

平成27年度

学校保健統計速報

(学校保健統計調査の結果速報)



平成28年 1月

滋賀県総合政策部統計課

目 次

I 調査の概要	1
II 調査結果の概要	
【概況】	3
【発育状態】	
1 体格の県平均値	4
2 体格の全国平均値との比較	6
3 男女の体格差	9
4 昭和60年度(親世代)の体格との比較	11
5 「平成9年度生まれの者」と「昭和42年度生まれの者」(親世代)の年間発育量の比較	13
6 肥満傾向児および痩身傾向児の出現率	16
7 ローレル指数	17
【健康状態】	
主な疾病・異常の被患率等(男女計)	18
III 統計表	
A 年齢別身長・体重・座高の平均値および標準偏差(滋賀県)	22
B 年度別年齢別平均身長・体重・座高の推移(滋賀県)	23
C 年齢別疾病・異常被患率等(滋賀県)	29
D 年齢別身長・体重・座高の平均値及び標準偏差(全国)	32
E 年齢別疾病・異常被患率等(全国)	33
IV 参考資料	
調査票の様式	35

I 調査の概要

1 調査の目的

この調査は、幼児、児童および生徒の発育状態および健康状態を明らかにすることを目的としています。

2 調査の対象

幼稚園、小学校、中学校、高等学校および中等教育学校のうち、文部科学大臣があらかじめ指定する学校（以下「調査実施校（園）」という。）に在籍する満5歳から17歳（平成27年4月1日現在）までの幼児、児童および生徒。

3 調査事項

- (1) 幼児、児童および生徒の発育状態（身長、体重および座高）
- (2) 幼児、児童および生徒の健康状態（疾病・異常）

4 調査の期日および方法

調査は、「学校保健安全法」により毎年6月30日までに実施されている学校における健康診断の結果に基づいて行いました。

5 標本抽出の方法

この調査における標本抽出の方法は、発育状態調査が層化二段無作為抽出法、健康状態調査が層化集落抽出法で、抽出手順は次のとおりです。

- ① 学校種別ごとに、幼児・児童・生徒の数に応じ、学校を層化する。
- ② 調査実施校数を層数で割り、1層当たりの割り当て学校数を求める。
- ③ 各層内で、調査実施校を単純無作為抽出する。
- ④ 抽出された学校から、発育状態調査については、年齢別、男女別に系統抽出法により対象幼児・児童・生徒を抽出する。健康状態調査については、調査実施校の在学者全員を対象とする。

6 調査実施校数等

滋賀県における調査実施校（園）数、調査実施対象者数および抽出率は、次のとおりです。

表1 滋賀県の実施状況

学校種別	総数		実施調査 校(園)数 (校(園))	発育状態調査		健康状態調査	
	学校(園)数 (校(園))	幼児、児童、 生徒数 (人) A		調査対象 者数(人) B	抽出率 (%) B/A	調査対象 者数(人) C	抽出率 (%) C/A
幼稚園	201	6,973	32	1,131	16.2%	1,551	22.2%
小学校	227	82,872	58	5,503	6.6%	33,037	39.9%
中学校	108	43,231	37	4,306	10.0%	19,850	45.9%
高等学校	60	39,793	26	2,236	5.6%	19,917	50.1%
合計	596	172,869	153	13,176	7.6%	74,355	43.0%

(注)・調査対象者数は、幼稚園については5歳児のみ。幼保連携型認定こども園については、1号認定の5歳児のみとしています。高等学校については、満18歳以上の生徒および通信制課程の生徒は除きます。

- ・学校（園）数には、幼稚園に幼保連携型認定こども園（1号認定）、中学校に中等教育学校（前期課程）、高等学校に中等教育学校（後期課程）がそれぞれ含まれています。幼児、児童、生徒数には、幼稚園に幼保連携型認定こども園（1号認定）、中学校に中等教育学校（前期課程）、高等学校に中等教育学校（後期課程）の幼児、児童、生徒数がそれぞれ含まれています。
- ・年齢は平成27年4月1日現在の満年齢です。
- ・抽出率は、幼児、児童および生徒総数に占める調査対象者数の割合です。

7 利用上の注意

(1) この調査結果は、速報値であり、後日文科科学省から刊行される「平成27年度学校保健統計（学校保健統計調査報告書）」が確定値になります。

(2) 統計表中の符号

0.0 …… 数値が単位未満の場合

△ …… 数値が減少、または負の数の場合

— …… 該当数値がない場合

… …… 調査対象とならなかった場合

X …… 標本サイズが小さい等のため統計数値を公表しない場合

Ⅱ 調査結果の概要

【概況】

平成27年度学校保健統計調査の結果は以下のとおりになりました。

1 滋賀県の推移

身長、体重および座高は、男女とも昭和30年以降増加傾向でしたが、平成に入ってから横ばいで推移しており、平成27年度も同様の傾向にあります。

2 全国との比較

身長、座高は、男女とも多くの年齢で全国平均値と同じか、または上回りました。体重は男女ともほとんどの年齢で全国平均値を下回り、都道府県別の全国順位でも下位の順位となりました。

(全国順位)

- 全国第1位・・・15歳女子身長
- 全国第2位・・・15歳女子座高、17歳女子座高
- 全国第46位・・・10歳男子体重
- 全国第47位・・・12歳女子体重

3 「親の世代」との比較

身長、体重は、多くの年齢で「親の世代」である30年前（昭和60年度調査）の県平均値を上回っていますが、女子の体重の14歳～16歳などは親の世代を下回っています。

30年前と体格差が最も開く年齢は、男子では身長が11歳、体重も11歳でいずれも30年前を上回っています。女子では身長が11歳で30年前を上回っていますが、体重の15歳は30年前を下回っています。また、女子の体重においては、12歳および14歳～16歳では30年前を下回る結果となっています。

4 主な疾病・異常

「眼の疾病・異常」、「鼻・副鼻腔疾患」および「蛋白検出」の者の割合は、全ての学校種別で全国平均値を下回っていますが、「心電図異常」の人の割合は、調査対象となっていない幼稚園を除くすべての学校種別で全国平均値を上回っています。また、小学校および中学校における「裸眼視力1.0未満」の人の割合は、全国平均値を下回っています。

「むし歯（う歯）」の人の割合は、平成20年度からすべての学校種別で減少傾向にありましたが、今年度は中学校と高等学校で微増となりました。

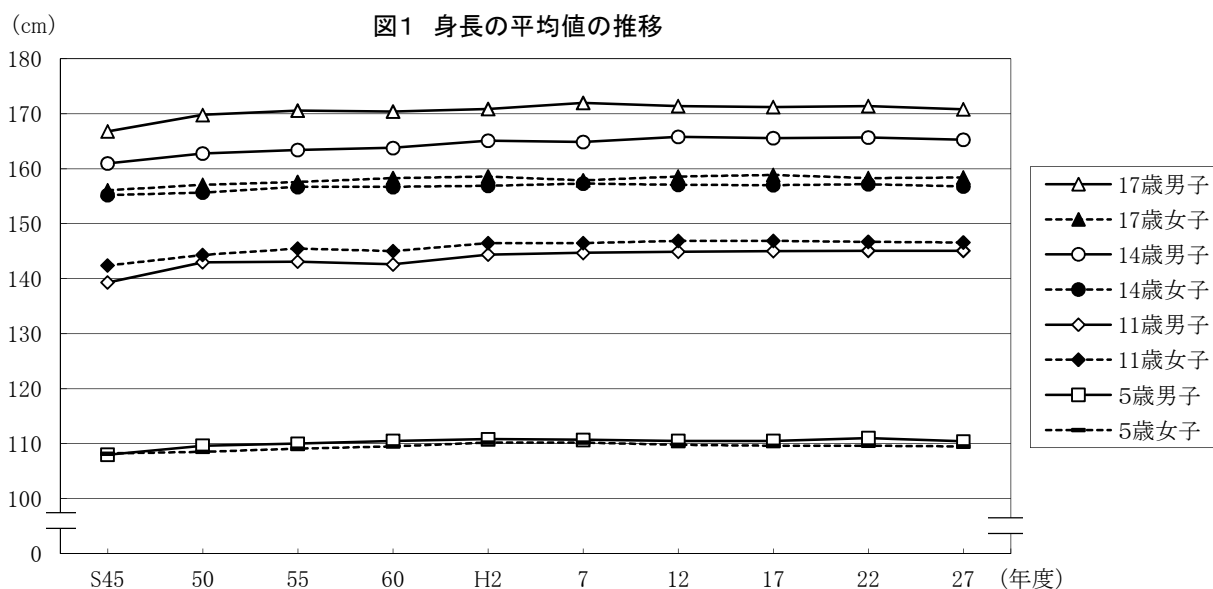
【 発 育 状 態 】

1 体格の県平均値

(1) 身長

男子の身長は、10歳～14歳、16歳および17歳で前年度より低くなりましたが、5歳～9歳および15歳では高くなりました。女子の身長は、7歳、10歳～12歳、14歳および16歳で前年度より低くなりましたが、5歳、8歳、9歳、13歳、15歳および17歳では高くなりました。6歳は前年度と同じ数値となっています。

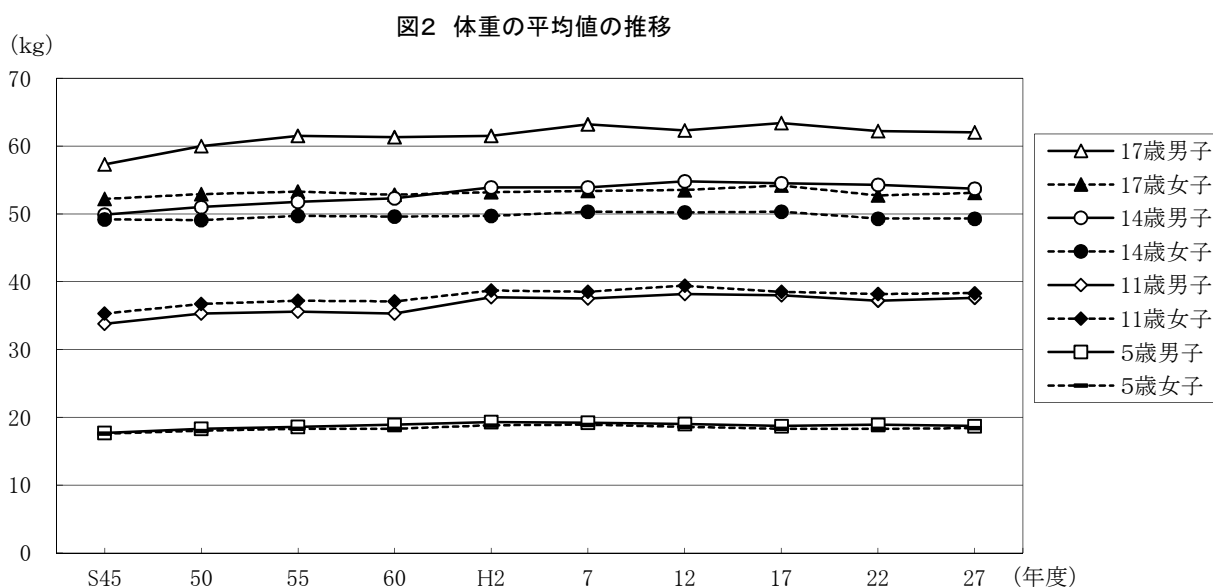
次に、身長の推移をみると、男女とも昭和30年度以降緩やかに伸びる傾向でしたが、平成に入ってから横ばいの状況になっています。（図1、表2、P23、P24）



(2) 体重

男子の体重は、6歳、10歳～13歳、16歳および17歳で前年度より減少しましたが、5歳、7歳～9歳、14歳および15歳では増加しました。女子の体重は、7歳、8歳、10歳～12歳および14歳～16歳で前年度より減少しましたが、5歳、9歳、13歳および17歳では増加しました。6歳は前年度と同じ数値となっています。

次に、体重の推移をみると、男女とも昭和30年度以降緩やかに伸びる傾向でしたが、平成に入ってから横ばいの状況になっています。（図2、表2、P25、P26）



(3) 座高

男子の座高は、5歳、11歳、14歳、16歳および17歳で前年度より低くなりましたが、7歳～9歳、13歳および15歳では高くなりました。その他の年齢では前年度と同じ数値となっています。女子の座高は、5歳～7歳、11歳、12歳、14歳および16歳で前年度より低くなりましたが、9歳、10歳および13歳では高くなりました。その他の年齢は前年度と同じ数値となっています。

次に、座高の推移をみると、男女とも昭和30年度以降緩やかに伸びる傾向でしたが、平成に入ってから横ばいの状況になっています。

また、13歳男子、15歳男子および15歳女子の座高は、記録が残っている昭和30年度以降における最高値となりました。(図3、表2、P27、P28)

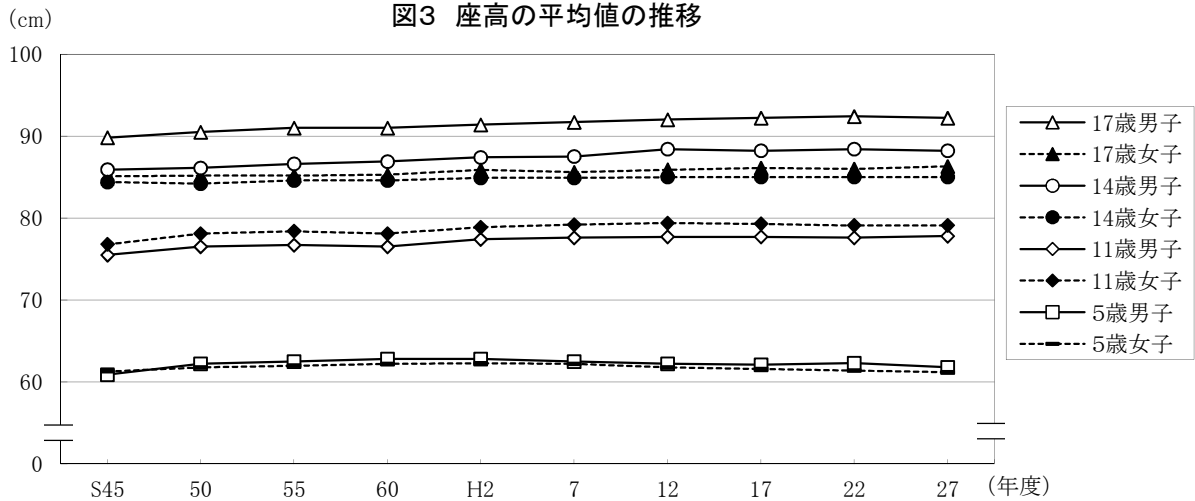


表2 年齢別・男女別体格の平均値および前年度との比較

性別	学校種別	学年	年齢	身長(cm)		体重(kg)		座高(cm)		
				平成27年度	前年度との差 (H27-H26)	平成27年度	前年度との差 (H27-H26)	平成27年度	前年度との差 (H27-H26)	
男子	幼稚園		5歳	110.4	0.1	18.7	0.1	61.8	△ 0.3	
	小学校	1年生	6歳	116.8	0.2	21.0	△ 0.1	65.0	0.0	
		2年生	7歳	122.7	0.5	23.9	0.5	67.9	0.5	
		3年生	8歳	128.3	0.3	26.8	0.4	70.3	0.1	
		4年生	9歳	133.7	0.3	30.1	0.5	72.7	0.3	
		5年生	10歳	138.6	△ 0.3	32.9	△ 0.2	74.7	0.0	
		6年生	11歳	145.1	△ 0.4	37.6	△ 0.6	77.8	△ 0.2	
	中学校	1年生	12歳	152.5	△ 0.4	42.9	△ 0.7	81.6	0.0	
		2年生	13歳	160.0	△ 0.2	48.0	△ 0.8	※85.4	0.2	
		3年生	14歳	165.3	△ 0.2	53.7	0.1	88.2	△ 0.2	
		高等学校	1年生	15歳	168.9	0.2	59.0	1.0	※90.7	0.2
			2年生	16歳	170.4	△ 0.6	61.0	△ 0.8	91.9	△ 0.3
			3年生	17歳	170.8	△ 0.3	62.0	△ 0.9	92.2	△ 0.4
女子	幼稚園		5歳	109.5	0.4	18.4	0.3	61.2	△ 0.3	
	小学校	1年生	6歳	115.7	0.0	20.7	0.0	64.5	△ 0.1	
		2年生	7歳	121.4	△ 0.8	23.0	△ 0.4	67.0	△ 0.5	
		3年生	8歳	127.3	0.1	26.0	△ 0.2	69.8	0.0	
		4年生	9歳	133.4	0.3	29.3	0.2	72.6	0.1	
		5年生	10歳	139.9	△ 0.2	33.2	△ 0.1	75.8	0.1	
		6年生	11歳	146.6	△ 0.7	38.3	△ 0.6	79.1	△ 0.2	
	中学校	1年生	12歳	151.6	△ 0.6	42.0	△ 0.8	81.9	△ 0.4	
		2年生	13歳	155.4	0.3	46.7	0.1	84.0	0.2	
		3年生	14歳	156.8	△ 0.2	49.3	△ 0.3	85.0	△ 0.3	
	高等学校	1年生	15歳	157.9	0.5	51.4	△ 0.3	※85.9	0.0	
		2年生	16歳	157.6	△ 0.4	52.1	△ 0.6	86.0	△ 0.1	
		3年生	17歳	158.4	0.3	53.1	0.5	86.3	0.0	

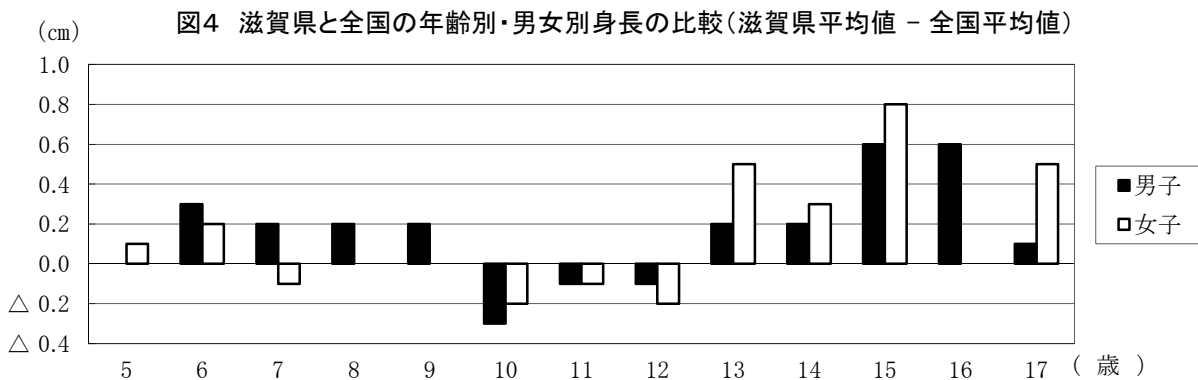
(注) 「※」印は、記録が残っている昭和30年度以降における過去最高値。

2 体格の全国平均値との比較

(1) 身長

男子の身長は10歳～12歳で全国平均値を下回っていますが、6歳～9歳および13歳～17歳では上回っています。5歳は全国平均値と同じ数値となっています。女子の身長は7歳および10歳～12歳で全国平均値を下回っていますが、5歳、6歳、13歳～15歳および17歳では上回っています。その他の年齢は全国平均値と同じ数値となっています。

都道府県の順位をみると、女子の15歳の身長が全国第1位、女子の13歳および17歳が全国第5位となっています。（図4、表3）



(注) ・男子5歳の滋賀県と全国の平均値の差は0（ゼロ）です。

・女子8歳、9歳および16歳の滋賀県と全国の平均値の差は0（ゼロ）です。

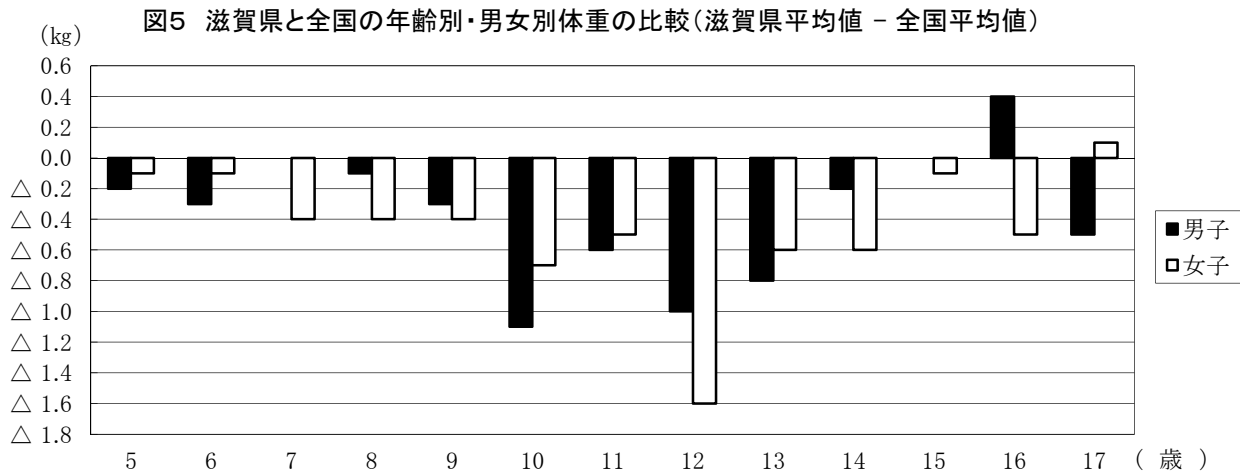
表3 滋賀県と全国の年齢別・男女別身長の平均値の比較

性別	学校種別	学年	年齢	身長 (cm)		
				滋賀県 (A)	全国 (B)	差 (A-B)
男子	幼稚園		5歳	110.4	110.4	0.0
	小学校	1年生	6歳	116.8	116.5	0.3
		2年生	7歳	122.7	122.5	0.2
		3年生	8歳	128.3	128.1	0.2
		4年生	9歳	133.7	133.5	0.2
		5年生	10歳	138.6	138.9	△ 0.3
		6年生	11歳	145.1	145.2	△ 0.1
	中学校	1年生	12歳	152.5	152.6	△ 0.1
		2年生	13歳	160.0	159.8	0.2
		3年生	14歳	165.3	165.1	0.2
高等学校	1年生	15歳	168.9	168.3	0.6	
	2年生	16歳	170.4	169.8	0.6	
	3年生	17歳	170.8	170.7	0.1	
女子	幼稚園		5歳	109.5	109.4	0.1
	小学校	1年生	6歳	115.7	115.5	0.2
		2年生	7歳	121.4	121.5	△ 0.1
		3年生	8歳	127.3	127.3	0.0
		4年生	9歳	133.4	133.4	0.0
		5年生	10歳	139.9	140.1	△ 0.2
		6年生	11歳	146.6	146.7	△ 0.1
	中学校	1年生	12歳	151.6	151.8	△ 0.2
		2年生	13歳	155.4	154.9	0.5
		3年生	14歳	156.8	156.5	0.3
高等学校	1年生	15歳	157.9	157.1	0.8	
	2年生	16歳	157.6	157.6	0.0	
	3年生	17歳	158.4	157.9	0.5	

(2) 体 重

男子の体重は、5歳、6歳、8歳～14歳および17歳で全国平均値を下回っていますが、16歳では全国平均値を上回っています。その他の年齢は全国平均値と同じ数値となっています。女子の体重は、5歳～16歳で全国平均値を下回っていますが、17歳では全国平均値を上回っています。

都道府県別の順位をみると、男子の体重が10歳、12歳および13歳で全国40位以下になっています。女子の体重は7歳～14歳で全国40位以下になっています。(図5、表4)



(注) ・男子7歳および15歳の滋賀県と全国の平均値の差は0 (ゼロ) です。

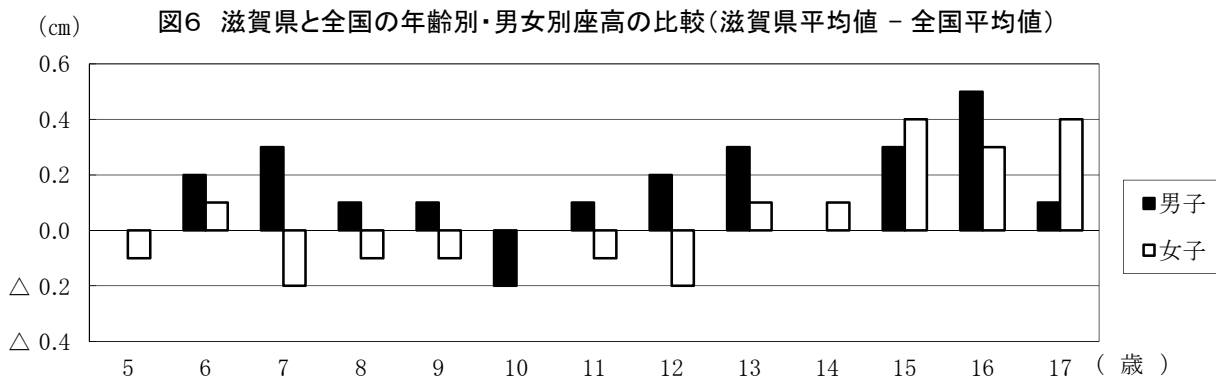
表4 滋賀県と全国の年齢別・男女別体重の平均値の比較

性別	学校種別	学年	年齢	体重(kg)		
				滋賀県(A)	全国(B)	差(A-B)
男子	幼稚園		5歳	18.7	18.9	△ 0.2
	小学校	1年生	6歳	21.0	21.3	△ 0.3
		2年生	7歳	23.9	23.9	0.0
		3年生	8歳	26.8	26.9	△ 0.1
		4年生	9歳	30.1	30.4	△ 0.3
		5年生	10歳	32.9	34.0	△ 1.1
		6年生	11歳	37.6	38.2	△ 0.6
	中学校	1年生	12歳	42.9	43.9	△ 1.0
		2年生	13歳	48.0	48.8	△ 0.8
		3年生	14歳	53.7	53.9	△ 0.2
高等学校	1年生	15歳	59.0	59.0	0.0	
	2年生	16歳	61.0	60.6	0.4	
	3年生	17歳	62.0	62.5	△ 0.5	
女子	幼稚園		5歳	18.4	18.5	△ 0.1
	小学校	1年生	6歳	20.7	20.8	△ 0.1
		2年生	7歳	23.0	23.4	△ 0.4
		3年生	8歳	26.0	26.4	△ 0.4
		4年生	9歳	29.3	29.7	△ 0.4
		5年生	10歳	33.2	33.9	△ 0.7
		6年生	11歳	38.3	38.8	△ 0.5
	中学校	1年生	12歳	42.0	43.6	△ 1.6
		2年生	13歳	46.7	47.3	△ 0.6
		3年生	14歳	49.3	49.9	△ 0.6
	高等学校	1年生	15歳	51.4	51.5	△ 0.1
		2年生	16歳	52.1	52.6	△ 0.5
		3年生	17歳	53.1	53.0	0.1

(3) 座高

男子の座高は、10歳で全国平均値を下回っていますが、6歳～9歳、11歳～13歳および15歳～17歳では上回っています。その他の年齢では全国平均値と同じ数値となっています。女子の座高は、5歳、7歳～9歳、11歳および12歳で全国平均値を下回っていますが、6歳および13歳～17歳では上回っています。10歳は全国平均値と同じ数値となっています。

都道府県別の順位をみると、女子の15歳および17歳の座高が全国第2位、男子の16歳および女子の16歳は全国第4位となっています。(図6、表5)



(注) ・男子5歳および14歳の滋賀県と全国の平均値の差は0(ゼロ)です。
 ・女子10歳の滋賀県と全国の平均値の差は0(ゼロ)です。

表5 滋賀県と全国の年齢別・男女別座高の平均値の比較

性別	学校種別	学年	年齢	座高(cm)			
				滋賀県(A)	全国(B)	差(A-B)	
男子	幼稚園		5歳	61.8	61.8	0.0	
	小学校	1年生	6歳	65.0	64.8	0.2	
		2年生	7歳	67.9	67.6	0.3	
		3年生	8歳	70.3	70.2	0.1	
		4年生	9歳	72.7	72.6	0.1	
		5年生	10歳	74.7	74.9	△ 0.2	
		6年生	11歳	77.8	77.7	0.1	
	中学校	1年生	12歳	81.6	81.4	0.2	
		2年生	13歳	85.4	85.1	0.3	
		3年生	14歳	88.2	88.2	0.0	
		高等学校	1年生	15歳	90.7	90.4	0.3
			2年生	16歳	91.9	91.4	0.5
			3年生	17歳	92.2	92.1	0.1
女子	幼稚園		5歳	61.2	61.3	△ 0.1	
	小学校	1年生	6歳	64.5	64.4	0.1	
		2年生	7歳	67.0	67.2	△ 0.2	
		3年生	8歳	69.8	69.9	△ 0.1	
		4年生	9歳	72.6	72.7	△ 0.1	
		5年生	10歳	75.8	75.8	0.0	
		6年生	11歳	79.1	79.2	△ 0.1	
	中学校	1年生	12歳	81.9	82.1	△ 0.2	
		2年生	13歳	84.0	83.9	0.1	
		3年生	14歳	85.0	84.9	0.1	
		高等学校	1年生	15歳	85.9	85.5	0.4
			2年生	16歳	86.0	85.7	0.3
			3年生	17歳	86.3	85.9	0.4

3 男女の体格差

各年齢の男子の身長、体重および座高から女子の身長、体重および座高を各項目ごとに差し引いて得られる男女の体格差は、5歳～9歳で身長、体重および座高のすべての項目で男子が女子を上回っています。その後、10歳および11歳ではすべての項目で女子が男子を上回っていますが、13歳以降は再びすべての項目で男子が女子を上回っています。

年齢が進むにつれて男女の体格差は次第に大きくなり、男女の体格差が最も大きい16歳では、身長は12.8cm、体重は8.9kg、座高は5.9cmの差になっています。

全国平均値における男女の体格差は17歳が最も大きくなっています。（図7、図8、表6）

図7 男女の体格差 「滋賀県」 (男子平均値 - 女子平均値)

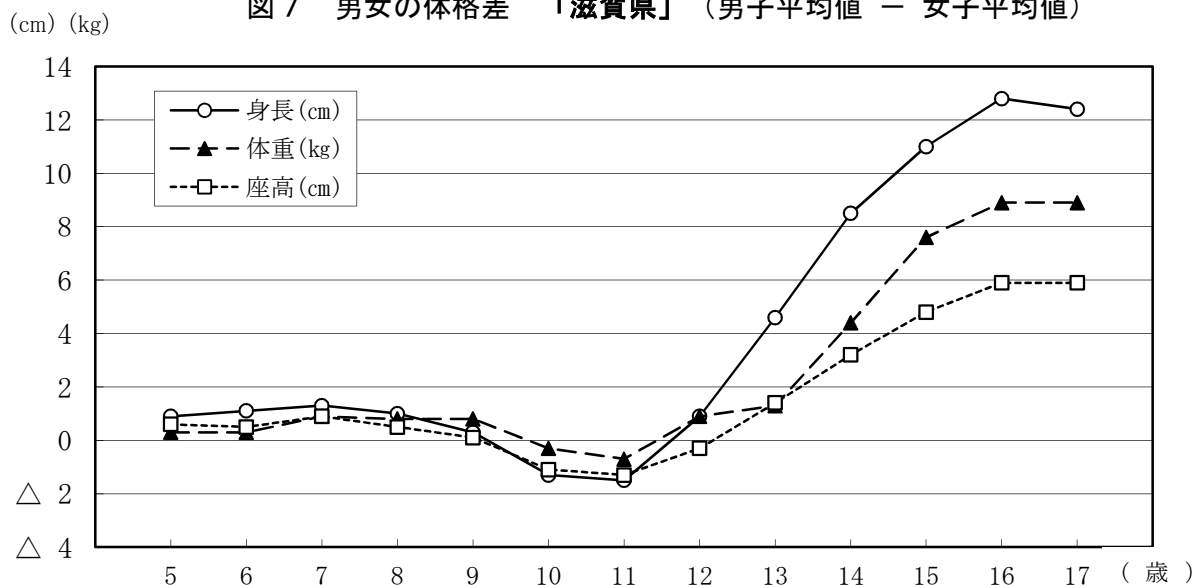


図8 男女の体格差 「全国」 (男子平均値 - 女子平均値)

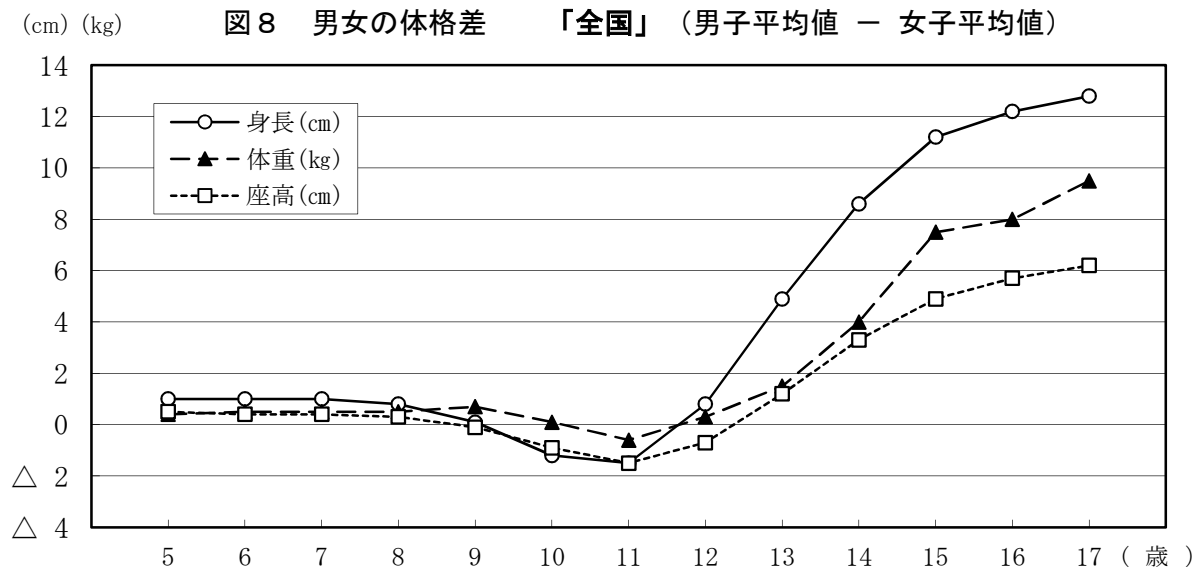


表6 男女の体格差(滋賀県、全国)

学校種別	学年	年齢	身長(cm)		体重(kg)		座高(cm)	
			滋賀県	全国	滋賀県	全国	滋賀県	全国
幼稚園		5歳	0.9	1.0	0.3	0.4	0.6	0.5
小学校	1年生	6歳	1.1	1.0	0.3	0.5	0.5	0.4
	2年生	7歳	1.3	1.0	0.9	0.5	0.9	0.4
	3年生	8歳	1.0	0.8	0.8	0.5	0.5	0.3
	4年生	9歳	0.3	0.1	0.8	0.7	0.1	△ 0.1
	5年生	10歳	△ 1.3	△ 1.2	△ 0.3	0.1	△ 1.1	△ 0.9
	6年生	11歳	△ 1.5	△ 1.5	△ 0.7	△ 0.6	△ 1.3	△ 1.5
中学校	1年生	12歳	0.9	0.8	0.9	0.3	△ 0.3	△ 0.7
	2年生	13歳	4.6	4.9	1.3	1.5	1.4	1.2
	3年生	14歳	8.5	8.6	4.4	4.0	3.2	3.3
高等学校	1年生	15歳	11.0	11.2	7.6	7.5	4.8	4.9
	2年生	16歳	12.8	12.2	8.9	8.0	5.9	5.7
	3年生	17歳	12.4	12.8	8.9	9.5	5.9	6.2

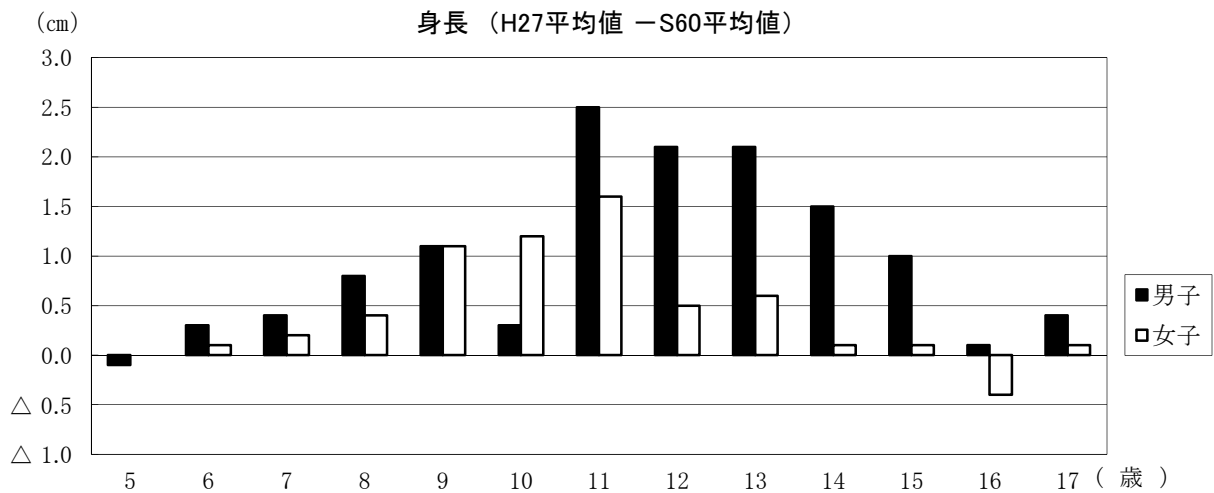
(注) 体格差とは、各年齢の男子の身長、体重および座高から女子の身長、体重および座高を差し引いたものです。

4 昭和60年度（親世代）の体格との比較

平成27年度の調査結果を、30年前の昭和60年度（親世代）の調査結果と比較してみると、多くの年齢で平成27年度の結果が上回っていますが、男子の身長の5歳、女子の身長の16歳、男子の体重の5歳、6歳および10歳、女子の体重の12歳および14歳～16歳では親世代の結果が上回っています。

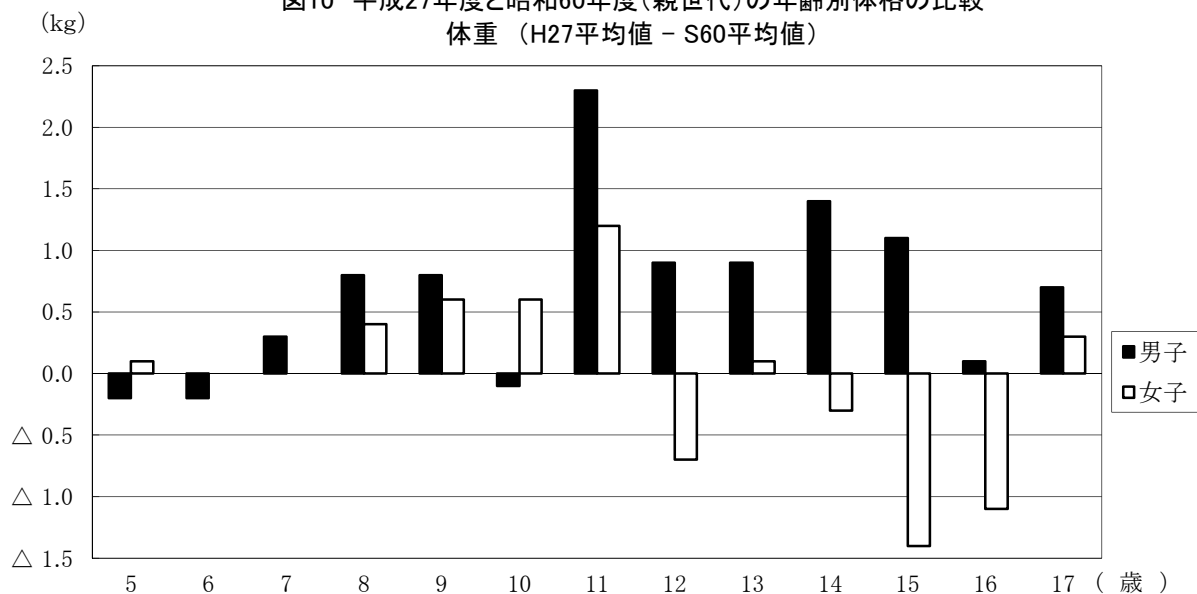
このうち、30年前の体格との差が最も大きい年齢をみると、男子については、身長が11歳で2.5cm、体重も11歳で2.3kgの差で平成27年度の結果が親世代を上回っています。女子については、身長が11歳で1.6cmの差で平成27年度の結果が親世代を上回り、一方、体重は15歳で1.4kgの差で親世代が上回っています。（図9、図10、表7）

図9 平成27年度と昭和60年度（親世代）の年齢別体格の比較
身長（H27平均値－S60平均値）



（注）女子5歳の親世代との差は0（ゼロ）です。

図10 平成27年度と昭和60年度（親世代）の年齢別体格の比較
体重（H27平均値－S60平均値）



（注）女子6歳及び7歳の親世代との差は0（ゼロ）です。

表7 平成27年度と昭和60年度(親世代)の年齢別体格の比較

性別	学校種別	学年	年齢	身長(cm)			体重(kg)		
				平成27年度	昭和60年度	差(H27-S60)	平成27年度	昭和60年度	差(H27-S60)
男子	幼稚園		5歳	110.4	110.5	△ 0.1	18.7	18.9	△ 0.2
	小学校	1年生	6歳	116.8	116.5	0.3	21.0	21.2	△ 0.2
		2年生	7歳	122.7	122.3	0.4	23.9	23.6	0.3
		3年生	8歳	128.3	127.5	0.8	26.8	26.0	0.8
		4年生	9歳	133.7	132.6	1.1	30.1	29.3	0.8
		5年生	10歳	138.6	138.3	0.3	32.9	33.0	△ 0.1
		6年生	11歳	145.1	142.6	※2.5	37.6	35.3	※2.3
	中学校	1年生	12歳	152.5	150.4	2.1	42.9	42.0	0.9
		2年生	13歳	160.0	157.9	2.1	48.0	47.1	0.9
		3年生	14歳	165.3	163.8	1.5	53.7	52.3	1.4
	高等学校	1年生	15歳	168.9	167.9	1.0	59.0	57.9	1.1
		2年生	16歳	170.4	170.3	0.1	61.0	60.9	0.1
3年生		17歳	170.8	170.4	0.4	62.0	61.3	0.7	
女子	幼稚園		5歳	109.5	109.5	0.0	18.4	18.3	0.1
	小学校	1年生	6歳	115.7	115.6	0.1	20.7	20.7	0.0
		2年生	7歳	121.4	121.2	0.2	23.0	23.0	0.0
		3年生	8歳	127.3	126.9	0.4	26.0	25.6	0.4
		4年生	9歳	133.4	132.3	1.1	29.3	28.7	0.6
		5年生	10歳	139.9	138.7	1.2	33.2	32.6	0.6
		6年生	11歳	146.6	145.0	※1.6	38.3	37.1	1.2
	中学校	1年生	12歳	151.6	151.1	0.5	42.0	42.7	△ 0.7
		2年生	13歳	155.4	154.8	0.6	46.7	46.6	0.1
		3年生	14歳	156.8	156.7	0.1	49.3	49.6	△ 0.3
	高等学校	1年生	15歳	157.9	157.8	0.1	51.4	52.8	※△ 1.4
		2年生	16歳	157.6	158.0	△ 0.4	52.1	53.2	△ 1.1
3年生		17歳	158.4	158.3	0.1	53.1	52.8	0.3	

(注) 「※」印は、体格差の最大値を示します。

5 「平成9年度生まれの者」と「昭和42年度生まれの者」（親世代）の年間発育量の比較

平成27年度調査で「平成9年度生まれの者」と、30年前の昭和60年度調査で「昭和42年度生まれの者」（親世代）について、6歳から17歳までの各年齢間における身長、体重の年間発育量を比較すると、以下のとおりになります。

(1) 身長

身長の年間発育量について「平成9年度生まれの者」と親世代とを比較すると、最大の年間発育量を示す時期は、男子では「平成9年度生まれの者」が12歳～13歳および13歳～14歳でいずれも6.7cm、親世代は12歳～13歳で7.7cmとなっています。女子では、両世代とも10歳～11歳で、平成9年度生まれの者は7.0cm、親世代は7.1cmとなっています。

最大の年間発育量を示す時期は、両世代ともほぼ同じ時期となっています。

(図11、図12、表8)

図11 平成9年度生まれの者と昭和42年度生まれの者(親世代)の年間発育量の比較(身長・男子)

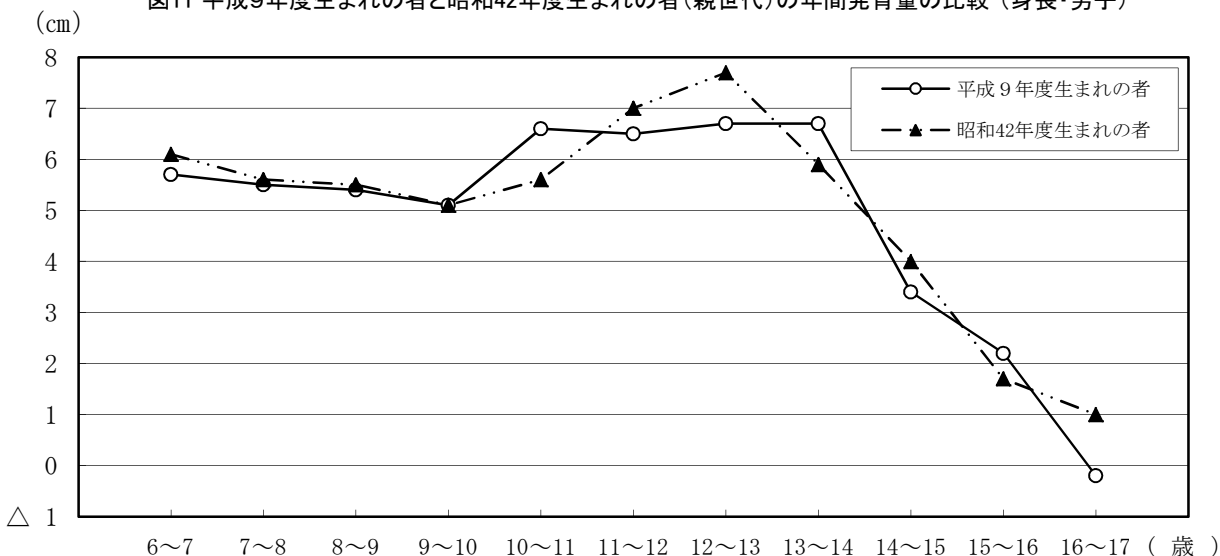
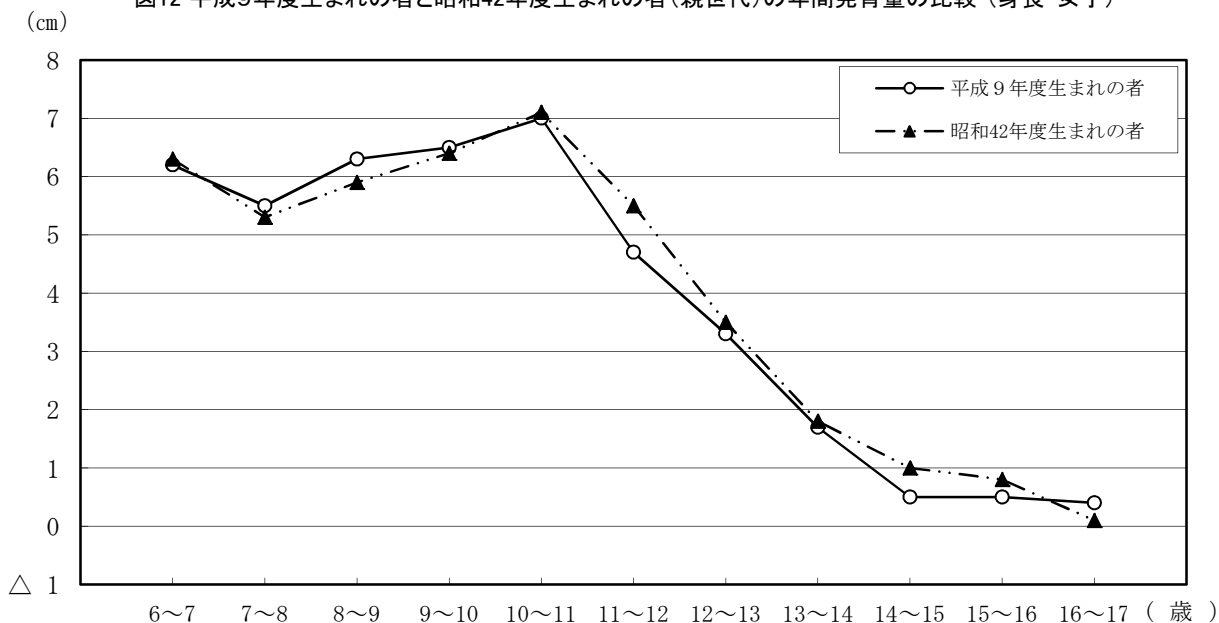


図12 平成9年度生まれの者と昭和42年度生まれの者(親世代)の年間発育量の比較(身長・女子)

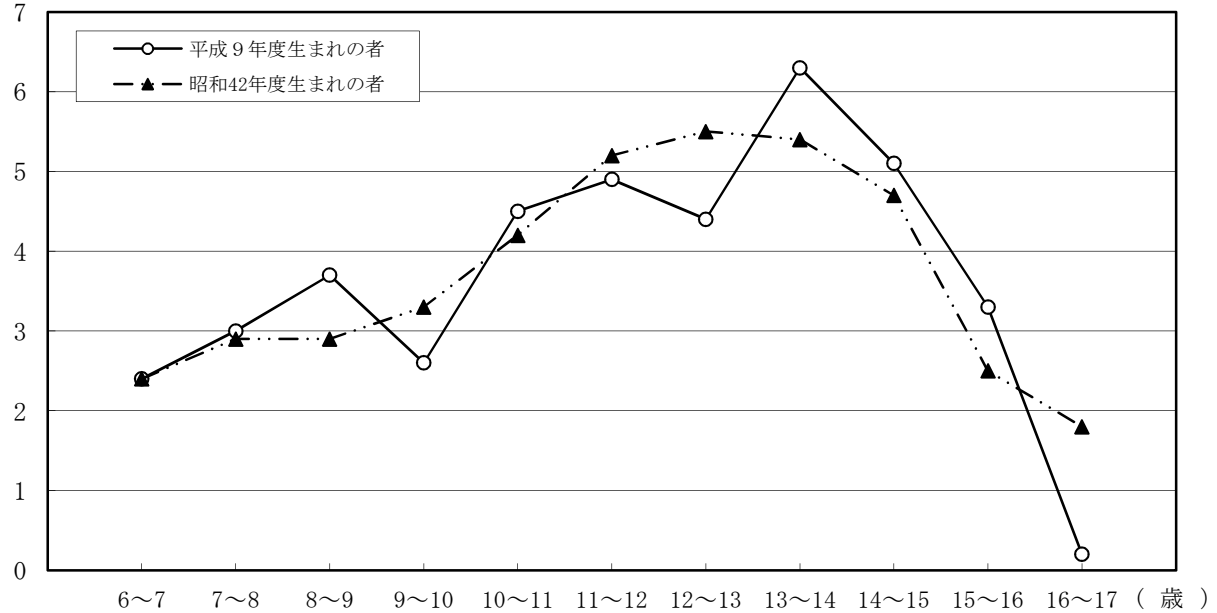


(2) 体重

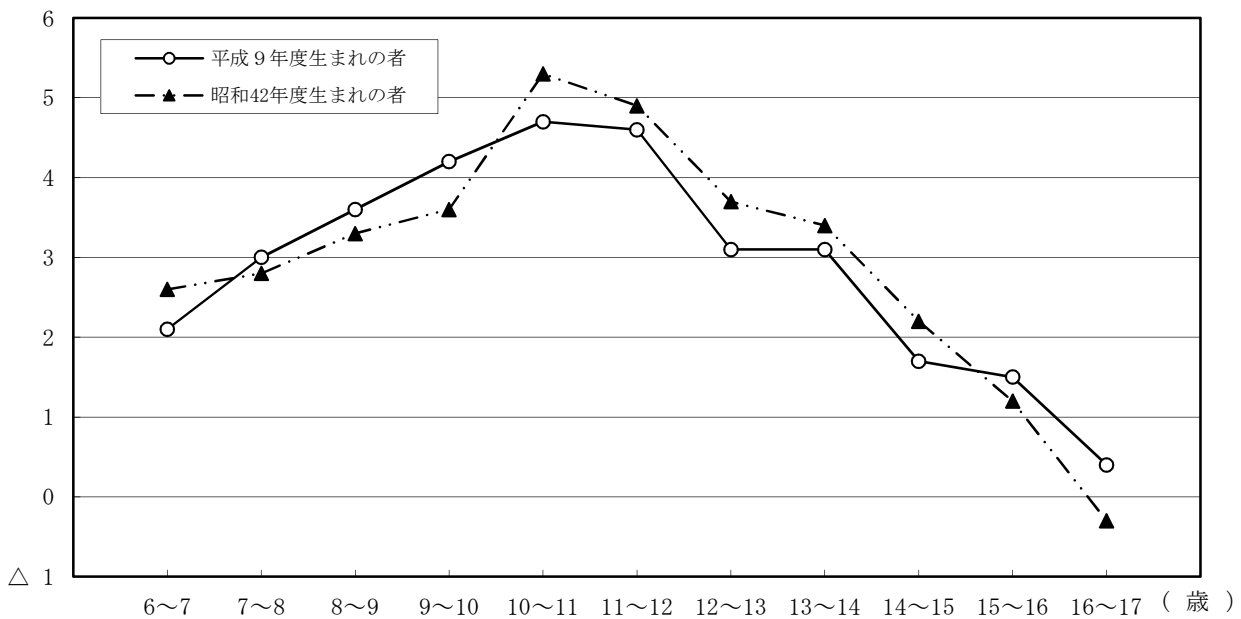
体重の年間発育量について「平成9年度生まれの者」と親世代とを比較すると、最大の年間発育量を示す時期は、男子では、「平成9年度生まれの者」が13歳～14歳で6.3kg、親世代は12歳～13歳で5.5kgになっています。女子では両世代とも10歳～11歳で、平成9年度生まれの者が4.7kg、親世代は5.3kgになっています。

最大の年間発育量を示す時期は、男子では「平成9年度生まれの者」が親世代より遅い時期となっています。一方、女子では両世代とも同じ時期となっています。（図13、図14、表8）

(kg) 図13 平成9年度生まれの者と昭和42年度生まれの者(親世代)の年間発育量の比較(体重・男子)



(kg) 図14 平成9年度生まれの者と昭和42年度生まれの者(親世代)の年間発育量の比較(体重・女子)



(3) 11年間（小1～高3）の総発育量の比較

身長の6歳から17歳までの11年間の総発育量は、「平成9年度生まれの者」が親世代よりも男子は1.6cm、女子は1.1cm小さくなっています。

身長の発育量を小学校の時期（6歳から12歳までの時期）と中学校・高等学校の時期（12歳から17歳までの時期）とに分けてみると、発育量は男女ともに、いずれも親世代の方が大きくなっています。

また、体重の6歳から17歳までの11年間の総発育量は、「平成9年度生まれの者」が親世代よりも男子は0.4kg、女子は0.7kg小さくなっています。

体重の発育量を小学校の時期と中学校・高等学校の時期とに分けてみると、男子の発育量は、小学校の時期は「平成9年度生まれの者」の方が大きいが、中学校・高等学校の時期は親世代の方が大きくなっています。女子の発育量は、いずれも親世代の方が大きくなっています。（表8）

表8 「平成9年度生まれの者」と「昭和42年度生まれの者」（親世代）の年間発育量

性別	年齢区分	身長(cm)				体重(kg)				
		平成9年度生まれの者		昭和42年度生まれの者		平成9年度生まれの者		昭和42年度生まれの者		
		年間発育量	計	年間発育量	計	年間発育量	計	年間発育量	計	
男子	6歳(小1)～7歳(小2)	5.7		6.1		2.4		2.4		
	7歳(小2)～8歳(小3)	5.5		5.6		3.0		2.9		
	8歳(小3)～9歳(小4)	5.4	34.8	5.5	34.9	3.7	21.1	2.9	20.9	
	9歳(小4)～10歳(小5)	5.1		5.1		2.6		3.3		
	10歳(小5)～11歳(小6)	6.6		5.6		4.5		4.2		
	11歳(小6)～12歳(中1)	6.5		7.0		4.9		5.2		
	12歳(中1)～13歳(中2)	6.7		7.7		4.4		5.5		
	13歳(中2)～14歳(中3)	6.7		5.9		6.3		5.4		
	14歳(中3)～15歳(高1)	3.4	18.8	4.0	20.3	5.1	19.3	4.7	19.9	
	15歳(高1)～16歳(高2)	2.2		1.7		3.3		2.5		
	16歳(高2)～17歳(高3)	△0.2		1.0		0.2		1.8		
	11年間の総発育量	53.6		55.2		40.4		40.8		
	年間発育量の最も大きい年齢	12歳～13歳、13歳～14歳		12歳～13歳		13歳～14歳		12歳～13歳		
	女子	6歳(小1)～7歳(小2)	6.2		6.3		2.1		2.6	
		7歳(小2)～8歳(小3)	5.5		5.3		3.0		2.8	
		8歳(小3)～9歳(小4)	6.3	36.2	5.9	36.5	3.6	22.2	3.3	22.5
9歳(小4)～10歳(小5)		6.5		6.4		4.2		3.6		
10歳(小5)～11歳(小6)		7.0		7.1		4.7		5.3		
11歳(小6)～12歳(中1)		4.7		5.5		4.6		4.9		
12歳(中1)～13歳(中2)		3.3		3.5		3.1		3.7		
13歳(中2)～14歳(中3)		1.7		1.8		3.1		3.4		
14歳(中3)～15歳(高1)		0.5	6.4	1.0	7.2	1.7	9.8	2.2	10.2	
15歳(高1)～16歳(高2)		0.5		0.8		1.5		1.2		
16歳(高2)～17歳(高3)		0.4		0.1		0.4		△0.3		
11年間の総発育量		42.6		43.7		32.0		32.7		
年間発育量の最も大きい年齢		10歳～11歳		10歳～11歳		10歳～11歳		10歳～11歳		

(注) ・年間発育量は、たとえば平成9年度生まれの者の「6～7歳」の年間発育量は、平成17年度調査の7歳の体格から平成16年度調査の6歳の体格を引いたものです。

・11年間の総発育量は、6歳から17歳になるまでの発育量の合計です。

・平成9年度生まれの者とは、平成9年4月2日から平成10年4月1日までに生まれた者で、平成16年度調査の6歳、平成27年度調査の17歳です。

・昭和42年度生まれの者とは、昭和42年4月2日から昭和43年4月1日までに生まれた者で、昭和49年度調査の6歳、昭和60年度調査の17歳です。

6 肥満傾向児および痩身傾向児の出現率

(1) 肥満傾向児の出現率

肥満傾向児の出現率を年齢別にみると、男子では16歳が9.00%と最も高く、女子でも16歳が7.32%と最も高くなっています。

これを全国平均値と比べると、男子、女子ともにすべての年齢で全国平均値より低くなっています。

また、都道府県別の順位は、男子では12歳および13歳が全国で最も低く、10歳が全国で2番目に低くなっています。女子では12歳が全国で最も低くなっています。(表9)

(2) 痩身傾向児の出現率

痩身傾向児の出現率を年齢別にみると、男子では10歳の3.66%が最も高く、女子では13歳の4.62%が最も高くなっています。

これを全国平均値と比べると、男子は9歳～12歳、14歳および17歳で全国平均値より高くなっています。また、女子は5歳、7歳、9歳～11歳、13歳、14歳、16歳および17歳で全国平均値より高く、男子、女子ともに各学年でバラツキが見られ、都道府県別の順位も2位から45位までと幅広く分散しています。(表9)

表9 滋賀県と全国の年齢別・男女別肥満傾向児および痩身傾向児の出現率の比較

性別	学校種別	学年	年齢	肥満傾向児(%)			痩身傾向児(%)		
				滋賀県(A)	全国(B)	差(A-B)	滋賀県(C)	全国(D)	差(C-D)
男子	幼稚園		5歳	1.91	2.34	△ 0.43	0.11	0.40	△ 0.29
		小学校	1年生	6歳	2.34	3.74	△ 1.40	0.21	0.41
	2年生		7歳	3.96	5.24	△ 1.28	-	0.47	△ 0.47
	3年生		8歳	4.82	6.70	△ 1.88	0.27	0.79	△ 0.52
	4年生		9歳	7.45	8.93	△ 1.48	2.05	1.60	0.45
	5年生		10歳	6.02	9.77	△ 3.75	3.66	2.81	0.85
	6年生		11歳	8.99	9.87	△ 0.88	3.26	3.18	0.08
	中学校	1年生	12歳	6.47	9.87	△ 3.40	3.12	2.72	0.40
		2年生	13歳	4.83	8.37	△ 3.54	1.53	1.80	△ 0.27
		3年生	14歳	7.56	7.94	△ 0.38	2.94	1.72	1.22
	高等学校	1年生	15歳	8.32	11.34	△ 3.02	2.52	2.62	△ 0.10
		2年生	16歳	9.00	9.21	△ 0.21	1.77	2.18	△ 0.41
		3年生	17歳	7.88	10.22	△ 2.34	2.55	2.07	0.48
	女子	幼稚園		5歳	1.22	2.24	△ 1.02	0.60	0.47
小学校			1年生	6歳	3.17	3.93	△ 0.76	0.34	0.48
		2年生	7歳	3.13	5.00	△ 1.87	0.62	0.53	0.09
		3年生	8歳	5.12	6.31	△ 1.19	0.93	0.98	△ 0.05
		4年生	9歳	4.60	6.99	△ 2.39	2.87	2.02	0.85
		5年生	10歳	5.66	7.42	△ 1.76	2.97	2.71	0.26
		6年生	11歳	6.22	7.92	△ 1.70	3.79	2.97	0.82
中学校		1年生	12歳	4.21	8.36	△ 4.15	4.11	4.33	△ 0.22
		2年生	13歳	5.84	7.69	△ 1.85	4.62	3.49	1.13
		3年生	14歳	5.60	7.14	△ 1.54	4.37	2.93	1.44
高等学校		1年生	15歳	4.66	7.82	△ 3.16	1.00	2.40	△ 1.40
		2年生	16歳	7.32	7.48	△ 0.16	2.72	1.96	0.76
		3年生	17歳	6.42	7.75	△ 1.33	1.77	1.57	0.20

(注) ・肥満傾向児とは、性別・年齢別・身長別標準体重から肥満度を求め、肥満度が20%以上の者です。
 ・痩身傾向児とは、性別・年齢別・身長別標準体重から肥満度を求め、肥満度が△20%以下の者です。
 ・肥満度 = (実測体重 - 身長別標準体重) / 身長別標準体重 × 100(%)

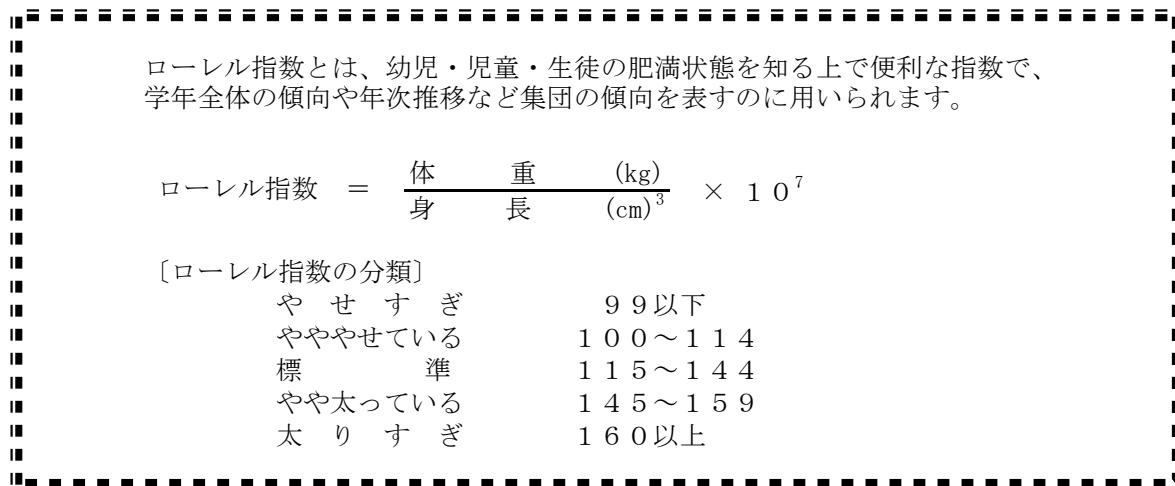
7 ローレル指数

幼児、児童および生徒の体型を表す指数としては、一般にローレル指数を用います。

年齢別・男女別ローレル指数を比較すると、男女ともほぼ同じ値で幼年期から下降しますが、男子の場合は13歳頃から、女子の場合は12歳頃から次第に上昇しています。

また、男女とも全ての年齢において、標準の範囲の中に入っています。

(図15、表10)



(ローレル指数)

図15 年齢別・男女別ローレル指数

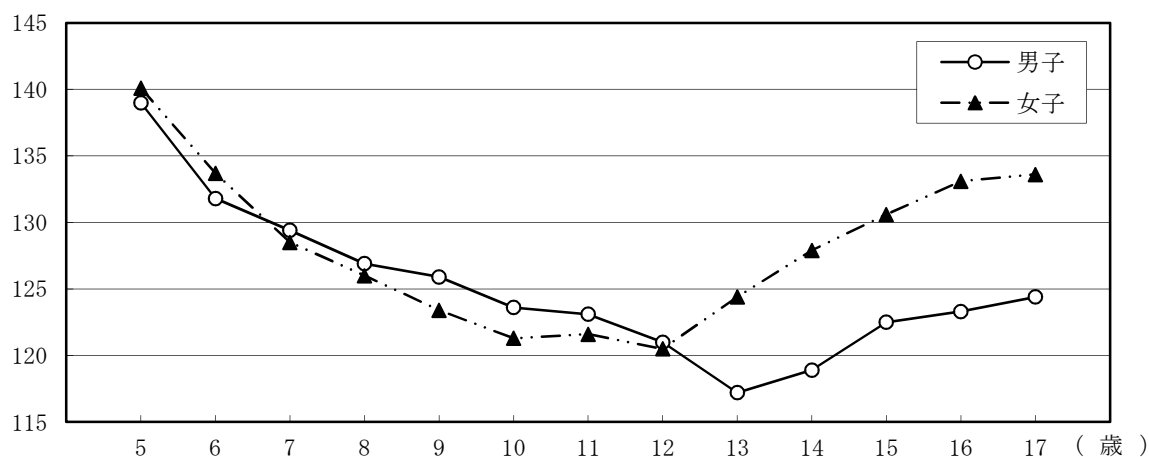


表10 年齢別・男女別ローレル指数

学校種別	学年	年齢	男子		女子	
			平成27年度	前年度との差 (H27-H26)	平成27年度	前年度との差 (H27-H26)
幼稚園		5歳	139.0	0.4	140.1	0.7
小学校	1年生	6歳	131.8	△ 1.3	133.7	0.0
	2年生	7歳	129.4	1.2	128.5	0.3
	3年生	8歳	126.9	1.0	126.0	△ 1.3
	4年生	9歳	125.9	1.2	123.4	0.0
	5年生	10歳	123.6	0.1	121.3	0.2
	6年生	11歳	123.1	△ 0.9	121.6	△ 0.1
中学校	1年生	12歳	121.0	△ 1.0	120.5	△ 0.9
	2年生	13歳	117.2	△ 1.5	124.4	△ 0.5
	3年生	14歳	118.9	0.7	127.9	△ 0.3
高等学校	1年生	15歳	122.5	1.7	130.6	△ 2.0
	2年生	16歳	123.3	△ 0.3	133.1	△ 0.5
	3年生	17歳	124.4	△ 1.2	133.6	0.5

【 健康 状態 】

主な疾病・異常の被患率等（男女計）

(1) 裸眼視力1.0未満

「裸眼視力1.0未満」の人の割合は、小学校が27.6%、中学校が53.8%となっています。

これを全国平均値と比べると、小学校で3.4ポイント、中学校で0.3ポイント低く、いずれも全国平均値を下回っています。

また、これを前年度と比べると、小学校で1.1ポイント減少しましたが、中学校では7.8ポイント増加しています。

なお、幼稚園については回答数が少ないため公表していません。高等学校については回答校がありませんでした。（図16、表11、表12）

(2) 眼の疾病・異常

「眼の疾病・異常」の人の割合は、幼稚園が0.8%、小学校が2.3%、中学校が2.9%、高等学校が0.9%となっています。

これを全国平均値と比べると、幼稚園で1.2ポイント、小学校で3.3ポイント、中学校で2.0ポイント、高等学校で2.9ポイント低く、全ての学校種別で全国平均値を下回っています。

また、これを前年度と比べると、幼稚園で0.5ポイント、小学校で0.1ポイント、中学校で0.4ポイント減少しましたが、高等学校では0.4ポイント増加しています。（図17、表11、表12）

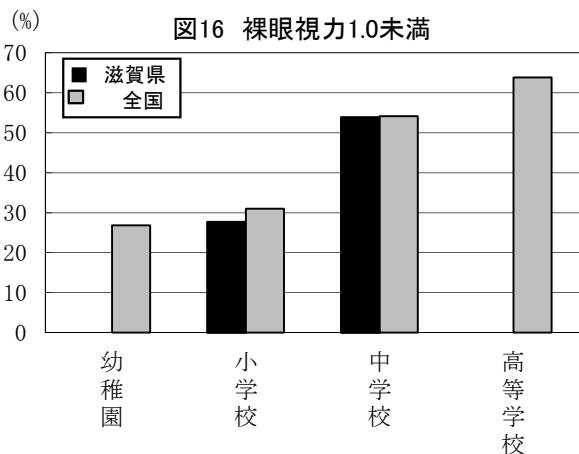
(3) 耳疾患

「耳疾患」の人の割合は、幼稚園が4.2%、小学校が2.8%、中学校が1.6%、高等学校が0.1%となっています。

これを全国平均値と比べると、小学校で2.7ポイント、中学校で2.0ポイント、高等学校で1.9ポイント全国平均値を下回りましたが、幼稚園では2.0ポイント上回っています。

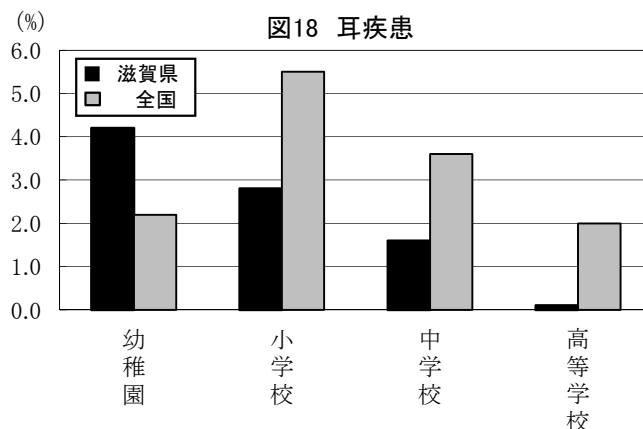
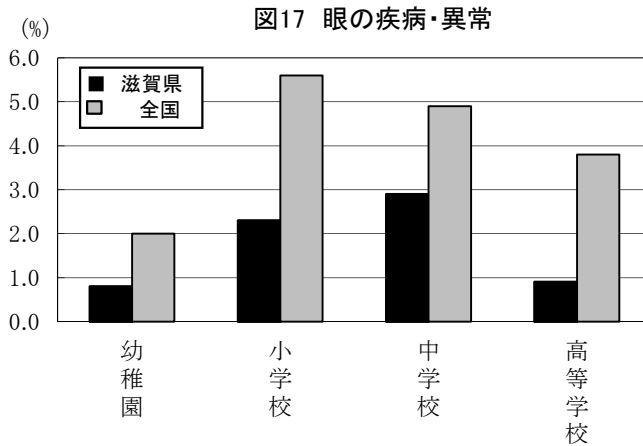
また、これを前年度と比べると、小学校で0.5ポイント、中学校で0.4ポイント減少しましたが、幼稚園では1.9ポイント増加しました。高等学校は同数値となっています。（図18、表11、表12）

図16～図18 滋賀県と全国被患率の比較（滋賀県被患率 - 全国被患率）



(注) ・滋賀県の幼稚園は回答数が少ないため、公表していません。

・滋賀県の高等学校は回答校なし。



(4) 鼻・副鼻腔疾患

「鼻・副鼻腔疾患」(蓄のう症、アレルギー性鼻炎など)の人の割合は、幼稚園が1.5%、小学校が4.7%、中学校が4.2%、高等学校が3.9%となっています。

これを全国平均値と比べると、幼稚園で2.1ポイント、小学校で7.2ポイント、中学校で6.4ポイント、高等学校で3.4ポイント低く、全ての学校種別で全国平均値を下回っています。

また、これを前年度と比べると、幼稚園で0.1ポイント減少しましたが、小学校では0.3ポイント、中学校で0.2ポイント、高等学校で1.7ポイント増加しました。(図19、表11、表12)

(5) むし歯(う歯)

「むし歯」の人の割合(治療済みの人を含む。)は、幼稚園が39.8%、小学校が48.3%、中学校が40.2%、高等学校が53.1%となっています。

これを全国平均値と比べると、小学校で2.5ポイント、中学校で0.3ポイント全国平均値を下回っていますが、幼稚園では3.6ポイント、高等学校で0.6ポイント上回りました。

また、これを前年度と比べると、幼稚園で0.3ポイント、小学校で4.8ポイント減少しましたが、中学校では0.7ポイント、高等学校で1.6ポイント増加しました。

むし歯の被患率の推移をみると、平成20年度から全ての学校種別で減少傾向にありましたが、今年度は中学校と高等学校で微増となりました。(図20、図22、表11、表12)

(6) アトピー性皮膚炎

「アトピー性皮膚炎」の人の割合は、幼稚園が2.3%、小学校が3.4%、中学校が1.6%、高等学校が2.2%となっています。

これを全国平均値と比べると、幼稚園で0.2ポイント、小学校で0.1ポイント、中学校で1.1ポイント全国平均値を下回っていますが、高等学校では0.1ポイント上回りました。

また、これを前年度と比べると、幼稚園で1.6ポイント、中学校で0.2ポイント減少しましたが、小学校では1.1ポイント、高等学校で0.4ポイント増加しました。(図21、表11、表12)

図19～図21 滋賀県と全国被患率の比較(滋賀県被患率 - 全国被患率)

図19 鼻・副鼻腔疾患

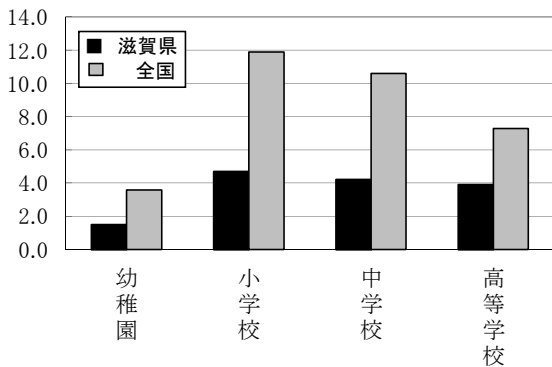


図20 むし歯(う歯)

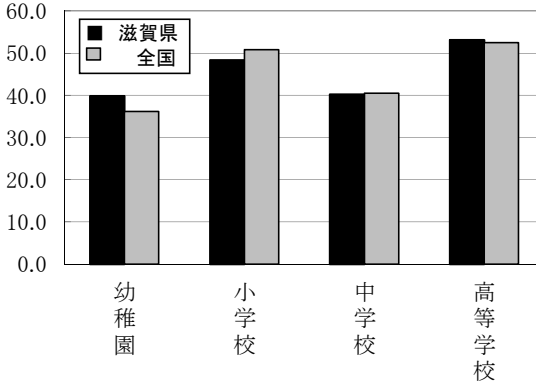


図21 アトピー性皮膚炎

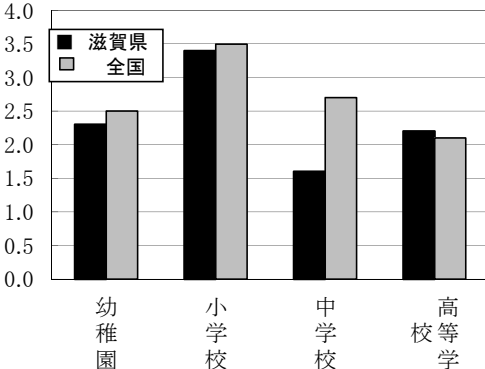
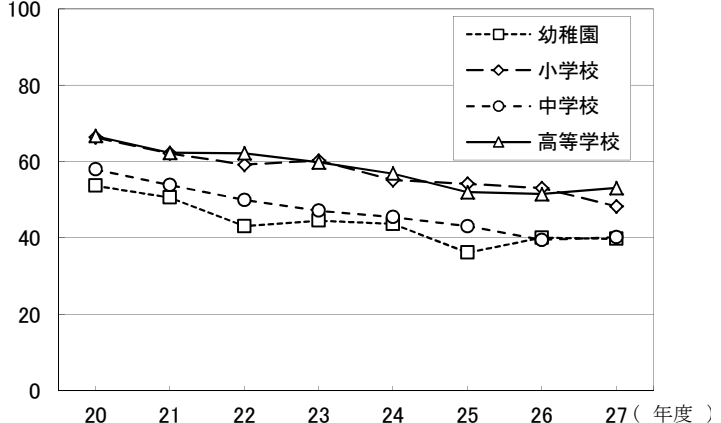


図22 むし歯の被患率(滋賀県) 推移



(7) 心電図異常

「心電図異常」の人の割合は、小学校が4.7%、中学校が6.1%、高等学校が5.0%となっています。これを全国平均値と比べると、小学校で2.3ポイント、中学校で2.9ポイント、高等学校で1.7ポイント高く、全ての学校種別で全国平均値を上回っています。また、これを前年度と比べると、小学校で1.0ポイント、中学校で0.7ポイント、高等学校で0.2ポイント増加しました。なお、幼稚園は調査の対象となっておりません。(図23、表11、表12)

(8) 蛋白検出の者

「蛋白検出の者」の割合は、幼稚園が0.2%、小学校が0.4%、中学校が1.9%、高等学校が2.1%となっています。これを全国平均値と比べると、幼稚園で0.6ポイント、小学校で0.4ポイント、中学校で1.0ポイント、高等学校で0.9ポイント低く、全ての学校種別で全国平均値を下回っています。また、これを前年度と比べると、幼稚園で0.1ポイント減少しましたが、小学校では0.1ポイント増加しました。中学校、高等学校は同数値となっています。(図24、表11、表12)

(9) ぜん息

「ぜん息」の人の割合は、幼稚園が2.6%、小学校が3.1%、中学校が1.0%、高等学校が1.4%となっています。これを全国平均値と比べると、小学校で0.9ポイント、中学校で2.0ポイント、高等学校で0.5ポイント全国平均値を下回っていますが、幼稚園では0.5ポイント上回りました。また、これを前年度と比べると、中学校で0.5ポイント減少しましたが、幼稚園で1.1ポイント、小学校で0.5ポイント、高等学校で0.5ポイント増加しました。(図25、表11、表12)

図23～図25 滋賀県と全国被患率の比較 (滋賀県被患率 - 全国被患率)

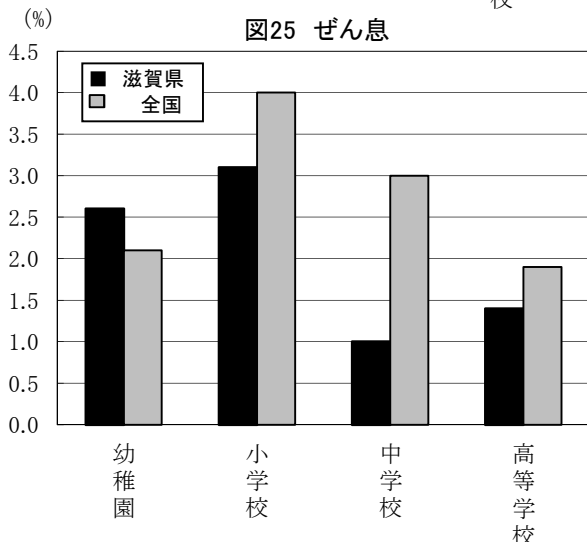
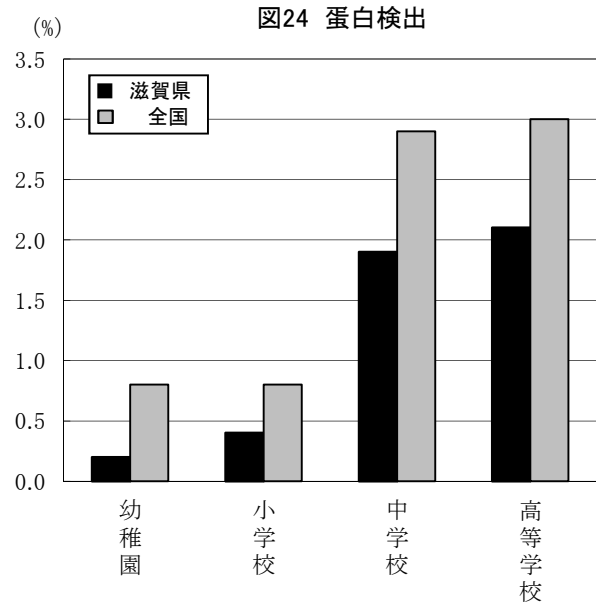
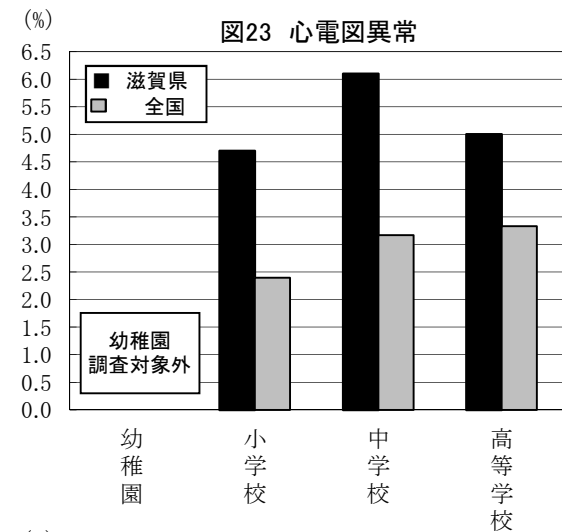


表11 滋賀県と全国の主な疾病・異常の被患率（男女計）（単位：％）

学校種別	裸眼視力1.0未満			眼の疾病・異常			耳疾患		
	滋賀県(A)	全国(B)	差(A-B)	滋賀県(C)	全国(D)	差(C-D)	滋賀県(E)	全国(F)	差(E-F)
幼稚園	X	26.8	X	0.8	2.0	△ 1.2	4.2	2.2	2.0
小学校	27.6	31.0	△ 3.4	2.3	5.6	△ 3.3	2.8	5.5	△ 2.7
中学校	53.8	54.1	△ 0.3	2.9	4.9	△ 2.0	1.6	3.6	△ 2.0
高等学校	-	63.8	-	0.9	3.8	△ 2.9	0.1	2.0	△ 1.9
学校種別	鼻・副鼻腔疾患			むし歯（う歯）			アトピー性皮膚炎		
	滋賀県(G)	全国(H)	差(G-H)	滋賀県(I)	全国(J)	差(I-J)	滋賀県(K)	全国(L)	差(K-L)
幼稚園	1.5	3.6	△ 2.1	39.8	36.2	3.6	2.3	2.5	△ 0.2
小学校	4.7	11.9	△ 7.2	48.3	50.8	△ 2.5	3.4	3.5	△ 0.1
中学校	4.2	10.6	△ 6.4	40.2	40.5	△ 0.3	1.6	2.7	△ 1.1
高等学校	3.9	7.3	△ 3.4	53.1	52.5	0.6	2.2	2.1	0.1
学校種別	心電図異常			蛋白検出の者			ぜん息		
	滋賀県(M)	全国(N)	差(M-N)	滋賀県(O)	全国(P)	差(O-P)	滋賀県(Q)	全国(R)	差(Q-R)
幼稚園	0.2	0.8	△ 0.6	2.6	2.1	0.5
小学校	4.7	2.4	2.3	0.4	0.8	△ 0.4	3.1	4.0	△ 0.9
中学校	6.1	3.2	2.9	1.9	2.9	△ 1.0	1.0	3.0	△ 2.0
高等学校	5.0	3.3	1.7	2.1	3.0	△ 0.9	1.4	1.9	△ 0.5

（注）・「X」は、回答校数が少ないため、公表していません。

・「…」は、調査の対象となっていません。

・「-」は、該当者がいません。（「裸眼視力1.0未満」の高等学校は回答校なし。）

表12 主な疾病・異常の前年比較（男女計）（単位：％）

学校種別	裸眼視力1.0未満			眼の疾病・異常			耳疾患		
	平成27年度(A)	平成26年度(B)	差(A-B)	平成27年度(C)	平成26年度(D)	差(C-D)	平成27年度(E)	平成26年度(F)	差(E-F)
幼稚園	X	24.8	X	0.8	1.3	△ 0.5	4.2	2.3	1.9
小学校	27.6	28.7	△ 1.1	2.3	2.4	△ 0.1	2.8	3.3	△ 0.5
中学校	53.8	46.0	7.8	2.9	3.3	△ 0.4	1.6	2.0	△ 0.4
高等学校	-	-	-	0.9	0.5	0.4	0.1	0.1	0.0
学校種別	鼻・副鼻腔疾患			むし歯（う歯）			アトピー性皮膚炎		
	平成27年度(G)	平成26年度(H)	差(G-H)	平成27年度(I)	平成26年度(J)	差(I-J)	平成27年度(K)	平成26年度(L)	差(K-L)
幼稚園	1.5	1.6	△ 0.1	39.8	40.1	△ 0.3	2.3	3.9	△ 1.6
小学校	4.7	4.4	0.3	48.3	53.1	△ 4.8	3.4	2.3	1.1
中学校	4.2	4.0	0.2	40.2	39.5	0.7	1.6	1.8	△ 0.2
高等学校	3.9	2.2	1.7	53.1	51.5	1.6	2.2	1.8	0.4
学校種別	心電図異常			蛋白検出の者			ぜん息		
	平成27年度(M)	平成26年度(N)	差(M-N)	平成27年度(O)	平成26年度(P)	差(O-P)	平成27年度(Q)	平成26年度(R)	差(Q-R)
幼稚園	0.2	0.3	△ 0.1	2.6	1.5	1.1
小学校	4.7	3.7	1.0	0.4	0.3	0.1	3.1	2.6	0.5
中学校	6.1	5.4	0.7	1.9	1.9	0.0	1.0	1.5	△ 0.5
高等学校	5.0	4.8	0.2	2.1	2.1	0.0	1.4	0.9	0.5

（注）・「X」は、回答校数が少ないため、公表していません。

・「…」は、調査の対象となっていません。

・「-」は、該当者がいません。（「裸眼視力1.0未満」の高等学校は回答校なし。）

Ⅲ 統計表

表A 年齢別身長・体重・座高の平均値および標準偏差（滋賀県）

性別	学校種別	学年	年齢(歳)	身長 (cm)		体重 (kg)		座高 (cm)		
				平均値	標準偏差	平均値	標準偏差	平均値	標準偏差	
男子	幼稚園		5	110.4	4.55	18.7	2.47	61.8	2.85	
	小学校	1年生	6	116.8	5.01	21.0	3.03	65.0	3.05	
		2年生	7	122.7	5.06	23.9	3.90	67.9	2.85	
		3年生	8	128.3	5.37	26.8	4.60	70.3	2.99	
		4年生	9	133.7	5.46	30.1	5.76	72.7	2.82	
		5年生	10	138.6	5.78	32.9	6.24	74.7	3.14	
		6年生	11	145.1	7.01	37.6	8.12	77.8	3.81	
	中学校	1年生	12	152.5	7.94	42.9	9.08	81.6	4.37	
		2年生	13	160.0	7.80	48.0	8.85	85.4	4.52	
		3年生	14	165.3	6.58	53.7	9.75	88.2	3.94	
	高等学校	1年生	15	168.9	5.67	59.0	10.05	90.7	3.30	
		2年生	16	170.4	5.72	61.0	9.63	91.9	3.15	
		3年生	17	170.8	5.74	62.0	9.65	92.2	2.89	
	女子	幼稚園	幼稚園	5	109.5	4.59	18.4	2.33	61.2	3.01
		小学校	1年生	6	115.7	4.72	20.7	2.96	64.5	2.62
2年生			7	121.4	5.05	23.0	3.41	67.0	2.92	
3年生			8	127.3	5.16	26.0	4.31	69.8	2.84	
4年生			9	133.4	6.03	29.3	5.00	72.6	3.21	
5年生			10	139.9	6.56	33.2	6.70	75.8	3.53	
6年生			11	146.6	6.53	38.3	7.02	79.1	3.84	
中学校		1年生	12	151.6	5.76	42.0	6.89	81.9	3.55	
		2年生	13	155.4	5.52	46.7	7.22	84.0	3.22	
		3年生	14	156.8	5.25	49.3	6.70	85.0	2.99	
高等学校		1年生	15	157.9	5.04	51.4	7.06	85.9	2.82	
		2年生	16	157.6	5.42	52.1	7.33	86.0	2.80	
		3年生	17	158.4	5.67	53.1	8.28	86.3	3.04	

表B1-1 年度別年齢別平均身長の推移（滋賀県・男子）

（単位：cm）

年度 年齢	S30	S40	S45	S50	S55	S60	H2	H7	H12	H17
5	106.1	108.5	108.0	109.6	110.0	110.5	110.8	110.7	110.5	110.5
6	110.8	113.9	114.8	115.4	116.1	116.5	116.7	117.0	116.7	117.1
7	116.0	119.3	119.9	121.3	121.6	122.3	122.4	122.2	122.6	122.9
8	120.9	124.8	125.3	126.4	126.6	127.5	128.5	127.8	128.0	128.4
9	126.0	129.6	129.0	132.0	132.6	132.6	133.4	133.4	133.4	133.7
10	130.4	134.3	133.9	136.9	137.4	138.3	138.8	138.9	139.1	139.1
11	134.6	139.3	139.3	143.0	143.1	142.6	144.4	144.7	144.9	145.0
12	139.8	145.3	146.5	149.0	150.1	150.4	150.9	151.9	152.0	152.2
13	145.9	152.7	154.2	156.6	156.9	157.9	159.0	159.4	159.5	160.1
14	152.6	158.8	161.0	162.8	163.4	163.8	165.1	164.9	165.8	165.6
15	159.5	164.5	165.0	167.0	168.1	167.9	168.5	168.6	168.5	168.5
16	162.0	166.7	166.6	169.0	169.9	170.3	170.2	170.0	170.7	169.8
17	164.7	167.8	166.8	169.8	170.6	170.4	170.9	172.0	171.4	171.2
年度 年齢	H18	H19	H20	H21	H22	H23	H24	H25	H26	H27
5	110.6	110.6	110.9	110.5	111.0	110.4	110.7	110.3	110.3	110.4
6	116.6	116.7	117.3	117.0	116.8	116.7	116.5	117.0	116.6	116.8
7	122.7	122.7	122.9	122.9	122.5	123.3	122.6	122.1	122.2	122.7
8	128.4	128.1	128.2	128.6	128.3	128.4	129.0	128.1	128.0	128.3
9	133.7	133.8	133.6	133.9	134.0	133.2	133.6	133.6	133.4	133.7
10	138.6	138.6	138.9	139.4	139.1	139.1	138.4	138.8	138.9	138.6
11	145.4	144.7	144.7	145.5	145.1	144.8	145.1	144.7	145.5	145.1
12	152.1	151.1	152.0	152.6	152.0	152.1	153.2	152.1	152.9	152.5
13	159.5	159.5	159.8	159.5	159.9	158.7	159.9	159.7	160.2	160.0
14	165.3	165.1	165.4	164.8	165.7	165.1	165.4	165.7	165.5	165.3
15	168.9	168.7	168.5	168.4	169.1	168.5	168.8	168.8	168.7	168.9
16	170.6	170.4	170.1	170.2	170.3	169.9	170.4	169.8	171.0	170.4
17	171.8	171.3	171.5	171.0	171.4	171.2	171.3	171.0	171.1	170.8

表B1-2 年度別年齢別平均身長の推移（滋賀県・女子）

(単位:cm)

年度 年齢	S30	S40	S45	S50	S55	S60	H2	H7	H12	H17
5	105.0	107.1	108.2	108.5	109.1	109.5	110.2	110.2	109.8	109.6
6	109.7	112.7	112.4	114.5	115.1	115.6	116.2	115.8	116.0	115.7
7	115.0	118.2	120.6	120.9	120.9	121.2	121.8	121.7	121.9	122.0
8	120.1	123.3	124.3	125.8	126.5	126.9	128.2	127.7	127.5	128.0
9	125.4	128.8	130.0	131.7	131.8	132.3	132.6	133.1	133.1	133.3
10	130.2	134.7	136.0	137.6	138.7	138.7	139.7	140.7	140.2	139.9
11	135.4	141.0	142.4	144.3	145.5	145.0	146.5	146.5	146.9	146.9
12	141.3	146.7	149.8	150.0	151.1	151.1	151.8	152.1	152.3	152.1
13	146.3	150.7	152.5	153.9	154.4	154.8	155.0	155.7	155.5	155.8
14	149.7	153.2	155.2	155.7	156.7	156.7	156.9	157.3	157.1	157.0
15	152.4	154.8	156.1	156.7	156.8	157.8	157.8	157.5	157.5	158.0
16	153.2	155.6	156.7	157.2	157.4	158.0	158.2	158.2	158.6	158.2
17	154.1	155.7	156.1	157.1	157.6	158.3	158.6	157.9	158.6	158.9
年度 年齢	H18	H19	H20	H21	H22	H23	H24	H25	H26	H27
5	110.1	110.0	109.8	110.1	109.6	109.2	109.7	109.8	109.1	109.5
6	115.9	115.4	116.1	115.6	115.8	115.9	115.7	115.7	115.7	115.7
7	121.4	121.5	121.6	121.9	121.4	121.5	121.4	121.5	122.2	121.4
8	127.5	127.8	127.6	127.7	127.8	127.3	127.0	127.5	127.2	127.3
9	133.5	133.8	133.4	133.5	133.1	133.9	133.9	133.4	133.1	133.4
10	140.0	140.7	140.3	140.1	140.5	140.6	140.2	140.4	140.1	139.9
11	146.9	147.3	147.2	147.3	146.7	147.5	146.5	146.9	147.3	146.6
12	152.1	152.1	152.2	152.1	152.0	152.0	152.2	151.7	152.2	151.6
13	155.6	155.7	155.7	155.3	155.2	155.3	155.5	155.5	155.1	155.4
14	157.1	157.0	156.8	157.1	157.2	157.0	157.0	157.0	157.0	156.8
15	157.5	157.6	157.6	158.5	157.2	157.7	157.9	157.5	157.4	157.9
16	158.5	158.5	158.2	158.1	158.0	158.1	158.0	157.7	158.0	157.6
17	158.5	158.4	159.0	158.5	158.3	158.4	158.7	158.1	158.1	158.4

表B2-1 年度別年齢別平均体重の推移（滋賀県・男子）

（単位：kg）

年度 年齢	S30	S40	S45	S50	S55	S60	H2	H7	H12	H17
5	17.3	18.0	17.7	18.3	18.6	18.9	19.3	19.2	19.0	18.7
6	18.8	19.7	19.8	20.3	20.9	21.2	21.2	21.7	21.5	21.6
7	20.9	21.7	22.0	22.9	23.4	23.6	23.8	23.8	24.0	24.0
8	22.9	24.2	24.4	25.6	25.7	26.0	27.0	26.7	27.2	27.0
9	25.1	26.9	27.6	28.8	28.8	29.3	30.1	30.0	30.7	30.4
10	27.5	29.4	29.9	31.7	32.3	33.0	33.5	33.5	34.2	34.0
11	29.8	32.5	33.8	35.3	35.6	35.3	37.7	37.5	38.2	38.0
12	33.3	37.0	38.0	40.1	41.4	42.0	42.5	42.8	43.9	43.8
13	37.6	42.4	42.8	45.6	45.9	47.1	48.2	48.7	49.2	49.7
14	43.0	48.1	49.9	51.0	51.8	52.3	53.9	53.9	54.8	54.5
15	48.8	53.5	54.5	56.1	57.7	57.9	58.7	59.5	58.2	60.4
16	52.1	56.5	57.3	58.7	59.9	60.9	60.5	60.9	60.7	62.1
17	54.6	58.4	57.3	60.0	61.5	61.3	61.5	63.2	62.3	63.4
年度 年齢	H18	H19	H20	H21	H22	H23	H24	H25	H26	H27
5	18.7	18.8	19.0	18.7	18.9	18.7	18.7	18.6	18.6	18.7
6	21.3	21.5	21.7	21.4	21.2	21.3	21.0	21.5	21.1	21.0
7	24.2	23.9	24.1	24.2	23.9	24.2	23.6	23.4	23.4	23.9
8	27.0	26.8	27.0	27.1	27.0	26.9	27.3	26.5	26.4	26.8
9	30.6	30.7	29.9	30.3	30.3	29.7	29.8	29.9	29.6	30.1
10	33.3	33.3	33.3	33.8	34.0	33.4	32.8	33.2	33.1	32.9
11	38.5	37.7	37.3	37.8	37.2	37.8	37.6	37.2	38.2	37.6
12	43.3	42.1	43.5	43.4	42.7	43.1	44.3	43.0	43.6	42.9
13	49.1	48.9	49.1	48.1	48.6	47.1	48.4	48.2	48.8	48.0
14	54.0	53.9	54.5	53.3	54.3	53.7	53.4	53.5	53.6	53.7
15	60.6	58.9	58.7	60.0	59.1	59.1	58.0	58.5	58.0	59.0
16	62.9	62.1	60.9	60.3	60.4	60.9	60.3	60.6	61.8	61.0
17	64.6	63.2	63.5	62.1	62.2	62.9	64.1	62.9	62.9	62.0

表B2-2 年度別年齢別平均体重の推移（滋賀県・女子）

(単位:kg)

年度 年齢	S30	S40	S45	S50	S55	S60	H2	H7	H12	H17
5	16.8	17.5	17.6	18.0	18.3	18.3	18.8	18.9	18.6	18.3
6	18.3	19.1	18.7	20.1	20.4	20.7	21.0	21.1	21.2	20.6
7	20.3	21.2	21.9	22.7	22.7	23.0	23.4	23.5	23.7	23.2
8	22.5	23.7	24.1	25.2	25.1	25.6	26.7	26.5	26.7	26.9
9	25.0	26.3	27.1	28.2	28.4	28.7	29.4	29.8	29.8	29.1
10	27.5	29.6	29.9	31.9	32.6	32.6	33.5	34.5	34.2	33.9
11	30.6	33.8	35.3	36.7	37.2	37.1	38.7	38.5	39.4	38.5
12	34.9	38.8	40.8	41.8	42.6	42.7	43.1	44.1	44.0	43.4
13	39.5	43.3	44.9	46.0	46.1	46.6	46.9	47.7	47.5	47.7
14	43.3	47.0	49.2	49.1	49.7	49.6	49.7	50.3	50.2	50.3
15	46.1	49.8	51.7	51.4	51.5	52.8	52.0	52.0	51.5	52.3
16	48.0	51.6	52.2	52.7	52.8	53.2	53.0	53.4	53.2	53.7
17	49.2	52.5	52.2	52.9	53.3	52.8	53.2	53.4	53.5	54.2
年度 年齢	H18	H19	H20	H21	H22	H23	H24	H25	H26	H27
5	18.6	18.5	18.6	18.5	18.3	18.2	18.4	18.4	18.1	18.4
6	21.0	20.7	21.0	21.0	20.9	20.9	20.7	20.7	20.7	20.7
7	23.2	23.2	23.3	23.3	23.1	23.3	23.2	23.1	23.4	23.0
8	26.2	26.4	26.5	26.3	26.5	26.1	25.9	26.0	26.2	26.0
9	30.3	29.8	29.5	29.8	29.3	30.0	29.6	29.2	29.1	29.3
10	33.2	34.0	34.0	33.8	33.7	33.9	33.5	33.8	33.3	33.2
11	38.6	38.9	38.8	38.7	38.2	39.1	38.3	38.2	38.9	38.3
12	43.6	43.6	44.0	43.3	43.3	42.9	43.2	42.9	42.8	42.0
13	47.1	47.2	47.6	46.7	46.4	46.4	46.6	46.8	46.6	46.7
14	50.3	49.9	49.8	49.9	49.3	49.0	49.5	49.6	49.6	49.3
15	52.6	52.3	51.8	52.2	50.9	51.0	52.2	51.2	51.7	51.4
16	53.9	54.0	52.9	52.9	52.3	52.3	52.2	51.6	52.7	52.1
17	53.5	53.7	53.3	54.1	52.7	52.7	53.2	52.5	52.6	53.1

表B3-1 年度別年齢別平均座高の推移(滋賀県・男子)

(単位:cm)

年度 年齢	S30	S40	S45	S50	S55	S60	H2	H7	H12	H17
5	61.0	61.9	60.9	62.2	62.5	62.8	62.8	62.5	62.2	62.1
6	63.0	64.6	64.2	64.5	64.8	64.9	65.3	65.2	65.0	65.2
7	65.7	67.0	66.7	67.2	67.6	67.9	67.9	67.7	67.7	67.8
8	67.9	69.6	69.7	69.5	69.8	70.1	70.6	70.2	70.3	70.4
9	70.1	71.7	72.2	72.1	72.3	72.2	72.7	72.8	72.6	72.8
10	71.9	73.6	73.0	74.3	74.3	74.8	75.0	75.0	75.0	74.9
11	73.7	75.8	75.5	76.5	76.7	76.5	77.4	77.6	77.7	77.7
12	76.0	78.5	78.7	79.3	80.1	79.9	80.4	81.0	81.5	81.4
13	78.9	82.2	81.8	82.7	83.0	83.5	84.3	84.6	84.9	85.1
14	82.3	85.4	85.9	86.1	86.6	86.9	87.4	87.5	88.4	88.2
15	86.6	88.6	88.6	88.8	89.5	89.5	89.9	90.1	90.0	90.4
16	88.6	90.0	89.7	89.9	90.5	90.7	91.1	90.7	91.5	91.3
17	89.8	90.5	89.8	90.5	91.0	91.0	91.4	91.7	92.0	92.2
年度 年齢	H18	H19	H20	H21	H22	H23	H24	H25	H26	H27
5	62.0	62.2	62.3	62.2	62.3	62.1	62.0	61.9	62.1	61.8
6	64.9	64.8	65.2	65.3	65.0	64.9	64.7	65.0	65.0	65.0
7	67.9	67.9	67.9	67.9	67.6	68.0	67.5	67.5	67.4	67.9
8	70.3	70.3	70.3	70.4	70.4	70.5	70.7	70.0	70.2	70.3
9	73.0	73.0	72.6	72.8	72.7	72.2	72.5	72.6	72.4	72.7
10	75.0	74.9	74.9	75.2	75.0	75.1	74.6	74.8	74.7	74.7
11	77.8	77.6	77.5	77.8	77.6	77.5	77.6	77.4	78.0	77.8
12	81.2	80.7	81.3	81.4	81.1	81.0	82.0	81.3	81.6	81.6
13	84.9	84.9	85.1	84.9	85.1	84.6	85.0	85.2	85.2	85.4
14	88.1	88.1	88.2	87.9	88.4	88.0	88.3	88.3	88.4	88.2
15	90.5	90.5	90.3	90.6	90.6	90.7	90.7	90.6	90.5	90.7
16	92.0	91.5	91.4	91.5	91.8	91.4	91.9	91.6	92.2	91.9
17	92.4	92.1	92.3	92.0	92.4	92.3	92.6	92.3	92.6	92.2

表B3-2 年度別年齢別平均座高の推移(滋賀県・女子)

(単位:cm)

年度 年齢	S30	S40	S45	S50	S55	S60	H2	H7	H12	H17
5	60.4	61.4	61.3	61.8	62.0	62.2	62.3	62.2	61.8	61.6
6	62.9	64.0	63.8	64.1	64.3	64.8	64.9	64.7	64.7	64.6
7	65.5	66.7	67.0	66.9	67.2	67.2	67.5	67.4	67.5	67.4
8	67.8	69.1	68.8	69.3	69.4	69.8	70.4	70.1	70.2	70.4
9	70.1	71.6	71.5	72.1	72.0	72.1	72.5	72.7	72.7	72.4
10	72.1	74.2	73.3	74.9	75.1	75.2	75.7	76.2	76.1	75.7
11	74.5	77.2	76.8	78.1	78.4	78.1	78.9	79.2	79.4	79.3
12	77.3	80.3	80.6	81.0	81.6	81.4	82.1	82.3	82.6	82.2
13	80.5	82.8	83.0	83.2	83.2	83.6	83.7	84.1	84.0	84.3
14	82.2	84.3	84.4	84.2	84.6	84.6	84.9	84.9	85.0	85.0
15	84.2	85.3	84.6	85.2	85.1	85.4	85.7	85.7	85.3	85.7
16	84.8	85.9	84.3	85.4	85.2	85.4	85.5	85.7	86.0	85.9
17	85.2	85.9	85.1	85.2	85.2	85.3	85.9	85.6	85.9	86.1
年度 年齢	H18	H19	H20	H21	H22	H23	H24	H25	H26	H27
5	61.8	62.0	61.7	61.8	61.4	61.4	61.6	61.6	61.5	61.2
6	64.6	64.5	64.6	64.6	64.5	64.6	64.5	64.4	64.6	64.5
7	67.4	67.3	67.3	67.3	67.1	67.1	67.2	67.2	67.5	67.0
8	70.1	70.2	70.0	70.1	70.1	69.9	69.7	70.0	69.8	69.8
9	72.8	72.9	72.5	72.7	72.6	72.9	72.8	72.6	72.5	72.6
10	75.8	76.1	75.9	76.1	75.9	76.2	75.8	75.9	75.7	75.8
11	79.2	79.5	79.3	79.5	79.1	79.7	79.0	79.3	79.3	79.1
12	82.4	82.4	82.4	82.3	82.3	82.2	82.4	82.2	82.3	81.9
13	84.0	84.2	84.3	83.9	83.9	84.1	84.2	84.1	83.8	84.0
14	85.2	85.1	85.1	85.2	85.0	85.1	85.2	85.1	85.3	85.0
15	85.7	85.6	85.9	85.5	85.5	85.7	85.8	85.6	85.9	85.9
16	85.9	86.3	86.0	86.0	86.0	85.9	85.9	86.0	86.1	86.0
17	86.0	86.0	86.5	86.3	86.0	86.5	86.4	86.1	86.3	86.3

表C1 年齢別疾病・異常被患率等（滋賀県・男女計）

区分	計	裸眼視力				視力矯正者の裸眼視力				計	1.0未満 0.7以上	0.7未満 0.3以上	0.3未満	眼の疾病・異常	難聴	耳疾患	鼻疾・副鼻腔患	口腔疾患・咽喉頭異常	むし歯(う歯)			歯列・咬合	顎関節	歯垢の状態	歯肉の状態	疾病・異常 その他	
		視力非矯正者の裸眼視力		視力矯正者の裸眼視力		計	処完了者	未処置者	未処置者																		
		1.0以上	0.7未満	0.7未満	0.3未満																						
幼稚園	5歳	100.0	X	X	X	X	X	X	X	X	X	X	X	0.8	…	4.2	1.5	1.3	39.8	11.8	28.0	4.7	-	0.6	-	2.6	
小学校	計	100.0	71.4	11.1	8.1	2.2	1.0	0.8	2.0	3.4	27.6	11.9	10.1	5.6	2.3	0.4	2.8	4.7	1.4	48.3	23.1	25.2	7.2	0.2	3.1	2.4	5.9
	6歳	100.0	81.0	14.6	3.8	0.1	0.3	0.1	0.1	-	18.7	14.7	3.8	0.1	2.3	0.3	4.8	7.2	1.9	43.0	16.2	26.8	4.3	0.0	1.4	0.4	3.8
	7歳	100.0	73.7	16.2	7.2	1.6	0.7	0.3	0.2	0.2	25.6	16.4	7.3	1.9	1.8	0.5	2.5	3.9	1.6	49.4	21.8	27.6	7.9	0.4	2.8	1.4	3.6
	8歳	100.0	75.8	10.6	9.3	2.0	0.2	0.4	0.7	1.0	24.0	11.1	10.0	3.0	3.1	0.4	2.9	4.3	1.6	54.7	25.0	29.6	7.3	0.3	3.0	2.5	4.8
	9歳	100.0	X	X	X	X	X	X	X	X	X	X	X	X	2.1	…	2.1	4.7	1.2	54.5	26.6	27.9	8.2	0.1	3.1	2.4	6.6
中学校	計	100.0	65.7	9.8	8.3	2.7	2.3	2.1	4.3	4.7	32.0	11.9	12.7	7.4	2.2	0.2	2.3	3.8	0.9	49.4	27.5	21.9	7.9	0.3	3.4	3.8	7.7
	10歳	100.0	X	X	X	X	X	X	X	X	X	X	X	X	2.1	…	2.0	4.4	1.3	39.0	21.3	17.7	7.4	0.1	4.7	4.1	9.1
	11歳	100.0	45.9	15.4	7.8	3.3	0.3	0.1	11.5	15.7	53.8	15.6	19.2	19.0	2.9	0.3	1.6	4.2	1.1	40.2	25.3	14.9	5.8	0.2	4.3	3.0	3.3
高等学校	計	100.0	X	X	X	X	X	X	X	X	X	X	X	3.3	0.2	2.2	6.3	1.4	37.3	23.4	13.9	5.0	0.1	4.4	2.1	4.8	
	12歳	100.0	52.4	9.7	7.8	5.3	-	-	10.6	14.2	47.6	9.7	18.4	19.5	2.7	…	1.3	3.1	0.9	38.5	24.1	14.4	7.7	0.3	5.4	4.0	3.3
	13歳	100.0	X	X	X	X	X	X	X	X	X	X	X	2.8	0.3	1.2	3.1	1.0	44.9	28.5	16.4	4.8	0.2	3.1	3.0	1.8	
高等学校	計	-	-	-	-	-	-	-	-	-	-	-	-	0.9	0.2	0.1	3.9	0.1	53.1	28.6	24.4	7.3	0.4	8.8	5.9	1.5	
	15歳	-	-	-	-	-	-	-	-	-	-	-	-	1.1	0.3	0.2	4.7	0.1	47.4	26.7	20.8	8.0	0.2	9.8	6.3	2.0	
	16歳	-	-	-	-	-	-	-	-	-	-	-	-	1.1	…	0.0	4.1	0.1	52.8	29.5	23.3	6.1	0.6	9.0	5.4	1.3	
	17歳	-	-	-	-	-	-	-	-	-	-	-	-	0.5	0.1	0.1	2.8	0.1	59.3	29.8	29.5	7.9	0.3	7.4	6.0	1.1	

区分	計	永久歯の1人当たり平均むし歯(う歯)等数				栄養状態	せき柱・胸郭	皮膚疾患		結核	結核検査の対精象	心疾患・異常	心電図異常	蛋白検査者	尿糖検査者	寄生虫保有者	その他の疾病・異常				
		計	喪失歯数	むし歯(う歯)				アトピー性皮膚炎	その他の皮膚疾患								ぜい息	腎臓疾患	言語障害	その他	
				むし歯	未処置																
幼稚園	5歳	…	…	…	…	…	0.1	-	2.3	1.4	…	…	1.0	…	0.2	…	-	2.6	0.2	0.7	1.4
小学校	計	…	…	…	…	…	0.6	0.4	3.4	0.3	-	0.2	1.3	4.7	0.4	0.1	0.0	3.1	0.1	0.2	1.9
	6歳	…	…	…	…	…	0.4	0.5	3.2	0.4	-	0.4	1.1	4.7	0.1	0.0	0.0	3.4	0.1	0.2	2.2
	7歳	…	…	…	…	…	…	0.2	0.5	3.1	0.4	-	0.2	1.3	…	0.1	0.0	3.5	0.1	0.4	2.3
	8歳	…	…	…	…	…	…	0.5	0.5	3.5	0.3	-	0.1	1.4	…	0.2	0.0	3.2	0.1	0.3	1.7
	9歳	…	…	…	…	…	…	1.0	0.1	3.3	0.4	-	0.2	1.2	…	0.3	0.1	…	3.0	0.2	0.1
中学校	計	0.8	0.0	0.8	0.6	0.2	0.2	0.7	1.6	0.1	-	0.1	1.9	6.1	1.9	0.1	…	1.0	0.3	0.0	2.9
	12歳	0.8	0.0	0.8	0.6	0.2	0.1	0.7	1.5	0.3	-	0.1	1.9	6.1	1.8	0.0	…	0.9	0.2	0.0	2.7
	13歳	…	…	…	…	…	0.3	0.7	1.7	0.0	-	0.2	1.9	…	2.1	0.0	…	0.9	0.4	0.1	3.3
高等学校	計	…	…	…	…	…	0.2	0.6	1.4	0.1	-	0.1	1.8	…	1.9	0.1	…	1.0	0.3	0.0	2.7
	14歳	…	…	…	…	…	0.1	0.4	2.2	0.0	-	…	1.8	5.0	2.1	0.2	…	1.4	0.2	0.0	2.1
	15歳	…	…	…	…	…	0.1	0.5	2.4	0.0	-	…	1.7	5.0	2.8	0.2	…	1.6	0.1	0.0	2.1
	16歳	…	…	…	…	…	0.1	0.2	2.4	0.0	…	…	1.6	…	1.8	0.2	…	1.4	0.1	-	2.1
17歳	…	…	…	…	…	0.1	0.3	1.9	0.0	…	…	2.0	…	1.6	0.1	…	1.3	0.2	0.0	2.1	

(注) 1. この表は、疾病・異常該当者(疾病・異常に該当する旨健康診断票に記載のあった者)の割合の推定値を示したものである。
 2. 「X」は疾病・異常被患率等の標準誤差が5以上、受検者数が100人(5歳は50人)未満、回答校が1校以下又は疾病・異常被患率が100.0%のため統計数値を公表しない。
 3. 結核に関する検診の取扱いについては、「学校保健安全法施行規則」の一部改正に伴い、平成24年4月から教育委員会に設置された結核対策委員会からの意見を聞かずに精密検査を行うことができるようになったため、「結核の精密検査の対象者」には、学校医の診察の結果、精密検査が必要と認められた者も含まれる。

表C2 年齢別疾病・異常被患率等（滋賀県・男子計）

区分	計	裸眼視力								計	1.0未満 0.7以上	0.7未満 0.3以上	0.3未満	眼の疾病・異常	難聴	耳疾患	鼻疾・副鼻腔患	口腔患・咽喉頭	歯・口腔					疾病・異常 その他の			
		視力非矯正者の裸眼視力				視力矯正者の裸眼視力													むし歯（う歯）			歯列・咬合	顎関節		歯垢の状態	歯肉の状態	
		1.0以上	1.0未満 0.7以上	0.7未満 0.3以上	0.3未満	1.0以上	1.0未満 0.7以上	0.7未満 0.3以上	0.3未満										計	処完了置者	未処置者						
幼稚園	5歳	100.0	X	X	X	X	X	X	X	X	X	X	X	0.5	…	5.3	1.9	2.3	37.7	11.8	25.9	4.5	-	0.9	-	3.1	
小学校	計	100.0	74.6	10.9	7.4	2.4	0.6	0.5	1.3	2.3	24.8	11.4	8.7	4.7	2.3	0.2	2.7	6.1	1.6	50.5	24.0	26.5	6.7	0.2	3.5	2.7	5.8
	6歳	100.0	79.7	16.2	3.9	0.1	0.0	0.0	-	-	20.3	16.3	3.9	0.1	2.3	0.3	4.8	9.3	2.3	43.3	16.3	27.1	3.7	-	1.6	0.5	3.4
	7歳	100.0	75.3	15.2	6.9	2.0	0.1	0.2	0.2	0.1	24.6	15.4	7.1	2.1	1.9	0.3	2.2	5.0	1.6	51.8	22.8	29.0	6.7	0.4	3.1	1.5	3.3
	8歳	100.0	77.7	9.2	9.6	1.4	0.1	0.3	1.3	0.3	22.2	9.5	10.9	1.7	3.2	0.2	2.7	5.6	1.5	55.9	24.6	31.3	7.3	0.1	3.3	2.7	4.9
	9歳	100.0	X	X	X	X	X	X	X	X	X	X	X	X	2.0	…	2.2	5.7	1.5	57.1	28.4	28.7	7.7	0.1	3.2	2.6	6.1
	10歳	100.0	76.2	7.8	4.8	2.5	1.3	1.6	2.6	3.2	22.5	9.4	7.4	5.7	2.4	0.2	2.2	5.1	0.9	54.3	30.0	24.3	7.8	0.3	3.9	3.5	8.1
中学校	計	100.0	X	X	X	X	X	X	X	X	X	X	X	3.1	0.2	2.0	4.9	1.3	38.7	23.8	15.0	5.8	0.2	5.2	3.7	3.7	
	12歳	100.0	X	X	X	X	X	X	X	X	X	X	X	3.2	0.2	2.4	7.5	1.7	36.1	22.6	13.5	5.1	0.1	5.7	2.7	5.4	
	13歳	100.0	55.8	10.7	8.5	X	-	-	6.7	X	44.2	10.7	15.2	18.3	2.9	…	1.7	3.8	1.3	36.8	22.3	14.4	7.7	0.3	5.9	4.7	3.6
	14歳	100.0	X	X	X	X	X	X	X	X	X	X	X	3.1	0.3	1.8	3.4	0.9	43.4	26.4	16.9	4.4	0.1	4.0	3.6	2.0	
高等学校	計	-	-	-	-	-	-	-	-	-	-	-	-	1.0	0.2	0.1	3.8	0.1	51.5	26.1	25.4	7.6	0.3	10.0	7.7	1.9	
	15歳	-	-	-	-	-	-	-	-	-	-	-	-	1.1	0.2	0.1	4.5	0.1	45.4	24.1	21.3	8.4	0.2	11.4	8.5	2.6	
	16歳	-	-	-	-	-	-	-	-	-	-	-	-	1.3	…	0.0	4.0	0.1	51.1	26.6	24.5	6.5	0.3	9.5	6.7	1.6	
	17歳	-	-	-	-	-	-	-	-	-	-	-	-	0.5	0.2	0.0	2.7	0.1	58.3	27.7	30.6	7.9	0.3	8.9	7.7	1.5	

区分	計	永久歯の1人当たり平均むし歯（う歯）等数					栄養状態	せき柱・胸郭	皮膚疾患		結核	結核検査の対精象	心疾患・異常	心電図異常	蛋白検査者	尿糖検査者	寄生虫保有者	その他の疾病・異常			
		喪失歯数	むし歯（う歯）			アトピー性皮膚炎			その他の皮膚疾患	ぜい息								腎臓疾患	言語障害	その他の異常	
			計	処置歯数	未処置歯数																
幼稚園	5歳	…	…	…	…	…	-	-	2.5	1.0	…	…	0.4	…	-	…	-	3.3	0.3	1.0	1.8
小学校	計	…	…	…	…	…	0.8	0.4	3.8	0.4	-	0.1	1.4	5.3	0.3	0.0	0.0	3.8	0.1	0.2	2.3
	6歳	…	…	…	…	…	0.3	0.4	3.9	0.4	-	0.3	1.2	5.3	0.0	-	0.0	4.5	0.0	0.2	2.3
	7歳	…	…	…	…	…	0.2	0.8	3.1	0.6	-	0.1	1.0	…	0.1	-	0.1	4.4	0.0	0.4	2.9
	8歳	…	…	…	…	…	0.6	0.5	4.1	0.5	-	0.1	1.6	…	0.1	-	0.0	3.7	0.1	0.3	2.1
	9歳	…	…	…	…	…	1.4	0.0	3.5	0.3	-	0.1	1.1	…	0.2	0.0	…	3.8	0.3	0.2	2.3
	10歳	…	…	…	…	…	0.8	0.4	4.1	0.5	-	0.2	1.5	…	0.8	0.0	…	3.2	0.3	0.1	2.5
中学校	計	0.7	0.0	0.7	0.5	0.2	0.3	0.6	1.6	0.1	-	0.1	1.9	6.6	2.1	0.1	…	1.0	0.2	0.1	3.0
	12歳	0.7	0.0	0.7	0.5	0.2	0.2	0.6	1.5	0.1	-	0.1	2.2	6.6	1.6	0.0	…	0.9	0.2	-	3.0
	13歳	…	…	…	…	…	0.4	0.7	2.0	0.0	-	0.2	1.9	…	2.4	0.0	…	1.1	0.3	0.1	3.2
	14歳	…	…	…	…	…	0.4	0.5	1.5	0.1	-	0.2	1.5	…	2.3	0.1	…	1.1	0.3	0.0	2.7
高等学校	計	…	…	…	…	…	0.1	0.3	2.0	0.0	-	…	2.1	6.4	2.7	0.2	…	1.7	0.2	0.0	1.7
	15歳	…	…	…	…	…	0.1	0.5	1.9	0.0	-	…	2.0	6.4	3.9	0.2	…	1.9	0.1	0.0	1.8
	16歳	…	…	…	…	…	0.1	0.2	2.4	0.1	…	…	1.8	…	2.2	0.3	…	1.5	0.1	-	1.6
	17歳	…	…	…	…	…	0.2	0.2	1.6	-	…	…	2.6	…	2.0	0.2	…	1.7	0.3	0.0	1.7

(注) 1. この表は、疾病・異常該当者（疾病・異常に該当する旨健康診断票に記載のあった者）の割合の推定値を示したものである。
 2. 「X」は疾病・異常被患率等の標準誤差が5以上、受検者数が100人（5歳は50人）未満、回答校が1校以下又は疾病・異常被患率が100.0%のため統計数値を公表しない。
 3. 結核に関する検診の取扱いについては、「学校保健安全法施行規則」の一部改正に伴い、平成24年4月から教育委員会に設置された結核対策委員会からの意見を聞かずに精密検査を行うことができるようになったため、「結核の精密検査の対象者」には、学校医の診察の結果、精密検査が必要と認められた者も含まれる。

表C3 年齢別疾病・異常被患率等（滋賀県・女子計）

区分	計	裸眼視力								計	裸眼視力			眼の疾病・異常	難聴	耳鼻咽喉頭			歯・口腔								
		視力非矯正者の裸眼視力				視力矯正者の裸眼視力					1.0未満	0.7未満	0.3未満			耳疾患	鼻疾・副鼻腔患	口腔疾患・咽喉頭異常	むし歯（う歯）			歯列・咬合	顎関節	歯垢の状態	歯肉の状態	疾病・異常その他	
		1.0以上	1.0未満	0.7未満	0.3未満	1.0以上	1.0未満	0.7未満	0.3未満		0.7以上	0.3以上	計						処完了置者	未処置者							
幼稚園	5歳	100.0	X	X	X	X	X	X	X	X	X	X	X	1.1	…	3.1	1.2	0.3	41.9	11.8	30.1	4.9	-	0.2	-	2.1	
小学校	計	100.0	68.1	11.4	8.8	2.0	1.4	1.1	2.8	4.5	30.5	12.4	11.6	6.5	2.2	0.5	2.8	3.3	1.3	46.0	22.1	23.9	7.6	0.2	2.6	2.1	6.1
	6歳	100.0	82.3	12.9	3.6	0.2	0.6	0.2	0.1	-	17.1	13.1	3.8	0.2	2.3	0.3	4.9	5.0	1.4	42.7	16.2	26.5	4.9	0.0	1.3	0.3	4.1
	7歳	100.0	72.1	17.2	7.5	1.2	1.2	0.3	0.1	0.4	26.7	17.6	7.5	1.6	1.7	0.8	2.9	2.7	1.7	46.9	20.8	26.1	9.3	0.5	2.5	1.2	3.9
	8歳	100.0	73.7	12.1	8.9	2.6	0.3	0.6	0.1	1.6	26.0	12.7	9.0	4.3	3.0	0.5	3.1	3.0	1.7	53.3	25.5	27.8	7.2	0.5	2.6	2.3	4.8
	9歳	100.0	66.4	11.7	11.9	3.3	0.7	0.2	4.5	1.3	32.9	11.8	16.4	4.6	2.2	…	2.0	3.6	1.0	51.7	24.6	27.1	8.8	-	2.9	2.2	7.2
	10歳	100.0	54.9	11.9	12.0	3.0	3.3	2.6	6.1	6.3	41.8	14.4	18.1	9.2	2.0	0.2	2.3	2.5	1.0	44.4	25.0	19.4	7.9	0.3	2.9	4.2	7.2
中学校	計	100.0	X	X	X	X	X	X	X	X	X	X	X	2.2	…	1.8	2.9	0.9	37.4	20.7	16.7	7.8	0.1	3.6	2.7	9.2	
	12歳	100.0	44.0	9.9	9.0	2.5	0.6	0.3	13.8	19.9	55.5	10.2	22.8	22.4	2.8	0.3	1.1	3.4	0.9	41.8	27.0	14.8	5.9	0.2	3.3	2.3	2.8
	13歳	100.0	44.4	X	X	X	1.8	X	X	X	53.8	X	X	X	3.4	0.3	2.0	5.0	1.0	38.5	24.2	14.3	4.9	-	2.9	1.4	4.1
	14歳	100.0	X	X	X	X	X	X	X	X	X	X	X	X	2.5	…	0.8	2.4	0.6	40.3	26.0	14.3	7.8	0.2	4.8	3.3	2.9
高等学校	計	-	-	-	-	-	-	-	-	-	-	-	-	0.9	0.2	0.1	3.9	0.1	54.8	31.3	23.5	7.0	0.5	7.5	4.0	1.0	
	15歳	-	-	-	-	-	-	-	-	-	-	-	-	1.2	0.3	0.2	4.8	0.1	49.6	29.4	20.2	7.5	0.2	8.2	4.0	1.4	
	16歳	-	-	-	-	-	-	-	-	-	-	-	-	0.9	…	0.1	4.1	0.1	54.6	32.5	22.1	5.8	0.9	8.6	3.9	0.9	
	17歳	-	-	-	-	-	-	-	-	-	-	-	-	0.5	0.1	0.1	2.9	0.2	60.4	32.1	28.3	7.9	0.2	5.8	4.2	0.7	

区分	計	永久歯の1人当たり平均むし歯（う歯）等数					栄養状態	せき柱・胸郭	皮膚疾患		結核	結核検査の対精象	心疾患・異常	心電図異常	蛋白検査者	尿糖検査者	寄生虫保有者	その他の疾病・異常									
		喪失歯数	むし歯（う歯）			アトピー性皮膚炎			その他の皮膚疾患	核								核	病	電	白	糖	生	ぜ	腎	言	そ
			計	処置歯数	未処置歯数																						
幼稚園	5歳	…	…	…	…	…	0.2	-	2.0	1.7	…	…	1.6	…	0.4	…	-	1.8	0.1	0.4	1.0						
小学校	計	…	…	…	…	…	0.5	0.4	2.9	0.3	-	0.2	1.2	4.0	0.5	0.1	0.0	2.4	0.1	0.2	1.5						
	6歳	…	…	…	…	…	0.5	0.5	2.5	0.3	-	0.4	1.0	4.0	0.2	0.1	-	2.4	0.1	0.2	2.0						
	7歳	…	…	…	…	…	…	0.3	0.3	3.0	0.3	-	0.4	1.5	…	0.1	0.1	0.0	2.4	0.1	0.4	1.7					
	8歳	…	…	…	…	…	…	0.4	0.4	2.9	0.1	-	0.2	1.2	…	0.4	0.0	-	2.6	0.1	0.2	1.3					
	9歳	…	…	…	…	…	…	0.5	0.1	3.1	0.4	-	0.2	1.3	…	0.5	0.1	…	2.2	0.1	0.1	1.3					
	10歳	…	…	…	…	…	…	0.7	0.5	2.9	0.2	-	0.2	1.3	…	0.7	0.1	…	2.7	0.1	0.2	1.6					
中学校	計	…	…	…	…	…	0.5	0.4	3.2	0.3	-	0.0	1.1	…	0.9	0.1	…	2.3	0.1	0.1	1.3						
	12歳	0.9	0.0	0.9	0.6	0.2	0.1	0.8	1.5	0.2	-	0.1	1.9	5.5	1.8	0.1	…	0.9	0.4	0.0	2.8						
	13歳	0.9	0.0	0.9	0.6	0.2	0.0	0.8	1.5	0.4	-	0.1	1.7	5.5	2.0	0.0	…	1.0	0.3	0.0	2.5						
	14歳	…	…	…	…	…	0.2	0.8	1.5	0.0	-	0.2	2.0	…	1.9	0.1	…	0.8	0.5	0.0	3.5						
高等学校	計	…	…	…	…	…	0.1	0.6	1.4	0.1	-	0.0	2.1	…	1.5	0.1	…	1.0	0.3	0.0	2.6						
	15歳	…	…	…	…	…	0.1	0.4	2.4	0.1	-	…	1.5	3.4	1.4	0.2	…	1.1	0.1	0.0	2.4						
	16歳	…	…	…	…	…	0.1	0.6	2.8	0.1	-	…	1.4	3.4	1.7	0.2	…	1.2	0.1	-	2.3						
	17歳	…	…	…	…	…	0.1	0.2	2.3	-	…	…	1.5	…	1.4	0.1	…	1.3	0.1	-	2.6						
…	…	…	…	…	…	0.1	0.3	2.3	0.1	…	…	1.5	…	1.0	0.1	…	0.9	0.2	0.0	2.4							

(注) 1. この表は、疾病・異常該当者（疾病・異常に該当する旨健康診断票に記載のあった者）の割合の推定値を示したものである。
 2. 「X」は疾病・異常被患率等の標準誤差が5以上、受検者数が100人（5歳は50人）未満、回答校が1校以下又は疾病・異常被患率が100.0%のため統計数値を公表しない。
 3. 結核に関する検診の取扱いについては、「学校保健安全法施行規則」の一部改正に伴い、平成24年4月から教育委員会に設置された結核対策委員会からの意見を聞かずに精密検査を行うことができるようになったため、「結核の精密検査の対象者」には、学校医の診察の結果、精密検査が必要と認められた者も含まれる。

表D 年齢別 身長・体重・座高の平均値及び標準偏差（全国）

区 分	身 長 (cm)		体 重 (kg)		座 高 (cm)			
	平 均 値	標 準 偏 差	平 均 値	標 準 偏 差	平 均 値	標 準 偏 差		
男	幼稚園	5 歳	110.4	4.71	18.9	2.61	61.8	2.81
		6 歳	116.5	4.87	21.3	3.21	64.8	2.86
	小学 校	7	122.5	5.19	23.9	4.02	67.6	2.94
		8	128.1	5.41	26.9	4.94	70.2	3.03
		9	133.5	5.63	30.4	6.19	72.6	3.13
		10	138.9	6.16	34.0	7.20	74.9	3.31
		11	145.2	7.08	38.2	8.39	77.7	3.81
	中 学 校	12 歳	152.6	8.04	43.9	9.68	81.4	4.55
		13	159.8	7.68	48.8	9.71	85.1	4.52
		14	165.1	6.69	53.9	9.75	88.2	3.99
	高 等 学 校	15 歳	168.3	5.96	59.0	10.58	90.4	3.47
		16	169.8	5.82	60.6	9.88	91.4	3.25
		17	170.7	5.78	62.5	10.11	92.1	3.19
	女	幼稚園	5 歳	109.4	4.66	18.5	2.48	61.3
6 歳			115.5	4.83	20.8	3.15	64.4	2.79
小学 校		7	121.5	5.13	23.4	3.72	67.2	2.90
		8	127.3	5.50	26.4	4.71	69.9	3.06
		9	133.4	6.14	29.7	5.72	72.7	3.37
		10	140.1	6.77	33.9	6.85	75.8	3.80
		11	146.7	6.63	38.8	7.66	79.2	3.92
中 学 校		12 歳	151.8	5.90	43.6	7.95	82.1	3.58
		13	154.9	5.44	47.3	7.70	83.9	3.23
		14	156.5	5.30	49.9	7.41	84.9	3.02
高 等 学 校		15 歳	157.1	5.29	51.5	7.76	85.5	2.96
		16	157.6	5.32	52.6	7.72	85.7	2.97
		17	157.9	5.38	53.0	7.83	85.9	2.98

- (注) 1. 年齢は、平成27年4月1日現在の満年齢である。以下の各表について同じ。
 2. 全国平均の5歳から17歳の標準誤差は、身長0.04cm～0.07cm、体重0.02～0.11kg、座高0.02～0.05cmである。
 3. 中学校には中等教育学校の前期課程、高等学校には中等教育学校の後期課程を含む。以下の各表において同じ。

表E 年齢別 疾病・異常被患率等 (全国)

単位 (%)

区分	裸眼視力										眼の 疾病・ 異常	難 聴	耳 疾 患	鼻 疾 患	咽 頭 疾 患	歯・口腔													
	視力非矯正者の裸眼視力				視力矯正者の裸眼視力				計	1.0 未 満 0.7 以上						0.7 未 満 0.3 以上	0.3 未 満	むし歯(う歯)		歯 列 開 閉	歯 垢 の 状 態	歯 肉 の 状 態	そ 疾 病 の 他 異 常						
	1.0 以上	1.0 未 満 0.7 以上	0.7 未 満 0.3 以上	0.3 未 満	1.0 以上	1.0 未 満 0.7 以上	0.7 未 満 0.3 以上	0.3 未 満										計	処 置 者					未 処 置 者					
女	幼稚園	5歳	100.00	72.95	19.22	6.00	0.52	0.23	0.34	0.57	0.18	26.82	19.55	6.57	0.70	2.03	...	2.23	3.57	1.30	36.23	15.12	21.11	3.61	0.05	0.63	0.22	1.62	
		計	100.00	68.30	10.24	9.15	3.47	0.73	0.88	2.37	4.85	30.97	11.12	11.53	8.32	5.55	0.55	5.47	11.91	1.23	50.76	25.76	25.00	4.36	0.11	3.13	1.95	6.56	
	小学校	6歳	100.00	80.61	12.32	4.81	0.66	0.36	0.38	0.56	0.30	19.03	12.71	5.37	0.96	5.60	0.64	8.79	13.12	1.88	44.85	18.34	26.51	2.53	0.07	1.29	0.60	5.53	
		7	100.00	77.08	11.32	7.15	2.01	0.48	0.52	0.79	0.66	22.45	11.84	7.94	2.67	4.95	0.58	6.03	11.86	1.55	52.02	24.73	27.30	4.05	0.09	2.47	1.26	5.14	
		8	100.00	72.00	10.35	9.47	3.37	0.62	0.69	1.43	2.07	27.38	11.04	10.90	5.44	5.28	0.50	5.18	11.36	1.08	57.50	29.36	28.13	4.91	0.10	3.37	1.95	5.15	
		9	100.00	65.70	9.87	10.83	4.43	0.79	1.07	2.53	4.78	33.51	10.94	13.36	9.20	5.97	...	4.94	11.89	1.07	57.69	30.81	26.88	4.67	0.10	3.63	2.36	7.24	
		10	100.00	59.35	9.44	11.32	5.15	1.01	1.14	4.02	8.57	39.64	10.58	15.34	13.72	6.13	0.47	4.58	12.72	1.01	51.17	27.99	23.18	4.94	0.15	3.98	2.61	8.73	
	中学校	計	100.00	55.53	8.22	11.28	5.16	1.09	1.46	4.81	12.44	43.38	9.68	16.09	17.61	5.40	...	3.38	10.53	0.83	41.76	23.48	18.28	5.02	0.14	3.99	2.89	7.54	
		12歳	100.00	50.16	10.23	11.60	5.02	0.71	1.10	5.17	16.01	49.13	11.33	16.77	21.04	5.35	0.32	4.76	12.53	0.72	37.82	21.07	16.75	5.13	0.27	4.68	4.01	5.29	
	高等学校	13	100.00	44.69	10.58	12.50	6.07	0.68	1.19	5.12	19.18	54.63	11.77	17.62	25.24	4.69	...	3.42	9.25	0.56	39.60	21.96	17.64	4.97	0.28	5.07	4.78	3.33	
		14	100.00	40.10	8.88	11.18	6.58	1.50	3.05	5.61	23.10	58.40	11.93	16.79	29.68	4.57	0.30	2.76	10.10	0.45	43.95	24.06	19.89	4.86	0.39	5.24	5.08	2.20	
		計	100.00	35.55	9.56	10.38	6.90	0.67	1.09	6.58	29.26	63.79	10.66	16.97	36.16	3.84	0.32	2.04	7.34	0.44	52.49	29.91	22.58	4.02	0.59	5.20	4.69	0.90	
		15歳	100.00	35.10	9.68	11.14	6.73	0.39	0.85	6.23	29.87	64.51	10.53	17.37	36.61	4.14	0.32	2.53	8.91	0.39	47.50	27.47	20.04	4.03	0.51	5.01	4.39	1.05	
		16	100.00	36.77	9.73	10.49	7.70	0.74	1.15	6.67	26.75	62.49	10.88	17.15	34.46	3.76	...	1.72	6.60	0.50	52.66	30.02	22.64	3.97	0.61	5.21	4.73	0.84	
	17	100.00	34.73	9.26	9.46	6.24	0.89	1.30	6.87	31.26	64.38	10.56	16.33	37.49	3.61	0.32	1.86	6.46	0.44	57.55	32.37	25.18	4.05	0.65	5.37	4.97	0.79		
	男	幼稚園	5歳	100.00	73.90	18.68	5.86	0.49	0.18	0.24	0.49	0.16	25.92	18.92	6.35	0.66	2.24	...	2.48	4.50	1.55	37.37	15.47	21.89	3.33	0.04	0.67	0.22	1.64
			計	100.00	71.53	9.53	8.24	3.17	0.66	0.77	2.05	4.04	27.80	10.30	10.29	7.21	5.94	0.49	5.61	14.60	1.36	52.35	26.27	26.08	4.12	0.09	3.56	2.20	6.54
小学校		6歳	100.00	81.67	11.61	4.51	0.66	0.33	0.39	0.53	0.31	18.00	11.99	5.03	0.97	5.87	0.62	8.80	15.86	2.12	46.00	18.95	27.05	2.23	0.07	1.21	0.57	5.29	
		7	100.00	78.78	10.52	6.66	1.95	0.39	0.46	0.64	0.61	20.83	10.97	7.29	2.56	5.26	0.52	6.02	14.71	1.63	53.13	25.07	28.06	3.64	0.08	2.70	1.35	5.14	
		8	100.00	74.95	9.23	8.29	3.24	0.57	0.56	1.31	1.85	24.48	9.79	9.61	5.08	5.53	0.41	5.31	14.01	1.16	58.85	29.70	29.15	4.77	0.08	3.71	2.17	4.90	
		9	100.00	69.41	9.21	9.64	3.96	0.69	0.91	2.16	4.01	29.90	10.12	11.81	7.97	6.43	...	5.06	14.66	1.18	59.49	31.30	28.20	4.63	0.09	4.16	2.62	6.69	
		10	100.00	63.96	8.95	10.03	4.48	0.99	1.01	3.46	7.12	35.04	9.96	13.49	11.59	6.72	0.40	4.84	15.84	1.10	53.98	28.80	25.18	4.52	0.15	4.71	2.99	8.95	
中学校		計	100.00	60.81	7.72	10.23	4.69	0.97	1.29	4.15	10.14	38.22	9.01	14.38	14.83	5.86	...	3.72	12.59	0.99	43.04	23.93	19.11	4.92	0.11	4.85	3.47	8.19	
		12歳	100.00	49.94	10.13	11.60	5.66	0.62	1.89	4.59	15.56	49.44	12.03	16.19	21.22	5.42	0.29	4.36	12.42	0.67	38.99	20.93	18.06	4.90	0.25	6.07	5.55	3.98	
高等学校		13	100.00	55.12	10.76	11.01	4.60	0.55	0.99	4.44	12.55	44.33	11.74	15.45	17.15	5.87	0.32	5.37	14.86	0.85	36.99	20.19	16.79	5.00	0.23	5.74	4.80	5.96	
		14	100.00	49.95	10.34	12.33	5.94	0.69	1.00	4.36	15.39	49.36	11.34	16.69	21.33	5.26	...	4.24	10.94	0.69	37.90	20.49	17.41	4.92	0.22	6.10	5.71	3.66	
		計	100.00	44.56	9.27	11.45	6.48	0.61	3.78	4.99	18.87	54.83	13.04	16.44	25.35	5.15	0.26	3.51	11.50	0.48	42.02	22.08	19.94	4.80	0.29	6.35	6.13	2.37	
		15歳	100.00	38.20	10.04	11.50	6.68	0.58	0.85	6.25	25.90	61.22	10.90	17.75	32.58	4.21	0.30	2.39	8.05	0.48	50.69	27.69	23.00	3.80	0.43	6.20	5.70	0.97	
		16	100.00	39.19	9.83	11.70	7.12	0.30	0.69	5.97	25.19	60.51	10.52	17.67	32.31	4.56	0.30	3.05	9.73	0.40	45.85	25.49	20.36	3.76	0.40	5.94	5.29	1.15	
17		100.00	38.14	11.27	12.44	6.55	0.59	0.85	6.20	23.95	61.27	12.12	18.64	30.50	4.10	...	2.05	7.23	0.52	50.59	27.76	22.83	3.85	0.47	6.13	5.70	0.88		
女		幼稚園	5歳	100.00	71.98	19.77	6.14	0.54	0.29	0.43	0.65	0.20	27.74	20.21	6.79	0.74	1.81	...	1.98	2.61	1.04	35.06	14.77	20.30	3.89	0.06	0.60	0.21	1.61
			計	100.00	64.92	10.99	10.11	3.79	0.79	0.99	2.71	5.69	34.29	11.98	12.82	9.48	5.15	0.61	5.32	9.08	1.10	49.10	25.23	23.87	4.60	0.13	2.67	1.68	6.59
	小学校	6歳	100.00	79.50	13.07	5.12	0.66	0.39	0.38	0.60	0.28	20.11	13.45	5.72	0.94	5.32	0.67	8.79	10.26	1.62	43.64	17.70	25.94	2.84	0.07	1.38	0.62	5.77	
		7	100.00	75.28	12.16	7.67	2.07	0.57	0.59	0.96	0.71	24.15	12.75	8.63	2.77	4.62	0.64	6.05	8.87	1.46	50.86	24.36	26.49	4.49	0.11	2.22	1.17	5.13	
		8	100.00	68.91	11.53	10.70	3.50	0.66	0.82	1.56	2.31	30.42	12.35	12.26	5.81	5.03	0.59	5.05	8.59	1.00	56.08	29.01	27.07	5.05	0.12	3.01	1.71	5.42	
		9	100.00	61.82	10.57	12.08	4.92	0.89	1.23	2.92	5.58	37.30	11.80	15.00	10.50	5.49	...	4.81	8.99	0.96	55.79	30.29	25.50	4.72	0.11	3.07	2.09	7.83	
		10	100.00	54.53	9.95	12.66	5.85	1.04	1.27	4.61	10.10	44.44	11.22	17.27	15.94	5.51	0.53	4.31	9.45	0.91	48.23	27.14	21.09	5.39	0.16	3.22	2.21	8.51	
	中学校	計	100.00	50.01	8.74	12.38	5.67	1.21	1.65	5.51	14.85	48.79	10.39	17.89	20.51	4.92	...	3.02	8.37	0.66	40.42	23.00	17.42	5.12	0.18	3.08	2.27	6.86	
		12歳	100.00	39.67	9.67	11.96	6.14	1.33	1.64	6.05	23.55	59.00	11.30	18.01	29.69	4.28	0.32	2.87	8.72	0.48	42.05	23.89	18.16	5.07	0.38	3.88	3.66	3.18	
	高等学校	13	100.00	44.59	9.64	12.26	5.51	0.89	1.22	6.00	19.90	54.52	10.86	18.25	25.41	4.81	0.32	4.11	10.08	0.58	38.70	21.99	16.71	5.27	0.31	3.57	3.19	4.58	
		14	100.00	39.18	10.82	12.67	6.20	0.67	1.40	5.92	23.13	60.15	12.22	18.59	29.33	4.08	...</												

単位 (%)

計	永久歯の1人当たり 平均むし歯(う歯)等数				栄 養 状 態	せ き 柱 ・ 胸 郭	皮膚疾患		結 核 核 心 疾 病 の 対 象 者 の 核 心 疾 病 の 常 常 者	心 電 図 異 常	蛋 白 検 出 の 者	尿 糖 検 出 の 者	寄 生 虫 卵 保 有 者	その他の疾病・異常				区 分				
	喪 失 歯 数 (本)	むし歯(う歯)		未 処 置 歯 数 (本)			ア ト ピー 性 皮 膚 炎	そ の 他 の 皮 膚 疾 患						結 核 の 精 密 者	心 電 図 異 常	心 電 図 異 常	寄 生 虫 卵 保 有 者		そ の 他 の 疾 病 ・ 異 常	腎 臓 疾 患	言 語 障 害	そ の 他 の 疾 病 ・ 異 常
		計	処 置 歯 数 (本)																			
...	0.21	0.11	2.52	1.21	0.44	...	0.06	2.14	0.07	0.54	1.39	5歳幼稚園				
...	1.49	0.54	3.52	0.50	0.01	0.13	0.70	2.35	0.80	0.06	0.12	3.95	0.18	0.38	2.89	計		
...	0.73	0.34	3.52	0.75	0.03	0.32	0.76	2.35	0.47	0.04	0.13	4.11	0.17	0.60	2.78	6歳小		
...	0.96	0.38	3.59	0.61	0.00	0.10	0.75	...	0.54	0.05	0.11	4.06	0.15	0.53	2.87	7		
...	1.43	0.40	3.44	0.49	0.00	0.09	0.63	...	0.55	0.06	0.11	3.95	0.19	0.40	2.90	8		
...	1.83	0.53	3.58	0.38	0.00	0.09	0.71	...	0.68	0.05	...	3.88	0.18	0.33	2.95	9		
...	1.92	0.84	3.55	0.38	0.00	0.09	0.67	...	0.97	0.08	...	3.84	0.18	0.25	2.92	10		
...	2.02	0.75	3.43	0.36	0.00	0.09	0.68	...	1.56	0.08	...	3.85	0.24	0.20	2.91	11		
0.90	0.01	0.89	0.55	0.34	0.94	1.02	2.72	0.23	0.00	0.08	0.81	3.17	2.91	0.15	...	3.00	0.20	0.08	2.88	計		
0.90	0.01	0.89	0.55	0.34	1.08	1.01	2.88	0.28	0.00	0.09	0.83	3.17	2.59	0.14	...	3.20	0.17	0.09	2.87	12歳中		
...	0.87	1.01	2.67	0.18	0.00	0.07	0.83	...	3.11	0.14	...	2.99	0.20	0.07	2.85	13		
...	0.88	1.04	2.60	0.24	0.00	0.08	0.77	...	3.01	0.17	...	2.81	0.22	0.07	2.91	14		
...	0.72	0.74	2.05	0.21	0.02	...	0.77	3.33	2.95	0.22	...	1.93	0.19	0.03	2.54	計		
...	0.75	0.95	2.02	0.22	0.02	...	0.79	3.33	3.58	0.19	...	1.96	0.18	0.04	2.74	15歳高		
...	0.69	0.67	2.10	0.20	0.77	...	2.80	0.21	...	1.95	0.18	0.03	2.48	16		
...	0.72	0.60	2.02	0.20	0.74	...	2.44	0.24	...	1.89	0.21	0.03	2.38	17		
...	0.19	0.12	2.75	1.28	0.46	...	0.64	...	0.07	2.68	0.09	0.73	1.69	5歳幼稚園		
...	1.78	0.53	3.84	0.53	0.01	0.14	0.71	2.76	0.56	0.05	0.14	4.77	0.18	0.50	3.38	計		
...	0.73	0.34	3.84	0.80	0.05	0.35	0.80	2.76	0.34	0.03	0.14	4.86	0.20	0.80	3.30	6歳小		
...	1.05	0.36	3.86	0.63	0.00	0.09	0.75	...	0.41	0.04	0.14	4.82	0.14	0.66	3.32	7		
...	1.68	0.42	3.80	0.57	0.00	0.09	0.64	...	0.38	0.05	0.14	4.72	0.19	0.53	3.40	8		
...	2.21	0.53	3.95	0.36	0.00	0.11	0.71	...	0.42	0.04	...	4.84	0.17	0.42	3.52	9		
...	2.38	0.84	3.87	0.41	0.00	0.08	0.69	...	0.63	0.08	...	4.75	0.18	0.34	3.48	10		
...	2.59	0.66	3.71	0.38	0.00	0.09	0.68	...	1.14	0.07	...	4.64	0.22	0.27	3.29	11		
0.83	0.01	0.82	0.50	0.32	1.05	0.72	2.99	0.23	0.00	0.08	0.84	3.56	3.21	0.13	...	3.68	0.21	0.10	3.00	計		
0.83	0.01	0.82	0.50	0.32	1.25	0.72	3.18	0.28	0.00	0.11	0.88	3.56	2.54	0.13	...	4.03	0.19	0.11	3.09	12歳中		
...	0.96	0.72	2.98	0.20	0.00	0.06	0.87	...	3.45	0.12	...	3.63	0.21	0.09	3.00	13		
...	0.95	0.72	2.83	0.21	0.00	0.07	0.76	...	3.62	0.14	...	3.40	0.23	0.08	2.90	14		
...	0.87	0.50	2.20	0.20	0.03	...	0.81	4.05	3.37	0.22	...	2.13	0.20	0.04	2.28	計		
...	0.91	0.60	2.11	0.23	0.03	...	0.83	4.05	4.10	0.19	...	2.17	0.20	0.06	2.45	15歳高		
...	0.83	0.47	2.30	0.20	0.86	...	3.21	0.21	...	2.12	0.19	0.03	2.26	16		
...	0.87	0.42	2.18	0.19	0.74	...	2.76	0.27	...	2.09	0.22	0.03	2.11	17		
...	0.24	0.10	2.28	1.14	0.42	...	0.87	...	0.05	1.58	0.06	0.35	1.08	5歳幼稚園		
...	1.18	0.56	3.18	0.46	0.00	0.13	0.68	1.92	1.06	0.07	0.09	3.08	0.19	0.26	2.37	計		
...	0.74	0.34	3.19	0.69	0.01	0.28	0.73	1.92	0.62	0.04	0.12	3.32	0.14	0.39	2.23	6歳小		
...	0.85	0.41	3.30	0.60	0.00	0.12	0.75	...	0.68	0.06	0.09	3.27	0.16	0.39	2.40	7		
...	1.18	0.38	3.07	0.41	0.00	0.09	0.61	...	0.73	0.06	0.07	3.14	0.19	0.26	2.37	8		
...	1.44	0.53	3.20	0.41	0.00	0.07	0.70	...	0.96	0.07	...	2.88	0.18	0.23	2.34	9		
...	1.44	0.84	3.21	0.35	0.00	0.10	0.64	...	1.32	0.07	...	2.90	0.17	0.15	2.34	10		
...	1.42	0.85	3.14	0.33	0.00	0.09	0.68	...	2.01	0.10	...	3.01	0.26	0.13	2.52	11		
0.98	0.02	0.96	0.60	0.36	0.83	1.33	2.42	0.23	0.00	0.08	0.78	2.77	2.59	0.16	...	2.28	0.19	0.06	2.76	計		
0.98	0.02	0.96	0.60	0.36	0.89	1.30	2.56	0.28	0.00	0.08	0.78	2.77	2.65	0.14	...	2.33	0.16	0.06	2.63	12歳中		
...	0.78	1.31	2.34	0.16	0.00	0.08	0.80	...	2.75	0.15	...	2.32	0.19	0.06	2.71	13		
...	0.81	1.38	2.37	0.26	0.00	0.08	0.77	...	2.37	0.20	...	2.20	0.21	0.06	2.92	14		
...	0.57	0.99	1.90	0.21	0.02	...	0.72	2.60	2.52	0.21	...	1.73	0.18	0.02	2.80	計		
...	0.58	1.30	1.93	0.21	0.02	...	0.74	2.60	3.05	0.19	...	1.75	0.17	0.02	3.04	15歳高		
...	0.55	0.87	1.90	0.21	0.69	...	2.40	0.21	...	1.77	0.16	0.03	2.70	16		
...	0.58	0.78	1.86	0.21	0.74	...	2.11	0.22	...	1.68	0.20	0.02	2.66	17		

平成27年度 学校保健統計調査
発育状態調査票

(様式第1号)

統計法に基づく
基幹統計調査

都道府県 番号 ①	学校調査番号 ②	⑦ 5
-----------------	-------------	--------

幼稚園

階 級 年 齢	5 歳					
	男			女		
	身 長 cm ③	体 重 kg ④	座 高 cm ⑤	身 長 cm ⑥	体 重 kg ⑦	座 高 cm ⑧
1						
2						
3						
4						
5						
6						
7						
8						
9						
10						
11						
12						
13						
14						
15						
16						
17						
18						
19						
20						
21						
22						

(注) 身長、体重、座高は、健康診断票に記載されている計測値について1cm未満、1kg未満を四捨五入して、右詰めで記入してください。

この調査は、統計法に基づく基幹統計を作成するために行う調査です。この調査の対象となった学校の方々には統計法に基づく報告の義務があり、報告の拒否や虚偽報告については罰則があります。この調査の実施にあたっては、特に必要がある場合には、資料の提出のお願いや関係者の方々への質問を行うことがあります。

(様式第2号)

統計法に基づく基幹統計調査
小学校

統計法に基づく国の統計調査です。相違の程度を完全に万全を期します。

平成27年度 学校保健統計調査
発育状態調査票

都道府県
市町村調査番号
①
②
③

階 級 年 齢	第1学年 (6歳)			第2学年 (7歳)			第3学年 (8歳)			第4学年 (9歳)			第5学年 (10歳)			第6学年 (11歳)		
	身 長 cm ①	体 重 kg ②	座 高 cm ③	身 長 cm ④	体 重 kg ⑤	座 高 cm ⑥	身 長 cm ⑦	体 重 kg ⑧	座 高 cm ⑨	身 長 cm ⑩	体 重 kg ⑪	座 高 cm ⑫	身 長 cm ⑬	体 重 kg ⑭	座 高 cm ⑮	身 長 cm ⑯	体 重 kg ⑰	座 高 cm ⑱
男																		
女																		

この調査は、統計法に基づく基幹統計を作成するために行う調査です。この調査の対象となった学校の方々には統計法に基づく報告の義務があり、報告の拒否や虚偽報告については罰則があります。この調査の実施にあたっては、特に必要がある場合には、資料の提出のお願いや関係者の方々への質問を行うことがあります。

(注) 身長、体重、座高は、健康診断票に記載されている計測値について1cm未満、1kg未満を四捨五入して、右詰めで記入してください。

学校名	〒	市外局番
(報告義務者) 学校長の氏名	内線	()
フリガナ 氏名	電話番号	()

学校名	電話番号 市外局番 < > (-) 内線 () (報告義務者) 園長の氏名	フリガナ 氏名
-----	---	------------

区分	性別	調査対象	健康優良 (健康優良率)		健康良好 (健康良好率)		健康不良 (健康不良率)		健康状態不明 (健康状態不明率)	
			人数	割合 (%)	人数	割合 (%)	人数	割合 (%)	人数	割合 (%)
1区 (1区)	男	111	111	100.0	111	100.0	0	0.0	0	0.0
	女	112	112	100.0	112	100.0	0	0.0	0	0.0
2区 (2区)	男	211	211	100.0	211	100.0	0	0.0	0	0.0
	女	212	212	100.0	212	100.0	0	0.0	0	0.0
3区 (3区)	男	311	311	100.0	311	100.0	0	0.0	0	0.0
	女	312	312	100.0	312	100.0	0	0.0	0	0.0
4区 (4区)	男	411	411	100.0	411	100.0	0	0.0	0	0.0
	女	412	412	100.0	412	100.0	0	0.0	0	0.0
5区 (5区)	男	511	511	100.0	511	100.0	0	0.0	0	0.0
	女	512	512	100.0	512	100.0	0	0.0	0	0.0
6区 (6区)	男	611	611	100.0	611	100.0	0	0.0	0	0.0
	女	612	612	100.0	612	100.0	0	0.0	0	0.0

区分	性別	調査対象	健康優良 (健康優良率)		健康良好 (健康良好率)		健康不良 (健康不良率)		健康状態不明 (健康状態不明率)	
			人数	割合 (%)	人数	割合 (%)	人数	割合 (%)	人数	割合 (%)
1区 (1区)	男	111	111	100.0	111	100.0	0	0.0	0	0.0
	女	112	112	100.0	112	100.0	0	0.0	0	0.0
2区 (2区)	男	211	211	100.0	211	100.0	0	0.0	0	0.0
	女	212	212	100.0	212	100.0	0	0.0	0	0.0
3区 (3区)	男	311	311	100.0	311	100.0	0	0.0	0	0.0
	女	312	312	100.0	312	100.0	0	0.0	0	0.0
4区 (4区)	男	411	411	100.0	411	100.0	0	0.0	0	0.0
	女	412	412	100.0	412	100.0	0	0.0	0	0.0
5区 (5区)	男	511	511	100.0	511	100.0	0	0.0	0	0.0
	女	512	512	100.0	512	100.0	0	0.0	0	0.0
6区 (6区)	男	611	611	100.0	611	100.0	0	0.0	0	0.0
	女	612	612	100.0	612	100.0	0	0.0	0	0.0

裏面に続く

健康優良率 ()
 健康良好率 ()
 健康不良率 ()
 健康状態不明率 ()

文 部 科 学 省

区分	性別	調査対象	健康優良 (健康優良率)		健康良好 (健康良好率)		健康不良 (健康不良率)		健康状態不明 (健康状態不明率)	
			人数	割合 (%)	人数	割合 (%)	人数	割合 (%)	人数	割合 (%)
1区 (1区)	男	111	111	100.0	111	100.0	0	0.0	0	0.0
	女	112	112	100.0	112	100.0	0	0.0	0	0.0
2区 (2区)	男	211	211	100.0	211	100.0	0	0.0	0	0.0
	女	212	212	100.0	212	100.0	0	0.0	0	0.0
3区 (3区)	男	311	311	100.0	311	100.0	0	0.0	0	0.0
	女	312	312	100.0	312	100.0	0	0.0	0	0.0
4区 (4区)	男	411	411	100.0	411	100.0	0	0.0	0	0.0
	女	412	412	100.0	412	100.0	0	0.0	0	0.0
5区 (5区)	男	511	511	100.0	511	100.0	0	0.0	0	0.0
	女	512	512	100.0	512	100.0	0	0.0	0	0.0
6区 (6区)	男	611	611	100.0	611	100.0	0	0.0	0	0.0
	女	612	612	100.0	612	100.0	0	0.0	0	0.0

区分	性別	調査対象	健康優良 (健康優良率)		健康良好 (健康良好率)		健康不良 (健康不良率)		健康状態不明 (健康状態不明率)	
			人数	割合 (%)	人数	割合 (%)	人数	割合 (%)	人数	割合 (%)
1区 (1区)	男	111	111	100.0	111	100.0	0	0.0	0	0.0
	女	112	112	100.0	112	100.0	0	0.0	0	0.0
2区 (2区)	男	211	211	100.0	211	100.0	0	0.0	0	0.0
	女	212	212	100.0	212	100.0	0	0.0	0	0.0
3区 (3区)	男	311	311	100.0	311	100.0	0	0.0	0	0.0
	女	312	312	100.0	312	100.0	0	0.0	0	0.0
4区 (4区)	男	411	411	100.0	411	100.0	0	0.0	0	0.0
	女	412	412	100.0	412	100.0	0	0.0	0	0.0
5区 (5区)	男	511	511	100.0	511	100.0	0	0.0	0	0.0
	女	512	512	100.0	512	100.0	0	0.0	0	0.0
6区 (6区)	男	611	611	100.0	611	100.0	0	0.0	0	0.0
	女	612	612	100.0	612	100.0	0	0.0	0	0.0



調査年度	調査年度
調査月	調査月
調査日	調査日

区 分	性 別	対症対応者数 (A)	栄養状態		骨柱・関節		視力		聴覚		歯		その他 の疾患 (A)
			栄養状態 (A)	栄養状態 (A)	骨柱・ 関節疾患 (A)	骨柱・ 関節疾患 (A)	視力 (A)		聴覚 (A)		歯 (A)		
							1.0以上 (A)	1.0未満 0.7以上 (A)	1.0以上 (A)	1.0未満 0.7以上 (A)	1.0以上 (A)	1.0未満 0.7以上 (A)	
第12年度	男	1											
第12年度	女	1											
第13年度	男	2											
第13年度	女	2											
第14年度	男	3											
第14年度	女	3											

区 分	性 別	基礎体力（体力の増進による）		心の健康・異常		睡眠（平均より）		身体機能改善		皮膚疾患	
		1.0未満 0.7以上 (A)	0.7未満 0.3以上 (A)	1.0以上 (A)	1.0未満 0.7以上 (A)	1.0以上 (A)	1.0未満 0.7以上 (A)	1.0以上 (A)	1.0未満 0.7以上 (A)	1.0以上 (A)	1.0未満 0.7以上 (A)
第12年度	男	1									
第12年度	女	1									
第13年度	男	2									
第13年度	女	2									
第14年度	男	3									
第14年度	女	3									

裏面に続く

市町村コード： _____ 学校番号： _____

調査年度： _____ 調査月： _____ 調査日： _____

調査場所： _____

調査者： _____

文 部 科 学 省

区 分	性 別	基礎		対症に関する対応		心の健康・異常		心臓		蛋白質摂取		基礎体力	
		基礎 (A)	基礎 (A)	対症 (A)	対症 (A)	心の健康 (A)	心の健康 (A)	心臓 (A)	心臓 (A)	蛋白質 (A)	蛋白質 (A)	基礎体力 (A)	基礎体力 (A)
第12年度	男	1											
第12年度	女	1											
第13年度	男	2											
第13年度	女	2											
第14年度	男	3											
第14年度	女	3											

区 分	性 別	その他の疾病・異常		歯		その他の 疾病・異常		その他の 疾病・異常		その他 の疾患 疾病・異常	
		その他の疾病・異常 (A)	その他の疾病・異常 (A)	歯 (A)	歯 (A)	その他の 疾病・異常 (A)	その他の 疾病・異常 (A)	その他の 疾病・異常 (A)	その他の 疾病・異常 (A)	その他の 疾病・異常 (A)	
第12年度	男	1									
第12年度	女	1									
第13年度	男	2									
第13年度	女	2									
第14年度	男	3									
第14年度	女	3									

区 分	性 別	本人道の欠損者数		その他		指紋・スカーフカッター の配付状況	
		本人道 (A)	本人道 (A)	その他 (A)	その他 (A)	指紋 (A)	スカーフ (A)
第12年度	男	1					
第12年度	女	1					
第13年度	男	2					
第13年度	女	2					
第14年度	男	3					
第14年度	女	3					

この調査についてのお問い合わせは、下記までお願いします。

〒520-8577

滋賀県大津市京町四丁目1-1

滋賀県総合政策部統計課 農林学事統計係

電話番号 077-528-3392

滋賀県ホームページ <http://www.pref.shiga.lg.jp/>