

# 平成24年度 学校保健統計調査結果



平成25年2月  
滋賀県総合政策部統計課



## はじめに

学校保健統計調査は、幼児、児童および生徒の発育状態および健康状態を明らかにすることを目的に、昭和23年から文部科学省が毎年実施しているものであり、統計法に基づく基幹統計調査です。

この報告書は、平成24年度に実施した「学校保健統計調査」の結果から、滋賀県平均値を中心にまとめたものです。教育関係者をはじめとして、関係各方面で広く御活用いただければ幸いです。

この調査の実施にあたり、多大な御協力を賜りました調査実施校（園）ならびに関係各位に対しまして、厚くお礼申し上げますとともに、今後とも一層の御協力を賜りますようお願いいたします。

平成25年2月

滋賀県総合政策部統計課長 樋本 伸夫

# 目 次

I 調査の概要	1
II 調査結果の概要	
【概況】	3
【発育状態】	
1. 体格の県平均値	4
2. 体格の全国平均値との比較	6
3. 男女の体格差	9
4. 30年前の昭和57年度(親の世代)の体格との比較	11
5. 「平成6年度生まれの者」と「昭和39年度生まれの者」の年間発育量の比較	13
6. 肥満傾向児および痩身傾向児の出現率	16
7. ローレル指数	17
【健康状態】	
主な疾病・異常の被患率等	18
III 統計表	
A 年齢別身長・体重・座高の平均値および標準偏差(滋賀県)	22
B 年度別年齢別平均身長・体重・座高の推移(滋賀県)	23
C 年齢別疾病・異常被患率等(滋賀県)	29
D 年齢別身長・体重・座高の平均値及び標準偏差(全国)	32
E 年齢別疾病・異常被患率等(全国)	33
IV 参考資料	
調査票の様式	35

# I 調査の概要

## 1 調査の目的

この調査は、幼児、児童および生徒の発育状態および健康状態を明らかにすることを目的としています。

## 2 調査の対象

幼稚園、小学校、中学校、高等学校および中等教育学校のうち、文部科学大臣があらかじめ指定する学校（以下「調査実施校（園）」という。）に在籍する満5歳から17歳（平成24年4月1日現在）までの幼児、児童および生徒。

## 3 調査事項

- (1) 幼児、児童および生徒の発育状態（身長、体重および座高）
- (2) 幼児、児童および生徒の健康状態（疾病・異常）

## 4 調査の期日および方法

調査は、「学校保健安全法」により毎年6月30日までに実施されている学校における健康診断の結果に基づいて行いました。

## 5 標本抽出の方法

この調査における標本抽出の方法は、発育状態調査が層化二段無作為抽出法、健康状態調査が層化集落抽出法で、抽出手順は次のとおりです。

- ① 学校種別ごとに、幼児・児童・生徒の数に応じ、学校を層化する。
- ② 調査実施校数を層数で割り、1層当たりの割り当て学校数を求める。
- ③ 各層内で、調査実施校を単純無作為抽出する。
- ④ 抽出された学校から、発育状態調査については、年齢別、男女別に系統抽出法により対象幼児・児童・生徒を抽出する。健康状態調査については、調査実施校の在学者全員を対象とする。

## 6 調査実施校数等

滋賀県における調査実施校数、調査実施対象者数および抽出率は、次のとおりです。

表1 滋賀県の実施状況

学校種別	総数		実施調査 校(園)数 (校(園))	発育状態調査		健康状態調査	
	学校数 (校(園))	幼児、児童、 生徒数 (人) A		調査対象 者数(人) B	抽出率 (%) B/A	調査対象 者数(人) C	抽出率 (%) C/A
幼稚園	194	7,561	32	1,176	15.6%	1,654	21.9%
小学校	233	84,910	58	5,483	6.5%	33,041	38.9%
中学校	108	43,261	37	4,241	9.8%	19,703	45.5%
高等学校	59	38,954	25	2,169	5.6%	19,230	49.4%
合計	594	174,686	152	13,069	7.5%	73,628	42.1%

(注)・調査対象者数は、幼稚園については5歳児のみ。高等学校については、満18歳以上の生徒および通信制課程の生徒は除きます。

・総数の学校数には、中学校に中等教育学校（前期課程）、高等学校に中等教育学校（後期課程）が、総数の幼児、児童、生徒数には、中学校に中等教育学校（前期課程）、高等学校に中等教育学校（後期課程）の生徒数が、それぞれ含まれています。

・年齢は平成24年4月1日現在の満年齢です。

・抽出率は、幼児、児童および生徒総数に占める調査対象者数の割合です。

## 7 利用上の注意

(1) この調査結果は、速報値であり、後日文科科学省から刊行される「平成24年度学校保健統計調査報告書」が確定値になります。

(2) 統計表中の符号

0.0 …… 数値が単位未満の場合

△ …… 数値が減少、または負の数の場合

— …… 該当数値がない場合。

(平成24年度調査の「裸眼視力1.0未満」の高等学校は回答校なし。)

… …… 調査対象とならなかった場合

X …… 標本サイズが小さい等のため統計数値を公表しない場合

## Ⅱ 調査結果の概要

### 【概況】

平成24年度学校保健統計調査結果は以下のようになりました。

#### 1 滋賀県の推移

身長、体重および座高は、男女とも昭和30年以降増加傾向でしたが、平成に入ってから横ばいで推移しています。

#### 2 全国との比較

身長、座高は、男女とも多くの年齢で、全国平均値と同じかまたは上回り、体重は、男女ともほとんどの年齢で、全国平均値を下回りました。

全国順位 全国第1位・・・16歳男子座高、17歳男子座高、17歳女子座高  
全国第2位・・・15歳女子身長、17歳女子身長  
全国第3位・・・8歳男子身長

#### 3 「親の世代」との比較

身長、体重は、ほぼ全ての年齢で「親の世代」である30年前（昭和57年度調査）の県平均値を上回っていますが、男子の体重の5歳、6歳などは親の世代を下回っています。

30年前と体格差が最も開く年齢は、男子では、身長、体重ともに12歳で、女子は、身長が9歳、体重が11歳です。

#### 4 主な疾病・異常

「蛋白検出の者」の割合は、全ての学校種別で全国平均値を下回り、「心電図異常」の人の割合は、全ての学校種別で全国平均値を上回っています。また、幼稚園および小学校における「裸眼視力1.0未満」の人の割合は、全国平均値を下回っています。

「むし歯（う歯）」の人の割合は、平成20年度から全ての学校種別で減少傾向にあります。

# 【 発 育 状 態 】

## 1 体格の県平均値

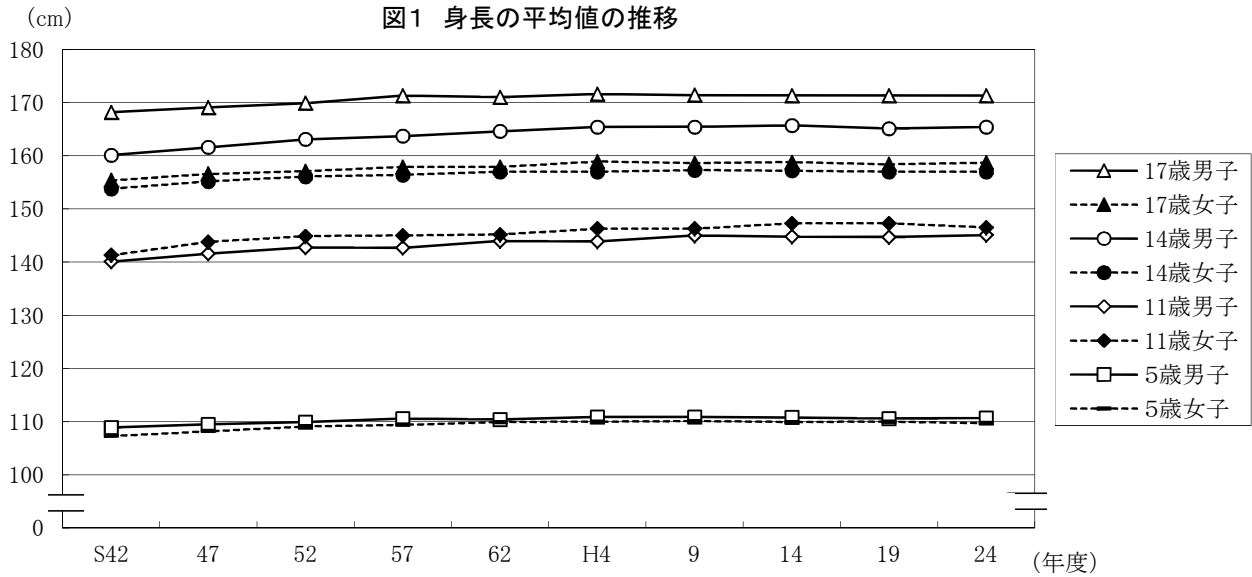
### (1) 身長

男子の身長は、6歳、7歳、10歳で前年度より減少しましたが、それ以外の年齢では増加しました。女子の身長は、6歳から8歳、10歳、11歳、16歳で前年度より減少しましたが、それ以外の年齢では同じか増加しました。

次に、身長の推移をみると、男女とも昭和30年度以降緩やかに伸びる傾向でしたが、平成に入ってから横ばいの状況になっています。

また、8歳男子、12歳男子、9歳女子の身長は、記録が残っている昭和30年度以降における最高値となりました。

(図1、表2、P23、P24)



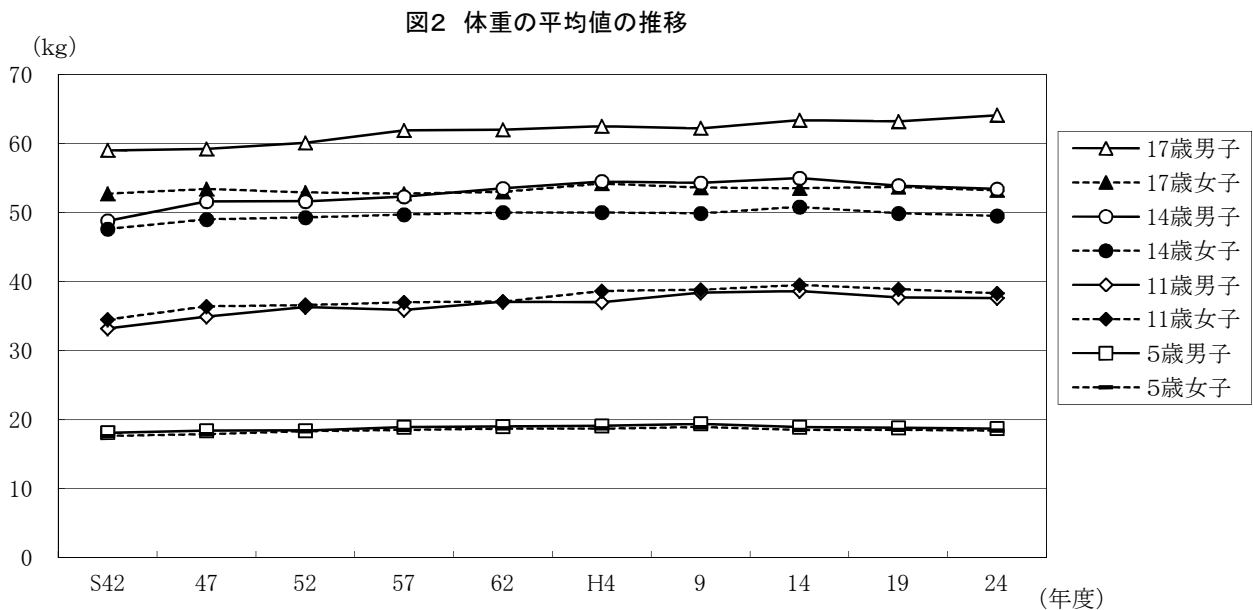
### (2) 体重

男子の体重は、6歳、7歳、10歳、11歳、14歳から16歳で前年度より減少しましたが、それ以外の年齢では同じか増加しました。女子の体重は、6歳から11歳、16歳で前年度より減少しましたが、それ以外の年齢では増加しました。

次に、体重の推移をみると、男女とも昭和30年度以降緩やかに伸びる傾向でしたが、平成に入ってから横ばいの状況になっています。

また、12歳男子の体重は、記録が残っている昭和30年度以降における最高値となりました。

(図2、表2・P25、P26)





(3) 座高

男子の座高は、5歳から7歳、10歳で前年度より減少しましたが、それ以外の年齢では同じか増加しました。女子の座高は、6歳、8歳から11歳、17歳で前年度より減少しましたが、それ以外の年齢では同じか増加しました。

次に、座高の推移をみると、男女とも昭和30年度以降緩やかに伸びる傾向でしたが、平成に入ってから横ばいの状況になっています。

また、8歳男子、12歳男子、15歳男子、17歳男子、14歳女子の座高は、記録が残っている昭和30年度以降における最高値となりました。

(図3、表2、P27、P28)

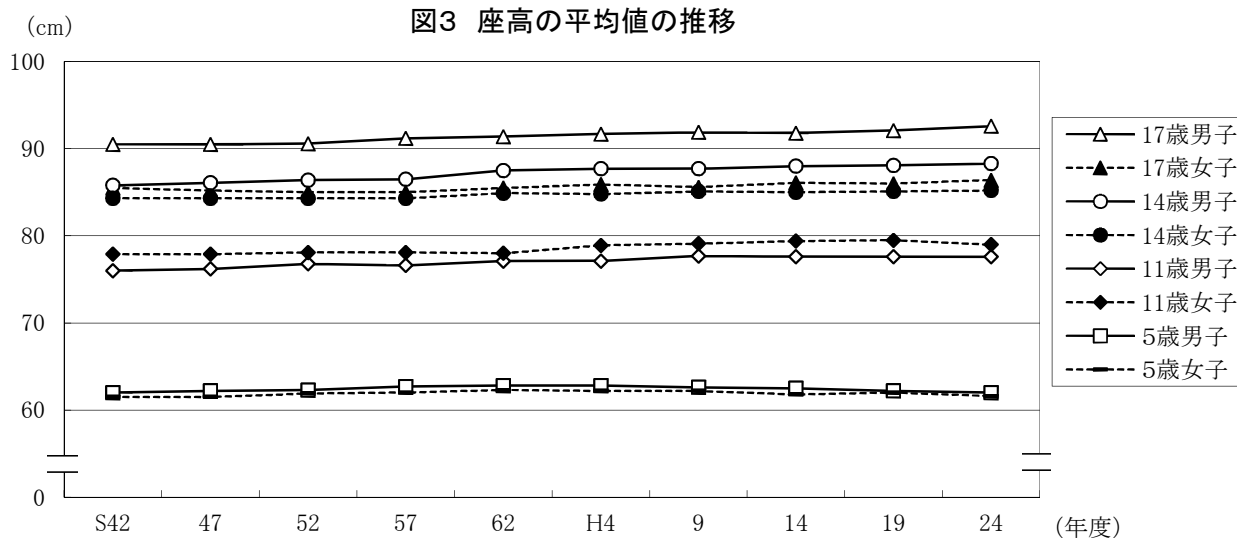


表2 年齢別・男女別体格の平均値および前年度との比較

性別	学校種別	学年	年齢	身長(cm)		体重(kg)		座高(cm)		
				平成24年度	前年度との差(H24-H23)	平成24年度	前年度との差(H24-H23)	平成24年度	前年度との差(H24-H23)	
男子	幼稚園		5歳	110.7	0.3	18.7	0.0	62.0	△ 0.1	
	小学校	1年生	6歳	116.5	△ 0.2	21.0	△ 0.3	64.7	△ 0.2	
		2年生	7歳	122.6	△ 0.7	23.6	△ 0.6	67.5	△ 0.5	
		3年生	8歳	※129.0	0.6	27.3	0.4	※70.7	0.2	
		4年生	9歳	133.6	0.4	29.8	0.1	72.5	0.3	
		5年生	10歳	138.4	△ 0.7	32.8	△ 0.6	74.6	△ 0.5	
		6年生	11歳	145.1	0.3	37.6	△ 0.2	77.6	0.1	
	中学校	1年生	12歳	※153.2	1.1	※44.3	1.2	※82.0	1.0	
		2年生	13歳	159.9	1.2	48.4	1.3	85.0	0.4	
		3年生	14歳	165.4	0.3	53.4	△ 0.3	88.3	0.3	
		高等学校	1年生	15歳	168.8	0.3	58.0	△ 1.1	※90.7	0.0
			2年生	16歳	170.4	0.5	60.3	△ 0.6	91.9	0.5
3年生			17歳	171.3	0.1	64.1	1.2	※92.6	0.3	
女子	幼稚園		5歳	109.7	0.5	18.4	0.2	61.6	0.2	
	小学校	1年生	6歳	115.7	△ 0.2	20.7	△ 0.2	64.5	△ 0.1	
		2年生	7歳	121.4	△ 0.1	23.2	△ 0.1	67.2	0.1	
		3年生	8歳	127.0	△ 0.3	25.9	△ 0.2	69.7	△ 0.2	
		4年生	9歳	※133.9	0.0	29.6	△ 0.4	72.8	△ 0.1	
		5年生	10歳	140.2	△ 0.4	33.5	△ 0.4	75.8	△ 0.4	
		6年生	11歳	146.5	△ 1.0	38.3	△ 0.8	79.0	△ 0.7	
	中学校	1年生	12歳	152.2	0.2	43.2	0.3	82.4	0.2	
		2年生	13歳	155.5	0.2	46.6	0.2	84.2	0.1	
		3年生	14歳	157.0	0.0	49.5	0.5	※85.2	0.1	
		高等学校	1年生	15歳	157.9	0.2	52.2	1.2	85.8	0.1
			2年生	16歳	158.0	△ 0.1	52.2	△ 0.1	85.9	0.0
3年生			17歳	158.7	0.3	53.2	0.5	86.4	△ 0.1	

(注) 「※」印は、記録が残っている昭和30年度以降における過去最高値。

## 2 体格の全国平均値との比較

### (1) 身長

男子の身長は10歳で全国平均値を下回っていますが、それ以外の各年齢では同じか上回っています。女子の身長は7歳、8歳、11歳で全国平均値を下回り、それ以外の各年齢では上回っています。

都道府県別にみると、15歳女子、17歳女子が全国第2位、8歳男子が全国第3位、14歳女子が全国第5位となっています。

(図4、表3)

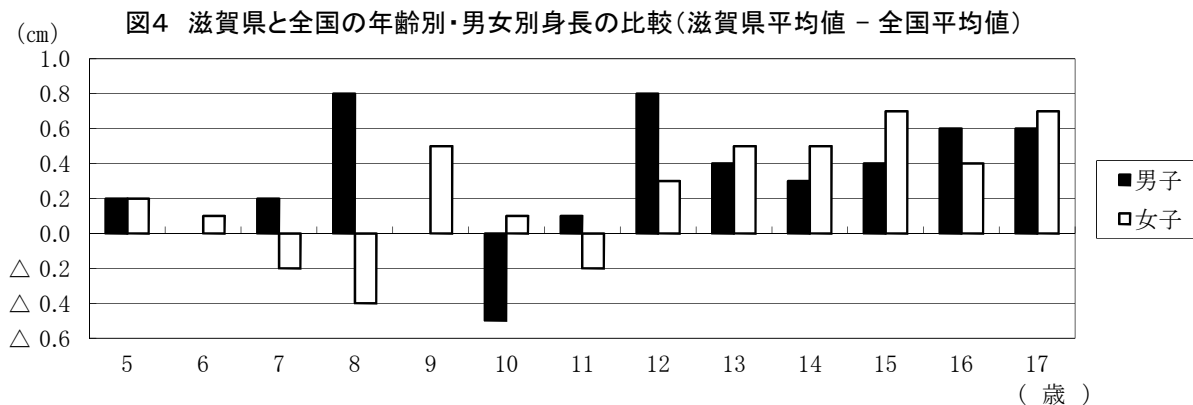


表3 滋賀県と全国の年齢別・男女別身長の平均値の比較 (cm)

性別	学校種別	学年	年齢	滋賀県(A)	全国(B)	差(A-B)
男子	幼稚園		5歳	110.7	110.5	0.2
		1年生	6歳	116.5	116.5	0.0
	小学校	2年生	7歳	122.6	122.4	0.2
		3年生	8歳	129.0	128.2	0.8
		4年生	9歳	133.6	133.6	0.0
		5年生	10歳	138.4	138.9	△ 0.5
	中学校	6年生	11歳	145.1	145.0	0.1
		1年生	12歳	153.2	152.4	0.8
		2年生	13歳	159.9	159.5	0.4
	高等学校	3年生	14歳	165.4	165.1	0.3
1年生		15歳	168.8	168.4	0.4	
2年生		16歳	170.4	169.8	0.6	
3年生		17歳	171.3	170.7	0.6	
女子		幼稚園		5歳	109.7	109.5
	1年生		6歳	115.7	115.6	0.1
	小学校	2年生	7歳	121.4	121.6	△ 0.2
		3年生	8歳	127.0	127.4	△ 0.4
		4年生	9歳	133.9	133.4	0.5
		5年生	10歳	140.2	140.1	0.1
	中学校	6年生	11歳	146.5	146.7	△ 0.2
		1年生	12歳	152.2	151.9	0.3
		2年生	13歳	155.5	155.0	0.5
	高等学校	3年生	14歳	157.0	156.5	0.5
		1年生	15歳	157.9	157.2	0.7
		2年生	16歳	158.0	157.6	0.4
		3年生	17歳	158.7	158.0	0.7

## (2) 体重

男子の体重は、8歳、12歳、17歳で全国平均値を上回っていますが、それ以外の年齢では下回っています。女子の体重は、15歳、17歳で全国平均値を上回っていますが、それ以外の年齢では下回っています。

都道府県別にみると、10歳男子が全国第46位、7歳男子が全国第45位となっています。

(図5、表4)

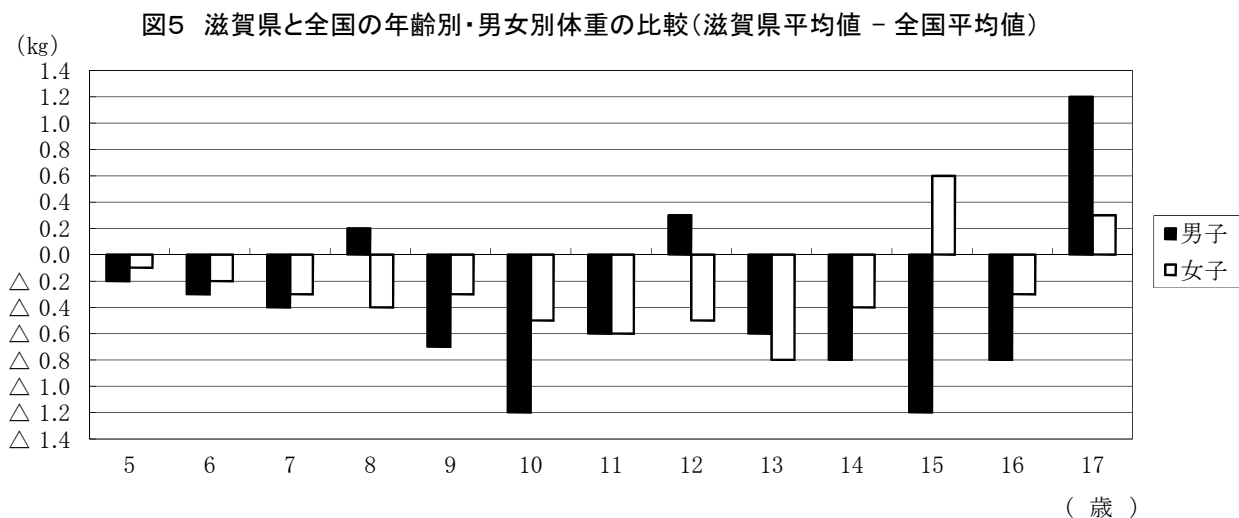


表4 滋賀県と全国の年齢別・男女別体重の平均値の比較 (kg)

性別	学校種別	学年	年齢	滋賀県(A)	全国(B)	差(A-B)
男子	幼稚園		5歳	18.7	18.9	△ 0.2
		小学校	1年生	6歳	21.0	21.3
	2年生		7歳	23.6	24.0	△ 0.4
	3年生		8歳	27.3	27.1	0.2
	4年生		9歳	29.8	30.5	△ 0.7
	5年生		10歳	32.8	34.0	△ 1.2
	6年生		11歳	37.6	38.2	△ 0.6
	中学校	1年生	12歳	44.3	44.0	0.3
		2年生	13歳	48.4	49.0	△ 0.6
		3年生	14歳	53.4	54.2	△ 0.8
	高等学校	1年生	15歳	58.0	59.2	△ 1.2
2年生		16歳	60.3	61.1	△ 0.8	
3年生		17歳	64.1	62.9	1.2	
女子	幼稚園		5歳	18.4	18.5	△ 0.1
		小学校	1年生	6歳	20.7	20.9
	2年生		7歳	23.2	23.5	△ 0.3
	3年生		8歳	25.9	26.3	△ 0.4
	4年生		9歳	29.6	29.9	△ 0.3
	5年生		10歳	33.5	34.0	△ 0.5
	6年生		11歳	38.3	38.9	△ 0.6
	中学校	1年生	12歳	43.2	43.7	△ 0.5
		2年生	13歳	46.6	47.4	△ 0.8
		3年生	14歳	49.5	49.9	△ 0.4
	高等学校	1年生	15歳	52.2	51.6	0.6
2年生		16歳	52.2	52.5	△ 0.3	
3年生		17歳	53.2	52.9	0.3	

### (3) 座高

男子の座高は、6歳、7歳、9歳、10歳で全国平均値を下回っていますが、それ以外の各年齢では上回っています。女子の座高は、7歳、8歳、11歳で全国平均値を下回っていますが、それ以外の各年齢では同じか上回っています。

都道府県別にみると、16歳男子、17歳男子、17歳女子が全国第1位、8歳男子、12歳男子が全国第4位、14歳女子が全国第5位となっています。

(図6、表5)

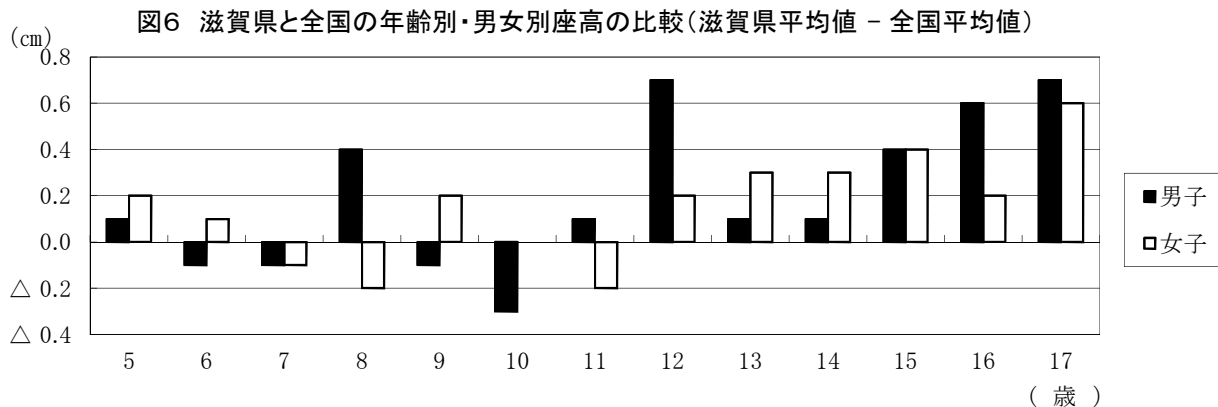


表5 滋賀県と全国の年齢別・男女別座高の平均値の比較 (cm)

性別	学校種別	学年	年齢	滋賀県(A)	全国(B)	差(A-B)
男子	幼稚園		5歳	62.0	61.9	0.1
	小学校	1年生	6歳	64.7	64.8	△ 0.1
		2年生	7歳	67.5	67.6	△ 0.1
		3年生	8歳	70.7	70.3	0.4
		4年生	9歳	72.5	72.6	△ 0.1
		5年生	10歳	74.6	74.9	△ 0.3
		6年生	11歳	77.6	77.5	0.1
	中学校	1年生	12歳	82.0	81.3	0.7
		2年生	13歳	85.0	84.9	0.1
		3年生	14歳	88.3	88.2	0.1
高等学校	1年生	15歳	90.7	90.3	0.4	
	2年生	16歳	91.9	91.3	0.6	
	3年生	17歳	92.6	91.9	0.7	
女子	幼稚園		5歳	61.6	61.4	0.2
	小学校	1年生	6歳	64.5	64.4	0.1
		2年生	7歳	67.2	67.3	△ 0.1
		3年生	8歳	69.7	69.9	△ 0.2
		4年生	9歳	72.8	72.6	0.2
		5年生	10歳	75.8	75.8	0.0
		6年生	11歳	79.0	79.2	△ 0.2
	中学校	1年生	12歳	82.4	82.2	0.2
		2年生	13歳	84.2	83.9	0.3
		3年生	14歳	85.2	84.9	0.3
高等学校	1年生	15歳	85.8	85.4	0.4	
	2年生	16歳	85.9	85.7	0.2	
	3年生	17歳	86.4	85.8	0.6	

### 3 男女の体格差

各年齢の男子の身長、体重および座高から女子の身長、体重および座高を各項目ごとに差し引いて得られる男女の体格差は、8歳までは身長、体重および座高の全てで男子が女子を上回っています。その後、10歳および11歳では全ての項目で女子が男子を上回り、13歳以降は、再び男子が女子を全ての項目で上回っています。

年齢が進むにつれて男女の体格差は次第に大きくなり、男女の体格差が最も大きい17歳では、身長は12.6cm、体重は10.9kg、座高は6.2cmの差になっています。

全国平均値における男女の体格差についても、滋賀県と同様の傾向がみられます。

(図7、図8、表6)

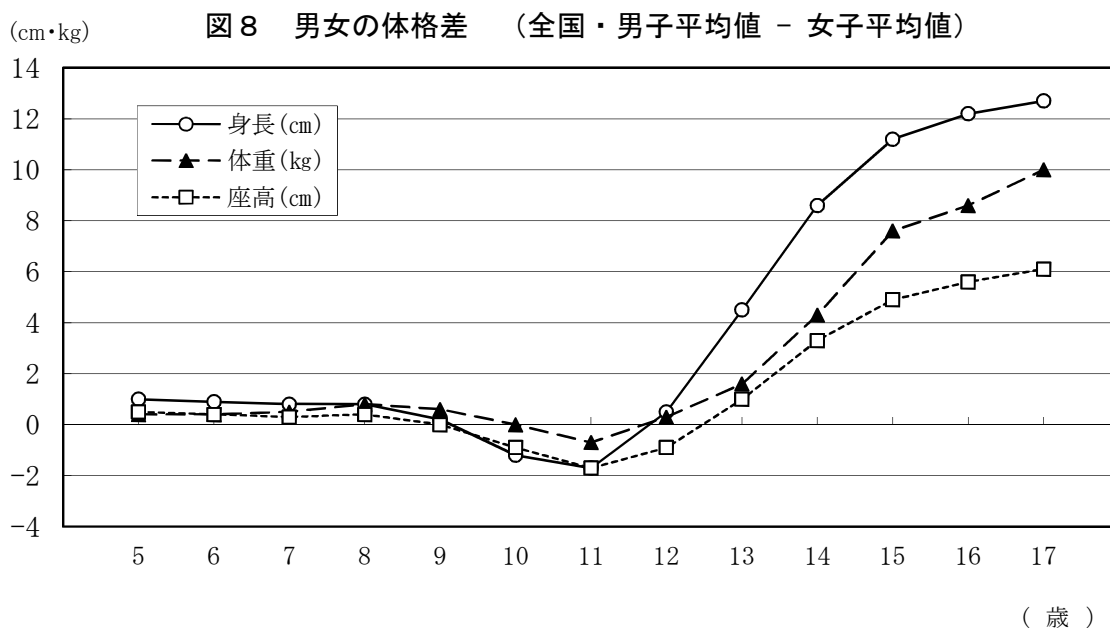
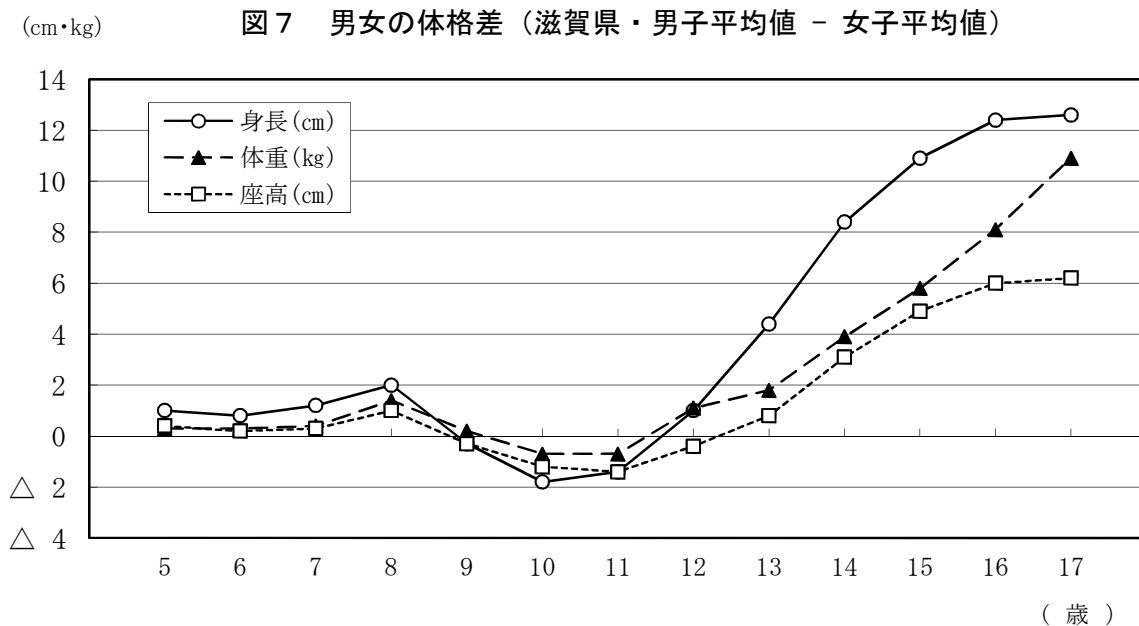


表6 男女の体格差(滋賀県、全国)

学校 種別	学年	年齢	身長(cm)		体重(kg)		座高(cm)	
			滋賀県	全国	滋賀県	全国	滋賀県	全国
幼稚園		5歳	1.0	1.0	0.3	0.4	0.4	0.5
小学校	1年生	6歳	0.8	0.9	0.3	0.4	0.2	0.4
	2年生	7歳	1.2	0.8	0.4	0.5	0.3	0.3
	3年生	8歳	2.0	0.8	1.4	0.8	1.0	0.4
	4年生	9歳	△ 0.3	0.2	0.2	0.6	△ 0.3	0.0
	5年生	10歳	△ 1.8	△ 1.2	△ 0.7	0.0	△ 1.2	△ 0.9
	6年生	11歳	△ 1.4	△ 1.7	△ 0.7	△ 0.7	△ 1.4	△ 1.7
中学校	1年生	12歳	1.0	0.5	1.1	0.3	△ 0.4	△ 0.9
	2年生	13歳	4.4	4.5	1.8	1.6	0.8	1.0
	3年生	14歳	8.4	8.6	3.9	4.3	3.1	3.3
高等学校	1年生	15歳	10.9	11.2	5.8	7.6	4.9	4.9
	2年生	16歳	12.4	12.2	8.1	8.6	6.0	5.6
	3年生	17歳	12.6	12.7	10.9	10.0	6.2	6.1

(注) 体格差とは、各年齢の男子の身長、体重および座高から女子の身長、体重および座高を差し引いたものです。

## 4 30年前の昭和57年度（親の世代）の体格との比較

平成24年度の調査結果を、30年前の昭和57年度（親の世代）の調査結果と比較してみると、ほぼ全ての年齢で平成24年度の結果が上回っていますが、男子の体重の5歳、6歳、女子の体重の5歳、14歳、16歳では昭和57年度の結果が上回っています。

このうち、30年前の体格との差が最も大きい年齢をみると、男子については、身長が12歳で3.2cm、体重も12歳で3.3kgの差になっています。女子については、身長が9歳で1.8cm、体重が11歳で1.3kgの差になっています。

(図9、図10、表7)

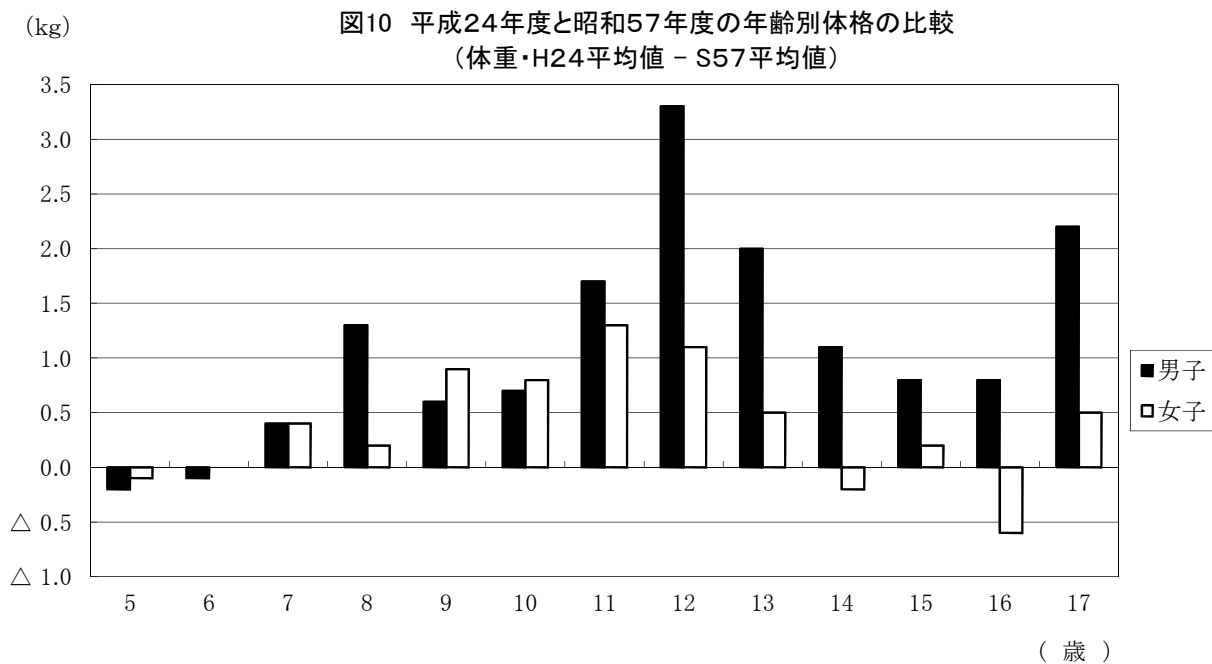
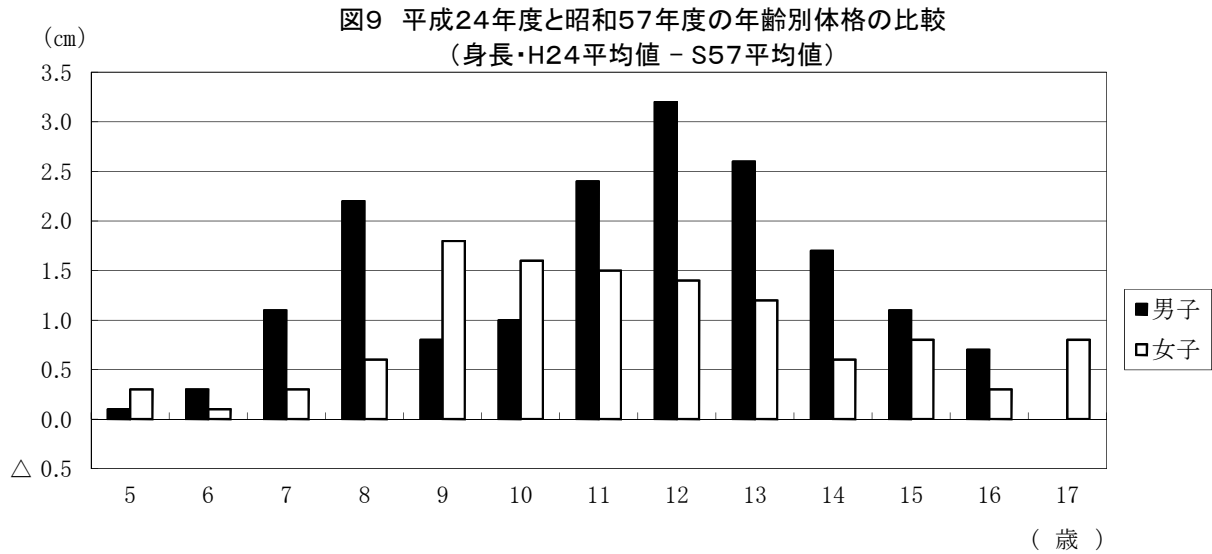


表7 平成24年度と昭和57年度の年齢別体格の比較

性別	学校種別	学年	年齢	身長(cm)			体重(kg)			
				平成24年度	昭和57年度	差(平24-昭57)	平成24年度	昭和57年度	差(平24-昭57)	
男子	幼稚園		5歳	110.7	110.6	0.1	18.7	18.9	△ 0.2	
	小学校	1年生	6歳	116.5	116.2	0.3	21.0	21.1	△ 0.1	
		2年生	7歳	122.6	121.5	1.1	23.6	23.2	0.4	
		3年生	8歳	129.0	126.8	2.2	27.3	26.0	1.3	
		4年生	9歳	133.6	132.8	0.8	29.8	29.2	0.6	
		5年生	10歳	138.4	137.4	1.0	32.8	32.1	0.7	
		6年生	11歳	145.1	142.7	2.4	37.6	35.9	1.7	
	中学校	1年生	12歳	153.2	150.0	※3.2	44.3	41.0	※3.3	
		2年生	13歳	159.9	157.3	2.6	48.4	46.4	2.0	
		3年生	14歳	165.4	163.7	1.7	53.4	52.3	1.1	
	高等学校	1年生	15歳	168.8	167.7	1.1	58.0	57.2	0.8	
		2年生	16歳	170.4	169.7	0.7	60.3	59.5	0.8	
		3年生	17歳	171.3	171.3	0.0	64.1	61.9	2.2	
	女子	幼稚園		5歳	109.7	109.4	0.3	18.4	18.5	△ 0.1
		小学校	1年生	6歳	115.7	115.6	0.1	20.7	20.7	0.0
2年生			7歳	121.4	121.1	0.3	23.2	22.8	0.4	
3年生			8歳	127.0	126.4	0.6	25.9	25.7	0.2	
4年生			9歳	133.9	132.1	※1.8	29.6	28.7	0.9	
5年生			10歳	140.2	138.6	1.6	33.5	32.7	0.8	
6年生			11歳	146.5	145.0	1.5	38.3	37.0	※1.3	
中学校		1年生	12歳	152.2	150.8	1.4	43.2	42.1	1.1	
		2年生	13歳	155.5	154.3	1.2	46.6	46.1	0.5	
		3年生	14歳	157.0	156.4	0.6	49.5	49.7	△ 0.2	
高等学校		1年生	15歳	157.9	157.1	0.8	52.2	52.0	0.2	
		2年生	16歳	158.0	157.7	0.3	52.2	52.8	△ 0.6	
		3年生	17歳	158.7	157.9	0.8	53.2	52.7	0.5	

(注) 「※」印は、体格差の最大値を示します。



## 5 「平成6年度生まれの者」と「昭和39年度生まれの者」の年間発育量の比較

平成24年度調査で17歳（平成6年度生まれ）の者と、30年前の昭和57年度調査で17歳（昭和39年度生まれ）の者（親の世代）について、6歳から17歳までの各年齢間における身長、体重の年間発育量を比較すると、以下のとおりになります。

### (1) 身長

身長の年間発育量について「平成6年度生まれの者」と「昭和39年度生まれの者」とを比較すると、最大の年間発育量を示す時期は、男子では、「平成6年度生まれの者」が12歳～13歳（年間発育量8.7cm）、「昭和39年度生まれの者」も同じく12歳～13歳（同7.4cm）になっています。女子では、「平成6年度生まれの者」が10歳～11歳（同7.0cm）、「昭和39年度生まれの者」も同じく10歳～11歳（同7.0cm）になっています。

(図11、図12、表8)

図11 平成6年度生まれの者と昭和39年度生まれの者の年間発育量（身長・男子）

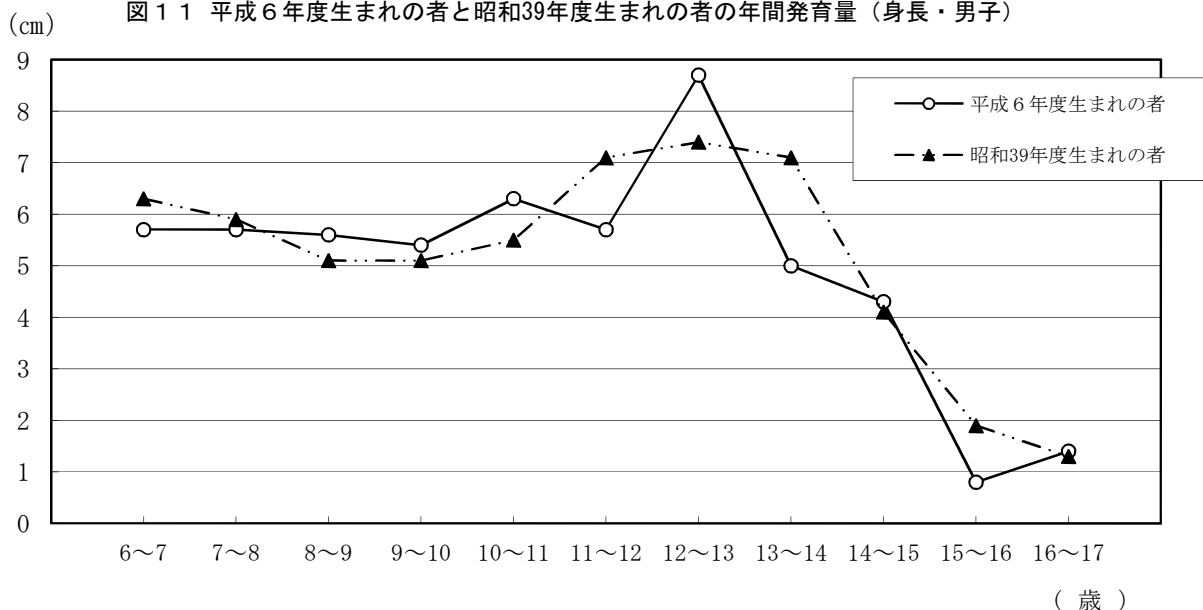
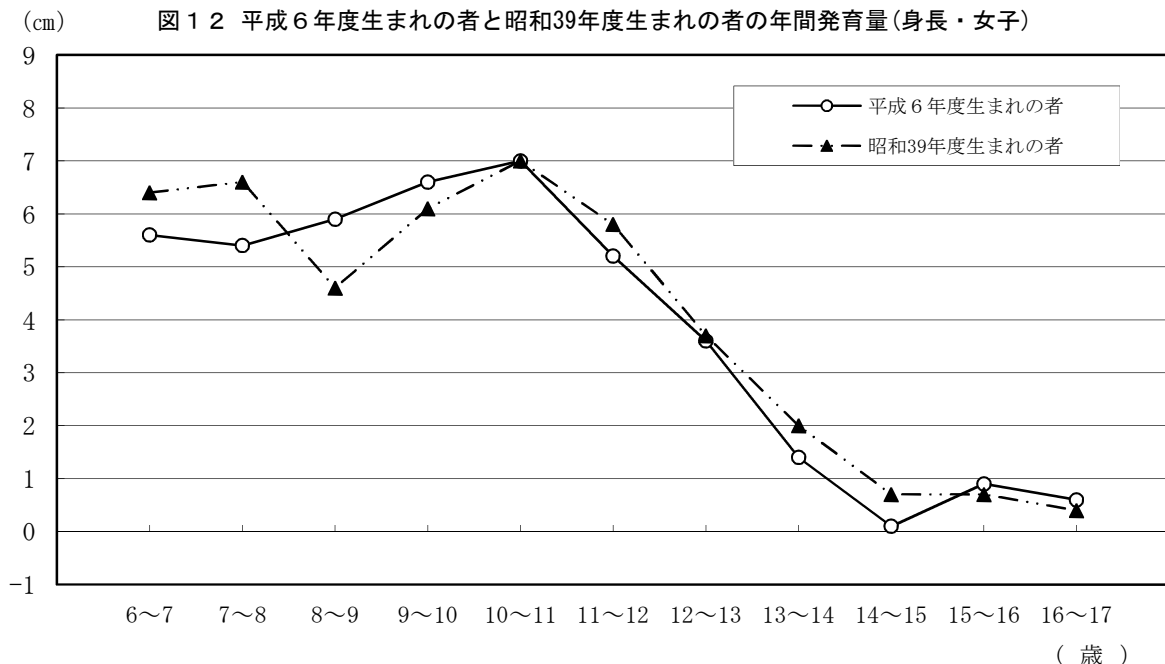


図12 平成6年度生まれの者と昭和39年度生まれの者の年間発育量（身長・女子）

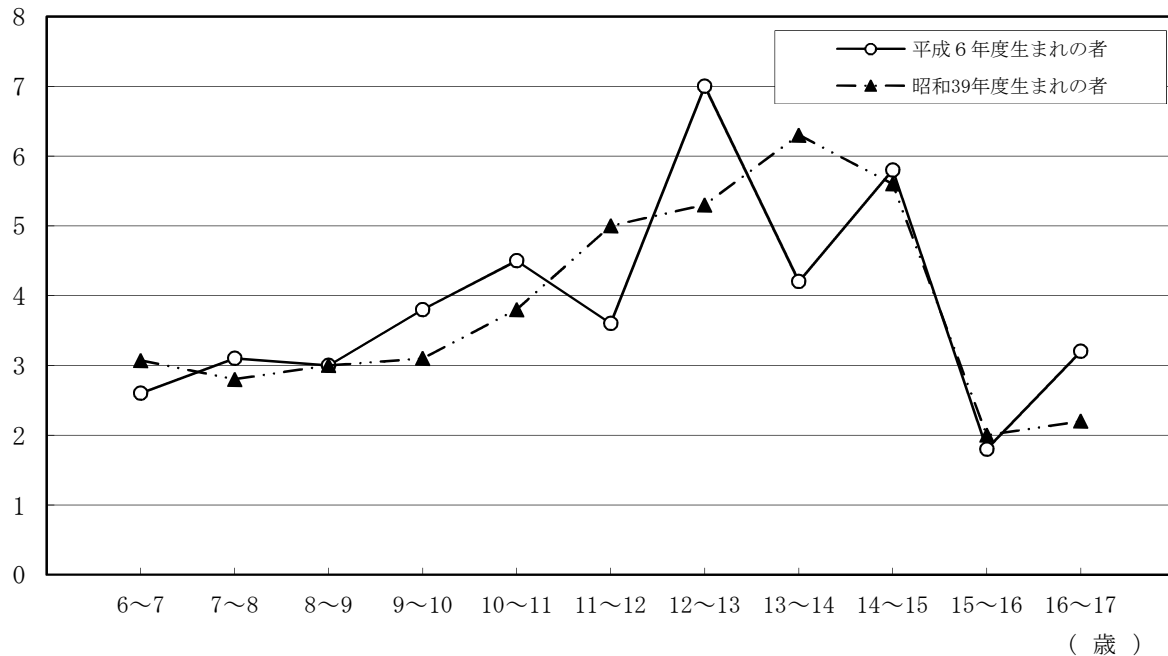


## (2) 体重

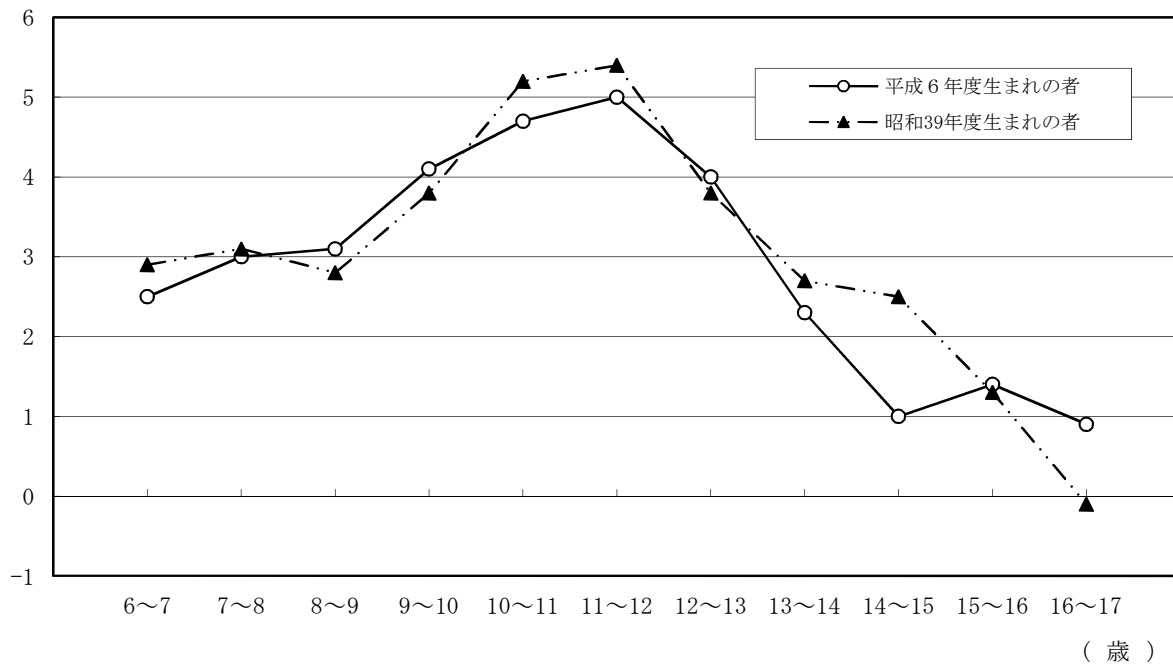
体重の年間発育量について「平成6年度生まれの者」と「昭和39年度生まれの者」とを比較すると、最大の年間発育量を示す時期は、男子では、「平成6年度生まれの者」が12歳～13歳（年間発育量7.0kg）、「昭和39年度生まれの者」は13歳～14歳（同6.3kg）になっています。女子では、「平成6年度生まれの者」が11歳から12歳（同5.0kg）、「昭和39年度生まれの者」も同じく11歳～12歳（同5.4kg）になっています。

(図13、図14、表8)

(kg) 図13 平成6年度生まれの者と昭和39年度生まれの者の年間発育量(体重・男子)



(kg) 図14 平成6年度生まれの者と昭和39年度生まれの者の年間発育量(体重・女子)



**(3) 11年間(小1～高3)の総発育量の比較**

身長の6歳から17歳までの11年間の総発育量は、「平成6年度生まれの者」が「昭和39年度生まれの者」よりも男子は2.2cm、女子は1.7cmそれぞれ小さくなっています。

身長の発育量を小学校の時期(6歳から12歳までの時期)と中学校・高等学校の時期(12歳から17歳までの時期)とに分けてみると、男子の発育量は、小学校の時期と中学校・高等学校の時期とも「昭和39年度生まれの者」の方が大きくなっています。女子の発育量も、小学校の時期と中学校・高等学校の時期ともに「昭和39年度生まれの者」の方が大きくなっています。

また、体重の6歳から17歳までの11年間の総発育量は、「平成6年度生まれの者」が「昭和39年度生まれの者」よりも男子は0.4kg大きく、女子は1.4kg小さくなっています。

体重の発育量を小学校の時期と中学校・高等学校の時期とに分けてみると、男子の発育量は、小学校の時期は「昭和39年度生まれの者」の方が大きく、中学校・高等学校の時期は「平成6年度生まれの者」の方が大きくなっています。女子の発育量は、小学校の時期と中学校・高等学校の時期ともに「昭和39年度生まれの者」の方が大きくなっています。

(表8)

**表8 「平成6年度生まれの者」と「昭和39年度生まれの者」の年間発育量**

性別	年齢区分	身長(cm)				体重(kg)			
		平成6年度生まれの者		昭和39年度生まれの者		平成6年度生まれの者		昭和39年度生まれの者	
		年間発育量	計	年間発育量	計	年間発育量	計	年間発育量	計
男 子	6歳(小1)～7歳(小2)	5.7		6.3		2.6		3.1	
	7歳(小2)～8歳(小3)	5.7		5.9		3.1		2.8	
	8歳(小3)～9歳(小4)	5.6	34.4	5.1	35.0	3.0	20.6	3.0	20.8
	9歳(小4)～10歳(小5)	5.4		5.1		3.8		3.1	
	10歳(小5)～11歳(小6)	6.3		5.5		4.5		3.8	
	11歳(小6)～12歳(中1)	5.7		7.1		3.6		5.0	
	12歳(中1)～13歳(中2)	8.7		7.4		7.0		5.3	
	13歳(中2)～14歳(中3)	5.0		7.1		4.2		6.3	
	14歳(中3)～15歳(高1)	4.3	20.2	4.1	21.8	5.8	22.0	5.6	21.4
	15歳(高1)～16歳(高2)	0.8		1.9		1.8		2.0	
	16歳(高2)～17歳(高3)	1.4		1.3		3.2		2.2	
11年間の総発育量		54.6		56.8		42.6		42.2	
年間発育量の最も大きい年齢		12歳～13歳		12歳～13歳		12歳～13歳		13歳～14歳	
女 子	6歳(小1)～7歳(小2)	5.6		6.4		2.5		2.9	
	7歳(小2)～8歳(小3)	5.4		6.6		3.0		3.1	
	8歳(小3)～9歳(小4)	5.9	35.7	4.6	36.5	3.1	22.4	2.8	23.2
	9歳(小4)～10歳(小5)	6.6		6.1		4.1		3.8	
	10歳(小5)～11歳(小6)	7.0		7.0		4.7		5.2	
	11歳(小6)～12歳(中1)	5.2		5.8		5.0		5.4	
	12歳(中1)～13歳(中2)	3.6		3.7		4.0		3.8	
	13歳(中2)～14歳(中3)	1.4		2.0		2.3		2.7	
	14歳(中3)～15歳(高1)	0.1	6.6	0.7	7.5	1.0	9.6	2.5	10.2
	15歳(高1)～16歳(高2)	0.9		0.7		1.4		1.3	
	16歳(高2)～17歳(高3)	0.6		0.4		0.9		△0.1	
11年間の総発育量		42.3		44.0		32.0		33.4	
年間発育量の最も大きい年齢		10歳～11歳		10歳～11歳		11歳～12歳		11歳～12歳	

(注)・年間発育量は、たとえば平成6年度生まれの者の「6～7歳」の年間発育量は、平成14年度調査の7歳の体格から平成13年度調査の6歳の体格を引いたものです。

・11年間の総発育量は、6歳から17歳になるまでの発育量の合計です。

・平成6年度生まれの者とは、平成6年4月2日から平成7年4月1日までに生まれた者で、平成13年度調査の6歳、平成24年度調査の17歳です。

・昭和39年度生まれの者とは、昭和39年4月2日から昭和40年4月1日までに生まれた者で、昭和46年度調査の6歳、昭和57年度調査の17歳です。

## 6 肥満傾向児および痩身傾向児の出現率

### (1) 肥満傾向児の出現率

肥満傾向児の出現率を年齢別にみると、男子では、17歳が14.11%と最も高く、女子では、11歳が7.74%と最も高くなっています。

これを全国平均値と比べると、男子では17歳以外の年齢、女子では7歳、8歳以外の年齢で全国平均値より肥満傾向児の出現率が低くなっています。

また、都道府県別にみると、6歳男子、7歳男子、15歳男子が全国で最も肥満傾向児の出現率が低く、16歳男子、13歳女子が全国で2番目に低くなっています。

(表9)

### (2) 痩身傾向児の出現率

痩身傾向児の出現率を年齢別にみると、男子では、11歳の4.28%が最も高く、女子では、12歳の5.14%が最も高くなっています。

これを全国平均値と比べると、男子では10歳、15歳、17歳以外の年齢、女子では9歳、11歳、17歳以外の年齢で全国平均値より痩身傾向児の出現率が高くなっています。

また、都道府県別にみると、7歳男子が全国で最も痩身傾向児の出現率が高く、5歳男子、10歳女子が全国で2番目に高くなっています。

(表9)

表9 滋賀県と全国の年齢別・男女別肥満傾向児および痩身傾向児の出現率の比較 (単位:%)

性別	学校種別	学年	年齢	肥満傾向児			痩身傾向児		
				滋賀県(A)	全国(B)	差(A-B)	滋賀県(C)	全国(D)	差(C-D)
男子	幼稚園		5歳	2.05	2.41	△ 0.36	1.00	0.36	0.64
	小学校	1年生	6歳	0.92	4.09	△ 3.17	0.46	0.27	0.19
		2年生	7歳	2.24	5.58	△ 3.34	1.64	0.49	1.15
		3年生	8歳	6.16	7.13	△ 0.97	1.33	1.06	0.27
		4年生	9歳	6.82	9.24	△ 2.42	1.96	1.44	0.52
		5年生	10歳	6.69	9.86	△ 3.17	2.32	2.49	△ 0.17
		6年生	11歳	8.03	9.98	△ 1.95	4.28	3.38	0.90
	中学校	1年生	12歳	10.61	10.67	△ 0.06	2.44	2.40	0.04
		2年生	13歳	6.61	8.96	△ 2.35	1.99	1.66	0.33
		3年生	14歳	7.57	8.43	△ 0.86	2.02	1.79	0.23
	高等学校	1年生	15歳	7.37	11.41	△ 4.04	2.07	2.35	△ 0.28
		2年生	16歳	5.99	10.25	△ 4.26	1.97	1.89	0.08
		3年生	17歳	14.11	10.91	3.20	1.32	1.64	△ 0.32
女子	幼稚園		5歳	1.94	2.36	△ 0.42	0.37	0.35	0.02
	小学校	1年生	6歳	3.14	4.37	△ 1.23	0.60	0.57	0.03
		2年生	7歳	6.29	5.23	1.06	1.34	0.60	0.74
		3年生	8歳	6.11	6.09	0.02	1.59	1.16	0.43
		4年生	9歳	4.57	7.23	△ 2.66	1.51	1.85	△ 0.34
		5年生	10歳	6.07	7.73	△ 1.66	4.75	2.61	2.14
		6年生	11歳	7.74	8.61	△ 0.87	2.80	3.12	△ 0.32
	中学校	1年生	12歳	6.40	8.64	△ 2.24	5.14	4.18	0.96
		2年生	13歳	4.81	7.90	△ 3.09	3.92	3.64	0.28
		3年生	14歳	5.59	7.36	△ 1.77	3.82	3.22	0.60
	高等学校	1年生	15歳	7.68	8.51	△ 0.83	2.81	2.43	0.38
		2年生	16歳	6.92	7.74	△ 0.82	2.89	2.12	0.77
		3年生	17歳	6.30	8.18	△ 1.88	1.74	1.85	△ 0.11

(注) ・肥満傾向児とは、性別・年齢別・身長別標準体重から肥満度を求め、肥満度が20%以上の者です。  
 ・痩身傾向児とは、性別・年齢別・身長別標準体重から肥満度を求め、肥満度が△20%以下の者です。  
 ・肥満度 = (実測体重 - 身長別標準体重) / 身長別標準体重 × 100(%)

## 7 ローレル指数

幼児、児童および生徒の体型を表す指数としては、一般にローレル指数を用います。

年齢別・男女別ローレル指数を比較すると、男女ともほぼ同じ値で幼年期から下降しますが、男子の場合は、高校生になる頃から、女子の場合は、中学生になる頃から次第に指数が上昇しています。また、男女とも全ての年齢において、ローレル指数は標準の範囲の中に入っています。

(図15、表10)

ローレル指数とは、幼児・児童・生徒の肥満状態を知る上で便利な指数で、学年全体の傾向や年次推移など集団の傾向を表すのに用いられます。

$$\text{ローレル指数} = \frac{\text{体重 (kg)}}{\text{身長 (cm)}^3} \times 10^7$$

〔ローレル指数の分類〕

やせすぎ	99以下
やややせている	100～114
標準	115～144
やや太っている	145～159
太りすぎ	160以上

(ローレル指数)

図15 年齢別・男女別ローレル指数

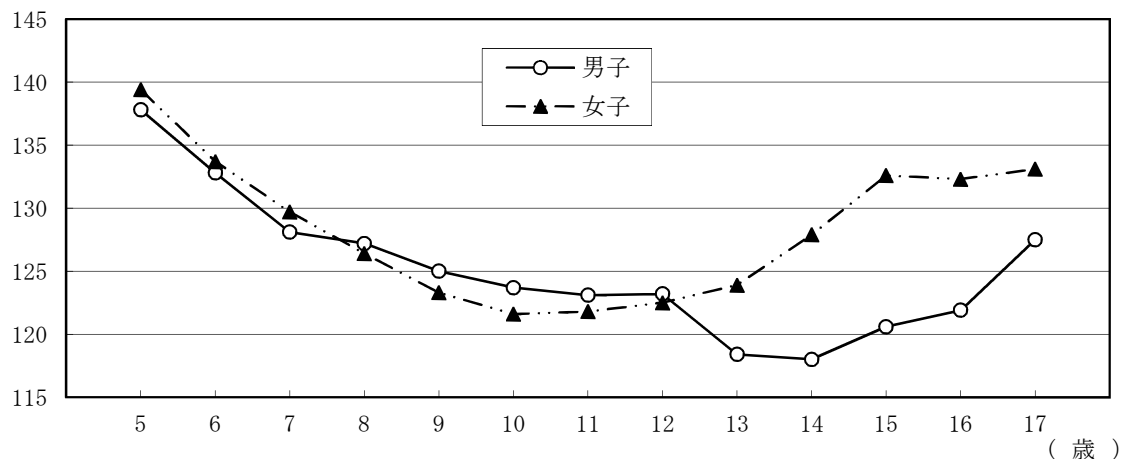


表10 年齢別・男女別ローレル指数

学校種別	学年	年齢	男子		女子	
			平成24年度	前年度との差 (H24-H23)	平成24年度	前年度との差 (H24-H23)
幼稚園		5歳	137.8	△ 1.2	139.4	△ 0.4
小学校	1年生	6歳	132.8	△ 1.2	133.7	△ 0.5
	2年生	7歳	128.1	△ 1.0	129.7	△ 0.2
	3年生	8歳	127.2	0.1	126.4	△ 0.1
	4年生	9歳	125.0	△ 0.7	123.3	△ 1.7
	5年生	10歳	123.7	△ 0.4	121.6	△ 0.4
	6年生	11歳	123.1	△ 1.4	121.8	0.0
中学校	1年生	12歳	123.2	0.7	122.5	0.3
	2年生	13歳	118.4	0.6	123.9	0.0
	3年生	14歳	118.0	△ 1.3	127.9	1.3
高等学校	1年生	15歳	120.6	△ 2.9	132.6	2.6
	2年生	16歳	121.9	△ 2.3	132.3	0.0
	3年生	17歳	127.5	2.1	133.1	0.5

# 【 健康状態 】

## 主な疾病・異常の被患率等（男女計）

### (1) 裸眼視力1.0未満

「裸眼視力1.0未満」の人の割合は、幼稚園が22.5%、小学校が27.3%となっています。

これを全国平均値と比べると、幼稚園で5.0ポイント、小学校で3.4ポイント低くなっています。

また、これを前年度と比べると、小学校で0.1ポイント減少し、幼稚園では0.6ポイント増加しました。

なお、中学校については回答校数が少ないため公表していません。高等学校については回答校がありませんでした。

(図16、表11、表12)

### (2) 耳疾患

「耳疾患」の人の割合は、幼稚園が4.0%、小学校が2.1%、中学校が1.5%、高等学校が0.1%となっています。

これを全国平均値と比べると、小学校で3.3ポイント、中学校で2.1ポイント、高等学校で1.8ポイント低く、幼稚園で1.4ポイント高くなっています。

また、これを前年度と比べると、小学校で0.9ポイント、中学校で0.6ポイント減少し、幼稚園で1.5ポイント、高等学校で0.1ポイント増加しました。

(図17、表11、表12)

### (3) 鼻・副鼻腔疾患

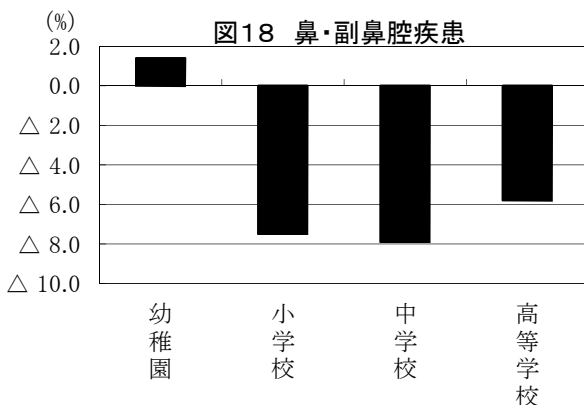
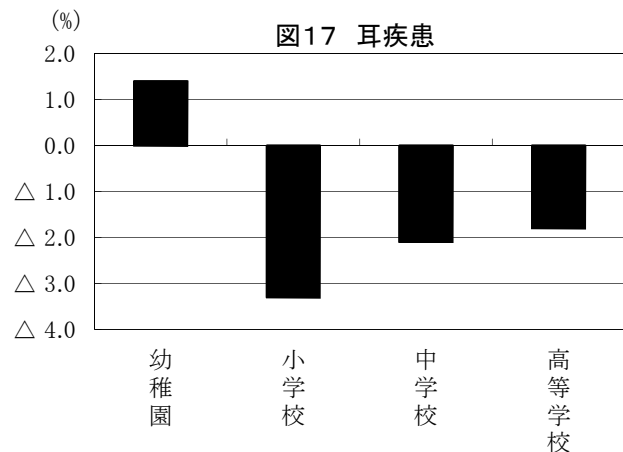
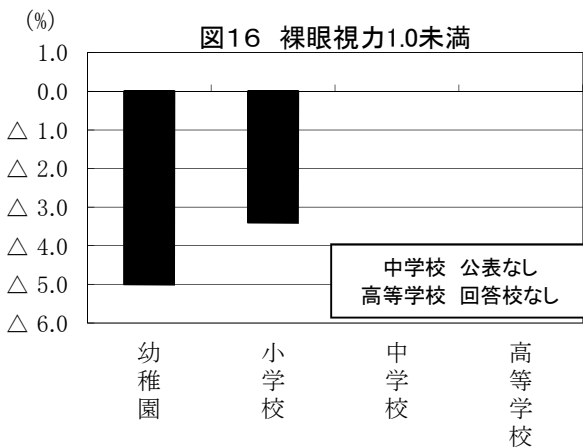
「鼻・副鼻腔疾患」(蓄のう症、アレルギー性鼻炎など)の人の割合は、幼稚園が4.9%、小学校が4.7%、中学校が3.5%、高等学校が2.8%となっています。

これを全国平均値と比べると、小学校で7.5ポイント、中学校で7.9ポイント、高等学校で5.8ポイント低く、幼稚園では1.4ポイント高くなっています。

また、これを前年度と比べると、小学校は同数値、中学校で1.9ポイント減少し、幼稚園で1.9ポイント、高等学校で2.0ポイント増加しました。

(図18、表11、表12)

図16～図18 滋賀県と全国被患率の比較（滋賀県被患率 - 全国被患率）



**(4) 口腔咽喉頭疾患・異常**

「口腔咽喉頭疾患・異常」(口角炎、アデノイド、へんとう肥大など)の人の割合を比べると、幼稚園が2.5%、小学校が1.8%、中学校が1.0%、高等学校が0.2%となっています。

これを全国平均値と比べると、高等学校で0.3ポイント低く、幼稚園で1.0ポイント、小学校で0.5ポイント、中学校で0.3ポイント高くなっています。

また、これを前年度と比べると、中学校で1.5ポイント減少し、幼稚園で0.2ポイント、小学校で0.2ポイント、高等学校で0.1ポイント増加しました。

(図19、表11、表12)

**(5) むし歯(う歯)**

「むし歯」の人の割合(治療済みの人を含む。)は、幼稚園が43.7%、小学校が55.2%、中学校が45.5%、高等学校が56.9%となっています。

これを全国平均値と比べると、小学校で0.6ポイント、中学校で0.2ポイント、高等学校で0.7ポイント低く、幼稚園では0.8ポイント、高くなっています。

また、これを前年度と比べると、幼稚園で0.9ポイント、小学校で5.1ポイント、中学校で1.7ポイント、高等学校で2.9ポイント減少しました。平成18年度からのむし歯の被患率の推移をみると、平成20年度からすべての学校種別で減少傾向にあります。

(図20、図22、表11、表12)

**(6) アトピー性皮膚炎**

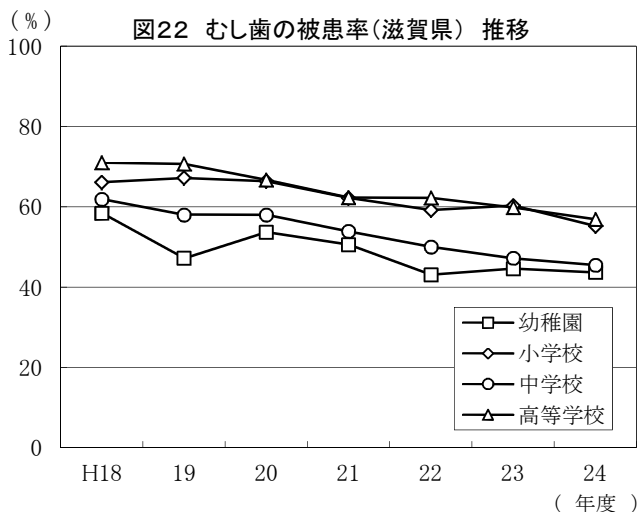
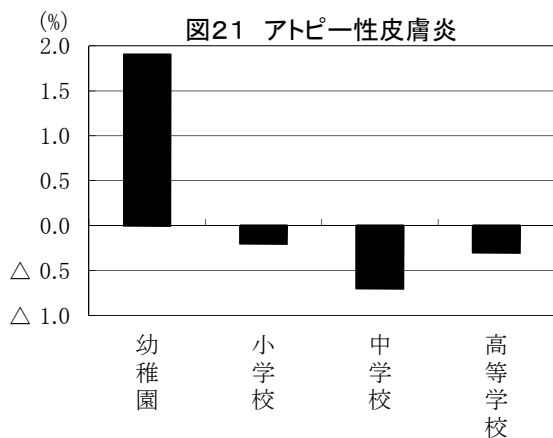
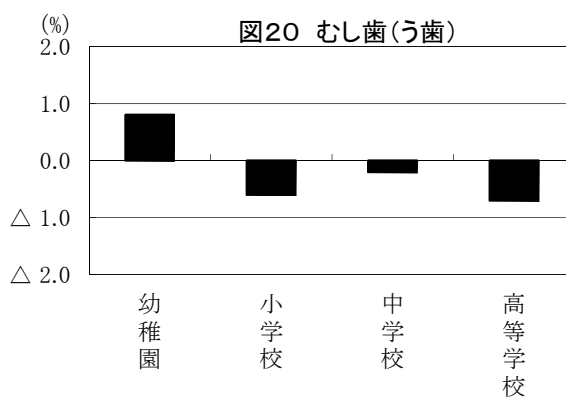
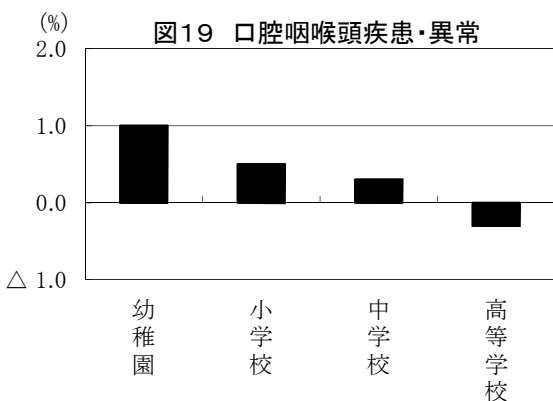
「アトピー性皮膚炎」の人の割合は、幼稚園が4.8%、小学校が3.1%、中学校が1.8%、高等学校が1.8%となっています。

これを全国平均値と比べると、小学校で0.2ポイント、中学校で0.7ポイント、高等学校で0.3ポイント低く、幼稚園で1.9ポイント高くなっています。

また、これを前年度と比べると、高等学校で0.1ポイント減少し、幼稚園で1.1ポイント、小学校で0.2ポイント、中学校で0.3ポイント増加しました。

(図21、表11、表12)

**図19～図21 滋賀県と全国被患率の比較(滋賀県被患率 - 全国被患率)**



### (7) 心電図異常

「心電図異常」の人の割合は、小学校が4.7%、中学校が4.0%、高等学校が5.3%となっています。これを全国平均値と比べると、小学校で2.4ポイント、中学校で0.7ポイント、高等学校で2.3ポイント高く、全ての学校種別で全国平均値を上回っています。

また、これを前年度と比べると、中学校で0.5ポイント減少し、小学校で0.5ポイント、高等学校で1.3ポイント増加しました。

なお、幼稚園は調査の対象となっておりません。

(図23、表11、表12)

### (8) 蛋白検出の者

「蛋白検出の者」の割合は、幼稚園が0.1%、小学校が0.2%、中学校が1.5%、高等学校が1.9%となっています。

これを全国平均値と比べると、幼稚園で0.5ポイント、小学校で0.6ポイント、中学校で1.0ポイント、高等学校で0.8ポイント低く、全ての学校種別で全国平均値を下回っています。

また、これを前年度と比べると、中学校では同数値、幼稚園で0.1ポイント、小学校で0.1ポイント、高等学校で0.5ポイント減少しました。

(図24、表11、表12)

### (9) ぜん息

「ぜん息」の人の割合は、幼稚園が3.1%、小学校が2.7%、中学校が1.5%、高等学校が1.1%となっています。

これを全国平均値と比べると、小学校で1.5ポイント、中学校で1.5ポイント、高等学校で0.8ポイント低く、幼稚園では0.8ポイント高くなっています。

また、これを前年度と比べると、高等学校で0.1ポイント減少し、幼稚園で1.6ポイント、小学校で0.2ポイント、中学校で0.5ポイント増加しました。

(図25、表11、表12)

図23～図25 滋賀県と全国被患率の比較（滋賀県被患率 - 全国被患率）

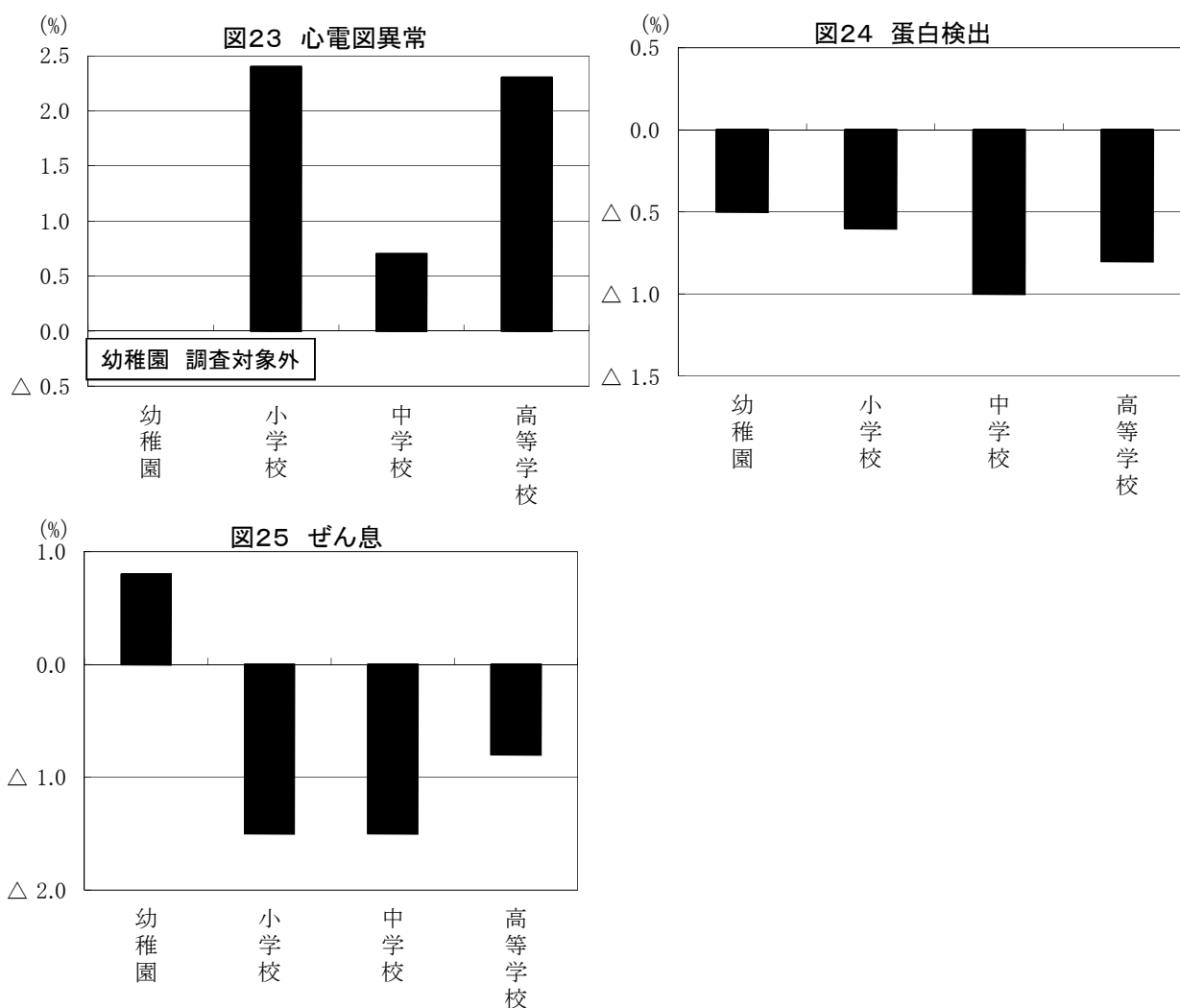




表 1 1 滋賀県と全国の主な疾病・異常の被患率（男女計）

(単位:%)

学校 種別	裸眼視力1.0未満			耳疾患			鼻・副鼻腔疾患		
	滋賀県(A)	全国(B)	差(A-B)	滋賀県(C)	全国(D)	差(C-D)	滋賀県(E)	全国(F)	差(E-F)
幼稚園	22.5	27.5	△ 5.0	4.0	2.6	1.4	4.9	3.5	1.4
小学校	27.3	30.7	△ 3.4	2.1	5.4	△ 3.3	4.7	12.2	△ 7.5
中学校	X	54.4	X	1.5	3.6	△ 2.1	3.5	11.4	△ 7.9
高等学校	-	63.8	-	0.1	1.9	△ 1.8	2.8	8.6	△ 5.8
学校 種別	口腔咽喉頭疾患・異常			むし歯（う歯）			アトピー性皮膚炎		
	滋賀県(G)	全国(H)	差(G-H)	滋賀県(I)	全国(J)	差(I-J)	滋賀県(K)	全国(L)	差(K-L)
幼稚園	2.5	1.5	1.0	43.7	42.9	0.8	4.8	2.9	1.9
小学校	1.8	1.3	0.5	55.2	55.8	△ 0.6	3.1	3.3	△ 0.2
中学校	1.0	0.7	0.3	45.5	45.7	△ 0.2	1.8	2.5	△ 0.7
高等学校	0.2	0.5	△ 0.3	56.9	57.6	△ 0.7	1.8	2.1	△ 0.3
学校 種別	心電図異常			蛋白検出の者			ぜん息		
	滋賀県(M)	全国(N)	差(M-N)	滋賀県(O)	全国(P)	差(O-P)	滋賀県(Q)	全国(R)	差(Q-R)
幼稚園	…	…	…	0.1	0.6	△ 0.5	3.1	2.3	0.8
小学校	4.7	2.3	2.4	0.2	0.8	△ 0.6	2.7	4.2	△ 1.5
中学校	4.0	3.3	0.7	1.5	2.5	△ 1.0	1.5	3.0	△ 1.5
高等学校	5.3	3.0	2.3	1.9	2.7	△ 0.8	1.1	1.9	△ 0.8

(注)・「X」は、回答校数が少ないため、公表していません。

・「…」は、調査の対象となっておりません。

・「-」は、該当者がいません。「裸眼視力1.0未満」の高等学校は回答校なし。

表 1 2 主な疾病・異常の前年比較（男女計）

(単位:%)

学校 種別	裸眼視力1.0未満			耳疾患			鼻・副鼻腔疾患		
	平成24年度(A)	平成23年度(B)	差(A-B)	平成24年度(C)	平成23年度(D)	差(C-D)	平成24年度(E)	平成23年度(F)	差(E-F)
幼稚園	22.5	21.9	0.6	4.0	2.5	1.5	4.9	3.0	1.9
小学校	27.3	27.4	△ 0.1	2.1	3.0	△ 0.9	4.7	4.7	0.0
中学校	X	X	X	1.5	2.1	△ 0.6	3.5	5.4	△ 1.9
高等学校	-	-	-	0.1	0.0	0.1	2.8	0.8	2.0
学校 種別	口腔咽喉頭疾患・異常			むし歯（う歯）			アトピー性皮膚炎		
	平成24年度(G)	平成23年度(H)	差(G-H)	平成24年度(I)	平成23年度(J)	差(I-J)	平成24年度(K)	平成23年度(L)	差(K-L)
幼稚園	2.5	2.3	0.2	43.7	44.6	△ 0.9	4.8	3.7	1.1
小学校	1.8	1.6	0.2	55.2	60.3	△ 5.1	3.1	2.9	0.2
中学校	1.0	2.5	△ 1.5	45.5	47.2	△ 1.7	1.8	1.5	0.3
高等学校	0.2	0.1	0.1	56.9	59.8	△ 2.9	1.8	1.9	△ 0.1
学校 種別	心電図異常			蛋白検出の者			ぜん息		
	平成24年度(M)	平成23年度(N)	差(M-N)	平成24年度(O)	平成23年度(P)	差(O-P)	平成24年度(Q)	平成23年度(R)	差(Q-R)
幼稚園	…	…	…	0.1	-	△ 0.1	3.1	1.5	1.6
小学校	4.7	4.2	0.5	0.2	0.3	△ 0.1	2.7	2.5	0.2
中学校	4.0	4.5	△ 0.5	1.5	1.5	0.0	1.5	1.0	0.5
高等学校	5.3	4.0	1.3	1.9	2.4	△ 0.5	1.1	1.2	△ 0.1

(注)・「X」は、回答校数が少ないため、公表していません。

・「…」は、調査の対象となっておりません。

・「-」は、該当者がいません。「裸眼視力1.0未満」の高等学校は回答校なし。

### Ⅲ 統計表

表A 年齢別身長・体重・座高の平均値および標準偏差（滋賀県）

性別	学校種別	学年	年齢(歳)	身長 (cm)		体重 (kg)		座高 (cm)		
				平均値	標準偏差	平均値	標準偏差	平均値	標準偏差	
男子	幼稚園		5	110.7	4.78	18.7	2.60	62.0	2.69	
	小学校	1年生	6	116.5	4.74	21.0	2.72	64.7	2.68	
		2年生	7	122.6	5.20	23.6	3.62	67.5	2.91	
		3年生	8	129.0	5.25	27.3	4.63	70.7	2.90	
		4年生	9	133.6	5.81	29.8	5.61	72.5	3.12	
		5年生	10	138.4	5.88	32.8	6.71	74.6	3.16	
		6年生	11	145.1	6.68	37.6	8.07	77.6	3.54	
	中学校	1年生	12	153.2	8.09	44.3	9.63	82.0	4.53	
		2年生	13	159.9	7.83	48.4	9.97	85.0	4.40	
		3年生	14	165.4	6.91	53.4	10.00	88.3	3.99	
	高等学校	1年生	15	168.8	6.14	58.0	9.48	90.7	3.35	
		2年生	16	170.4	5.98	60.3	8.53	91.9	3.33	
		3年生	17	171.3	5.94	64.1	11.12	92.6	3.34	
	女子	幼稚園	幼稚園	5	109.7	4.68	18.4	2.42	61.6	2.59
		小学校	1年生	6	115.7	4.88	20.7	3.07	64.5	2.74
2年生			7	121.4	4.99	23.2	3.80	67.2	2.82	
3年生			8	127.0	5.52	25.9	4.37	69.7	3.08	
4年生			9	133.9	6.55	29.6	5.56	72.8	3.50	
5年生			10	140.2	6.56	33.5	6.94	75.8	3.68	
6年生			11	146.5	6.98	38.3	7.92	79.0	4.07	
中学校		1年生	12	152.2	5.94	43.2	7.35	82.4	3.67	
		2年生	13	155.5	5.28	46.6	7.04	84.2	3.08	
		3年生	14	157.0	5.02	49.5	7.15	85.2	2.96	
高等学校		1年生	15	157.9	5.31	52.2	7.96	85.8	2.91	
		2年生	16	158.0	5.34	52.2	7.93	85.9	2.99	
		3年生	17	158.7	5.29	53.2	7.77	86.4	2.77	

表B1-1 年度別年齢別平均身長の推移（滋賀県・男子）

（単位：cm）

年度 年齢	S30	S37	S42	S47	S52	S57	S62	H4	H9	H14
5	106.1	107.7	108.9	109.5	109.9	110.6	110.4	110.9	110.9	110.8
6	110.8	112.9	114.2	115.4	115.8	116.2	116.8	116.8	116.8	116.6
7	116.0	118.2	120.0	120.8	121.5	121.5	122.2	122.6	122.5	122.4
8	120.9	123.6	125.2	126.4	126.5	126.8	127.8	128.5	128.1	128.1
9	126.0	128.5	129.9	131.3	132.4	132.8	132.9	133.6	133.4	133.7
10	130.4	133.1	135.1	136.2	136.9	137.4	137.8	138.7	138.9	138.7
11	134.6	138.0	140.1	141.6	142.8	142.7	144.0	143.9	145.0	144.8
12	139.8	143.7	146.0	148.2	149.5	150.0	150.6	152.0	152.4	152.4
13	145.9	150.1	153.4	155.7	156.7	157.3	158.3	159.2	159.5	159.7
14	152.6	157.7	160.1	161.6	163.1	163.7	164.6	165.4	165.4	165.7
15	159.5	162.2	164.9	165.7	166.6	167.7	168.3	168.9	169.0	168.6
16	162.0	164.4	167.1	168.1	169.1	169.7	170.3	170.4	170.6	170.1
17	164.7	166.0	168.2	169.1	169.9	171.3	171.0	171.6	171.4	171.3
年度 年齢	H15	H16	H17	H18	H19	H20	H21	H22	H23	H24
5	110.9	111.0	110.5	110.6	110.6	110.9	110.5	111.0	110.4	110.7
6	116.1	117.2	117.1	116.6	116.7	117.3	117.0	116.8	116.7	116.5
7	122.6	122.6	122.9	122.7	122.7	122.9	122.9	122.5	123.3	122.6
8	128.1	128.5	128.4	128.4	128.1	128.2	128.6	128.3	128.4	129.0
9	133.7	133.7	133.7	133.7	133.8	133.6	133.9	134.0	133.2	133.6
10	138.7	138.5	139.1	138.6	138.6	138.9	139.4	139.1	139.1	138.4
11	144.9	145.3	145.0	145.4	144.7	144.7	145.5	145.1	144.8	145.1
12	152.0	151.9	152.2	152.1	151.1	152.0	152.6	152.0	152.1	153.2
13	160.0	159.9	160.1	159.5	159.5	159.8	159.5	159.9	158.7	159.9
14	165.7	165.3	165.6	165.3	165.1	165.4	164.8	165.7	165.1	165.4
15	168.5	168.8	168.5	168.9	168.7	168.5	168.4	169.1	168.5	168.8
16	170.3	169.9	169.8	170.6	170.4	170.1	170.2	170.3	169.9	170.4
17	171.2	171.7	171.2	171.8	171.3	171.5	171.0	171.4	171.2	171.3

表B1-2 年度別年齢別平均身長の推移（滋賀県・女子）

（単位：cm）

年度 年齢	S30	S37	S42	S47	S52	S57	S62	H4	H9	H14
5	105.0	106.7	107.3	108.2	109.1	109.4	109.9	110.0	110.1	109.9
6	109.7	111.6	113.2	114.7	114.8	115.6	115.9	115.9	115.9	115.8
7	115.0	117.2	118.9	120.3	120.7	121.1	121.4	121.9	121.3	122.0
8	120.1	122.3	123.9	125.6	126.1	126.4	127.1	127.1	127.4	127.3
9	125.4	127.5	129.5	131.4	132.1	132.1	132.5	133.0	133.3	133.8
10	130.2	133.4	135.8	136.6	137.7	138.6	139.0	139.5	140.4	139.6
11	135.4	139.7	141.3	143.8	144.9	145.0	145.2	146.3	146.3	147.3
12	141.3	145.8	147.5	149.3	150.4	150.8	151.5	151.9	152.3	152.3
13	146.3	150.2	151.5	153.2	154.7	154.3	155.0	155.0	155.5	155.6
14	149.7	152.5	153.8	155.2	156.1	156.4	157.0	157.0	157.3	157.2
15	152.4	153.7	155.0	156.1	156.9	157.1	157.7	157.9	158.1	157.6
16	153.2	154.2	155.5	156.3	156.7	157.7	158.0	158.1	158.4	157.9
17	154.1	154.6	155.4	156.6	157.1	157.9	157.9	158.9	158.6	158.8
年度 年齢	H15	H16	H17	H18	H19	H20	H21	H22	H23	H24
5	109.9	110.1	109.6	110.1	110.0	109.8	110.1	109.6	109.2	109.7
6	116.1	115.8	115.7	115.9	115.4	116.1	115.6	115.8	115.9	115.7
7	121.4	121.9	122.0	121.4	121.5	121.6	121.9	121.4	121.5	121.4
8	127.4	128.0	128.0	127.5	127.8	127.6	127.7	127.8	127.3	127.0
9	133.2	133.3	133.3	133.5	133.8	133.4	133.5	133.1	133.9	133.9
10	139.5	140.2	139.9	140.0	140.7	140.3	140.1	140.5	140.6	140.2
11	146.9	146.6	146.9	146.9	147.3	147.2	147.3	146.7	147.5	146.5
12	152.0	152.4	152.1	152.1	152.1	152.2	152.1	152.0	152.0	152.2
13	155.4	155.5	155.8	155.6	155.7	155.7	155.3	155.2	155.3	155.5
14	157.0	157.2	157.0	157.1	157.0	156.8	157.1	157.2	157.0	157.0
15	157.8	157.5	158.0	157.5	157.6	157.6	158.5	157.2	157.7	157.9
16	158.0	158.5	158.2	158.5	158.5	158.2	158.1	158.0	158.1	158.0
17	158.6	158.6	158.9	158.5	158.4	159.0	158.5	158.3	158.4	158.7

表B2-1 年度別年齢別平均体重の推移（滋賀県・男子）

（単位：kg）

年度 年齢	S30	S37	S42	S47	S52	S57	S62	H4	H9	H14
5	17.3	17.7	18.1	18.4	18.4	18.9	19.0	19.1	19.4	18.9
6	18.8	19.2	19.8	20.3	20.8	21.1	21.4	21.5	21.6	21.4
7	20.9	21.4	22.3	22.8	23.3	23.2	23.4	24.0	24.1	24.1
8	22.9	23.6	24.5	25.6	25.7	26.0	26.5	27.2	26.8	27.2
9	25.1	26.1	27.2	28.3	28.7	29.2	29.4	30.2	30.6	30.7
10	27.5	28.6	30.1	31.3	31.4	32.1	32.5	33.5	33.9	33.9
11	29.8	31.5	33.2	34.9	36.3	35.9	37.1	37.0	38.4	38.6
12	33.3	35.6	37.6	39.7	40.5	41.0	41.8	43.0	43.8	43.6
13	37.6	40.8	43.2	45.4	46.4	46.4	47.6	48.3	48.9	49.2
14	43.0	46.8	48.8	51.6	51.6	52.3	53.5	54.5	54.3	55.0
15	48.8	51.5	53.9	55.3	55.5	57.2	58.3	59.6	59.5	59.6
16	52.1	54.5	57.0	57.9	59.1	59.5	61.0	61.1	61.5	61.9
17	54.6	57.1	59.0	59.2	60.1	61.9	62.0	62.5	62.2	63.4
年度 年齢	H15	H16	H17	H18	H19	H20	H21	H22	H23	H24
5	19.0	18.9	18.7	18.7	18.8	19.0	18.7	18.9	18.7	18.7
6	21.1	21.6	21.6	21.3	21.5	21.7	21.4	21.2	21.3	21.0
7	24.1	23.8	24.0	24.2	23.9	24.1	24.2	23.9	24.2	23.6
8	27.2	27.4	27.0	27.0	26.8	27.0	27.1	27.0	26.9	27.3
9	31.1	30.2	30.4	30.6	30.7	29.9	30.3	30.3	29.7	29.8
10	34.3	33.4	34.0	33.3	33.3	33.3	33.8	34.0	33.4	32.8
11	38.3	39.1	38.0	38.5	37.7	37.3	37.8	37.2	37.8	37.6
12	44.0	43.6	43.8	43.3	42.1	43.5	43.4	42.7	43.1	44.3
13	49.6	49.0	49.7	49.1	48.9	49.1	48.1	48.6	47.1	48.4
14	54.7	54.4	54.5	54.0	53.9	54.5	53.3	54.3	53.7	53.4
15	60.9	60.5	60.4	60.6	58.9	58.7	60.0	59.1	59.1	58.0
16	61.1	61.7	62.1	62.9	62.1	60.9	60.3	60.4	60.9	60.3
17	63.7	63.9	63.4	64.6	63.2	63.5	62.1	62.2	62.9	64.1

表B2-2 年度別年齢別平均体重の推移（滋賀県・女子）

(単位:kg)

年度 年齢	S30	S37	S42	S47	S52	S57	S62	H4	H9	H14
5	16.8	17.3	17.6	17.9	18.3	18.5	18.7	18.7	18.9	18.5
6	18.3	18.8	19.2	20.0	20.1	20.7	20.7	21.0	20.7	21.0
7	20.3	20.7	21.6	22.2	22.7	22.8	23.1	23.5	23.4	23.7
8	22.5	23.1	23.9	25.1	25.4	25.7	25.9	26.2	26.6	26.3
9	25.0	25.7	27.7	27.9	28.8	28.7	29.1	29.5	30.0	30.1
10	27.5	28.8	30.5	31.9	32.2	32.7	33.0	33.8	34.5	33.9
11	30.6	33.0	34.5	36.4	36.6	37.0	37.1	38.6	38.8	39.5
12	34.9	38.2	39.6	41.4	42.5	42.1	43.2	43.7	43.9	44.3
13	39.5	43.0	44.2	45.9	47.1	46.1	46.9	47.3	47.8	47.9
14	43.3	46.4	47.6	49.0	49.3	49.7	50.0	50.0	49.9	50.8
15	46.1	48.5	50.0	51.6	51.5	52.0	52.9	52.8	52.3	52.0
16	48.0	50.6	52.1	52.8	52.6	52.8	53.2	53.5	53.9	53.2
17	49.2	51.9	52.7	53.4	52.9	52.7	53.0	54.2	53.6	53.5
年度 年齢	H15	H16	H17	H18	H19	H20	H21	H22	H23	H24
5	18.5	18.5	18.3	18.6	18.5	18.6	18.5	18.3	18.2	18.4
6	21.3	21.1	20.6	21.0	20.7	21.0	21.0	20.9	20.9	20.7
7	23.3	23.6	23.2	23.2	23.2	23.3	23.3	23.1	23.3	23.2
8	26.7	26.6	26.9	26.2	26.4	26.5	26.3	26.5	26.1	25.9
9	29.6	29.8	29.1	30.3	29.8	29.5	29.8	29.3	30.0	29.6
10	33.7	33.9	33.9	33.2	34.0	34.0	33.8	33.7	33.9	33.5
11	39.0	38.5	38.5	38.6	38.9	38.8	38.7	38.2	39.1	38.3
12	44.1	44.1	43.4	43.6	43.6	44.0	43.3	43.3	42.9	43.2
13	47.6	47.5	47.7	47.1	47.2	47.6	46.7	46.4	46.4	46.6
14	50.5	50.3	50.3	50.3	49.9	49.8	49.9	49.3	49.0	49.5
15	52.5	52.2	52.3	52.6	52.3	51.8	52.2	50.9	51.0	52.2
16	53.2	53.8	53.7	53.9	54.0	52.9	52.9	52.3	52.3	52.2
17	53.8	54.4	54.2	53.5	53.7	53.3	54.1	52.7	52.7	53.2

表B3-1 年度別年齢別平均座高の推移(滋賀県・男子)

(単位:cm)

年度 年齢	S30	S37	S42	S47	S52	S57	S62	H4	H9	H14
5	61.0	61.4	62.0	62.2	62.3	62.7	62.8	62.8	62.6	62.5
6	63.0	63.9	64.5	64.9	65.2	65.1	65.3	65.1	65.3	64.8
7	65.7	66.4	67.2	67.3	67.8	67.6	67.7	67.9	67.9	67.6
8	67.9	68.8	69.6	70.0	69.8	69.9	70.2	70.5	70.5	70.3
9	70.1	71.1	71.6	72.0	72.3	72.4	72.3	72.8	72.9	72.8
10	71.9	72.8	73.7	74.1	74.1	74.4	74.5	75.0	75.1	74.9
11	73.7	75.1	76.0	76.2	76.8	76.6	77.1	77.1	77.7	77.6
12	76.0	77.7	78.6	79.4	79.6	80.0	80.2	81.2	81.2	81.5
13	78.9	81.3	82.4	83.0	82.9	83.5	84.0	84.4	84.6	84.9
14	82.3	84.6	85.8	86.1	86.4	86.5	87.5	87.7	87.7	88.0
15	86.6	87.7	88.6	88.7	88.8	88.9	89.8	90.2	90.1	90.3
16	88.6	89.1	89.9	89.9	90.1	90.1	90.9	90.9	91.1	91.2
17	89.8	90.2	90.5	90.5	90.6	91.2	91.4	91.7	91.9	91.8
年度 年齢	H15	H16	H17	H18	H19	H20	H21	H22	H23	H24
5	62.4	62.1	62.1	62.0	62.2	62.3	62.2	62.3	62.1	62.0
6	64.8	65.2	65.2	64.9	64.8	65.2	65.3	65.0	64.9	64.7
7	67.8	67.7	67.8	67.9	67.9	67.9	67.9	67.6	68.0	67.5
8	70.3	70.5	70.4	70.3	70.3	70.3	70.4	70.4	70.5	70.7
9	72.9	72.7	72.8	73.0	73.0	72.6	72.8	72.7	72.2	72.5
10	74.9	74.8	74.9	75.0	74.9	74.9	75.2	75.0	75.1	74.6
11	77.7	78.0	77.7	77.8	77.6	77.5	77.8	77.6	77.5	77.6
12	81.1	81.0	81.4	81.2	80.7	81.3	81.4	81.1	81.0	82.0
13	85.1	84.9	85.1	84.9	84.9	85.1	84.9	85.1	84.6	85.0
14	88.2	88.1	88.2	88.1	88.1	88.2	87.9	88.4	88.0	88.3
15	90.3	90.3	90.4	90.5	90.5	90.3	90.6	90.6	90.7	90.7
16	91.2	91.1	91.3	92.0	91.5	91.4	91.5	91.8	91.4	91.9
17	92.0	92.2	92.2	92.4	92.1	92.3	92.0	92.4	92.3	92.6

表B3-2 年度別年齢別平均座高の推移(滋賀県・女子)

(単位:cm)

年度 年齢	S30	S37	S42	S47	S52	S57	S62	H4	H9	H14
5	60.4	61.2	61.5	61.5	61.9	62.0	62.3	62.2	62.2	61.8
6	62.9	63.4	64.0	64.5	64.4	64.7	64.8	64.6	64.9	64.6
7	65.5	66.1	66.8	66.8	67.3	67.2	67.3	67.4	67.4	67.5
8	67.8	68.5	69.1	69.6	69.5	69.5	69.8	69.8	70.2	70.0
9	70.1	70.9	71.5	71.7	72.2	72.1	72.3	72.6	72.8	73.0
10	72.1	73.6	74.7	74.5	74.7	75.1	75.1	75.6	76.2	75.7
11	74.5	76.5	77.9	77.9	78.1	78.1	78.0	78.9	79.1	79.4
12	77.3	79.8	80.4	81.8	81.2	81.4	81.9	82.1	82.4	82.5
13	80.5	82.3	82.8	83.2	83.5	83.3	83.8	83.8	84.1	84.0
14	82.2	83.9	84.3	84.3	84.3	84.3	84.9	84.8	85.1	85.0
15	84.2	84.8	85.1	84.9	84.8	85.0	85.7	85.6	85.7	85.5
16	84.8	85.2	85.6	85.1	84.6	85.1	85.4	85.8	85.6	85.7
17	85.2	85.4	85.5	85.2	85.0	85.0	85.5	85.9	85.6	86.1
年度 年齢	H15	H16	H17	H18	H19	H20	H21	H22	H23	H24
5	61.9	61.8	61.6	61.8	62.0	61.7	61.8	61.4	61.4	61.6
6	64.8	64.6	64.6	64.6	64.5	64.6	64.6	64.5	64.6	64.5
7	67.3	67.4	67.4	67.4	67.3	67.3	67.3	67.1	67.1	67.2
8	70.0	70.1	70.4	70.1	70.2	70.0	70.1	70.1	69.9	69.7
9	72.7	72.7	72.4	72.8	72.9	72.5	72.7	72.6	72.9	72.8
10	75.5	75.7	75.7	75.8	76.1	75.9	76.1	75.9	76.2	75.8
11	79.2	79.0	79.3	79.2	79.5	79.3	79.5	79.1	79.7	79.0
12	82.4	82.3	82.2	82.4	82.4	82.4	82.3	82.3	82.2	82.4
13	84.1	84.0	84.3	84.0	84.2	84.3	83.9	83.9	84.1	84.2
14	85.1	85.0	85.0	85.2	85.1	85.1	85.2	85.0	85.1	85.2
15	85.7	85.6	85.7	85.7	85.6	85.9	85.5	85.5	85.7	85.8
16	85.6	86.0	85.9	85.9	86.3	86.0	86.0	86.0	85.9	85.9
17	86.1	86.1	86.1	86.0	86.0	86.5	86.3	86.0	86.5	86.4



表C1 年齢別疾病・異常被患率等（滋賀県・男女計）

区分	計	裸眼視力								計	裸眼視力			眼の疾病・異常	難聴	耳鼻咽喉頭			歯・口腔								
		視力非矯正者の裸眼視力				視力矯正者の裸眼視力					1.0未満	0.7未満	0.3未満			耳疾患	鼻疾・副鼻腔患	口腔患・咽頭	むし歯（う歯）			歯列・咬合	顎関節	歯垢の状態	歯肉の状態	疾病・異常	
		1.0以上	1.0未満	0.7未満	0.3未満	1.0以上	1.0未満	0.7未満	0.3未満		0.7以上	0.3以上	計						処完了者	未処置者							
幼稚園	5歳	100.0	77.4	18.3	3.4	0.3	0.1	0.1	0.4	-	22.5	18.4	3.8	0.3	2.7	...	4.0	4.9	2.5	43.7	14.1	29.7	4.1	0.2	0.6	0.3	2.7
小学校	計	100.0	72.0	9.6	7.3	3.8	0.7	0.8	2.2	3.6	27.3	10.4	9.5	7.4	2.2	0.3	2.1	4.7	1.8	55.2	26.4	28.8	5.1	0.1	3.1	1.3	7.0
	6歳	100.0	82.1	13.8	3.0	0.4	0.2	0.2	0.1	0.1	17.6	14.0	3.1	0.5	2.0	0.6	4.1	5.7	2.6	50.4	20.5	29.9	3.1	-	1.1	0.5	4.9
	7歳	100.0	79.4	9.9	7.0	2.9	0.3	0.1	0.2	0.1	20.3	10.1	7.2	3.1	2.0	0.2	1.9	3.9	1.4	58.1	26.2	31.9	4.3	0.1	2.1	0.8	4.9
	8歳	100.0	76.9	10.5	7.6	3.8	0.3	0.2	0.4	0.4	22.9	10.7	8.0	4.2	2.7	0.3	2.2	4.4	2.0	61.7	29.3	32.4	5.7	0.1	3.5	1.1	6.5
	9歳	100.0	74.0	7.7	8.0	3.9	1.1	0.8	2.1	2.4	24.9	8.5	10.1	6.3	2.0	...	1.2	4.8	1.9	61.2	30.2	31.0	5.1	-	3.6	1.3	7.4
	10歳	100.0	63.4	8.7	9.1	4.5	0.3	0.9	4.5	8.7	36.2	9.6	13.5	13.2	2.4	0.2	1.8	4.3	1.3	53.7	26.6	27.1	6.0	-	3.9	1.8	8.8
中学校	計	100.0	X	X	X	X	X	X	X	X	X	X	X	X	1.5	0.2	1.5	3.5	1.0	45.5	25.3	20.2	6.2	0.3	5.5	3.4	2.8
	12歳	100.0	X	X	X	X	X	X	X	X	X	X	X	X	1.4	0.2	2.2	4.9	1.0	42.0	22.7	19.3	5.8	0.1	4.8	2.6	4.4
	13歳	-	-	-	-	-	-	-	-	-	-	-	-	-	1.6	...	1.0	2.6	1.2	46.0	25.8	20.1	6.8	0.4	6.2	4.2	2.5
	14歳	100.0	X	X	X	X	X	X	X	X	X	X	X	X	1.4	0.3	1.4	2.9	0.9	48.4	27.3	21.2	5.8	0.4	5.4	3.5	1.5
高等学校	計	-	-	-	-	-	-	-	-	-	-	-	-	-	0.4	0.3	0.1	2.8	0.2	56.9	33.0	23.9	4.1	0.4	4.9	4.0	0.6
	15歳	-	-	-	-	-	-	-	-	-	-	-	-	-	0.4	0.4	0.1	2.6	0.2	51.4	30.1	21.3	3.9	0.5	4.0	3.3	0.6
	16歳	-	-	-	-	-	-	-	-	-	-	-	-	-	0.5	...	0.1	2.9	0.2	57.8	32.8	25.0	4.2	0.4	5.0	4.2	0.5
	17歳	-	-	-	-	-	-	-	-	-	-	-	-	-	0.3	0.3	0.1	3.0	0.2	61.6	36.0	25.6	4.0	0.2	5.8	4.6	0.8

区分	計	永久歯の1人当たり平均むし歯（う歯）等数					栄養状態	せき柱・胸郭	皮膚疾患		結核	結核に関する検診		心疾患・異常	心電図異常	蛋白検査者	尿糖検査者	寄生虫保有者	その他の疾病・異常							
		計	むし歯（う歯）			アトピー性皮膚炎			その他の皮膚疾患	委員会での検討		検査の対象者	病						電	白	糖	生虫卵保有者	ぜ	腎臓疾患	言語障害	その他
			喪失歯数	計	処置歯数																					
幼稚園	5歳	...	...	...	...	...	0.1	0.3	4.8	1.6	...	...	0.8	...	0.1	...	0.1	3.1	-	0.6	2.4					
小学校	計	...	...	...	...	...	0.8	0.7	3.1	0.5	-	0.8	0.2	1.1	4.7	0.2	0.1	0.1	2.7	0.2	0.2	3.0				
	6歳	...	...	...	...	...	0.2	0.5	2.8	0.5	-	1.7	0.4	1.1	4.7	0.1	0.0	0.2	3.0	0.1	0.3	2.7				
	7歳	...	...	...	...	...	0.5	0.6	3.2	0.9	-	0.8	0.2	0.9	...	0.1	0.0	0.1	3.5	0.2	0.4	3.6				
	8歳	...	...	...	...	...	0.5	0.6	4.1	0.5	-	0.6	0.2	0.6	...	0.3	0.0	0.1	2.9	0.2	0.4	2.7				
	9歳	...	...	...	...	...	1.1	0.3	2.7	0.6	-	0.6	0.1	1.4	...	0.2	0.0	...	1.9	0.2	0.2	2.8				
	10歳	...	...	...	...	...	1.0	1.1	2.9	0.3	-	0.8	0.2	1.2	...	0.4	0.0	...	2.6	0.2	0.1	3.7				
中学校	計	1.0	0.0	1.0	0.6	0.4	0.5	0.4	1.8	0.2	-	0.6	0.1	1.6	4.0	1.5	0.1	...	1.5	0.1	0.1	1.9				
	12歳	1.0	0.0	1.0	0.6	0.4	0.6	0.3	2.1	0.1	-	0.8	0.1	1.4	4.0	1.2	0.1	...	2.1	0.1	0.1	1.9				
	13歳	...	...	...	...	...	0.4	0.5	1.8	0.1	-	0.6	0.1	1.9	...	1.5	0.0	...	1.6	0.1	0.1	2.2				
	14歳	...	...	...	...	...	0.5	0.4	1.6	0.5	-	0.5	0.1	1.5	...	1.8	0.1	...	1.0	0.2	0.0	1.6				
高等学校	計	...	...	...	...	...	0.7	0.4	1.8	0.2	-	...	...	1.4	5.3	1.9	0.2	...	1.1	0.2	0.1	2.6				
	15歳	...	...	...	...	...	0.6	0.6	1.6	0.1	-	...	...	1.6	5.3	2.2	0.2	...	1.3	0.1	0.1	2.5				
	16歳	...	...	...	...	...	0.7	0.4	2.0	0.3	...	...	...	1.6	...	1.7	0.1	...	1.1	0.3	0.1	2.4				
	17歳	...	...	...	...	...	0.7	0.3	1.7	0.2	...	...	...	0.9	...	1.7	0.3	...	1.0	0.3	-	2.9				

表C2 年齢別疾病・異常被患率等（滋賀県・男子計）

区分	計	裸眼視力								計	1.0未満 0.7以上	0.7未満 0.3以上	0.3未満	眼の疾病・異常	難聴	耳鼻咽喉頭			歯・口腔								
		視力非矯正者の裸眼視力				視力矯正者の裸眼視力										耳疾患	鼻疾・副鼻腔患	口疾患・咽・喉頭	むし歯（う歯）			歯列・咬合	顎関節	歯垢の状態	歯肉の状態	その他の疾病・異常	
		1.0以上	1.0未満 0.7以上	0.7未満 0.3以上	0.3未満	1.0以上	1.0未満 0.7以上	0.7未満 0.3以上	0.3未満										計	処完了者	未処置者						歯列・咬合
幼稚園	5歳	100.0	78.6	18.1	2.8	0.1	0.2	-	0.1	-	21.2	18.1	3.0	0.1	2.8	...	3.2	6.6	2.5	45.3	14.8	30.5	3.1	0.4	0.8	0.4	3.0
小学校	計	100.0	75.1	8.5	6.9	2.9	0.6	0.7	1.9	3.4	24.3	9.2	8.8	6.3	2.4	0.3	2.2	5.5	2.2	57.4	27.4	30.0	4.8	0.0	3.5	1.5	6.8
	6歳	100.0	83.8	12.1	3.0	0.5	0.1	0.3	0.0	0.1	16.1	12.4	3.0	0.6	1.8	0.5	4.1	6.6	3.4	53.0	21.7	31.4	2.6	-	1.1	0.5	4.4
	7歳	100.0	81.3	8.1	6.6	3.6	0.2	0.1	0.2	0.1	18.5	8.2	6.7	3.6	2.4	0.2	2.0	4.7	2.1	61.0	27.7	33.3	3.6	-	2.0	0.8	5.3
	8歳	100.0	81.1	8.9	6.4	2.6	0.4	0.0	0.3	0.3	18.4	8.9	6.7	2.9	3.1	0.3	2.3	5.5	2.2	63.0	30.8	32.2	5.7	0.1	4.1	1.2	5.6
	9歳	100.0	77.9	7.5	7.1	2.4	1.0	0.9	1.1	2.1	21.1	8.4	8.2	4.6	2.1	...	1.2	5.4	2.3	63.7	30.4	33.3	5.5	-	4.2	1.5	6.9
	10歳	100.0	67.3	8.3	9.0	2.3	0.3	0.7	4.2	8.0	32.5	9.0	13.2	10.3	2.6	0.1	1.8	5.0	1.0	55.7	27.4	28.4	6.4	-	4.6	1.7	9.0
中学校	計	100.0	X	X	X	X	X	X	X	X	X	X	X	X	1.8	0.3	1.9	4.0	1.2	43.9	24.1	19.8	5.9	0.3	6.6	4.1	3.2
	12歳	100.0	X	X	X	X	X	X	X	X	X	X	X	X	1.5	0.2	2.6	6.0	1.5	41.9	22.0	19.9	5.5	0.1	6.1	3.3	5.4
	13歳	-	-	-	-	-	-	-	-	-	-	-	-	-	1.9	...	1.3	2.8	1.2	43.2	24.6	18.6	6.6	0.5	7.3	4.8	2.6
	14歳	100.0	X	X	X	X	X	X	X	X	X	X	X	X	1.8	0.4	1.8	3.2	1.0	46.7	25.7	21.0	5.8	0.3	6.4	4.3	1.5
高等学校	計	-	-	-	-	-	-	-	-	-	-	-	-	-	0.4	0.3	0.1	2.6	0.1	54.6	29.9	24.7	4.0	0.2	6.0	5.1	0.5
	15歳	-	-	-	-	-	-	-	-	-	-	-	-	-	0.6	0.4	0.1	2.6	0.2	49.2	27.4	21.8	4.2	0.3	5.2	4.6	0.5
	16歳	-	-	-	-	-	-	-	-	-	-	-	-	-	0.5	...	0.1	2.4	0.1	55.2	29.4	25.8	3.8	0.3	5.8	4.8	0.4
	17歳	-	-	-	-	-	-	-	-	-	-	-	-	-	0.3	0.2	0.0	2.9	0.2	59.7	33.1	26.6	4.1	0.1	7.0	6.1	0.7

区分	計	永久歯の1人当たり平均むし歯（う歯）等数					栄養状態	せき柱・胸郭	皮膚疾患		結核	結核に関する検診		心疾患・異常	心電図異常	蛋白検査者	尿糖検査者	寄生虫保有者	その他の疾病・異常							
		計	むし歯（う歯）			アトピー性皮膚炎			その他の皮膚疾患	委員会での検討		検査の対象者 結核の精密	病						電	白	糖	生	ぜ	腎	言	そ
			喪失歯数	計	処置歯数																					
幼稚園	5歳	...	...	...	...	...	0.2	0.1	4.0	1.6	...	...	0.9	...	0.1	...	-	4.2	-	1.0	2.1					
小学校	計	...	...	...	...	...	1.0	0.5	3.4	0.7	-	0.9	0.2	1.0	5.5	0.2	0.1	0.1	3.4	0.1	0.3	3.6				
	6歳	...	...	...	...	...	0.3	0.2	2.5	0.6	-	2.1	0.5	1.3	5.5	0.1	0.1	0.1	4.1	0.2	0.5	3.1				
	7歳	...	...	...	...	...	0.7	0.4	3.7	1.2	-	0.7	0.2	0.9	...	-	-	0.1	3.9	0.1	0.4	4.4				
	8歳	...	...	...	...	...	0.7	0.6	4.3	0.4	-	0.7	0.2	0.5	...	0.3	0.0	0.1	4.0	0.1	0.4	2.6				
	9歳	...	...	...	...	...	1.8	0.4	2.8	0.9	-	0.7	0.2	1.1	...	0.1	-	...	2.5	0.2	0.1	3.3				
	10歳	...	...	...	...	...	1.0	0.7	3.4	0.4	-	0.7	0.2	1.0	...	0.2	0.1	...	3.4	0.1	0.1	4.8				
中学校	計	0.9	0.0	0.9	0.6	0.3	0.4	0.3	2.0	0.3	-	0.7	0.1	1.7	5.2	1.7	0.1	...	1.9	0.1	0.1	2.0				
	12歳	0.9	0.0	0.9	0.6	0.3	0.5	0.2	2.3	0.2	-	1.0	0.2	1.5	5.2	1.0	-	...	2.5	0.1	0.1	2.2				
	13歳	...	...	...	...	...	0.4	0.4	2.0	0.1	-	0.5	0.1	1.9	...	1.7	0.1	...	1.9	0.1	0.1	2.2				
	14歳	...	...	...	...	...	0.4	0.4	1.6	0.8	-	0.4	0.1	1.6	...	2.4	0.2	...	1.2	0.1	0.1	1.4				
高等学校	計	...	...	...	...	...	0.7	0.3	1.8	0.2	-	...	...	1.5	6.5	2.4	0.3	...	1.2	0.2	0.1	2.7				
	15歳	...	...	...	...	...	0.5	0.3	1.7	0.1	-	...	...	1.7	6.5	2.7	0.3	...	1.6	0.1	0.1	2.5				
	16歳	...	...	...	...	...	0.7	0.3	1.9	0.3	...	...	...	1.7	...	2.3	0.0	...	1.0	0.2	0.1	2.6				
	17歳	...	...	...	...	...	0.8	0.3	1.7	0.3	...	...	...	1.1	...	2.3	0.5	...	0.9	0.2	-	3.1				

表C3 年齢別疾病・異常被患率等（滋賀県・女子計）

区分	計	裸眼視力								計	裸眼視力			眼の 疾病・ 異常	難 聴	耳鼻咽喉頭			歯・口腔								
		視力非矯正者の裸眼視力				視力矯正者の裸眼視力					1.0 未満	0.7 未満	0.3 未満			耳 疾患	鼻疾 ・ 副 鼻腔 患	口疾 患・ 咽・ 喉頭 異常	むし歯（う歯）			歯 列・ 咬合	顎 関節	歯 垢の 状態	歯 肉の 状態	疾 病・ 異常 その他	
		1.0 以上	1.0 未満	0.7 未満	0.3 未満	1.0 以上	1.0 未満	0.7 未満	0.3 未満		0.7 以上	0.3 以上	計						処 完了 者 置者	未 処 置者	計						顎 関節
幼稚園	5歳	100.0	76.1	18.6	4.0	0.4	0.1	0.2	0.6	-	23.8	18.8	4.6	0.4	2.6	...	4.9	3.1	2.6	42.1	13.4	28.8	5.2	-	0.4	0.1	2.5
小学校	計	100.0	68.6	10.8	7.6	4.7	0.9	1.0	2.6	3.9	30.5	11.8	10.2	8.5	1.9	0.3	2.1	3.8	1.4	52.9	25.4	27.6	5.3	0.1	2.6	1.1	7.2
	6歳	100.0	80.3	15.5	3.0	0.2	0.4	0.2	0.2	0.1	19.3	15.7	3.3	0.3	2.2	0.7	4.2	4.7	1.7	47.5	19.3	28.2	3.7	-	1.1	0.6	5.4
	7歳	100.0	77.5	11.8	7.4	2.3	0.4	0.2	0.2	0.2	22.1	12.0	7.6	2.5	1.6	0.2	1.8	3.0	0.7	55.0	24.6	30.4	5.0	0.2	2.3	0.8	4.5
	8歳	100.0	72.3	12.3	9.0	5.0	0.1	0.3	0.4	0.6	27.6	12.6	9.4	5.6	2.2	0.2	2.1	3.2	1.7	60.3	27.8	32.6	5.7	-	2.9	1.0	7.4
	9歳	100.0	69.9	7.9	9.1	5.5	1.2	0.7	3.1	2.6	28.9	8.6	12.2	8.1	1.9	...	1.2	4.2	1.4	58.4	29.9	28.5	4.8	-	2.9	1.1	7.9
	10歳	100.0	59.4	9.0	9.1	6.8	0.4	1.1	4.8	9.4	40.2	10.1	13.9	16.2	2.2	0.3	1.7	3.5	1.7	51.6	25.8	25.8	5.6	-	3.0	1.9	8.6
中学校	計	100.0	53.8	X	X	X	3.0	X	X	X	43.2	X	X	X	1.2	...	2.0	4.0	1.1	44.6	24.4	20.2	7.1	0.4	3.4	1.1	9.0
	12歳	100.0	X	X	X	X	X	X	X	X	X	X	X	X	1.2	0.2	1.1	2.9	0.9	47.1	26.5	20.6	6.4	0.3	4.3	2.6	2.5
	13歳	-	-	-	-	-	-	-	-	-	-	-	-	-	1.3	...	0.7	2.5	1.2	48.9	27.1	21.8	7.1	0.3	5.0	3.5	2.4
	14歳	100.0	X	X	X	X	X	X	X	X	X	X	X	X	1.0	0.1	0.9	2.5	0.8	50.3	29.0	21.3	5.9	0.5	4.4	2.6	1.5
高等学校	計	-	-	-	-	-	-	-	-	-	-	-	-	-	0.4	0.4	0.1	3.0	0.2	59.2	36.2	23.1	4.1	0.6	3.8	2.9	0.7
	15歳	-	-	-	-	-	-	-	-	-	-	-	-	-	0.3	0.4	0.1	2.5	0.1	53.8	33.0	20.8	3.7	0.7	2.8	1.9	0.7
	16歳	-	-	-	-	-	-	-	-	-	-	-	-	-	0.6	...	0.0	3.4	0.3	60.6	36.5	24.1	4.7	0.6	4.1	3.6	0.5
	17歳	-	-	-	-	-	-	-	-	-	-	-	-	-	0.4	0.3	0.2	3.1	0.3	63.5	39.1	24.4	4.0	0.4	4.5	3.1	0.9

区分	計	永久歯の1人当たり平均むし歯（う歯）等数					栄 養 状 態	せ き 柱 ・ 胸 郭	皮膚疾患		結 核	結核に関する 検診		心疾 病 ・ 異 常	心 電 図 異 常	蛋 白 検 出 者	尿 糖 検 出 者	寄 生 虫 卵 保 有 者	その他の疾病・異常			
		計	むし歯（う歯）			アトピー 性皮膚炎			その 他の 皮膚 疾患	委 員 会 で の 検 討		検 査 の 精 密 結 核 の 対 象 者	ぜ ん 息						腎 臓 疾 患	言 語 障 害	そ 疾 病 の 他 異 常	
			喪 失 歯 数	計	処 置 歯 数																	未 処 置 歯 数
幼稚園	5歳	...	...	...	...	...	-	0.6	5.6	1.5	...	...	0.6	...	0.2	...	0.1	1.9	-	0.1	2.6	
小学校	計	...	...	...	...	...	0.6	0.9	2.9	0.4	-	0.7	0.2	1.1	3.7	0.3	0.1	0.1	1.9	0.2	0.2	2.4
	6歳	...	...	...	...	...	0.1	0.9	3.2	0.4	-	1.2	0.3	0.7	3.7	0.1	0.0	0.2	2.0	-	0.1	2.2
	7歳	...	...	...	...	...	0.4	0.7	2.7	0.6	-	0.9	0.2	1.0	...	0.2	0.1	0.1	3.0	0.3	0.3	2.8
	8歳	...	...	...	...	...	0.3	0.6	3.8	0.6	-	0.5	0.2	0.6	...	0.3	0.0	0.0	1.6	0.3	0.3	2.8
	9歳	...	...	...	...	...	0.5	0.2	2.6	0.3	-	0.5	0.1	1.6	...	0.2	0.0	...	1.4	0.1	0.2	2.3
	10歳	...	...	...	...	...	1.0	1.5	2.4	0.2	-	0.8	0.2	1.3	...	0.5	0.0	...	1.7	0.3	0.1	2.6
中学校	計	...	...	...	...	...	0.9	1.1	2.4	0.4	-	0.3	0.0	1.3	...	0.6	0.1	...	1.6	0.2	0.1	1.8
	12歳	1.1	0.0	1.1	0.7	0.4	0.6	0.5	1.7	0.1	-	0.6	0.1	1.6	2.8	1.3	0.1	...	1.2	0.2	0.1	1.8
	13歳	1.1	0.0	1.1	0.7	0.4	0.6	0.3	1.8	-	-	0.7	0.0	1.4	2.8	1.5	0.2	...	1.7	0.2	0.2	1.5
	14歳	...	...	...	...	...	0.5	0.7	1.6	0.1	-	0.6	0.1	2.0	...	1.2	0.0	...	1.2	0.2	0.0	2.2
高等学校	計	...	...	...	...	...	0.7	0.4	1.7	0.1	-	0.5	0.1	1.4	...	1.2	0.0	...	0.8	0.2	-	1.8
	15歳	...	...	...	...	...	0.6	0.5	1.7	0.2	-	...	...	1.2	4.0	1.3	0.1	...	1.0	0.3	0.1	2.4
	16歳	...	...	...	...	...	0.7	0.8	1.5	0.1	-	...	...	1.4	4.0	1.7	0.1	...	1.0	0.1	0.1	2.5
	17歳	...	...	...	...	...	0.6	0.5	2.1	0.3	...	...	...	1.6	...	1.1	0.2	...	1.1	0.3	0.1	2.2

表D 年齢別 身長・体重・座高の平均値及び標準偏差（全国）

区 分	身 長 (cm)		体 重 (kg)		座 高 (cm)			
	平 均 値	標 準 偏 差	平 均 値	標 準 偏 差	平 均 値	標 準 偏 差		
男	幼稚園	5 歳	110.5	4.74	18.9	2.60	61.9	2.83
		6 歳	116.5	4.89	21.3	3.32	64.8	2.89
	小学 校	7	122.4	5.14	24.0	4.08	67.6	2.91
		8	128.2	5.38	27.1	5.06	70.3	3.04
		9	133.6	5.66	30.5	6.16	72.6	3.12
		10	138.9	6.02	34.0	7.22	74.9	3.26
		11	145.0	6.98	38.2	8.40	77.5	3.76
	中 学 校	12 歳	152.4	7.99	44.0	9.75	81.3	4.48
		13	159.5	7.79	49.0	10.02	84.9	4.55
		14	165.1	6.66	54.2	10.00	88.2	4.00
	高 等 学 校	15 歳	168.4	5.91	59.2	10.67	90.3	3.49
		16	169.8	5.88	61.1	10.26	91.3	3.33
		17	170.7	5.85	62.9	10.58	91.9	3.23
	女	幼稚園	5 歳	109.5	4.72	18.5	2.56	61.4
6 歳			115.6	4.84	20.9	3.20	64.4	2.82
小学 校		7	121.6	5.13	23.5	3.88	67.3	2.87
		8	127.4	5.43	26.3	4.63	69.9	3.03
		9	133.4	6.09	29.9	5.79	72.6	3.35
		10	140.1	6.71	34.0	6.86	75.8	3.77
		11	146.7	6.59	38.9	7.70	79.2	3.86
中 学 校		12 歳	151.9	5.96	43.7	8.13	82.2	3.63
		13	155.0	5.48	47.4	7.83	83.9	3.27
		14	156.5	5.29	49.9	7.65	84.9	3.01
高 等 学 校		15 歳	157.2	5.31	51.6	8.04	85.4	2.98
		16	157.6	5.35	52.5	7.87	85.7	2.98
		17	158.0	5.41	52.9	8.03	85.8	3.02

- (注) 1. 年齢は、平成24年4月1日現在の満年齢である。以下の各表について同じ。  
 2. 全国平均の5歳から17歳の標準誤差は、身長0.04cm~0.06cm、体重0.02~0.10kg、座高0.03~0.04cmである。  
 3. 中学校には中等教育学校の前期課程、高等学校には中等教育学校の後期課程を含む。以下の各表において同じ。



															単位 (%)											
計	永久歯の1人当たり 平均むし歯(う歯)等数				栄 養 状 態	せ き 柱 ・ 胸 部	皮膚疾患		結 核	結核に関 する検診		心疾 病 ・ 異 常	心 電 図 異 常	蛋 白 検 出 の 者	尿 糖 検 出 の 者	寄 生 虫 卵 保 有 者	その他の疾病・異常				区 分					
	喪 失 歯 数 (本)	むし 歯 計 (本)	処 置 歯 数 (本)	未 処 置 歯 数 (本)			ア ト ピ ー 性 皮 膚 炎	そ の 他 の 皮 膚 疾 患		委 員 会 要 と す る 検 討 者	結 核 検 査 の 対 象 者						腎 臓 ・ 異 常	電 図 異 常	白 検 出 の 者	尿 糖 検 出 の 者		寄 生 虫 卵 保 有 者	息	腎 臓 疾 患	言 語 障 害	そ の 他 の 病 ・ 異 常
...	...	...	...	...	0.19	0.18	2.88	1.10	...	...	...	0.43	...	0.58	...	0.07	2.33	0.03	0.43	1.16	5	歳幼稚園				
...	...	...	...	...	1.47	0.36	3.25	0.44	0.00	0.39	0.11	0.70	2.30	0.75	0.06	0.20	4.22	0.16	0.33	2.33	計					
...	...	...	...	...	0.79	0.27	3.28	0.66	0.01	0.81	0.26	0.74	2.30	0.45	0.04	0.23	4.43	0.09	0.48	2.35	6	歳小				
...	...	...	...	...	1.07	0.26	3.52	0.50	0.00	0.38	0.11	0.71	...	0.47	0.04	0.19	4.40	0.16	0.45	2.39	7	学				
...	...	...	...	...	1.34	0.27	3.27	0.40	0.00	0.35	0.09	0.69	...	0.51	0.03	0.19	4.42	0.17	0.41	2.29	8	校				
...	...	...	...	...	1.73	0.33	3.30	0.36	0.00	0.29	0.09	0.71	...	0.68	0.06	...	4.29	0.17	0.28	2.32	9					
...	...	...	...	...	1.91	0.54	3.13	0.36	0.00	0.29	0.08	0.70	...	0.85	0.08	...	3.93	0.17	0.23	2.33	10					
...	...	...	...	...	1.91	0.48	3.01	0.36	0.00	0.28	0.08	0.68	...	1.47	0.09	...	3.88	0.20	0.18	2.29	11					
1.10	0.02	1.08	0.69	0.39	1.13	0.80	2.47	0.22	0.00	0.24	0.08	0.85	3.32	2.50	0.13	...	2.95	0.20	0.07	2.19	計	中				
1.10	0.02	1.08	0.69	0.39	1.27	0.83	2.63	0.26	0.00	0.29	0.10	0.86	3.32	2.21	0.10	...	3.22	0.21	0.09	2.22	12	歳学				
...	...	...	...	...	1.09	0.82	2.37	0.19	0.00	0.21	0.08	0.88	...	2.56	0.13	...	2.92	0.18	0.07	2.19	13	校				
...	...	...	...	...	1.02	0.76	2.42	0.21	0.00	0.21	0.06	0.81	...	2.74	0.15	...	2.73	0.22	0.06	2.15	14					
...	...	...	...	...	0.81	0.62	2.07	0.20	0.02	...	...	0.71	3.03	2.67	0.22	...	1.91	0.20	0.02	2.24	計	高				
...	...	...	...	...	0.86	0.78	2.06	0.18	0.02	...	...	0.69	3.03	3.21	0.22	...	2.01	0.17	0.03	2.33	15	歳等				
...	...	...	...	...	0.76	0.57	2.05	0.18	...	...	...	0.76	...	2.54	0.22	...	1.88	0.20	0.02	2.22	16	学				
...	...	...	...	...	0.80	0.51	2.10	0.22	...	...	...	0.67	...	2.24	0.23	...	1.83	0.22	0.02	2.16	17	校				
...	...	...	...	...	0.20	0.20	3.04	1.20	...	...	...	0.44	...	0.52	...	0.08	2.91	0.04	0.66	1.41	5	歳幼稚園				
...	...	...	...	...	1.77	0.33	3.56	0.48	0.00	0.41	0.12	0.73	2.68	0.53	0.04	0.24	5.09	0.16	0.43	2.70	計					
...	...	...	...	...	0.85	0.24	3.56	0.72	0.01	0.85	0.28	0.75	2.68	0.32	0.04	0.27	5.33	0.12	0.60	2.75	6	歳小				
...	...	...	...	...	1.18	0.25	3.74	0.49	0.00	0.44	0.12	0.77	...	0.35	0.03	0.22	5.21	0.16	0.61	2.74	7	学				
...	...	...	...	...	1.54	0.27	3.52	0.45	0.00	0.33	0.07	0.75	...	0.37	0.02	0.22	5.33	0.18	0.54	2.68	8					
...	...	...	...	...	2.16	0.33	3.67	0.42	0.00	0.28	0.09	0.73	...	0.45	0.05	...	5.24	0.17	0.38	2.79	9	校				
...	...	...	...	...	2.43	0.47	3.49	0.41	0.00	0.29	0.08	0.67	...	0.51	0.07	...	4.81	0.15	0.28	2.64	10					
...	...	...	...	...	2.32	0.40	3.41	0.38	0.00	0.28	0.08	0.69	...	1.15	0.06	...	4.68	0.20	0.23	2.63	11					
1.03	0.02	1.01	0.63	0.38	1.26	0.60	2.62	0.17	0.00	0.24	0.07	0.89	3.73	2.86	0.11	...	3.54	0.20	0.09	2.16	計	中				
1.03	0.02	1.01	0.63	0.38	1.54	0.64	2.81	0.20	0.00	0.28	0.10	0.90	3.73	2.17	0.08	...	3.89	0.21	0.10	2.28	12	歳学				
...	...	...	...	...	1.16	0.64	2.49	0.14	0.01	0.21	0.07	0.93	...	3.04	0.12	...	3.43	0.19	0.10	2.14	13	校				
...	...	...	...	...	1.09	0.53	2.55	0.17	0.00	0.21	0.05	0.84	...	3.38	0.15	...	3.30	0.21	0.08	2.04	14					
...	...	...	...	...	0.93	0.44	2.26	0.19	0.01	...	...	0.78	3.64	3.18	0.23	...	2.22	0.21	0.03	1.97	計	高				
...	...	...	...	...	0.99	0.52	2.23	0.16	0.01	...	...	0.76	3.64	3.84	0.21	...	2.35	0.19	0.03	2.07	15	歳等				
...	...	...	...	...	0.89	0.43	2.22	0.19	...	...	...	0.85	...	3.01	0.23	...	2.21	0.21	0.03	1.95	16	学				
...	...	...	...	...	0.91	0.36	2.34	0.21	...	...	...	0.72	...	2.66	0.25	...	2.11	0.25	0.02	1.90	17	校				
...	...	...	...	...	0.18	0.17	2.70	0.99	...	...	...	0.42	...	0.63	...	0.06	1.74	0.02	0.20	0.90	5	歳幼稚園				
...	...	...	...	...	1.16	0.39	2.92	0.40	0.00	0.38	0.11	0.68	1.90	0.98	0.07	0.17	3.30	0.16	0.23	1.93	計					
...	...	...	...	...	0.72	0.30	2.98	0.60	0.01	0.76	0.25	0.73	1.90	0.59	0.05	0.18	3.48	0.07	0.35	1.92	6	歳小				
...	...	...	...	...	0.95	0.27	3.28	0.50	0.00	0.33	0.09	0.64	...	0.59	0.05	0.16	3.55	0.15	0.29	2.02	7	学				
...	...	...	...	...	1.13	0.27	3.01	0.35	0.00	0.36	0.10	0.63	...	0.67	0.03	0.16	3.47	0.15	0.26	1.89	8					
...	...	...	...	...	1.28	0.31	2.92	0.30	0.00	0.29	0.09	0.68	...	0.92	0.06	...	3.29	0.17	0.18	1.82	9	校				
...	...	...	...	...	1.36	0.60	2.75	0.30	0.01	0.28	0.07	0.72	...	1.22	0.08	...	3.00	0.18	0.18	2.00	10					
...	...	...	...	...	1.47	0.56	2.58	0.34	0.00	0.28	0.08	0.68	...	1.80	0.13	...	3.03	0.20	0.13	1.94	11					
1.17	0.02	1.15	0.76	0.39	0.98	1.02	2.32	0.27	0.00	0.24	0.09	0.80	2.90	2.13	0.14	...	2.34	0.20	0.05	2.22	計	中				
1.17	0.02	1.15	0.76	0.39	0.98	1.03	2.44	0.33	0.00	0.30	0.10	0.82	2.90	2.25	0.12	...	2.51	0.21	0.06	2.16	12	歳学				
...	...	...	...	...	1.02	1.01	2.25	0.25	0.00	0.21	0.09	0.82	...	2.07	0.14	...	2.39	0.18	0.04	2.23	13	校				
...	...	...	...	...	0.95	1.00	2.28	0.25	0.00	0.21	0.08	0.77	...	2.07	0.16	...	2.13	0.22	0.05	2.26	14					
...	...	...	...	...	0.69	0.81	1.87	0.20	0.02	...	...	0.64	2.40	2.15	0.21	...	1.59	0.18	0.02	2.50	計	高				
...	...	...	...	...	0.72	1.04	1.89	0.20	0.02	...	...	0.62	2.40	2.56	0.22	...	1.65	0.16	0.02	2.60	15	歳等				
...	...	...	...	...	0.64	0.71	1.88	0.17	...	...	...	0.67	...	2.06	0.22	...	1.55	0.19	0.02	2.48	16	学				
...	...	...	...	...	0.70	0.66	1.85	0.23	...	...	...	0.61	...	1.82	0.21	...	1.55	0.19	0.02	2.42	17	校				



政府統計  
統計法に基づいた統計調査です。調査報告書の提出は、調査の正確性の確保に万全を期します。

# 平成24年度 学校保健統計調査 発育状態調査票

(様式第1号)

統計法に基づく  
基幹統計調査

都道府県 番号 ①	学校調査番号 ③	⑦ 5
-----------------	-------------	--------

## 幼稚園

整理 番号	5 歳					
	男			女		
	身長 cm ④	体重 kg ⑤	座高 cm ⑥	身長 cm ⑩	体重 kg ⑪	座高 cm ⑫
1						
2						
3						
4						
5						
6						
7						
8						
9						
10						
11						
12						
13						
14						
15						
16						
17						
18						
19						
20						
21						
22						

(注) 身長、体重、座高は、健康診断票に記載されている計測値について1cm未満、1kg未満を四捨五入して、右づめで記入してください。

この調査は、統計法に基づく基幹統計を作成するために行う調査です。この調査の対象となった学校の方々には統計法に基づく報告の義務があり、報告の拒否や虚偽報告については罰則があります。この調査の実施にあたっては、特に必要がある場合には、資料の提出のお願いや関係者の方々への質問を行うことがあります。

## 平成24年度 学校保健統計調査 発育状態調査票

(様式第2号)

統計法に基づく  
基幹統計調査



統計法に基づく  
基幹統計調査  
の取扱いに万全を期  
します。

都道府県  
番号  
①  
学校調査番号  
③

### 小学校

男女 別 別号	第1学年 (6歳)		
	身長 cm ⑦	体重 kg ⑧	座高 cm ⑨
1			
2			
3			
4			
5			
6			
7			
8			

第2学年 (7歳)		
身長 cm ⑩	体重 kg ⑪	座高 cm ⑫

第3学年 (8歳)		
身長 cm ⑬	体重 kg ⑭	座高 cm ⑮

第4学年 (9歳)		
身長 cm ⑯	体重 kg ⑰	座高 cm ⑱

第5学年 (10歳)		
身長 cm ⑳	体重 kg ㉑	座高 cm ㉒

第6学年 (11歳)		
身長 cm ㉓	体重 kg ㉔	座高 cm ㉕

男女 別 別号	第1学年 (6歳)		
	身長 cm ⑦	体重 kg ⑧	座高 cm ⑨
1			
2			
3			
4			
5			
6			
7			
8			

第2学年 (7歳)		
身長 cm ⑩	体重 kg ⑪	座高 cm ⑫

第3学年 (8歳)		
身長 cm ⑬	体重 kg ⑭	座高 cm ⑮

第4学年 (9歳)		
身長 cm ⑯	体重 kg ⑰	座高 cm ⑱

第5学年 (10歳)		
身長 cm ⑳	体重 kg ㉑	座高 cm ㉒

第6学年 (11歳)		
身長 cm ㉓	体重 kg ㉔	座高 cm ㉕

(注) 身長、体重、座高は、健康診断票に記載されている計測値について1cm未満、1kg未満を四捨五入して、右づめで記入してください。

この調査は、統計法に基づく基幹統計を作成するために行う調査です。この調査の対象となった学校の方々には統計法に基づく報告の義務があり、報告の拒否や虚偽報告については罰則があります。この調査の実施にあたっては、特に必要がある場合には、資料の提出のお願いや関係者の方々への質問を行うことがあります。

学校名	〒	市外局番	内線
(報告義務者) 学校長の氏名	〒	市外局番	内線
	〒	市外局番	内線
	〒	市外局番	内線

学校名	〒	市外局番	内線
電話番号	市外局番	< >	( - )
		( )	内線
		( )	
(報告義務者) 園長の氏名			
取扱者 氏名	〒	市外局番	内線



中学校及び中等教育学校の前期課程

平成24年度 学校保健統計調査 発育状態調査票

調査票番号 学校保健番号 ① ② ③

Table for 1st year (12 years old) with columns for sex (male/female) and physical measurements (height, weight, chest).

Table for 2nd year (13 years old) with columns for sex (male/female) and physical measurements (height, weight, chest).

Table for 3rd year (14 years old) with columns for sex (male/female) and physical measurements (height, weight, chest).

(注) 身長、体重、座高は、健康診断票に記載されている計測値について1cm未満、1kg未満を四捨五入して、右ついで記入してください。

この調査は、統計法に基づく基礎統計を作成するために行う調査です。この調査の対象となった学校の方々は統計法に基づき報告の義務があり、報告の届出や速内報告については罰則があります。この調査の実施にあたっては、特に必要がある場合には、資料の提出のお願いや関係者の方々への質問を行うことがあります。

Form for school name, school type, and contact information (teacher name, phone number).

文部科学省



高等学校及び中等教育学校の後期課程

平成24年度 学校保健統計調査 発育状態調査票

調査票番号 学校保健番号 ① ② ③ ④

Table for 1st year (15 years old) and 2nd year (16 years old) with columns for sex (male) and physical measurements (height, weight, chest).

Table for 1st year (15 years old), 2nd year (16 years old), and 3rd year (17 years old) with columns for sex (female) and physical measurements (height, weight, chest).

(注) 身長、体重、座高は、健康診断票に記載されている計測値について1cm未満、1kg未満を四捨五入して、右ついで記入してください。

この調査は、統計法に基づく基礎統計を作成するために行う調査です。この調査の対象となった学校の方々は統計法に基づき報告の義務があり、報告の届出や速内報告については罰則があります。この調査の実施にあたっては、特に必要がある場合には、資料の提出のお願いや関係者の方々への質問を行うことがあります。

Form for school name, school type, and contact information (teacher name, phone number).

文部科学省





園児数	年少園児数		
園児数	年少園児数		4

区分	性別	受検者数 (A)	卒業次健		習字・読字		視力検査者の視力 (A)				矯正視力の 数を算出した 人 (a)	
			受検者数 (A)	疾病・ 異常者数 (B)	受検者数 (A)	疾病・ 異常者数 (B)	視力非検査者の視力 (A)		視力検査者の視力 (B)			
							1.0以上 (A)	1.0未満 (B)	1.0以上 (A)	1.0未満 (B)		
5歳	男											
	女											
												0

区分	性別	受検者数 (A)	採眼視力 (従来の方法による)		眼の疾病・異常		耳鼻咽喉疾患			皮膚疾患		心臓	
			受検者数 (A)	疾病・ 異常者数 (B)	受検者数 (A)	疾病・ 異常者数 (B)	受検者数 (A)	疾病・ 異常者数 (B)	受検者数 (A)	疾病・ 異常者数 (B)	受検者数 (A)		疾病・ 異常者数 (B)
5歳	男												
	女												

区分	性別	受検者数 (A)	蛋白質抽出		寄生虫卵検査		その他の疾病・異常					
			受検者数 (A)	疾病・ 異常者数 (B)	受検者数 (A)	疾病・ 異常者数 (B)	受検者数 (A)	疾病・ 異常者数 (B)	その他の疾病・異常			
									ぜん息 (A)	腎臓疾患 (A)	言語障害 (A)	その他の 疾病・異常 (A)
5歳	男											
	女											

裏面に続く

学校名	〒	市外番番<	>	(園児数別)	園児の氏名	フリガナ	取扱者氏名
	電話番号	(	内線 (	)			

文 部 科 学 省

区分	性別	受検者数 (A)	う		性別・咬合 (A)	顎関節 (A)	歯垢の状態 (A)	歯肉の状態 (A)	その他の 疾病・異常 (A)
			歯	糸状歯肉の ある者 (A)					
5歳	男								
	女								

この調査票は、幼児保健に活用されるための「児童保健手帳」に添付して提出することになります。提出の際には、この調査票の裏面に記載されている注意事項をよく読んでください。また、この調査票の裏面に記載されている注意事項をよく読んでください。また、この調査票の裏面に記載されている注意事項をよく読んでください。

区 分	性 別	問答対象者数	受験者数	受験者数			学力標準正者の受験者数			学力標準正者の受験者数			正正部の人 を記入した人 (人)
				病弱・ 異常者数	受験者数	病弱・ 異常者数	1.0以上 0.70以上	1.0未満 0.70以上	1.0以上	正正部の人 を記入した人 (人)			
										1.0未満 0.70以上	0.70未満	1.0未満 0.70以上	
男子	111	(A)	(A)	(A)	(A)	(A)	(A)	(A)	(A)	(A)	(A)	0	
女子	112	(A)	(A)	(A)	(A)	(A)	(A)	(A)	(A)	(A)	(A)	0	
男子	211	(A)	(A)	(A)	(A)	(A)	(A)	(A)	(A)	(A)	(A)	0	
女子	212	(A)	(A)	(A)	(A)	(A)	(A)	(A)	(A)	(A)	(A)	0	
男子	311	(A)	(A)	(A)	(A)	(A)	(A)	(A)	(A)	(A)	(A)	0	
女子	312	(A)	(A)	(A)	(A)	(A)	(A)	(A)	(A)	(A)	(A)	0	
男子	411	(A)	(A)	(A)	(A)	(A)	(A)	(A)	(A)	(A)	(A)	0	
女子	412	(A)	(A)	(A)	(A)	(A)	(A)	(A)	(A)	(A)	(A)	0	
男子	511	(A)	(A)	(A)	(A)	(A)	(A)	(A)	(A)	(A)	(A)	0	
女子	512	(A)	(A)	(A)	(A)	(A)	(A)	(A)	(A)	(A)	(A)	0	
男子	611	(A)	(A)	(A)	(A)	(A)	(A)	(A)	(A)	(A)	(A)	0	
女子	612	(A)	(A)	(A)	(A)	(A)	(A)	(A)	(A)	(A)	(A)	0	

区 分	性 別	受験者数	制限能力(従来の方法による)			他の疾病・異常	難聴(両耳とも)	耳骨顕微鏡疾患			皮膚疾患		
			1.0未満 0.70以上	0.7未満 0.30以上	0.3未満			耳球炎	耳・屈折器 疾患	口唇の色素 脱失・異常	受験者数	アトピー性 皮膚炎	その他の 皮膚疾患
男子	111	(A)	(A)	(A)	(A)	(A)	(A)	(A)	(A)	(A)	(A)	(A)	
女子	112	(A)	(A)	(A)	(A)	(A)	(A)	(A)	(A)	(A)	(A)	(A)	
男子	211	(A)	(A)	(A)	(A)	(A)	(A)	(A)	(A)	(A)	(A)	(A)	
女子	212	(A)	(A)	(A)	(A)	(A)	(A)	(A)	(A)	(A)	(A)	(A)	
男子	311	(A)	(A)	(A)	(A)	(A)	(A)	(A)	(A)	(A)	(A)	(A)	
女子	312	(A)	(A)	(A)	(A)	(A)	(A)	(A)	(A)	(A)	(A)	(A)	
男子	411	(A)	(A)	(A)	(A)	(A)	(A)	(A)	(A)	(A)	(A)	(A)	
女子	412	(A)	(A)	(A)	(A)	(A)	(A)	(A)	(A)	(A)	(A)	(A)	
男子	511	(A)	(A)	(A)	(A)	(A)	(A)	(A)	(A)	(A)	(A)	(A)	
女子	512	(A)	(A)	(A)	(A)	(A)	(A)	(A)	(A)	(A)	(A)	(A)	
男子	611	(A)	(A)	(A)	(A)	(A)	(A)	(A)	(A)	(A)	(A)	(A)	
女子	612	(A)	(A)	(A)	(A)	(A)	(A)	(A)	(A)	(A)	(A)	(A)	

裏面に続く

文 部 科 学 省

学 校 名 \_\_\_\_\_

学 校 種 別 \_\_\_\_\_

学 校 種 別 ( 非外部系 ) \_\_\_\_\_

電 話 番 号 ( 内 線 ) \_\_\_\_\_

学 校 種 別 ( 外部系 ) \_\_\_\_\_

学 校 長 の 氏 名 \_\_\_\_\_

フ リ ガ ナ 氏 名 \_\_\_\_\_

区 分	性 別	受験者数	結核			結核に関する検診			心電図異常	心 臓			頸白腫出	尿潜血	尿中の状態	その他の 疾病・異常	出芽菌・カビカクオンセ 菌の検出状況							
			結核 異常者数	結核に 関する検診 の割合	結核に 関する検診 の割合	結核に 関する検診 の結果	結核に 関する検診 の結果	結核に 関する検診 の結果		結核に 関する検診 の結果	結核に 関する検診 の結果	結核に 関する検診 の結果					結核に 関する検診 の結果	結核に 関する検診 の結果	結核に 関する検診 の結果	結核に 関する検診 の結果	結核に 関する検診 の結果	結核に 関する検診 の結果	結核に 関する検診 の結果	結核に 関する検診 の結果
男子	111	(A)	(A)	(A)	(A)	(A)	(A)	(A)	(A)	(A)	(A)	(A)	(A)	(A)	(A)	(A)	(A)	(A)	(A)					
女子	112	(A)	(A)	(A)	(A)	(A)	(A)	(A)	(A)	(A)	(A)	(A)	(A)	(A)	(A)	(A)	(A)	(A)	(A)					
男子	211	(A)	(A)	(A)	(A)	(A)	(A)	(A)	(A)	(A)	(A)	(A)	(A)	(A)	(A)	(A)	(A)	(A)	(A)					
女子	212	(A)	(A)	(A)	(A)	(A)	(A)	(A)	(A)	(A)	(A)	(A)	(A)	(A)	(A)	(A)	(A)	(A)	(A)					
男子	311	(A)	(A)	(A)	(A)	(A)	(A)	(A)	(A)	(A)	(A)	(A)	(A)	(A)	(A)	(A)	(A)	(A)	(A)					
女子	312	(A)	(A)	(A)	(A)	(A)	(A)	(A)	(A)	(A)	(A)	(A)	(A)	(A)	(A)	(A)	(A)	(A)	(A)					
男子	411	(A)	(A)	(A)	(A)	(A)	(A)	(A)	(A)	(A)	(A)	(A)	(A)	(A)	(A)	(A)	(A)	(A)	(A)					
女子	412	(A)	(A)	(A)	(A)	(A)	(A)	(A)	(A)	(A)	(A)	(A)	(A)	(A)	(A)	(A)	(A)	(A)	(A)					
男子	511	(A)	(A)	(A)	(A)	(A)	(A)	(A)	(A)	(A)	(A)	(A)	(A)	(A)	(A)	(A)	(A)	(A)	(A)					
女子	512	(A)	(A)	(A)	(A)	(A)	(A)	(A)	(A)	(A)	(A)	(A)	(A)	(A)	(A)	(A)	(A)	(A)	(A)					
男子	611	(A)	(A)	(A)	(A)	(A)	(A)	(A)	(A)	(A)	(A)	(A)	(A)	(A)	(A)	(A)	(A)	(A)	(A)					
女子	612	(A)	(A)	(A)	(A)	(A)	(A)	(A)	(A)	(A)	(A)	(A)	(A)	(A)	(A)	(A)	(A)	(A)	(A)					

この調査票は、結核の検査に際して結核菌を培養するものには「陽性」で、結核菌の培養に成功しない場合は「陰性」で記入してください。結核菌の培養に成功しない場合は、結核菌の培養に成功しない場合の割合は、結核菌の培養に成功しない場合の割合として記入してください。



調査行	学校保健室
調査号	1
	2

区 分	性 別	要 診 対 象 者 数 (A)	受診回数		付注・別項		課 限 取 力													
			受診者数 (A)	平均・異常者数 (A)	受診者数 (A)	異常者数 (A)	課 限 取 力 の 取 組 み の 取 組 み の 取 組 み の 取 組 み			課 限 取 力 の 取 組 み の 取 組 み の 取 組 み の 取 組 み										
							1.0以上 0.7以上 (A)	1.0未満 0.7以上 (A)	1.0以上 0.3未満 (A)	1.0以上 0.7以上 (A)	1.0未満 0.3未満 (A)	1.0以上 0.3未満 (A)	1.0未満 0.3未満 (A)	規定取力の未 達成した人 数 (B)						
第1学年	男	1																		0
第1学年	女	1																		0
第2学年	男	2																		0
第2学年	女	1																		0
第3学年	男	2																		0
第3学年	女	1																		0

区 分	性 別	要 診 対 象 者 数 (A)	課 限 取 力 （従来の方法による）		課 限 取 力 （併用）		課 限 取 力 （併用）		課 限 取 力 （併用）		課 限 取 力 （併用）									
			1.0未満 0.7以上 (A)	0.7未満 0.3以上 (A)	0.3未満 (A)	受診者数 (A)	異常者数 (A)	受診者数 (A)	異常者数 (A)	受診者数 (A)	異常者数 (A)	受診者数 (A)	異常者数 (A)							
														1.0以上 0.7以上 (A)	1.0未満 0.3以上 (A)	1.0以上 0.3未満 (A)	1.0以上 0.7以上 (A)	1.0未満 0.3未満 (A)	1.0以上 0.3未満 (A)	1.0未満 0.3未満 (A)
第1学年	男	1																		
第1学年	女	1																		
第2学年	男	2																		
第2学年	女	1																		
第3学年	男	3																		
第3学年	女	2																		

裏面に続く

市町名称  
 郡市町村  
 学校区  
 の  
 名称  
 フリガナ  
 取組  
 氏名

文 部 科 学 省

区 分	性 別	要 診 対 象 者 数 (A)	結核		結核に関する検診		心臓病異常		心臓		亜白喉山		皮膚病	
			受診者数 (A)	異常者数 (A)	受診者数 (A)	異常者数 (A)	受診者数 (A)	異常者数 (A)	受診者数 (A)	異常者数 (A)	受診者数 (A)	異常者数 (A)	受診者数 (A)	異常者数 (A)
第1学年	男	1												
第1学年	女	1												
第2学年	男	2												
第2学年	女	1												
第3学年	男	3												
第3学年	女	2												

区 分	性 別	要 診 対 象 者 数 (A)	その他の疾病・異常		その他の疾病・異常		その他		その他		その他	
			受診者数 (A)	異常者数 (A)	受診者数 (A)	異常者数 (A)	受診者数 (A)	異常者数 (A)	受診者数 (A)	異常者数 (A)	受診者数 (A)	異常者数 (A)
第1学年	男	1										
第1学年	女	1										
第2学年	男	2										
第2学年	女	1										
第3学年	男	3										
第3学年	女	2										

この調査は、統計表に基づく学校保健統計調査の取組を調査するものである。調査結果は、学校保健統計調査の結果として公表される。調査結果は、学校保健統計調査の結果として公表される。調査結果は、学校保健統計調査の結果として公表される。



区 分	性 別	児童 対象 者数 (A)	栄養状態			学生・医師			体力測定者の健康能力 (a)			健康能力の 者数 (a)			
			受検者数 (A)	従時・異常者数 (A)	受検者数 (A)	比時・異常者数 (A)	受検者数 (a)	1.0以上 (A)	受検者数の健康能力 (a)		受検者数 (A)	1.0以上 (A)	受検者数 (a)	1.0未満 0.7以上 (A)	0.7未満 0.3以上 (A)
									従時・異常者数 (A)	受検者数 (a)					
第15学年	男	1													0
第15学年	女	1													0
第16学年	男	2													0
第16学年	女	2													0
第17学年	男	3													0
第17学年	女	2													0
第3学年	男	3													0
第3学年	女	2													0

区 分	性 別	受検者数 (A)	採眼視力 (従来の方法による)			眼の異常・異常			聴覚 (両耳とも)			耳鼻咽喉疾患			皮膚疾患			
			受検者数 (A)	1.0未満 0.7以上 (A)	0.7未満 0.3以上 (A)	受検者数 (A)	従時・異常者数 (A)	受検者数 (A)	従時・異常者数 (A)	受検者数 (A)	従時・異常者数 (A)	受検者数 (A)	耳疾患 (A)	鼻・副鼻腔疾患 (A)	口腔咽頭疾患 摂食・異常 (A)	受検者数 (A)	アトピー性 皮膚炎 (A)	その他の 皮膚疾患 (A)
第15学年	男	1																
第15学年	女	1																
第16学年	男	2																
第16学年	女	2																
第17学年	男	3																
第17学年	女	2																

裏面に続く

学校番号 \_\_\_\_\_ 学年 \_\_\_\_\_  
 〒 \_\_\_\_\_ 市町村 \_\_\_\_\_ 番地 \_\_\_\_\_  
 学校長 ( ) \_\_\_\_\_ 学年主任 ( ) \_\_\_\_\_  
 保健医 ( ) \_\_\_\_\_

文 部 科 学 省

区 分	性 別	受検者数 (A)	採眼			心臓			耳鼻咽喉			皮膚疾患		
			受検者数 (A)	従時・異常者数 (A)	受検者数 (A)	従時・異常者数 (A)	受検者数 (A)	従時・異常者数 (A)	受検者数 (A)	従時・異常者数 (A)	受検者数 (A)	従時・異常者数 (A)	受検者数 (A)	従時・異常者数 (A)
第15学年	男	1												
第15学年	女	1												
第16学年	男	2												
第16学年	女	2												
第17学年	男	3												
第17学年	女	2												

区 分	性 別	受検者数 (A)	歯					採眼視力			聴覚 (両耳とも)			耳鼻咽喉疾患			皮膚疾患			
			受検者数 (A)	知能定率 (A)	未だ検出の あり (A)	性別・咬合 (A)	歯周病 (A)	歯槽の状態 (A)	歯肉の状態 (A)	その他の 異常・異常 (A)	受検者数 (A)	従時・異常者数 (A)	受検者数 (A)	従時・異常者数 (A)	受検者数 (A)	従時・異常者数 (A)	受検者数 (A)	従時・異常者数 (A)	受検者数 (A)	従時・異常者数 (A)
第15学年	男	1																		
第15学年	女	1																		
第16学年	男	2																		
第16学年	女	2																		
第17学年	男	3																		
第17学年	女	2																		

3. 歯周病、歯肉炎及び歯槽膿漏を併発する症例は、歯肉の状態欄に「歯肉の状態」として記載する必要があります。  
 4. 歯周病の重症例は、歯肉の状態欄に「歯肉の状態」として記載する必要があります。

- 指紋用・スマートフォン  
 プレーの設置状況
- 指紋員  
 スクリーン  
 1. 指紋用カメラ  
 2. 指紋認識センサー  
 3. 不正検知  
 4. 他
- その他の説明・異常  
 説明・異常者数

この調査についてのお問い合わせは、下記までお願いします。

〒520-8577

滋賀県大津市京町四丁目1-1

滋賀県総合政策部統計課 商工学事統計担当

電話番号 077-528-3392

滋賀県ホームページ <http://www.pref.shiga.lg.jp/>