

平成23年度  
学校保健統計調査結果  
(滋賀県分)



平成24年3月  
滋賀県総合政策部統計



## はじめに

学校保健統計調査（基幹統計調査）は、幼児、児童および生徒の発育状態および健康状態を明らかにし、学校保健行政上の基礎資料を得るために毎年実施しているもので、発育状態調査と健康状態調査の二つの調査から成り立っています。

この報告書は、平成23年度に実施した「学校保健統計調査」の結果から、**滋賀県**平均値を中心に取りまとめたものです。

教育関係者をはじめとして、関係各方面で広く御活用いただければ幸いです。

この調査の実施にあたり、多大な御協力を賜りました調査実施校（園）ならびに関係各位に対しまして、厚くお礼申し上げますとともに、今後とも一層の御協力を賜りますようお願いいたします。

なお、この調査結果は、速報値であり、後日文部科学省から刊行される「平成23年度学校保健統計調査報告書」が確定値になります。

平成24年3月

滋賀県総合政策部統計課長 樋本 伸夫

# 目 次

I 調査の概要	1
II 調査結果の概要	3
【 発 育 状 態 】	
1. 体格の県平均値	4
2. 体格の全国平均値との比較	6
3. 男女の体格差	9
4. 30年前の昭和56年度(親の世代)の体格との比較	11
5. 「平成5年度生まれの者」と「昭和38年度生まれの者」の年間発育量の比較	13
6. 肥満傾向児および痩身傾向児の出現率	16
7. ローレル指数	17
【 健 康 状 態 】	
主な疾病・異常の被患率等	18
III 統計表	
(滋賀県)	
年齢別身長・体重・座高の平均値および標準偏差	22
年度別年齢別平均身長・体重・座高の推移	23
年齢別疾病・異常被患率等	29
(全国)	
年齢別身長・体重・座高の平均値および標準偏差	32
年齢別疾病・異常被患率等	33
IV 参考資料	
調査票の様式	35

# I 調査の概要

## 1 調査の目的

この調査は、幼児、児童および生徒の発育状態および健康状態を明らかにし、学校保健行政上の基礎資料を得ることを目的とします。

## 2 調査の範囲・対象

調査の範囲は、幼稚園（5歳児（平成23年4月1日現在の満年齢）のみ対象）、小学校、中学校および高等学校のうち、文部科学大臣があらかじめ指定する学校（以下「調査実施校（園）」という。）とし、調査実施校（園）に在籍する幼児、児童および生徒を調査の対象者とします。

ただし、次の人は調査の対象者から除きます。

高等学校の全日制課程および定時制課程に在籍する満18歳以上（平成23年4月1日現在の満年齢）の生徒ならびに通信制課程の生徒。

平成23年度調査は、岩手県、宮城県および福島県を除いて全国44都道府県で実施しています。この調査は、抽出調査であり、3県を除いても全国値には統計的に有意の差は生じません。

## 3 調査事項

- (1) 幼児、児童および生徒の発育状態（身長、体重および座高）
- (2) 幼児、児童および生徒の健康状態（疾病・異常）

## 4 調査の期日および方法

調査は、「学校保健安全法」により毎年6月30日までに実施されている学校における健康診断の結果に基づいて行いました。

## 5 標本抽出の方法

この調査における標本抽出の方法は、発育状態調査が層化二段無作為抽出法、健康状態調査が層化集落抽出法で、抽出手順は次のとおりです。

- ① 学校種別ごとに、児童などの数に応じ、学校を層化します。
  - ② 調査実施校数を層数で割り、1層当たりの割り当て学校数を求めます。
  - ③ 各層内で、調査実施校を単純無作為抽出します。
  - ④ 抽出された学校から、発育状態調査については、年齢別、男女別に系統抽出法により対象児童などを抽出します。健康状態調査については、調査実施校の在学者全員を対象とします。
- なお、調査実施校数と調査対象者数は、次ページの表1のとおりです。

## 6 統計表中の符号

- 0.0 …… 数値が単位未満の場合。
- △ …… 数値が減少、または負の数の場合。
- …… 該当者がいない場合。（平成23年度調査の「裸眼視力1.0未満」の高等学校は回答校なし。）
- … …… 調査対象とならなかった場合。
- X …… 標本サイズが小さい等のため統計数値を公表しない場合。

## 7 調査実施校数等

滋賀県における調査実施校数、調査実施対象者数および抽出率は、次のとおりです。

表1 滋賀県の実施状況

学校種別	総数		実施調査 校(園)数 (校(園))	発育状態調査		健康状態調査	
	学校数 (校(園))	幼児、児童、 生徒数 (人) A		調査対象 者数(人) B	抽出率 (%) B/A	調査対象 者数(人) C	抽出率 (%) C/A
幼稚園	193	7,278	32	1,129	15.5%	1,578	21.7%
小学校	235	86,095	58	5,541	6.4%	33,074	38.4%
中学校	107	43,011	37	4,291	10.0%	19,037	44.3%
高等学校	58	38,606	25	2,179	5.6%	18,499	47.9%
合計	593	174,990	152	13,140	7.5%	72,188	41.3%

- (注)
- ・ 調査対象者数は、幼稚園については5歳児のみ。高等学校については、満18歳以上の生徒および通信制課程の生徒は除きます。
  - ・ 年齢は平成23年4月1日現在の満年齢です。
  - ・ 抽出率は、幼児、児童および生徒総数に占める調査対象者数の割合です。

## Ⅱ 調査結果の概要

### 1 滋賀県の傾向

身長、体重および座高は、男女とも横ばいで推移しています。

### 2 全国との比較

身長、座高は、男女とも多くの年齢で、全国平均値と同じかまたは上回り、体重は、男女ともほとんどの年齢で、全国平均値を下回りました。

17歳女子の座高が全国第1位、7歳男子の身長と15歳女子の身長が全国第3位、7歳男子の座高と14歳女子の身長が全国第4位、16歳女子の身長と17歳女子の身長は全国第5位、13歳男子の体重と14歳女子の体重が全国最下位の第44位になりました。

### 3 「親の世代」との比較

身長、体重は、ほぼ全ての年齢で「親の世代」である30年前（昭和56年度調査）の県平均値を上回っていますが、女子の体重の14歳から17歳などは親の世代を下回っています。

30年前と体格差が最も開く年齢は、男子では、身長が12歳で、体重が17歳で、女子は、身長が10歳で、体重が11歳です。

### 4 主な疾病・異常

「鼻・副鼻腔疾患」、「蛋白検出の者」および「ぜん息」の人の割合は、全ての学校種別で全国平均値を下回っています。また、幼稚園および小学校における「裸眼視力1.0未満」の人の割合は、全国平均値を下回っています。

「むし歯（う歯）」の人の割合は、平成20年度から全ての学校種別で減少傾向にありましたが今年度は、幼稚園および小学校で増加に転じました。

# 【 発 育 状 態 】

## 1 体格の県平均値

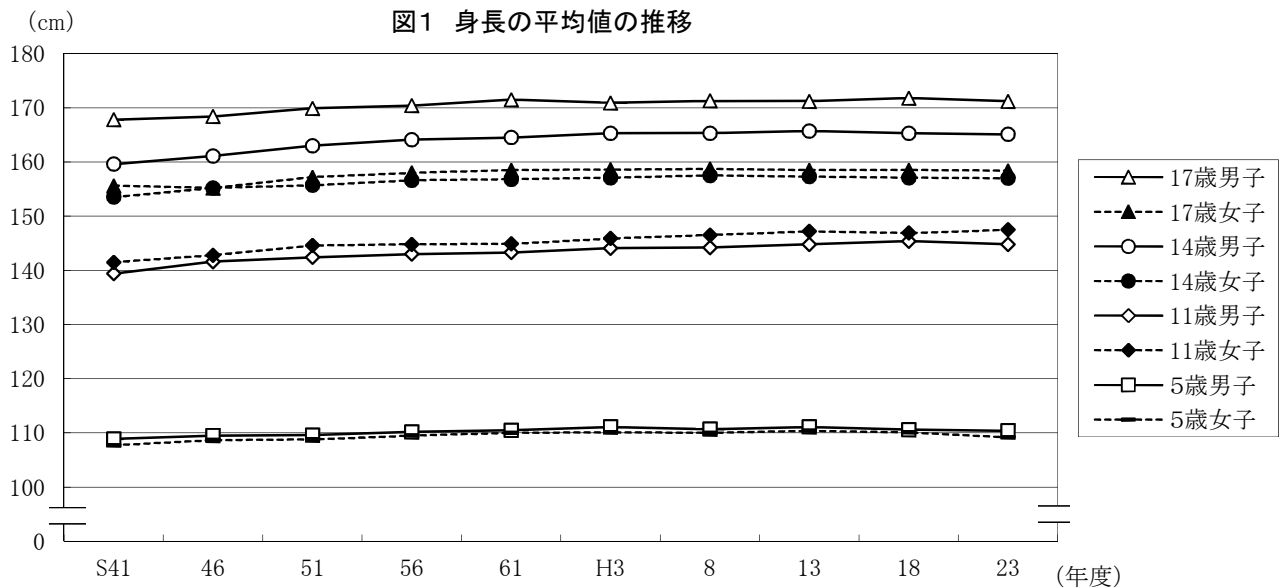
### (1) 身長

男子の身長は、5歳、6歳、9歳、11歳、13歳から17歳で前年度より減少しましたが、それ以外の年齢では同じか増加しました。女子の身長は、5歳、8歳、14歳で前年度より減少しましたが、それ以外の年齢では同じか増加しました。

なお、身長の推移をみると、男女とも横ばいの状況になっています。

また、男子7歳、女子9歳、女子11歳の身長は記録が残っている昭和30年度以降における最高値となりました。

(図1、表2、P23、P24)



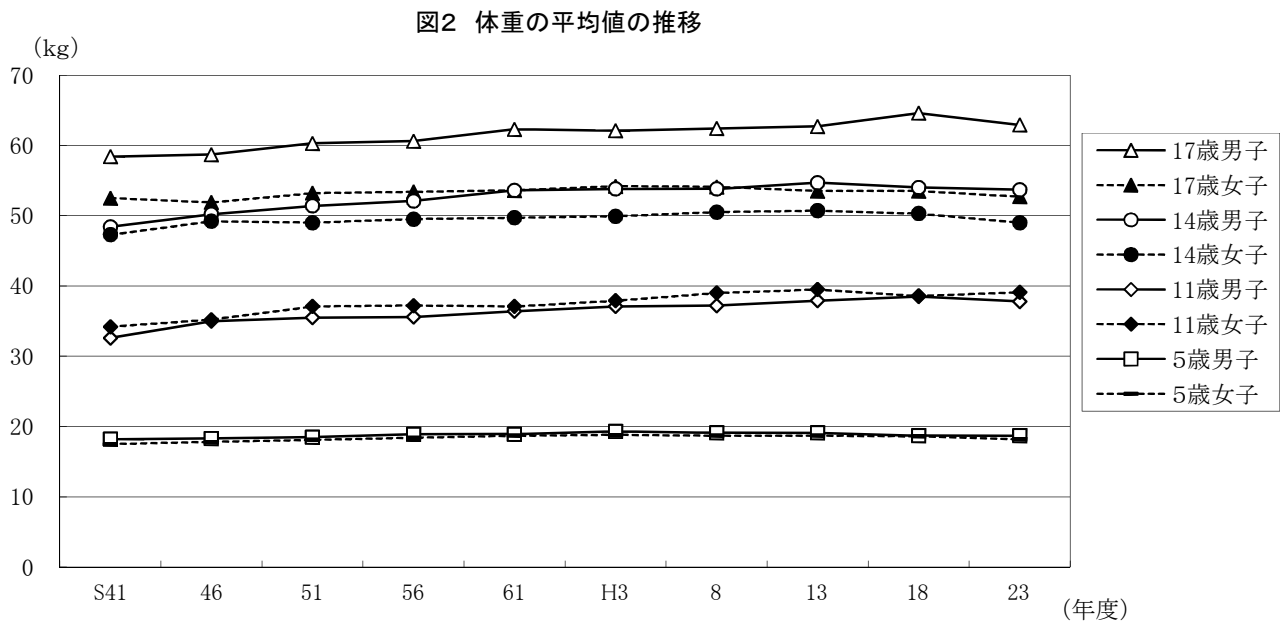
### (2) 体重

男子の体重は、5歳、8歳から10歳、13歳、14歳で前年度より減少しましたが、それ以外の年齢では同じか増加しました。女子の体重は、5歳、8歳、12歳、14歳で前年度より減少しましたが、それ以外の年齢では同じか増加しました。

なお、体重の推移をみると、男女とも横ばいの状況になっています。

また、男子7歳の体重は記録が残っている昭和30年度以降における最高値となりました。

(図2、表2・P25、P26)





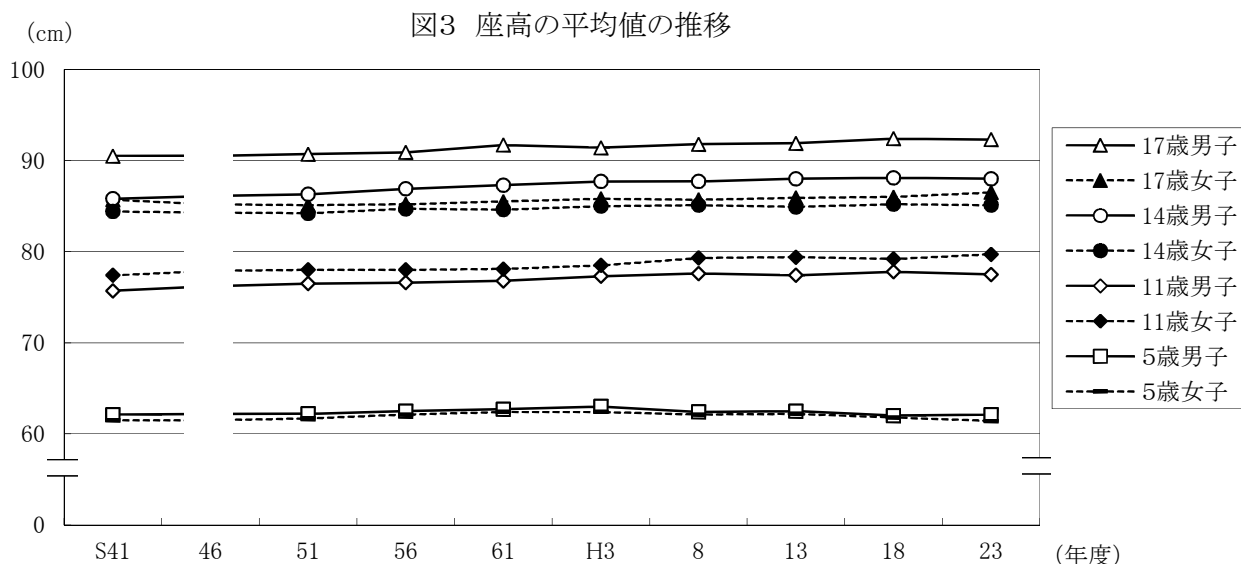
### (3) 座高

男子の座高は、5歳、6歳、9歳、11歳から14歳、16歳、17歳で前年度より減少しましたが、それ以外の年齢では増加しました。女子の座高は、8歳、12歳、16歳で前年度より減少しましたが、それ以外の年齢では同じか増加しました。

なお、座高の推移をみると、男女とも横ばいの状況になっています。

また、男子7歳、男子15歳、女子10歳、女子11歳、女子17歳の座高は記録が残っている昭和30年度以降における最高値となりました。

(図3、表2、P27、P28)



(注) 昭和46年度は座高の調査結果なし。

表2 年齢別・男女別体格の平均値と対前年度差

性別	学校種別	学年	年齢	身長 (cm)		体重 (kg)		座高 (cm)	
				平均値	前年度との差	平均値	前年度との差	平均値	前年度との差
男子	幼稚園		5歳	110.4	△ 0.6	18.7	△ 0.2	62.1	△ 0.2
		小学校	1年生	6歳	116.7	△ 0.1	21.3	0.1	64.9
	2年生		7歳	※123.3	0.8	※24.2	0.3	※68.0	0.4
	3年生		8歳	128.4	0.1	26.9	△ 0.1	70.5	0.1
	4年生		9歳	133.2	△ 0.8	29.7	△ 0.6	72.2	△ 0.5
	5年生		10歳	139.1	0.0	33.4	△ 0.6	75.1	0.1
	6年生		11歳	144.8	△ 0.3	37.8	0.6	77.5	△ 0.1
	中学校	1年生	12歳	152.1	0.1	43.1	0.4	81.0	△ 0.1
		2年生	13歳	158.7	△ 1.2	47.1	△ 1.5	84.6	△ 0.5
		3年生	14歳	165.1	△ 0.6	53.7	△ 0.6	88.0	△ 0.4
	高等学校	1年生	15歳	168.5	△ 0.6	59.1	0.0	※90.7	0.1
		2年生	16歳	169.9	△ 0.4	60.9	0.5	91.4	△ 0.4
3年生		17歳	171.2	△ 0.2	62.9	0.7	92.3	△ 0.1	
女子	幼稚園		5歳	109.2	△ 0.4	18.2	△ 0.1	61.4	0.0
		小学校	1年生	6歳	115.9	0.1	20.9	0.0	64.6
	2年生		7歳	121.5	0.1	23.3	0.2	67.1	0.0
	3年生		8歳	127.3	△ 0.5	26.1	△ 0.4	69.9	△ 0.2
	4年生		9歳	※133.9	0.8	30.0	0.7	72.9	0.3
	5年生		10歳	140.6	0.1	33.9	0.2	※76.2	0.3
	6年生		11歳	※147.5	0.8	39.1	0.9	※79.7	0.6
	中学校	1年生	12歳	152.0	0.0	42.9	△ 0.4	82.2	△ 0.1
		2年生	13歳	155.3	0.1	46.4	0.0	84.1	0.2
		3年生	14歳	157.0	△ 0.2	49.0	△ 0.3	85.1	0.1
	高等学校	1年生	15歳	157.7	0.5	51.0	0.1	85.7	0.2
		2年生	16歳	158.1	0.1	52.3	0.0	85.9	△ 0.1
3年生		17歳	158.4	0.1	52.7	0.0	※86.5	0.5	

(注)「※」印は、記録が残っている昭和30年度以降における過去最高値または同数値。

## 2 体格の全国平均値との比較

### (1) 身長

男子の身長は5歳、9歳、11歳から13歳で全国平均値を下回っていますが、それ以外の各年齢では同じか上回っています。女子の身長は5歳、7歳、8歳で全国平均値を下回り、それ以外の各年齢では上回っています。

都道府県別にみると、7歳男子および15歳女子が全国第3位、14歳女子が全国第4位、16歳女子および17歳女子が全国第5位となっています。

(図4、表3)

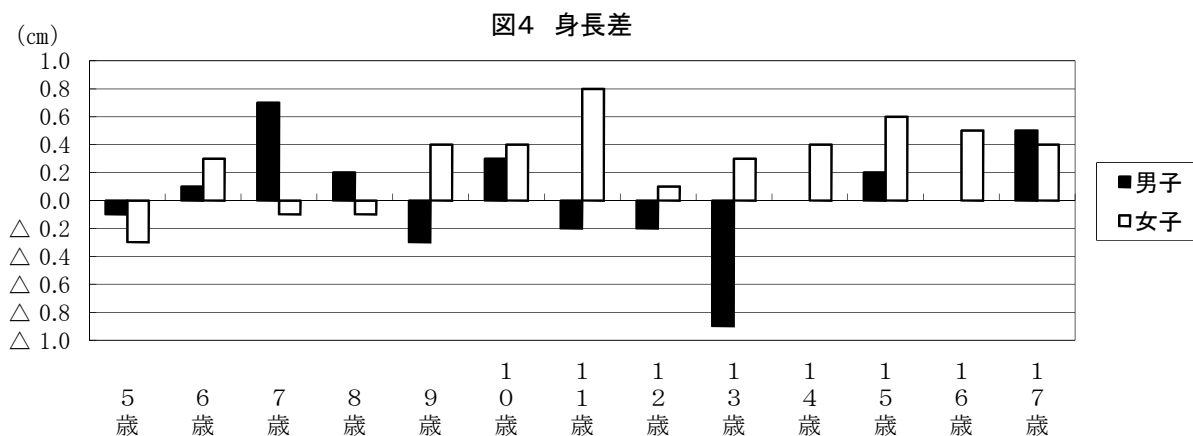


表3 滋賀県と全国の年齢別・男女別身長の平均値の比較

(cm)

性別	学校種別	学年	年齢	滋賀県		全国		差(A-B)
				平均(A)	標準偏差	平均(B)	標準偏差	
男子	幼稚園		5歳	110.4	4.42	110.5	4.68	△ 0.1
	小学校	1年生	6歳	116.7	4.76	116.6	4.90	0.1
		2年生	7歳	123.3	4.96	122.6	5.27	0.7
		3年生	8歳	128.4	5.12	128.2	5.38	0.2
		4年生	9歳	133.2	5.61	133.5	5.70	△ 0.3
		5年生	10歳	139.1	6.40	138.8	6.10	0.3
		6年生	11歳	144.8	6.79	145.0	7.07	△ 0.2
	中学校	1年生	12歳	152.1	7.99	152.3	8.01	△ 0.2
		2年生	13歳	158.7	8.18	159.6	7.75	△ 0.9
		3年生	14歳	165.1	6.69	165.1	6.71	0.0
高等学校	1年生	15歳	168.5	5.90	168.3	6.03	0.2	
	2年生	16歳	169.9	5.92	169.9	5.72	0.0	
	3年生	17歳	171.2	5.94	170.7	5.79	0.5	
女子	幼稚園		5歳	109.2	4.62	109.5	4.67	△ 0.3
	小学校	1年生	6歳	115.9	4.92	115.6	4.89	0.3
		2年生	7歳	121.5	4.78	121.6	5.13	△ 0.1
		3年生	8歳	127.3	5.39	127.4	5.51	△ 0.1
		4年生	9歳	133.9	6.64	133.5	6.18	0.4
		5年生	10歳	140.6	6.77	140.2	6.75	0.4
		6年生	11歳	147.5	6.82	146.7	6.70	0.8
	中学校	1年生	12歳	152.0	6.09	151.9	5.94	0.1
		2年生	13歳	155.3	5.65	155.0	5.49	0.3
		3年生	14歳	157.0	5.25	156.6	5.30	0.4
	高等学校	1年生	15歳	157.7	5.34	157.1	5.25	0.6
		2年生	16歳	158.1	5.07	157.6	5.34	0.5
		3年生	17歳	158.4	5.25	158.0	5.31	0.4

## (2) 体 重

男子の体重は、7歳で全国平均値を上回っていますが、それ以外の年齢では、同じか下回っています。女子の体重は、6歳、9歳、11歳で全国平均値を上回っていますが、それ以外の年齢では、下回っています。

都道府県別にみると、13歳男子および14歳女子が全国第44位の最下位になっています。

(図5、表4)

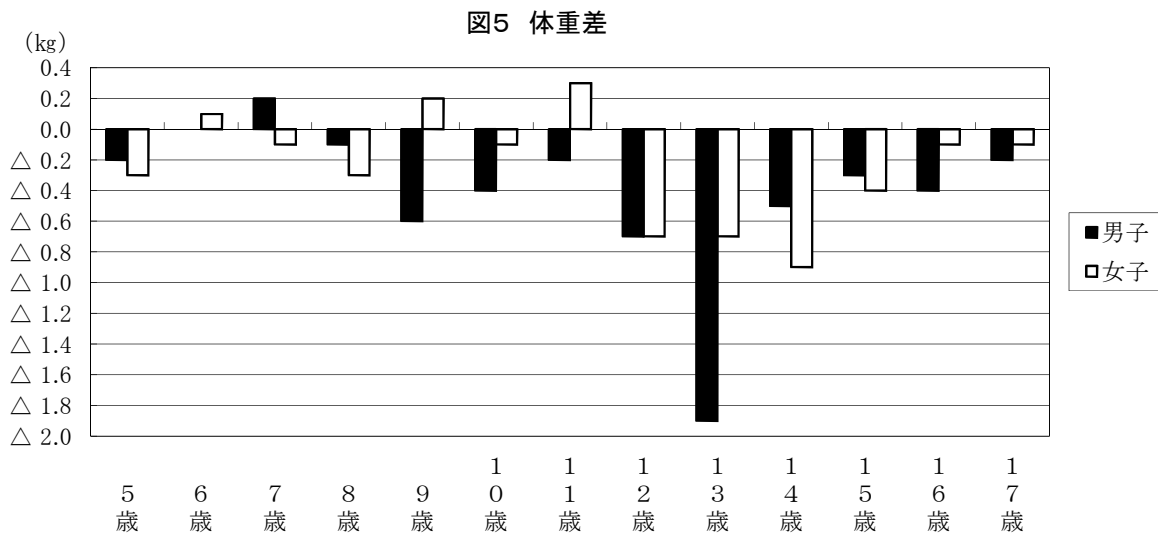


表4 滋賀県と全国の年齢別・男女別体重の平均値の比較

(kg)

性別	学校種別	学年	年齢	滋賀県		全国		差(A-B)
				平均(A)	標準偏差	平均(B)	標準偏差	
男子	幼稚園		5歳	18.7	2.48	18.9	2.57	△ 0.2
	小学校	1年生	6歳	21.3	3.18	21.3	3.28	0.0
		2年生	7歳	24.2	3.95	24.0	4.16	0.2
		3年生	8歳	26.9	4.26	27.0	5.02	△ 0.1
		4年生	9歳	29.7	5.61	30.3	5.95	△ 0.6
		5年生	10歳	33.4	6.75	33.8	7.27	△ 0.4
		6年生	11歳	37.8	7.93	38.0	8.23	△ 0.2
	中学校	1年生	12歳	43.1	9.89	43.8	9.65	△ 0.7
		2年生	13歳	47.1	9.42	49.0	9.98	△ 1.9
		3年生	14歳	53.7	9.80	54.2	9.94	△ 0.5
	高等学校	1年生	15歳	59.1	10.28	59.4	10.93	△ 0.3
		2年生	16歳	60.9	10.29	61.3	10.43	△ 0.4
		3年生	17歳	62.9	9.34	63.1	10.58	△ 0.2
女子	幼稚園		5歳	18.2	2.38	18.5	2.51	△ 0.3
	小学校	1年生	6歳	20.9	3.04	20.8	3.14	0.1
		2年生	7歳	23.3	3.82	23.4	3.79	△ 0.1
		3年生	8歳	26.1	4.40	26.4	4.73	△ 0.3
		4年生	9歳	30.0	5.71	29.8	5.76	0.2
		5年生	10歳	33.9	6.56	34.0	6.90	△ 0.1
		6年生	11歳	39.1	7.49	38.8	7.77	0.3
	中学校	1年生	12歳	42.9	7.60	43.6	8.08	△ 0.7
		2年生	13歳	46.4	7.20	47.1	7.82	△ 0.7
		3年生	14歳	49.0	6.81	49.9	7.61	△ 0.9
	高等学校	1年生	15歳	51.0	7.98	51.4	7.93	△ 0.4
		2年生	16歳	52.3	7.34	52.4	7.77	△ 0.1
		3年生	17歳	52.7	7.39	52.8	7.81	△ 0.1

### (3) 座高

男子の座高は、9歳、11歳から14歳で全国平均値を下回っていますが、それ以外の各年齢では同じかまたは上回っています。女子の座高は、7歳で全国平均値を下回っていますが、それ以外の各年齢では、同じかまたは上回っています。

都道府県別にみると、17歳女子が全国第1位、7歳男子が全国第4位になっています。

(図6、表5)

図6 座高差

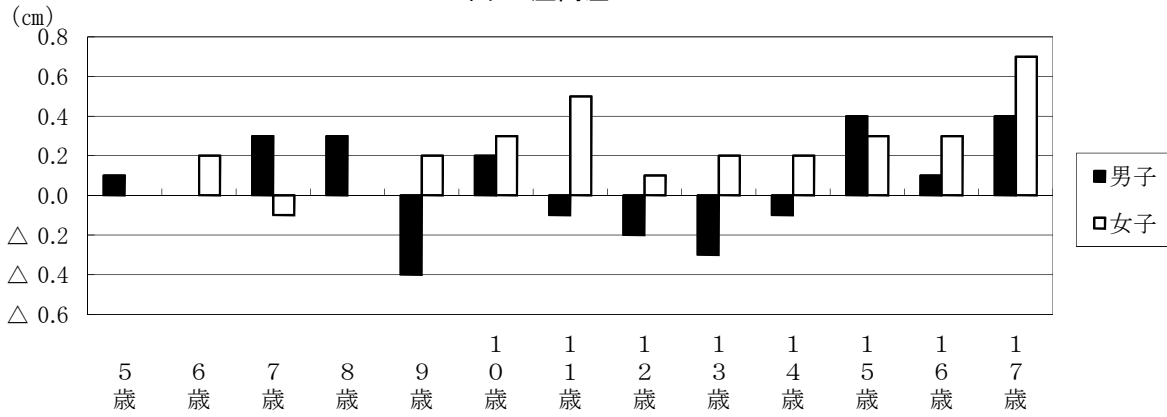


表5 滋賀県と全国の年齢別・男女別座高の平均値の比較

(cm)

性別	学校種別	学年	年齢	滋賀県		全国		差(A-B)
				平均(A)	標準偏差	平均(B)	標準偏差	
男子	幼稚園		5歳	62.1	2.62	62.0	2.86	0.1
	小学校	1年生	6歳	64.9	2.76	64.9	2.87	0.0
		2年生	7歳	68.0	2.81	67.7	2.99	0.3
		3年生	8歳	70.5	2.84	70.2	3.04	0.3
		4年生	9歳	72.2	3.07	72.6	3.11	△ 0.4
		5年生	10歳	75.1	3.58	74.9	3.29	0.2
		6年生	11歳	77.5	3.55	77.6	3.76	△ 0.1
	中学校	1年生	12歳	81.0	4.41	81.2	4.47	△ 0.2
		2年生	13歳	84.6	4.75	84.9	4.50	△ 0.3
		3年生	14歳	88.0	4.03	88.1	4.02	△ 0.1
	高等学校	1年生	15歳	90.7	3.29	90.3	3.51	0.4
		2年生	16歳	91.4	3.27	91.3	3.18	0.1
		3年生	17歳	92.3	3.15	91.9	3.20	0.4
女子	幼稚園		5歳	61.4	2.63	61.4	2.81	0.0
	小学校	1年生	6歳	64.6	2.81	64.4	2.82	0.2
		2年生	7歳	67.1	2.78	67.2	2.89	△ 0.1
		3年生	8歳	69.9	3.00	69.9	3.09	0.0
		4年生	9歳	72.9	3.57	72.7	3.41	0.2
		5年生	10歳	76.2	3.93	75.9	3.78	0.3
		6年生	11歳	79.7	4.01	79.2	3.94	0.5
	中学校	1年生	12歳	82.2	3.60	82.1	3.62	0.1
		2年生	13歳	84.1	3.29	83.9	3.26	0.2
		3年生	14歳	85.1	2.95	84.9	3.05	0.2
	高等学校	1年生	15歳	85.7	2.78	85.4	2.93	0.3
		2年生	16歳	85.9	2.66	85.6	2.96	0.3
		3年生	17歳	86.5	3.04	85.8	2.96	0.7

### 3 男女の体格差

各年齢の男子の身長、体重および座高から女子の身長、体重および座高を各項目ごとに差し引いて得られる男女の体格差は、8歳までは身長、体重および座高の全てで男子が女子を上回っていますが、その後、9歳から11歳では全ての項目で女子が男子を上回り、13歳以降は、再び男子が女子を全ての項目で上回っています。

年齢が進むにつれて男女の体格差の開きは次第に大きくなり、男女の体格差が最も大きい17歳では、身長は12.8cm、体重は10.2kg、座高は5.8cmの差になっています。

全国平均値で男女の体格差を比較してみても、滋賀県と同様の傾向がみられます。

(図7、図8、表6)

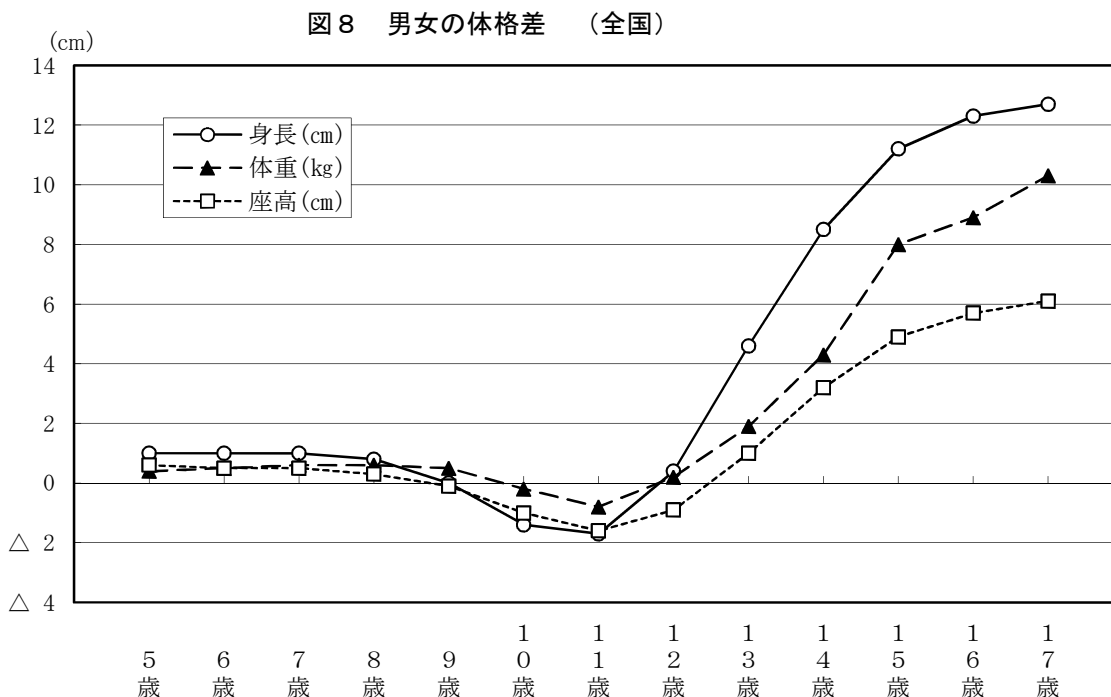
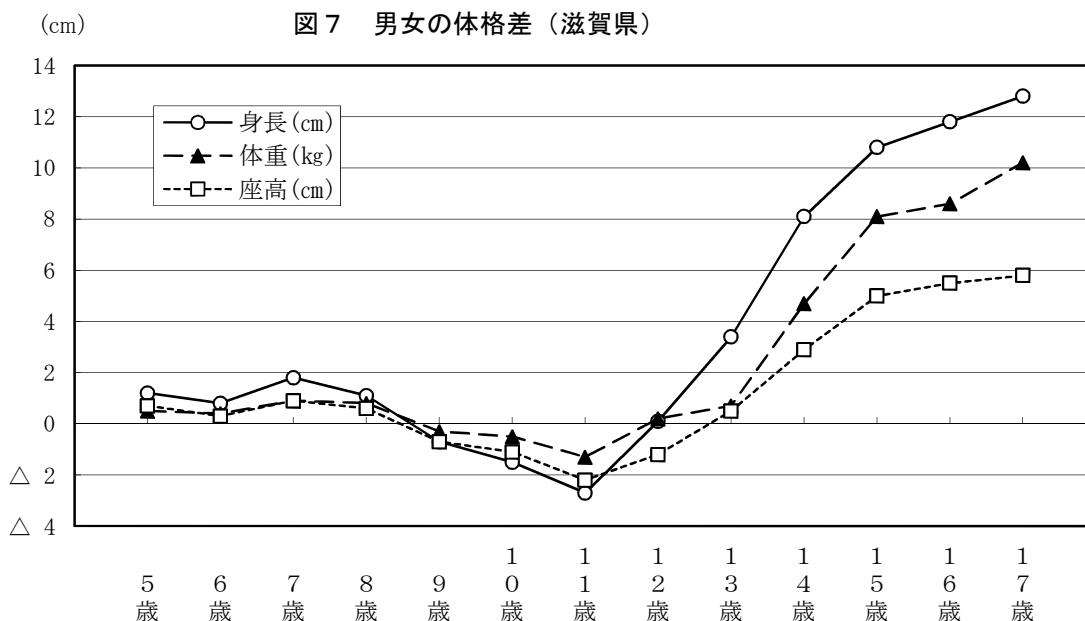


表6 男女の体格差(滋賀県、全国)

学校 種別	学年	年齢	身長(cm)		体重(kg)		座高(cm)	
			滋賀県	全国	滋賀県	全国	滋賀県	全国
幼稚園		5歳	1.2	1.0	0.5	0.4	0.7	0.6
小学校	1年生	6歳	0.8	1.0	0.4	0.5	0.3	0.5
	2年生	7歳	1.8	1.0	0.9	0.6	0.9	0.5
	3年生	8歳	1.1	0.8	0.8	0.6	0.6	0.3
	4年生	9歳	△ 0.7	0.0	△ 0.3	0.5	△ 0.7	△ 0.1
	5年生	10歳	△ 1.5	△ 1.4	△ 0.5	△ 0.2	△ 1.1	△ 1.0
	6年生	11歳	△ 2.7	△ 1.7	△ 1.3	△ 0.8	△ 2.2	△ 1.6
中学校	1年生	12歳	0.1	0.4	0.2	0.2	△ 1.2	△ 0.9
	2年生	13歳	3.4	4.6	0.7	1.9	0.5	1.0
	3年生	14歳	8.1	8.5	4.7	4.3	2.9	3.2
高等学校	1年生	15歳	10.8	11.2	8.1	8.0	5.0	4.9
	2年生	16歳	11.8	12.3	8.6	8.9	5.5	5.7
	3年生	17歳	12.8	12.7	10.2	10.3	5.8	6.1

(注) 体格差とは、各年齢の男子の身長、体重および座高から女子の身長、体重および座高を差し引いたものです。

## 4 30年前の昭和56年度（親の世代）の体格との比較

平成23年度の調査結果を、30年前の昭和56年度（親の世代）の調査結果と比較してみると、ほとんどの年齢で平成23年度の結果が上回っていますが、女子の体重の14歳から17歳までなど一部の年齢では昭和56年度の結果が上回っています。

このうち、30年前の体格との差が最も大きい年齢をみると、男子については、身長が12歳で2.0cm、体重が17歳で2.3kgの差になっています。女子については、身長が10歳で2.8cm、体重が11歳で1.9kgの差になっています。

(図9、図10、表7)

図9 平成23年度と昭和56年度の年齢別体格の比較(身長)

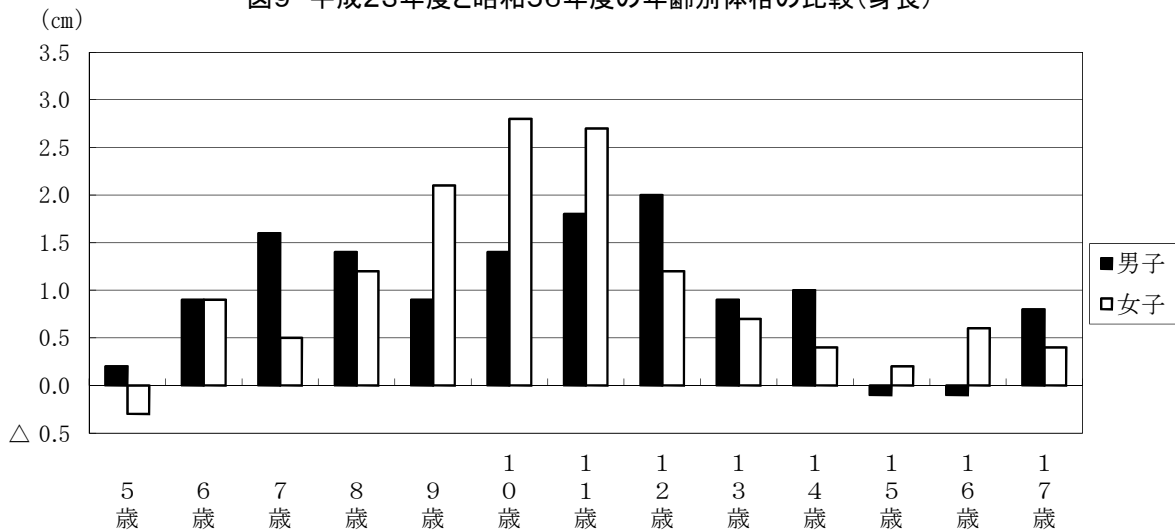
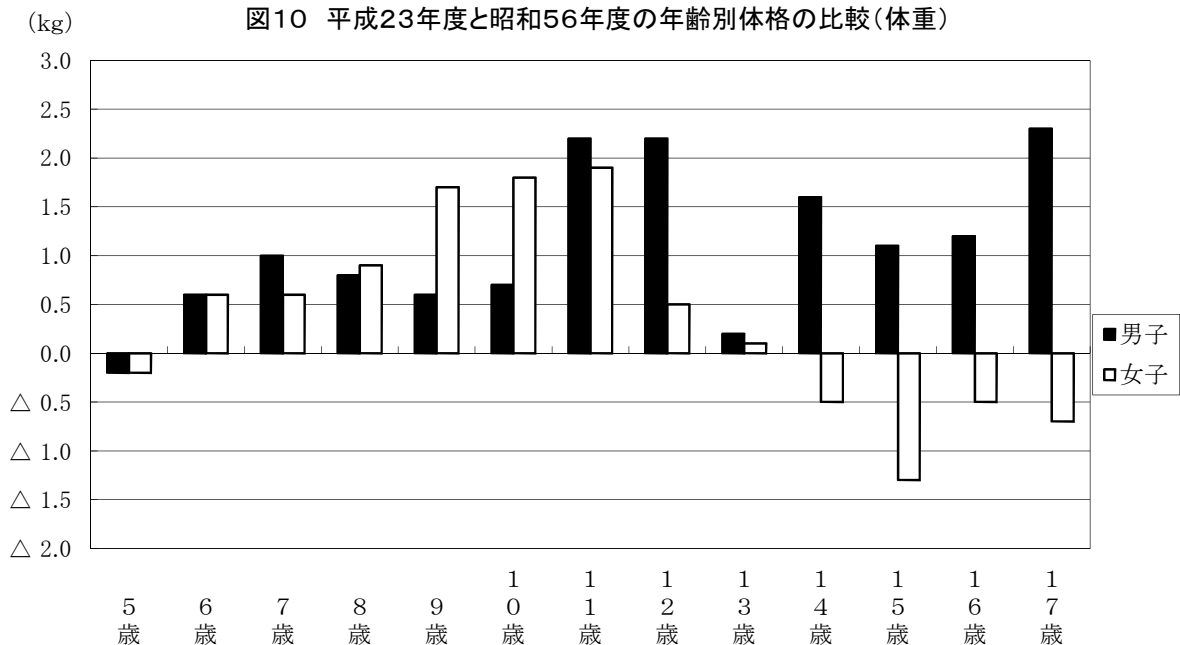


図10 平成23年度と昭和56年度の年齢別体格の比較(体重)



(注) 図9、10は、平成23年度の数値と昭和56年度数値との差を表しています。

表7 平成23年度と昭和56年度の年齢別体格の比較

性別	学校種別	学年	年齢	身長(cm)			体重(kg)		
				平成23年度	昭和56年度	差(平23-昭56)	平成23年度	昭和56年度	差(平23-昭56)
男子	幼稚園		5歳	110.4	110.2	0.2	18.7	18.9	△ 0.2
	小学校	1年生	6歳	116.7	115.8	0.9	21.3	20.7	0.6
		2年生	7歳	123.3	121.7	1.6	24.2	23.2	1.0
		3年生	8歳	128.4	127.0	1.4	26.9	26.1	0.8
		4年生	9歳	133.2	132.3	0.9	29.7	29.1	0.6
		5年生	10歳	139.1	137.7	1.4	33.4	32.7	0.7
		6年生	11歳	144.8	143.0	1.8	37.8	35.6	2.2
	中学校	1年生	12歳	152.1	150.1	※2.0	43.1	40.9	2.2
		2年生	13歳	158.7	157.8	0.9	47.1	46.9	0.2
		3年生	14歳	165.1	164.1	1.0	53.7	52.1	1.6
	高等学校	1年生	15歳	168.5	168.6	△ 0.1	59.1	58.0	1.1
		2年生	16歳	169.9	170.0	△ 0.1	60.9	59.7	1.2
3年生		17歳	171.2	170.4	0.8	62.9	60.6	※2.3	
女子	幼稚園		5歳	109.2	109.5	△ 0.3	18.2	18.4	△ 0.2
	小学校	1年生	6歳	115.9	115.0	0.9	20.9	20.3	0.6
		2年生	7歳	121.5	121.0	0.5	23.3	22.7	0.6
		3年生	8歳	127.3	126.1	1.2	26.1	25.2	0.9
		4年生	9歳	133.9	131.8	2.1	30.0	28.3	1.7
		5年生	10歳	140.6	137.8	※2.8	33.9	32.1	1.8
		6年生	11歳	147.5	144.8	2.7	39.1	37.2	※1.9
	中学校	1年生	12歳	152.0	150.8	1.2	42.9	42.4	0.5
		2年生	13歳	155.3	154.6	0.7	46.4	46.3	0.1
		3年生	14歳	157.0	156.6	0.4	49.0	49.5	△ 0.5
	高等学校	1年生	15歳	157.7	157.5	0.2	51.0	52.3	△ 1.3
		2年生	16歳	158.1	157.5	0.6	52.3	52.8	△ 0.5
3年生		17歳	158.4	158.0	0.4	52.7	53.4	△ 0.7	

(注)・差は、平成23年度の数値から昭和56年度の数値を引いたものです。

・「※」印は、体格差の最大値を示します。



## 5 「平成5年度生まれの者」と「昭和38年度生まれの者」の年間発育量の比較

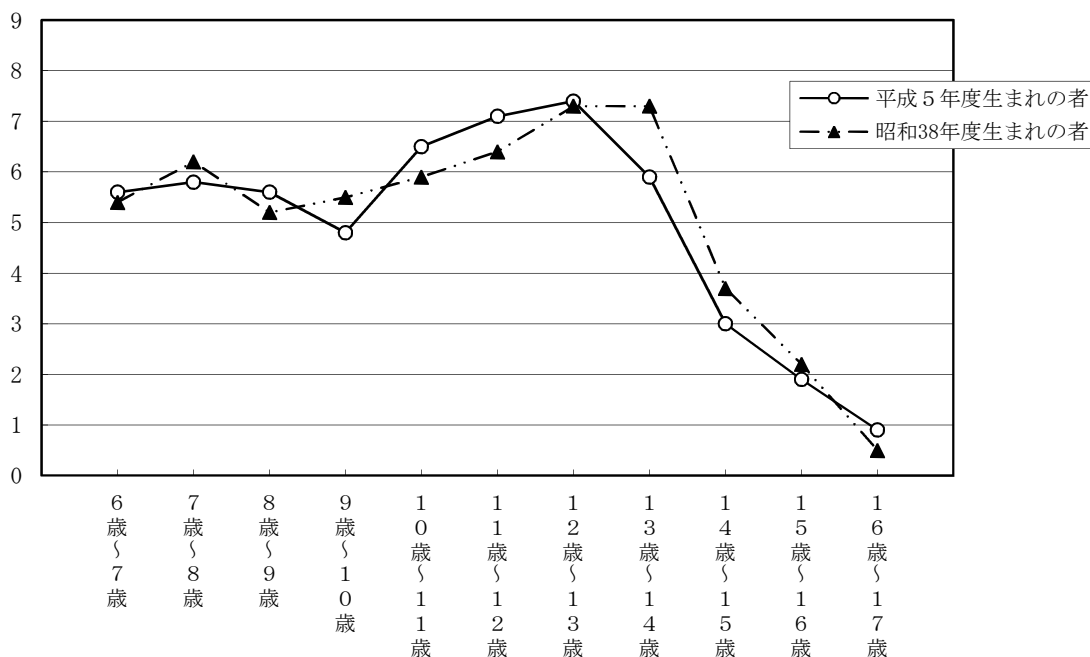
平成23年度調査で17歳（平成5年度生まれ）の者と、30年前の昭和56年度調査で17歳（昭和38年度生まれ）の者（親の世代）の6歳から17歳までの各年齢間における身長、体重の年間発育量について比較すると、以下のとおりになります。

### (1) 身長

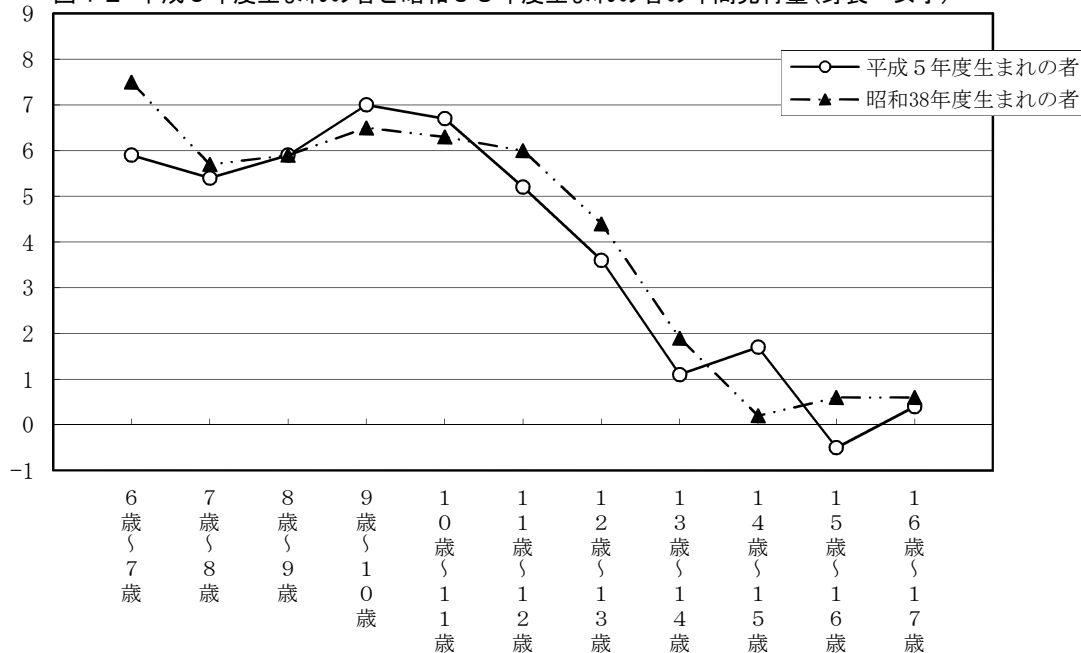
身長の年間発育量について「平成5年度生まれの者」と「昭和38年度生まれの者」とを比較すると、最大の年間発育量を示す時期は、男子では、「平成5年度生まれの者」が12歳～13歳（年間発育量7.4cm）、「昭和38年度生まれの者」は12歳～13歳と13歳～14歳（同7.3cm）になっています。女子では、「平成5年度生まれの者」が9歳～10歳（同7.0cm）、「昭和38年度生まれの者」は6歳～7歳（同7.5cm）になっています。

（図11、図12、表8）

(cm) 図11 平成5年度生まれの者と昭和38年度生まれの者の年間発育量（身長・男子）



(cm) 図12 平成5年度生まれの者と昭和38年度生まれの者の年間発育量（身長・女子）

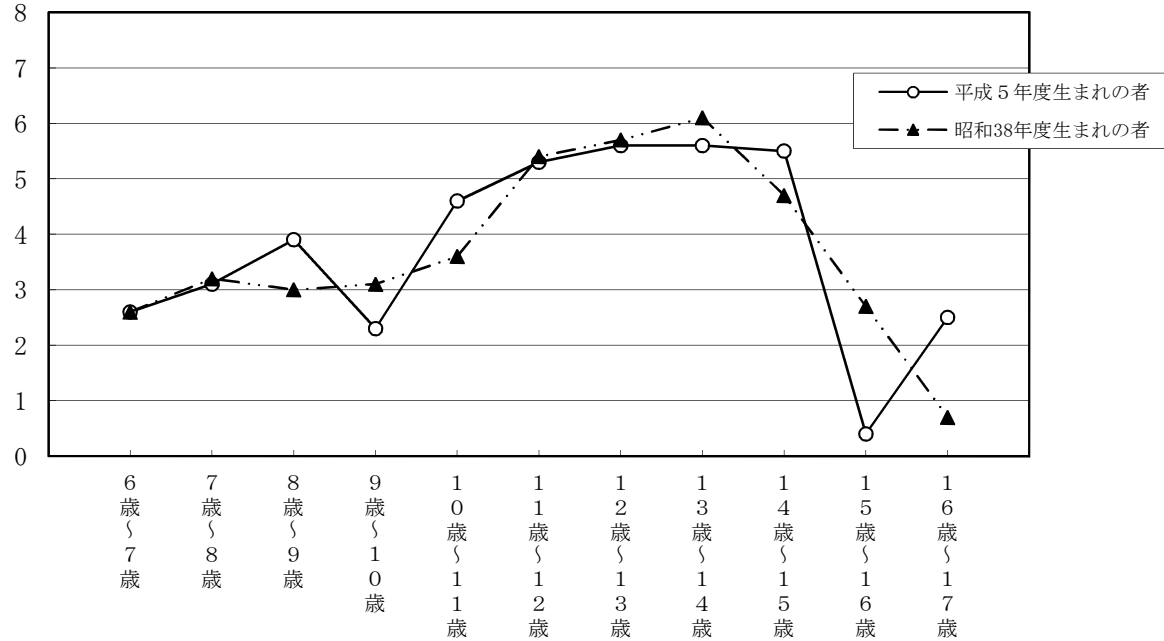


## (2) 体重

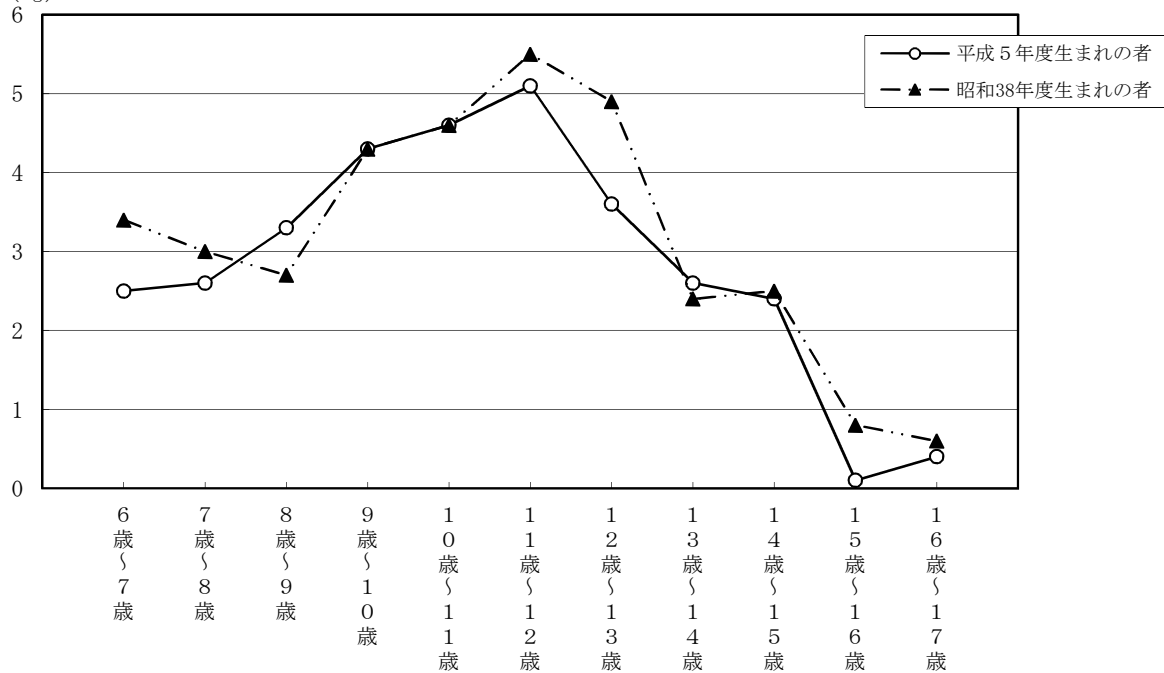
体重の年間発育量について「平成5年度生まれの者」と「昭和38年度生まれの者」とを比較すると、最大の年間発育量を示す時期は、男子では、「平成5年度生まれの者」が12歳～13歳と13歳～14歳（年間発育量5.6kg）、「昭和38年度生まれの者」は13歳～14歳（同6.1kg）になっています。女子では、「平成5年度生まれの者」、「昭和38年度生まれの者」ともに11歳～12歳になっています。

(図13、図14、表8)

(kg) 図13 平成5年度生まれの者と昭和38年度生まれの者の年間発育量(体重・男子)



(kg) 図14 平成5年度生まれの者と昭和38年度生まれの者の年間発育量(体重・女子)



**(3) 11年間(小1～高3)の総発育量の比較**

身長が発育量を小学校の時期(6歳から12歳までの時期)と中学校・高等学校の時期(12歳から17歳までの時期)とに分けてみると、男子の発育量は、小学校の時期は「平成5年度生まれの者」が35.4cm、「昭和38年度生まれの者」は34.6cmで、「平成5年度生まれの者」の方が大きくなっていますが、中学校・高等学校の時期は「平成5年度生まれの者」が19.1cm、「昭和38年度生まれの者」は21.0cmで、逆に「昭和38年度生まれの者」の方が大きくなっています。女子の発育量は、小学校の時期と中学校・高等学校の時期ともに「昭和38年度生まれの者」の方が大きくなっています。

なお、「平成5年度生まれの者」の6歳から17歳までの11年間の総発育量は、「昭和38年度生まれの者」よりも男子は1.1cm、女子は3.2cmそれぞれ小さくなっています。

また、同様に体重の発育量を小学校の時期と中学校・高等学校の時期とに分けてみると、男子の発育量は、小学校の時期は「平成5年度生まれの者」の方が大きく、中学校・高等学校の時期は「昭和38年度生まれの者」の方が大きくなっています。女子の発育量は、小学校の時期と中学校・高等学校の時期ともに「昭和38年度生まれの者」の方が大きくなっています。

なお、「平成5年度生まれの者」の6歳から17歳までの11年間の総発育量は、「昭和38年度生まれの者」よりも男子は0.6kg大きく、女子は3.2kg小さくなっています。

(表8)

**表8 「平成5年度生まれの者」と「昭和38年度生まれの者」の年間発育量**

性別	年齢区分	身長(cm)				体重(kg)				
		平成5年度 生まれの者		昭和38年度 生まれの者		平成5年度 生まれの者		昭和38年度 生まれの者		
男子	6歳(小1)～7歳(小2)	5.6		5.4		2.6		2.6		
	7歳(小2)～8歳(小3)	5.8		6.2		3.1		3.2		
	8歳(小3)～9歳(小4)	5.6	35.4	5.2	34.6	3.9	21.8	3.0	20.9	
	9歳(小4)～10歳(小5)	4.8		5.5		2.3		3.1		
	10歳(小5)～11歳(小6)	6.5		5.9		4.6		3.6		
	11歳(小6)～12歳(中1)	7.1		6.4		5.3		5.4		
	12歳(中1)～13歳(中2)	7.4		7.3		5.6		5.7		
	13歳(中2)～14歳(中3)	5.9		7.3		5.6		6.1		
	14歳(中3)～15歳(高1)	3.0	19.1	3.7	21.0	5.5	19.6	4.7	19.9	
	15歳(高1)～16歳(高2)	1.9		2.2		0.4		2.7		
	16歳(高2)～17歳(高3)	0.9		0.5		2.5		0.7		
	11年間の総発育量		54.5		55.6		41.4		40.8	
	年間発育量の最も大きい年齢		12歳～13歳		12歳～13歳 13歳～14歳		12歳～13歳 13歳～14歳		13歳～14歳	
	女子	6歳(小1)～7歳(小2)	5.9		7.5		2.5		3.4	
		7歳(小2)～8歳(小3)	5.4		5.7		2.6		3.0	
		8歳(小3)～9歳(小4)	5.9	36.1	5.9	37.9	3.3	22.4	2.7	23.5
9歳(小4)～10歳(小5)		7.0		6.5		4.3		4.3		
10歳(小5)～11歳(小6)		6.7		6.3		4.6		4.6		
11歳(小6)～12歳(中1)		5.2		6.0		5.1		5.5		
12歳(中1)～13歳(中2)		3.6		4.4		3.6		4.9		
13歳(中2)～14歳(中3)		1.1		1.9		2.6		2.4		
14歳(中3)～15歳(高1)		1.7	6.3	0.2	7.7	2.4	9.1	2.5	11.2	
15歳(高1)～16歳(高2)		△0.5		0.6		0.1		0.8		
16歳(高2)～17歳(高3)		0.4		0.6		0.4		0.6		
11年間の総発育量		42.4		45.6		31.5		34.7		
年間発育量の最も大きい年齢		9歳～10歳		6歳～7歳		11歳～12歳		11歳～12歳		

(注)・年間発育量は、たとえば平成5年度生まれの者の「6～7歳」の年間発育量は、平成13年度調査の7歳の体格から平成12年度調査の6歳の体格を引いたものです。

- ・11年間の総発育量は、6歳から17歳になるまでの発育量の合計です。
- ・平成5年度生まれの者とは、平成5年4月2日から平成6年4月1日までに生まれた者で、平成12年度調査の6歳、平成23年度調査の17歳です。
- ・昭和38年度生まれの者とは、昭和38年4月2日から昭和39年4月1日までに生まれた者で、昭和45年度調査の6歳、昭和56年度調査の17歳です。

## 6 肥満傾向児および痩身傾向児の出現率

### (1) 肥満傾向児の出現率

滋賀県における肥満傾向児の出現率を年齢別にみると、男子では、15歳が11.62%と最も高く、10%を超えています。女子では、10歳が7.52%と最も高くなっています。

これを全国平均値と比べると、男子、女子ともにいずれの年齢でも全国平均値より肥満傾向児の出現率が低くなっています。

また、都道府県別にみると、男子の8歳が全国第43位になっています。

(表9)

### (2) 痩身傾向児の出現率

痩身傾向児の出現率を年齢別にみると、男子では、15歳の3.32%が最も高く、女子では、13歳の5.61%が最も高くなっています。

これを全国平均値と比べると、男子では8歳、11歳、14歳、16歳、17歳以外の年齢、女子では6歳、7歳、11歳、12歳、17歳以外の年齢で全国平均値より痩身傾向児の出現率が高くなっています。

また、都道府県別にみると、男子で13歳が全国第1位、女子で13歳、16歳が全国第1位、14歳が全国第3位になっています。

(表9)

表9 滋賀県と全国の年齢別・男女別肥満傾向児および痩身傾向児の出現率の比較

(単位:%)

性別	学校種別	学年	年齢	肥満傾向児			痩身傾向児			
				滋賀県(A)	全国(B)	差(A-B)	滋賀県(C)	全国(D)	差(C-D)	
男子	幼稚園		5歳	1.33	2.14	△ 0.81	-	0.33	△ 0.33	
		小学校	1年生	6歳	3.71	3.75	△ 0.04	0.66	0.40	0.26
	2年生		7歳	4.43	5.18	△ 0.75	0.95	0.54	0.41	
	3年生		8歳	4.21	6.70	△ 2.49	0.83	1.17	△ 0.34	
	4年生		9歳	7.06	8.39	△ 1.33	1.64	1.50	0.14	
	5年生		10歳	7.13	9.42	△ 2.29	3.27	2.69	0.58	
	6年生		11歳	9.39	9.46	△ 0.07	2.39	3.05	△ 0.66	
	中学校	1年生	12歳	9.58	10.25	△ 0.67	3.09	2.43	0.66	
		2年生	13歳	6.42	9.02	△ 2.60	2.74	1.55	1.19	
		3年生	14歳	7.42	8.48	△ 1.06	1.57	1.73	△ 0.16	
	高等学校	1年生	15歳	11.62	11.99	△ 0.37	3.32	2.60	0.72	
		2年生	16歳	8.21	11.16	△ 2.95	0.72	1.82	△ 1.10	
		3年生	17歳	9.22	11.54	△ 2.32	1.11	1.54	△ 0.43	
	女子	幼稚園		5歳	2.23	2.40	△ 0.17	0.63	0.40	0.23
			小学校	1年生	6歳	3.72	3.93	△ 0.21	0.43	0.65
2年生		7歳		3.99	4.86	△ 0.87	0.18	0.55	△ 0.37	
3年生		8歳		3.99	5.94	△ 1.95	1.14	1.03	0.11	
4年生		9歳		6.31	6.82	△ 0.51	2.19	1.96	0.23	
5年生		10歳		7.52	7.71	△ 0.19	3.04	2.64	0.40	
6年生		11歳		5.35	8.12	△ 2.77	2.89	2.98	△ 0.09	
中学校		1年生	12歳	7.00	8.51	△ 1.51	3.63	4.32	△ 0.69	
		2年生	13歳	5.57	7.49	△ 1.92	5.61	3.91	1.70	
		3年生	14歳	5.93	7.43	△ 1.50	3.33	2.61	0.72	
高等学校		1年生	15歳	5.93	8.26	△ 2.33	3.87	2.65	1.22	
		2年生	16歳	5.79	7.33	△ 1.54	4.03	2.22	1.81	
		3年生	17歳	5.40	7.76	△ 2.36	0.28	1.89	△ 1.61	

(注)「-」は、該当者がいません。

肥満傾向児とは、性別・年齢別・身長別標準体重から肥満度を求め、肥満度が20%以上の者です。

痩身傾向児とは、性別・年齢別・身長別標準体重から肥満度を求め、肥満度が△20%以下の者です。

肥満度 = (実測体重 - 身長別標準体重) / 身長別標準体重 × 100(%)

## 7 ローレル指数

幼児、児童および生徒の体型を表す指数としては、一般にローレル指数を用います。

このローレル指数を男女別に年齢的变化を比較すると、男女ともほぼ同じ値で幼年期から下降していきませんが、男子の場合は、高校生になる頃から、女子の場合は、中学生になる頃から次第に指数が上昇していきます。

(図15、表10)

ローレル指数とは、幼児・児童・生徒の肥満状態を知る上で便利な指数で、学年全体の傾向や年次推移など集団の傾向を表すのに用いられます。

$$\text{ローレル指数} = \frac{\text{体重 (kg)}}{\text{身長 (cm)}^3} \times 10^7$$

〔ローレル指数の分類〕

やせすぎ	99以下
やややせている	100～114
標準	115～144
やや太っている	145～159
太りすぎ	160以上

図15 年齢別・男女別ローレル指数

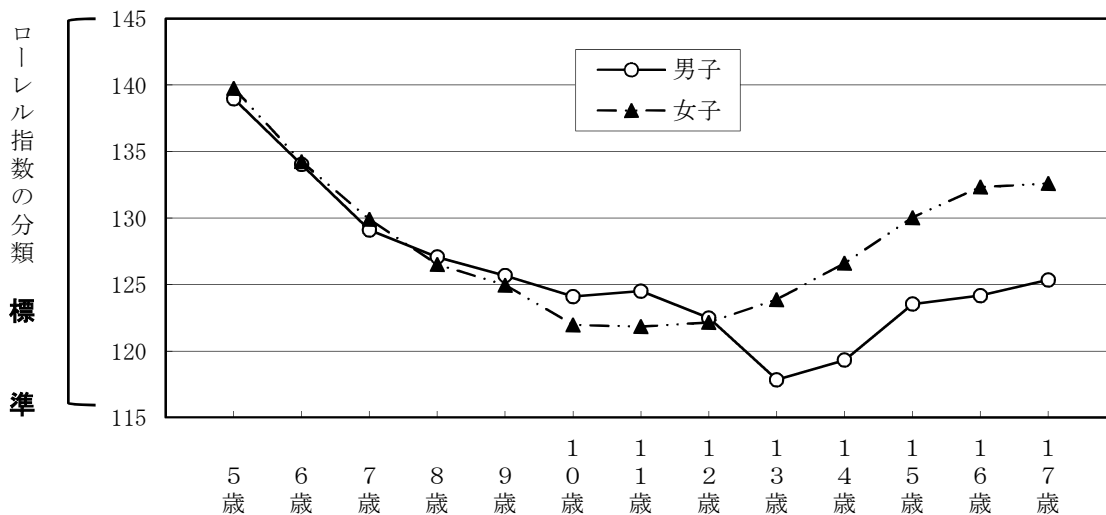


表10 年齢別・男女別ローレル指数

学校種別	学年	年齢	男子		女子	
			ローレル指数	前年度との差	ローレル指数	前年度との差
幼稚園		5歳	139.0	0.8	139.8	0.8
小学校	1年生	6歳	134.0	1.0	134.2	△ 0.4
	2年生	7歳	129.1	△ 0.9	129.9	0.8
	3年生	8歳	127.1	△ 0.7	126.5	△ 0.5
	4年生	9歳	125.7	△ 0.2	125.0	0.7
	5年生	10歳	124.1	△ 2.2	122.0	0.5
	6年生	11歳	124.5	2.7	121.8	0.8
中学校	1年生	12歳	122.5	0.9	122.2	△ 1.1
	2年生	13歳	117.8	△ 1.1	123.9	△ 0.2
	3年生	14歳	119.3	△ 0.1	126.6	△ 0.3
高等学校	1年生	15歳	123.5	1.3	130.0	△ 1.0
	2年生	16歳	124.2	1.9	132.3	△ 0.3
	3年生	17歳	125.4	1.9	132.6	△ 0.3

# 【 健康状態 】

## 主な疾病・異常の被患率等（男女計）

### （１） 裸眼視力1.0未満

滋賀県における「裸眼視力1.0未満」の人の割合は、幼稚園が21.9%、小学校が27.4%となっています。これを全国平均値と比べると、幼稚園で3.6ポイント、小学校で2.5ポイント、低くなっています。また、これを前年度と比べると、小学校で0.5ポイント減少しました。（幼稚園は前年度公表なしのため比較できませんでした。）

なお、中学校については回答校数が少ないため公表していません。高等学校については回答校がありませんでした。

(図16、表11、表12)

### （２） 耳疾患

耳疾患の人の割合は、幼稚園が2.5%、小学校が3.0%、中学校が2.1%、高等学校が0.0%となっています。これを全国平均値と比べると、幼稚園では同数値で、小学校で2.5ポイント、中学校で1.2ポイント、高等学校で1.6ポイント低くなっています。

また、これを前年度と比べると、幼稚園で0.6ポイント、小学校で0.5ポイント、高等学校で0.1ポイント減少し、中学校で0.2ポイント増加しました。

(図17、表11、表12)

### （３） 鼻・副鼻腔疾患

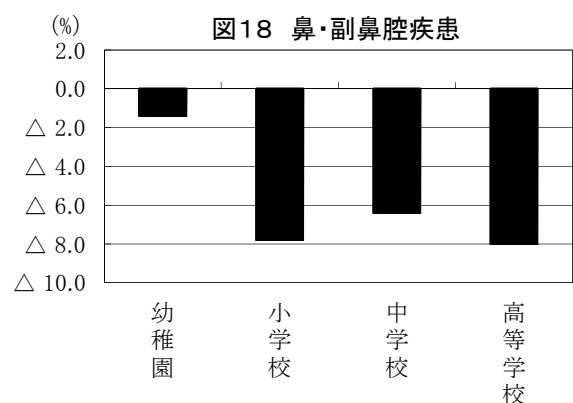
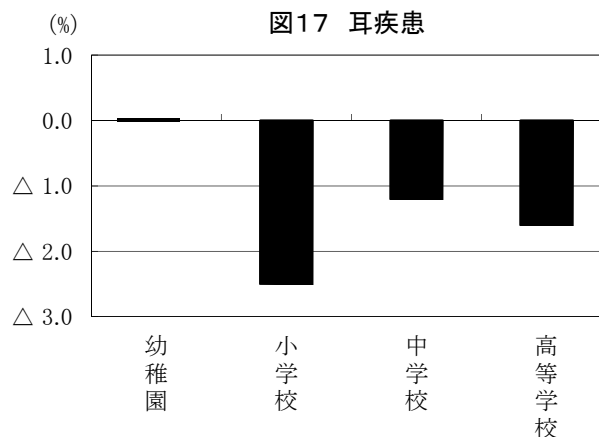
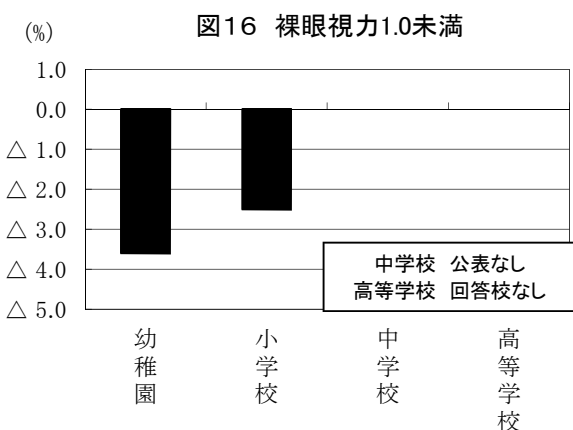
「鼻・副鼻腔疾患」(蓄のう症、アレルギー性鼻炎など)の人の割合は、幼稚園が3.0%、小学校が4.7%、中学校が5.4%、高等学校が0.8%となっています。

これを全国平均値と比べると、幼稚園で1.4ポイント、小学校で7.8ポイント、中学校で6.4ポイント、高等学校で8.0ポイント低く、全ての学校種別で全国平均値を下回っています。

また、これを前年度と比べると、高等学校で0.3ポイント減少し、幼稚園で0.3ポイント、小学校で0.9ポイント、中学校で1.2ポイント増加しました。

(図18、表11、表12)

## 学校種別別の滋賀県と全国被患率の差グラフ（１）



**(4) 口腔咽喉頭疾患・異常**

「口腔咽喉頭疾患・異常」(口角炎、アデノイド、へんとう肥大など)の人の割合を比べると、幼稚園が2.3%、小学校が1.6%、中学校が2.5%、高等学校が0.1%となっています。

これを全国平均値と比べると、幼稚園で0.1ポイント、高等学校で0.5ポイント低く、小学校で0.1ポイント、中学校で1.7ポイント高くなっています。

また、これを前年度と比べると、小学校で0.9ポイント、中学校で0.7ポイント、高等学校で0.1ポイント減少し、幼稚園で0.9ポイント増加しました。

(図19、表11、表12)

**(5) むし歯(う歯)**

「むし歯」の人の割合(治療済みの人を含む)は、幼稚園が44.6%、小学校が60.3%、中学校が47.2%、高等学校が59.8%となっています。

これを全国平均値と比べると、中学校で1.1ポイント低く、幼稚園で1.6ポイント、小学校で3.1ポイント、高等学校で1.3ポイント高くなっています。

また、これを前年度と比べると、中学校で2.8ポイント、高等学校で2.4ポイント減少し、幼稚園で1.5ポイント、小学校で1.1ポイント増加しました。平成20年度からすべての学校種別で減少傾向にありましたが、今年度は、幼稚園および小学校で増加に転じました。

(図20、図21、表11、表12)

**(5) アトピー性皮膚炎**

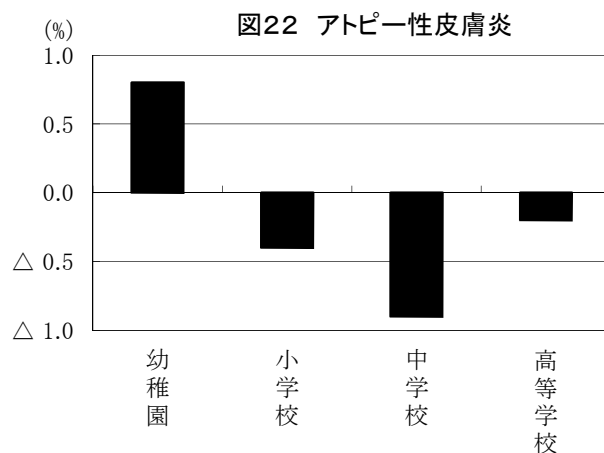
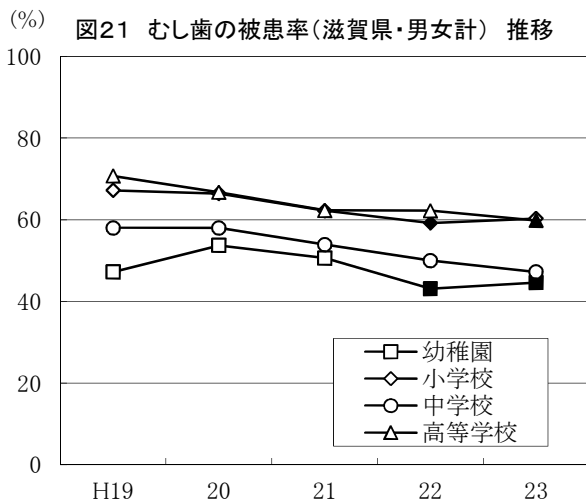
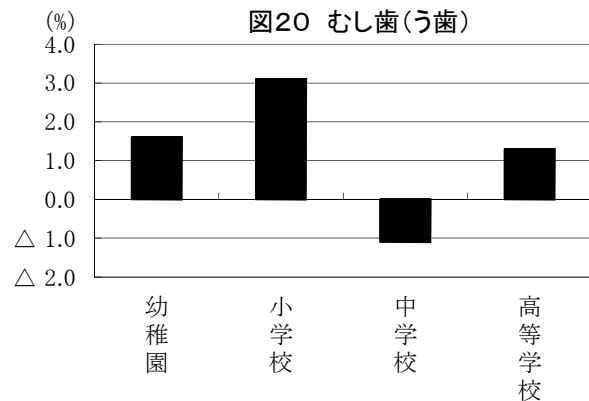
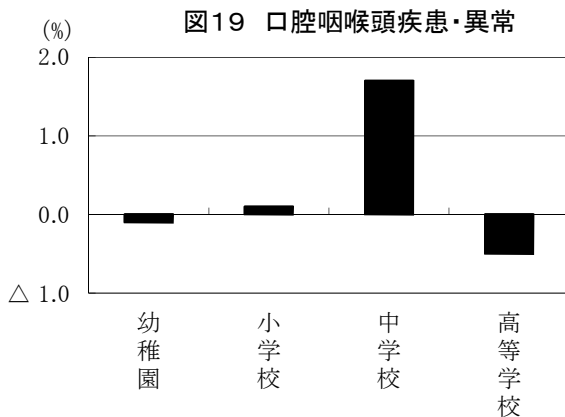
「アトピー性皮膚炎」の人の割合は、幼稚園が3.7%、小学校が2.9%、中学校が1.5%、高等学校が1.9%となっています。

これを全国平均値と比べると、小学校で0.4ポイント、中学校で0.9ポイント、高等学校で0.2ポイント低く、幼稚園で0.8ポイント高くなっています。

また、これを前年度と比べると、中学校0.1ポイント減少し、幼稚園で0.3ポイント、小学校で0.1ポイント、高等学校で0.4ポイント増加しました。

(図22、表11、表12)

**学校種別別の滋賀県と全国被患率の差グラフ(2)**



### (7) 心電図異常

「心電図異常」の人の割合は、小学校が4.2%、中学校が4.5%、高等学校が4.0%となっています。これを全国平均値と比べると、小学校で1.7ポイント、中学校で1.1ポイント、高等学校で0.9ポイント高く、全ての学校種別で全国平均値を上回っています。また、これを前年度と比べると、中学校0.3ポイント減少し、小学校で1.1ポイント、高等学校で1.2ポイント増加しました。なお、幼稚園は調査の対象となっておりません。(図23、表11、表12)

### (8) 蛋白検出の者

「蛋白検出の者」の割合は、小学校が0.3%、中学校が1.5%、高等学校が2.4%となっています。幼稚園は該当者がいませんでした。これを全国平均値と比べると、幼稚園で0.8ポイント、小学校で0.5ポイント、中学校で1.1ポイント、高等学校で0.5ポイント低く、全ての学校種別で全国平均値を下回っています。また、これを前年度と比べると、幼稚園で0.2ポイント、小学校で0.1ポイント、中学校で0.6ポイント減少し、高等学校で0.1ポイント増加しました。(図24、表11、表12)

### (9) ぜん息

「ぜん息」の人の割合は、幼稚園が1.5%、小学校が2.5%、中学校が1.0%、高等学校が1.2%となっています。これを全国平均値と比べると、幼稚園で1.3ポイント、小学校で1.8ポイント、中学校で1.8ポイント、高等学校で0.7ポイント低く、全ての学校種別で全国平均値を下回っています。また、これを前年度と比べると、幼稚園で1.2ポイント、中学校で0.6ポイント、高等学校で0.3ポイント減少し、小学校で0.2ポイント増加しました。(図25、表11、表12)

## 学校種別別の滋賀県と全国被患率の差グラフ (3)

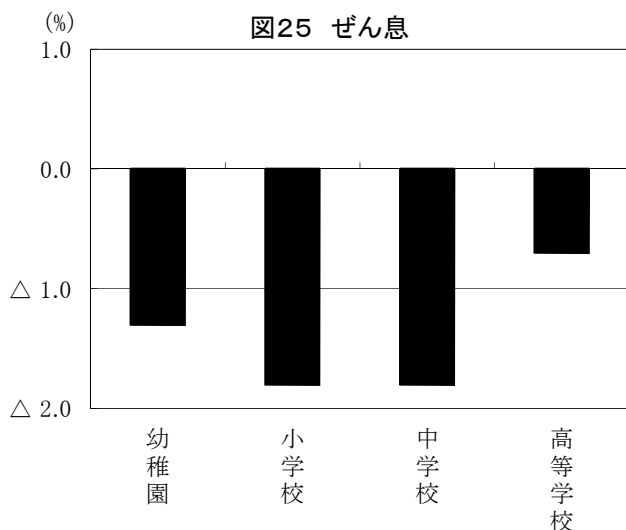
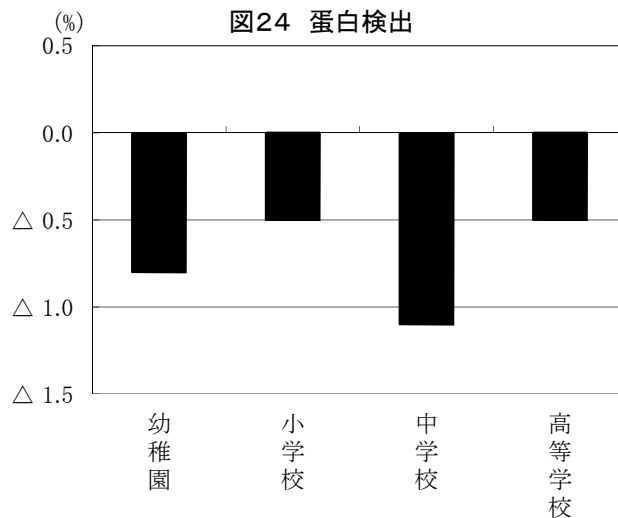
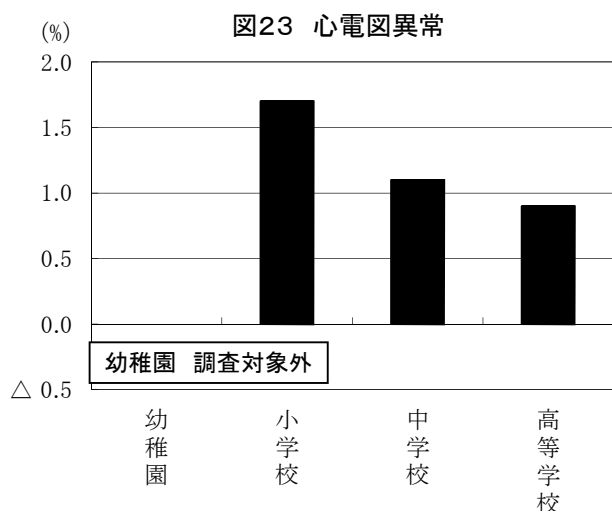




表 1 1 滋賀県と全国の主な疾病・異常の被患率（男女計）

（単位：%）

学校種別	裸眼視力1.0未満			耳疾患			鼻・副鼻腔疾患		
	滋賀県(A)	全国(B)	差(A-B)	滋賀県(C)	全国(D)	差(C-D)	滋賀県(E)	全国(F)	差(E-F)
幼稚園	21.9	25.5	△ 3.6	2.5	2.5	0.0	3.0	4.4	△ 1.4
小学校	27.4	29.9	△ 2.5	3.0	5.5	△ 2.5	4.7	12.5	△ 7.8
中学校	X	51.6	X	2.1	3.3	△ 1.2	5.4	11.8	△ 6.4
高等学校	-	60.9	-	0.0	1.6	△ 1.6	0.8	8.8	△ 8.0
学校種別	口腔咽頭疾患・異常			むし歯（う歯）			アトピー性皮膚炎		
	滋賀県(G)	全国(H)	差(G-H)	滋賀県(I)	全国(J)	差(I-J)	滋賀県(K)	全国(L)	差(K-L)
幼稚園	2.3	2.4	△ 0.1	44.6	43.0	1.6	3.7	2.9	0.8
小学校	1.6	1.5	0.1	60.3	57.2	3.1	2.9	3.3	△ 0.4
中学校	2.5	0.8	1.7	47.2	48.3	△ 1.1	1.5	2.4	△ 0.9
高等学校	0.1	0.6	△ 0.5	59.8	58.5	1.3	1.9	2.1	△ 0.2
学校種別	心電図異常			蛋白検出の者			ぜん息		
	滋賀県(M)	全国(N)	差(M-N)	滋賀県(O)	全国(P)	差(O-P)	滋賀県(Q)	全国(R)	差(Q-R)
幼稚園	...	...	...	-	0.8	△ 0.8	1.5	2.8	△ 1.3
小学校	4.2	2.5	1.7	0.3	0.8	△ 0.5	2.5	4.3	△ 1.8
中学校	4.5	3.4	1.1	1.5	2.6	△ 1.1	1.0	2.8	△ 1.8
高等学校	4.0	3.1	0.9	2.4	2.9	△ 0.5	1.2	1.9	△ 0.7

（注）1 「X」は、回答校数が少ないため、公表していません。

2 「…」は、調査の対象となっていません。

3 「-」は、該当者がいません。（「裸眼視力1.0未満」の高等学校は回答校なし。）

表 1 2 主な疾病・異常の前年比較（男女計）

（単位：%）

学校種別	裸眼視力1.0未満			耳疾患			鼻・副鼻腔疾患		
	平成23年度(A)	平成22年度(B)	差(A-B)	平成23年度(C)	平成22年度(D)	差(C-D)	平成23年度(E)	平成22年度(F)	差(E-F)
幼稚園	21.9	X	X	2.5	3.1	△ 0.6	3.0	2.7	0.3
小学校	27.4	26.9	0.5	3.0	3.5	△ 0.5	4.7	3.8	0.9
中学校	X	44.0	X	2.1	1.9	0.2	5.4	4.2	1.2
高等学校	-	X	-	0.0	0.1	△ 0.1	0.8	1.1	△ 0.3
学校種別	口腔咽頭疾患・異常			むし歯（う歯）			アトピー性皮膚炎		
	平成23年度(G)	平成22年度(H)	差(G-H)	平成23年度(I)	平成22年度(J)	差(I-J)	平成23年度(K)	平成22年度(L)	差(K-L)
幼稚園	2.3	1.4	0.9	44.6	43.1	1.5	3.7	3.4	0.3
小学校	1.6	2.5	△ 0.9	60.3	59.2	1.1	2.9	2.8	0.1
中学校	2.5	3.2	△ 0.7	47.2	50.0	△ 2.8	1.5	1.6	△ 0.1
高等学校	0.1	0.2	△ 0.1	59.8	62.2	△ 2.4	1.9	1.5	0.4
学校種別	心電図異常			蛋白検出の者			ぜん息		
	平成23年度(M)	平成22年度(N)	差(M-N)	平成23年度(O)	平成22年度(P)	差(O-P)	平成23年度(Q)	平成22年度(R)	差(Q-R)
幼稚園	...	...	...	-	0.2	△ 0.2	1.5	2.7	△ 1.2
小学校	4.2	3.1	1.1	0.3	0.4	△ 0.1	2.5	2.3	0.2
中学校	4.5	4.8	△ 0.3	1.5	2.1	△ 0.6	1.0	1.6	△ 0.6
高等学校	4.0	2.8	1.2	2.4	2.3	0.1	1.2	1.5	△ 0.3

（注）1 「X」は、回答校数が少ないため、公表していません。

2 「…」は、調査の対象となっていません。

3 「-」は、該当者がいません。（「裸眼視力1.0未満」の高等学校は回答校なし。）

### Ⅲ 統 計 表

【 滋 賀 県 】

年齢別身長・体重・座高の平均値および標準偏差

性別	年齢 (歳)	学年	身 長 (cm)		体 重 (kg)		座 高 (cm)		
			平均値	標 準 偏 差	平均値	標 準 偏 差	平均値	標 準 偏 差	
男	5	幼稚園	110.4	4.42	18.7	2.48	62.1	2.62	
	6	小1	116.7	4.76	21.3	3.18	64.9	2.76	
	7	小2	123.3	4.96	24.2	3.95	68.0	2.81	
	8	小3	128.4	5.12	26.9	4.26	70.5	2.84	
	9	小4	133.2	5.61	29.7	5.61	72.2	3.07	
	10	小5	139.1	6.40	33.4	6.75	75.1	3.58	
	11	小6	144.8	6.79	37.8	7.93	77.5	3.55	
	子	12	中1	152.1	7.99	43.1	9.89	81.0	4.41
		13	中2	158.7	8.18	47.1	9.42	84.6	4.75
		14	中3	165.1	6.69	53.7	9.80	88.0	4.03
		15	高1	168.5	5.90	59.1	10.28	90.7	3.29
		16	高2	169.9	5.92	60.9	10.29	91.4	3.27
		17	高3	171.2	5.94	62.9	9.34	92.3	3.15
	女	5	幼稚園	109.2	4.62	18.2	2.38	61.4	2.63
		6	小1	115.9	4.92	20.9	3.04	64.6	2.81
		7	小2	121.5	4.78	23.3	3.82	67.1	2.78
		8	小3	127.3	5.39	26.1	4.40	69.9	3.00
9		小4	133.9	6.64	30.0	5.71	72.9	3.57	
10		小5	140.6	6.77	33.9	6.56	76.2	3.93	
11		小6	147.5	6.82	39.1	7.49	79.7	4.01	
子		12	中1	152.0	6.09	42.9	7.60	82.2	3.60
		13	中2	155.3	5.65	46.4	7.20	84.1	3.29
		14	中3	157.0	5.25	49.0	6.81	85.1	2.95
		15	高1	157.7	5.34	51.0	7.98	85.7	2.78
		16	高2	158.1	5.07	52.3	7.34	85.9	2.66
		17	高3	158.4	5.25	52.7	7.39	86.5	3.04

年度別年齢別平均身長の推移（男子）（滋賀県）

（単位：cm）

年齢	昭和30年度	35	41	46	51	56	61	平成3年度	10	11	12
5	106.1	106.8	108.9	109.5	109.6	110.2	110.5	111.1	110.7	110.9	110.9
6	110.8	112.2	114.2	114.5	115.4	115.8	116.6	116.6	116.8	116.4	116.4
7	116.0	117.4	119.6	120.2	121.3	121.7	122.3	122.7	122.2	122.4	122.4
8	120.9	122.6	124.7	125.0	126.9	127.0	127.7	128.1	127.5	127.8	127.8
9	126.0	127.3	129.7	130.6	131.8	132.3	133.0	133.5	134.1	133.1	133.1
10	130.4	132.2	134.5	134.8	137.4	137.7	138.0	139.4	138.8	139.1	139.1
11	134.6	136.9	139.4	141.6	142.4	143.0	143.3	144.1	145.0	144.9	144.9
12	139.8	142.7	145.7	146.8	149.4	150.1	150.5	151.9	152.7	152.7	152.7
13	145.9	149.1	153.1	154.1	156.8	157.8	157.9	159.1	159.8	159.9	159.9
14	152.6	155.8	159.6	161.1	163.0	164.1	164.5	165.3	165.8	165.9	165.9
15	159.5	161.8	164.6	165.4	167.0	168.6	167.9	168.1	168.6	168.6	168.6
16	162.0	164.1	166.7	167.2	168.9	170.0	170.5	170.8	170.3	170.5	170.5
17	164.7	165.6	167.8	168.4	169.9	170.4	171.5	170.9	171.7	171.3	171.3
年齢	平成13年度	14	15	16	17	18	19	20	21	22	23
5	111.1	110.8	110.9	111.0	110.5	110.6	110.6	110.9	110.5	111.0	110.4
6	116.7	116.6	116.1	117.2	117.1	116.6	116.7	117.3	117.0	116.8	116.7
7	122.3	122.4	122.6	122.6	122.9	122.7	122.7	122.9	122.9	122.5	123.3
8	128.5	128.1	128.1	128.5	128.4	128.4	128.1	128.2	128.6	128.3	128.4
9	133.4	133.7	133.7	133.7	133.7	133.7	133.8	133.6	133.9	134.0	133.2
10	138.8	138.7	138.7	138.5	139.1	138.6	138.6	138.9	139.4	139.1	139.1
11	144.8	144.8	144.9	145.3	145.0	145.4	144.7	144.7	145.5	145.1	144.8
12	152.5	152.4	152.0	151.9	152.2	152.1	151.1	152.0	152.6	152.0	152.1
13	160.5	159.7	160.0	159.9	160.1	159.5	159.5	159.8	159.5	159.9	158.7
14	165.7	165.7	165.7	165.3	165.6	165.3	165.1	165.4	164.8	165.7	165.1
15	168.5	168.6	168.5	168.8	168.5	168.9	168.7	168.5	168.4	169.1	168.5
16	170.4	170.1	170.3	169.9	169.8	170.6	170.4	170.1	170.2	170.3	169.9
17	171.2	171.3	171.2	171.7	171.2	171.8	171.3	171.5	171.0	171.4	171.2

年度別年齢別平均身長の推移（女子）（滋賀県）

（単位：cm）

年齢	昭和30年度	35	41	46	51	56	61	平成3年度	10	11	12
5	105.0	105.9	107.7	108.7	108.8	109.5	110.0	110.1	110.1	110.1	109.8
6	109.7	111.2	113.1	113.9	114.7	115.0	116.0	116.1	115.7	116.1	116.0
7	115.0	116.2	118.5	119.9	120.5	121.0	120.9	121.6	121.9	121.5	121.9
8	120.1	121.5	123.9	124.4	126.2	126.1	127.1	127.2	127.2	127.4	127.5
9	125.4	126.7	129.5	130.0	131.5	131.8	133.0	133.3	133.8	133.3	133.1
10	130.2	132.6	134.9	135.6	138.3	137.8	138.6	139.6	140.6	140.2	140.2
11	135.4	138.6	141.5	142.8	144.6	144.8	144.9	145.9	147.3	147.1	146.9
12	141.3	144.4	147.1	148.1	150.3	150.8	150.9	151.5	152.3	152.2	152.3
13	146.3	148.5	151.3	152.7	153.8	154.6	154.9	154.8	155.5	155.4	155.5
14	149.7	151.0	153.5	155.2	155.7	156.6	156.8	157.1	157.2	157.5	157.1
15	152.4	153.1	155.2	155.1	156.5	157.5	158.0	157.8	157.6	157.5	157.5
16	153.2	153.9	155.7	155.0	156.9	157.5	158.0	158.0	158.3	158.5	158.6
17	154.1	154.3	155.6	155.2	157.2	158.0	158.5	158.6	158.6	158.8	158.6
年齢	平成13年度	14	15	16	17	18	19	20	21	22	23
5	110.4	109.9	109.9	110.1	109.6	110.1	110.0	109.8	110.1	109.6	109.2
6	116.4	115.8	116.1	115.8	115.7	115.9	115.4	116.1	115.6	115.8	115.9
7	121.9	122.0	121.4	121.9	122.0	121.4	121.5	121.6	121.9	121.4	121.5
8	126.9	127.3	127.4	128.0	128.0	127.5	127.8	127.6	127.7	127.8	127.3
9	133.3	133.8	133.2	133.3	133.3	133.5	133.8	133.4	133.5	133.1	133.9
10	139.8	139.6	139.5	140.2	139.9	140.0	140.7	140.3	140.1	140.5	140.6
11	147.2	147.3	146.9	146.6	146.9	146.9	147.3	147.2	147.3	146.7	147.5
12	152.0	152.3	152.0	152.4	152.1	152.1	152.1	152.2	152.1	152.0	152.0
13	155.5	155.6	155.4	155.5	155.8	155.6	155.7	155.7	155.3	155.2	155.3
14	157.3	157.2	157.0	157.2	157.0	157.1	157.0	156.8	157.1	157.2	157.0
15	157.7	157.6	157.8	157.5	158.0	157.5	157.6	157.6	158.5	157.2	157.7
16	158.2	157.9	158.0	158.5	158.2	158.5	158.5	158.2	158.1	158.0	158.1
17	158.5	158.8	158.6	158.6	158.9	158.5	158.4	159.0	158.5	158.3	158.4

年度別年齢別平均体重の推移（男子）（滋賀県）

(単位:kg)

年齢	昭和30年度	35	41	46	51	56	61	平成3年度	10	11	12
5	17.3	17.4	18.2	18.3	18.5	18.9	18.9	19.3	19.0	19.2	19.0
6	18.8	19.4	19.7	19.7	20.9	20.7	21.1	21.3	21.4	21.4	21.5
7	20.9	21.5	22.1	22.4	23.1	23.2	23.6	24.1	24.0	24.2	24.0
8	22.9	23.7	24.6	24.5	25.8	26.1	26.0	26.8	27.0	27.4	27.2
9	25.1	26.1	27.0	27.7	28.5	29.1	29.5	29.9	30.9	30.0	30.7
10	27.5	28.7	29.5	30.5	32.2	32.7	32.6	34.2	34.3	34.2	34.2
11	29.8	31.3	32.6	35.0	35.5	35.6	36.4	37.1	38.2	38.0	38.2
12	33.3	35.1	37.1	38.3	40.7	40.9	42.1	43.1	43.8	44.1	43.9
13	37.6	39.8	42.7	44.0	46.2	46.9	46.8	48.5	49.1	49.3	49.2
14	43.0	45.8	48.4	50.2	51.4	52.1	53.6	53.8	55.5	54.3	54.8
15	48.8	51.5	53.3	55.4	56.2	58.0	58.0	58.7	58.3	58.5	58.2
16	52.1	55.1	56.4	57.0	58.0	59.7	60.6	61.2	60.7	60.5	60.7
17	54.6	56.8	58.4	58.7	60.3	60.6	62.3	62.1	62.7	62.1	62.3
年齢	平成13年度	14	15	16	17	18	19	20	21	22	23
5	19.1	18.9	19.0	18.9	18.7	18.7	18.8	19.0	18.7	18.9	18.7
6	21.5	21.4	21.1	21.6	21.6	21.3	21.5	21.7	21.4	21.2	21.3
7	24.1	24.1	24.1	23.8	24.0	24.2	23.9	24.1	24.2	23.9	24.2
8	27.8	27.2	27.2	27.4	27.0	27.0	26.8	27.0	27.1	27.0	26.9
9	30.4	30.7	31.1	30.2	30.4	30.6	30.7	29.9	30.3	30.3	29.7
10	34.4	33.9	34.3	33.4	34.0	33.3	33.3	33.3	33.8	34.0	33.4
11	37.9	38.6	38.3	39.1	38.0	38.5	37.7	37.3	37.8	37.2	37.8
12	44.2	43.6	44.0	43.6	43.8	43.3	42.1	43.5	43.4	42.7	43.1
13	50.2	49.2	49.6	49.0	49.7	49.1	48.9	49.1	48.1	48.6	47.1
14	54.7	55.0	54.7	54.4	54.5	54.0	53.9	54.5	53.3	54.3	53.7
15	59.5	59.6	60.9	60.5	60.4	60.6	58.9	58.7	60.0	59.1	59.1
16	61.1	61.9	61.1	61.7	62.1	62.9	62.1	60.9	60.3	60.4	60.9
17	62.7	63.4	63.7	63.9	63.4	64.6	63.2	63.5	62.1	62.2	62.9

年度別年齢別平均体重の推移（女子）（滋賀県）

（単位：kg）

年齢	昭和30年度	35	41	46	51	56	61	平成3年度	10	11	12
5	16.8	17.4	17.5	17.8	18.1	18.4	18.7	18.8	18.8	18.6	18.6
6	18.3	18.9	19.3	19.3	20.1	20.3	20.7	21.0	21.1	20.9	21.2
7	20.3	20.9	21.4	22.1	22.6	22.7	22.9	23.2	23.3	23.7	23.7
8	22.5	23.1	23.8	24.2	25.5	25.2	26.0	26.2	26.4	26.6	26.7
9	25.0	25.7	26.6	27.2	28.4	28.3	29.3	29.6	30.3	30.0	29.8
10	27.5	28.9	29.8	30.5	32.3	32.1	32.9	33.7	34.3	34.4	34.2
11	30.6	33.2	34.2	35.2	37.1	37.2	37.1	37.9	39.4	39.6	39.4
12	34.9	37.5	39.2	39.8	42.2	42.4	43.0	43.0	44.4	44.3	44.0
13	39.5	41.9	43.9	44.7	46.2	46.3	47.3	47.0	47.7	47.7	47.5
14	43.3	45.9	47.3	49.2	49.0	49.5	49.7	49.9	50.6	50.7	50.2
15	46.1	49.1	49.7	50.5	51.7	52.3	52.6	52.5	52.0	51.9	51.5
16	48.0	50.3	51.5	52.5	52.7	52.8	53.6	52.9	53.6	53.6	53.2
17	49.2	51.0	52.5	51.9	53.2	53.4	53.6	54.2	53.6	53.3	53.5
年齢	平成13年度	14	15	16	17	18	19	20	21	22	23
5	18.7	18.5	18.5	18.5	18.3	18.6	18.5	18.6	18.5	18.3	18.2
6	21.2	21.0	21.3	21.1	20.6	21.0	20.7	21.0	21.0	20.9	20.9
7	23.7	23.7	23.3	23.6	23.2	23.2	23.2	23.3	23.3	23.1	23.3
8	26.2	26.3	26.7	26.6	26.9	26.2	26.4	26.5	26.3	26.5	26.1
9	29.6	30.1	29.6	29.8	29.1	30.3	29.8	29.5	29.8	29.3	30.0
10	33.6	33.9	33.7	33.9	33.9	33.2	34.0	34.0	33.8	33.7	33.9
11	39.5	39.5	39.0	38.5	38.5	38.6	38.9	38.8	38.7	38.2	39.1
12	44.0	44.3	44.1	44.1	43.4	43.6	43.6	44.0	43.3	43.3	42.9
13	47.7	47.9	47.6	47.5	47.7	47.1	47.2	47.6	46.7	46.4	46.4
14	50.7	50.8	50.5	50.3	50.3	50.3	49.9	49.8	49.9	49.3	49.0
15	52.2	52.0	52.5	52.2	52.3	52.6	52.3	51.8	52.2	50.9	51.0
16	53.2	53.2	53.2	53.8	53.7	53.9	54.0	52.9	52.9	52.3	52.3
17	53.5	53.5	53.8	54.4	54.2	53.5	53.7	53.3	54.1	52.7	52.7

年度別年齢別平均座高の推移（男子）（滋賀県）

（単位：cm）

年齢	昭和30年度	35	41	46	51	56	61	平成3年度	10	11	12
5	61.0	61.0	62.1		62.2	62.5	62.7	63.0	62.5	62.6	62.2
6	63.0	63.7	64.6	調	65.0	64.9	65.1	65.1	64.9	64.8	65.0
7	65.7	66.2	67.3	査	67.7	67.6	67.8	67.9	67.5	67.7	67.7
8	67.9	69.4	69.5	結	70.1	69.9	70.1	70.4	70.1	70.5	70.3
9	70.1	70.7	71.6	果	72.1	72.3	72.4	72.7	73.1	72.6	72.6
10	71.9	72.7	73.6		74.4	74.6	74.5	75.3	75.0	75.2	75.0
11	73.7	74.6	75.7		76.5	76.6	76.8	77.3	77.7	77.7	77.7
12	76.0	77.0	78.5	な	80.0	80.0	80.2	81.1	81.4	81.2	81.5
13	78.9	80.6	82.2	し	83.2	83.7	83.8	84.6	84.8	84.9	84.9
14	82.3	83.9	85.8		86.3	86.9	87.3	87.7	88.2	88.1	88.4
15	86.6	87.5	88.7		89.0	89.7	89.8	90.0	89.9	90.1	90.0
16	88.6	89.3	89.8		90.2	90.5	91.1	91.3	91.2	91.1	91.5
17	89.8	89.9	90.5		90.7	90.9	91.7	91.4	91.9	92.1	92.0
年齢	平成13年度	14	15	16	17	18	19	20	21	22	23
5	62.5	62.5	62.4	62.1	62.1	62.0	62.2	62.3	62.2	62.3	62.1
6	64.9	64.8	64.8	65.2	65.2	64.9	64.8	65.2	65.3	65.0	64.9
7	67.6	67.6	67.8	67.7	67.8	67.9	67.9	67.9	67.9	67.6	68.0
8	70.6	70.3	70.3	70.5	70.4	70.3	70.3	70.3	70.4	70.4	70.5
9	72.6	72.8	72.9	72.7	72.8	73.0	73.0	72.6	72.8	72.7	72.2
10	74.9	74.9	74.9	74.8	74.9	75.0	74.9	74.9	75.2	75.0	75.1
11	77.4	77.6	77.7	78.0	77.7	77.8	77.6	77.5	77.8	77.6	77.5
12	81.4	81.5	81.1	81.0	81.4	81.2	80.7	81.3	81.4	81.1	81.0
13	85.4	84.9	85.1	84.9	85.1	84.9	84.9	85.1	84.9	85.1	84.6
14	88.0	88.0	88.2	88.1	88.2	88.1	88.1	88.2	87.9	88.4	88.0
15	90.4	90.3	90.3	90.3	90.4	90.5	90.5	90.3	90.6	90.6	90.7
16	91.3	91.2	91.2	91.1	91.3	92.0	91.5	91.4	91.5	91.8	91.4
17	91.9	91.8	92.0	92.2	92.2	92.4	92.1	92.3	92.0	92.4	92.3

年度別年齢別平均座高の推移（女子）（滋賀県）

（単位：cm）

年齢	昭和30年度	35	41	46	51	56	61	平成3年度	10	11	12
5	60.4	60.5	61.5		61.7	62.1	62.4	62.4	62.0	62.1	61.8
6	62.9	63.2	64.2	調	64.5	64.4	64.8	64.7	64.6	64.8	64.7
7	65.5	65.8	66.5	査	67.1	67.2	67.2	67.3	67.4	67.3	67.5
8	67.8	68.0	69.2	結	69.7	69.3	69.9	69.9	70.0	70.0	70.2
9	70.1	70.8	71.4	果	72.0	72.0	72.4	72.5	72.9	72.8	72.7
10	72.1	72.7	74.2		75.1	74.8	75.1	75.5	76.1	76.0	76.1
11	74.5	76.2	77.4		78.0	78.0	78.1	78.5	79.5	79.4	79.4
12	77.3	79.1	80.5	な	81.2	81.5	81.6	82.0	82.6	82.4	82.6
13	80.5	81.6	82.9	し	83.0	83.7	83.7	83.7	84.0	84.0	84.0
14	82.2	83.3	84.4		84.2	84.7	84.6	85.0	84.9	84.9	85.0
15	84.2	84.5	85.2		84.8	85.4	85.5	85.6	85.6	85.2	85.3
16	84.8	84.9	85.5		85.2	85.2	85.3	85.6	85.7	85.9	86.0
17	85.2	84.9	85.7		85.1	85.2	85.5	85.8	85.8	86.0	85.9
年齢	平成13年度	14	15	16	17	18	19	20	21	22	23
5	62.2	61.8	61.9	61.8	61.6	61.8	62.0	61.7	61.8	61.4	61.4
6	64.7	64.6	64.8	64.6	64.6	64.6	64.5	64.6	64.6	64.5	64.6
7	67.5	67.5	67.3	67.4	67.4	67.4	67.3	67.3	67.3	67.1	67.1
8	69.8	70.0	70.0	70.1	70.4	70.1	70.2	70.0	70.1	70.1	69.9
9	72.7	73.0	72.7	72.7	72.4	72.8	72.9	72.5	72.7	72.6	72.9
10	75.7	75.7	75.5	75.7	75.7	75.8	76.1	75.9	76.1	75.9	76.2
11	79.4	79.4	79.2	79.0	79.3	79.2	79.5	79.3	79.5	79.1	79.7
12	82.1	82.5	82.4	82.3	82.2	82.4	82.4	82.4	82.3	82.3	82.2
13	84.1	84.0	84.1	84.0	84.3	84.0	84.2	84.3	83.9	83.9	84.1
14	84.9	85.0	85.1	85.0	85.0	85.2	85.1	85.1	85.2	85.0	85.1
15	85.6	85.5	85.7	85.6	85.7	85.7	85.6	85.9	85.5	85.5	85.7
16	85.8	85.7	85.6	86.0	85.9	85.9	86.3	86.0	86.0	86.0	85.9
17	85.9	86.1	86.1	86.1	86.1	86.0	86.0	86.5	86.3	86.0	86.5



年齢別疾病・異常被患率等（滋賀県・男女計）

区分		単位 (%)																永久歯の1人当り平均むし歯(う歯)等					
		裸眼視力			眼の疾病・異常	難聴	耳鼻咽喉頭			歯・口腔							計	喪失歯数 (本)	むし歯(う歯)		未処置 (本)		
		計	1.0未満	0.7未満			0.3未満	耳疾患	鼻疾・副鼻腔患	口腔咽・喉頭	むし歯(う歯)		歯列・咬合	顎関節	歯垢の状態	歯肉の状態			その他の疾病・異常	計		処置者	未処置者
					計	処了者					未処置者	計					処置歯数 (本)	未処置 (本)					
幼稚園	5歳	21.9	18.1	3.7	0.1	3.2	...	2.5	3.0	2.3	44.6	15.3	29.3	1.8	0.2	0.2	-	2.6	...	...	...	...	...
小学校	計	27.4	10.9	10.1	6.4	2.6	0.3	3.0	4.7	1.6	60.3	29.0	31.4	5.3	0.1	3.4	2.1	6.6	...	...	...	...	...
	6歳	16.3	12.2	3.5	0.6	4.1	0.4	5.1	6.1	2.1	53.7	21.2	32.5	2.6	0.0	1.8	0.8	5.0	...	...	...	...	...
	7歳	19.3	10.7	6.4	2.2	2.4	0.4	3.5	3.7	1.9	59.8	25.0	34.7	4.3	0.0	2.6	1.3	4.8	...	...	...	...	...
	8歳	23.2	10.5	8.8	3.9	2.8	0.3	3.0	4.9	1.8	66.2	31.5	34.7	6.2	0.0	3.7	1.3	6.0	...	...	...	...	...
	9歳	33.8	12.1	14.4	7.3	2.2	...	2.0	4.6	1.3	67.6	34.2	33.4	5.7	0.0	3.6	2.4	6.7	...	...	...	...	...
	10歳	31.8	10.0	12.3	9.6	2.7	0.2	2.2	4.4	1.3	59.4	31.1	28.3	5.7	0.2	3.8	3.0	9.0	...	...	...	...	...
中学校	計	X	X	X	X	3.9	0.4	2.1	5.4	2.5	47.2	26.4	20.8	5.3	0.3	5.7	5.1	3.7	1.0	0.0	1.0	0.7	0.3
	12歳	47.7	11.7	23.3	12.7	4.2	0.4	2.6	6.9	2.2	42.5	25.3	17.3	5.7	0.7	5.8	4.8	5.1	1.0	0.0	1.0	0.7	0.3
	13歳	52.6	12.5	22.3	17.9	3.3	...	1.7	4.1	2.7	48.3	26.0	22.2	4.9	0.1	6.1	5.0	3.1	...	...	...	...	...
	14歳	X	X	X	X	4.1	0.3	2.0	5.2	2.7	51.0	28.1	22.9	5.3	0.2	5.1	5.6	2.9	...	...	...	...	...
高等学校	計	-	-	-	-	0.2	0.3	0.0	0.8	0.1	59.8	30.8	29.0	4.8	0.4	6.3	5.7	1.7	...	...	...	...	...
	15歳	-	-	-	-	0.2	0.2	0.0	0.8	0.1	59.8	27.7	31.8	4.6	0.4	7.3	5.7	1.6	...	...	...	...	...
	16歳	-	-	-	-	0.1	...	-	0.9	0.1	58.4	32.2	26.3	5.1	0.4	4.5	5.0	1.6	...	...	...	...	...
17歳	-	-	-	-	0.3	0.4	0.1	0.9	0.1	61.6	32.6	29.0	4.7	0.2	7.1	6.5	1.8	...	...	...	...	...	

区分		栄養状態	せき柱・胸郭	皮膚疾患		結核	結核に関する検診		心疾患・異常	心電図異常	蛋白尿	尿糖	寄生虫保有者	その他の疾病・異常								
				アトピー性皮膚炎	その他の皮膚疾患		委員会での検討	検査の対象者						腎臓	言語障害	その他	その他					
																		を必要とする者	結核の精密検査の対象者	腎臓疾患	言語障害	その他
				核	を必要とする者		結核の精密検査の対象者	腎臓疾患						言語障害	その他	その他						
幼稚園	5歳	0.0	0.2	3.7	1.7	...	...	0.1	...	-	...	0.1	1.5	0.2	1.0	1.2	...	...	...	...	...	...
小学校	計	1.0	0.4	2.9	0.3	-	1.3	0.3	1.3	4.2	0.3	0.1	0.2	2.5	0.2	0.2	1.7	...	...	...	...	...
	6歳	0.5	0.3	3.7	0.5	-	1.8	0.6	1.0	4.2	0.1	0.1	0.1	2.8	0.1	0.4	2.0	...	...	...	...	...
	7歳	0.6	0.4	2.8	0.6	-	1.7	0.3	1.0	...	0.1	0.0	0.2	2.6	0.1	0.4	1.4	...	...	...	...	...
	8歳	1.4	0.2	3.3	0.3	-	0.9	0.2	1.3	...	0.1	0.0	0.1	2.5	0.2	0.1	1.8	...	...	...	...	...
	9歳	0.9	0.4	2.8	0.2	-	1.2	0.2	1.3	...	0.2	0.0	...	2.4	0.2	0.3	1.8	...	...	...	...	...
	10歳	1.4	0.3	2.9	0.2	-	0.9	0.2	1.3	...	0.4	0.2	...	2.4	0.2	0.1	1.6	...	...	...	...	...
中学校	計	0.6	0.3	1.5	0.1	-	0.7	0.2	1.3	4.5	1.5	0.1	...	1.0	0.2	0.1	1.4	...	...	...	...	...
	12歳	0.3	0.2	1.3	0.2	-	0.9	0.2	1.2	4.5	1.0	0.1	...	0.8	0.1	0.0	1.3	...	...	...	...	...
	13歳	0.6	0.3	1.7	0.2	-	0.5	0.1	1.2	...	1.7	0.1	...	0.9	0.2	0.1	1.4	...	...	...	...	...
	14歳	0.9	0.5	1.6	0.1	-	0.6	0.2	1.6	...	1.9	0.1	...	1.1	0.1	0.1	1.4	...	...	...	...	...
高等学校	計	0.4	0.5	1.9	0.1	-	...	...	1.0	4.0	2.4	0.3	...	1.2	0.3	0.0	1.2	...	...	...	...	...
	15歳	0.4	0.7	1.8	0.1	-	...	...	1.1	4.0	2.8	0.3	...	1.1	0.2	0.0	1.7	...	...	...	...	...
	16歳	0.4	0.4	2.0	0.2	...	...	...	1.0	...	2.4	0.2	...	1.3	0.4	0.0	0.9	...	...	...	...	...
17歳	0.4	0.4	2.1	0.2	...	...	...	1.1	...	2.1	0.4	...	1.0	0.3	0.1	1.0	...	...	...	...	...	

(注) 1. この表は、健康診断受検者のうち疾病・異常該当者（疾病・異常に該当する旨健康診断票に記載のあった者）の占める割合を示したものである。以下の各表において同じ。  
 2. 「X」は疾病・異常被患率等の標準誤差が5以上、受検者数が100人（5歳は50人）未満または回答校が1校以下のため統計数値を公表しない。以下の各表において同じ。

年齢別疾病・異常被患率等（滋賀県・男子計）

単位 (%)

区分	裸眼視力				眼の疾病・異常	難聴	耳鼻咽喉頭			歯・口腔						永久歯の1人当り平均むし歯(う歯)等							
	計	1.0未満	0.7未満	0.3未満			耳疾患	鼻疾・副鼻腔患	疾患・咽頭・喉頭	むし歯(う歯)		歯列・咬合	顎関節	歯垢の状態	歯肉の状態	疾病・異常その他	計(本)	喪失歯数(本)	むし歯(う歯)				
		0.7以上	0.3以上	計						処了者	未処置者								計(本)	処置歯数(本)	未処置(本)		
幼稚園	5歳	19.9	16.0	3.8	0.2	2.9	...	2.1	3.0	2.9	48.0	16.5	31.5	2.0	0.3	0.2	-	2.7	...	...	...	...	...
小学校	計	24.3	9.8	8.8	5.7	2.7	0.3	3.2	6.0	1.8	62.2	29.6	32.6	4.8	0.0	4.2	2.5	7.0	...	...	...	...	...
	6歳	13.1	10.0	2.6	0.5	3.9	0.3	5.1	8.0	2.6	53.8	20.7	33.1	1.8	0.0	1.5	0.5	4.9	...	...	...	...	...
	7歳	17.9	10.8	5.2	1.9	2.7	0.2	4.2	4.7	2.2	61.3	26.1	35.2	4.0	0.0	2.7	1.3	5.0	...	...	...	...	...
	8歳	19.6	8.4	8.0	3.2	2.6	0.4	3.4	6.2	1.5	68.0	31.3	36.7	6.0	0.0	4.7	1.9	6.4	...	...	...	...	...
	9歳	31.6	12.1	13.8	5.7	2.9	...	2.2	6.0	1.5	69.6	34.8	34.8	4.8	0.0	4.4	2.9	7.5	...	...	...	...	...
	10歳	28.7	8.7	11.0	9.1	2.6	0.2	2.6	5.4	1.6	62.6	32.1	30.5	5.3	0.1	4.9	3.7	9.4	...	...	...	...	...
中学校	計	47.7	11.0	22.2	14.5	4.0	0.4	2.5	6.8	2.6	45.3	24.4	20.9	4.7	0.3	6.3	5.8	3.6	1.0	0.0	0.9	0.6	0.3
	12歳	44.1	11.6	22.3	10.2	4.4	0.4	3.0	8.6	2.0	40.8	23.7	17.0	5.4	0.6	6.3	5.1	5.2	1.0	0.0	0.9	0.6	0.3
	13歳	44.1	11.0	16.2	16.9	3.1	...	2.1	5.8	2.5	45.6	23.1	22.5	4.2	0.1	6.7	5.5	2.8	...	...	...	...	...
	14歳	X	X	X	X	4.6	0.3	2.5	6.1	3.4	49.8	26.4	23.4	4.4	0.2	5.7	6.8	2.9	...	...	...	...	...
高等学校	計	-	-	-	-	0.2	0.3	0.0	0.9	0.1	59.2	28.3	30.9	4.4	0.2	6.6	6.2	3.0	...	...	...	...	...
	15歳	-	-	-	-	0.3	0.2	0.1	1.0	0.2	58.6	24.7	33.9	3.9	0.2	8.0	6.6	2.8	...	...	...	...	...
	16歳	-	-	-	-	0.2	...	-	0.9	0.1	58.8	30.2	28.6	4.7	0.2	5.2	5.5	2.8	...	...	...	...	...
	17歳	-	-	-	-	0.3	0.4	-	1.0	0.2	60.3	30.1	30.2	4.6	0.1	6.7	6.6	3.4	...	...	...	...	...

区分	栄養状態	せき柱・胸郭	皮膚疾患		結核	結核に関する検診		心疾患・異常	心電図異常	蛋白尿	尿糖	寄生虫保有者	その他の疾病・異常				
			アトピー性皮膚炎	その他の皮膚疾患		委員会での検討	検査の対象者						ぜん息	腎臓疾患	言語障害	その他異常	
			その他の皮膚疾患	結核の精密検査の対象者													
幼稚園	5歳	0.1	0.2	3.5	3.1	...	...	0.1	...	-	...	-	1.6	-	1.3	1.5	...
小学校	計	1.3	0.4	3.1	0.3	-	1.4	0.3	1.3	4.8	0.1	0.1	0.2	3.1	0.2	0.4	1.8
	6歳	0.5	0.2	4.1	0.4	-	2.5	0.7	1.1	4.8	0.1	0.1	0.1	3.3	0.1	0.7	1.8
	7歳	0.6	0.5	3.0	0.6	-	2.3	0.3	1.1	...	0.1	0.0	0.4	3.3	0.1	0.5	1.8
	8歳	1.9	0.2	3.3	0.3	-	0.7	0.1	1.3	...	0.1	0.0	0.2	3.4	0.2	0.2	1.9
	9歳	1.1	0.5	2.8	0.1	-	1.4	0.1	1.2	...	0.1	-	...	3.0	0.3	0.4	2.1
	10歳	1.7	0.2	3.1	0.1	-	1.0	0.4	1.5	...	0.2	0.3	...	2.8	0.2	0.2	1.5
中学校	計	1.8	1.0	2.5	0.1	-	0.9	0.2	1.6	...	0.3	-	...	2.7	0.1	0.3	1.7
	12歳	0.6	0.3	1.8	0.2	-	0.8	0.2	1.4	5.5	1.9	0.1	...	1.2	0.1	0.1	1.4
	13歳	0.5	0.2	1.4	0.2	-	1.0	0.1	1.2	5.5	0.9	0.1	...	1.1	0.1	0.0	1.3
	14歳	0.5	0.3	2.0	0.2	-	0.7	0.2	1.5	...	2.0	-	...	1.0	0.2	0.2	1.5
高等学校	計	0.8	0.5	1.9	0.1	-	0.6	0.2	1.6	...	2.8	0.1	...	1.4	0.1	0.1	1.3
	15歳	0.6	0.4	2.1	0.1	-	...	...	1.2	5.0	3.1	0.4	...	1.2	0.3	0.0	1.1
	16歳	0.5	0.6	1.9	0.1	-	...	...	1.2	5.0	3.4	0.3	...	1.2	0.3	-	1.8
	17歳	0.6	0.2	2.1	0.2	...	...	...	1.2	...	3.4	0.3	...	1.3	0.3	0.0	0.8

年齢別疾病・異常被患率等（滋賀県・女子計）

単位 (%)

区分	裸眼視力				眼の疾病・異常	難聴	耳鼻咽喉頭			歯・口腔						永久歯の1人当たり平均むし歯(う歯)等							
	計	1.0未満	0.7未満	0.3未満			耳疾患	鼻疾・副鼻腔患	疾患・咽頭・喉頭	むし歯(う歯)			歯列・咬合	顎関節	歯垢の状態	歯肉の状態	疾病・異常その他	計(本)	喪失歯数(本)	むし歯(う歯)			
		0.7以上	0.3以上	計						処了者	未処置者	計(本)								処置歯数(本)	未処置(本)		
幼稚園	5歳	X	X	X	X	3.5	...	3.0	3.0	1.5	41.0	14.0	27.0	1.6	0.2	0.2	-	2.5	...	...	...	...	...
小学校	計	30.6	12.0	11.6	7.0	2.6	0.4	2.7	3.3	1.5	58.4	28.3	30.1	5.8	0.1	2.7	1.6	6.3	...	...	...	...	...
	6歳	19.6	14.5	4.5	0.6	4.3	0.5	5.0	4.2	1.5	53.6	21.7	31.9	3.4	-	2.0	1.0	5.0	...	...	...	...	...
	7歳	20.7	10.6	7.7	2.4	2.1	0.6	2.8	2.6	1.6	58.1	23.9	34.2	4.6	-	2.5	1.4	4.5	...	...	...	...	...
	8歳	27.0	12.8	9.7	4.6	3.1	0.2	2.6	3.4	2.1	64.4	31.7	32.7	6.6	0.0	2.7	0.7	5.6	...	...	...	...	...
	9歳	36.1	12.1	15.1	9.0	1.5	...	1.9	3.1	1.0	65.4	33.5	32.0	6.6	-	2.8	2.0	5.8	...	...	...	...	...
中学校	計	X	X	X	X	3.7	0.4	1.6	3.9	2.5	49.2	28.6	20.6	6.0	0.4	5.0	4.4	3.8	1.1	0.0	1.1	0.8	0.3
	12歳	51.5	11.8	24.3	15.3	4.0	0.5	2.2	5.1	2.4	44.4	26.9	17.5	6.0	0.8	5.2	4.4	5.0	1.1	0.0	1.1	0.8	0.3
	13歳	X	X	X	X	3.5	...	1.2	2.3	3.0	51.2	29.2	22.0	5.6	0.1	5.4	4.3	3.5	...	...	...	...	...
	14歳	X	X	X	X	3.5	0.3	1.5	4.2	2.1	52.3	29.8	22.5	6.2	0.2	4.4	4.4	2.8	...	...	...	...	...
高等学校	計	-	-	-	-	0.1	0.2	0.0	0.8	0.1	60.5	33.4	27.1	5.2	0.6	5.9	5.1	0.3	...	...	...	...	...
	15歳	-	-	-	-	0.1	0.2	0.0	0.5	0.1	60.5	30.8	29.7	5.4	0.7	6.5	4.8	0.3	...	...	...	...	...
	16歳	-	-	-	-	0.0	...	-	0.9	0.1	58.1	34.2	23.9	5.6	0.6	3.7	4.4	0.4	...	...	...	...	...
17歳	-	-	-	-	0.3	0.3	0.1	0.9	0.1	63.0	35.1	27.9	4.7	0.3	7.6	6.3	0.2	...	...	...	...	...	

区分	栄養状態	せき柱・胸郭	皮膚疾患		結核	結核に関する検診		心疾患・異常	心電図異常	蛋白尿	尿糖	寄生虫保有者	その他の疾病・異常								
			アトピー性皮膚炎	その他の皮膚疾患		を必要とする者の検討	結核の精密検査の対象者						ぜん息	腎臓疾患	言語障害	その他異常					
			核	核													者	者	者	者	者
幼稚園	5歳	-	0.2	3.9	0.3	...	...	0.1	...	-	...	0.1	1.4	0.4	0.7	0.9	...	...	...	...	...
小学校	計	0.7	0.3	2.7	0.4	-	1.1	0.3	1.3	3.7	0.4	0.0	0.1	1.8	0.1	0.1	1.6	...	...	...	...
	6歳	0.4	0.3	3.3	0.6	-	1.2	0.5	1.0	3.7	0.2	0.0	0.1	2.3	0.1	0.2	2.1	...	...	...	...
	7歳	0.6	0.3	2.6	0.6	-	1.1	0.3	0.9	...	0.1	-	-	1.9	0.1	0.2	0.9	...	...	...	...
	8歳	0.8	0.2	3.2	0.3	-	1.2	0.2	1.3	...	0.2	-	0.1	1.4	0.1	0.0	1.6	...	...	...	...
	9歳	0.7	0.2	2.8	0.4	-	1.0	0.2	1.5	...	0.3	0.0	...	1.8	0.1	0.2	1.5	...	...	...	...
中学校	計	1.1	0.4	2.7	0.3	-	0.9	0.1	1.1	...	0.6	0.0	...	1.9	0.2	-	1.6	...	...	...	...
	10歳	0.4	0.6	1.9	0.0	-	1.4	0.3	2.0	...	1.2	0.1	...	1.5	0.1	0.2	1.6	...	...	...	...
	12歳	0.6	0.4	1.2	0.1	-	0.6	0.2	1.2	3.4	1.1	0.1	...	0.7	0.2	0.0	1.3	...	...	...	...
	13歳	0.2	0.2	1.1	0.1	-	0.8	0.2	1.1	3.4	1.2	0.0	...	0.5	0.1	-	1.3	...	...	...	...
高等学校	計	0.7	0.4	1.3	0.1	-	0.4	0.1	1.0	...	1.3	0.1	...	0.8	0.3	-	1.4	...	...	...	...
	13歳	0.9	0.5	1.3	0.1	-	0.6	0.2	1.6	...	1.0	0.1	...	0.9	0.2	0.1	1.4	...	...	...	...
	14歳	0.2	0.6	1.8	0.2	-	...	...	0.9	3.0	1.7	0.2	...	1.1	0.3	0.0	1.3	...	...	...	...
	15歳	0.2	0.8	1.6	0.1	-	...	...	1.0	3.0	2.2	0.3	...	1.1	0.1	0.1	1.5	...	...	...	...
16歳	0.3	0.7	1.8	0.1	...	...	...	0.8	...	1.3	0.1	...	1.3	0.5	-	1.0	...	...	...	...	...
	0.3	0.4	1.9	0.3	...	...	...	0.8	...	1.6	0.3	...	0.9	0.3	0.0	1.4	...	...	...	...	...

【 全 国 】

年齢別身長・体重・座高の平均値および標準偏差

区 分	身 長 (cm)		体 重 (kg)		座 高 (cm)			
	平 均 値	標 準 偏 差	平 均 値	標 準 偏 差	平 均 値	標 準 偏 差		
男	幼稚園	5 歳	110.5	4.68	18.9	2.57	62.0	2.86
		6 歳	116.6	4.90	21.3	3.28	64.9	2.87
	小 学 校	7	122.6	5.27	24.0	4.16	67.7	2.99
		8	128.2	5.38	27.0	5.02	70.2	3.04
		9	133.5	5.70	30.3	5.95	72.6	3.11
		10	138.8	6.10	33.8	7.27	74.9	3.29
		11	145.0	7.07	38.0	8.23	77.6	3.76
	中 学 校	12 歳	152.3	8.01	43.8	9.65	81.2	4.47
		13	159.6	7.75	49.0	9.98	84.9	4.50
		14	165.1	6.71	54.2	9.94	88.1	4.02
	高 等 学 校	15 歳	168.3	6.03	59.4	10.93	90.3	3.51
		16	169.9	5.72	61.3	10.43	91.3	3.18
		17	170.7	5.79	63.1	10.58	91.9	3.20
	女	幼稚園	5 歳	109.5	4.67	18.5	2.51	61.4
6 歳			115.6	4.89	20.8	3.14	64.4	2.82
小 学 校		7	121.6	5.13	23.4	3.79	67.2	2.89
		8	127.4	5.51	26.4	4.73	69.9	3.09
		9	133.5	6.18	29.8	5.76	72.7	3.41
		10	140.2	6.75	34.0	6.90	75.9	3.78
		11	146.7	6.70	38.8	7.77	79.2	3.94
中 学 校		12 歳	151.9	5.94	43.6	8.08	82.1	3.62
		13	155.0	5.49	47.1	7.82	83.9	3.26
		14	156.6	5.30	49.9	7.61	84.9	3.05
高 等 学 校		15 歳	157.1	5.25	51.4	7.93	85.4	2.93
		16	157.6	5.34	52.4	7.77	85.6	2.96
		17	158.0	5.31	52.8	7.81	85.8	2.96

- (注) 1. 年齢は、平成23年4月1日現在の満年齢である。以下の各表について同じ。  
 2. 全国平均（岩手県、宮城県及び福島県を除く。）の5歳から17歳の標準誤差は、身長0.04cm～0.07cm、体重0.02～0.12kg、座高0.03～0.05cmである。  
 3. 中学校には中等教育学校の前期課程、高等学校には中等教育学校の後期課程を含む。以下の各表において同じ。

年齢別疾病・異常被患率等

単位 (%)

区分	裸眼視力				眼の疾病・異常	難聴	耳鼻咽喉頭			歯・口腔							永久歯の1人当たり平均むし歯(う歯)等数							
	計	1.0未満 0.7以上	0.7未満 0.3以上	0.3未満			耳疾	鼻副鼻腔患	咽・喉異常	むし歯(う歯)		歯列咬合	顎関節	歯垢の状態	歯肉の状態	その他異常	計(本)	喪失歯数(本)	むし歯(う歯)					
										計	処完了置者								未処置者	むし歯(う歯)計(本)	処置歯数(本)	未処置歯数(本)		
計	幼稚園 5歳	25.48	19.09	5.82	0.57	1.82	...	2.54	4.37	2.38	42.95	16.91	26.04	2.80	0.10	0.49	0.27	1.31	...	...	...	...	...	
	計	29.91	10.62	11.34	7.95	5.34	0.60	5.52	12.50	1.51	57.20	28.65	28.56	4.23	0.09	3.03	1.86	5.83	...	...	...	...	...	
	小学校	6歳	18.03	12.12	4.97	0.94	5.68	0.71	8.73	14.32	2.22	52.06	21.65	30.41	2.43	0.06	1.24	0.56	4.77	...	...	...	...	...
		7	21.03	11.03	7.46	2.53	4.84	0.61	6.14	11.80	1.84	58.72	27.02	31.69	3.69	0.06	2.34	1.21	4.62	...	...	...	...	...
		8	26.29	10.71	10.34	5.24	5.45	0.62	5.31	12.30	1.49	63.10	31.73	31.37	4.74	0.08	3.24	1.70	4.75	...	...	...	...	...
		9	32.88	10.38	13.53	8.97	5.62	...	4.96	12.46	1.37	63.53	33.43	30.09	4.61	0.08	3.48	2.09	6.29	...	...	...	...	...
		10	37.60	10.09	15.11	12.41	5.36	0.47	4.46	13.06	1.10	57.36	30.85	26.51	4.75	0.10	3.77	2.60	7.65	...	...	...	...	...
	計	42.31	9.49	16.02	16.80	5.08	...	3.77	11.17	1.10	48.45	26.79	21.66	5.06	0.16	3.98	2.89	6.74	...	...	...	...	...	
	中学校	計	51.59	11.81	17.54	22.25	5.39	0.45	3.28	11.75	0.80	48.31	26.75	21.56	4.78	0.45	5.09	4.82	3.27	1.20	0.02	1.18	0.76	0.41
		12歳	47.69	11.25	17.47	18.97	5.85	0.46	4.39	13.14	1.02	45.38	25.73	19.65	4.78	0.39	4.56	4.12	4.74	1.20	0.02	1.18	0.76	0.41
		13	52.67	11.58	18.01	23.09	5.14	...	3.06	11.45	0.76	47.67	26.44	21.23	4.70	0.39	5.17	4.79	3.02	...	...	...	...	...
		14	54.46	12.61	17.13	24.72	5.18	0.45	2.40	10.65	0.64	51.88	28.08	23.80	4.87	0.56	5.54	5.54	2.06	...	...	...	...	...
	高等学校	計	60.93	11.44	16.13	33.36	3.77	0.39	1.64	8.81	0.58	58.46	32.24	26.22	4.16	0.61	5.22	4.95	1.17	...	...	...	...	...
		15歳	60.57	11.93	17.37	31.27	3.92	0.38	2.37	10.18	0.63	54.25	30.02	24.23	4.07	0.56	4.88	4.59	1.28	...	...	...	...	...
		16	60.59	11.27	15.96	33.36	3.78	...	1.33	8.51	0.59	58.67	32.45	26.22	4.16	0.57	5.27	5.06	1.09	...	...	...	...	...
	校	17	61.66	11.09	14.99	35.58	3.62	0.41	1.20	7.68	0.53	62.69	34.37	28.32	4.26	0.70	5.53	5.21	1.14	...	...	...	...	...
	男	幼稚園 5歳	24.27	18.53	5.23	0.50	1.79	...	2.71	5.35	2.59	44.23	17.34	26.89	2.45	0.10	0.49	0.24	1.29	...	...	...	...	...
計		27.09	9.75	10.43	6.91	5.72	0.54	5.64	15.44	1.67	58.99	29.12	29.87	3.98	0.07	3.54	2.12	5.87	...	...	...	...	...	
小学校		6歳	16.95	11.19	4.75	1.01	6.08	0.66	8.64	17.34	2.47	53.40	21.84	31.56	2.06	0.05	1.28	0.60	4.59	...	...	...	...	...
		7	19.45	10.10	6.95	2.40	5.12	0.55	5.94	14.70	2.06	60.02	27.40	32.62	3.28	0.05	2.53	1.26	4.66	...	...	...	...	...
		8	23.76	9.76	9.23	4.77	5.91	0.54	5.40	15.38	1.65	64.68	32.07	32.61	4.45	0.06	3.77	1.93	4.73	...	...	...	...	...
		9	29.81	9.73	12.30	7.77	6.01	...	5.29	15.34	1.43	65.65	34.10	31.55	4.41	0.07	4.08	2.38	5.94	...	...	...	...	...
		10	33.86	9.18	13.99	10.68	5.74	0.41	4.69	16.36	1.22	60.07	31.69	28.38	4.57	0.09	4.62	3.02	7.75	...	...	...	...	...
計		37.54	8.68	14.74	14.12	5.47	...	4.11	13.63	1.26	50.04	27.20	22.84	4.94	0.11	4.75	3.39	7.35	...	...	...	...	...	
中学校		計	47.33	11.84	16.72	18.78	5.81	0.42	3.80	13.45	0.91	46.53	24.89	21.64	4.64	0.35	6.16	5.85	3.63	1.10	0.02	1.09	0.69	0.40
		12歳	43.48	11.05	16.15	16.28	6.25	0.42	4.89	15.65	1.20	44.24	24.19	20.05	4.81	0.32	5.66	5.02	5.34	1.10	0.02	1.09	0.69	0.40
		13	48.60	11.77	17.76	19.06	5.57	...	3.52	12.95	0.88	45.74	24.67	21.08	4.49	0.32	6.19	5.75	3.35	...	...	...	...	...
		14	49.96	12.71	16.24	21.01	5.61	0.43	3.00	11.74	0.65	49.60	25.82	23.78	4.60	0.40	6.63	6.80	2.19	...	...	...	...	...
高等学校		計	60.22	11.95	17.20	31.07	4.35	0.36	1.91	9.74	0.62	56.33	29.55	26.78	4.07	0.54	6.22	5.98	1.20	...	...	...	...	...
		15歳	59.39	12.91	18.61	27.86	4.47	0.34	2.78	11.53	0.65	52.00	27.34	24.66	3.97	0.46	5.75	5.48	1.33	...	...	...	...	...
		16	59.63	11.41	17.17	31.05	4.41	...	1.53	9.06	0.63	56.56	29.87	26.69	4.04	0.50	6.33	6.15	1.07	...	...	...	...	...
校		17	61.71	11.49	15.73	34.49	4.17	0.38	1.40	8.56	0.58	60.67	31.55	29.12	4.20	0.66	6.59	6.34	1.19	...	...	...	...	...
女		幼稚園 5歳	26.71	19.66	6.41	0.64	1.86	...	2.37	3.36	2.17	41.63	16.46	25.17	3.17	0.11	0.49	0.31	1.33	...	...	...	...	...
	計	32.87	11.52	12.31	9.05	4.93	0.67	5.39	9.43	1.34	55.33	28.15	27.18	4.51	0.11	2.50	1.59	5.79	...	...	...	...	...	
	小学校	6歳	19.15	13.09	5.20	0.86	5.27	0.76	8.82	11.16	1.96	50.65	21.45	29.21	2.83	0.07	1.19	0.53	4.96	...	...	...	...	...
		7	22.69	12.01	8.00	2.68	4.54	0.68	6.34	8.75	1.61	57.35	26.63	30.72	4.11	0.07	2.14	1.17	4.58	...	...	...	...	...
		8	28.95	11.71	11.50	5.74	4.96	0.71	5.22	9.07	1.33	61.44	31.37	30.07	5.04	0.10	2.68	1.45	4.77	...	...	...	...	...
		9	36.10	11.05	14.81	10.24	5.21	...	4.61	9.45	1.31	61.30	32.73	28.57	4.81	0.09	2.84	1.79	6.67	...	...	...	...	...
		10	41.54	11.05	16.28	14.21	4.96	0.53	4.22	9.61	0.98	54.51	29.97	24.54	4.95	0.10	2.87	2.15	7.55	...	...	...	...	...
	計	47.30	10.33	17.37	19.60	4.68	...	3.41	8.60	0.93	46.79	26.37	20.41	5.18	0.21	3.16	2.36	6.10	...	...	...	...	...	
	中学校	計	56.04	11.78	18.39	25.87	4.96	0.49	2.74	9.97	0.69	50.17	28.69	21.48	4.94	0.55	3.97	3.73	2.90	1.30	0.03	1.27	0.85	0.42
		12歳	52.09	11.47	18.85	21.77	5.44	0.50	3.86	10.51	0.82	46.57	27.33	19.24	4.74	0.47	3.40	3.18	4.12	1.30	0.03	1.27	0.85	0.42
		13	56.93	11.38	18.26	27.29	4.70	...	2.58	9.89	0.64	49.68	28.29	21.39	4.92	0.46	4.12	3.80	2.67	...	...	...	...	...
		14	59.15	12.51	18.06	28.58	4.73	0.48	1.77	9.51	0.61	54.26	30.45	23.81	5.15	0.72	4.40	4.23	1.92	...	...	...	...	...
	高等学校	計	61.61	10.95	15.10	35.57	3.18	0.42	1.36	7.86	0.55	60.64	34.99	25.65	4.25	0.68	4.21	3.90	1.15	...	...	...	...	...
		15歳	61.71	10.97	16.17	34.57	3.35	0.41	1.96	8.80	0.61	56.55	32.76	23.78	4.16	0.66	3.98	3.69	1.23	...	...	...	...	...
		16	61.51	11.15	14.79	35.57	3.14	...	1.11	7.95	0.55	60.81	35.07	25.74	4.28	0.64	4.20	3.95	1.11	...	...	...	...	...
	校	17	61.62	10.71	14.28	36.63	3.06	0.43	1.01	6.78	0.49	64.76	37.24	27.52	4.32	0.74	4.45	4.06	1.09	...	...	...	...	...

(注) 1. この表は、疾病・異常該当者(疾病・異常に該当する旨健康診断票に記載のあった者)の割合の推定値(小数点第3位以下を四捨五入)を示したものである。  
 2. 被患率等の標準誤差は、標本数と得られた被患率等により異なるが、むし歯(計)の被患率の標準誤差は、幼稚園で0.58、小学校で0.31、中学校心臓の疾病・異常では幼稚園で0.05、小学校で0.02、中学校で0.11、高等学校で0.03である。

(全国)

単位 (%)

栄養状態	せき柱・胸郭	皮膚疾患		結核	結核に関する検診		心疾患・異常	心電図異常	蛋白質検査者	尿糖検査者	寄生虫卵保有者	その他の疾病・異常				区分				
		アトピー性皮膚炎	その他の皮膚疾患		委員必要とする検討者	結核検査の対象者						ぜん息	腎臓疾患	言語障害	その他異常					
																	結核検査の精度	結核検査の精度	結核検査の精度	結核検査の精度
0.19	0.16	2.87	1.17	...	...	...	0.43	...	0.76	...	0.12	2.79	0.05	0.38	0.76	5歳 幼稚園				
1.48	0.32	3.30	0.42	0.00	0.54	0.13	0.74	2.51	0.75	0.06	0.22	4.34	0.18	0.32	1.28	計				
0.74	0.21	3.46	0.69	0.00	1.11	0.35	0.83	2.51	0.44	0.03	0.27	4.81	0.13	0.53	1.25	6歳 小				
1.05	0.20	3.44	0.51	0.00	0.52	0.12	0.81	...	0.50	0.04	0.22	4.64	0.15	0.41	1.21	7				
1.40	0.24	3.25	0.43	0.00	0.42	0.08	0.70	...	0.52	0.05	0.18	4.26	0.17	0.36	1.30	8				
1.79	0.32	3.32	0.36	0.00	0.43	0.08	0.76	...	0.64	0.06	...	4.25	0.20	0.27	1.32	9				
1.90	0.47	3.23	0.35	0.00	0.39	0.07	0.69	...	0.91	0.08	...	4.14	0.19	0.22	1.30	10				
1.94	0.47	3.10	0.23	0.00	0.38	0.08	0.68	...	1.43	0.10	...	3.99	0.21	0.17	1.32	11				
1.01	0.80	2.42	0.17	0.00	0.28	0.06	0.91	3.36	2.60	0.14	...	2.83	0.21	0.07	1.41	計 中				
1.13	0.77	2.48	0.20	0.00	0.31	0.07	0.78	3.36	2.26	0.13	...	3.09	0.18	0.08	1.38	12歳 学				
0.89	0.80	2.37	0.13	0.00	0.29	0.06	0.96	...	2.74	0.14	...	2.75	0.21	0.06	1.43	13				
1.00	0.83	2.39	0.16	0.00	0.25	0.05	0.98	...	2.81	0.16	...	2.66	0.23	0.07	1.43	14				
0.92	0.62	2.06	0.18	0.02	...	...	0.68	3.13	2.92	0.28	...	1.94	0.19	0.02	1.53	計 高				
0.96	0.82	2.15	0.19	0.02	...	...	0.70	3.13	3.47	0.29	...	2.05	0.17	0.03	1.70	15歳 等				
0.87	0.54	1.99	0.16	...	...	...	0.71	...	2.82	0.29	...	1.89	0.21	0.02	1.45	16				
0.93	0.50	2.03	0.18	...	...	...	0.65	...	2.45	0.25	...	1.87	0.21	0.02	1.45	17				
0.21	0.19	3.11	1.19	...	...	...	0.44	...	0.57	...	0.12	3.24	0.05	0.52	0.94	5歳 幼稚園				
1.77	0.32	3.64	0.46	0.00	0.56	0.13	0.75	2.87	0.52	0.06	0.26	5.21	0.17	0.41	1.37	計				
0.79	0.26	3.74	0.74	0.00	1.17	0.34	0.83	2.87	0.38	0.03	0.34	5.63	0.15	0.67	1.36	6歳 小				
1.13	0.23	3.74	0.48	0.00	0.55	0.15	0.80	...	0.34	0.05	0.26	5.43	0.14	0.50	1.28	7				
1.59	0.25	3.61	0.46	0.00	0.42	0.09	0.66	...	0.34	0.05	0.20	5.15	0.16	0.47	1.43	8				
2.23	0.33	3.67	0.42	0.00	0.48	0.10	0.78	...	0.39	0.05	...	5.19	0.20	0.37	1.47	9				
2.40	0.43	3.63	0.40	0.00	0.42	0.07	0.71	...	0.57	0.07	...	5.08	0.20	0.29	1.34	10				
2.39	0.39	3.48	0.26	0.00	0.38	0.07	0.73	...	1.10	0.08	...	4.80	0.16	0.20	1.36	11				
1.10	0.63	2.66	0.18	0.00	0.29	0.06	0.92	3.74	2.83	0.12	...	3.43	0.20	0.09	1.38	計 中				
1.34	0.60	2.78	0.21	0.00	0.33	0.07	0.83	3.74	2.12	0.09	...	3.83	0.17	0.10	1.38	12歳 学				
0.96	0.63	2.63	0.14	0.00	0.29	0.05	0.95	...	3.00	0.12	...	3.30	0.20	0.08	1.45	13				
1.01	0.66	2.59	0.19	0.00	0.25	0.05	0.99	...	3.36	0.15	...	3.14	0.23	0.09	1.30	14				
1.07	0.49	2.27	0.20	0.02	...	...	0.71	3.78	3.35	0.35	...	2.16	0.21	0.03	1.27	計 高				
1.07	0.63	2.36	0.22	0.02	...	...	0.72	3.78	3.99	0.37	...	2.29	0.18	0.04	1.44	15歳 等				
1.04	0.41	2.21	0.20	...	...	...	0.75	...	3.27	0.39	...	2.13	0.23	0.02	1.18	16				
1.12	0.44	2.24	0.18	...	...	...	0.66	...	2.76	0.28	...	2.06	0.23	0.02	1.19	17				
0.17	0.12	2.63	1.14	...	...	...	0.42	...	0.96	...	0.13	2.32	0.04	0.25	0.57	5歳 幼稚園				
1.18	0.33	2.94	0.39	0.00	0.51	0.12	0.74	2.14	0.98	0.07	0.18	3.43	0.18	0.23	1.19	計				
0.69	0.16	3.16	0.63	0.00	1.06	0.36	0.82	2.14	0.51	0.04	0.20	3.95	0.11	0.39	1.14	6歳 小				
0.97	0.17	3.14	0.53	0.00	0.49	0.08	0.82	...	0.66	0.04	0.18	3.81	0.15	0.32	1.13	7				
1.21	0.24	2.88	0.40	0.00	0.42	0.07	0.73	...	0.70	0.04	0.16	3.32	0.18	0.24	1.16	8				
1.34	0.31	2.96	0.30	0.00	0.36	0.07	0.74	...	0.91	0.07	...	3.25	0.20	0.17	1.16	9				
1.37	0.51	2.81	0.29	0.00	0.36	0.06	0.67	...	1.28	0.10	...	3.15	0.19	0.15	1.25	10				
1.46	0.56	2.70	0.20	0.00	0.39	0.09	0.64	...	1.78	0.12	...	3.14	0.27	0.13	1.28	11				
0.91	0.97	2.16	0.15	0.00	0.27	0.06	0.89	2.97	2.37	0.17	...	2.21	0.21	0.05	1.45	計 中				
0.90	0.94	2.17	0.19	0.00	0.29	0.06	0.72	2.97	2.41	0.17	...	2.31	0.19	0.06	1.37	12歳 学				
0.82	0.97	2.10	0.12	0.00	0.28	0.07	0.96	...	2.47	0.16	...	2.17	0.22	0.05	1.42	13				
1.00	1.01	2.20	0.14	0.01	0.25	0.06	0.98	...	2.23	0.18	...	2.17	0.23	0.04	1.57	14				
0.77	0.76	1.85	0.16	0.01	...	...	0.66	2.47	2.48	0.21	...	1.71	0.18	0.02	1.80	計 高				
0.85	1.02	1.95	0.17	0.01	...	...	0.67	2.47	2.95	0.22	...	1.80	0.16	0.02	1.96	15歳 等				
0.71	0.68	1.77	0.13	...	...	...	0.66	...	2.36	0.19	...	1.65	0.18	0.02	1.73	16				
0.74	0.57	1.82	0.17	...	...	...	0.64	...	2.13	0.20	...	1.68	0.19	0.01	1.71	17				

裸眼視力では幼稚園で1.79、小学校で0.26、中学校で0.81、高等学校で1.29、ぜん息では幼稚園で0.17、小学校で0.11、中学校で

# 平成23年度 学校保健統計調査 発育状態調査票

統計法に基づく  
基幹統計調査

都道府県 番号	学校調査番号	⑦
①	③	5

幼稚園

整理 番号	5 歳					
	男			女		
	身長 cm	体重 kg	座高 cm	身長 cm	体重 kg	座高 cm
1						
2						
3						
4						
5						
6						
7						
8						
9						
10						
11						
12						
13						
14						
15						
16						
17						
18						
19						
20						
21						
22						

(注) 身長、体重、座高は、健康診断票に記載されている計測値について1cm未満、1kg未満を四捨五入して、右づめで記入してください。

この調査は、統計法に基づく基幹統計を作成するために行う調査です。この調査の対象となった学校の方々には統計法に基づく報告の義務があり、報告の拒否や虚偽報告については罰則があります。この調査の実施にあたっては、特に必要がある場合には、資料の提出のお願いや関係者の方々への質問を行うことがあります。

(様式第1号)

統計法に基づく基幹統計調査

小学校

## 平成23年度 学校保健統計調査 発育状態調査票

調査日 学校保健室長  
氏名 ⑧  
⑨

整理 番号	第1学年 (6歳)		
	身長 cm	体重 kg	座高 cm
1			
2			
3			
4			
5			
6			
7			
8			

整理 番号	第2学年 (7歳)		
	身長 cm	体重 kg	座高 cm
1			
2			
3			
4			
5			
6			
7			
8			

整理 番号	第3学年 (8歳)		
	身長 cm	体重 kg	座高 cm
1			
2			
3			
4			
5			
6			
7			
8			

整理 番号	第4学年 (9歳)		
	身長 cm	体重 kg	座高 cm
1			
2			
3			
4			
5			
6			
7			
8			

整理 番号	第5学年 (10歳)		
	身長 cm	体重 kg	座高 cm
1			
2			
3			
4			
5			
6			
7			
8			

整理 番号	第6学年 (11歳)		
	身長 cm	体重 kg	座高 cm
1			
2			
3			
4			
5			
6			
7			
8			

(注) 身長、体重、座高は、健康診断票に記載されている計測値について1cm未満、1kg未満を四捨五入して、右づめで記入してください。

この調査は、統計法に基づく基幹統計を作成するために行う調査です。この調査の対象となった学校の方々には統計法に基づく報告の義務があり、報告の拒否や虚偽報告については罰則があります。この調査の実施にあたっては、特に必要がある場合には、資料の提出のお願いや関係者の方々への質問を行うことがあります。

学校名	市外局番 ( )
(報告義務者) 学校の長の氏名	市内線 ( )
フリガナ 取扱者名	フリガナ 電話番号

学校名	電話番号 市外局番 < > ( - ) 内線 ( ) (報告義務者) 園長の氏名
取扱者 氏名	フリガナ

統計法に基づく基礎統計調査

中学校及び中等教育学校の前期課程

平成23年度 学校保健統計調査  
発育状態調査票

調査票  
調査票番号  
① ② ③

Table for 1st year (12 years old) with columns for sex (male/female) and physical measurements (height, weight, sitting height).

Table for 2nd year (13 years old) with columns for sex (male/female) and physical measurements (height, weight, sitting height).

Table for 3rd year (14 years old) with columns for sex (male/female) and physical measurements (height, weight, sitting height).

(注) 身長、体重、座位高は、健康診断時に測定されている測値について1cm未満、1kg未満を四捨五入して、台ついで記入してください。

この調査は、統計法に基づく基礎統計を目的とするために行なわれるもので、この調査の対象となった学校の方々は統計法に基づき報告の義務があり、報告の拒否や虚偽報告については罰則があります。この調査の実施にあたっては、特に必要がある場合には、資料の提出をお願いや関係の方々への質問を行うことがあります。

Form for school name and reporting name, including fields for school name, reporting name, and contact information.

文 部 科 学 省

統計法に基づく基礎統計調査

高等学校及び中等教育学校の後期課程

平成23年度 学校保健統計調査  
発育状態調査票

調査票  
調査票番号  
① ② ③

Table for 1st, 2nd, and 3rd years (ages 15-17) with columns for sex (male) and physical measurements (height, weight, sitting height).

Table for 1st, 2nd, and 3rd years (ages 15-17) with columns for sex (female) and physical measurements (height, weight, sitting height).

(注) 身長、体重、座位高は、健康診断時に測定されている測値について1cm未満、1kg未満を四捨五入して、台ついで記入してください。

この調査は、統計法に基づく基礎統計を目的とするために行なわれるもので、この調査の対象となった学校の方々は統計法に基づき報告の義務があり、報告の拒否や虚偽報告については罰則があります。この調査の実施にあたっては、特に必要がある場合には、資料の提出をお願いや関係の方々への質問を行うことがあります。

Form for school name and reporting name, including fields for school name, reporting name, and contact information.

文 部 科 学 省



平成23年度 学校保健統計調査  
健康状態調査票

園番号	学校所在地	1	1	1	1	1
-----	-------	---	---	---	---	---

区 分	性 別	栄養状態		発疹・ 異常者数 (人)	発熱・ 異常者数 (人)	体重減少			眼の疾病・異常				
		受検者数 (人)	受検者数 (人)			1.0未満 0.7以上 (人)	0.7未満 0.3以上 (人)	0.3未満 (人)	受検者数 (人)	発熱・ 異常者数 (人)			
5歳	男	1	1										
	女	1	2										

区 分	性 別	耳鼻咽喉疾患				皮膚疾患		心臓		歯口出血		学生出席者	
		受検者数 (人)	耳疾患 (人)	鼻・副鼻腔 炎・疾患 (人)	口唇咽喉頭 発疹・異常 (人)	受検者数 (人)	発疹・異常者数 (人)	受検者数 (人)	発熱・ 異常者数 (人)	受検者数 (人)	発熱・ 異常者数 (人)	受検者数 (人)	発熱・ 異常者数 (人)
5歳	男	1	1										
	女	1	2										

区 分	性 別	その他の発疹・異常				歯・口腔							
		受検者数 (人)	ぜんじ (人)	唇腫疾患 (人)	舌腫瘍等 (人)	受検者数 (人)	その他の 疾患・異常 (人)	う ち 歯 非虫歯歯 の 割合 (人)	歯列・咬合 異常 (人)	別開歯 (人)	歯垢の状態 (人)	歯肉の状態 (人)	その他の 疾患・異常 (人)
5歳	男	1	1										
	女	1	2										

学校名 \_\_\_\_\_ 園長氏名 \_\_\_\_\_

園外局番 < \_\_\_\_\_ > 〒 \_\_\_\_\_

電話番号 \_\_\_\_\_ 内線 \_\_\_\_\_

園長氏名 \_\_\_\_\_

フリガナ \_\_\_\_\_ 取扱者氏名 \_\_\_\_\_

この調査は、幼稚園に於て、園保健師を指導するために行う調査です。  
この調査の結果とされた子どもたちは、幼稚園に於て、適切な対応あり、園児の出席率向上に努めます。  
この調査の結果とされた子どもたちは、特に配慮が必要な場合には、医師の診断を受けることとなります。



区	性 別	調査対象者数 (A)	栄養状態		特性・病状		罹病能力				他の病状・異常		備 考		
			受検者数 (A)	異常者数 (B)	受検者数 (A)	異常者数 (B)	疾病・異常者数		受検者数 (A)	異常者数 (B)	受検者数 (A)	異常者数 (B)	受検者数 (A)	異常者数 (B)	
							1.0未満 0.7以上 (A)	0.7未満 0.3以上 (A)							
第1区	男	1													
第1区	女	1													
第2区	男	2													
第2区	女	2													
第3区	男	3													
第3区	女	3													

裏面に続く

区	性 別	受検者数 (A)	耳鼻咽喉疾患				皮膚疾患				結核		結核に関する統計		心臓病異常		
			耳疾患 (A)	鼻・副鼻腔疾患 (A)	口唇・咽喉頭疾患 (A)	受検者数 (A)	アトピー性皮膚疾患 (A)	その他の皮膚疾患 (A)	受検者数 (A)	異常者数 (B)	受検者数 (A)	異常者数 (B)	受検者数 (A)	異常者数 (B)	受検者数 (A)	異常者数 (B)	
																	1. 聴覚障害 (A)
第1区	男	1															
第1区	女	1															
第2区	男	2															
第2区	女	2															
第3区	男	3															
第3区	女	3															

01: 聴覚障害 (聴覚障害)  
 02: 聴覚障害 (聴覚障害)  
 03: 聴覚障害 (聴覚障害)  
 04: 聴覚障害 (聴覚障害)

学校名 \_\_\_\_\_ 電話番号 \_\_\_\_\_ 住所 \_\_\_\_\_

〒 \_\_\_\_\_ 市区町村 \_\_\_\_\_

フリガナ \_\_\_\_\_

文 部 科 学 省

区	性 別	受検者数 (A)	心臓		置換換出		保腎換出		その他の疾病・異常						
			心房・心室異常者数 (A)	受検者数 (A)	異常者数 (B)	受検者数 (A)	異常者数 (B)	受検者数 (A)	異常者数 (B)	ぜん息		その他の			
										受検者数 (A)	異常者数 (B)	受検者数 (A)	異常者数 (B)		
第1区	男	1													
第1区	女	1													
第2区	男	2													
第2区	女	2													
第3区	男	3													
第3区	女	3													

区	性 別	受検者数 (A)	病 状						本人用の上乗数				
			うつ病 (A)	未発達 (A)	伊勢・交代 (A)	強間質 (A)	歯痛の兆候 (A)	肩中の兆候 (A)	その他の 疾病・異常 (A)	受検者数 (A)	異常者数 (B)	うつ病	
												受検者数 (A)	異常者数 (B)
第1区	男	1											
第1区	女	1											
第2区	男	2											
第2区	女	2											
第3区	男	3											
第3区	女	3											

この調査は、統計法に基づき、統計法を適用するために行う調査です。調査の結果、個人を特定し、他の個人に提供することはありません。また、この調査の結果は、個人を特定して他の個人に提供することはありません。

区 分	性 別	調査対象者数 (人)	卒業進級		休学・留部		退学規力			眼の疾病・異常		聴覚		
			受検者数 (人)	疾病・異常者数 (人)	受検者数 (人)	疾病・異常者数 (人)	1.0未満 0.7以上 (人)	0.7以上 0.3未満 (人)	0.3未満 (人)	受検者数 (人)	疾病・異常者数 (人)	受検者数 (人)	疾病・異常者数 (人)	
			第15年度(15年度)	男	1									
第15年度(15年度)	女	1												
第16年度(16年度)	男	2												
第16年度(16年度)	女	2												
第17年度(17年度)	男	3												
第17年度(17年度)	女	3												

裏面に続く

氏 名	性 別	受検者数 (人)	耳の聴覚異常			夜間異常			聴覚		心電図異常	
			耳鳴型 (人)	痛・異常聴感 (人)	口唇聴覚異常・異常 (人)	受検者数 (人)	7トーン性 反響型 (人)	その他の 反響型 (人)	受検者数 (人)	異常者数 (人)	受検者数 (人)	疾病・異常者数 (人)
			第16年度(16年度)	男	1							
第16年度(16年度)	女	1										
第17年度(17年度)	男	2										
第17年度(17年度)	女	2										
第18年度(18年度)	男	3										
第18年度(18年度)	女	3										

1. 左眼視 2. 両眼視 3. 両眼視  
4. 両眼視 5. 両眼視  
6. 両眼視 7. 両眼視 8. 両眼視  
9. 両眼視 10. 両眼視 11. 両眼視  
12. 両眼視 13. 両眼視 14. 両眼視

1. 両眼視 2. 両眼視 3. 両眼視  
4. 両眼視 5. 両眼視 6. 両眼視  
7. 両眼視 8. 両眼視 9. 両眼視  
10. 両眼視 11. 両眼視 12. 両眼視

1. 両眼視 2. 両眼視 3. 両眼視  
4. 両眼視 5. 両眼視 6. 両眼視  
7. 両眼視 8. 両眼視 9. 両眼視  
10. 両眼視 11. 両眼視 12. 両眼視

1. 両眼視 2. 両眼視 3. 両眼視  
4. 両眼視 5. 両眼視 6. 両眼視  
7. 両眼視 8. 両眼視 9. 両眼視  
10. 両眼視 11. 両眼視 12. 両眼視

1. 両眼視 2. 両眼視 3. 両眼視  
4. 両眼視 5. 両眼視 6. 両眼視  
7. 両眼視 8. 両眼視 9. 両眼視  
10. 両眼視 11. 両眼視 12. 両眼視

1. 両眼視 2. 両眼視 3. 両眼視  
4. 両眼視 5. 両眼視 6. 両眼視  
7. 両眼視 8. 両眼視 9. 両眼視  
10. 両眼視 11. 両眼視 12. 両眼視

文 部 科 学 省

区 分	性 別	受検者数 (人)	心臓		頸動脈		脳動脈		脳静脈		その他の疾病・異常	
			受検者数 (人)	疾病・異常者数 (人)	受検者数 (人)	疾病・異常者数 (人)	受検者数 (人)	疾病・異常者数 (人)	受検者数 (人)	疾病・異常者数 (人)	受検者数 (人)	疾病・異常者数 (人)
			第15年度(15年度)	男	1							
第15年度(15年度)	女	1										
第16年度(16年度)	男	2										
第16年度(16年度)	女	2										
第17年度(17年度)	男	3										
第17年度(17年度)	女	3										

区 分	性 別	受検者数 (人)	併・口 腔							
			咽喉・異常者数		歯牙		その他の疾病・異常			
			受検者数 (人)	疾病・異常者数 (人)	受検者数 (人)	疾病・異常者数 (人)	受検者数 (人)	疾病・異常者数 (人)		
第15年度(15年度)	男	1								
第15年度(15年度)	女	1								
第16年度(16年度)	男	2								
第16年度(16年度)	女	2								
第17年度(17年度)	男	3								
第17年度(17年度)	女	3								

この調査は、疫学調査に大きく関係すると思われるものに行う調査です。  
この調査の目的は、調査対象者の健康状態を把握し、その結果に基づき、適切な医療の提供や健康増進の施策を講ずることです。

この調査についてのお問い合わせは、下記までお願いします。

〒520-8577

滋賀県大津市京町四丁目1-1

滋賀県総合政策部統計課 商工学事統計担当

電話番号 077-528-3392

滋賀県ホームページ <http://www.pref.shiga.jp/>