

平成 2 1 年 度
学 校 保 健 統 計 調 査 結 果
(滋 賀 県 分)



平 成 2 2 年 2 月
滋 賀 県 総 務 部 統 計 課

目 次

はじめに	1
発育状態	
1. 体格の県平均値	3
2. 体格の全国平均値との比較	6
3. 男女の体格差	9
4. 30年前の昭和54年度(親の世代)の体格との比較	11
5. 「平成3年度生まれの者」と「昭和36年度生まれの者」の年間発育量の比較	13
6. ローレル指数	16
7. 肥満傾向児および痩身傾向児の出現率	17
健康状態	
主な疾病・異常の被患率等	18
(参考1) 調査年度別年齢別平均身長・体重・座高の推移(滋賀県)	22
(参考2) 健康状態調査結果(全国)	28
(参考3) 健康状態調査結果(滋賀県)	30

はじめに

学校保健統計調査（基幹統計調査）は、幼児、児童および生徒の発育状態および健康状態を明らかにし、学校保健行政上の基礎資料を得るために毎年実施しているもので、発育状態調査と健康状態調査の二つの調査から成り立っています。

この報告書は、平成21年度に実施した「学校保健統計調査」の結果から、滋賀県平均値を中心に取りまとめたものです。

教育関係者をはじめとして、関係各方面で広く御活用いただければ幸いです。

この調査の実施にあたり、多大な御協力を賜りました調査実施校（園）ならびに関係各位に対しまして、厚くお礼申し上げますとともに、今後とも一層の御協力を賜りますようお願いいたします。

なお、この調査結果は、速報値であり、後日文科科学省から刊行される「平成21年度学校保健統計調査報告書」が確定値になります。

学校保健統計調査の概要

この調査は、統計法に基づく基幹統計調査として実施されています。

1 調査の目的

この調査は、幼児、児童および生徒の発育状態および健康状態を明らかにし、学校保健行政上の基礎資料を得ることを目的とします。

2 調査の範囲・対象

調査の範囲は、幼稚園、小学校、中学校および高等学校のうち、文部科学大臣があらかじめ指定する学校（以下「調査実施校（園）」という。）とし、調査実施校（園）に在籍する幼児、児童および生徒を調査の対象者とします。

ただし、次の人は調査の対象者から除きます。

幼稚園に在籍する5歳未満の幼児。

高等学校の全日制課程および定時制課程に在籍する満18歳以上の生徒ならびに通学制課程の生徒。

なお、年齢は平成21年4月1日現在の満年齢です。

3 調査事項

- (1) 幼児、児童および生徒の発育状態（身長、体重および座高）
- (2) 幼児、児童および生徒の健康状態（疾病・異常）

4 調査の期日および方法

調査は、「学校保健安全法」により毎年6月30日までに実施されている学校における健康診断の結果に基づいて行いました。

5 標本抽出の方法

この調査における標本抽出の方法は、発育状態調査が層化二段無作為抽出法、健康状態調査が層化集落抽出法で、抽出手順は次のとおりです。

学校種別ごとに、児童などの数に応じ、学校を層化します。

調査実施校数を層数で割り、1層当たりの割り当て学校数を求めます。

各層内で、調査実施校を単純無作為抽出します。

抽出された学校から、発育状態調査については、年齢別、男女別に系統抽出法により対象児童などを抽出します。健康状態調査については、調査実施校の在学者全員を対象とします。

なお、調査実施校数と調査対象者数は、次ページの表1のとおりです。

6 統計表中の符号

- 0.0 数値が単位未満の場合。
- 数値が減少、または負の数の場合。
- 数値が0の場合。
- 数値がない場合。

表1 滋賀県の実施状況

学校種別	総数		実施調査				
	学校数 (校(園))	幼児、児童、 生徒数 (人) A	校(園)数 (校(園))	発育状態調査		健康状態調査	
				調査対象 者数 (人) B	抽出率 (%) B / A	調査対象 者数 (人) C	抽出率 (%) C / A
幼稚園	192	7,860	32	1,153	14.7%	1,714	21.8%
小学校	235	87,258	57	5,465	6.3%	32,676	37.4%
中学校	107	42,412	37	4,376	10.3%	19,080	45.0%
高等学校	58	38,126	25	2,227	5.8%	18,630	48.9%
合計	592	175,656	151	13,221	7.5%	72,100	41.0%

- (注)
- ・ 年齢は平成21年4月1日現在の満年齢です。
 - ・ 調査対象者数は、幼稚園については5歳児のみ。高等学校については、満18歳以上の生徒および通信制課程の生徒は除きます。
 - ・ 抽出率は、幼児、児童および生徒総数に占める調査対象者数の割合です。

発 育 状 態

主なポイント

身長、体重および座高は、男女とも、横ばいで推移しています。 (P 3)

身長、座高は、男女ともほとんどの年齢で、全国平均値と同じかまたは上回り、体重は、男女ともほとんどの年齢で、全国平均値を下回りました。

身長では15歳女子が、全国第1位、座高では6歳男子が全国第1位、17歳女子が全国第3位となりました。 (P 6)

身長、体重は、ほぼすべての年齢で「親の世代」である30年前(昭和54年度調査)の県平均値を上回っています。

30年前と体格差が最も開く年齢は、男子では、身長が12歳で、体重が12歳と15歳で、女子は、身長、体重とも12歳です。 (P 1 1)

1 体格の県平均値

(1) 身長

男子は、5歳、6歳、13歳、14歳、15歳、17歳で前年度より減少しましたが、それ以外の年齢では同じか、または増加しました。女子は、6歳、10歳、12歳、13歳、16歳、17歳で前年度より減少しましたが、それ以外の年齢では増加しました。

身長の推移をみると、男女とも横ばいの状況になっています。

なお、今年度調査の身長で、過去最高になった年齢は、男子の8歳、11歳、女子の15歳でした。 (図1、表2)

(2) 体重

男子は、5歳、6歳、12歳、13歳、14歳、16歳、17歳で前年度より減少しましたが、それ以外の年齢では増加しました。女子は、5歳、8歳、10歳、11歳、12歳、13歳で前年度より減少しましたが、それ以外の年齢では同じか、または増加しました。

体重の推移をみると、男女とも横ばいの状況になっています。

(図2、表2)

(3) 座高

男子は、5歳、13歳、14歳、17歳で前年度より減少しましたが、それ以外の年齢では同じか、または増加しました。女子は、12歳、13歳、15歳、17歳で前年度より減少しましたが、それ以外の年齢では同じか、または増加しました。

座高の推移をみると、男女とも横ばいの状況になっています。

なお、今年度調査の座高で、過去最高になった年齢は、男子の15歳でした。

(図3、表2)

図1 身長の平均値の推移

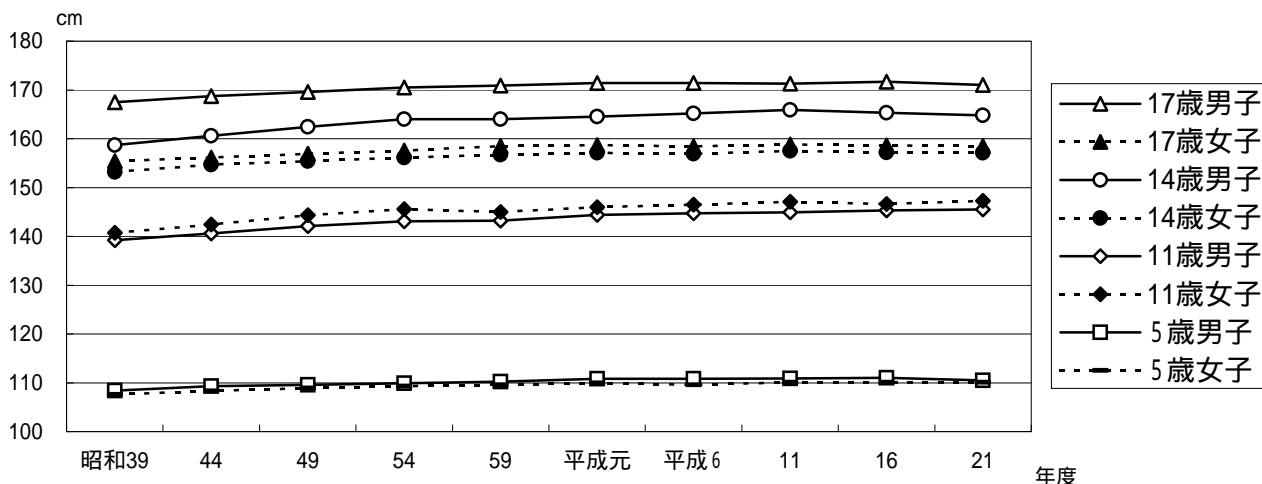


図2 体重の平均値の推移

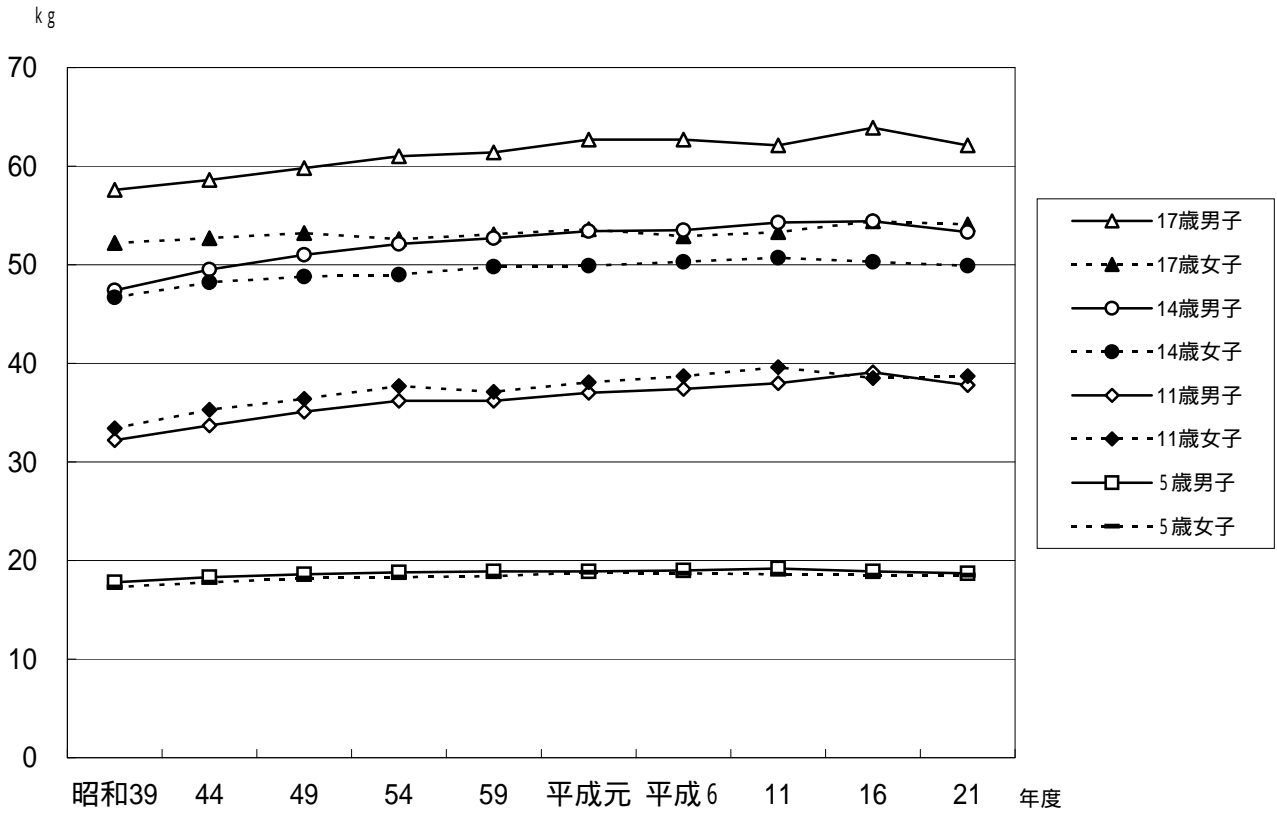


図3 座高の平均値の推移

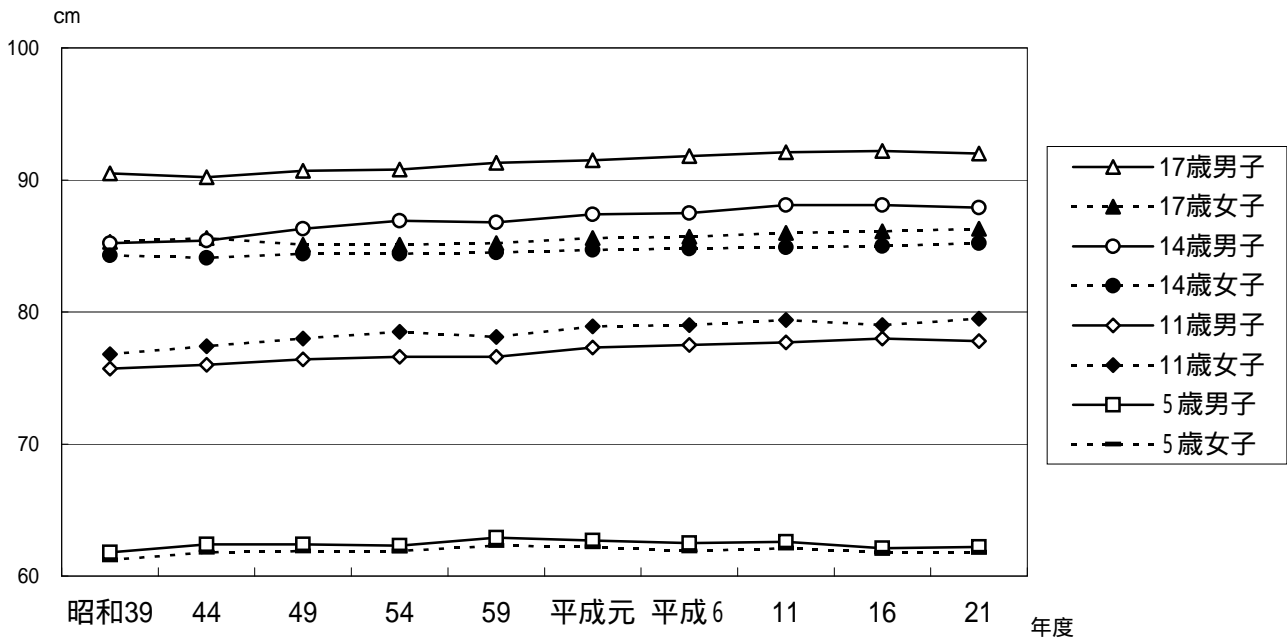


表2 年齢別・男女別体格の平均値と対前年度差

性別	学校種別	学年	年齢	身長(cm)		体重(kg)		座高(cm)		
				平均値	前年度との差	平均値	前年度との差	平均値	前年度との差	
男子	幼稚園		5歳	110.5	0.4	18.7	0.3	62.2	0.1	
	小学校	1年生	6歳	117.0	0.3	21.4	0.3	65.3	0.1	
		2年生	7歳	122.9	0.0	24.2	0.1	67.9	0.0	
		3年生	8歳	*128.6	0.4	27.1	0.1	70.4	0.1	
		4年生	9歳	133.9	0.3	30.3	0.4	72.8	0.2	
		5年生	10歳	139.4	0.5	33.8	0.5	75.2	0.3	
		6年生	11歳	*145.5	0.8	37.8	0.5	77.8	0.3	
	中学校	1年生	12歳	152.6	0.6	43.4	0.1	81.4	0.1	
		2年生	13歳	159.5	0.3	48.1	1.0	84.9	0.2	
		3年生	14歳	164.8	0.6	53.3	1.2	87.9	0.3	
	高等学校	1年生	15歳	168.4	0.1	60.0	1.3	*90.6	0.3	
		2年生	16歳	170.2	0.1	60.3	0.6	91.5	0.1	
		3年生	17歳	171.0	0.5	62.1	1.4	92.0	0.3	
	女子	幼稚園		5歳	110.1	0.3	18.5	0.1	61.8	0.1
		小学校	1年生	6歳	115.6	0.5	21.0	0.0	64.6	0.0
2年生			7歳	121.9	0.3	23.3	0.0	67.3	0.0	
3年生			8歳	127.7	0.1	26.3	0.2	70.1	0.1	
4年生			9歳	133.5	0.1	29.8	0.3	72.7	0.2	
5年生			10歳	140.1	0.2	33.8	0.2	76.1	0.2	
6年生			11歳	147.3	0.1	38.7	0.1	79.5	0.2	
中学校		1年生	12歳	152.1	0.1	43.3	0.7	82.3	0.1	
		2年生	13歳	155.3	0.4	46.7	0.9	83.9	0.4	
		3年生	14歳	157.1	0.3	49.9	0.1	85.2	0.1	
高等学校		1年生	15歳	*158.5	0.9	52.2	0.4	85.5	0.4	
		2年生	16歳	158.1	0.1	52.9	0.0	86.0	0.0	
		3年生	17歳	158.5	0.5	54.1	0.8	86.3	0.2	

(注)「*」印は、記録が残っている昭和30年度以降で、平成21年度が過去最高になったものです。

2 体格の全国平均値との比較

(1) 平均身長

(図4、表3)

男子は5歳、13歳、14歳、15歳で全国平均値を下回っていますが、それ以外の各年齢では上回っています。女子は6歳、10歳で全国平均値を下回り、それ以外の各年齢では同じかまたは上回っています。なお、都道府県別では、15歳女子が158.5cmで全国第1位になりました。

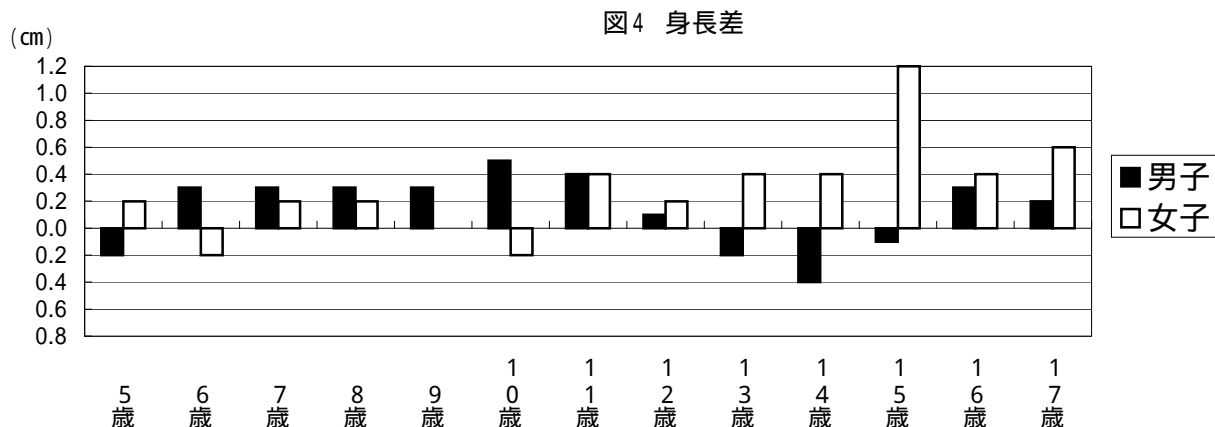


表3 滋賀県と全国の年齢別・男女別身長の平均値の比較

性別	学校種別	学年	年齢	滋賀県(cm)		全国(cm)		差(A - B) (cm)
				平均(A)	標準偏差	平均(B)	標準偏差	
男子	幼稚園		5歳	110.5	4.64	110.7	4.71	0.2
	小学校	1年生	6歳	117.0	4.96	116.7	4.91	0.3
		2年生	7歳	122.9	4.98	122.6	5.21	0.3
		3年生	8歳	128.6	5.39	128.3	5.35	0.3
		4年生	9歳	133.9	5.80	133.6	5.67	0.3
		5年生	10歳	139.4	6.00	138.9	6.19	0.5
		6年生	11歳	145.5	7.16	145.1	7.06	0.4
	中学校	1年生	12歳	152.6	8.10	152.5	8.06	0.1
		2年生	13歳	159.5	7.54	159.7	7.75	0.2
		3年生	14歳	164.8	6.75	165.2	6.73	0.4
	高等学校	1年生	15歳	168.4	6.04	168.5	5.98	0.1
		2年生	16歳	170.2	5.71	169.9	5.77	0.3
		3年生	17歳	171.0	5.67	170.8	5.80	0.2
女子	幼稚園		5歳	110.1	4.51	109.9	4.67	0.2
	小学校	1年生	6歳	115.6	4.82	115.8	4.89	0.2
		2年生	7歳	121.9	5.29	121.7	5.08	0.2
		3年生	8歳	127.7	5.49	127.5	5.55	0.2
		4年生	9歳	133.5	6.27	133.5	6.13	0.0
		5年生	10歳	140.1	6.68	140.3	6.82	0.2
		6年生	11歳	147.3	6.69	146.9	6.62	0.4
	中学校	1年生	12歳	152.1	5.96	151.9	5.92	0.2
		2年生	13歳	155.3	5.17	154.9	5.40	0.4
		3年生	14歳	157.1	5.05	156.7	5.30	0.4
	高等学校	1年生	15歳	158.5	6.23	157.3	5.27	1.2
		2年生	16歳	158.1	5.18	157.7	5.34	0.4
		3年生	17歳	158.5	5.34	157.9	5.34	0.6

(2) 平均体重

(図5、表4)

男子は7歳、15歳で全国平均値を上回っていますが、それ以外の各年齢では下回っています。女子は15歳、16歳、17歳で全国平均値を上回り、それ以外の各年齢では同じかまたは下回っています。

図5 体重差

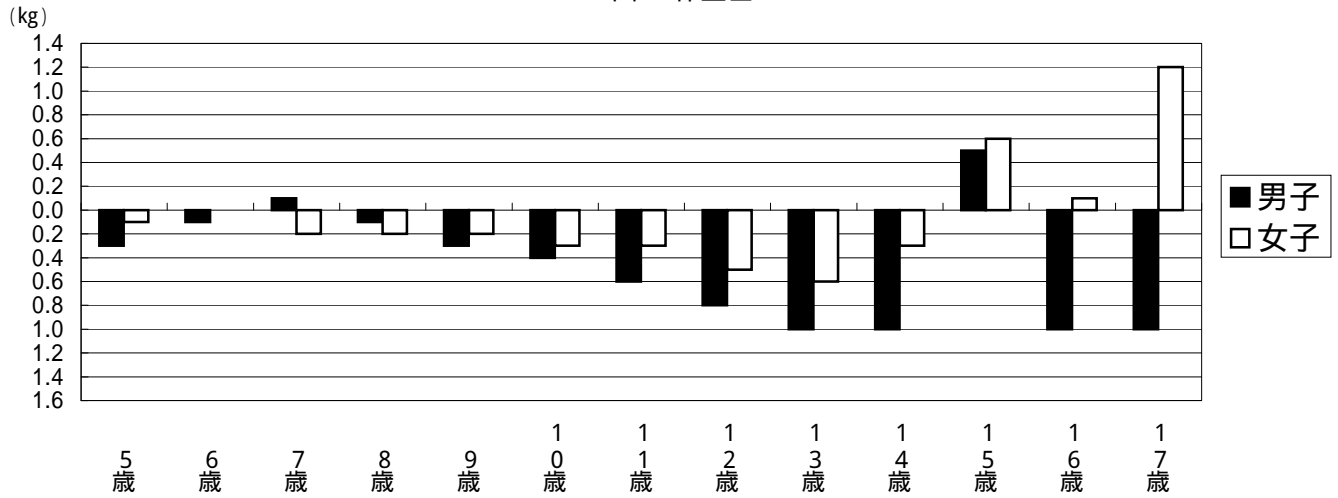


表4 滋賀県と全国の年齢別・男女別体重の平均値の比較

性別	学校種別	学年	年齢	滋賀県(kg)		全国(kg)		差(A - B) (kg)
				平均(A)	標準偏差	平均(B)	標準偏差	
男子	幼稚園		5歳	18.7	2.40	19.0	2.69	0.3
	小学校	1年生	6歳	21.4	3.07	21.5	3.44	0.1
		2年生	7歳	24.2	4.08	24.1	4.13	0.1
		3年生	8歳	27.1	5.06	27.2	5.07	0.1
		4年生	9歳	30.3	5.72	30.6	6.35	0.3
		5年生	10歳	33.8	7.07	34.2	7.57	0.4
		6年生	11歳	37.8	7.97	38.4	8.60	0.6
	中学校	1年生	12歳	43.4	9.34	44.2	9.92	0.8
		2年生	13歳	48.1	8.83	49.1	10.18	1.0
		3年生	14歳	53.3	9.81	54.3	10.18	1.0
高等学校	1年生	15歳	60.0	12.56	59.5	10.94	0.5	
	2年生	16歳	60.3	9.68	61.3	10.47	1.0	
	3年生	17歳	62.1	9.34	63.1	10.78	1.0	
女子	幼稚園		5歳	18.5	2.49	18.6	2.59	0.1
	小学校	1年生	6歳	21.0	3.35	21.0	3.29	0.0
		2年生	7歳	23.3	3.94	23.5	3.86	0.2
		3年生	8歳	26.3	4.29	26.5	4.88	0.2
		4年生	9歳	29.8	6.03	30.0	5.90	0.2
		5年生	10歳	33.8	6.24	34.1	7.08	0.3
		6年生	11歳	38.7	7.57	39.0	7.94	0.3
	中学校	1年生	12歳	43.3	7.73	43.8	8.25	0.5
		2年生	13歳	46.7	7.36	47.3	7.94	0.6
		3年生	14歳	49.9	7.46	50.2	7.83	0.3
高等学校	1年生	15歳	52.2	8.92	51.6	8.04	0.6	
	2年生	16歳	52.9	7.66	52.8	8.01	0.1	
	3年生	17歳	54.1	8.45	52.9	8.07	1.2	

(3) 平均座高

(図6、表5)

男子は14歳で全国平均値を下回っていますが、それ以外の各年齢では同じかまたは上回っています。女子は、7歳、9歳で全国平均値と同じですが、それ以外の各年齢では全国平均値を上回っています。

なお、都道府県別では、6歳男子が65.3cmで全国第1位、14歳女子が85.2cm、17歳女子が86.3cmで全国第3位になりました。

図6 座高差

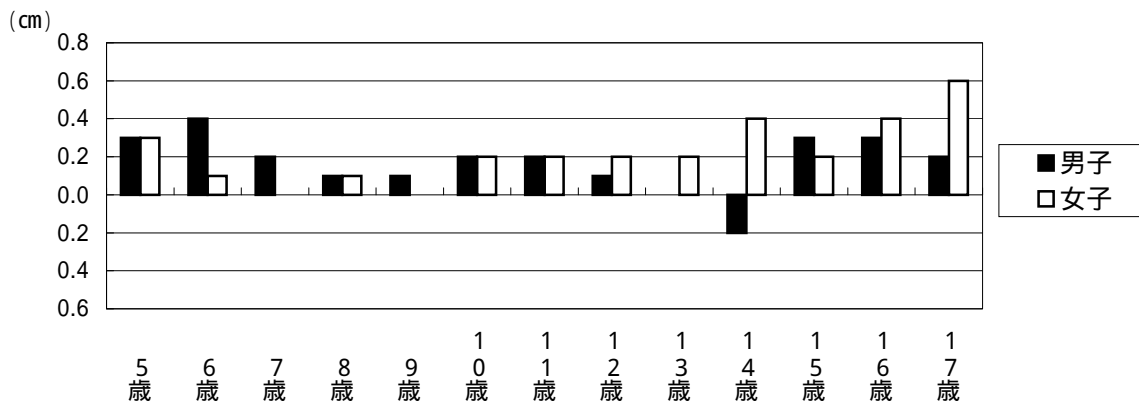


表5 滋賀県と全国の年齢別・男女別座高の平均値の比較

性別	学校種別	学年	年齢	滋賀県(cm)		全国(cm)		差(A - B) (cm)
				平均(A)	標準偏差	平均(B)	標準偏差	
男子	幼稚園		5歳	62.2	2.72	61.9	2.83	0.3
	小学校	1年生	6歳	65.3	2.88	64.9	2.88	0.4
		2年生	7歳	67.9	2.91	67.7	2.97	0.2
		3年生	8歳	70.4	3.11	70.3	3.00	0.1
		4年生	9歳	72.8	3.23	72.7	3.15	0.1
		5年生	10歳	75.2	3.35	75.0	3.33	0.2
		6年生	11歳	77.8	3.90	77.6	3.77	0.2
	中学校	1年生	12歳	81.4	4.46	81.3	4.50	0.1
		2年生	13歳	84.9	4.45	84.9	4.52	0.0
		3年生	14歳	87.9	4.02	88.1	4.03	0.2
	高等学校	1年生	15歳	90.6	3.61	90.3	3.52	0.3
		2年生	16歳	91.5	3.09	91.2	3.23	0.3
		3年生	17歳	92.0	3.20	91.8	3.23	0.2
女子	幼稚園		5歳	61.8	2.49	61.5	2.79	0.3
	小学校	1年生	6歳	64.6	2.73	64.5	2.79	0.1
		2年生	7歳	67.3	2.96	67.3	2.87	0.0
		3年生	8歳	70.1	3.02	70.0	3.09	0.1
		4年生	9歳	72.7	3.44	72.7	3.39	0.0
		5年生	10歳	76.1	3.71	75.9	3.82	0.2
		6年生	11歳	79.5	3.89	79.3	3.89	0.2
	中学校	1年生	12歳	82.3	3.52	82.1	3.58	0.2
		2年生	13歳	83.9	3.13	83.7	3.21	0.2
		3年生	14歳	85.2	2.90	84.8	3.04	0.4
	高等学校	1年生	15歳	85.5	3.15	85.3	2.94	0.2
		2年生	16歳	86.0	2.86	85.6	3.01	0.4
		3年生	17歳	86.3	2.94	85.7	2.98	0.6

3 男女の体格差

男子の体格から女子の体格を差し引いた男女の体格差は、9歳までは身長、体重および座高のすべてで男子が女子を上回っていますが、その後、11歳ではすべて女子が男子を上回り、その差は身長では1.8cm、体重では0.9kg、座高では1.7cmになっています。

しかし、13歳以降は、再び男子が女子をすべて上回り、年齢が進むにつれて男女の体格差の開きは次第に大きくなっています。男女差の体格差が最も大きくなっているのは全体格とも17歳で身長では12.5cm、体重では8.0kg、座高では5.7cmの差になっています。(図7、表6)

また、全国平均値で男女の体格差を比較してみると、滋賀県と同様の傾向がみられます。

(図8、表7)

図7 男女の体格差(滋賀県)

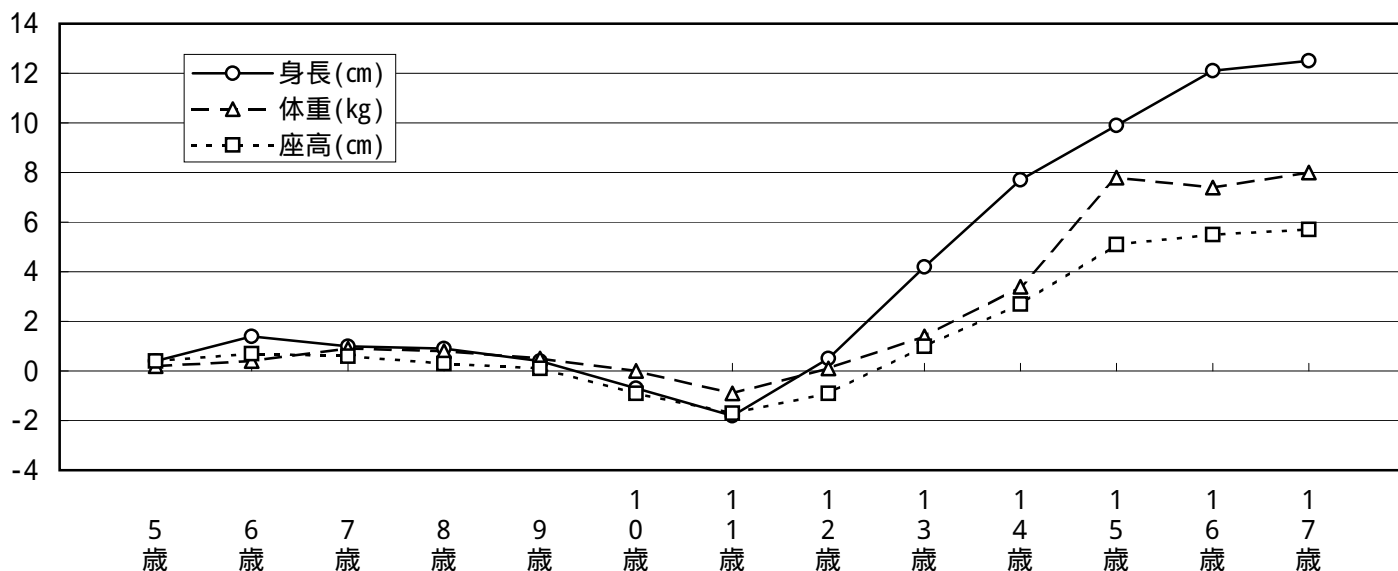


表6 男女の体格差(滋賀県)

学校種別	学年	年齢	身長(cm)	体重(kg)	座高(cm)
幼稚園		5歳	0.4	0.2	0.4
小学校	1年生	6歳	1.4	0.4	0.7
	2年生	7歳	1.0	0.9	0.6
	3年生	8歳	0.9	0.8	0.3
	4年生	9歳	0.4	0.5	0.1
	5年生	10歳	0.7	0.0	0.9
	6年生	11歳	1.8	0.9	1.7
中学校	1年生	12歳	0.5	0.1	0.9
	2年生	13歳	4.2	1.4	1.0
	3年生	14歳	7.7	3.4	2.7
高等学校	1年生	15歳	9.9	7.8	5.1
	2年生	16歳	12.1	7.4	5.5
	3年生	17歳	12.5	8.0	5.7

(注) 体格差とは、各年齢の男子の体格から女子の体格を引いたものです。

図8 男女の体格差（全国）

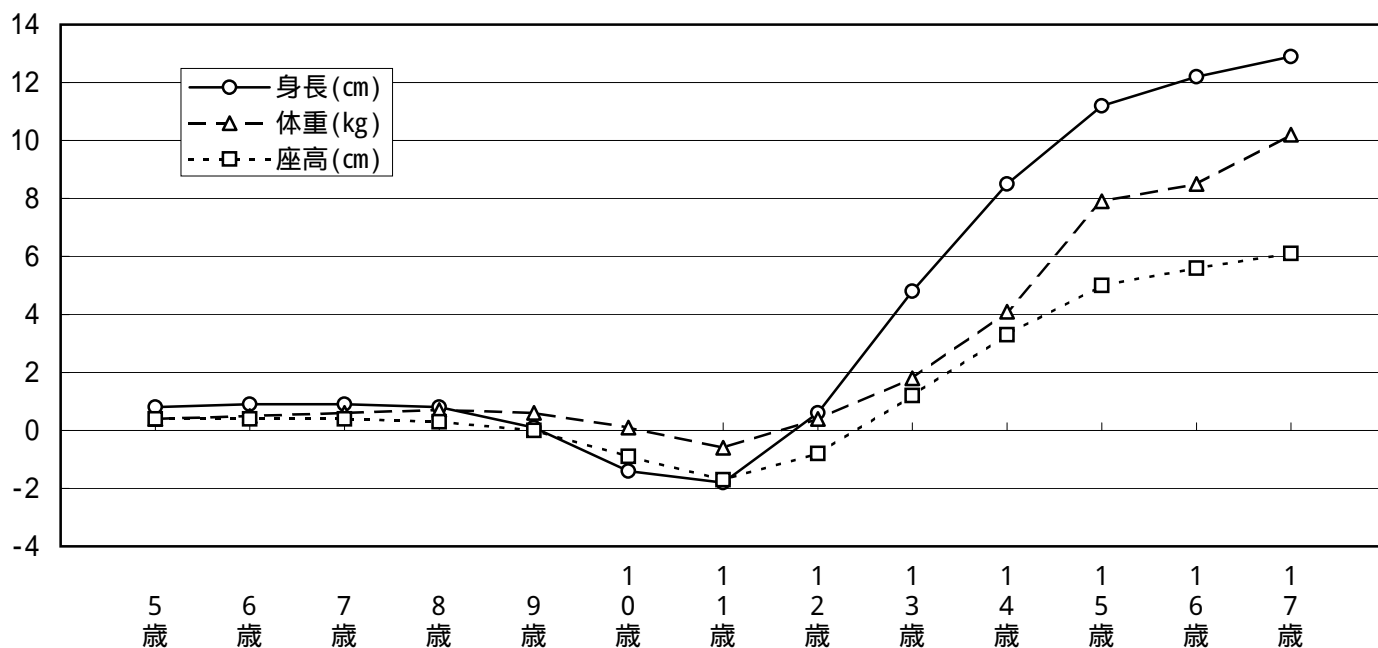


表7 男女の体格差（全国）

学校種別	学年	年齢	身長 (cm)	体重 (kg)	座高 (cm)
幼稚園		5歳	0.8	0.4	0.4
小学校	1年生	6歳	0.9	0.5	0.4
	2年生	7歳	0.9	0.6	0.4
	3年生	8歳	0.8	0.7	0.3
	4年生	9歳	0.1	0.6	0.0
	5年生	10歳	1.4	0.1	0.9
	6年生	11歳	1.8	0.6	1.7
中学校	1年生	12歳	4.8	1.8	1.2
	2年生	13歳	8.5	4.1	3.3
	3年生	14歳	11.2	7.9	5.0
高等学校	1年生	15歳	12.2	8.5	5.6
	2年生	16歳	12.9	10.2	6.1
	3年生	17歳	-	-	-

(注) 体格差とは、各年齢の男子の体格から女子の体格を引いたものです。

4 30年前の昭和54年度（親の世代）の体格との比較

平成21年度の調査結果を、30年前の昭和54年度（親の世代）の調査結果と比較してみると、ほぼすべての数値で平成20年度が上回っています。

このうち、30年前の体格との差が最も大きい年齢をみると、男子については、身長が12歳で3.1cm、体重は12歳と15歳で2.8kgの差になっています。女子については、身長、体重とも12歳で1.8cm、1.6kgの差になっています。

また、現在の体格を30年前の17歳の体格と比べてみると、男子は身長、体重とも上回り、女子は身長で15歳、体重で16歳から上回っていることから、男女とも体格が向上していることがわかります。

（図9、図10、表8）

図9 平成21年度と昭和54年度の年齢別体格の比較(身長)

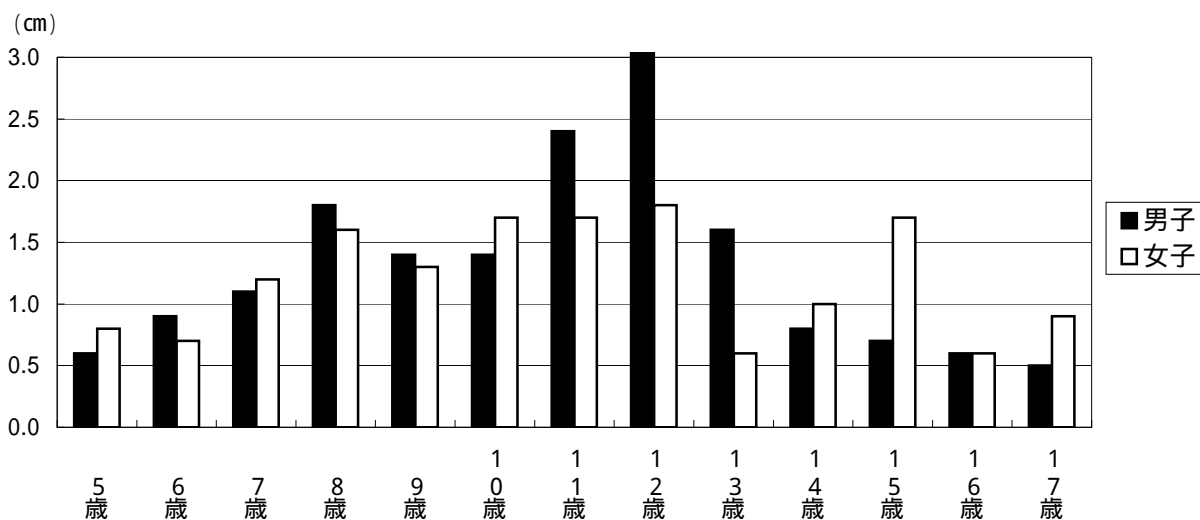


図10 平成21年度と昭和54年度の年齢別体格の比較(体重)

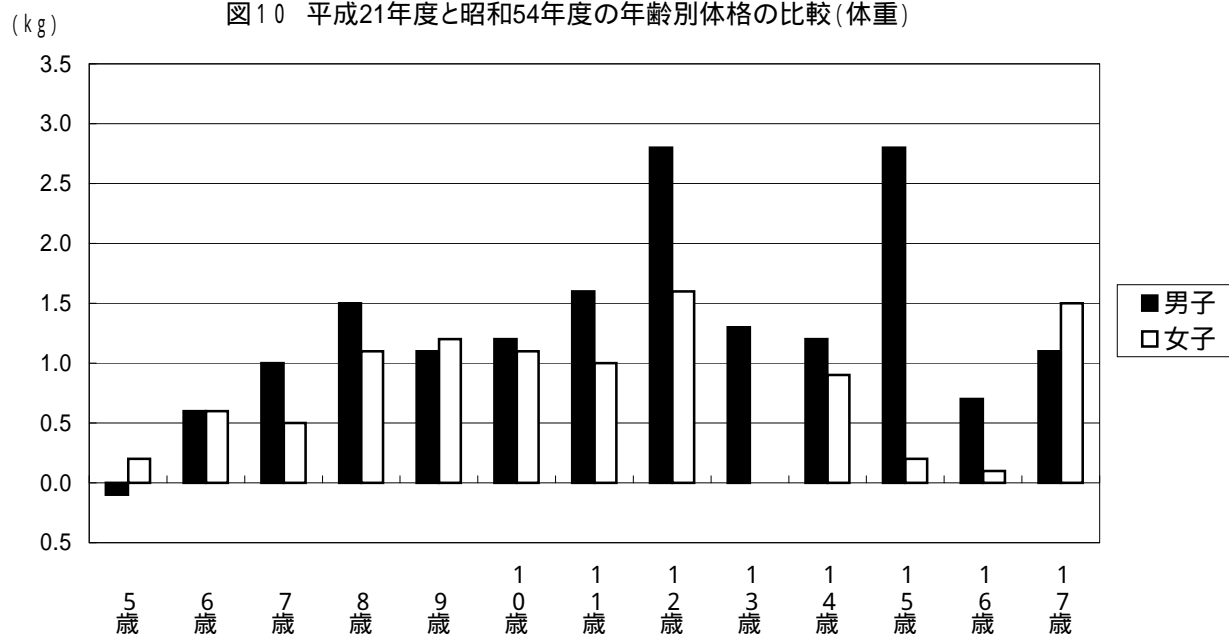


表 8 平成 21 年度と昭和 54 年度の年齢別体格の比較

性別	学校種別	学年	年齢	身長 (cm)			体重 (kg)			
				平成 21 年度	昭和 54 年度	差(平21-昭54)	平成 21 年度	昭和 54 年度	差(平21-昭54)	
男子	幼稚園		5歳	110.5	109.9	0.6	18.7	18.8	0.1	
	小学校	1年生	6歳	117.0	116.1	0.9	21.4	20.8	0.6	
		2年生	7歳	122.9	121.8	1.1	24.2	23.2	1.0	
		3年生	8歳	128.6	126.8	1.8	27.1	25.6	1.5	
		4年生	9歳	133.9	132.5	1.4	30.3	29.2	1.1	
		5年生	10歳	139.4	138.0	1.4	33.8	32.6	1.2	
		6年生	11歳	145.5	143.1	2.4	37.8	36.2	1.6	
	中学校	1年生	12歳	152.6	149.5	*3.1	43.4	40.6	*2.8	
		2年生	13歳	159.5	157.9	1.6	48.1	46.8	1.3	
		3年生	14歳	164.8	164.0	0.8	53.3	52.1	1.2	
	高等学校	1年生	15歳	168.4	167.7	0.7	60.0	57.2	*2.8	
		2年生	16歳	170.2	169.6	0.6	60.3	59.6	0.7	
		3年生	17歳	171.0	170.5	0.5	62.1	61.0	1.1	
	女子	幼稚園		5歳	110.1	109.3	0.8	18.5	18.3	0.2
		小学校	1年生	6歳	115.6	114.9	0.7	21.0	20.4	0.6
2年生			7歳	121.9	120.7	1.2	23.3	22.8	0.5	
3年生			8歳	127.7	126.1	1.6	26.3	25.2	1.1	
4年生			9歳	133.5	132.2	1.3	29.8	28.6	1.2	
5年生			10歳	140.1	138.4	1.7	33.8	32.7	1.1	
6年生			11歳	147.3	145.6	1.7	38.7	37.7	1.0	
中学校		1年生	12歳	152.1	150.3	*1.8	43.3	41.7	*1.6	
		2年生	13歳	155.3	154.7	0.6	46.7	46.7	0.0	
		3年生	14歳	157.1	156.1	1.0	49.9	49.0	0.9	
高等学校		1年生	15歳	158.5	156.8	1.7	52.2	52.0	0.2	
		2年生	16歳	158.1	157.5	0.6	52.9	52.8	0.1	
		3年生	17歳	158.5	157.6	0.9	54.1	52.6	1.5	

(注)・差は、平成 21 年度の数値から昭和 54 年度の数値を引いたものです。

・「*」印は、体格差の最大値を示します。

5 「平成3年度生まれの者」と「昭和36年度生まれの者」の年間発育量の比較

平成21年度調査で17歳の「平成3年度生まれの者」と、30年前の昭和54年度調査で17歳の「昭和36年度生まれの者」（親の世代）の6歳から17歳までの各年齢間における身長、体重の年間発育量等について比較すると、図11～14と表9のとおりになります。

(1) 身長

身長の年間発育量について「平成3年度生まれの者」と「昭和36年度生まれの者」とを比較すると、最大の年間発育量を示す時期は、男子では、「平成3年度生まれの者」が12歳～13歳（年間発育量8.2cm）、「昭和36年度生まれの者」も12歳～13歳（同8.0cm）になっています。女子では、「平成3年度生まれの者」が10歳～11歳（同7.3cm）、「昭和36年度生まれの者」も10歳～11歳（同7.4cm）になっています。

図11 平成3年度生まれの者と昭和36年度生まれの者の年間発育量（身長・男子）

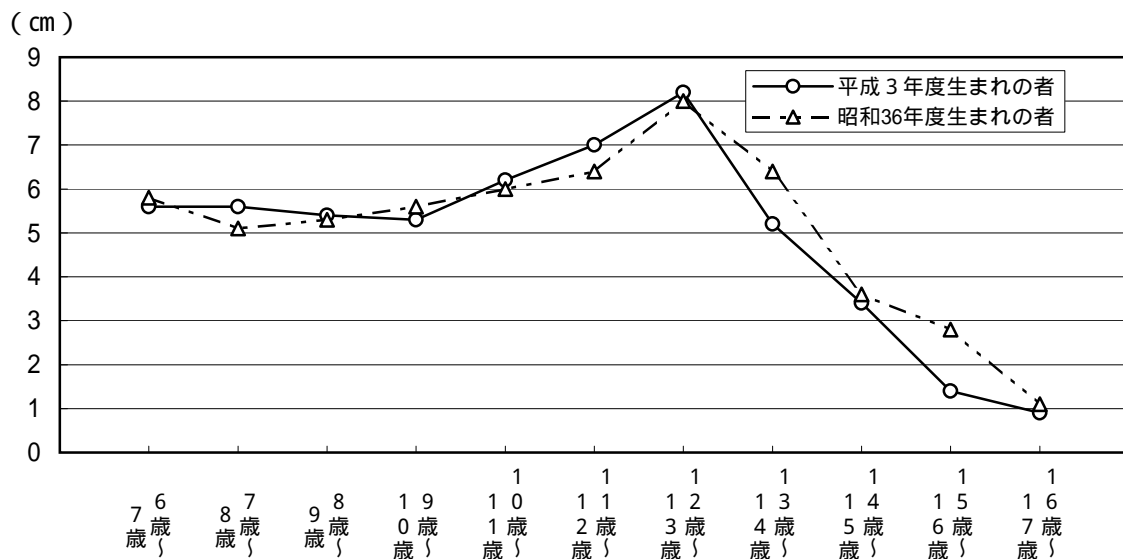
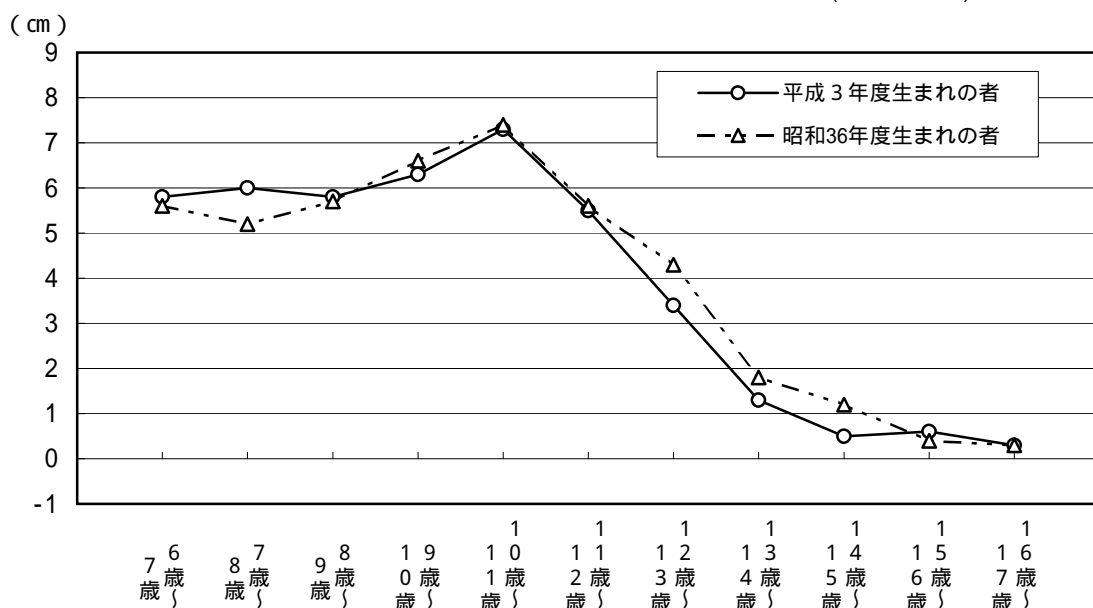


図12 平成3年度生まれの者と昭和36年度生まれの者の年間発育量（身長・女子）



(2) 体 重

体重の年間発育量について「平成3年度生まれの者」と「昭和36年度生まれの者」とを比較すると、最大の年間発育量を示す時期は、男子では、「平成3年度生まれの者」が12歳～13歳（年間発育量6.1kg）、「昭和36年度生まれの者」は13歳～14歳（同5.8kg）になっています。女子では、「平成3年度生まれの者」が10歳～11歳と11歳～12歳（同5.1kg）、「昭和36年度生まれの者」は11歳～12歳（同5.0kg）になっています。

図13 平成3年度生まれの者と昭和36年度生まれの者の年間発育量(体重・男子)

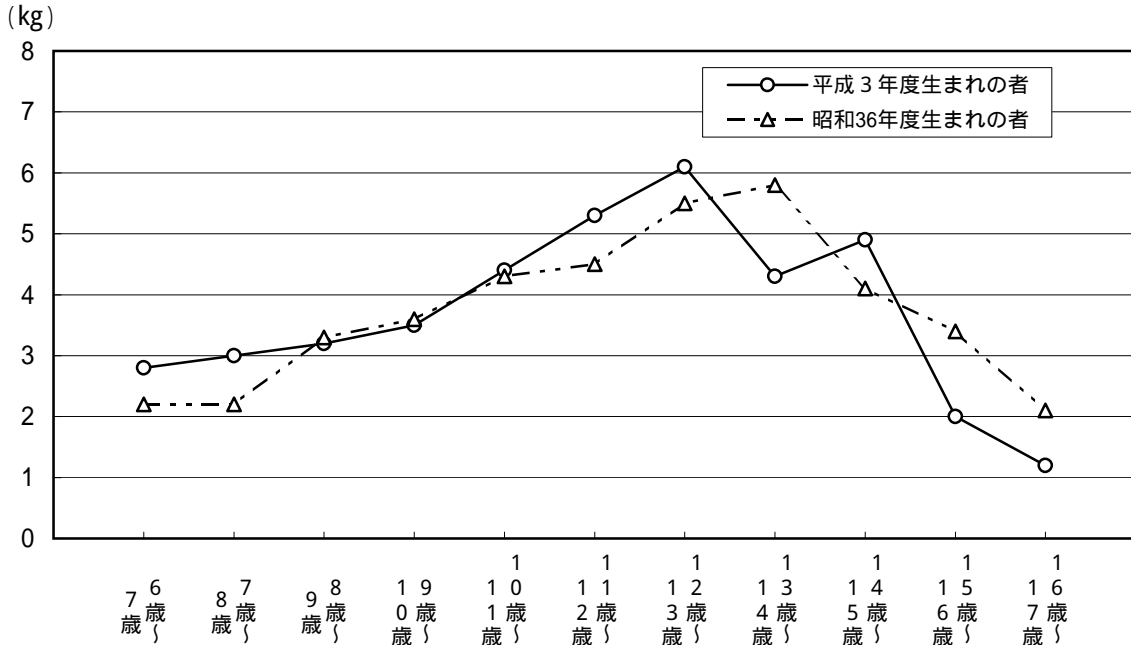
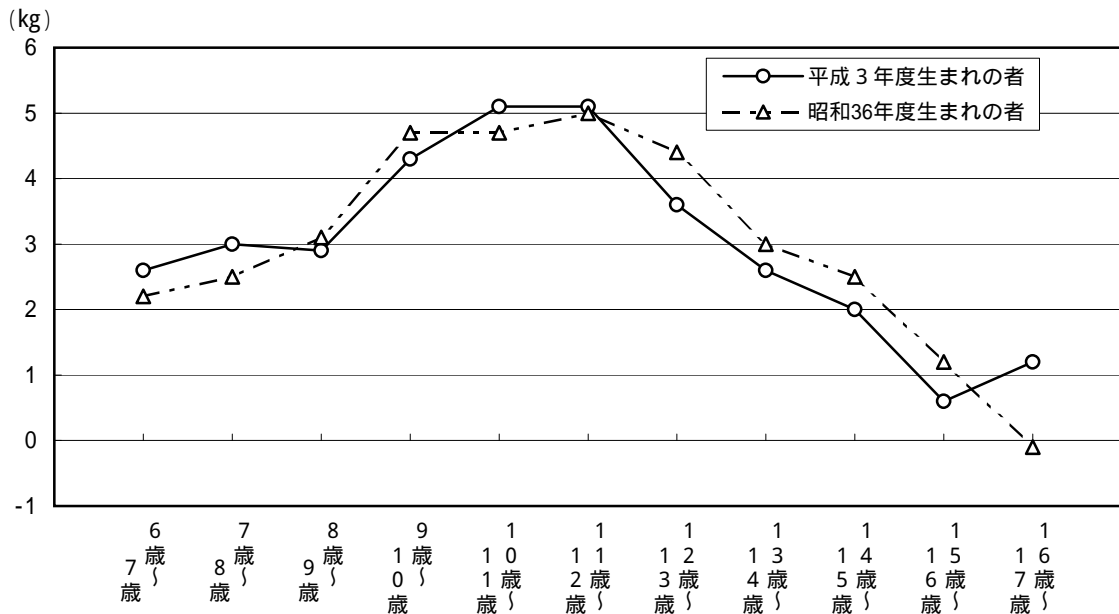


図14 平成3年度生まれの者と昭和36年度生まれの者の年間発育量(体重・女子)



(3) 11年間(小1～高3)の総発育量の比較

身長が発育量を小学校の時期(6歳から12歳までの時期)と中学校・高等学校の時期(12歳から17歳までの時期)とに分けてみると、男子では、小学校の時期は「平成3年度生まれの者」が35.1cm、「昭和36年度生まれの者」は34.2cmで、「平成3年度生まれの者」の方が大きくなっていますが、中学校・高等学校の時期は「平成3年度生まれの者」が19.1cm、「昭和36年度生まれの者」は21.9cmで、逆に「昭和36年度生まれの者」の方が大きくなっています。女子でも、小学校の時期は「平成3年度生まれの者」の方が大きく、中学校・高等学校の時期は「昭和36年度生まれの者」の方が大きくなっています。

なお、「平成3年度生まれの者」の6歳から17歳までの11年間の総発育量は、「昭和36年度生まれの者」よりも男子は1.9cm、女子は1.3cmそれぞれ小さくなっています。

また、同様に体重の発育量を小学校の時期と中学校・高等学校の時期とに分けてみると、男女とも、小学校の時期は「平成3年度生まれの者」の方が大きく、中学校・高等学校の時期は「昭和36年度生まれの者」の方が大きくなっています。

なお、「平成3年度生まれの者」の6歳から17歳までの11年間の総発育量は、「昭和36年度生まれの者」よりも男子は0.3kg、女子は0.2kg小さくなっています。

表9 「平成3年度生まれの者」と「昭和36年度生まれの者」の年間発育量

性別	年齢区分	身長(cm)				体重(kg)			
		平成3年度生まれの者		昭和36年度生まれの者		平成3年度生まれの者		昭和36年度生まれの者	
男子	6歳(小1)～7歳(小2)	5.6		5.8		2.8		2.2	
	7歳(小2)～8歳(小3)	5.6		5.1		3.0		2.2	
	8歳(小3)～9歳(小4)	5.4	35.1	5.3	34.2	3.2	22.2	3.3	20.1
	9歳(小4)～10歳(小5)	5.3		5.6		3.5		3.6	
	10歳(小5)～11歳(小6)	6.2		6.0		4.4		4.3	
	11歳(小6)～12歳(中1)	7.0		6.4		5.3		4.5	
	12歳(中1)～13歳(中2)	8.2		8.0		6.1		5.5	
	13歳(中2)～14歳(中3)	5.2		6.4		4.3		5.8	
	14歳(中3)～15歳(高1)	3.4	19.1	3.6	21.9	4.9	18.5	4.1	20.9
	15歳(高1)～16歳(高2)	1.4		2.8		2.0		3.4	
	16歳(高2)～17歳(高3)	0.9		1.1		1.2		2.1	
11年間の総発育量		54.2		56.1		40.7		41.0	
年間発育量の最も大きい年齢		12歳～13歳		12歳～13歳		12歳～13歳		13歳～14歳	
女子	6歳(小1)～7歳(小2)	5.8		5.6		2.6		2.2	
	7歳(小2)～8歳(小3)	6.0		5.2		3.0		2.5	
	8歳(小3)～9歳(小4)	5.8	36.7	5.7	36.1	2.9	23.0	3.1	22.2
	9歳(小4)～10歳(小5)	6.3		6.6		4.3		4.7	
	10歳(小5)～11歳(小6)	7.3		7.4		5.1		4.7	
	11歳(小6)～12歳(中1)	5.5		5.6		5.1		5.0	
	12歳(中1)～13歳(中2)	3.4		4.3		3.6		4.4	
	13歳(中2)～14歳(中3)	1.3		1.8		2.6		3.0	
	14歳(中3)～15歳(高1)	0.5	6.1	1.2	8.0	2.0	10.0	2.5	11.0
	15歳(高1)～16歳(高2)	0.6		0.4		0.6		1.2	
	16歳(高2)～17歳(高3)	0.3		0.3		1.2		0.1	
11年間の総発育量		42.8		44.1		33.0		33.2	
年間発育量の最も大きい年齢		10歳～11歳		10歳～11歳		10歳～11歳、11歳～12歳		11歳～12歳	

(注) ・年間発育量は、たとえば平成3年度生まれの者の「6～7歳」の年間発育量は、平成11年度調査の7歳の体格から平成10年度調査の6歳の体格を引いたものです。

・11年間の総発育量は、6歳から17歳になるまでの発育量の合計です。

・平成3年度生まれの者とは、平成3年4月2日から平成4年4月1日までに生まれた者で、平成10年度調査の6歳、平成21年度調査の17歳です。

・昭和36年度生まれの者とは、昭和36年4月2日から昭和37年4月1日までに生まれた者で、昭和43年度調査の6歳、昭和54年度調査の17歳です。

6 ローレル指数

体型を表す指数としては、一般にローレル指数を用います。

このローレル指数を男女別に年齢的变化を比較すると、男女ともほぼ同じ値で幼年期から下降していきませんが、男子の場合は、高校生になる頃から、女子の場合は、中学生になる頃から次第に指数が上昇していきます。

(図15、表10)

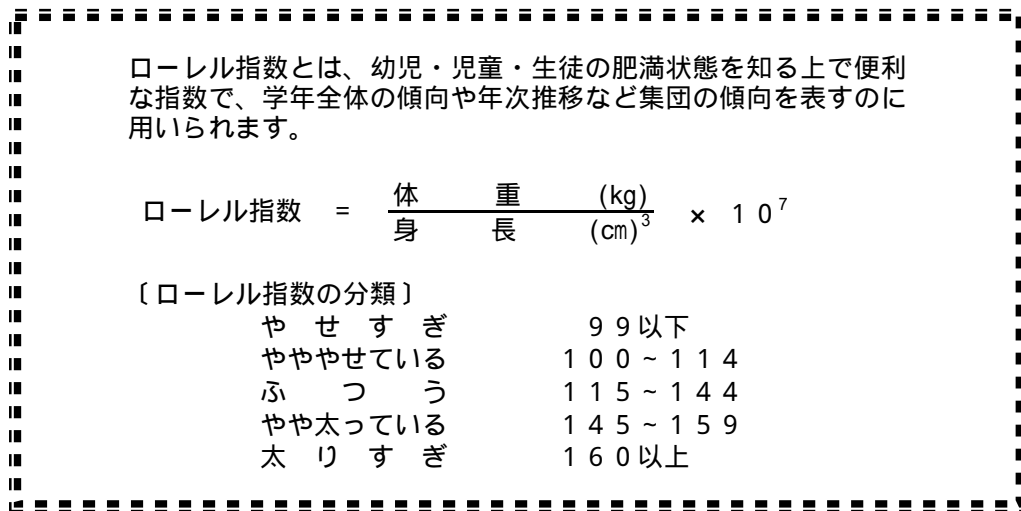


図15 年齢別・男女別ローレル指数

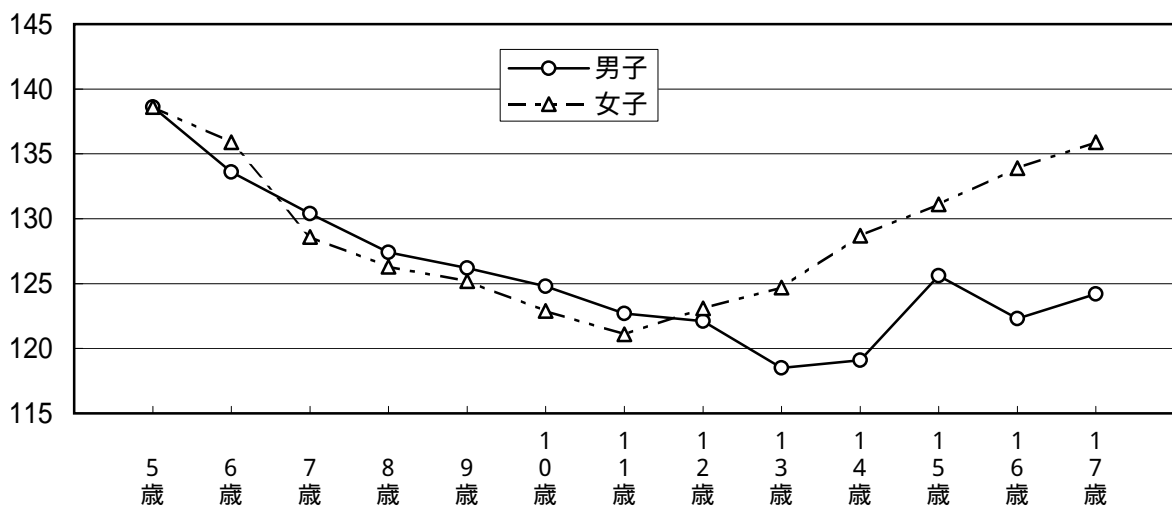


表10 年齢別・男女別ローレル指数

学校種別	学年	年齢	男子		女子	
			ローレル指数	前年度との差	ローレル指数	前年度との差
幼稚園		5歳	138.6	0.7	138.6	1.9
小学校	1年生	6歳	133.6	0.9	135.9	1.7
	2年生	7歳	130.4	0.6	128.6	1.0
	3年生	8歳	127.4	0.1	126.3	1.3
	4年生	9歳	126.2	0.8	125.2	0.9
	5年生	10歳	124.8	0.3	122.9	0.2
	6年生	11歳	122.7	0.4	121.1	0.5
中学校	1年生	12歳	122.1	1.8	123.1	1.7
	2年生	13歳	118.5	1.8	124.7	1.4
	3年生	14歳	119.1	1.3	128.7	0.5
高等学校	1年生	15歳	125.6	2.9	131.1	1.2
	2年生	16歳	122.3	1.4	133.9	0.3
	3年生	17歳	124.2	1.7	135.9	3.3

7 肥満傾向児および痩身傾向児の出現率

(1) 肥満傾向児の出現率 (表11)

滋賀県における肥満傾向児の出現率を年齢別にみると、男子では、15歳が13.92%と、10%を超えています。女子でも、15歳が9.87%と、最も高くなっています。

これを全国平均値と比べると、男子は、15歳で1.81ポイント高くなっていますがそれ以外の年齢で低くなっています。女子は、6歳で1.17ポイント15歳で1.40ポイント、17歳で1.44ポイント高くなっていますが、それ以外の各年齢では低くなっています。

なお、都道府県別では、男子で12歳が全国最低になっています。

(2) 痩身傾向児の出現率 (表11)

痩身傾向児の出現率を年齢別にみると、男子では、15歳の3.86%が最も高くなっています。女子でも、15歳の4.22%が最も高くなっています。

これを全国平均値と比べると、男子は5歳、6歳、7歳、8歳、12歳、13歳、で低くなっていますが、それ以外の年齢では高くなっています。女子は、7歳、8歳、13歳、15歳で高くなっていますが、それ以外の年齢では低くなっています。

なお、都道府県別では、女子で7歳が全国1位、15歳が2位になっています。

表11 滋賀県と全国の年齢別・男女別肥満傾向児および痩身傾向児の出現率の比較

(単位:%)

性別	学校種別	学年	年齢	肥満傾向児			痩身傾向児		
				滋賀県(A)	全国(B)	差(A-B)	滋賀県(C)	全国(D)	差(C-D)
男子	幼稚園		5歳	1.36	2.75	1.39	0.00	0.34	0.34
	小学校	1年生	6歳	3.22	4.55	1.33	0.18	0.44	0.26
		2年生	7歳	5.52	5.60	0.08	0.35	0.43	0.08
		3年生	8歳	6.01	7.53	1.52	0.93	1.06	0.13
		4年生	9歳	6.92	9.57	2.65	1.75	1.69	0.06
		5年生	10歳	8.35	10.76	2.41	3.03	2.57	0.46
		6年生	11歳	7.39	10.61	3.22	3.66	3.28	0.38
	中学校	1年生	12歳	8.03	11.49	3.46	2.10	2.38	0.28
		2年生	13歳	6.54	9.71	3.17	1.48	1.68	0.20
		3年生	14歳	7.02	9.55	2.53	2.19	1.94	0.25
	高等学校	1年生	15歳	13.92	12.11	1.81	3.86	2.45	1.41
		2年生	16歳	8.66	11.20	2.54	2.27	1.85	0.42
		3年生	17歳	7.53	11.27	3.74	2.99	1.77	1.22
女子	幼稚園		5歳	2.08	2.65	0.57	0.30	0.51	0.21
	小学校	1年生	6歳	5.34	4.17	1.17	0.17	0.60	0.43
		2年生	7歳	4.85	5.40	0.55	1.27	0.52	0.75
		3年生	8歳	4.58	7.05	2.47	1.64	1.18	0.46
		4年生	9歳	7.02	7.58	0.56	1.75	1.79	0.04
		5年生	10歳	6.02	8.26	2.24	1.83	2.80	0.97
		6年生	11歳	5.37	8.74	3.37	2.08	2.70	0.62
	中学校	1年生	12歳	5.78	9.04	3.26	3.71	4.37	0.66
		2年生	13歳	6.31	8.13	1.82	3.81	3.64	0.17
		3年生	14歳	6.40	8.21	1.81	2.53	2.95	0.42
	高等学校	1年生	15歳	9.87	8.47	1.40	4.22	2.55	1.67
		2年生	16歳	7.07	8.27	1.20	0.81	1.86	1.05
		3年生	17歳	9.79	8.35	1.44	1.40	1.69	0.29

(注) 肥満傾向児とは、性別・年齢別・身長別標準体重から肥満度を求め、肥満度が20%以上の者です。

痩身傾向児とは、性別・年齢別・身長別標準体重から肥満度を求め、肥満度が20%以下の者です。

肥満度 = (実測体重 - 身長別標準体重) / 身長別標準体重 × 100(%)

健康状態

主なポイント

「むし歯(う歯)」の人の割合は、すべての学校種別で前年度より減少し、すべての学校種別で減少傾向にあります。

また、「口腔咽喉頭疾患・異常」の人の割合は、高等学校を除く他の学校種別で前年度より減少しています。

(P 1 8)

「鼻・副鼻腔疾患」および「ぜん息」の人の割合は、すべての学校種別で全国平均値を下回っています。また、「裸眼視力1.0未満」の人の割合は、小学校・中学校・高等学校で全国平均値を下回り、特に高等学校では18.9ポイント低くなっています。

(P 1 8)

「口腔咽喉頭疾患・異常」および「むし歯(う歯)」の人の割合は、すべての学校種別で全国平均値を上回っています。

(P 1 8)

主な疾病・異常の被患率等(男女計)

(1) 裸眼視力1.0未満 (図16、表12・13)

滋賀県における「裸眼視力1.0未満」の人の割合は、小学校が28.4%、中学校が47.7%、高等学校が40.5%となっています。

これを全国平均値と比べると、小学校で1.3ポイント、中学校で4.8ポイント、高等学校で18.9ポイント低くなっています。

また、これを前年度と比べると、小学校で3.3ポイント、高等学校で10.9ポイント増加しました。

なお、幼稚園については回答校数が少ないため、公表していません。

(2) 耳疾患 (図17、表12・13)

耳疾患の人の割合は、幼稚園が4.3%、小学校が2.9%、中学校が2.3%、高等学校が0.1%となっています。

これを全国平均値と比べると、幼稚園で1.4ポイント高く、小学校で2.6ポイント、中学校で1.1ポイント、高等学校で1.9ポイント低くなっています。

またこれを前年度と比べると、幼稚園で1.4ポイント、中学校で1.0ポイント増加、小学校で0.7ポイント減少、高等学校は横ばいとなりました。

(3) 鼻・副鼻腔疾患 (図18、表12・13)

「鼻・副鼻腔疾患」(蓄のう症、アレルギー性鼻炎など)の人の割合は、幼稚園が1.9%、小学校が5.0%、中学校が6.2%、高等学校が0.7%となっています。

これを全国平均値と比べると、幼稚園で2.1ポイント、小学校で7.6ポイント、中学校で4.6ポイント、高等学校で8.9ポイント、全ての学校種別で低くなっています。

またこれを前年度と比べると、幼稚園で0.8ポイント、中学校で2.3ポイント増加、小学校で2.3ポイント、高等学校で1.8ポイント減少しました。

(4) 口腔咽喉頭疾患・異常 (図19、表12・13)

「口腔咽喉頭疾患・異常」(口角炎、アデノイド、へんとう肥大など)の人の割合を比べると、幼稚園が2.1%、小学校が1.4%、中学校が1.4%、高等学校が1.4%となっています。

これを全国平均値と比べると、幼稚園で0.1ポイント、小学校で0.5ポイント、中学校で0.6ポイント、高等学校で0.7ポイント、すべての学校種別で高くなっています。

またこれを前年度と比べると、幼稚園で1.5ポイント、小学校で1.2ポイント、中学校で0.2ポイント減少、高等学校では1.2ポイント、すべての学校種別で増加しました。

(5) むし歯(う歯) (図20・21、表12・13)

「むし歯」の人の割合(治療済みの人を含む)は、幼稚園が50.6%、小学校が62.2%、中学校が53.9%、高等学校が62.3%となっています。

これを全国平均値と比べると、幼稚園で4.1ポイント、小学校で0.4ポイント、中学校で1.0ポイント、高等学校で0.1ポイント、すべての学校種別で高くなっています。

またこれを前年度と比べると、幼稚園で3.1ポイント、小学校で4.2ポイント、中学校で4.1ポイント、高等学校で4.4ポイント、すべての学校種別で減少し、ほぼすべての学校種別で減少傾向にあります。

(6) 心電図異常 (図22、表12・13)

「心電図異常」の人の割合は、小学校が4.3%、中学校が5.6%、高等学校が4.8%となっています。

これを全国平均値と比べると、小学校で1.8ポイント、中学校で2.3ポイント、高等学校で1.4ポイント、すべての学校種別で高くなっています。

またこれを前年度と比べると、小学校で0.3ポイント、高等学校で0.4ポイント減少、中学校では0.7ポイント増加しました。

なお、幼稚園は調査の対象となっていません。

(7) 蛋白検出の者 (図23、表12・13)

「蛋白検出の者」の人の割合は、幼稚園が0.1%、小学校が0.3%、中学校が2.1%、高等学校が2.9%となっています。

これを全国平均値と比べると、幼稚園、小学校でそれぞれ0.5ポイント、中学校で0.4ポイント低く、高等学校は同数値です。

またこれを前年度と比べると、幼稚園で0.2ポイント、小学校で0.1ポイント減少、中学校で0.3ポイント、高等学校で0.9ポイント増加しました。

(8) 寄生虫卵保有者数 (図24、表12・13)

「寄生虫卵保有者数」の人の割合は、幼稚園が0%、小学校が0.2%、中学校、高等学校は調査の対象となっておりません。

これを全国平均値と比べると、幼稚園で0.2ポイント、小学校で0.1ポイント、低くなっています。

またこれを前年度と比べると、幼稚園、小学校でそれぞれ横ばいとなりました。

(9) ぜん息 (図25、表12・13)

「ぜん息」の人の割合は、幼稚園が1.2%、小学校が2.2%、中学校が1.3%、高等学校が0.9%となっています。

これを全国平均値と比べると、幼稚園で1.0ポイント、小学校で1.8ポイント、中学校で1.7ポイント、高等学校で1.0ポイント、全ての学校種別で低くなっています。

またこれを前年度と比べると、幼稚園で0.7ポイント増加、小学校で0.2ポイント、高等学校で0.8ポイント減少、中学校は横ばいとなりました。

学校種別別の滋賀県と全国被患率の差グラフ

図16 裸眼視力1.0未満

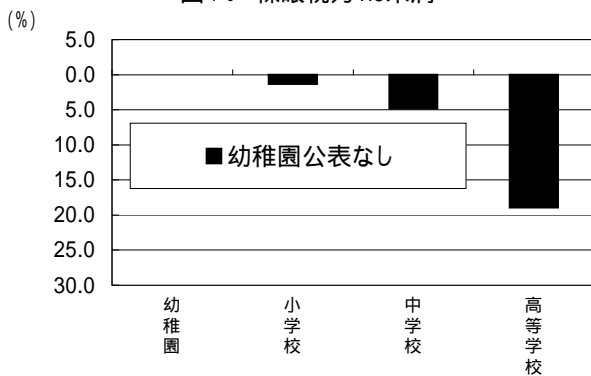


図17 耳疾患

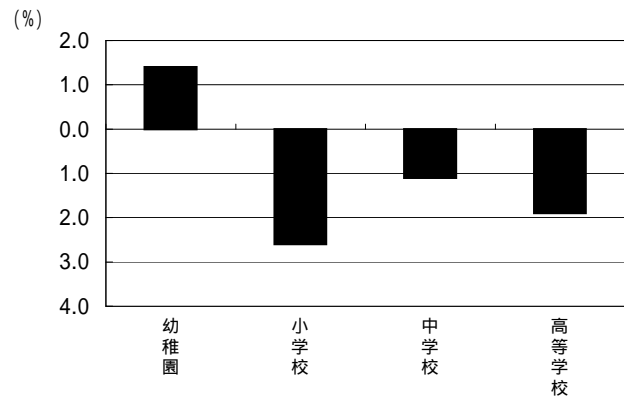


図18 鼻・副鼻腔疾患

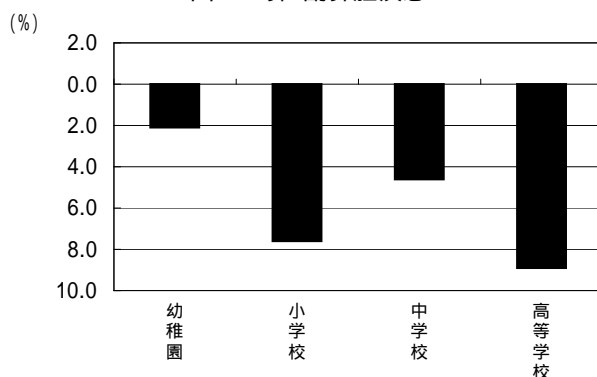


図19 口腔咽喉頭疾患・異常

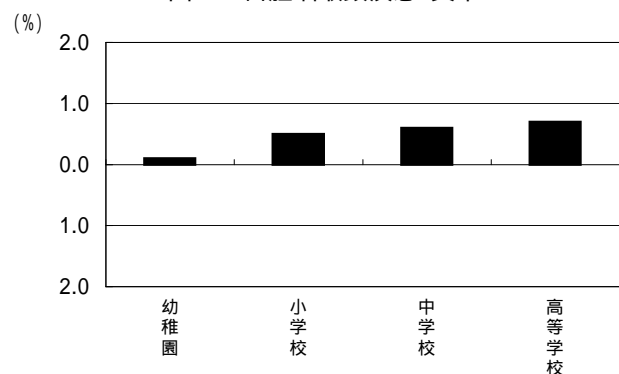


図20 むし歯

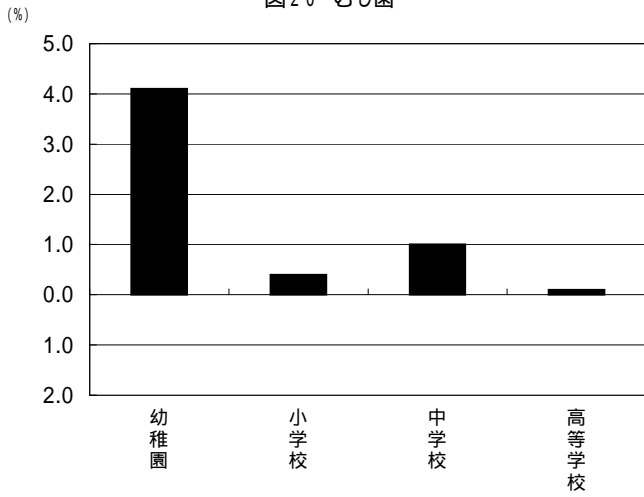


図21 むし歯の被患率(滋賀県・男女計) 推移

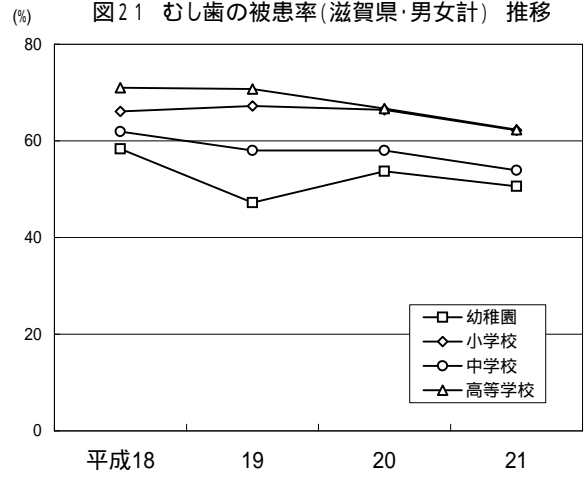


図22 心電図異常

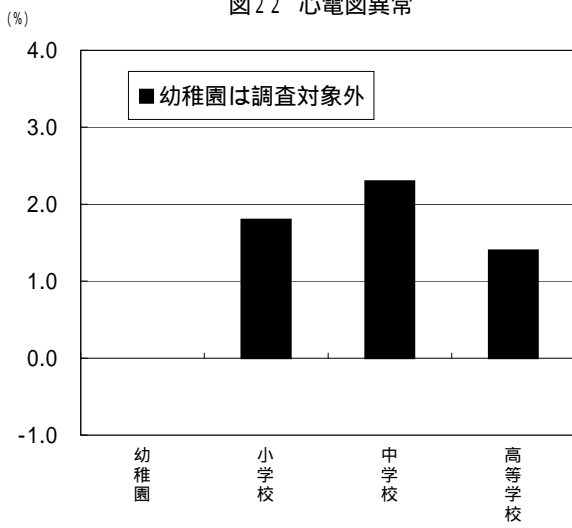


図23 蛋白検出

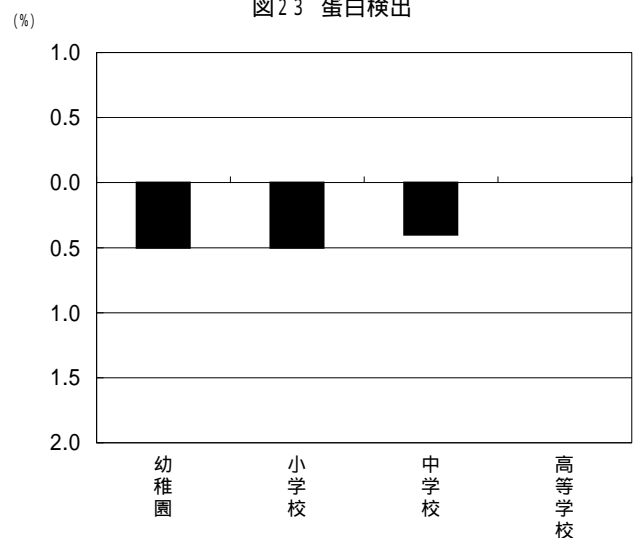


図24 寄生虫卵保有者

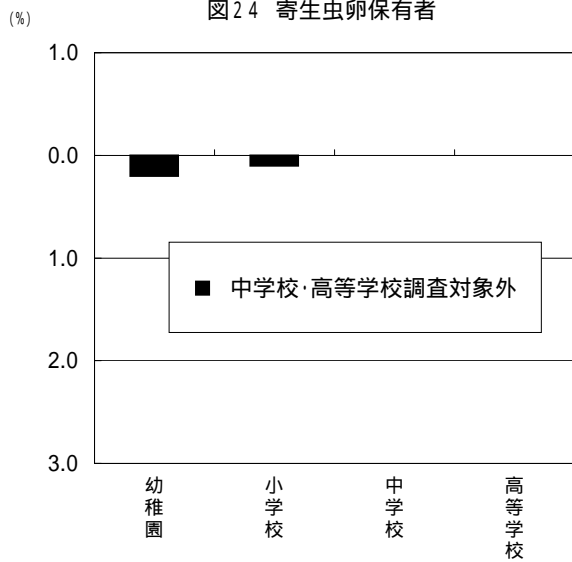


図25 ぜん息

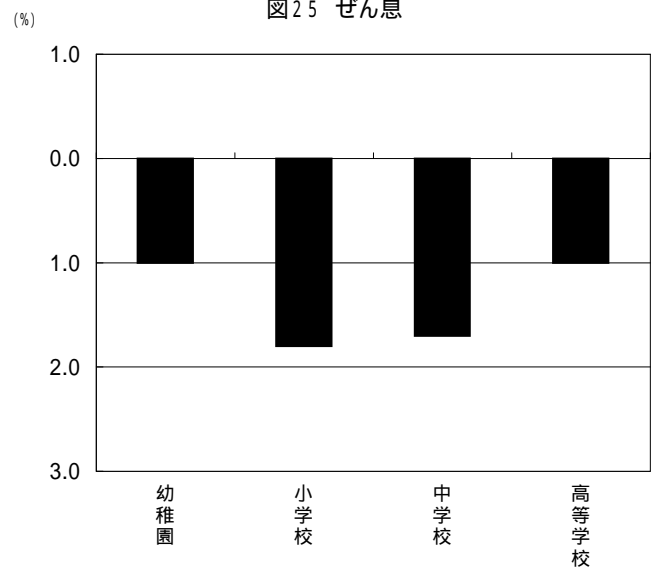


表 1 2 滋賀県と全国の主な疾病・異常の被患率等の比較（男女計）

(単位: %)

学校種別	裸眼視力1.0未満			耳疾患			鼻・副鼻腔疾患		
	滋賀県(A)	全国(B)	差(A - B)	滋賀県(C)	全国(D)	差(C - D)	滋賀県(E)	全国(F)	差(E - F)
幼稚園	x	24.9	x	4.3	2.9	1.4	1.9	4.0	2.1
小学校	28.4	29.7	1.3	2.9	5.5	2.6	5.0	12.6	7.6
中学校	47.7	52.5	4.8	2.3	3.4	1.1	6.2	10.8	4.6
高等学校	40.5	59.4	18.9	0.1	2.0	1.9	0.7	9.6	8.9
学校種別	口腔咽頭疾患・異常			むし歯(う歯)			心電図異常		
	滋賀県(G)	全国(H)	差(G - H)	滋賀県(I)	全国(J)	差(I - J)	滋賀県(K)	全国(L)	差(K - L)
幼稚園	2.1	2.0	0.1	50.6	46.5	4.1
小学校	2.1	1.6	0.5	62.2	61.8	0.4	4.3	2.5	1.8
中学校	1.4	0.8	0.6	53.9	52.9	1.0	5.6	3.3	2.3
高等学校	1.4	0.7	0.7	62.3	62.2	0.1	4.8	3.4	1.4
学校種別	蛋白検出の者			寄生虫卵保有者			ぜん息		
	滋賀県(M)	全国(N)	差(M - N)	滋賀県(O)	全国(P)	差(O - P)	滋賀県(Q)	全国(R)	差(Q - R)
幼稚園	0.1	0.6	0.5	-	0.2	0.2	1.2	2.2	1.0
小学校	0.3	0.8	0.5	0.2	0.3	0.1	2.2	4.0	1.8
中学校	2.1	2.5	0.4	1.3	3.0	1.7
高等学校	2.9	2.9	0.0	0.9	1.9	1.0

(注) 1 「x」は、回答校数が少ないため、公表していません。
 2 「...」は、調査の対象となっていません。
 3 「-」は、該当者がいません。

表 1 3 滋賀県の主な疾病・異常の推移（男女計）

(単位: %)

学校種別	裸眼視力1.0未満			耳疾患			鼻・副鼻腔疾患		
	21年度	20年度	差(A - B)	21年度	20年度	差(C - D)	21年度	20年度	差(E - F)
幼稚園	x	x	x	4.3	2.9	1.4	1.9	1.1	0.8
小学校	28.4	25.1	3.3	2.9	3.6	0.7	5.0	7.3	2.3
中学校	47.7	x	x	2.3	1.3	1.0	6.2	3.9	2.3
高等学校	40.5	29.6	10.9	0.1	0.1	0.0	0.7	2.5	1.8
学校種別	口腔咽頭疾患・異常			むし歯(う歯)			心電図異常		
	21年度	20年度	差(G - H)	21年度	20年度	差(I - J)	21年度	20年度	差(K - L)
幼稚園	2.1	3.6	1.5	50.6	53.7	3.1
小学校	2.1	3.3	1.2	62.2	66.4	4.2	4.3	4.6	0.3
中学校	1.4	1.6	0.2	53.9	58.0	4.1	5.6	4.9	0.7
高等学校	1.4	0.2	1.2	62.3	66.7	4.4	4.8	5.2	0.4
学校種別	蛋白検出の者			寄生虫卵保有者			ぜん息		
	21年度	20年度	差(M - N)	21年度	20年度	差(O - P)	21年度	20年度	差(Q - R)
幼稚園	0.1	0.3	0.2	-	-	-	1.2	0.5	0.7
小学校	0.3	0.4	0.1	0.2	0.2	0.0	2.2	2.4	0.2
中学校	2.1	1.8	0.3	1.3	1.3	0.0
高等学校	2.9	2.0	0.9	0.9	1.7	0.8

(注) 1 「x」は、回答校数が少ないため、公表していません。
 2 「...」は、調査の対象となっていません。
 3 「-」は、該当者がいません。

(参考1)表14 調査年度別年齢別平均身長の推移(男子)(滋賀県)

(単位:cm)

性	年齢	昭和30年度	35	40	45	50	55	60	平成2年度	8	9	10	
		男	5	106.1	106.8	108.5	108.0	109.6	110.0	110.5	110.8	110.7	110.9
6	110.8		112.2	113.9	114.8	115.4	116.1	116.5	116.7	116.7	116.8	116.8	
7	116.0		117.4	119.3	119.9	121.3	121.6	122.3	122.4	122.5	122.5	122.2	
8	120.9		122.6	124.8	125.3	126.4	126.6	127.5	128.5	128.4	128.1	127.5	
9	126.0		127.3	129.6	129.0	132.0	132.6	132.6	133.4	133.6	133.4	134.1	
10	130.4		132.2	134.3	133.9	136.9	137.4	138.3	138.8	138.6	138.9	138.8	
11	134.6		136.9	139.3	139.3	143.0	143.1	142.6	144.4	144.2	145.0	145.0	
12	139.8		142.7	145.3	146.5	149.0	150.1	150.4	150.9	151.5	152.4	152.7	
13	145.9		149.1	152.7	154.2	156.6	156.9	157.9	159.0	159.2	159.5	159.8	
14	152.6		155.8	158.8	161.0	162.8	163.4	163.8	165.1	165.3	165.4	165.8	
15	159.5		161.8	164.5	165.0	167.0	168.1	167.9	168.5	168.9	169.0	168.6	
16	162.0		164.1	166.7	166.6	169.0	169.9	170.3	170.2	170.2	170.6	170.3	
17	164.7		165.6	167.8	166.8	169.8	170.6	170.4	170.9	171.3	171.4	171.7	
子	年齢		平成11年度	12	13	14	15	16	17	18	19	20	21
	5		110.9	110.5	111.1	110.8	110.9	111.0	110.5	110.6	110.6	110.9	110.5
	6		116.4	116.7	116.7	116.6	116.1	117.2	117.1	116.6	116.7	117.3	117.0
	7		122.4	122.6	122.3	122.4	122.6	122.6	122.9	122.7	122.7	122.9	122.9
	8	127.8	128.0	128.5	128.1	128.1	128.5	128.4	128.4	128.1	128.2	128.6	
	9	133.1	133.4	133.4	133.7	133.7	133.7	133.7	133.7	133.8	133.6	133.9	
	10	139.1	139.1	138.8	138.7	138.7	138.5	139.1	138.6	138.6	138.9	139.4	
	11	144.9	144.9	144.8	144.8	144.9	145.3	145.0	145.4	144.7	144.7	145.5	
	12	152.7	152.0	152.5	152.4	152.0	151.9	152.2	152.1	151.1	152.0	152.6	
	13	159.9	159.5	160.5	159.7	160.0	159.9	160.1	159.5	159.5	159.8	159.5	
	14	165.9	165.8	165.7	165.7	165.7	165.3	165.6	165.3	165.1	165.4	164.8	
	15	168.6	168.5	168.5	168.6	168.5	168.8	168.5	168.9	168.7	168.5	168.4	
	16	170.5	170.7	170.4	170.1	170.3	169.9	169.8	170.6	170.4	170.1	170.2	
	17	171.3	171.4	171.2	171.3	171.2	171.7	171.2	171.8	171.3	171.5	171.0	

表 1 5 調査年度別年齢別平均身長の推移（女子）（滋賀県）

（単位：cm）

性	年齢	昭和30年度	35	40	45	50	55	60	平成2年度	8	9	10	
		女	5	105.0	105.9	107.1	108.2	108.5	109.1	109.5	110.2	110.0	110.1
6	109.7		111.2	112.7	112.4	114.5	115.1	115.6	116.2	115.6	115.9	115.7	
7	115.0		116.2	118.2	120.6	120.9	120.9	121.2	121.8	121.8	121.3	121.9	
8	120.1		121.5	123.3	124.3	125.8	126.5	126.9	128.2	127.8	127.4	127.2	
9	125.4		126.7	128.8	130.0	131.7	131.8	132.3	132.6	133.7	133.3	133.8	
10	130.2		132.6	134.7	136.0	137.6	138.7	138.7	139.7	139.8	140.4	140.6	
11	135.4		138.6	141.0	142.4	144.3	145.5	145.0	146.5	146.5	146.3	147.3	
12	141.3		144.4	146.7	149.8	150.0	151.1	151.1	151.8	152.3	152.3	152.3	
13	146.3		148.5	150.7	152.5	153.9	154.4	154.8	155.0	155.4	155.3	155.5	
14	149.7		151.0	153.2	155.2	155.7	156.7	156.7	156.9	157.5	157.3	157.2	
15	152.4		153.1	154.8	156.1	156.7	156.8	157.8	157.8	157.5	158.1	157.6	
16	153.2		153.9	155.6	156.7	157.2	157.4	158.0	158.2	158.3	158.4	158.3	
17	154.1		154.3	155.7	156.1	157.1	157.6	158.3	158.6	158.7	158.6	158.6	
子	年齢		平成11年度	12	13	14	15	16	17	18	19	20	21
	5		110.1	109.8	110.4	109.9	109.9	110.1	109.6	110.1	110.0	109.8	110.1
	6		116.1	116.0	116.4	115.8	116.1	115.8	115.7	115.9	115.4	116.1	115.6
	7		121.5	121.9	121.9	122.0	121.4	121.9	122.0	121.4	121.5	121.6	121.9
	8	127.4	127.5	126.9	127.3	127.4	128.0	128.0	127.5	127.8	127.6	127.7	
	9	133.3	133.1	133.3	133.8	133.2	133.3	133.3	133.5	133.8	133.4	133.5	
	10	140.2	140.2	139.8	139.6	139.5	140.2	139.9	140.0	140.7	140.3	140.1	
	11	147.1	146.9	147.2	147.3	146.9	146.6	146.9	146.9	147.3	147.2	147.3	
	12	152.2	152.3	152.0	152.3	152.0	152.4	152.1	152.1	152.1	152.2	152.1	
	13	155.4	155.5	155.5	155.6	155.4	155.5	155.8	155.6	155.7	155.7	155.3	
	14	157.5	157.1	157.3	157.2	157.0	157.2	157.0	157.1	157.0	156.8	157.1	
	15	157.5	157.5	157.7	157.6	157.8	157.5	158.0	157.5	157.6	157.6	158.5	
	16	158.5	158.6	158.2	157.9	158.0	158.5	158.2	158.5	158.5	158.2	158.1	
	17	158.8	158.6	158.5	158.8	158.6	158.6	158.9	158.5	158.4	159.0	158.5	

表 1 6 調査年度別年齢別平均体重の推移（男子）（滋賀県）

（単位：kg）

性	年齢	昭和30年度	35	40	45	50	55	60	平成2年度	8	9	10
		男										
	5	17.3	17.4	18.0	17.7	18.3	18.6	18.9	19.3	19.1	19.4	19.0
	6	18.8	19.4	19.7	19.8	20.3	20.9	21.2	21.2	21.5	21.6	21.4
	7	20.9	21.5	21.7	22.0	22.9	23.4	23.6	23.8	24.2	24.1	24.0
	8	22.9	23.7	24.2	24.4	25.6	25.7	26.0	27.0	27.5	26.8	27.0
	9	25.1	26.1	26.9	27.6	28.8	28.8	29.3	30.1	30.9	30.6	30.9
	10	27.5	28.7	29.4	29.9	31.7	32.3	33.0	33.5	34.2	33.9	34.3
	11	29.8	31.3	32.5	33.8	35.3	35.6	35.3	37.7	37.2	38.4	38.2
	12	33.3	35.1	37.0	38.0	40.1	41.4	42.0	42.5	43.1	43.8	43.8
	13	37.6	39.8	42.4	42.8	45.6	45.9	47.1	48.2	49.1	48.9	49.1
	14	43.0	45.8	48.1	49.9	51.0	51.8	52.3	53.9	53.8	54.3	55.5
	15	48.8	51.5	53.5	54.5	56.1	57.7	57.9	58.7	58.8	59.5	58.3
	16	52.1	55.1	56.5	57.3	58.7	59.9	60.9	60.5	60.7	61.5	60.7
	17	54.6	56.8	58.4	57.3	60.0	61.5	61.3	61.5	62.4	62.2	62.7
子												
	年齢	平成11年度	12	13	14	15	16	17	18	19	20	21
	5	19.2	19.0	19.1	18.9	19.0	18.9	18.7	18.7	18.8	19.0	18.7
	6	21.4	21.5	21.5	21.4	21.1	21.6	21.6	21.3	21.5	21.7	21.4
	7	24.2	24.0	24.1	24.1	24.1	23.8	24.0	24.2	23.9	24.1	24.2
	8	27.4	27.2	27.8	27.2	27.2	27.4	27.0	27.0	26.8	27.0	27.1
	9	30.0	30.7	30.4	30.7	31.1	30.2	30.4	30.6	30.7	29.9	30.3
	10	34.2	34.2	34.4	33.9	34.3	33.4	34.0	33.3	33.3	33.3	33.8
	11	38.0	38.2	37.9	38.6	38.3	39.1	38.0	38.5	37.7	37.3	37.8
	12	44.1	43.9	44.2	43.6	44.0	43.6	43.8	43.3	42.1	43.5	43.4
	13	49.3	49.2	50.2	49.2	49.6	49.0	49.7	49.1	48.9	49.1	48.1
	14	54.3	54.8	54.7	55.0	54.7	54.4	54.5	54.0	53.9	54.5	53.3
	15	58.5	58.2	59.5	59.6	60.9	60.5	60.4	60.6	58.9	58.7	60.0
	16	60.5	60.7	61.1	61.9	61.1	61.7	62.1	62.9	62.1	60.9	60.3
	17	62.1	62.3	62.7	63.4	63.7	63.9	63.4	64.6	63.2	63.5	62.1

表 1 7 調査年度別年齢別平均体重の推移（女子）（滋賀県）

（単位：kg）

性	年齢	昭和30年度	35	40	45	50	55	60	平成2年度	8	9	10	
		女	5	16.8	17.4	17.5	17.6	18.0	18.3	18.3	18.8	18.7	18.9
6	18.3		18.9	19.1	18.7	20.1	20.4	20.7	21.0	21.1	20.7	21.1	
7	20.3		20.9	21.2	21.9	22.7	22.7	23.0	23.4	23.6	23.4	23.3	
8	22.5		23.1	23.7	24.1	25.2	25.1	25.6	26.7	26.8	26.6	26.4	
9	25.0		25.7	26.3	27.1	28.2	28.4	28.7	29.4	30.5	30.0	30.3	
10	27.5		28.9	29.6	29.9	31.9	32.6	32.6	33.5	34.5	34.5	34.3	
11	30.6		33.2	33.8	35.3	36.7	37.2	37.1	38.7	39.0	38.8	39.4	
12	34.9		37.5	38.8	40.8	41.8	42.6	42.7	43.1	44.3	43.9	44.4	
13	39.5		41.9	43.3	44.9	46.0	46.1	46.6	46.9	47.6	47.8	47.7	
14	43.3		45.9	47.0	49.2	49.1	49.7	49.6	49.7	50.5	49.9	50.6	
15	46.1		49.1	49.8	51.7	51.4	51.5	52.8	52.0	52.3	52.3	52.0	
16	48.0		50.3	51.6	52.2	52.7	52.8	53.2	53.0	53.6	53.9	53.6	
17	49.2		51.0	52.5	52.2	52.9	53.3	52.8	53.2	54.1	53.6	53.6	
子	年齢		平成11年度	12	13	14	15	16	17	18	19	20	21
	5		18.6	18.6	18.7	18.5	18.5	18.5	18.3	18.6	18.5	18.6	18.5
	6		20.9	21.2	21.2	21.0	21.3	21.1	20.6	21.0	20.7	21.0	21.0
	7		23.7	23.7	23.7	23.7	23.3	23.6	23.2	23.2	23.2	23.3	23.3
	8	26.6	26.7	26.2	26.3	26.7	26.6	26.9	26.2	26.4	26.5	26.3	
	9	30.0	29.8	29.6	30.1	29.6	29.8	29.1	30.3	29.8	29.5	29.8	
	10	34.4	34.2	33.6	33.9	33.7	33.9	33.9	33.2	34.0	34.0	33.8	
	11	39.6	39.4	39.5	39.5	39.0	38.5	38.5	38.6	38.9	38.8	38.7	
	12	44.3	44.0	44.0	44.3	44.1	44.1	43.4	43.6	43.6	44.0	43.3	
	13	47.7	47.5	47.7	47.9	47.6	47.5	47.7	47.1	47.2	47.6	46.7	
	14	50.7	50.2	50.7	50.8	50.5	50.3	50.3	50.3	49.9	49.8	49.9	
	15	51.9	51.5	52.2	52.0	52.5	52.2	52.3	52.6	52.3	51.8	52.2	
	16	53.6	53.2	53.2	53.2	53.2	53.8	53.7	53.9	54.0	52.9	52.9	
	17	53.3	53.5	53.5	53.5	53.8	54.4	54.2	53.5	53.7	53.3	54.1	

表 1 8 調査年度別年齢別平均座高の推移（男子）（滋賀県）

（単位：cm）

性	年齢	昭和30年度	35	40	45	50	55	60	平成2年度	8	9	10	
		男	5	61.0	61.0	61.9	60.9	62.2	62.5	62.8	62.8	62.4	62.6
6	63.0		63.7	64.6	64.2	64.5	64.8	64.9	65.3	65.1	65.3	64.9	
7	65.7		66.2	67.0	66.7	67.2	67.6	67.9	67.9	67.7	67.9	67.5	
8	67.9		69.4	69.6	69.7	69.5	69.8	70.1	70.6	70.4	70.5	70.1	
9	70.1		70.7	71.7	72.2	72.1	72.3	72.2	72.7	72.9	72.9	73.1	
10	71.9		72.7	73.6	73.0	74.3	74.3	74.8	75.0	75.1	75.1	75.0	
11	73.7		74.6	75.8	75.5	76.5	76.7	76.5	77.4	77.6	77.7	77.7	
12	76.0		77.0	78.5	78.7	79.3	80.1	79.9	80.4	80.8	81.2	81.4	
13	78.9		80.6	82.2	81.8	82.7	83.0	83.5	84.3	84.3	84.6	84.8	
14	82.3		83.9	85.4	85.9	86.1	86.6	86.9	87.4	87.7	87.7	88.2	
15	86.6		87.5	88.6	88.6	88.8	89.5	89.5	89.9	90.1	90.1	89.9	
16	88.6		89.3	90.0	89.7	89.9	90.5	90.7	91.1	91.3	91.1	91.2	
17	89.8		89.9	90.5	89.8	90.5	91.0	91.0	91.4	91.8	91.9	91.9	
子	年齢		平成11年度	12	13	14	15	16	17	18	19	20	21
	5		62.6	62.2	62.5	62.5	62.4	62.1	62.1	62.0	62.2	62.3	62.2
	6		64.8	65.0	64.9	64.8	64.8	65.2	65.2	64.9	64.8	65.2	65.3
	7		67.7	67.7	67.6	67.6	67.8	67.7	67.8	67.9	67.9	67.9	67.9
	8	70.5	70.3	70.6	70.3	70.3	70.5	70.4	70.3	70.3	70.3	70.4	
	9	72.6	72.6	72.6	72.8	72.9	72.7	72.8	73.0	73.0	72.6	72.8	
	10	75.2	75.0	74.9	74.9	74.9	74.8	74.9	75.0	74.9	74.9	75.2	
	11	77.7	77.7	77.4	77.6	77.7	78.0	77.7	77.8	77.6	77.5	77.8	
	12	81.2	81.5	81.4	81.5	81.1	81.0	81.4	81.2	80.7	81.3	81.4	
	13	84.9	84.9	85.4	84.9	85.1	84.9	85.1	84.9	84.9	85.1	84.9	
	14	88.1	88.4	88.0	88.0	88.2	88.1	88.2	88.1	88.1	88.2	87.9	
	15	90.1	90.0	90.4	90.3	90.3	90.3	90.4	90.5	90.5	90.3	90.6	
	16	91.1	91.5	91.3	91.2	91.2	91.1	91.3	92.0	91.5	91.4	91.5	
	17	92.1	92.0	91.9	91.8	92.0	92.2	92.2	92.4	92.1	92.3	92.0	

表 19 調査年度別年齢別平均座高の推移（女子）（滋賀県）

（単位：cm）

性	年齢	昭和30年度	35	40	45	50	55	60	平成2年度	8	9	10		
		女	5	60.4	60.5	61.4	61.3	61.8	62.0	62.2	62.3	62.1	62.2	62.0
6	62.9		63.2	64.0	63.8	64.1	64.3	64.8	64.9	64.6	64.9	64.6		
7	65.5		65.8	66.7	67.0	66.9	67.2	67.2	67.5	67.5	67.4	67.4		
8	67.8		68.0	69.1	68.8	69.3	69.4	69.8	70.4	70.2	70.2	70.0		
9	70.1		70.8	71.6	71.5	72.1	72.0	72.1	72.5	73.0	72.8	72.9		
10	72.1		72.7	74.2	73.3	74.9	75.1	75.2	75.7	75.9	76.2	76.1		
11	74.5		76.2	77.2	76.8	78.1	78.4	78.1	78.9	79.3	79.1	79.5		
12	77.3		79.1	80.3	80.6	81.0	81.6	81.4	82.1	82.5	82.4	82.6		
13	80.5		81.6	82.8	83.0	83.2	83.2	83.6	83.7	84.1	84.1	84.0		
14	82.2		83.3	84.3	84.4	84.2	84.6	84.6	84.9	85.1	85.1	84.9		
15	84.2		84.5	85.3	84.6	85.2	85.1	85.4	85.7	85.3	85.7	85.6		
16	84.8		84.9	85.9	84.3	85.4	85.2	85.4	85.5	86.0	85.6	85.7		
17	85.2		84.9	85.9	85.1	85.2	85.2	85.3	85.9	85.7	85.6	85.8		
子	年齢		平成11年度	12	13	14	15	16	17	18	19	20	21	
	5		62.1	61.8	62.2	61.8	61.9	61.8	61.6	61.8	62.0	61.7	61.8	
	6		64.8	64.7	64.7	64.6	64.8	64.6	64.6	64.6	64.6	64.5	64.6	64.6
	7		67.3	67.5	67.5	67.5	67.3	67.4	67.4	67.4	67.4	67.3	67.3	67.3
	8	70.0	70.2	69.8	70.0	70.0	70.1	70.4	70.1	70.2	70.0	70.1		
	9	72.8	72.7	72.7	73.0	72.7	72.7	72.4	72.8	72.9	72.5	72.7		
	10	76.0	76.1	75.7	75.7	75.5	75.7	75.7	75.8	76.1	75.9	76.1		
	11	79.4	79.4	79.4	79.4	79.2	79.0	79.3	79.2	79.5	79.3	79.5		
	12	82.4	82.6	82.1	82.5	82.4	82.3	82.2	82.4	82.4	82.4	82.3		
	13	84.0	84.0	84.1	84.0	84.1	84.0	84.3	84.0	84.2	84.3	83.9		
	14	84.9	85.0	84.9	85.0	85.1	85.0	85.0	85.2	85.1	85.1	85.2		
	15	85.2	85.3	85.6	85.5	85.7	85.6	85.7	85.7	85.6	85.9	85.5		
	16	85.9	86.0	85.8	85.7	85.6	86.0	85.9	85.9	86.3	86.0	86.0		
	17	86.0	85.9	85.9	86.1	86.1	86.1	86.1	86.0	86.0	86.5	86.3		

(平成21年度)

単位 (%)

栄養状態	せき柱・胸郭	皮膚疾患		結核	結核に関する検診		心疾患 病・異常	心電図異常	蛋白検査の者	尿糖検査の者	寄生虫卵保有者	その他の疾病・異常				区分
		アトピー性皮膚炎	その他の皮膚疾患		委員必要とする検者の割合	検査の精密者						ぜん息	腎臓疾患	言語障害	その他の異常	
0.24	0.47	3.11	1.07	0.44	...	0.62	...	0.15	2.15	0.05	0.57	0.60	5歳 幼稚園
1.79	0.33	3.31	0.38	0.00	0.55	0.15	0.87	2.51	0.81	0.07	0.30	3.99	0.18	0.34	1.20	計
1.02	0.25	3.57	0.55	0.01	1.31	0.46	0.87	2.51	0.52	0.04	0.34	4.32	0.16	0.55	1.24	6歳 小
1.26	0.24	3.37	0.49	0.00	0.44	0.09	0.82	...	0.58	0.04	0.29	4.19	0.16	0.49	1.21	7
1.70	0.26	3.43	0.34	0.00	0.43	0.09	0.95	...	0.61	0.07	0.28	3.98	0.18	0.35	1.20	8
2.09	0.32	3.32	0.32	0.00	0.43	0.10	0.87	...	0.68	0.05	...	3.96	0.16	0.22	1.17	9
2.34	0.48	3.20	0.34	0.00	0.38	0.08	0.83	...	1.00	0.07	...	3.80	0.19	0.22	1.15	10
2.32	0.43	2.99	0.23	0.00	0.34	0.08	0.89	...	1.44	0.11	...	3.70	0.21	0.20	1.22	11
1.15	0.73	2.58	0.19	0.01	0.33	0.09	1.17	3.28	2.46	0.14	...	2.96	0.20	0.08	1.37	計 中
1.22	0.68	2.58	0.22	0.00	0.37	0.12	0.98	3.28	2.13	0.10	...	3.22	0.19	0.09	1.33	12歳 学
1.10	0.69	2.57	0.18	0.02	0.32	0.07	1.26	...	2.55	0.14	...	2.89	0.19	0.07	1.42	13
1.14	0.81	2.59	0.16	0.00	0.30	0.08	1.27	...	2.68	0.18	...	2.78	0.21	0.07	1.36	14
1.08	0.61	2.42	0.21	0.03	0.82	3.42	2.88	0.23	...	1.88	0.21	0.02	1.49	計 高
1.12	0.78	2.51	0.22	0.03	0.77	3.42	3.39	0.23	...	2.08	0.20	0.02	1.55	15歳 等
1.04	0.54	2.47	0.20	0.85	...	2.81	0.24	...	1.89	0.22	0.02	1.45	16
1.09	0.52	2.30	0.21	0.83	...	2.41	0.22	...	1.67	0.22	0.02	1.48	17
0.20	0.49	3.33	1.12	0.45	...	0.46	...	0.14	2.65	0.05	0.72	0.70	5歳 幼稚園
2.17	0.33	3.62	0.41	0.00	0.58	0.16	0.89	2.83	0.57	0.06	0.35	4.86	0.16	0.44	1.32	計
1.09	0.28	3.86	0.62	0.01	1.31	0.50	0.89	2.83	0.43	0.04	0.40	5.33	0.12	0.68	1.39	6歳 小
1.40	0.24	3.59	0.52	0.00	0.47	0.09	0.93	...	0.43	0.04	0.35	5.11	0.16	0.66	1.31	7
2.00	0.27	3.72	0.35	0.01	0.47	0.11	0.98	...	0.44	0.08	0.31	4.82	0.18	0.48	1.35	8
2.54	0.32	3.69	0.37	0.00	0.43	0.10	0.91	...	0.42	0.04	...	4.73	0.17	0.31	1.27	9
3.05	0.45	3.59	0.36	0.00	0.43	0.08	0.81	...	0.60	0.08	...	4.64	0.19	0.28	1.26	10
2.85	0.39	3.27	0.27	0.00	0.36	0.10	0.80	...	1.09	0.07	...	4.57	0.16	0.26	1.32	11
1.30	0.56	2.76	0.19	0.00	0.36	0.09	1.25	3.60	2.82	0.12	...	3.52	0.20	0.09	1.30	計 中
1.48	0.54	2.80	0.20	0.00	0.42	0.14	1.06	3.60	2.12	0.09	...	3.87	0.18	0.11	1.34	12歳 学
1.20	0.52	2.74	0.20	0.00	0.34	0.06	1.28	...	2.99	0.12	...	3.48	0.20	0.07	1.30	13
1.23	0.62	2.73	0.17	0.00	0.32	0.08	1.42	...	3.33	0.16	...	3.21	0.21	0.08	1.27	14
1.39	0.47	2.50	0.21	0.04	0.84	4.18	3.41	0.25	...	2.08	0.22	0.02	1.15	計 高
1.46	0.61	2.61	0.23	0.04	0.83	4.18	4.02	0.23	...	2.31	0.22	0.02	1.25	15歳 等
1.31	0.44	2.47	0.20	0.82	...	3.37	0.26	...	2.09	0.22	0.03	1.12	16
1.42	0.35	2.42	0.19	0.89	...	2.79	0.25	...	1.81	0.21	0.02	1.08	17
0.29	0.45	2.88	1.02	0.43	...	0.78	...	0.15	1.64	0.06	0.42	0.50	5歳 幼稚園
1.40	0.34	2.99	0.34	0.00	0.52	0.13	0.85	2.18	1.06	0.07	0.25	3.07	0.19	0.23	1.07	計
0.94	0.21	3.26	0.47	0.01	1.31	0.42	0.85	2.18	0.62	0.03	0.29	3.27	0.21	0.43	1.08	6歳 小
1.11	0.24	3.14	0.46	0.00	0.41	0.09	0.69	...	0.75	0.05	0.23	3.22	0.17	0.31	1.11	7
1.38	0.26	3.12	0.33	0.00	0.39	0.07	0.91	...	0.78	0.06	0.24	3.10	0.18	0.21	1.05	8
1.62	0.31	2.94	0.28	0.00	0.42	0.09	0.82	...	0.96	0.06	...	3.16	0.14	0.13	1.07	9
1.59	0.52	2.79	0.32	0.00	0.32	0.07	0.84	...	1.42	0.07	...	2.92	0.18	0.17	1.03	10
1.76	0.47	2.69	0.20	0.00	0.32	0.07	0.99	...	1.82	0.16	...	2.79	0.25	0.15	1.11	11
0.99	0.90	2.39	0.19	0.01	0.31	0.09	1.09	2.95	2.08	0.16	...	2.38	0.20	0.07	1.44	計 中
0.95	0.83	2.35	0.24	0.00	0.33	0.10	0.90	2.95	2.14	0.11	...	2.54	0.19	0.07	1.32	12歳 学
0.98	0.87	2.39	0.17	0.03	0.31	0.09	1.25	...	2.10	0.15	...	2.28	0.19	0.08	1.54	13
1.05	1.01	2.44	0.15	0.00	0.29	0.09	1.13	...	2.01	0.20	...	2.32	0.20	0.06	1.45	14
0.76	0.76	2.34	0.21	0.03	0.79	2.63	2.33	0.22	...	1.68	0.21	0.01	1.85	計 高
0.78	0.95	2.40	0.20	0.03	0.71	2.63	2.73	0.23	...	1.83	0.18	0.01	1.86	15歳 等
0.76	0.64	2.47	0.21	0.89	...	2.23	0.23	...	1.69	0.21	0.01	1.79	16
0.76	0.68	2.17	0.22	0.77	...	2.02	0.19	...	1.52	0.24	0.02	1.89	17

校で0.43,高等学校で0.46,裸眼視力では幼稚園で1.94,小学校で0.34,中学校で0.81,高等学校で1.32,ぜん息では幼稚園で。

(参考3) 健康状態調査結果(滋賀県)

表2-1 年齢別 疾病・異常被患率等(滋賀県・男女計) (平成21年度)

区分	単位 (%)														永久歯の1人当り平均むし歯(う歯)等								
	裸眼視力				眼の疾病・異常	難聴	耳鼻咽喉頭			歯・口腔					計	喪失歯数	むし歯(う歯)						
	計	1.0未満	0.7以上	0.3未満			耳疾患者	鼻疾・副鼻腔患者	口腔疾患・喉頭異常	計	処完了者	未処置者	歯列・咬合	顎関節			歯垢の状態	歯肉の状態	疾病・異常その他	計	処置歯数	未処置	
幼稚園	5歳	X	X	X	X	0.7	...	4.3	1.9	2.1	50.6	16.8	33.8	2.3	0.1	0.8	0.2	0.9
小学校	計	28.4	12.2	10.4	5.7	2.5	1.1	2.9	5.0	2.1	62.2	28.3	34.0	5.3	0.1	3.4	2.0	2.5
	6歳	18.5	14.2	3.6	0.6	2.5	1.1	5.4	7.2	2.3	56.7	20.7	36.0	2.3	0.1	0.7	0.2	1.7
	7歳	19.3	12.2	4.8	2.3	3.0	1.2	3.1	4.2	2.1	64.2	26.7	37.5	6.2	-	2.6	1.2	1.8
	8歳	24.8	12.2	8.7	3.9	2.3	1.0	2.8	5.5	1.8	69.6	29.3	40.3	5.3	0.0	4.2	1.7	1.8
	9歳	28.3	9.3	12.2	6.8	2.8	...	1.8	4.5	2.3	69.6	34.2	35.4	6.5	0.1	3.4	2.3	2.8
中学校	10歳	36.4	13.1	14.1	9.1	2.3	1.0	2.8	5.1	1.3	61.4	30.7	30.7	5.5	0.0	4.6	2.2	3.6
	11歳	42.8	12.4	19.0	11.4	2.0	-	1.5	3.4	2.6	51.8	27.8	24.0	5.9	0.2	4.5	4.1	3.2
	計	47.7	14.6	18.5	14.6	3.3	0.6	2.3	6.2	1.4	53.9	29.0	24.9	5.1	0.8	4.2	3.7	1.1	1.4	0.0	1.4	0.9	0.5
	12歳	X	X	X	X	5.6	0.7	3.0	8.4	1.0	52.0	27.9	24.1	5.2	1.0	3.3	2.9	1.4	1.4	0.0	1.4	0.9	0.5
高等学校	13歳	47.6	15.1	15.8	16.7	2.2	...	1.9	4.6	1.9	52.5	27.8	24.7	4.9	0.8	4.2	3.7	1.0
	14歳	51.7	X	X	X	2.1	0.6	1.9	5.4	1.3	57.0	31.2	25.8	5.0	0.6	5.1	4.3	1.0
	計	40.5	17.5	15.7	7.4	0.2	0.8	0.1	0.7	1.4	62.3	36.1	26.2	4.4	0.2	4.8	4.7	0.1
	15歳	X	X	X	X	0.2	0.9	0.2	0.9	1.1	57.8	32.9	24.9	3.9	0.2	4.4	3.9	0.0
	16歳	X	X	X	X	0.2	...	0.1	0.7	1.6	61.6	35.7	25.8	3.9	0.1	5.6	5.1	0.1
17歳	X	X	X	X	0.2	0.7	0.0	0.6	1.4	67.8	39.8	28.0	5.3	0.3	4.5	5.2	0.1	

区分	年齢	栄養状態	せき柱・胸郭	皮膚疾患		結核	結核に関する検診		心疾患・異常	心電図異常	蛋白尿検査者	尿糖検査者	寄生虫保有者	その他の疾病・異常			
				アトピー性皮膚炎	その他の皮膚疾患		を必要とする者の検討	結核の精密検査の対象者						ぜん息	腎臓疾患	言語障害	その他異常
															
幼稚園	5歳	0.1	0.1	4.4	1.7	0.7	...	0.1	...	-	1.2	0.0	0.4	0.5	
小学校	計	0.8	0.3	3.1	0.4	-	1.6	0.3	1.1	4.3	0.3	0.1	0.2	2.2	0.1	0.2	1.0
	6歳	0.5	0.2	3.4	0.6	-	2.6	0.5	0.7	4.3	0.1	-	0.2	3.0	0.0	0.4	1.0
	7歳	0.4	0.5	3.0	0.6	-	1.7	0.3	1.2	...	0.3	0.0	0.2	2.7	0.1	0.2	1.3
	8歳	0.9	0.0	2.8	0.3	-	1.7	0.2	0.9	...	0.2	0.2	0.2	2.0	0.3	0.2	1.0
	9歳	0.9	0.2	3.3	0.3	-	1.6	0.3	1.2	...	0.1	0.0	...	2.2	0.1	0.3	0.8
中学校	10歳	0.9	0.2	2.7	0.2	-	1.0	0.1	1.4	...	0.3	0.0	...	1.7	0.0	0.1	1.2
	11歳	0.9	0.7	3.1	0.2	-	1.0	0.3	1.4	...	0.8	0.1	...	1.9	0.2	0.1	1.0
	計	0.5	0.4	2.0	0.1	-	0.8	0.1	1.9	5.6	2.1	0.1	...	1.3	0.2	0.1	1.3
	12歳	0.4	0.1	1.7	0.1	-	0.9	0.2	1.9	5.6	1.5	0.1	...	1.5	0.3	0.1	1.5
高等学校	13歳	0.5	0.4	2.5	0.0	-	0.8	0.1	2.0	...	2.2	0.1	...	1.3	0.2	0.1	1.3
	14歳	0.7	0.5	1.9	0.1	-	0.7	0.1	1.8	...	2.6	0.1	...	1.0	0.2	0.1	1.2
	計	0.9	0.5	2.9	0.1	0.0	1.7	4.8	2.9	0.3	...	0.9	0.3	0.0	1.9
	15歳	0.8	0.8	2.4	0.1	0.0	1.7	4.8	3.6	0.5	...	0.9	0.2	0.1	2.2
	16歳	1.0	0.6	2.9	0.2	1.7	...	2.7	0.3	...	0.8	0.2	0.0	1.6
17歳	0.8	0.2	3.2	0.0	1.8	...	2.5	0.3	...	0.9	0.4	0.0	1.9	

(注) 1. この表は、健康診断受検者のうち疾病・異常該当者(疾病・異常に該当する旨健康診断票に記載のあった者)の占める割合を示したものである。以下の各表において同じ。
 2. 「X」は疾病・異常被患率等の標準誤差が5%以上、受検者数が100人(5歳は50人)未満または回答校が1校以下のため統計数値を公表しない。以下の各表において同じ。

表 2 2 年齢別 疾病・異常被患率等 (滋賀県・男子計) (平成 2 1 年度)

単位 (%)

区 分	裸 眼 視 力										歯 ・ 口 腔										永久歯の1人当り平均むし歯(う歯)等				
	計	1.0 未 満		0.7 未 満		0.3 未 満		眼 の 疾 病 ・ 異 常	難 聴	耳 鼻 咽 頭			むし歯(う歯)			口 腔				計 (本)	喪 失 歯 数 (本)	むし歯(う歯)			
		0.7 以 上	0.3 以 上	耳 疾 患	鼻 疾 ・ 副 鼻 腔 患	口 腔 咽 喉 頭 患	計			処 了 者 置	未 処 置 者	歯 列 ・ 咬 合	顎 関 節	歯 垢 の 状 態	歯 肉 の 状 態	疾 病 ・ 異 常 の 他	計 (本)	処 置 歯 数 (本)	未 処 置 歯 数 (本)						
幼稚園	5 歳	X	X	X	X	0.4	...	4.1	2.4	2.5	52.3	19.2	33.1	1.9	-	0.4	0.3	1.6		
小 学 校	計	24.7	10.8	8.9	5.0	2.6	1.0	2.8	6.3	2.1	63.9	28.5	35.3	4.6	0.1	3.7	2.2	2.6		
	6 歳	15.5	11.6	3.2	0.7	3.0	1.1	4.8	9.3	2.6	58.0	20.3	37.7	2.2	-	0.5	0.2	1.5		
	7 歳	18.2	11.7	3.8	2.6	3.4	1.1	3.0	5.3	2.4	64.6	27.2	37.3	5.3	-	2.9	1.3	2.0		
	8 歳	24.6	11.9	8.3	4.3	1.7	0.9	2.3	6.5	1.8	71.5	29.7	41.8	4.4	0.0	4.4	2.2	2.2		
	9 歳	24.8	8.6	9.5	6.8	2.5	...	1.7	6.3	1.9	70.7	33.7	37.0	5.5	0.0	3.6	2.5	3.0		
中 学 校	計	30.5	10.8	12.5	7.2	2.4	0.9	3.1	6.2	1.2	64.8	32.1	32.7	5.3	0.0	5.2	2.4	3.2		
	10 歳	34.3	10.3	15.6	8.3	2.7	-	1.8	4.5	2.7	53.6	28.1	25.5	4.7	0.2	5.5	4.8	3.5		
	11 歳	43.7	13.3	16.8	13.6	3.8	0.7	2.5	7.7	1.4	53.1	27.4	25.6	4.8	1.0	5.1	4.5	1.1	1.3	0.0	1.3	0.8	0.5		
高 等 学 校	計	X	X	X	X	6.1	0.7	3.2	10.8	0.9	52.0	26.3	25.7	5.2	1.5	4.5	3.9	1.4	1.3	0.0	1.3	0.8	0.5		
	12 歳	45.3	14.3	14.9	16.1	2.8	...	2.1	5.3	1.8	51.3	26.2	25.1	4.7	0.9	5.0	4.3	1.0		
	13 歳	47.5	X	X	X	2.3	0.6	2.1	6.9	1.5	55.9	29.8	26.1	4.3	0.6	5.7	5.3	1.0		
	14 歳	31.5	10.7	15.0	5.8	0.2	0.8	0.1	0.9	1.5	60.2	33.4	26.8	4.2	0.2	5.3	5.6	0.0		
高 等 学 校	計	X	X	X	X	0.2	1.0	0.2	1.0	1.4	55.6	30.4	25.1	3.5	0.2	4.7	4.2	0.0		
	15 歳	X	X	X	X	0.3	...	0.2	1.1	1.9	59.0	32.6	26.4	4.3	0.2	6.0	6.1	0.0		
	16 歳	X	X	X	X	0.2	0.7	0.1	0.7	1.0	66.3	37.5	28.8	4.9	0.3	5.4	6.7	0.0		

区 分	栄 養 状 態	せ き 柱 ・ 胸 郭	皮膚疾患		結 核	結核に關する検診		心 疾 病 ・ 異 常	心 電 図 異 常	蛋 白 検 出 者	尿 糖 検 出 者	寄 生 虫 卵 保 有 者	その他の疾病・異常				
			アトピー性皮膚炎	その他の皮膚疾患		を必要とする者の検討	検査の対象者結核の精密						ぜ ん	腎 臓 疾 患	言 語 障 害	そ 疾 病 ・ 他 異 常	
			核	核		の 常	の 常						者	者	者	者	者
幼稚園	5 歳	0.1	0.1	4.9	1.7	0.8	...	0.2	...	-	1.3	0.1	0.5	0.5	...
小 学 校	計	1.0	0.3	3.2	0.4	-	1.7	0.3	1.2	5.5	0.2	0.1	0.2	2.6	0.1	0.2	1.2
	6 歳	0.5	0.3	3.5	0.9	-	2.8	0.5	0.8	5.5	0.1	-	0.2	3.8	0.0	0.5	1.1
	7 歳	0.4	0.6	3.3	0.7	-	1.8	0.3	1.3	...	0.2	-	0.2	3.4	0.1	0.1	1.4
	8 歳	1.4	-	2.7	0.4	-	2.1	0.3	1.0	...	0.1	0.2	0.1	1.9	0.4	0.2	1.0
	9 歳	1.2	0.2	3.0	0.2	-	1.7	0.4	1.2	...	0.0	-	...	2.5	0.1	0.2	1.0
中 学 校	計	1.2	0.1	2.9	0.1	-	1.0	0.1	1.3	...	0.1	0.0	...	1.9	0.1	0.1	1.4
	10 歳	1.5	0.6	3.5	0.2	-	0.8	0.2	1.6	...	0.6	0.1	...	2.3	0.1	0.1	1.2
	11 歳	0.6	0.3	2.2	0.1	-	0.9	0.2	1.8	6.1	2.6	0.1	...	1.6	0.2	0.1	1.3
高 等 学 校	計	0.3	0.0	1.6	0.1	-	1.1	0.2	2.1	6.1	1.6	0.2	...	1.9	0.2	0.1	1.4
	12 歳	0.7	0.3	2.6	-	-	0.9	0.2	1.6	...	2.6	-	...	1.8	0.1	0.1	1.6
	13 歳	0.7	0.6	2.4	0.1	-	0.8	0.1	1.7	...	3.5	0.1	...	1.2	0.1	0.1	1.0
	14 歳	1.0	0.5	3.4	0.1	-	1.8	6.0	3.7	0.4	...	1.0	0.3	0.0	1.6
高 等 学 校	計	1.2	0.7	3.4	0.1	-	1.5	6.0	4.2	0.8	...	1.0	0.2	0.1	1.9
	15 歳	1.0	0.5	3.6	0.1	2.1	...	3.5	0.2	...	0.8	0.2	-	1.3
	16 歳	0.8	0.4	3.1	0.0	1.7	...	3.3	0.3	...	1.3	0.5	0.0	1.6

表 2 3 年齢別 疾病・異常被患率等（滋賀県・女子計） （平成 2 1 年度）

区 分	単位 (%)															永久歯の1人当り平均むし歯(う歯)等							
	裸眼視力			眼の疾病・異常	難聴	耳鼻咽喉頭			歯・口腔					計 (本)	喪失歯数 (本)	むし歯(う歯)							
	計	1.0未満 0.7以上	0.7未満 0.3以上			耳疾患者	鼻疾・副鼻腔患者	口腔疾患・喉頭異常	むし歯(う歯)			歯列・咬合	顎関節			歯垢の状態	歯肉の状態	疾病・異常 その他の	計 (本)	処置歯数 (本)	未処置 (本)		
幼稚園	5歳	X	X	X	X	1.0	...	4.4	1.4	1.8	48.9	14.3	34.5	2.6	0.2	1.1	-	0.2
小 学 校	計	32.3	13.8	12.1	6.5	2.3	1.1	3.1	3.5	2.0	60.5	28.0	32.5	6.0	0.1	3.0	1.7	2.5
	6歳	21.7	17.0	4.1	0.6	2.0	1.0	6.0	5.0	1.9	55.3	21.1	34.2	2.5	0.2	1.0	0.2	1.8
	7歳	20.6	12.7	5.8	2.0	2.5	1.3	3.2	3.0	1.8	63.7	26.1	37.6	7.1	-	2.4	1.1	1.7
	8歳	25.1	12.5	9.1	3.5	2.9	1.2	3.3	4.5	1.9	67.5	28.8	38.6	6.1	0.0	4.1	1.3	1.5
	9歳	31.8	10.1	15.0	6.7	3.1	...	2.0	2.5	2.6	68.4	34.8	33.6	7.6	0.1	3.2	2.2	2.6
中 学 校	計	51.9	X	X	X	2.8	0.6	2.1	4.6	1.4	54.7	30.6	24.1	5.4	0.6	3.3	2.8	1.1	1.5	0.0	1.5	1.0	0.5
	12歳	X	X	X	X	5.0	0.6	2.8	5.9	1.1	52.1	29.6	22.5	5.2	0.5	2.1	1.9	1.4	1.5	0.0	1.5	1.0	0.5
	13歳	49.9	X	X	X	1.7	...	1.8	3.9	2.0	53.7	29.5	24.3	5.1	0.7	3.4	3.2	1.0
高 等 学 校	計	56.1	X	X	X	1.8	0.5	1.8	3.9	1.2	58.1	32.6	25.5	5.7	0.7	4.4	3.3	0.9
	15歳	50.1	24.6	16.4	9.1	0.1	0.7	0.1	0.5	1.2	64.5	38.9	25.6	4.5	0.2	4.3	3.7	0.1
	16歳	X	X	X	X	0.1	0.7	0.2	0.7	0.7	60.1	35.5	24.7	4.3	0.3	4.2	3.5	-
	17歳	X	X	X	X	0.1	...	-	0.4	1.3	64.3	39.1	25.2	3.5	0.1	5.2	4.1	0.1

区 分	栄 養 状 態	せ き 柱 ・ 胸 郭	皮膚疾患		結 核	結核に関する検診		心疾 病 異 常	心 電 図 異 常	蛋 白 検 出 者	尿 糖 検 出 者	寄 生 虫 卵 保 有 者	その他の疾病・異常				
			アトピー性皮膚炎	その他の皮膚疾患		を必要とする者の検討	検査の対象者 結核の精密						ぜ ん	腎 臓 疾 患	言 語 障 害	そ 疾 病 の 他 異 常	
			核	核		を必要とする者の検討	検査の対象者 結核の精密						息	患	害	常	
幼稚園	5歳	0.1	0.1	3.9	1.7	0.7	...	-	...	-	1.2	-	0.2	0.4	
小 学 校	計	0.5	0.3	3.0	0.3	-	1.5	0.2	1.1	3.1	0.4	0.0	0.2	1.8	0.1	0.2	0.9
	6歳	0.6	0.2	3.4	0.4	-	2.4	0.5	0.6	3.1	0.1	-	0.1	-	0.4	0.9	
	7歳	0.4	0.3	2.7	0.5	-	1.6	0.3	1.1	...	0.4	0.0	0.2	1.9	0.0	0.2	1.1
	8歳	0.3	0.0	2.9	0.2	-	1.3	0.2	0.8	...	0.3	0.1	0.2	2.2	0.1	0.2	0.9
	9歳	0.7	0.2	3.5	0.4	-	1.5	0.2	1.2	...	0.2	0.0	...	1.8	0.1	0.3	0.5
中 学 校	計	0.5	0.4	1.8	0.1	-	0.6	0.1	2.0	5.1	1.6	0.1	...	1.0	0.3	0.1	1.4
	12歳	0.4	0.2	1.7	0.2	-	0.7	0.1	1.8	5.1	1.4	0.1	...	1.2	0.4	0.2	1.6
	13歳	0.3	0.5	2.3	0.1	-	0.7	0.1	2.4	...	1.8	0.1	...	0.8	0.2	0.1	1.1
高 等 学 校	計	0.7	0.5	1.4	0.0	-	0.6	0.1	1.8	...	1.5	0.2	...	0.9	0.3	0.0	1.4
	15歳	0.7	0.6	2.3	0.1	0.0	1.7	3.5	2.1	0.3	...	0.8	0.2	0.0	2.2
	16歳	0.4	0.9	1.5	0.1	0.0	1.8	3.5	2.9	0.2	...	0.8	0.1	0.1	2.5
	17歳	0.9	0.7	2.2	0.2	1.3	...	1.8	0.3	...	0.9	0.2	0.0	1.9