

指定統計第15号

平成19年度
学校保健統計調査結果
(滋賀県分)



平成20年1月

滋賀県政策調整部統計課

目 次

はじめに	1
1. 体格の県平均値	3
2. 男女の体格差	5
3. 30年前の昭和52年度(親の世代)の体格との比較	6
4. 「平成元年度生まれの者」と「昭和34年度生まれの者」の年間発育量の比較	8
5. ローレル指数	12
6. 体格の全国平均値との比較	13
7. 肥満傾向児および痩身傾向児の出現率	16
8. 主な疾病・異常の被患率等	17
(参考1) 調査年度別年齢別平均身長・体重・座高の推移(滋賀県)	18
(参考2) 健康状態調査結果(全国)	24
(参考3) 健康状態調査結果(滋賀県)	26

はじめに

学校保健統計調査（指定統計第15号）は、幼児、児童および生徒の発育状態および健康状態を明らかにし、学校保健行政上の基礎資料を得るために毎年実施しているもので、発育状態調査と健康状態調査の二つの調査から成り立っています。

この報告書は、平成19年度に実施した「学校保健統計調査」の結果から、発育状態調査の滋賀県平均値を中心に取りまとめたものです。

教育関係者をはじめとして、関係各方面で広く御活用いただければ幸いです。

この調査の実施にあたり、多大な御協力を賜りました調査実施校（園）ならびに関係各位に対しまして、厚くお礼申し上げますとともに、今後とも一層の御協力を賜りますようお願いいたします。

なお、この調査結果は、速報値であり、後日文部科学省から刊行される「平成19年度学校保健統計調査報告書」が確定値になります。

学校保健統計調査の概要

この調査は、「学校保健統計調査規則（昭和27年文部省令第5号）」および「学校保健統計調査要綱」に基づいて実施されています。

1 調査の目的

この調査は、幼児、児童および生徒の発育状態および健康状態を明らかにし、学校保健行政上の基礎資料を得ることを目的とします。

2 調査の範囲・対象

調査の範囲は、幼稚園、小学校、中学校および高等学校のうち、文部科学大臣があらかじめ指定する学校（以下「調査実施校（園）」という。）とし、調査実施校（園）に在籍する幼児、児童および生徒を調査の対象者とします。

ただし、次の人は調査の対象者から除きます。

幼稚園に在籍する5歳未満の幼児。

高等学校の全日制課程および定時制課程に在籍する満18歳以上の生徒ならびに通信制課程の生徒。

なお、年齢は平成19年4月1日現在の満年齢です。

3 調査事項

（1）幼児、児童および生徒の発育状態（身長、体重および座高）

（2）幼児、児童および生徒の健康状態（疾病・異常）

4 調査の期日および方法

調査は、「学校保健法」により毎年6月30日までに実施されている学校における健康診断の結果に基づいて行いました。

5 標本抽出の方法

この調査における標本抽出の方法は、発育状態調査が層化二段無作為抽出法、健康状態調査が層化集落抽出法で、抽出手順は次のとおりです。

学校種別ごとに、児童などの数に応じ、学校を層化します。

調査実施校数を層数で割り、1層当たりの割り当て学校数を求めます。

各層内で、調査実施校を単純無作為抽出します。

抽出された学校から、発育状態調査については、年齢別、男女別に系統抽出法により対象児童などを抽出します。健康状態調査については、調査実施校の在学者全員を対象とします。

なお、調査実施校数と調査対象者数は、次ページの表1のとおりです。

6 統計表中の符号

0.0 …… 数値が単位未満の場合。

…… 数値が減少、または負の数の場合。

- …… 数値が0の場合。

… …… 数値がない場合。

表1 滋賀県の実施状況

学校種別	学年	年齢	幼児、児童 、生徒総数	調査実施 校(園)数	発育状態調査		健康状態調査	
					調査対 象者数	抽出率	調査対 象者数	抽出率
					(人)	(%)	(人)	(%)
合 計			(人) 175,061	149校	(人) 13,167	(%) 7.5	(人) 69,327	(%) 39.6
幼稚園		5歳	8,050	30園	1,147	14.2	1,861	23.1
小学校	計		86,354	57校	5,354	6.2	30,575	35.4
	1年生	6歳	14,320		890	6.2	5,185	36.2
	2年生	7歳	14,555		885	6.1	5,146	35.4
	3年生	8歳	14,661		892	6.1	5,120	34.9
	4年生	9歳	14,409		897	6.2	5,110	35.5
	5年生	10歳	14,402		897	6.2	5,045	35.0
	6年生	11歳	14,007		893	6.4	4,969	35.5
中学校	計		42,133	37校	4,431	10.5	18,389	43.6
	1年生	12歳	14,411		1,479	10.3	6,162	42.8
	2年生	13歳	13,735		1,477	10.8	6,070	44.2
	3年生	14歳	13,987		1,475	10.5	6,157	44.0
高等学校	計		38,524	25校	2,235	5.8	18,502	48.0
	1年生	15歳	13,083		750	5.7	6,219	47.5
	2年生	16歳	12,874		750	5.8	6,229	48.4
	3年生	17歳	12,567		735	5.8	6,054	48.2

- (注)・ 年齢は平成19年4月1日現在の満年齢です。
 ・ 調査対象者数は、幼稚園については5歳児のみ。高等学校については、満18歳以上の生徒および通信制課程の生徒は除きます。
 ・ 抽出率は、幼児、児童および生徒総数に占める調査対象者数の割合です。

1 体格の県平均値

(1) 身長

男子は、6歳、9歳で前年度より増加しましたが、それ以外の年齢では同じか、または減少しました。女子は、5歳、6歳、14歳、17歳で前年度より減少しましたが、それ以外の年齢では同じか、または増加しました。

身長の推移をみると、男女ともにここ数年は横ばいの状況になっています。 (表2、図1)

(2) 体重

男子は、5歳、6歳、9歳で前年度より増加しましたが、それ以外の年齢では同じか、または減少しました。女子は、5歳、6歳、9歳、14歳、15歳で前年度より減少しましたが、それ以外の年齢では同じか、または増加しました。

体重の推移をみると、男女ともにここ数年は横ばいの状況になっています。

なお、今年度調査の体重で、過去最高になった年齢は、女子の16歳でした。 (表2、図2)

(3) 座高

男子は、5歳で前年度より増加しましたが、それ以外の年齢では同じか、または減少しました。女子は、6歳、7歳、14歳、15歳で前年度より減少しましたが、それ以外の年齢では同じか、または増加しました。

なお、今年度調査の座高で、過去最高になった年齢は、女子の16歳でした。 (表2)

表2 年齢別・男女別体格の平均値と対前年度差

性別	学校種別	学年	年齢	身長 (cm)		体重 (kg)		座高 (cm)		
				平均値	前年度との差	平均値	前年度との差	平均値	前年度との差	
男子	幼稚園		5歳	110.6	0.0	18.8	0.1	62.2	0.2	
	小学校	1年生	6歳	116.7	0.1	21.5	0.2	64.8	0.1	
		2年生	7歳	122.7	0.0	23.9	0.3	67.9	0.0	
		3年生	8歳	128.1	0.3	26.8	0.2	70.3	0.0	
		4年生	9歳	133.8	0.1	30.7	0.1	73.0	0.0	
		5年生	10歳	138.6	0.0	33.3	0.0	74.9	0.1	
		6年生	11歳	144.7	0.7	37.7	0.8	77.6	0.2	
	中学校	1年生	12歳	151.1	1.0	42.1	1.2	80.7	0.5	
		2年生	13歳	159.5	0.0	48.9	0.2	84.9	0.0	
		3年生	14歳	165.1	0.2	53.9	0.1	88.1	0.0	
		高等学校	1年生	15歳	168.7	0.2	58.9	1.7	90.5	0.0
			2年生	16歳	170.4	0.2	62.1	0.8	91.5	0.5
3年生			17歳	171.3	0.5	63.2	1.4	92.1	0.3	
女子	幼稚園		5歳	110.0	0.1	18.5	0.1	62.0	0.2	
	小学校	1年生	6歳	115.4	0.5	20.7	0.3	64.5	0.1	
		2年生	7歳	121.5	0.1	23.2	0.0	67.3	0.1	
		3年生	8歳	127.8	0.3	26.4	0.2	70.2	0.1	
		4年生	9歳	133.8	0.3	29.8	0.5	72.9	0.1	
		5年生	10歳	140.7	0.7	34.0	0.8	76.1	0.3	
		6年生	11歳	147.3	0.4	38.9	0.3	79.5	0.3	
	中学校	1年生	12歳	152.1	0.0	43.6	0.0	82.4	0.0	
		2年生	13歳	155.7	0.1	47.2	0.1	84.2	0.2	
		3年生	14歳	157.0	0.1	49.9	0.4	85.1	0.1	
	高等学校	1年生	15歳	157.6	0.1	52.3	0.3	85.6	0.1	
		2年生	16歳	158.5	0.0	*54.0	0.1	*86.3	0.4	
3年生		17歳	158.4	0.1	53.7	0.2	86.0	0.0		

(注) 「*」印は、記録が残っている昭和30年度以降で、平成19年度が過去最高になったものです。

図1 身長の平均値の推移

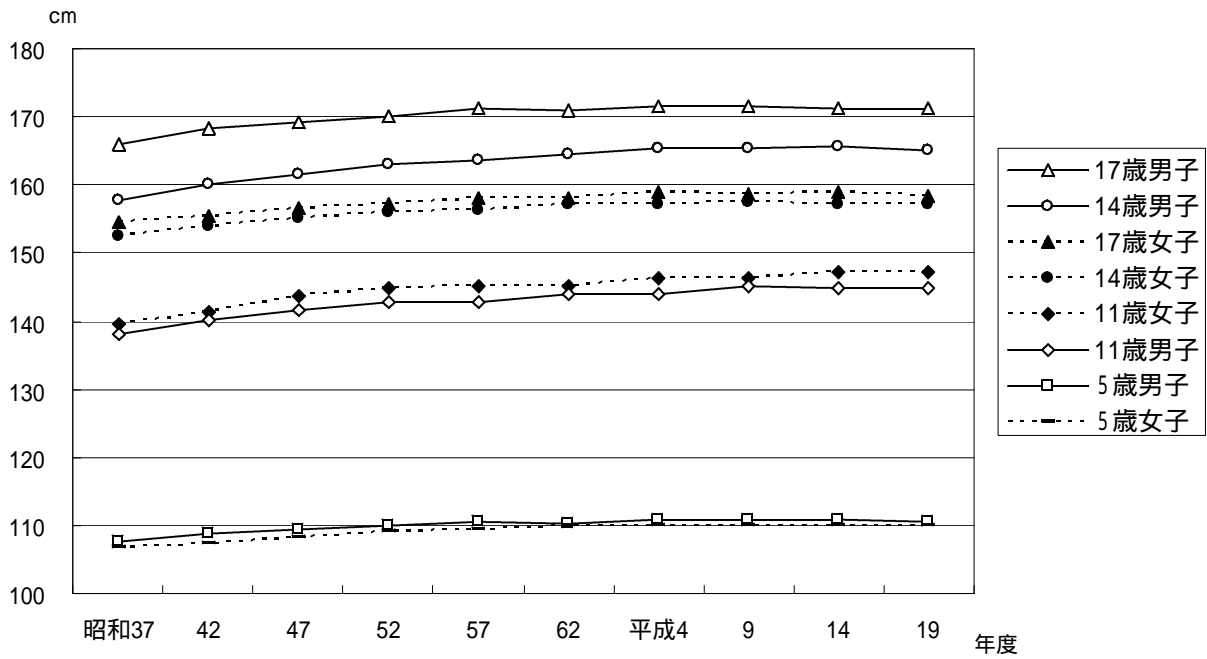
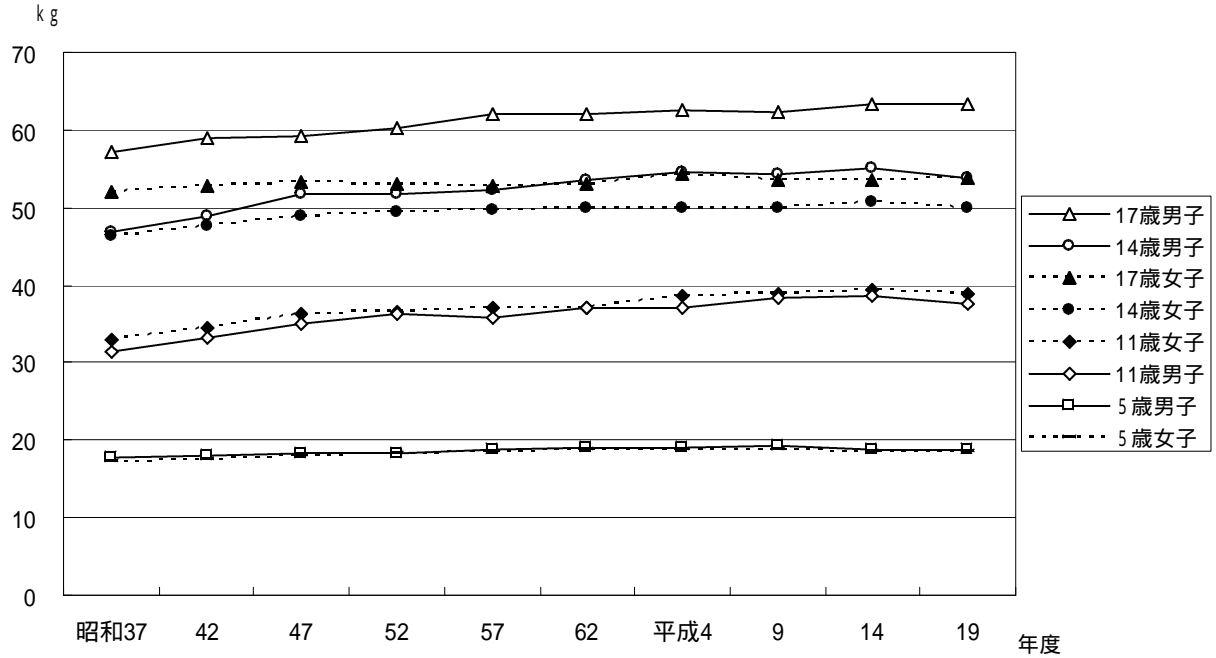


図2 体重の平均値の推移



2 男女の体格差

男子の体格から女子の体格を差し引いた男女の体格差は、9歳までは身長、体重および座高のすべてで男子が女子を上回るか、または同じになっていますが、その後、10歳～12歳ではすべて女子が男子を上回り、その差が最も大きいのは、身長では11歳の2.6cm、体重では12歳の1.5kg、座高では11歳の1.9cmになっています。

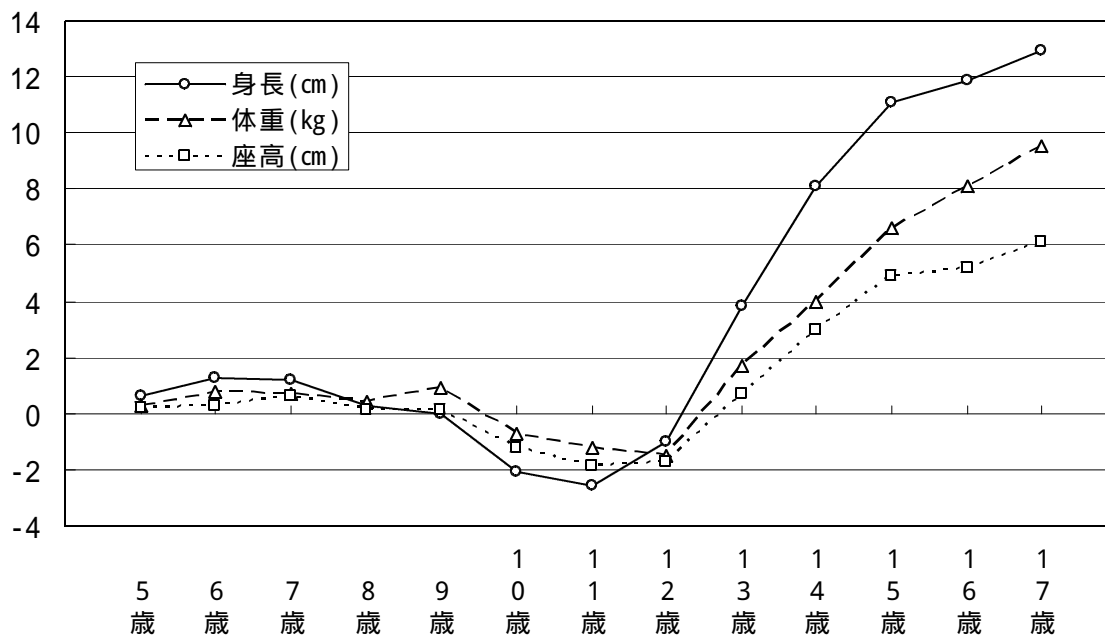
しかし、13歳以降は、再び男子が女子をすべて上回り、年齢が進むにつれて男女の体格差の開きは次第に大きくなっています。男女の体格差が最も大きくなっているのは全体格とも17歳で、身長で12.9cm、体重で9.5kg、座高で6.1cmの差になっています。(表3、図3)

表3 男女の体格差

学校種別	学年	年齢	身長(cm)	体重(kg)	座高(cm)
幼稚園		5 歳	0.6	0.3	0.2
小学校	1 年生	6 歳	1.3	0.8	0.3
	2 年生	7 歳	1.2	0.7	0.6
	3 年生	8 歳	0.3	0.4	0.1
	4 年生	9 歳	0.0	0.9	0.1
	5 年生	10 歳	2.1	0.7	1.2
	6 年生	11 歳	2.6	1.2	1.9
中学校	1 年生	12 歳	1.0	1.5	1.7
	2 年生	13 歳	3.8	1.7	0.7
	3 年生	14 歳	8.1	4.0	3.0
高等学校	1 年生	15 歳	11.1	6.6	4.9
	2 年生	16 歳	11.9	8.1	5.2
	3 年生	17 歳	12.9	9.5	6.1

(注) 体格差とは、各年齢の男子の体格から女子の体格を引いたものです。

図3 男女の体格差



3 30年前の昭和52年度（親の世代）の体格との比較

平成19年度の調査結果を、30年前の昭和52年度（親の世代）の調査結果と比較してみると、すべての数値で平成19年度が上回っています。

このうち、30年前の体格との差が最も大きい年齢をみると、男子については、身長が13歳で2.8cm、体重は15歳で3.4kgの差になっています。女子については、身長が10歳で3.0cm、体重は11歳で2.3kgの差になっています。

また、現在の体格を30年前の17歳の体格と比べてみると、男子は身長では16歳、体重でも16歳が上回り、女子は身長では15歳、体重では16歳が上回っていることから、男女とも体格が向上していることがわかります。（表4、図4、図5）

表4 平成19年度と昭和52年度の年齢別体格の比較

性別	学校種別	学年	年齢	身長 (cm)			体重 (kg)		
				平成19年度	昭和52年度	差(平19-昭52)	平成19年度	昭和52年度	差(平19-昭52)
男子	幼稚園		5歳	110.6	109.9	0.7	18.8	18.4	0.4
	小学校	1年生	6歳	116.7	115.8	0.9	21.5	20.8	0.7
		2年生	7歳	122.7	121.5	1.2	23.9	23.3	0.6
		3年生	8歳	128.1	126.5	1.6	26.8	25.7	1.1
		4年生	9歳	133.8	132.4	1.4	30.7	28.7	2.0
		5年生	10歳	138.6	136.9	1.7	33.3	31.4	1.9
		6年生	11歳	144.7	142.8	1.9	37.7	36.3	1.4
	中学校	1年生	12歳	151.1	149.5	1.6	42.1	40.5	1.6
		2年生	13歳	159.5	156.7	*2.8	48.9	46.4	2.5
		3年生	14歳	165.1	163.1	2.0	53.9	51.6	2.3
	高等学校	1年生	15歳	168.7	166.6	2.1	58.9	55.5	*3.4
		2年生	16歳	170.4	169.1	1.3	62.1	59.1	3.0
		3年生	17歳	171.3	169.9	1.4	63.2	60.1	3.1
女子	幼稚園		5歳	110.0	109.1	0.9	18.5	18.3	0.2
	小学校	1年生	6歳	115.4	114.8	0.6	20.7	20.1	0.6
		2年生	7歳	121.5	120.7	0.8	23.2	22.7	0.5
		3年生	8歳	127.8	126.1	1.7	26.4	25.4	1.0
		4年生	9歳	133.8	132.1	1.7	29.8	28.8	1.0
		5年生	10歳	140.7	137.7	*3.0	34.0	32.2	1.8
		6年生	11歳	147.3	144.9	2.4	38.9	36.6	*2.3
	中学校	1年生	12歳	152.1	150.4	1.7	43.6	42.5	1.1
		2年生	13歳	155.7	154.7	1.0	47.2	47.1	0.1
		3年生	14歳	157.0	156.1	0.9	49.9	49.3	0.6
	高等学校	1年生	15歳	157.6	156.9	0.7	52.3	51.5	0.8
		2年生	16歳	158.5	156.7	1.8	54.0	52.6	1.4
		3年生	17歳	158.4	157.1	1.3	53.7	52.9	0.8

(注)・差は、平成19年度の数値から昭和52年度の数値を引いたものです。

・「*」印は、体格差の最大値を示します。

図4 平成19年度と昭和52年度の年齢別体格の平均値(男子)

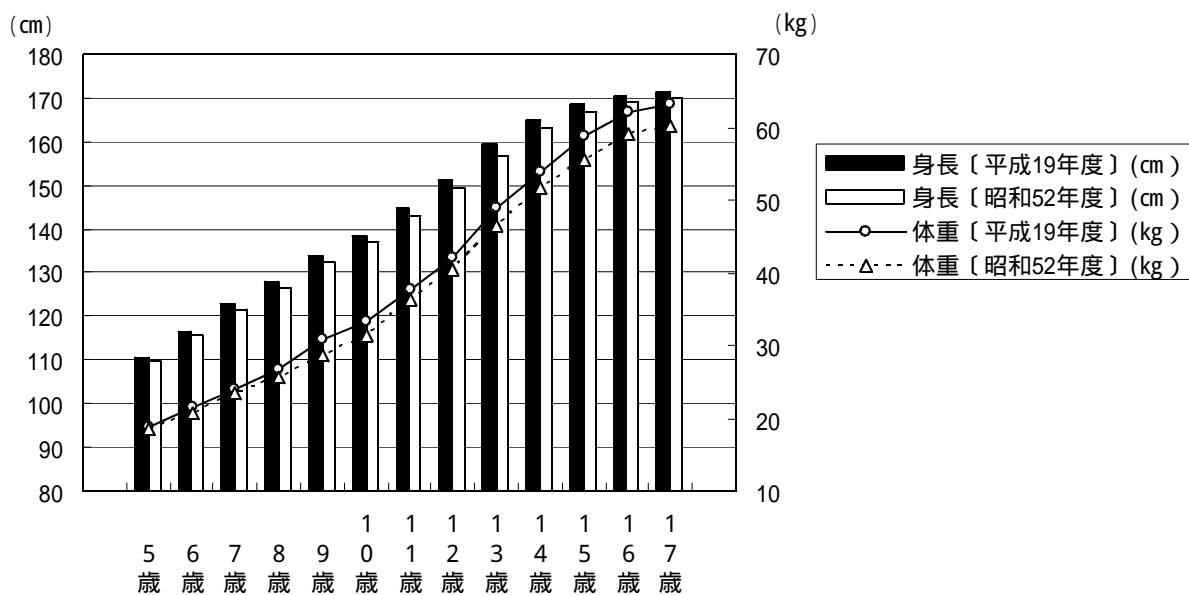
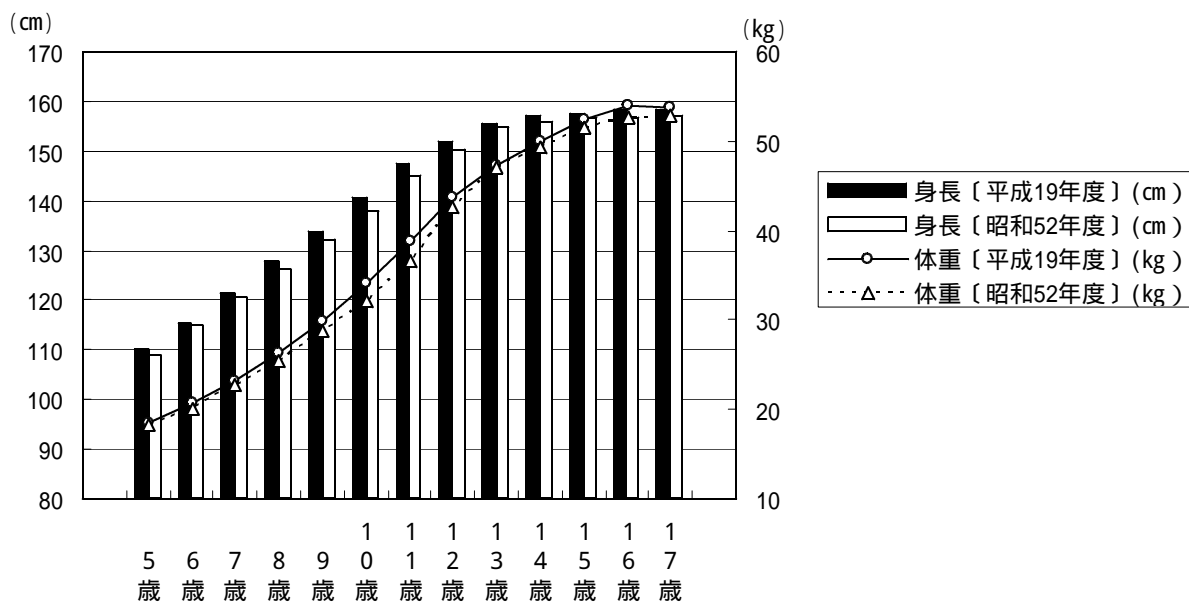


図5 平成19年度と昭和52年度の年齢別体格の平均値(女子)



4 「平成元年度生まれの者」と「昭和34年度生まれの者」の年間発育量の比較

平成19年度調査で17歳の「平成元年度生まれの者」と、30年前の昭和52年度調査で17歳の「昭和34年度生まれの者」（親の世代）の6歳から17歳までの各年齢間における身長、体重の年間発育量について比較すると、表5と図6～9のとおりになります。

（1）身長

身長の年間発育量について「平成元年度生まれの者」と「昭和34年度生まれの者」とを比較すると、最大の年間発育量を示す時期は、男子では、「平成元年度生まれの者」が11歳～12歳と12歳～13歳（年間発育量7.6cm）、「昭和34年度生まれの者」は10歳～11歳（同7.7cm）になっています。女子では、「平成元年度生まれの者」が10歳～11歳（同7.0cm）、「昭和34年度生まれの者」は10歳～11歳（同6.8cm）になっています。

また、身長の発育量を小学校の時期（6歳から12歳までの時期）と中学校・高等学校の時期（12歳から17歳までの時期）とに分けてみると、男子では、小学校の時期は「平成元年度生まれの者」が35.7cm、「昭和34年度生まれの者」は34.0cmで、「平成元年度生まれの者」の方が大きくなっていますが、中学校・高等学校の時期は「平成元年度生まれの者」が18.9cm、「昭和34年度生まれの者」は21.7cmで、逆に「昭和34年度生まれの者」の方が大きくなっています。女子でも、小学校の時期は「平成元年度生まれの者」の方が大きく、中学校・高等学校の時期は「昭和34年度生まれの者」の方が大きくなっています。

なお、「平成元年度生まれの者」の6歳から17歳までの11年間の総発育量は、「昭和34年度生まれの者」よりも男子は1.1cm、女子は1.2cmそれぞれ小さくなっています。

（2）体重

体重の年間発育量について「平成元年度生まれの者」と「昭和34年度生まれの者」とを比較すると、最大の年間発育量を示す時期は、男子では、「平成元年度生まれの者」が12歳～13歳と14歳～15歳（年間発育量6.0kg）、「昭和34年度生まれの者」は13歳～14歳（同5.8kg）になっています。女子では、「平成元年度生まれの者」が10歳～11歳（同5.3kg）、「昭和34年度生まれの者」は11歳～12歳（同6.2kg）になっています。

また、体重の発育量を小学校の時期と中学校・高等学校の時期とに分けてみると、男女とも、小学校の時期は「平成元年度生まれの者」の方が大きく、中学校・高等学校の時期は「昭和34年度生まれの者」の方が大きくなっています。

なお、「平成元年度生まれの者」の6歳から17歳までの11年間の総発育量は、「昭和34年度生まれの者」よりも男子は1.3kg大きく、女子は1.0kg小さくなっています。

表5 「平成元年度生まれの者」と「昭和34年度生まれの者」の年間発育量

性別	年齢区分	身長(cm)				体重(kg)			
		平成元年度 生まれの者		昭和34年度 生まれの者		平成元年度 生まれの者		昭和34年度 生まれの者	
男 子	6歳(小1)～7歳(小2)	5.8		5.8		2.6		2.6	
	7歳(小2)～8歳(小3)	5.0		5.2		2.9		2.3	
	8歳(小3)～9歳(小4)	5.6	35.7	5.4	34.0	3.0	22.1	3.0	20.0
	9歳(小4)～10歳(小5)	6.0		3.3		4.2		2.3	
	10歳(小5)～11歳(小6)	5.7		7.7		3.7		5.1	
	11歳(小6)～12歳(中1)	7.6		6.6		5.7		4.7	
	12歳(中1)～13歳(中2)	7.6		7.6		6.0		5.5	
	13歳(中2)～14歳(中3)	5.3		6.6		4.8		5.8	
	14歳(中3)～15歳(高1)	3.2	18.9	4.6	21.7	6.0	19.6	5.1	20.4
	15歳(高1)～16歳(高2)	2.1		1.9		2.5		1.9	
	16歳(高2)～17歳(高3)	0.7		1.0		0.3		2.1	
	11年間の総発育量	54.6		55.7		41.7		40.4	
	年間発育量の最も大きい年齢	11～12、12～13歳		10歳～11歳		12～13、14～15歳		13歳～14歳	
	女 子	6歳(小1)～7歳(小2)	5.7		5.8		2.3		2.3
7歳(小2)～8歳(小3)		5.9		5.5		3.0		2.6	
8歳(小3)～9歳(小4)		6.1	36.7	5.6	36.2	3.6	23.2	2.9	22.1
9歳(小4)～10歳(小5)		6.9		6.0		4.2		2.8	
10歳(小5)～11歳(小6)		7.0		6.8		5.3		5.3	
11歳(小6)～12歳(中1)		5.1		6.5		4.8		6.2	
12歳(中1)～13歳(中2)		3.1		4.2		3.3		4.5	
13歳(中2)～14歳(中3)		1.8		1.9		2.7		2.9	
14歳(中3)～15歳(高1)		0.8	6.1	1.3	7.8	2.0	9.4	2.6	11.5
15歳(高1)～16歳(高2)		0.5		0.2		1.6		1.3	
16歳(高2)～17歳(高3)		0.1		0.2		0.2		0.2	
11年間の総発育量		42.8		44.0		32.6		33.6	
年間発育量の最も大きい年齢		10歳～11歳		10歳～11歳		10歳～11歳		11歳～12歳	

- (注) ・ 年間発育量は、たとえば平成元年度生まれの者の「6～7歳」の年間発育量は、平成9年度調査の7歳の体格から平成8年度調査の6歳の体格を引いたものです。
- ・ 11年間の総発育量は、6歳から17歳になるまでの発育量の合計です。
 - ・ 平成元年度生まれの者とは、平成元年4月2日から平成2年4月1日までに生まれた者で、平成8年度調査の6歳、平成19年度調査の17歳です。
 - ・ 昭和34年度生まれの者とは、昭和34年4月2日から昭和35年4月1日までに生まれた者で、昭和41年度調査の6歳、昭和52年度調査の17歳です。

図6 平成元年度生まれの者と昭和34年度生まれの者の年間発育量(身長・男子)

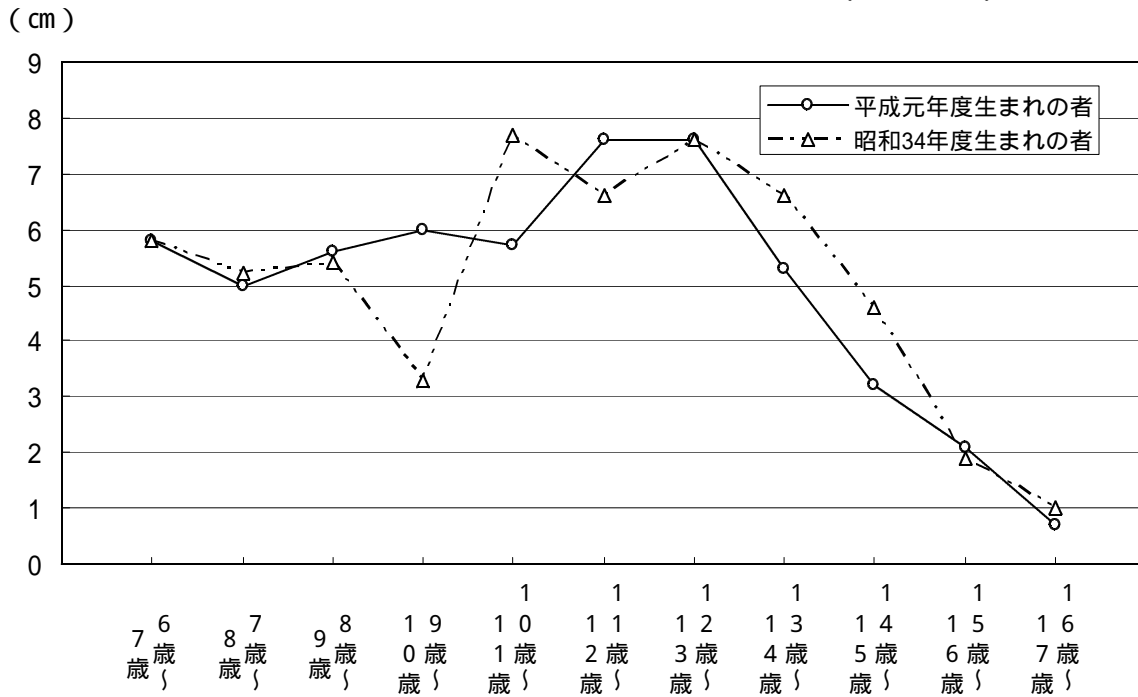


図7 平成元年度生まれの者と昭和34年度生まれの者の年間発育量(身長・女子)

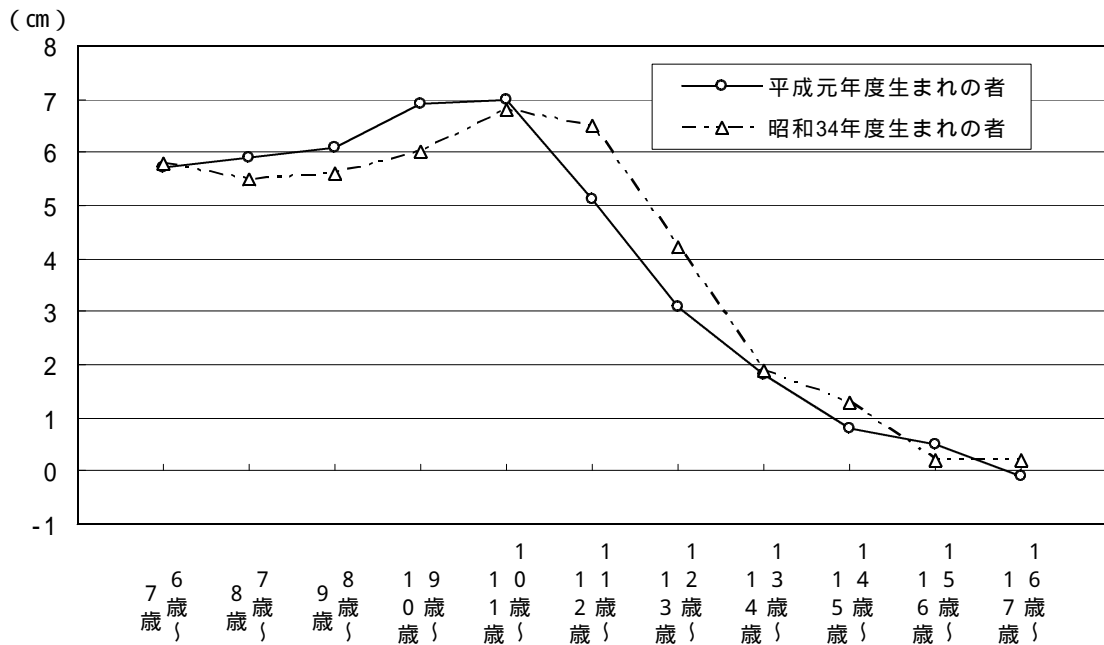


図8 平成元年度生まれの者と昭和34年度生まれの者の年間発育量(体重・男子)

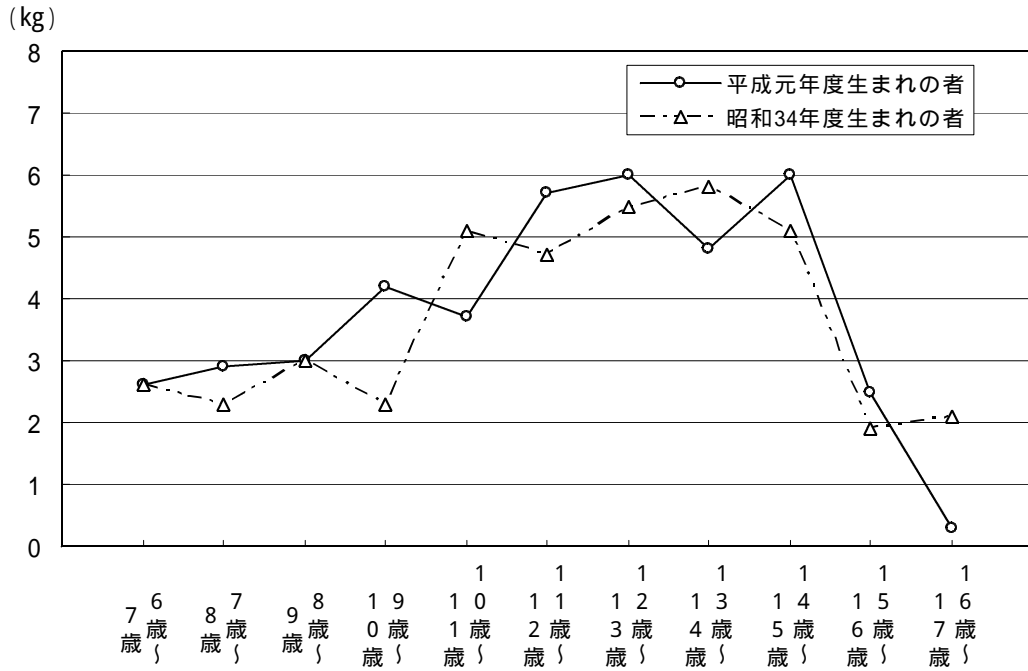
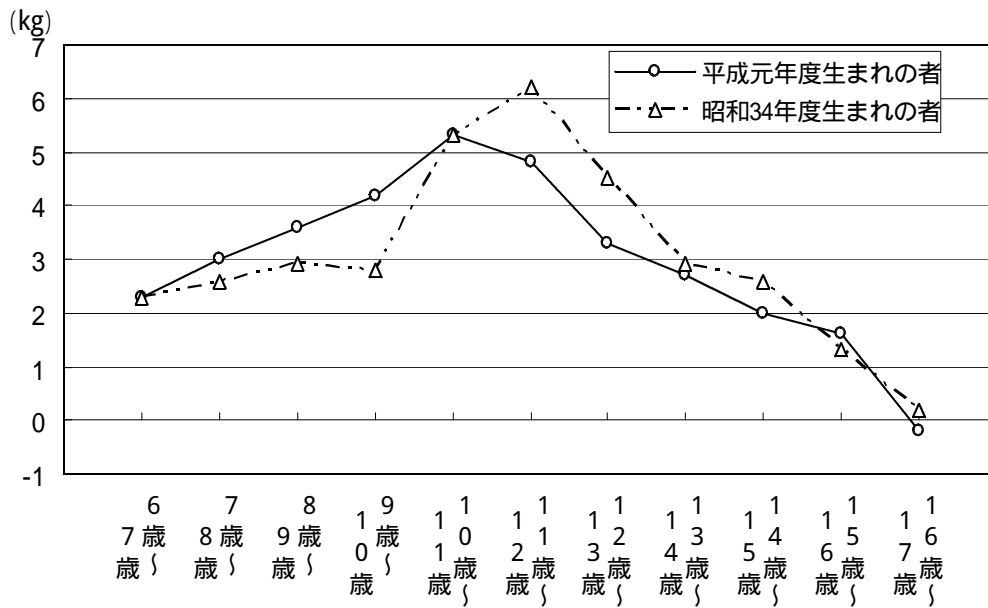


図9 平成元年度生まれの者と昭和34年度生まれの者の年間発育量(体重・女子)



5 ローレル指数

体型を表す指数としては、一般にローレル指数を用います。

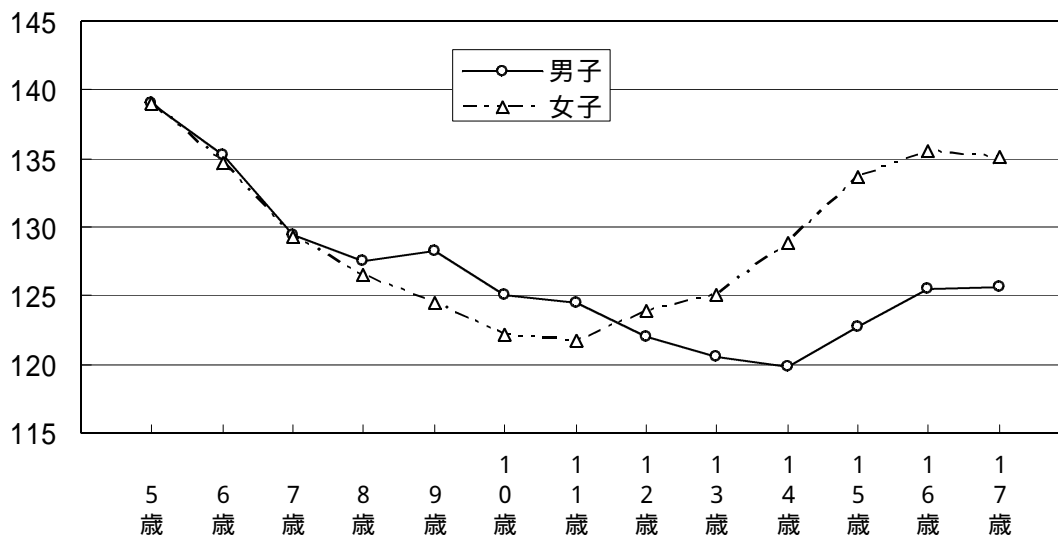
このローレル指数を男女別に年齢的变化を比較すると、男女ともほぼ同じ値で幼年期から下降していきませんが、女子の場合は、中学生になる頃から次第に指数が上昇していきます。（表6、図10）

ローレル指数とは、幼児・児童・生徒の肥満状態を知る上で便利な指数で、学年全体の傾向や年次推移など集団の傾向を表すのに用いられます。	
ローレル指数	$= \frac{\text{体重 (kg)}}{\text{身長 (cm)}^3} \times 10^7$
〔ローレル指数の分類〕	
やせすぎ	99以下
やややせている	100～114
ふつう	115～144
やや太っている	145～159
太りすぎ	160以上

表6 年齢別・男女別ローレル指数

学校種別	学年	年齢	男子		女子	
			ローレル指数	前年度との差	ローレル指数	前年度との差
幼稚園		5歳	139.0	0.8	139.0	0.4
小学校	1年生	6歳	135.3	0.9	134.7	0.2
	2年生	7歳	129.4	1.6	129.3	0.4
	3年生	8歳	127.5	0.0	126.5	0.1
	4年生	9歳	128.2	0.2	124.4	2.9
	5年生	10歳	125.1	0.0	122.1	1.1
	6年生	11歳	124.4	0.8	121.7	0.1
中学校	1年生	12歳	122.0	1.1	123.9	0.0
	2年生	13歳	120.5	0.5	125.0	0.0
	3年生	14歳	119.8	0.2	128.9	0.8
高等学校	1年生	15歳	122.7	3.1	133.6	1.0
	2年生	16歳	125.5	1.2	135.6	0.2
	3年生	17歳	125.7	1.7	135.1	0.7

図10 年齢別・男女別ローレル指数



6 体格の全国平均値との比較

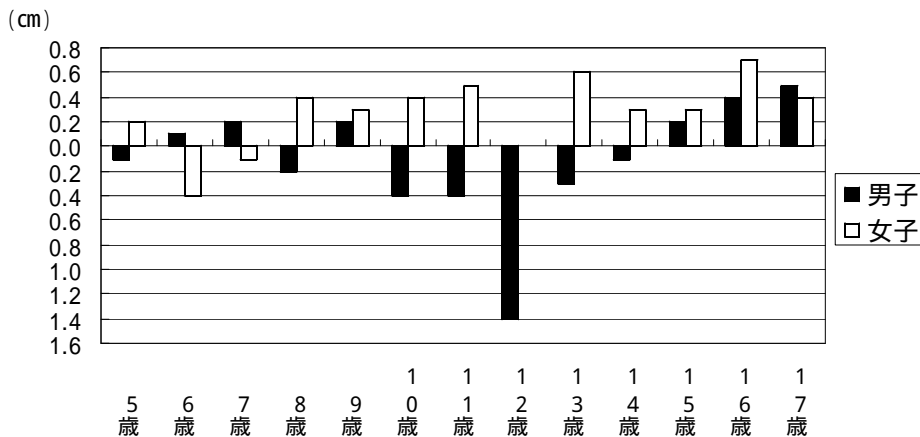
(1) 平均身長 (表7、図11)

男子は6歳、7歳、9歳、15歳、16歳、17歳で全国平均値を上回っていますが、それ以外の各年齢では下回っています。女子は6歳、7歳で全国平均値を下回り、それ以外の各年齢では同じかまたは上回っています。

表7 滋賀県と全国の年齢別・男女別身長の平均値の比較

性別	学校種別	学年	年齢	滋賀県(cm)		全国(cm)		差(A-B) (cm)
				平均(A)	標準偏差	平均(B)	標準偏差	
男子	幼稚園		5歳	110.6	4.51	110.7	4.73	0.1
	小学校	1年生	6歳	116.7	4.69	116.6	4.94	0.1
		2年生	7歳	122.7	5.28	122.5	5.25	0.2
		3年生	8歳	128.1	5.11	128.3	5.45	0.2
		4年生	9歳	133.8	5.38	133.6	5.67	0.2
		5年生	10歳	138.6	6.08	139.0	6.20	0.4
		6年生	11歳	144.7	7.16	145.1	7.04	0.4
	中学校	1年生	12歳	151.1	7.75	152.5	7.98	1.4
		2年生	13歳	159.5	7.84	159.8	7.75	0.3
		3年生	14歳	165.1	6.77	165.2	6.74	0.1
	高等学校	1年生	15歳	168.7	5.99	168.5	5.95	0.2
		2年生	16歳	170.4	6.13	170.0	5.85	0.4
		3年生	17歳	171.3	5.92	170.8	5.83	0.5
女子	幼稚園		5歳	110.0	4.63	109.8	4.69	0.2
	小学校	1年生	6歳	115.4	4.91	115.8	4.87	0.4
		2年生	7歳	121.5	5.14	121.6	5.10	0.1
		3年生	8歳	127.8	5.60	127.4	5.54	0.4
		4年生	9歳	133.8	5.98	133.5	6.16	0.3
		5年生	10歳	140.7	6.91	140.3	6.73	0.4
		6年生	11歳	147.3	6.42	146.8	6.68	0.5
	中学校	1年生	12歳	152.1	6.11	152.1	5.98	0.0
		2年生	13歳	155.7	5.28	155.1	5.43	0.6
		3年生	14歳	157.0	5.36	156.7	5.32	0.3
	高等学校	1年生	15歳	157.6	5.43	157.3	5.31	0.3
		2年生	16歳	158.5	5.52	157.8	5.37	0.7
		3年生	17歳	158.4	5.08	158.0	5.33	0.4

図11 年齢別・男女別身長の滋賀県と全国平均値との差



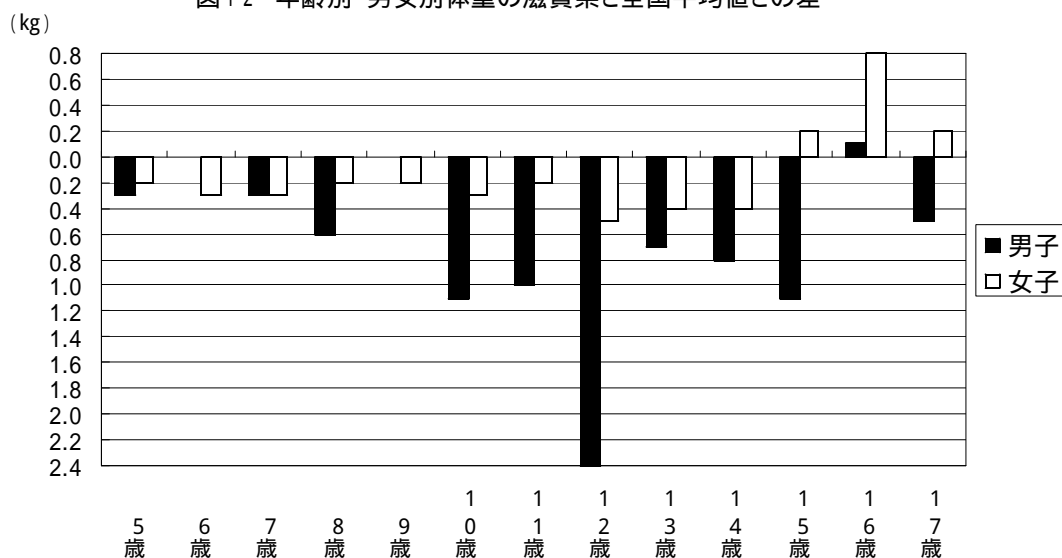
(2) 平均体重 (表8、図12)

男子は16歳で全国平均値を上回っていますが、それ以外の各年齢では同じまたは下回っています。
女子は15歳、16歳、17歳で全国平均値を上回り、それ以外の各年齢では下回っています。

表8 滋賀県と全国の年齢別・男女別体重の平均値の比較

性別	学校種別	学年	年齢	滋賀県(kg)		全国(kg)		差(A-B) (kg)
				平均(A)	標準偏差	平均(B)	標準偏差	
男子	幼稚園		5歳	18.8	2.45	19.1	2.70	0.3
	小学校	1年生	6歳	21.5	3.72	21.5	3.49	0.0
		2年生	7歳	23.9	3.49	24.2	4.36	0.3
		3年生	8歳	26.8	4.42	27.4	5.32	0.6
		4年生	9歳	30.7	6.04	30.7	6.35	0.0
		5年生	10歳	33.3	6.58	34.4	7.70	1.1
		6年生	11歳	37.7	8.00	38.7	8.77	1.0
	中学校	1年生	12歳	42.1	9.11	44.5	10.24	2.4
		2年生	13歳	48.9	10.21	49.6	10.64	0.7
		3年生	14歳	53.9	10.25	54.7	10.46	0.8
	高等学校	1年生	15歳	58.9	10.24	60.0	11.63	1.1
		2年生	16歳	62.1	10.87	62.0	11.05	0.1
3年生		17歳	63.2	9.35	63.7	11.02	0.5	
女子	幼稚園		5歳	18.5	2.53	18.7	2.65	0.2
	小学校	1年生	6歳	20.7	2.94	21.0	3.32	0.3
		2年生	7歳	23.2	3.91	23.5	3.99	0.3
		3年生	8歳	26.4	4.54	26.6	4.98	0.2
		4年生	9歳	29.8	5.56	30.0	6.00	0.2
		5年生	10歳	34.0	6.50	34.3	7.30	0.3
		6年生	11歳	38.9	7.50	39.1	8.11	0.2
	中学校	1年生	12歳	43.6	8.14	44.1	8.50	0.5
		2年生	13歳	47.2	7.46	47.6	8.11	0.4
		3年生	14歳	49.9	7.03	50.3	8.05	0.4
	高等学校	1年生	15歳	52.3	8.11	52.1	8.33	0.2
		2年生	16歳	54.0	8.73	53.2	8.20	0.8
		3年生	17歳	53.7	8.07	53.5	8.41	0.2

図12 年齢別・男女別体重の滋賀県と全国平均値との差



(3) 平均座高 (表9、図13)

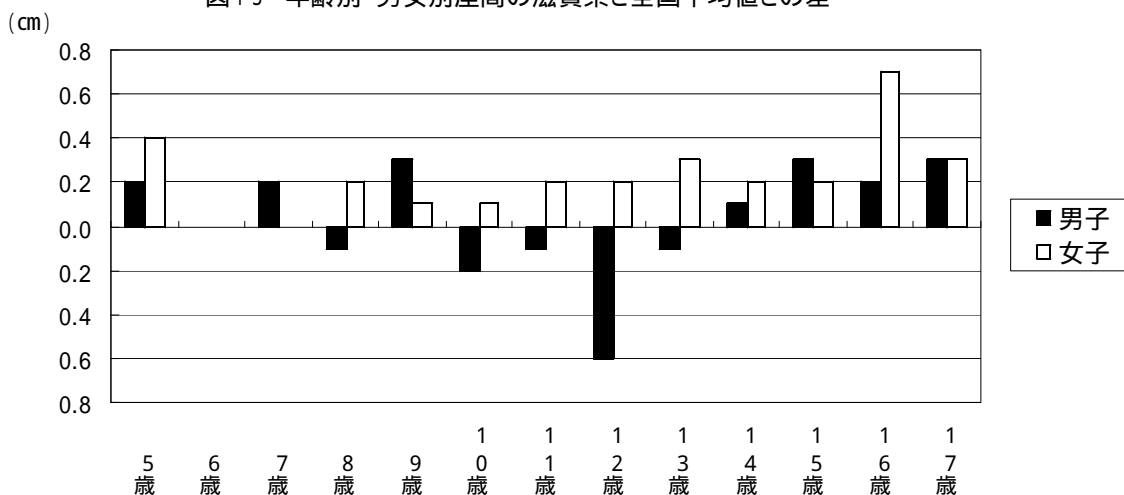
男子は8歳、10歳、11歳、12歳、13歳で全国平均値を下回っていますが、それ以外の各年齢では同じかまたは上回っています。女子はすべての年齢で全国平均値と同じかまたは上回っています。

なお、都道府県別では、16歳女子が86.3cmで全国第1位になりました。

表9 滋賀県と全国の年齢別・男女別座高の平均値の比較

性別	学校種別	学年	年齢	滋賀県(cm)		全国(cm)		差(A-B) (cm)
				平均(A)	標準偏差	平均(B)	標準偏差	
男子	幼稚園		5歳	62.2	2.58	62.0	2.81	0.2
	小学校	1年生	6歳	64.8	2.71	64.8	2.92	0.0
		2年生	7歳	67.9	3.02	67.7	3.02	0.2
		3年生	8歳	70.3	2.78	70.4	3.08	0.1
		4年生	9歳	73.0	3.09	72.7	3.12	0.3
		5年生	10歳	74.9	3.25	75.1	3.37	0.2
		6年生	11歳	77.6	3.73	77.7	3.77	0.1
	中学校	1年生	12歳	80.7	4.22	81.3	4.52	0.6
		2年生	13歳	84.9	4.44	85.0	4.55	0.1
		3年生	14歳	88.1	4.04	88.0	4.01	0.1
	高等学校	1年生	15歳	90.5	3.39	90.2	3.50	0.3
		2年生	16歳	91.5	3.42	91.3	3.32	0.2
		3年生	17歳	92.1	3.35	91.8	3.24	0.3
女子	幼稚園		5歳	62.0	2.44	61.6	2.81	0.4
	小学校	1年生	6歳	64.5	2.73	64.5	2.83	0.0
		2年生	7歳	67.3	2.90	67.3	2.91	0.0
		3年生	8歳	70.2	3.02	70.0	3.11	0.2
		4年生	9歳	72.9	3.46	72.8	3.41	0.1
		5年生	10歳	76.1	3.70	76.0	3.77	0.1
		6年生	11歳	79.5	3.68	79.3	3.92	0.2
	中学校	1年生	12歳	82.4	3.73	82.2	3.63	0.2
		2年生	13歳	84.2	3.27	83.9	3.24	0.3
		3年生	14歳	85.1	2.98	84.9	3.06	0.2
	高等学校	1年生	15歳	85.6	2.83	85.4	2.98	0.2
		2年生	16歳	86.3	2.95	85.6	2.93	0.7
		3年生	17歳	86.0	2.75	85.7	2.98	0.3

図13 年齢別・男女別座高の滋賀県と全国平均値との差



7 肥満傾向児および痩身傾向児の出現率

(1) 肥満傾向児の出現率 (表10)

滋賀県における肥満傾向児の出現率を年齢別にみると、男子では、17歳が10.97%と、10%を超えています。女子では、16歳が10.19%と、10%を超えています。

これを全国平均値と比べると、男子は、すべての年齢で低くなっています。女子は、16歳で1.01ポイント高くなっていますが、それ以外の各年齢ではそれぞれ低くなっています。

なお、都道府県別では、男子が7歳、8歳、12歳、女子が13歳で、それぞれ全国最低になっています。

(2) 痩身傾向児の出現率 (表10)

痩身傾向児の出現率を年齢別にみると、男子では、10歳の2.96%が最も高くなっています。女子では、11歳の5.02%が最も高くなっています。

これを全国平均値と比べると、男子は5歳、8歳、9歳、10歳、12歳、13歳、14歳、17歳で高くなっていますが、それ以外の年齢ではそれぞれ低くなっています。女子は、6歳、7歳、8歳、11歳、16歳で高くなっていますが、それ以外の年齢ではそれぞれ低くなっています。

表10 滋賀県と全国の年齢別・男女別肥満傾向児および痩身傾向児の出現率の比較

(単位: %)

性別	学校種別	学年	年齢	肥満傾向児			痩身傾向児		
				滋賀県(A)	全国(B)	差(A-B)	滋賀県(C)	全国(D)	差(C-D)
男子	幼稚園		5歳	2.57	2.78	0.21	0.77	0.26	0.51
	小学校	1年生	6歳	3.62	4.79	1.17	0.16	0.39	0.23
		2年生	7歳	2.45	6.77	4.32	0.15	0.38	0.23
		3年生	8歳	5.15	8.09	2.94	1.72	0.86	0.86
		4年生	9歳	9.67	10.23	0.56	1.88	1.56	0.32
		5年生	10歳	9.14	11.59	2.45	2.96	2.54	0.42
		6年生	11歳	9.92	11.64	1.72	2.73	2.85	0.12
	中学校	1年生	12歳	8.00	12.41	4.41	2.73	2.38	0.35
		2年生	13歳	8.58	10.84	2.26	1.88	1.64	0.24
		3年生	14歳	8.31	10.22	1.91	2.40	1.63	0.77
	高等学校	1年生	15歳	9.09	13.47	4.38	2.30	2.38	0.08
		2年生	16歳	9.92	12.92	3.00	1.63	1.69	0.06
		3年生	17歳	10.97	12.87	1.90	2.42	1.38	1.04
女子	幼稚園		5歳	1.33	2.96	1.63	0.37	0.43	0.06
	小学校	1年生	6歳	3.34	4.70	1.36	0.85	0.55	0.30
		2年生	7歳	5.26	5.71	0.45	0.69	0.66	0.03
		3年生	8歳	6.73	7.50	0.77	1.28	1.06	0.22
		4年生	9歳	5.40	8.16	2.76	1.73	1.77	0.04
		5年生	10歳	5.99	8.92	2.93	1.85	2.88	1.03
		6年生	11歳	8.62	9.47	0.85	5.02	3.36	1.66
	中学校	1年生	12歳	7.83	9.67	1.84	3.77	4.01	0.24
		2年生	13歳	6.25	8.99	2.74	3.51	3.57	0.06
		3年生	14歳	7.46	8.75	1.29	2.36	2.69	0.33
	高等学校	1年生	15歳	9.56	9.87	0.31	2.31	2.38	0.07
		2年生	16歳	10.19	9.18	1.01	1.93	1.83	0.10
		3年生	17歳	7.35	9.23	1.88	1.34	1.42	0.08

(注) 肥満傾向児とは、性別・年齢別・身長別標準体重から肥満度を求め、肥満度が20%以上の者です。

痩身傾向児とは、性別・年齢別・身長別標準体重から肥満度を求め、肥満度が20%以下の者です。

肥満度 = (実測体重 - 身長別標準体重) / 身長別標準体重 × 100(%)

8 主な疾病・異常の被患率等（男女計）

（1）裸眼視力1.0未満（表11）

滋賀県における「裸眼視力1.0未満」の人の割合は、幼稚園が25.8%、小学校が27.0%となっています。これを全国平均値と比べると、幼稚園で0.4ポイント、小学校で1.1ポイントそれぞれ低くなっています。

なお、中学校と高等学校については、回答校数が少ないため、公表していません。

（2）鼻・副鼻腔疾患（表11）

「鼻・副鼻腔疾患」（蓄のう症、アレルギー性鼻炎など）の人の割合は、幼稚園が2.8%、小学校が5.8%、中学校が4.0%、高等学校が1.2%となっています。

これを全国平均値と比べると、幼稚園で0.9ポイント、小学校で6.2ポイント、中学校で7.1ポイント、高等学校で7.2ポイントそれぞれ低く、すべての学校段階で低くなっています。

（3）むし歯（う歯）（表11）

「むし歯」の人の割合（治療済みの人を含む。）は、幼稚園が47.2%、小学校が67.2%、中学校が58.0%、高等学校が70.7%となっています。

これを全国平均値と比べると、幼稚園で6.5ポイント、中学校で0.1ポイントそれぞれ低いのに対し、小学校で1.7ポイント、高等学校で2.2ポイントそれぞれ高くなっています。

（4）ぜん息（表11）

「ぜん息」の人の割合は、幼稚園が1.9%、小学校が2.0%、中学校が1.0%、高等学校が0.5%となっています。

これを全国平均値と比べると、幼稚園で0.3ポイント、小学校で1.9ポイント、中学校で2.1ポイント、高等学校で1.3ポイントそれぞれ低く、すべての学校段階で低くなっています。

表11 滋賀県と全国の主な疾病・異常の被患率等の比較（男女計）

（単位：％）

学校 種別	裸眼視力1.0未満			耳疾患		
	滋賀県(A)	全国(B)	差(A-B)	滋賀県(C)	全国(D)	差(C-D)
幼稚園	25.8	26.2	0.4	3.9	2.6	1.3
小学校	27.0	28.1	1.1	2.8	5.1	2.3
中学校	x	51.2	x	1.4	3.3	1.9
高等学校	x	55.4	x	0.5	1.7	1.2
学校 種別	鼻・副鼻腔疾患			口腔咽頭疾患・異常		
	滋賀県(E)	全国(F)	差(E-F)	滋賀県(G)	全国(H)	差(G-H)
幼稚園	2.8	3.7	0.9	4.7	2.4	2.3
小学校	5.8	12.0	6.2	3.6	1.8	1.8
中学校	4.0	11.1	7.1	2.2	1.0	1.2
高等学校	1.2	8.4	7.2	0.2	0.6	0.4
学校 種別	むし歯（う歯）			ぜん息		
	滋賀県(I)	全国(J)	差(I-J)	滋賀県(K)	全国(L)	差(K-L)
幼稚園	47.2	53.7	6.5	1.9	2.2	0.3
小学校	67.2	65.5	1.7	2.0	3.9	1.9
中学校	58.0	58.1	0.1	1.0	3.1	2.1
高等学校	70.7	68.5	2.2	0.5	1.8	1.3

（注）「x」は、回答校数が少ないため、公表していません。

(参考1)表12 調査年度別年齢別平均身長の推移(男子)(滋賀県)

(単位:cm)

性	年齢	昭和30年度	35	40	45	50	55	60	平成2年度	6	7	8	
男	5	106.1	106.8	108.5	108.0	109.6	110.0	110.5	110.8	110.8	110.7	110.7	
	6	110.8	112.2	113.9	114.8	115.4	116.1	116.5	116.7	116.7	117.0	116.7	
	7	116.0	117.4	119.3	119.9	121.3	121.6	122.3	122.4	122.9	122.2	122.5	
	8	120.9	122.6	124.8	125.3	126.4	126.6	127.5	128.5	128.3	127.8	128.4	
	9	126.0	127.3	129.6	129.0	132.0	132.6	132.6	133.4	133.4	133.4	133.6	
	10	130.4	132.2	134.3	133.9	136.9	137.4	138.3	138.8	138.4	138.9	138.6	
	11	134.6	136.9	139.3	139.3	143.0	143.1	142.6	144.4	144.7	144.7	144.2	
	12	139.8	142.7	145.3	146.5	149.0	150.1	150.4	150.9	152.3	151.9	151.5	
	13	145.9	149.1	152.7	154.2	156.6	156.9	157.9	159.0	159.5	159.4	159.2	
	14	152.6	155.8	158.8	161.0	162.8	163.4	163.8	165.1	165.2	164.9	165.3	
	15	159.5	161.8	164.5	165.0	167.0	168.1	167.9	168.5	169.2	168.6	168.9	
	16	162.0	164.1	166.7	166.6	169.0	169.9	170.3	170.2	170.6	170.0	170.2	
	17	164.7	165.6	167.8	166.8	169.8	170.6	170.4	170.9	171.4	172.0	171.3	
	子	年齢	平成9年度	10	11	12	13	14	15	16	17	18	19
		5	110.9	110.7	110.9	110.5	111.1	110.8	110.9	111.0	110.5	110.6	110.6
		6	116.8	116.8	116.4	116.7	116.7	116.6	116.1	117.2	117.1	116.6	116.7
		7	122.5	122.2	122.4	122.6	122.3	122.4	122.6	122.6	122.9	122.7	122.7
8		128.1	127.5	127.8	128.0	128.5	128.1	128.1	128.5	128.4	128.4	128.1	
9		133.4	134.1	133.1	133.4	133.4	133.7	133.7	133.7	133.7	133.7	133.8	
10		138.9	138.8	139.1	139.1	138.8	138.7	138.7	138.5	139.1	138.6	138.6	
11		145.0	145.0	144.9	144.9	144.8	144.8	144.9	145.3	145.0	145.4	144.7	
12		152.4	152.7	152.7	152.0	152.5	152.4	152.0	151.9	152.2	152.1	151.1	
13		159.5	159.8	159.9	159.5	160.5	159.7	160.0	159.9	160.1	159.5	159.5	
14		165.4	165.8	165.9	165.8	165.7	165.7	165.7	165.3	165.6	165.3	165.1	
15		169.0	168.6	168.6	168.5	168.5	168.6	168.5	168.8	168.5	168.9	168.7	
16		170.6	170.3	170.5	170.7	170.4	170.1	170.3	169.9	169.8	170.6	170.4	
17		171.4	171.7	171.3	171.4	171.2	171.3	171.2	171.7	171.2	171.8	171.3	

表 1 3 調査年度別年齢別平均身長の推移（女子）（滋賀県）

（単位：cm）

性	年齢	昭和30年度	35	40	45	50	55	60	平成2年度	6	7	8	
女	5	105.0	105.9	107.1	108.2	108.5	109.1	109.5	110.2	109.6	110.2	110.0	
	6	109.7	111.2	112.7	112.4	114.5	115.1	115.6	116.2	116.3	115.8	115.6	
	7	115.0	116.2	118.2	120.6	120.9	120.9	121.2	121.8	121.8	121.7	121.8	
	8	120.1	121.5	123.3	124.3	125.8	126.5	126.9	128.2	127.5	127.7	127.8	
	9	125.4	126.7	128.8	130.0	131.7	131.8	132.3	132.6	133.5	133.1	133.7	
	10	130.2	132.6	134.7	136.0	137.6	138.7	138.7	139.7	140.3	140.7	139.8	
	11	135.4	138.6	141.0	142.4	144.3	145.5	145.0	146.5	146.5	146.5	146.5	
	12	141.3	144.4	146.7	149.8	150.0	151.1	151.1	151.8	151.9	152.1	152.3	
	13	146.3	148.5	150.7	152.5	153.9	154.4	154.8	155.0	155.1	155.7	155.4	
	14	149.7	151.0	153.2	155.2	155.7	156.7	156.7	156.9	156.9	157.3	157.5	
	15	152.4	153.1	154.8	156.1	156.7	156.8	157.8	157.8	157.9	157.5	157.5	
	16	153.2	153.9	155.6	156.7	157.2	157.4	158.0	158.2	158.1	158.2	158.3	
	17	154.1	154.3	155.7	156.1	157.1	157.6	158.3	158.6	158.4	157.9	158.7	
	子	年齢	平成9年度	10	11	12	13	14	15	16	17	18	19
		5	110.1	110.1	110.1	109.8	110.4	109.9	109.9	110.1	109.6	110.1	110.0
		6	115.9	115.7	116.1	116.0	116.4	115.8	116.1	115.8	115.7	115.9	115.4
		7	121.3	121.9	121.5	121.9	121.9	122.0	121.4	121.9	122.0	121.4	121.5
8		127.4	127.2	127.4	127.5	126.9	127.3	127.4	128.0	128.0	127.5	127.8	
9		133.3	133.8	133.3	133.1	133.3	133.8	133.2	133.3	133.3	133.5	133.8	
10		140.4	140.6	140.2	140.2	139.8	139.6	139.5	140.2	139.9	140.0	140.7	
11		146.3	147.3	147.1	146.9	147.2	147.3	146.9	146.6	146.9	146.9	147.3	
12		152.3	152.3	152.2	152.3	152.0	152.3	152.0	152.4	152.1	152.1	152.1	
13		155.3	155.5	155.4	155.5	155.5	155.6	155.4	155.5	155.8	155.6	155.7	
14		157.3	157.2	157.5	157.1	157.3	157.2	157.0	157.2	157.0	157.1	157.0	
15		158.1	157.6	157.5	157.5	157.7	157.6	157.8	157.5	158.0	157.5	157.6	
16		158.4	158.3	158.5	158.6	158.2	157.9	158.0	158.5	158.2	158.5	158.5	
17		158.6	158.6	158.8	158.6	158.5	158.8	158.6	158.6	158.9	158.5	158.4	

表 1 4 調査年度別年齢別平均体重の推移（男子）（滋賀県）

（単位：kg）

性	年齢	昭和30年度	35	40	45	50	55	60	平成2年度	6	7	8	
男	5	17.3	17.4	18.0	17.7	18.3	18.6	18.9	19.3	19.0	19.2	19.1	
	6	18.8	19.4	19.7	19.8	20.3	20.9	21.2	21.2	21.5	21.7	21.5	
	7	20.9	21.5	21.7	22.0	22.9	23.4	23.6	23.8	24.0	23.8	24.2	
	8	22.9	23.7	24.2	24.4	25.6	25.7	26.0	27.0	27.0	26.7	27.5	
	9	25.1	26.1	26.9	27.6	28.8	28.8	29.3	30.1	29.7	30.0	30.9	
	10	27.5	28.7	29.4	29.9	31.7	32.3	33.0	33.5	33.2	33.5	34.2	
	11	29.8	31.3	32.5	33.8	35.3	35.6	35.3	37.7	37.4	37.5	37.2	
	12	33.3	35.1	37.0	38.0	40.1	41.4	42.0	42.5	42.7	42.8	43.1	
	13	37.6	39.8	42.4	42.8	45.6	45.9	47.1	48.2	48.3	48.7	49.1	
	14	43.0	45.8	48.1	49.9	51.0	51.8	52.3	53.9	53.5	53.9	53.8	
	15	48.8	51.5	53.5	54.5	56.1	57.7	57.9	58.7	59.6	59.5	58.8	
	16	52.1	55.1	56.5	57.3	58.7	59.9	60.9	60.5	60.7	60.9	60.7	
	17	54.6	56.8	58.4	57.3	60.0	61.5	61.3	61.5	62.7	63.2	62.4	
	子	年齢	平成9年度	10	11	12	13	14	15	16	17	18	19
		5	19.4	19.0	19.2	19.0	19.1	18.9	19.0	18.9	18.7	18.7	18.8
		6	21.6	21.4	21.4	21.5	21.5	21.4	21.1	21.6	21.6	21.3	21.5
		7	24.1	24.0	24.2	24.0	24.1	24.1	24.1	23.8	24.0	24.2	23.9
8		26.8	27.0	27.4	27.2	27.8	27.2	27.2	27.4	27.0	27.0	26.8	
9		30.6	30.9	30.0	30.7	30.4	30.7	31.1	30.2	30.4	30.6	30.7	
10		33.9	34.3	34.2	34.2	34.4	33.9	34.3	33.4	34.0	33.3	33.3	
11		38.4	38.2	38.0	38.2	37.9	38.6	38.3	39.1	38.0	38.5	37.7	
12		43.8	43.8	44.1	43.9	44.2	43.6	44.0	43.6	43.8	43.3	42.1	
13		48.9	49.1	49.3	49.2	50.2	49.2	49.6	49.0	49.7	49.1	48.9	
14		54.3	55.5	54.3	54.8	54.7	55.0	54.7	54.4	54.5	54.0	53.9	
15		59.5	58.3	58.5	58.2	59.5	59.6	60.9	60.5	60.4	60.6	58.9	
16		61.5	60.7	60.5	60.7	61.1	61.9	61.1	61.7	62.1	62.9	62.1	
17		62.2	62.7	62.1	62.3	62.7	63.4	63.7	63.9	63.4	64.6	63.2	

表 1 5 調査年度別年齢別平均体重の推移（女子）（滋賀県）

（単位：kg）

性	年齢	昭和30年度	35	40	45	50	55	60	平成2年度	6	7	8	
女	5	16.8	17.4	17.5	17.6	18.0	18.3	18.3	18.8	18.7	18.9	18.7	
	6	18.3	18.9	19.1	18.7	20.1	20.4	20.7	21.0	21.4	21.1	21.1	
	7	20.3	20.9	21.2	21.9	22.7	22.7	23.0	23.4	23.3	23.5	23.6	
	8	22.5	23.1	23.7	24.1	25.2	25.1	25.6	26.7	26.5	26.5	26.8	
	9	25.0	25.7	26.3	27.1	28.2	28.4	28.7	29.4	30.2	29.8	30.5	
	10	27.5	28.9	29.6	29.9	31.9	32.6	32.6	33.5	34.5	34.5	34.5	
	11	30.6	33.2	33.8	35.3	36.7	37.2	37.1	38.7	38.7	38.5	39.0	
	12	34.9	37.5	38.8	40.8	41.8	42.6	42.7	43.1	43.6	44.1	44.3	
	13	39.5	41.9	43.3	44.9	46.0	46.1	46.6	46.9	47.3	47.7	47.6	
	14	43.3	45.9	47.0	49.2	49.1	49.7	49.6	49.7	50.3	50.3	50.5	
	15	46.1	49.1	49.8	51.7	51.4	51.5	52.8	52.0	52.5	52.0	52.3	
	16	48.0	50.3	51.6	52.2	52.7	52.8	53.2	53.0	52.8	53.4	53.6	
	17	49.2	51.0	52.5	52.2	52.9	53.3	52.8	53.2	52.9	53.4	54.1	
	子	年齢	平成9年度	10	11	12	13	14	15	16	17	18	19
		5	18.9	18.8	18.6	18.6	18.7	18.5	18.5	18.5	18.3	18.6	18.5
		6	20.7	21.1	20.9	21.2	21.2	21.0	21.3	21.1	20.6	21.0	20.7
		7	23.4	23.3	23.7	23.7	23.7	23.7	23.3	23.6	23.2	23.2	23.2
8		26.6	26.4	26.6	26.7	26.2	26.3	26.7	26.6	26.9	26.2	26.4	
9		30.0	30.3	30.0	29.8	29.6	30.1	29.6	29.8	29.1	30.3	29.8	
10		34.5	34.3	34.4	34.2	33.6	33.9	33.7	33.9	33.9	33.2	34.0	
11		38.8	39.4	39.6	39.4	39.5	39.5	39.0	38.5	38.5	38.6	38.9	
12		43.9	44.4	44.3	44.0	44.0	44.3	44.1	44.1	43.4	43.6	43.6	
13		47.8	47.7	47.7	47.5	47.7	47.9	47.6	47.5	47.7	47.1	47.2	
14		49.9	50.6	50.7	50.2	50.7	50.8	50.5	50.3	50.3	50.3	49.9	
15		52.3	52.0	51.9	51.5	52.2	52.0	52.5	52.2	52.3	52.6	52.3	
16		53.9	53.6	53.6	53.2	53.2	53.2	53.2	53.8	53.7	53.9	54.0	
17		53.6	53.6	53.3	53.5	53.5	53.5	53.8	54.4	54.2	53.5	53.7	

表 1 6 調査年度別年齢別平均座高の推移（男子）（滋賀県）

（単位：cm）

性	年齢	昭和30年度	35	40	45	50	55	60	平成2年度	6	7	8	
男	5	61.0	61.0	61.9	60.9	62.2	62.5	62.8	62.8	62.5	62.5	62.4	
	6	63.0	63.7	64.6	64.2	64.5	64.8	64.9	65.3	65.3	65.2	65.1	
	7	65.7	66.2	67.0	66.7	67.2	67.6	67.9	67.9	67.9	67.9	67.7	
	8	67.9	69.4	69.6	69.7	69.5	69.8	70.1	70.6	70.4	70.4	70.2	
	9	70.1	70.7	71.7	72.2	72.1	72.3	72.2	72.7	72.7	72.8	72.9	
	10	71.9	72.7	73.6	73.0	74.3	74.3	74.8	75.0	74.9	75.0	75.1	
	11	73.7	74.6	75.8	75.5	76.5	76.7	76.5	77.4	77.5	77.6	77.6	
	12	76.0	77.0	78.5	78.7	79.3	80.1	79.9	80.4	81.2	81.0	80.8	
	13	78.9	80.6	82.2	81.8	82.7	83.0	83.5	84.3	84.6	84.6	84.3	
	14	82.3	83.9	85.4	85.9	86.1	86.6	86.9	87.4	87.5	87.5	87.7	
	15	86.6	87.5	88.6	88.6	88.8	89.5	89.5	89.9	90.1	90.1	90.1	
	16	88.6	89.3	90.0	89.7	89.9	90.5	90.7	91.1	91.1	90.7	91.3	
	17	89.8	89.9	90.5	89.8	90.5	91.0	91.0	91.4	91.8	91.7	91.8	
	子	年齢	平成9年度	10	11	12	13	14	15	16	17	18	19
		5	62.6	62.5	62.6	62.2	62.5	62.5	62.4	62.1	62.1	62.0	62.2
		6	65.3	64.9	64.8	65.0	64.9	64.8	64.8	65.2	65.2	64.9	64.8
		7	67.9	67.5	67.7	67.7	67.6	67.6	67.8	67.7	67.8	67.9	67.9
8		70.5	70.1	70.5	70.3	70.6	70.3	70.3	70.5	70.4	70.3	70.3	
9		72.9	73.1	72.6	72.6	72.6	72.8	72.9	72.7	72.8	73.0	73.0	
10		75.1	75.0	75.2	75.0	74.9	74.9	74.9	74.8	74.9	75.0	74.9	
11		77.7	77.7	77.7	77.7	77.4	77.6	77.7	78.0	77.7	77.8	77.6	
12		81.2	81.4	81.2	81.5	81.4	81.5	81.1	81.0	81.4	81.2	80.7	
13		84.6	84.8	84.9	84.9	85.4	84.9	85.1	84.9	85.1	84.9	84.9	
14		87.7	88.2	88.1	88.4	88.0	88.0	88.2	88.1	88.2	88.1	88.1	
15		90.1	89.9	90.1	90.0	90.4	90.3	90.3	90.3	90.4	90.5	90.5	
16		91.1	91.2	91.1	91.5	91.3	91.2	91.2	91.1	91.3	92.0	91.5	
17		91.9	91.9	92.1	92.0	91.9	91.8	92.0	92.2	92.2	92.4	92.1	

表 1 7 調査年度別年齢別平均座高の推移（女子）（滋賀県）

（単位：cm）

性	年齢	昭和30年度	35	40	45	50	55	60	平成2年度	6	7	8	
女	5	60.4	60.5	61.4	61.3	61.8	62.0	62.2	62.3	61.9	62.2	62.1	
	6	62.9	63.2	64.0	63.8	64.1	64.3	64.8	64.9	64.9	64.7	64.6	
	7	65.5	65.8	66.7	67.0	66.9	67.2	67.2	67.5	67.5	67.4	67.5	
	8	67.8	68.0	69.1	68.8	69.3	69.4	69.8	70.4	70.1	70.1	70.2	
	9	70.1	70.8	71.6	71.5	72.1	72.0	72.1	72.5	73.1	72.7	73.0	
	10	72.1	72.7	74.2	73.3	74.9	75.1	75.2	75.7	76.1	76.2	75.9	
	11	74.5	76.2	77.2	76.8	78.1	78.4	78.1	78.9	79.0	79.2	79.3	
	12	77.3	79.1	80.3	80.6	81.0	81.6	81.4	82.1	82.2	82.3	82.5	
	13	80.5	81.6	82.8	83.0	83.2	83.2	83.6	83.7	83.8	84.1	84.1	
	14	82.2	83.3	84.3	84.4	84.2	84.6	84.6	84.9	84.8	84.9	85.1	
	15	84.2	84.5	85.3	84.6	85.2	85.1	85.4	85.7	85.6	85.7	85.3	
	16	84.8	84.9	85.9	84.3	85.4	85.2	85.4	85.5	85.8	85.7	86.0	
	17	85.2	84.9	85.9	85.1	85.2	85.2	85.3	85.9	85.7	85.6	85.7	
	子	年齢	平成9年度	10	11	12	13	14	15	16	17	18	19
		5	62.2	62.0	62.1	61.8	62.2	61.8	61.9	61.8	61.6	61.8	62.0
		6	64.9	64.6	64.8	64.7	64.7	64.6	64.8	64.6	64.6	64.6	64.5
		7	67.4	67.4	67.3	67.5	67.5	67.5	67.3	67.4	67.4	67.4	67.3
8		70.2	70.0	70.0	70.2	69.8	70.0	70.0	70.1	70.4	70.1	70.2	
9		72.8	72.9	72.8	72.7	72.7	73.0	72.7	72.7	72.4	72.8	72.9	
10		76.2	76.1	76.0	76.1	75.7	75.7	75.5	75.7	75.7	75.8	76.1	
11		79.1	79.5	79.4	79.4	79.4	79.4	79.2	79.0	79.3	79.2	79.5	
12		82.4	82.6	82.4	82.6	82.1	82.5	82.4	82.3	82.2	82.4	82.4	
13		84.1	84.0	84.0	84.0	84.1	84.0	84.1	84.0	84.3	84.0	84.2	
14		85.1	84.9	84.9	85.0	84.9	85.0	85.1	85.0	85.0	85.2	85.1	
15		85.7	85.6	85.2	85.3	85.6	85.5	85.7	85.6	85.7	85.7	85.6	
16		85.6	85.7	85.9	86.0	85.8	85.7	85.6	86.0	85.9	85.9	86.3	
17		85.6	85.8	86.0	85.9	85.9	86.1	86.1	86.1	86.1	86.0	86.0	

(平成19年度)

(単位 %)

栄 養 状 態	せ き 柱 ・ 胸 郭	皮膚疾患		結 核	結核に関する 検診		心疾 病 臓・ 異 の常	心 電 図 異 常	蛋 白 検 出 の 者	尿 糖 検 出 の 者	寄 生 虫 卵 保 有 者	その他の疾病・異常				区 分				
		アトピー 性皮膚炎	その他の皮膚疾患		委 員必 会要 でと のす 検る 討者	結核 検査 の対 象 精密者						ぜ ん 息	腎 臓 疾 患	言 語 障 害	そ 疾 病 の 他 異 の常					
																	計			
																	計			
0.26	0.16	3.19	1.11	0.46	...	0.68	...	0.15	2.23	0.03	0.38	0.72	5歳 幼稚園				
1.99	0.30	3.64	0.43	0.01	0.67	0.17	0.70	2.49	0.66	0.07	0.41	3.91	0.17	0.35	1.09	計				
1.08	0.24	3.86	0.71	0.01	1.60	0.52	0.72	2.49	0.41	0.05	0.46	4.39	0.13	0.50	1.14	6歳 小				
1.44	0.23	3.88	0.55	0.01	0.56	0.13	0.74	...	0.43	0.05	0.43	4.03	0.14	0.43	1.10	7歳 学				
1.94	0.25	3.67	0.43	0.00	0.47	0.09	0.71	...	0.47	0.04	0.35	3.88	0.16	0.37	1.04	8歳 校				
2.38	0.28	3.56	0.35	0.00	0.51	0.13	0.66	...	0.60	0.06	...	3.69	0.19	0.29	1.09	9歳 計				
2.57	0.40	3.39	0.28	0.00	0.44	0.09	0.68	...	0.76	0.08	...	3.70	0.18	0.27	1.10	10歳 中				
2.53	0.41	3.47	0.29	0.00	0.44	0.09	0.67	...	1.26	0.12	...	3.81	0.20	0.23	1.08	11歳 学				
1.32	0.62	2.79	0.19	0.01	0.46	0.11	0.98	3.24	2.41	0.15	...	3.08	0.22	0.08	1.18	計				
1.52	0.60	2.88	0.21	0.01	0.51	0.12	0.99	3.24	2.05	0.11	...	3.28	0.19	0.09	1.09	12歳 中				
1.22	0.65	2.80	0.17	0.01	0.47	0.13	1.02	...	2.66	0.15	...	3.14	0.22	0.08	1.19	13歳 学				
1.21	0.62	2.69	0.19	0.01	0.39	0.09	0.94	...	2.53	0.18	...	2.82	0.25	0.07	1.27	14歳 計				
1.07	0.48	2.33	0.18	0.04	0.71	3.23	2.49	0.21	...	1.80	0.21	0.02	1.38	15歳 高				
1.13	0.62	2.49	0.19	0.04	0.76	3.23	2.95	0.21	...	1.97	0.20	0.03	1.46	16歳 等				
1.05	0.43	2.27	0.19	0.73	...	2.43	0.21	...	1.81	0.21	0.02	1.34	17歳 学				
1.04	0.37	2.23	0.17	0.64	...	2.07	0.22	...	1.61	0.23	0.02	1.33	17歳 校				
0.27	0.20	3.37	1.18	0.39	...	0.52	...	0.20	2.73	0.03	0.52	0.81	5歳 幼稚園				
2.43	0.30	3.87	0.48	0.01	0.69	0.18	0.73	2.84	0.47	0.06	0.47	4.73	0.16	0.44	1.18	計				
1.13	0.26	4.01	0.78	0.02	1.63	0.53	0.76	2.84	0.34	0.05	0.54	5.32	0.14	0.64	1.25	6歳 小				
1.64	0.26	4.07	0.60	0.01	0.62	0.14	0.74	...	0.34	0.05	0.52	4.87	0.16	0.55	1.28	7歳 学				
2.27	0.28	3.91	0.48	0.00	0.49	0.09	0.75	...	0.37	0.05	0.36	4.66	0.16	0.47	1.16	8歳 校				
2.86	0.28	3.75	0.39	0.00	0.52	0.13	0.71	...	0.37	0.05	...	4.41	0.20	0.35	1.16	9歳 計				
3.39	0.40	3.72	0.30	0.00	0.44	0.11	0.73	...	0.43	0.05	...	4.49	0.17	0.32	1.14	10歳 中				
3.27	0.35	3.73	0.34	0.00	0.45	0.10	0.68	...	0.97	0.08	...	4.62	0.15	0.30	1.13	11歳 学				
1.47	0.48	3.00	0.19	0.01	0.48	0.11	1.04	3.56	2.78	0.13	...	3.65	0.22	0.11	1.13	計				
1.84	0.49	3.11	0.19	0.01	0.56	0.11	1.06	3.56	2.09	0.09	...	3.96	0.17	0.13	1.07	12歳 中				
1.30	0.51	2.98	0.18	0.01	0.50	0.14	1.07	...	3.11	0.13	...	3.78	0.22	0.12	1.17	13歳 学				
1.25	0.44	2.90	0.20	0.01	0.37	0.09	0.98	...	3.16	0.16	...	3.21	0.26	0.09	1.15	14歳 計				
1.27	0.41	2.47	0.17	0.03	0.77	3.83	3.04	0.22	...	1.95	0.22	0.03	1.10	15歳 高				
1.35	0.54	2.63	0.17	0.03	0.86	3.83	3.63	0.20	...	2.15	0.21	0.03	1.18	16歳 等				
1.26	0.35	2.44	0.19	0.78	...	2.98	0.24	...	1.97	0.22	0.02	1.10	17歳 学				
1.20	0.32	2.32	0.15	0.65	...	2.49	0.24	...	1.73	0.23	0.03	1.01	17歳 校				
0.25	0.11	3.00	1.03	0.54	...	0.84	...	0.11	1.72	0.02	0.24	0.64	5歳 幼稚園				
1.54	0.30	3.40	0.38	0.00	0.65	0.16	0.66	2.12	0.85	0.08	0.35	3.06	0.17	0.25	1.00	計				
1.04	0.22	3.69	0.63	0.00	1.57	0.50	0.68	2.12	0.48	0.05	0.37	3.41	0.13	0.36	1.03	6歳 小				
1.23	0.21	3.69	0.49	0.01	0.50	0.11	0.74	...	0.53	0.05	0.33	3.14	0.12	0.30	0.91	7歳 学				
1.60	0.22	3.42	0.37	0.00	0.45	0.09	0.66	...	0.58	0.03	0.35	3.07	0.16	0.27	0.91	8歳 校				
1.88	0.27	3.36	0.30	0.00	0.50	0.13	0.59	...	0.85	0.06	...	2.93	0.18	0.22	1.01	9歳 計				
1.70	0.40	3.04	0.27	0.01	0.43	0.08	0.63	...	1.11	0.11	...	2.87	0.18	0.22	1.07	10歳 中				
1.77	0.47	3.19	0.23	0.00	0.43	0.08	0.65	...	1.56	0.16	...	2.97	0.25	0.15	1.04	11歳 学				
1.16	0.77	2.57	0.19	0.01	0.43	0.11	0.93	2.91	2.02	0.17	...	2.49	0.22	0.05	1.24	計				
1.17	0.71	2.63	0.22	0.02	0.46	0.12	0.93	2.91	2.01	0.13	...	2.58	0.22	0.06	1.12	12歳 中				
1.13	0.79	2.61	0.17	0.01	0.43	0.11	0.97	...	2.19	0.17	...	2.48	0.21	0.05	1.21	13歳 学				
1.16	0.81	2.47	0.17	0.01	0.41	0.08	0.90	...	1.87	0.21	...	2.41	0.24	0.05	1.40	14歳 計				
0.87	0.55	2.20	0.20	0.06	0.65	2.60	1.92	0.20	...	1.64	0.21	0.02	1.67	15歳 高				
0.90	0.70	2.34	0.22	0.06	0.66	2.60	2.24	0.22	...	1.78	0.19	0.02	1.75	16歳 等				
0.84	0.51	2.10	0.19	0.67	...	1.86	0.18	...	1.64	0.20	0.02	1.59	17歳 学				
0.87	0.42	2.13	0.18	0.62	...	1.64	0.20	...	1.49	0.23	0.01	1.66	17歳 校				

(参考3) 健康状態調査結果 (滋賀県)

表19 年齢別 疾病・異常被患率等 (滋賀県・男女計) (平成19年度)

単位 (%)

区分	計	裸眼視力			眼の疾病・異常	難聴	耳疾	鼻疾・副鼻腔患	咽頭	口疾	歯			口腔			その他疾病・異常	永久歯の1人当たり平均むし歯等数	むし歯(う歯)				
		1.0未満	0.7未満	0.3未満							むし歯(う歯)計	処了者	未処置者	歯列	顎関節	歯垢の状態			歯肉の状態	喪失歯数	むし歯(う歯)計	処置歯数	未処置歯数
		0.7以上	0.3以上	計																			
幼稚園	5歳	25.8	20.2	4.7	0.8	1.6	...	3.9	2.8	4.7	47.2	16.1	31.1	4.3	0.1	0.6	0.6	1.4
小学校	計	27.0	11.9	10.4	4.7	3.1	0.8	2.8	5.8	3.6	67.2	31.9	35.2	3.9	0.0	2.9	1.3	1.6
	6歳	20.2	15.5	4.0	0.7	4.3	1.0	5.1	9.1	4.0	61.0	22.8	38.2	2.1	0.0	1.3	0.4	0.9
	7歳	20.5	12.5	6.4	1.7	2.2	0.8	3.0	5.2	4.9	69.1	27.8	41.3	3.7	0.0	2.2	0.8	1.3
	8歳	24.2	11.3	8.9	4.0	2.8	0.6	2.6	5.4	3.0	72.5	34.8	37.7	4.1	0.0	2.9	1.1	1.6
	9歳	29.3	10.3	12.7	6.3	2.8	...	2.1	4.4	3.4	72.6	35.6	36.9	4.3	0.0	3.2	1.5	2.3
中学校	計	X	X	X	X	1.6	0.8	1.4	4.0	2.2	58.0	31.8	26.2	5.0	0.9	5.7	5.6	0.3	1.6	0.0	1.6	1.0	0.5
	12歳	X	X	X	X	2.2	0.9	1.9	5.9	2.4	55.9	31.6	24.3	5.2	0.7	4.9	5.2	0.7	1.6	0.0	1.6	1.0	0.5
	13歳	X	X	X	X	1.3	...	1.2	3.2	2.0	56.2	30.6	25.6	5.0	1.2	5.5	4.8	0.2
	14歳	X	X	X	X	1.1	0.6	1.0	2.8	2.1	62.0	33.1	28.8	4.7	0.9	6.8	6.9	0.1
高等学校	計	X	X	X	X	0.2	0.7	0.5	1.2	0.2	70.7	39.8	30.9	4.6	0.7	8.1	7.6	0.4
	15歳	X	X	X	X	0.3	0.6	1.4	1.5	0.1	68.1	37.2	30.9	4.5	0.3	8.9	7.5	0.6
	16歳	X	X	X	X	0.2	...	0.0	1.2	0.3	70.1	39.5	30.6	3.7	0.7	7.7	8.3	0.3
17歳	X	X	X	X	0.1	0.7	0.0	0.9	0.2	74.1	42.9	31.2	5.6	1.0	7.7	7.0	0.3	

区分	計	栄養状態	せき柱・胸郭	皮膚疾患		結核	結核に関する検診	心疾患	心電図	蛋白質	尿糖	寄生虫	その他の疾病・異常			
				アトピー性皮膚炎	その他の皮膚疾患								ぜい息	腎臓疾患	言語障害	その他
				を必要とする者の検討	検査の対象者の精密結核の精査											
幼稚園	5歳	0.1	0.2	5.4	1.4	0.6	...	0.1	...	0.0	1.9	0.3	0.6	1.6
小学校	計	1.1	0.2	3.6	0.6	-	1.2	0.4	1.2	5.6	0.5	0.0	0.1	2.0	0.2	1.2
	6歳	1.0	0.2	3.6	0.9	-	2.5	0.7	1.0	5.6	0.2	0.0	0.2	2.1	0.2	1.2
	7歳	1.0	0.3	4.9	0.8	-	1.2	0.3	1.4	...	0.2	0.0	0.1	2.0	0.2	1.4
	8歳	0.9	0.2	3.4	0.4	-	0.9	0.3	1.1	...	0.4	-	0.1	2.0	0.3	1.6
	9歳	1.2	0.2	3.1	0.5	-	0.9	0.4	1.2	...	0.4	0.0	...	2.0	0.1	1.0
中学校	計	0.7	0.2	1.7	0.1	-	0.8	0.2	1.8	4.4	1.7	0.1	...	1.0	0.2	1.0
	12歳	0.5	0.2	1.6	0.1	-	0.7	0.3	1.7	4.4	1.1	0.2	...	0.9	0.2	0.8
	13歳	0.6	0.2	1.7	0.2	-	0.8	0.1	1.6	...	1.8	0.1	...	1.1	0.2	0.9
	14歳	1.0	0.3	1.6	0.1	-	0.8	0.2	1.9	...	2.3	0.1	...	0.9	0.2	1.3
高等学校	計	0.5	0.4	1.7	0.2	-	1.7	5.3	2.4	0.2	...	0.5	0.2	1.2
	15歳	0.4	0.9	1.9	0.1	-	1.4	5.3	3.1	0.1	...	0.4	0.2	1.3
	16歳	0.7	0.3	1.3	0.2	2.1	...	2.2	0.2	...	0.6	0.2	1.2
17歳	0.4	0.1	1.8	0.2	1.6	...	1.8	0.2	...	0.6	0.1	1.1	

(注) 1. この表は、健康診断受検者のうち疾病・異常該当者(疾病・異常に該当する旨健康診断票に記載のあった者)の占める割合を示したものです。
 2. 「X」は疾病・異常被患率等の標準誤差が5%以上、受検者数が100人(5歳は50人)未満または回答校が1校以下のため統計数値を公表しません。

