

平成16年度 学校保健統計調査結果 (滋賀県分)

1. 体位の県平均値
 2. 男女の体位差
 3. 30年前の昭和49年度(親の世代)の体位との比較
 4. 「昭和61年度生まれの者」と「昭和31年度生まれの者」の年間発育量の比較
 5. ローレル指数
 6. 全国平均値との比較
- (参考) 調査年度別年齢別平均身長・体重・座高の推移

平成16年12月

滋賀県政策調整部統計課

は じ め に

学校保健統計調査（指定統計第15号）は、幼児、児童および生徒の発育状態および健康状態を明らかにし、学校保健行政上の基礎資料を得るために毎年実施しているもので、発育状態調査と健康状態調査の二つの調査から成り立っています。

この報告書は、平成16年度に実施した「学校保健統計調査」の結果から、発育状態調査の滋賀県平均値を中心に取りまとめたものです。

教育関係者をはじめとして、関係各方面で広く御活用いただければ幸いです。

この調査の実施にあたり、多大な御協力を賜りました調査実施校（園）ならびに関係各位に対しまして、厚くお礼申し上げますとともに、今後とも一層の御協力を賜りますようお願いいたします。

なお、調査結果の詳細については、文部科学省から「平成16年度学校保健統計調査報告書」として公表されます。

学校保健統計調査の概要

この調査は、「学校保健統計調査規則（昭和27年文部省令第5号）」および「学校保健統計調査要綱」に基づいて実施されています。

1 調査の目的

この調査は、幼児、児童および生徒の発育状態および健康状態を明らかにし、学校保健行政上の基礎資料を得ることを目的とします。

2 調査の範囲・対象

調査の範囲は、幼稚園、小学校、中学校および高等学校のうち、文部科学大臣があらかじめ指定する学校（以下「調査実施校（園）」という。）とし、調査実施校（園）に在籍する幼児、児童および生徒の一部を調査の対象者とします。

ただし、次の者は調査の対象者から除きます。

幼稚園に在籍する5歳未満の幼児。

高等学校の全日制課程および定時制課程に在籍する満18歳以上の生徒ならびに通信制課程の生徒。

なお、年齢は平成16年4月1日現在の満年齢です。

3 調査事項

（1）児童、生徒および幼児の発育状態（身長、体重および座高）

（2）児童、生徒および幼児の健康状態（疾病・異常）

4 調査の期日および方法

調査は、「学校保健法」により毎年6月30日までに実施されている学校における健康診断の結果に基づいて行いました。

5 標本抽出の方法

この調査における標本抽出の方法は確率比例抽出法で、抽出手順は次のとおりです。

各学校種類ごとに児童数等の累積和を求めます。

その累積和を用いて調査実施校（園）を抽出します。

抽出された学校から系統抽出により児童等を抽出します。

なお、標本抽出の結果得られた調査対象者数は、表1のとおりです。

6 統計表中の符号

0.0 …… 計数が単位未満の場合。

…… 計数が減少、または負数の場合。

表1 滋賀県の実施状況

学校種別	学 年	年 齢	幼児、児童 、生徒総数	調査実施 校(園)数	発 育 状 態 調 査	
					調査対象者数	抽 出 率
合 計			(人) 178,275	181校	(人) 14,533	(%) 8.2
幼 稚 園		5 歳	8,225	35園	1,310	15.9
小 学 校	1 年 生	6 歳	14,326	60校	951	6.6
	2 年 生	7 歳	14,315		956	6.7
	3 年 生	8 歳	13,954		956	6.9
	4 年 生	9 歳	14,595		954	6.5
	5 年 生	10 歳	13,940		952	6.8
	6 年 生	11 歳	14,255		956	6.7
	計		85,385		5,725	
中 学 校	1 年 生	12 歳	13,919	40校	1,600	11.5
	2 年 生	13 歳	14,355		1,598	11.1
	3 年 生	14 歳	14,511		1,600	11.0
	計		42,785		4,798	
高 等 学 校	1 年 生	15 歳	14,423	46校	900	6.2
	2 年 生	16 歳	13,757		900	6.5
	3 年 生	17 歳	13,700		900	6.6
	計		41,880		2,700	

- (注) ・ 年齢は平成16年4月1日現在の満年齢です。
 ・ 調査対象者数は、幼稚園については5歳児のみ。高等学校については、満18歳以上の生徒および通信制課程の生徒は除きます。
 ・ 抽出率は、幼児、児童および生徒総数に占める調査対象者数の割合です。

1 体位の県平均値

(1) 身長

男子は、10歳、12歳、13歳、14歳、16歳で前年度より減少しましたが、それ以外の年齢では同じか、または増加しました。女子は、6歳、11歳、15歳で前年度より減少しましたが、それ以外の年齢では同じか、または増加しました。

身長の推移をみると、男女ともにここ数年は横ばいの状況になっています。

なお、今年度調査の身長で、過去最高になった年齢は、男子の6歳、11歳と女子の12歳でした。
(表2、図1)

(2) 体重

男子は、6歳、8歳、11歳、16歳、17歳で前年度より増加しましたが、それ以外の年齢では減少しました。女子は、7歳、9歳、10歳、16歳、17歳で前年度より増加しましたが、それ以外の年齢では同じか、または減少しました。

体重の推移をみると、男女ともにここ数年は横ばいの状況になっています。

なお、今年度調査の体重で、過去最高になった年齢は、男子の11歳、17歳と女子の17歳でした。
(表2、図2)

(3) 座高

男子は、6歳、8歳、11歳、17歳で前年度より増加しましたが、それ以外の年齢では同じか、または減少しました。女子は、7歳、8歳、10歳、16歳で前年度より増加しましたが、それ以外の年齢では同じか、または減少しました。

なお、今年度調査の座高で、過去最高になった年齢は、男子の11歳と17歳でした。
(表2)

表2 年齢別・男女別体位の平均値と対前年度差

性別	学校	学年	年齢	身長(cm)		体重(kg)		座高(cm)	
				平均値	前年度との差	平均値	前年度との差	平均値	前年度との差
男	幼稚園		5歳	111.0	0.1	18.9	0.1	62.1	0.3
	小学校	1年生	6歳	*117.2	1.1	21.6	0.5	65.2	0.4
		2年生	7歳	122.6	0.0	23.8	0.3	67.7	0.1
		3年生	8歳	128.5	0.4	27.4	0.2	70.5	0.2
		4年生	9歳	133.7	0.0	30.2	0.9	72.7	0.2
		5年生	10歳	138.5	0.2	33.4	0.9	74.8	0.1
		6年生	11歳	*145.3	0.4	*39.1	0.8	*78.0	0.3
	中学校	1年生	12歳	151.9	0.1	43.6	0.4	81.0	0.1
		2年生	13歳	159.9	0.1	49.0	0.6	84.9	0.2
		3年生	14歳	165.3	0.4	54.4	0.3	88.1	0.1
	高等学校	1年生	15歳	168.8	0.3	60.5	0.4	90.3	0.0
		2年生	16歳	169.9	0.4	61.7	0.6	91.1	0.1
		3年生	17歳	171.7	0.5	*63.9	0.2	*92.2	0.2
女	幼稚園		5歳	110.1	0.2	18.5	0.0	61.8	0.1
	小学校	1年生	6歳	115.8	0.3	21.1	0.2	64.6	0.2
		2年生	7歳	121.9	0.5	23.6	0.3	67.4	0.1
		3年生	8歳	128.0	0.6	26.6	0.1	70.1	0.1
		4年生	9歳	133.3	0.1	29.8	0.2	72.7	0.0
		5年生	10歳	140.2	0.7	33.9	0.2	75.7	0.2
		6年生	11歳	146.6	0.3	38.5	0.5	79.0	0.2
	中学校	1年生	12歳	*152.4	0.4	44.1	0.0	82.3	0.1
		2年生	13歳	155.5	0.1	47.5	0.1	84.0	0.1
		3年生	14歳	157.2	0.2	50.3	0.2	85.0	0.1
	高等学校	1年生	15歳	157.5	0.3	52.2	0.3	85.6	0.1
		2年生	16歳	158.5	0.5	53.8	0.6	86.0	0.4
		3年生	17歳	158.6	0.0	*54.4	0.6	86.1	0.0

(注) 「*」印は、今年度が過去最高になったものです。

図1 身長の平均値の推移

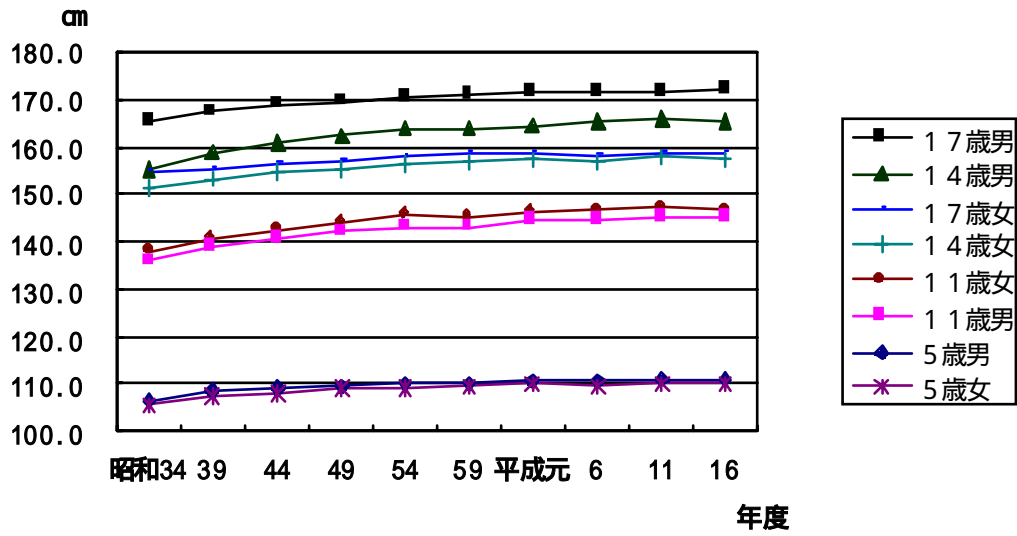
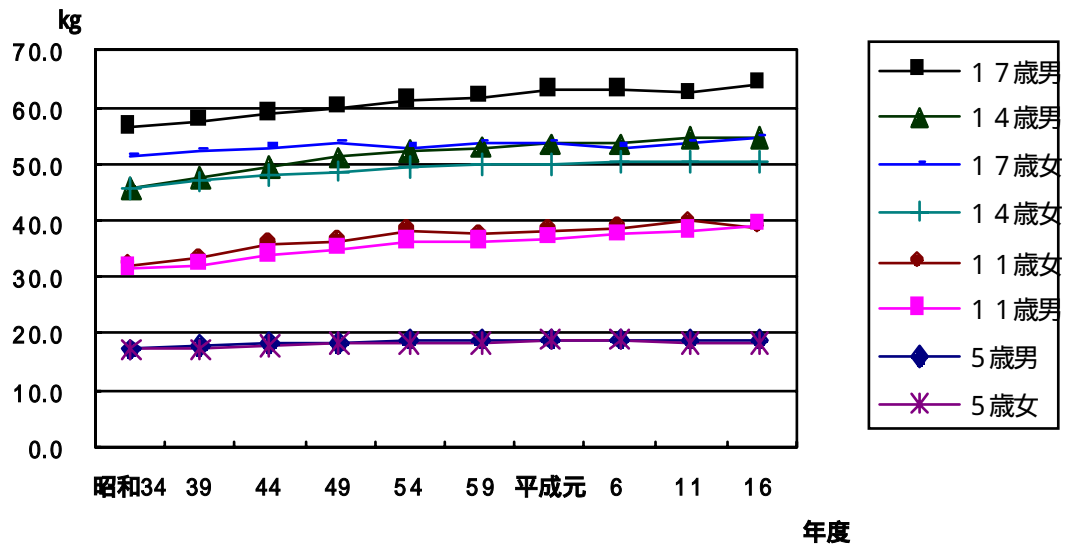


図2 体重の平均値の推移



2 男女の体位差

男子の体位から女子の体位を差し引いた男女の体位差は、9歳までは身長、体重および座高のほぼすべてで男子が女子を上回っていますが、その後、身長では10歳～12歳、体重では10歳と12歳、座高では10歳～12歳で女子が男子を上回り、その差が最も大きいのは、身長では10歳の1.7cm、体重では10歳と12歳の0.5kg、座高では12歳の1.3cmになっています。

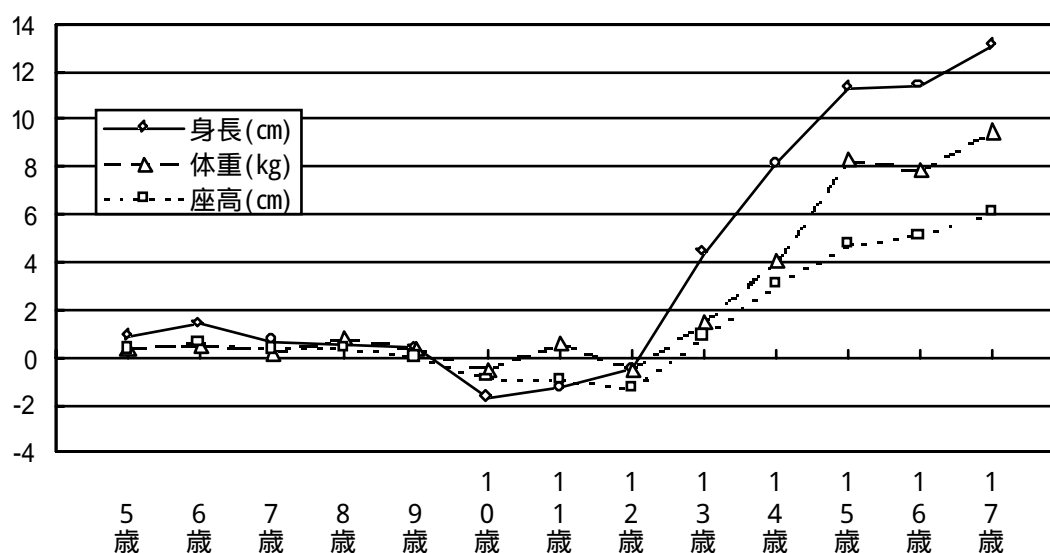
しかし、13歳以降は、再び男子が女子を上回り、年齢が進むにつれて男女の体位差の開きは次第に大きくなっています。男女の体位差が最も大きくなっているのは全体位とも17歳で、身長で13.1cm、体重で9.5kg、座高で6.1cmの差になっています。(表3、図3)

表3 男女の体位差

学校	学年	年齢	身長 (cm)	体重 (kg)	座高 (cm)
幼稚園		5歳	0.9	0.4	0.3
小学校	1年生	6歳	1.4	0.5	0.6
	2年生	7歳	0.7	0.2	0.3
	3年生	8歳	0.5	0.8	0.4
	4年生	9歳	0.4	0.4	0.0
	5年生	10歳	1.7	0.5	0.9
	6年生	11歳	1.3	0.6	1.0
中学校	1年生	12歳	0.5	0.5	1.3
	2年生	13歳	4.4	1.5	0.9
	3年生	14歳	8.1	4.1	3.1
高等学校	1年生	15歳	11.3	8.3	4.7
	2年生	16歳	11.4	7.9	5.1
	3年生	17歳	13.1	9.5	6.1

(注) 体位差とは、各年齢の男子の体位から女子の体位を引いたものです。

図3 男女の体位差



3 30年前の昭和49年度（親の世代）の体位との比較

平成16年度の調査結果を、30年前の昭和49年度（親の世代）の調査結果と比較してみると、すべての数値で平成16年度が上回っています。

このうち、30年前の体位との差が最も大きい年齢をみると、男子については、身長が13歳で4.1cm、体重は15歳で4.7kgの差になっています。女子については、身長が12歳で2.8cm、体重は12歳で2.5kgの差になっています。

また、現在の体位を30年前の17歳の体位と比べてみると、男子は身長では16歳、体重では15歳が上回り、女子は身長では14歳、体重では16歳が上回っていることから、男女とも体位が向上していることがわかります。（表4、図4、図5）

表4 平成16年度と昭和49年度の年齢別体位の比較

性別	学校	学年	年齢	身長 (cm)			体重 (kg)			
				平成16年度	昭和49年度	差(平16-昭49)	平成16年度	昭和49年度	差(平16-昭49)	
男	幼稚園		5歳	111.0	109.6	1.4	18.9	18.6	0.3	
	小学校	1年生	6歳	117.2	115.2	2.0	21.6	20.5	1.1	
		2年生	7歳	122.6	120.7	1.9	23.8	22.7	1.1	
		3年生	8歳	128.5	126.7	1.8	27.4	25.7	1.7	
		4年生	9歳	133.7	131.8	1.9	30.2	28.6	1.6	
		5年生	10歳	138.5	137.1	1.4	33.4	31.7	1.7	
		6年生	11歳	145.3	142.1	3.2	39.1	35.1	4.0	
	中学校	1年生	12歳	151.9	148.6	3.3	43.6	40.1	3.5	
		2年生	13歳	159.9	155.8	*4.1	49.0	45.3	3.7	
		3年生	14歳	165.3	162.4	2.9	54.4	51.0	3.4	
	高等学校	1年生	15歳	168.8	166.7	2.1	60.5	55.8	*4.7	
		2年生	16歳	169.9	168.6	1.3	61.7	57.9	3.8	
		3年生	17歳	171.7	169.6	2.1	63.9	59.8	4.1	
	女	幼稚園		5歳	110.1	108.9	1.2	18.5	18.2	0.3
		小学校	1年生	6歳	115.8	114.6	1.2	21.1	20.1	1.0
2年生			7歳	121.9	119.9	2.0	23.6	22.2	1.4	
3年生			8歳	128.0	126.4	1.6	26.6	25.3	1.3	
4年生			9歳	133.3	131.5	1.8	29.8	28.1	1.7	
5年生			10歳	140.2	138.0	2.2	33.9	32.1	1.8	
6年生			11歳	146.6	144.3	2.3	38.5	36.4	2.1	
中学校		1年生	12歳	152.4	149.6	*2.8	44.1	41.6	*2.5	
		2年生	13歳	155.5	153.2	2.3	47.5	45.9	1.6	
		3年生	14歳	157.2	155.4	1.8	50.3	48.8	1.5	
高等学校		1年生	15歳	157.5	156.3	1.2	52.2	51.5	0.7	
		2年生	16歳	158.5	156.6	1.9	53.8	52.7	1.1	
		3年生	17歳	158.6	156.9	1.7	54.4	53.2	1.2	

(注) ・差は、平成16年度の数値から昭和49年度の数値を引いたものです。

・「*」印は、体位差の最大値を示します。

図4 平成16年度と昭和49年度の年齢別体位の平均値(男)

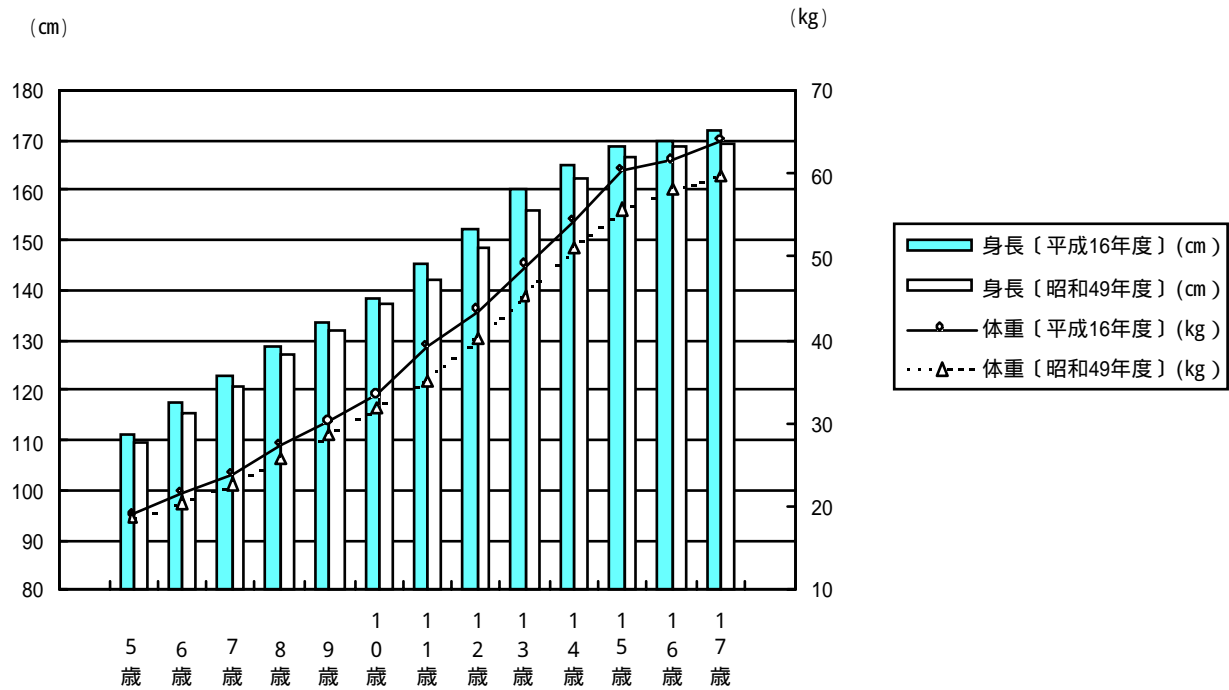
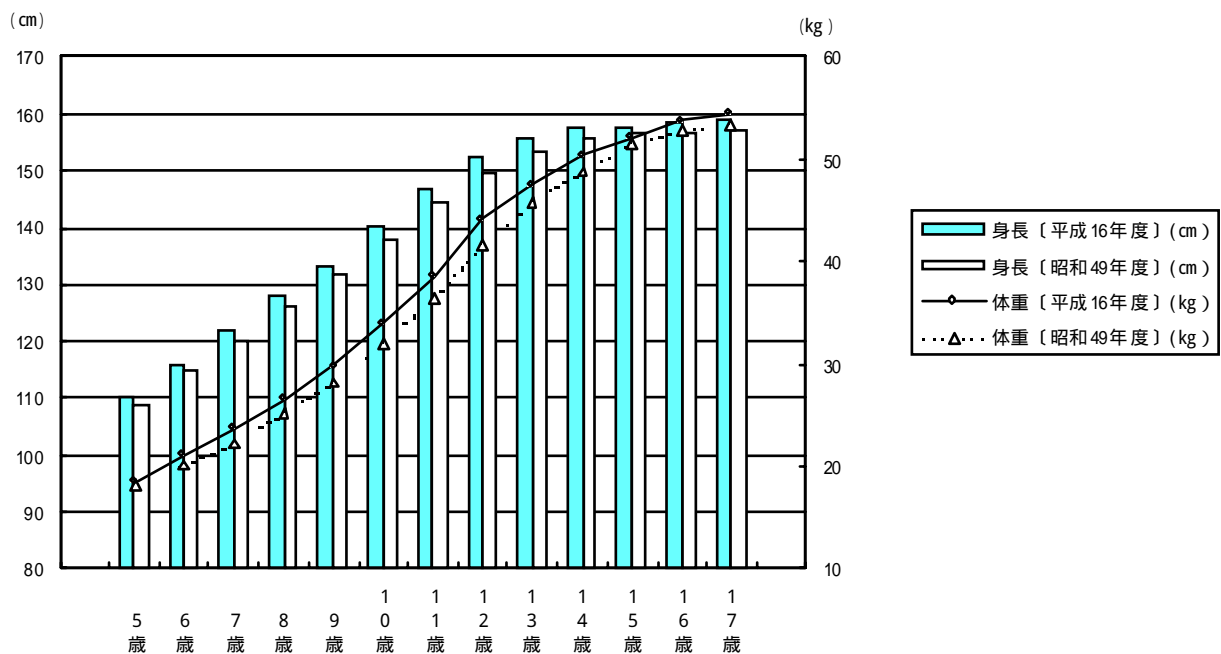


図5 平成16年度と昭和49年度の年齢別体位の平均値(女)



4 「昭和61年度生まれの者」と「昭和31年度生まれの者」の年間発育量の比較

平成16年度調査で17歳の「昭和61年度生まれの者」と、30年前の昭和49年度調査で17歳の「昭和31年度生まれの者」（親の世代）の6歳から17歳までの各年齢間における身長、体重の年間発育量について比較すると、表5と図6～9のとおりになります。

（1）身長

身長の年間発育量について「昭和61年度生まれの者」と「昭和31年度生まれの者」とを比較すると、最大の年間発育量を示す時期は、男子では、「昭和61年度生まれの者」が11歳～12歳（年間発育量7.7cm）、「昭和31年度生まれの者」は12歳～13歳（同7.2cm）になっています。女子では、「昭和61年度生まれの者」が10歳～11歳（同6.9cm）、「昭和31年度生まれの者」は11歳～12歳（同6.9cm）になっています。

また、身長の発育量を小学校の時期（6歳から12歳までの時期）と中学校・高等学校の時期（12歳から17歳までの時期）とに分けてみると、男子では、小学校の時期は「昭和61年度生まれの者」が35.9cm、「昭和31年度生まれの者」は33.8cmで、「昭和61年度生まれの者」の方が大きくなっていますが、中学校・高等学校の時期は「昭和61年度生まれの者」が19.0cm、「昭和31年度生まれの者」は22.6cmで、逆に「昭和31年度生まれの者」の方が大きくなっています。女子では、小学校の時期と中学校・高等学校の時期とも「昭和31年度生まれの者」の方が大きくなっています。

なお、「昭和61年度生まれの者」の6歳から17歳までの11年間の総発育量は、「昭和31年度生まれの者」よりも男子は1.5cm、女子は2.4cmそれぞれ小さくなっています。

（2）体重

体重の年間発育量について「昭和61年度生まれの者」と「昭和31年度生まれの者」とを比較すると、最大の年間発育量を示す時期は、男子では、「昭和61年度生まれの者」が11歳～12歳（年間発育量5.9kg）、「昭和31年度生まれの者」は13歳～14歳（同7.4kg）になっています。女子では、「昭和61年度生まれの者」が10歳～11歳と11歳～12歳（同4.9kg）、「昭和31年度生まれの者」は11歳～12歳（同5.5kg）になっています。

また、体重の発育量を小学校の時期と中学校・高等学校の時期とに分けてみると、男女とも、小学校の時期は「昭和61年度生まれの者」の方が大きく、中学校・高等学校の時期は「昭和31年度生まれの者」の方が大きくなっています。

なお、「昭和61年度生まれの者」の6歳から17歳までの11年間の総発育量は、「昭和31年度生まれの者」よりも男子は2.1kg大きく、女子は1.2kg小さくなっています。

表5 「昭和61年度生まれの者」と「昭和31年度生まれの者」の年間発育量

性別	年齢区分	身長 (cm)				体重 (kg)			
		昭和61年度 生まれの者		昭和31年度 生まれの者		昭和61年度 生まれの者		昭和31年度 生まれの者	
男	6歳(小1)～7歳(小2)	6.1		6.0		2.7		2.5	
	7歳(小2)～8歳(小3)	4.9		5.6		2.7		2.4	
	8歳(小3)～9歳(小4)	5.8	35.9	4.9	33.8	4.2	22.8	2.8	18.8
	9歳(小4)～10歳(小5)	5.3		5.4		3.0		3.1	
	10歳(小5)～11歳(小6)	6.1		5.7		4.3		3.5	
	11歳(小6)～12歳(中1)	7.7		6.2		5.9		4.5	
	12歳(中1)～13歳(中2)	6.8		7.2		5.1		4.7	
	13歳(中2)～14歳(中3)	6.2		6.9		5.5		7.4	
	14歳(中3)～15歳(高1)	2.9	19.0	4.6	22.6	4.9	19.8	5.1	21.7
	15歳(高1)～16歳(高2)	1.7		2.5		1.5		2.9	
	16歳(高2)～17歳(高3)	1.4		1.4		2.8		1.6	
	11年間の総発育量		54.9		56.4		42.6		40.5
	年間発育量の最も大きい年齢		11歳～12歳		12歳～13歳		11歳～12歳		13歳～14歳
	女	6歳(小1)～7歳(小2)	5.7		6.1		2.1		2.2
7歳(小2)～8歳(小3)		5.9		5.2		3.2		2.7	
8歳(小3)～9歳(小4)		6.0	36.1	6.2	36.5	4.0	23.1	2.9	21.5
9歳(小4)～10歳(小5)		6.7		6.3		4.0		3.9	
10歳(小5)～11歳(小6)		6.9		5.8		4.9		4.3	
11歳(小6)～12歳(中1)		4.9		6.9		4.9		5.5	
12歳(中1)～13歳(中2)		3.3		4.0		3.2		4.6	
13歳(中2)～14歳(中3)		1.8		2.7		3.2		4.3	
14歳(中3)～15歳(高1)		0.3	6.4	0.9	8.4	1.3	10.1	2.4	12.9
15歳(高1)～16歳(高2)		0.4		0.6		1.2		1.3	
16歳(高2)～17歳(高3)		0.6		0.2		1.2		0.3	
11年間の総発育量			42.5		44.9		33.2		34.4
年間発育量の最も大きい年齢			10歳～11歳		11歳～12歳		10～11、11～12		11歳～12歳

- (注)
- ・年間発育量は、たとえば昭和61年度生まれの者の「6～7歳」の年間発育量は、平成6年度調査の7歳の体位から平成5年度調査の6歳の体位を引いたものです。
 - ・11年間の総発育量は、6歳から17歳になるまでの発育量の合計です。
 - ・昭和61年度生まれの者とは、昭和61年4月2日から昭和62年4月1日までに生まれた者で、平成5年度調査の6歳、平成16年度調査の17歳です。
 - ・昭和31年度生まれの者とは、昭和31年4月2日から昭和32年4月1日までに生まれた者で、昭和38年度調査の6歳、昭和49年度調査の17歳です。

図6 昭和61年度生まれの者と昭和31年度生まれの者の年間発育量(身長・男)

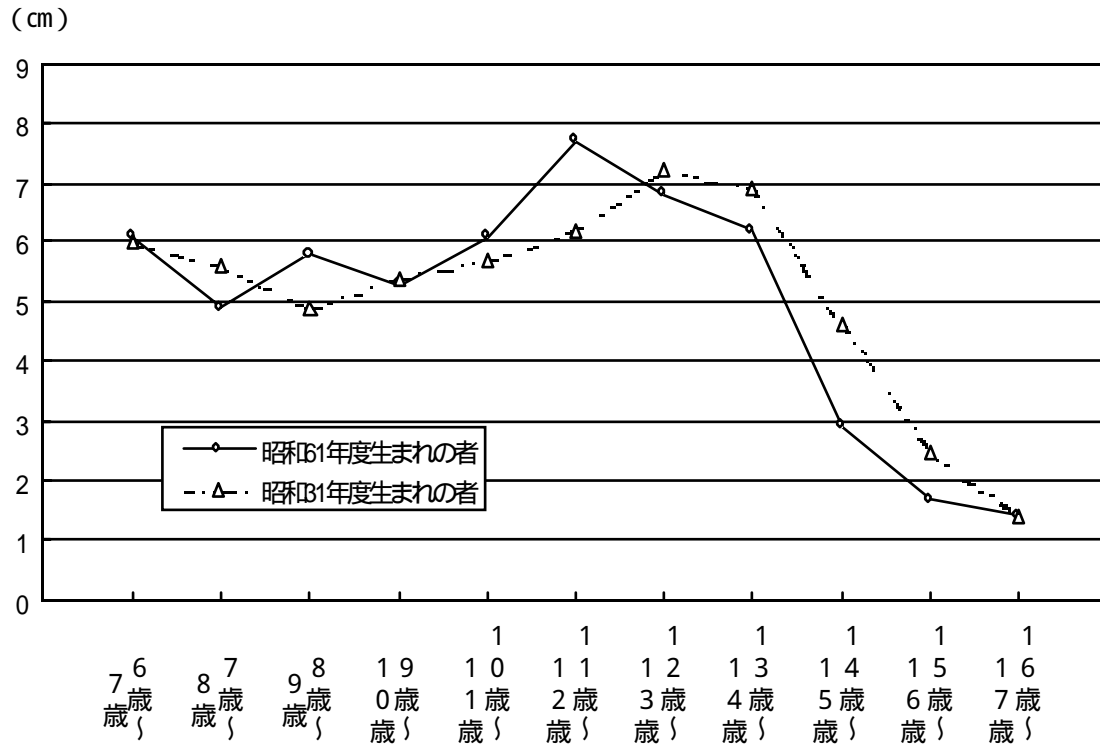


図7 昭和61年度生まれの者と昭和31年度生まれの者の年間発育量(身長・女)

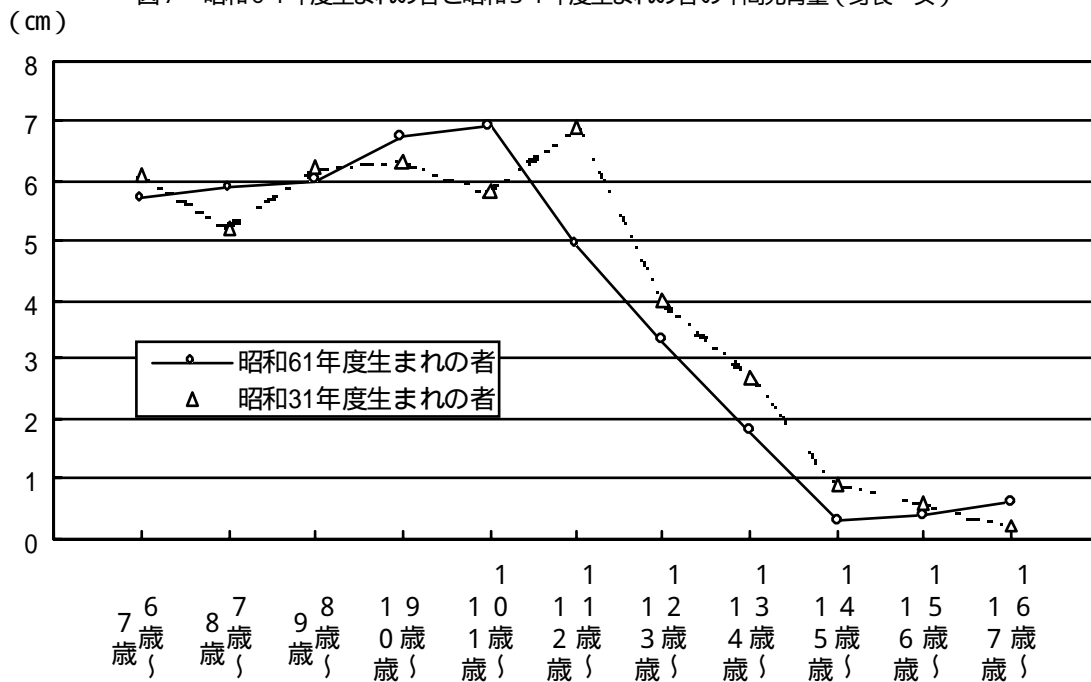


図8 昭和61年度生まれの者と昭和31年度生まれの者の年間発育量 (体重・男)

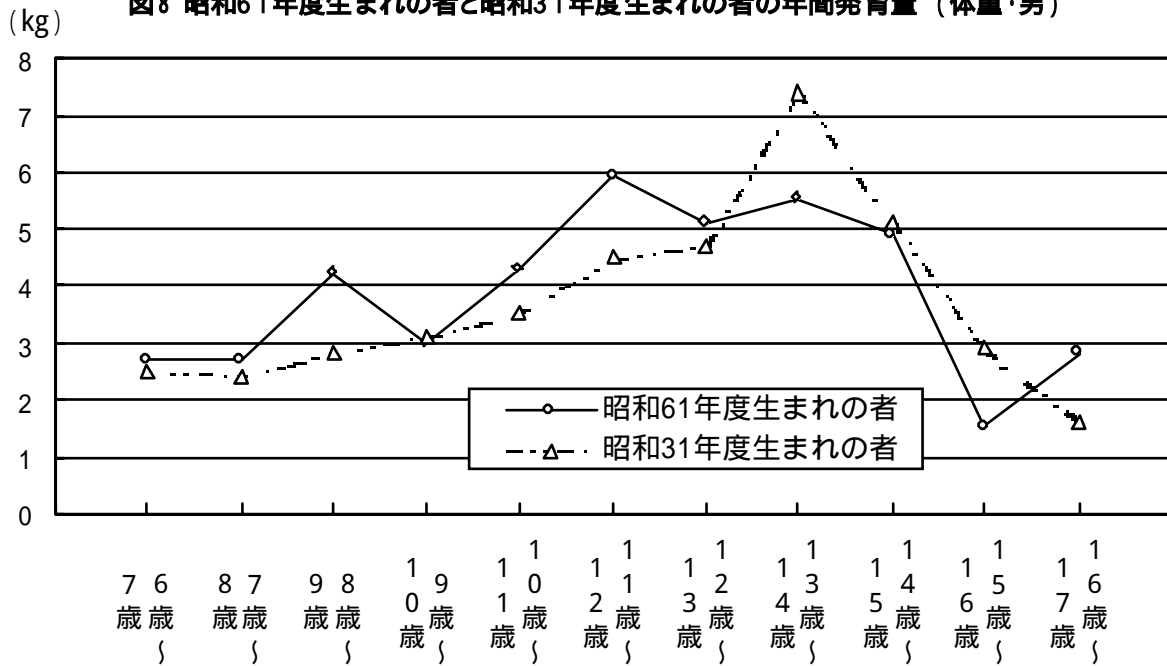
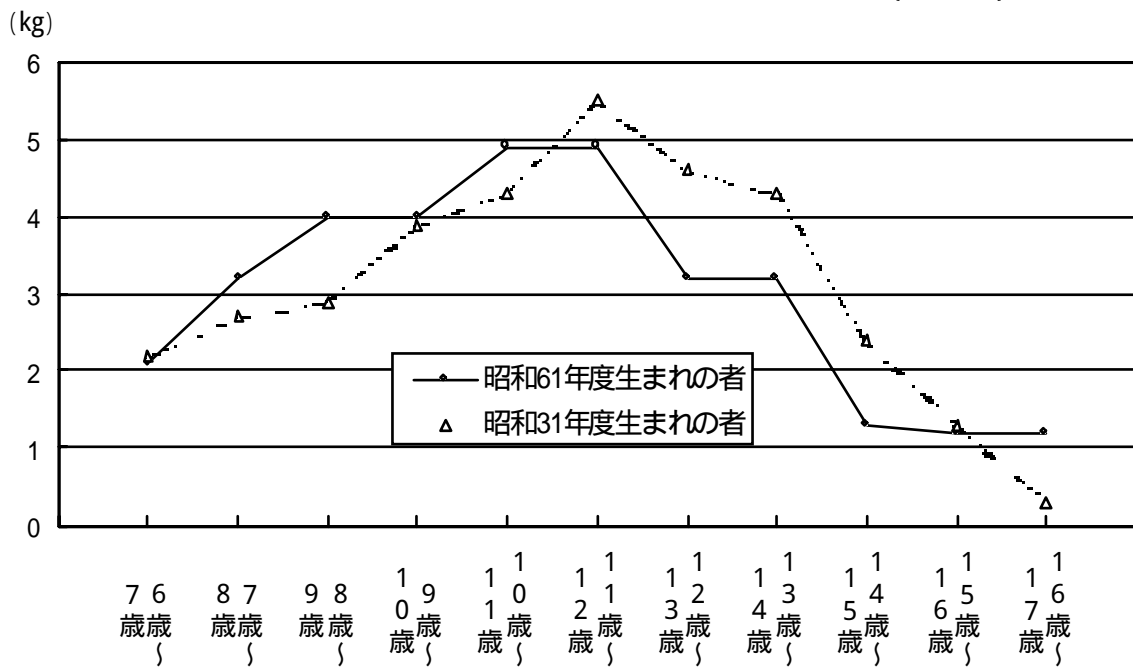


図9 昭和61年度生まれの者と昭和31年度生まれの者の年間発育量(体重・女)



5 ローレル指数

体型を表す指数としては、一般にローレル指数を用います。

このローレル指数を男女別に年齢的变化を比較すると、男女ともほぼ同じ値で幼年期から減少していきますが、女子の場合は、中学生になる頃から次第に指数が上昇していきます。（表6、図10）

ローレル指数とは、幼児・児童・生徒の肥満状態を知る上で便利な指数で、学年全体の傾向や年次推移など集団の傾向を表すのに用いられます。

$$\text{ローレル指数} = \frac{\text{体重 (kg)}}{\text{身長 (cm)}^3} \times 10^7$$

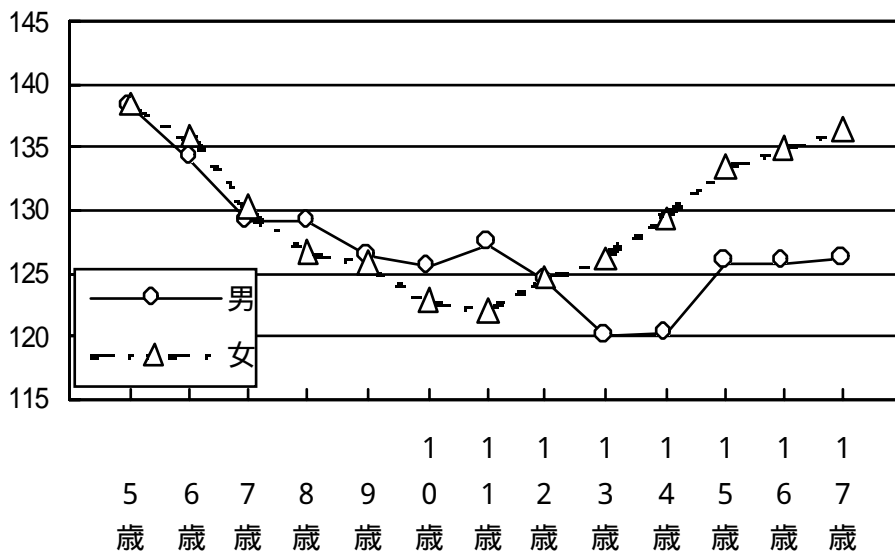
〔ローレル指数の分類〕

やせすぎ	99以下
やややせている	100～114
ふつう	115～144
やや太っている	145～159
太りすぎ	160以上

表6 年齢別・男女別ローレル指数

学校	学年	年齢	男子		女子	
			ローレル指数	前年度との差	ローレル指数	前年度との差
幼稚園		5歳	138.2	1.1	138.6	0.8
小学校	1年生	6歳	134.2	0.6	135.9	0.2
	2年生	7歳	129.2	1.6	130.3	0.1
	3年生	8歳	129.1	0.3	126.8	2.3
	4年生	9歳	126.4	3.7	125.8	0.5
	5年生	10歳	125.7	2.8	123.0	1.1
	6年生	11歳	127.5	1.6	122.2	0.8
中学校	1年生	12歳	124.4	0.9	124.6	1.0
	2年生	13歳	119.9	1.2	126.3	0.5
	3年生	14歳	120.4	0.2	129.5	1.0
高等学校	1年生	15歳	125.8	1.5	133.6	0.0
	2年生	16歳	125.8	2.1	135.1	0.2
	3年生	17歳	126.2	0.7	136.4	1.5

図10 年齢別・男女別ローレル指数



6 全国平均値との比較

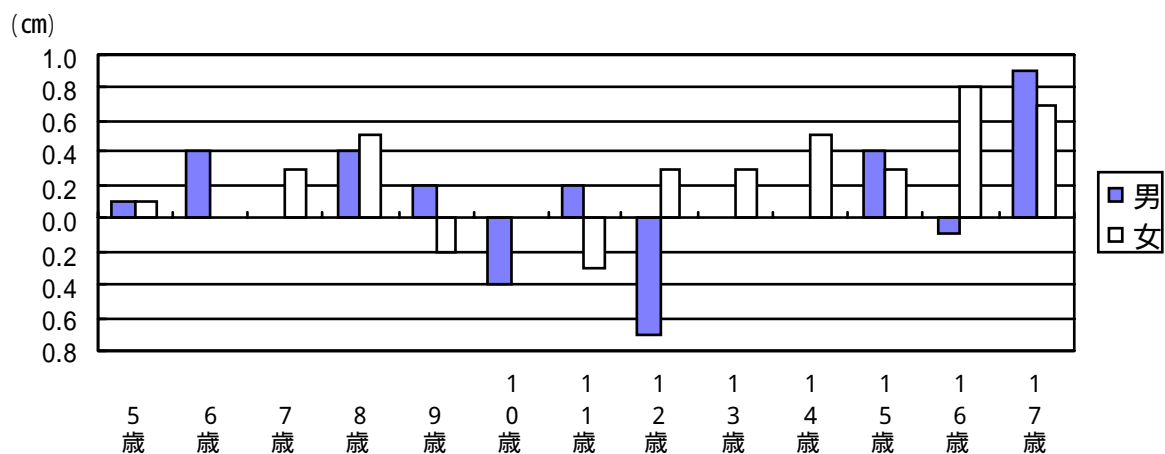
(1) 平均身長 (表7、図11)

男子は10歳、12歳、16歳で全国平均値を下回っていますが、それ以外の各年齢では同じかまたは上回っています。女子は9歳、11歳で全国平均値を下回り、それ以外の各年齢では同じかまたは上回っています。なお、17歳男子は171.7cmで全国第1位、16歳女子も158.5cmで神奈川県と並んで第1位になりました。

表7 滋賀県と全国の年齢別・男女別身長の平均値の比較

男女別	学校	学年	年齢	滋賀県 (cm)		全国 (cm)		差 (A - B) (cm)
				平均 (A)	標準偏差	平均 (B)	標準偏差	
男	幼稚園		5歳	111.0	4.62	110.9	4.72	0.1
	小学校	1年生	6歳	117.2	4.96	116.8	4.92	0.4
		2年生	7歳	122.6	5.13	122.6	5.17	0.0
		3年生	8歳	128.5	5.84	128.1	5.45	0.4
		4年生	9歳	133.7	5.42	133.5	5.76	0.2
		5年生	10歳	138.5	6.06	138.9	6.21	0.4
		6年生	11歳	145.3	7.10	145.1	7.12	0.2
	中学校	1年生	12歳	151.9	7.82	152.6	8.07	0.7
		2年生	13歳	159.9	7.95	159.9	7.74	0.0
		3年生	14歳	165.3	6.88	165.3	6.81	0.0
	高等学校	1年生	15歳	168.8	5.80	168.4	5.94	0.4
		2年生	16歳	169.9	5.81	170.0	5.88	0.1
3年生		17歳	171.7	5.77	170.8	5.83	0.9	
女	幼稚園		5歳	110.1	4.38	110.0	4.70	0.1
	小学校	1年生	6歳	115.8	4.77	115.8	4.87	0.0
		2年生	7歳	121.9	5.25	121.6	5.15	0.3
		3年生	8歳	128.0	5.67	127.5	5.53	0.5
		4年生	9歳	133.3	6.24	133.5	6.19	0.2
		5年生	10歳	140.2	6.72	140.2	6.84	0.0
		6年生	11歳	146.6	6.80	146.9	6.65	0.3
	中学校	1年生	12歳	152.4	6.12	152.1	6.00	0.3
		2年生	13歳	155.5	5.40	155.2	5.48	0.3
		3年生	14歳	157.2	5.28	156.7	5.27	0.5
	高等学校	1年生	15歳	157.5	5.41	157.2	5.27	0.3
		2年生	16歳	158.5	5.31	157.7	5.33	0.8
		3年生	17歳	158.6	4.96	157.9	5.35	0.7

図11 年齢別・男女別身長の滋賀県と全国平均値との差



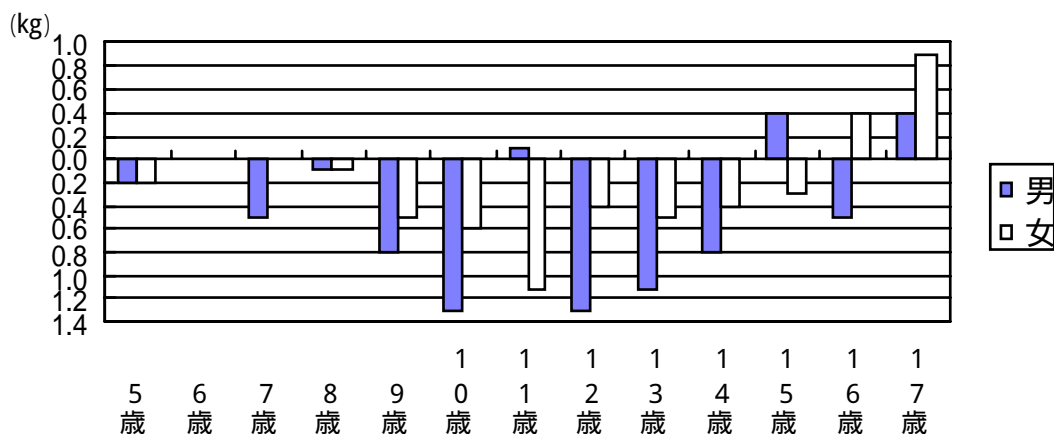
(2) 平均体重 (表8、図12)

男子は11歳、15歳、17歳で全国平均値を上回っていますが、それ以外の各年齢では同じかまたは下回っています。女子は16歳、17歳で全国平均値を上回り、それ以外の各年齢では同じかまたは下回っています。

表8 滋賀県と全国の年齢別・男女別体重の平均値の比較

男女別	学校	学年	年齢	滋賀県(kg)		全国(kg)		差(A-B) (kg)
				平均(A)	標準偏差	平均(B)	標準偏差	
男	幼稚園		5歳	18.9	2.47	19.1	2.78	0.2
	小学校	1年生	6歳	21.6	3.14	21.6	3.56	0.0
		2年生	7歳	23.8	3.75	24.3	4.46	0.5
		3年生	8歳	27.4	5.50	27.5	5.56	0.1
		4年生	9歳	30.2	5.60	31.0	6.70	0.8
		5年生	10歳	33.4	6.53	34.7	7.92	1.3
		6年生	11歳	39.1	9.34	39.0	8.98	0.1
	中学校	1年生	12歳	43.6	9.72	44.9	10.41	1.3
		2年生	13歳	49.0	9.63	50.1	10.77	1.1
		3年生	14歳	54.4	10.20	55.2	10.73	0.8
	高等学校	1年生	15歳	60.5	11.77	60.1	11.45	0.4
		2年生	16歳	61.7	10.64	62.2	11.12	0.5
		3年生	17歳	63.9	9.99	63.5	10.91	0.4
女	幼稚園		5歳	18.5	2.36	18.7	2.66	0.2
	小学校	1年生	6歳	21.1	3.39	21.1	3.42	0.0
		2年生	7歳	23.6	3.96	23.6	4.01	0.0
		3年生	8歳	26.6	4.65	26.7	5.06	0.1
		4年生	9歳	29.8	6.17	30.3	6.24	0.5
		5年生	10歳	33.9	7.20	34.5	7.39	0.6
		6年生	11歳	38.5	7.54	39.6	8.36	1.1
	中学校	1年生	12歳	44.1	8.59	44.5	8.68	0.4
		2年生	13歳	47.5	8.16	48.0	8.44	0.5
		3年生	14歳	50.3	7.52	50.7	8.16	0.4
	高等学校	1年生	15歳	52.2	8.73	52.5	8.80	0.3
		2年生	16歳	53.8	8.05	53.4	8.42	0.4
		3年生	17歳	54.4	7.90	53.5	8.39	0.9

図12 年齢別・男女別体重の滋賀県と全国平均値との差



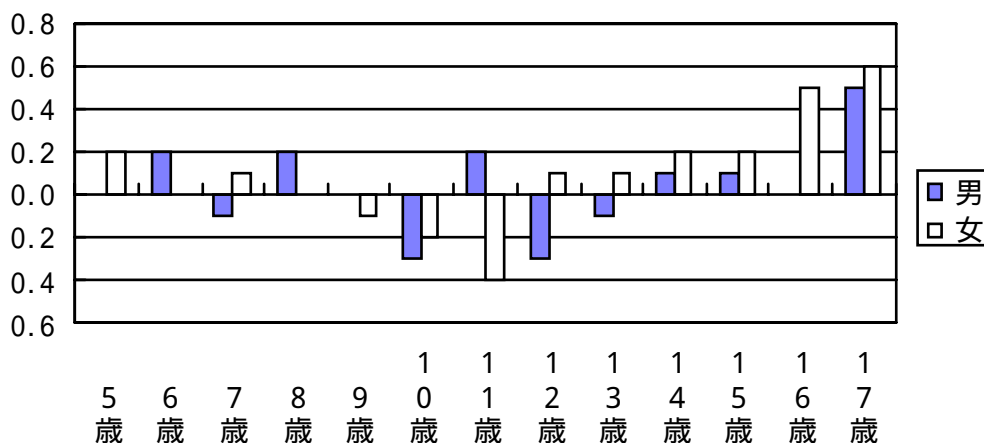
(3) 平均座高 (表9、図13)

男子は7歳、10歳、12歳、13歳で全国平均値を下回っていますが、それ以外の各年齢では同じかまたは上回っています。女子は9歳、10歳、11歳で全国平均値を下回り、それ以外の各年齢では同じかまたは上回っています。なお、16歳女子は86.0cmで全国第1位、17歳女子も86.1cmで、富山県、三重県と並んで第1位になりました。

表9 滋賀県と全国の年齢別・男女別座高の平均値の比較

男女別	学校	学年	年齢	滋賀県 (cm)		全国 (cm)		差 (A - B) (cm)
				平均 (A)	標準偏差	平均 (B)	標準偏差	
男	幼稚園		5歳	62.1	2.60	62.1	2.88	0.0
	小学校	1年生	6歳	65.2	2.98	65.0	2.88	0.2
		2年生	7歳	67.7	3.04	67.8	2.97	0.1
		3年生	8歳	70.5	3.18	70.3	3.09	0.2
		4年生	9歳	72.7	2.99	72.7	3.21	0.0
		5年生	10歳	74.8	3.20	75.1	3.37	0.3
		6年生	11歳	78.0	3.83	77.8	3.81	0.2
	中学校	1年生	12歳	81.0	4.39	81.3	4.53	0.3
		2年生	13歳	84.9	4.66	85.0	4.52	0.1
		3年生	14歳	88.1	4.07	88.0	4.04	0.1
	高等学校	1年生	15歳	90.3	3.22	90.2	3.46	0.1
		2年生	16歳	91.1	3.30	91.1	3.30	0.0
3年生		17歳	92.2	3.22	91.7	3.25	0.5	
女	幼稚園		5歳	61.8	2.50	61.6	2.82	0.2
	小学校	1年生	6歳	64.6	2.95	64.6	2.85	0.0
		2年生	7歳	67.4	2.99	67.3	2.91	0.1
		3年生	8歳	70.1	3.12	70.1	3.11	0.0
		4年生	9歳	72.7	3.33	72.8	3.42	0.1
		5年生	10歳	75.7	3.66	75.9	3.83	0.2
		6年生	11歳	79.0	4.11	79.4	3.90	0.4
	中学校	1年生	12歳	82.3	3.63	82.2	3.63	0.1
		2年生	13歳	84.0	3.32	83.9	3.26	0.1
		3年生	14歳	85.0	2.97	84.8	3.04	0.2
	高等学校	1年生	15歳	85.6	3.02	85.4	2.97	0.2
		2年生	16歳	86.0	3.07	85.5	2.97	0.5
		3年生	17歳	86.1	2.90	85.5	3.00	0.6

図13 年齢別・男女別座高の滋賀県と全国平均値との差 (cm)



(参考)表10 調査年度別年齢別平均身長の推移(男)

(単位:cm)

性	年齢	昭和30年度	35	40	45	50	55	60	平成2年度	3	4	5	
男	5	106.1	106.8	108.5	108.0	109.6	110.0	110.5	110.8	111.1	110.9	111.0	
	6	110.8	112.2	113.9	114.8	115.4	116.1	116.5	116.7	116.6	116.8	116.8	
	7	116.0	117.4	119.3	119.9	121.3	121.6	122.3	122.4	122.7	122.6	122.4	
	8	120.9	122.6	124.8	125.3	126.4	126.6	127.5	128.5	128.1	128.5	128.4	
	9	126.0	127.3	129.6	129.0	132.0	132.6	132.6	133.4	133.5	133.6	133.7	
	10	130.4	132.2	134.3	133.9	136.9	137.4	138.3	138.8	139.4	138.7	138.7	
	11	134.6	136.9	139.3	139.3	143.0	143.1	142.6	144.4	144.1	143.9	144.4	
	12	139.8	142.7	145.3	146.5	149.0	150.1	150.4	150.9	151.9	152.0	151.4	
	13	145.9	149.1	152.7	154.2	156.6	156.9	157.9	159.0	159.1	159.2	158.9	
	14	152.6	155.8	158.8	161.0	162.8	163.4	163.8	165.1	165.3	165.4	164.7	
	15	159.5	161.8	164.5	165.0	167.0	168.1	167.9	168.5	168.1	168.9	168.7	
	16	162.0	164.1	166.7	166.6	169.0	169.9	170.3	170.2	170.8	170.4	170.7	
	17	164.7	165.6	167.8	166.8	169.8	170.6	170.4	170.9	170.9	171.6	171.2	
		年齢	平成6年度	7	8	9	10	11	12	13	14	15	16
		5	110.8	110.7	110.7	110.9	110.7	110.9	110.5	111.1	110.8	110.9	111.0
		6	116.7	117.0	116.7	116.8	116.8	116.4	116.7	116.7	116.6	116.1	117.2
		7	122.9	122.2	122.5	122.5	122.2	122.4	122.6	122.3	122.4	122.6	122.6
		8	128.3	127.8	128.4	128.1	127.5	127.8	128.0	128.5	128.1	128.1	128.5
		9	133.4	133.4	133.6	133.4	134.1	133.1	133.4	133.4	133.7	133.7	133.7
		10	138.4	138.9	138.6	138.9	138.8	139.1	139.1	138.8	138.7	138.7	138.5
	11	144.7	144.7	144.2	145.0	145.0	144.9	144.9	144.8	144.8	144.9	145.3	
	12	152.3	151.9	151.5	152.4	152.7	152.7	152.0	152.5	152.4	152.0	151.9	
	13	159.5	159.4	159.2	159.5	159.8	159.9	159.5	160.5	159.7	160.0	159.9	
	14	165.2	164.9	165.3	165.4	165.8	165.9	165.8	165.7	165.7	165.7	165.3	
	15	169.2	168.6	168.9	169.0	168.6	168.6	168.5	168.5	168.6	168.5	168.8	
	16	170.6	170.0	170.2	170.6	170.3	170.5	170.7	170.4	170.1	170.3	169.9	
	17	171.4	172.0	171.3	171.4	171.7	171.3	171.4	171.2	171.3	171.2	171.7	

表 1 1 調査年度別年齢別平均身長の推移（女）

（単位：cm）

性	年齢	昭和30年度	35	40	45	50	55	60	平成2年度	3	4	5	
女	5	105.0	105.9	107.1	108.2	108.5	109.1	109.5	110.2	110.1	110.0	110.2	
	6	109.7	111.2	112.7	112.4	114.5	115.1	115.6	116.2	116.1	115.9	116.1	
	7	115.0	116.2	118.2	120.6	120.9	120.9	121.2	121.8	121.6	121.9	122.0	
	8	120.1	121.5	123.3	124.3	125.8	126.5	126.9	128.2	127.2	127.1	127.3	
	9	125.4	126.7	128.8	130.0	131.7	131.8	132.3	132.6	133.3	133.0	133.4	
	10	130.2	132.6	134.7	136.0	137.6	138.7	138.7	139.7	139.6	139.5	139.4	
	11	135.4	138.6	141.0	142.4	144.3	145.5	145.0	146.5	145.9	146.3	146.1	
	12	141.3	144.4	146.7	149.8	150.0	151.1	151.1	151.8	151.5	151.9	151.9	
	13	146.3	148.5	150.7	152.5	153.9	154.4	154.8	155.0	154.8	155.0	155.1	
	14	149.7	151.0	153.2	155.2	155.7	156.7	156.7	156.9	157.1	157.0	156.8	
	15	152.4	153.1	154.8	156.1	156.7	156.8	157.8	157.8	157.8	157.9	157.6	
	16	153.2	153.9	155.6	156.7	157.2	157.4	158.0	158.2	158.0	158.1	158.6	
	17	154.1	154.3	155.7	156.1	157.1	157.6	158.3	158.6	158.6	158.9	158.6	
		年齢	平成6年度	7	8	9	10	11	12	13	14	15	16
		5	109.6	110.2	110.0	110.1	110.1	110.1	109.8	110.4	109.9	109.9	110.1
		6	116.3	115.8	115.6	115.9	115.7	116.1	116.0	116.4	115.8	116.1	115.8
		7	121.8	121.7	121.8	121.3	121.9	121.5	121.9	121.9	122.0	121.4	121.9
		8	127.5	127.7	127.8	127.4	127.2	127.4	127.5	126.9	127.3	127.4	128.0
		9	133.5	133.1	133.7	133.3	133.8	133.3	133.1	133.3	133.8	133.2	133.3
		10	140.3	140.7	139.8	140.4	140.6	140.2	140.2	139.8	139.6	139.5	140.2
	11	146.5	146.5	146.5	146.3	147.3	147.1	146.9	147.2	147.3	146.9	146.6	
	12	151.9	152.1	152.3	152.3	152.3	152.2	152.3	152.0	152.3	152.0	152.4	
	13	155.1	155.7	155.4	155.3	155.5	155.4	155.5	155.5	155.6	155.4	155.5	
	14	156.9	157.3	157.5	157.3	157.2	157.5	157.1	157.3	157.2	157.0	157.2	
	15	157.9	157.5	157.5	158.1	157.6	157.5	157.5	157.7	157.6	157.8	157.5	
	16	158.1	158.2	158.3	158.4	158.3	158.5	158.6	158.2	157.9	158.0	158.5	
	17	158.4	157.9	158.7	158.6	158.6	158.8	158.6	158.5	158.8	158.6	158.6	

表 1 2 調査年度別年齢別平均体重の推移（男）

（単位：kg）

性	年齢	昭和30年度	35	40	45	50	55	60	平成2年度	3	4	5	
男	5	17.3	17.4	18.0	17.7	18.3	18.6	18.9	19.3	19.3	19.1	19.1	
	6	18.8	19.4	19.7	19.8	20.3	20.9	21.2	21.2	21.3	21.5	21.3	
	7	20.9	21.5	21.7	22.0	22.9	23.4	23.6	23.8	24.1	24.0	24.0	
	8	22.9	23.7	24.2	24.4	25.6	25.7	26.0	27.0	26.8	27.2	27.0	
	9	25.1	26.1	26.9	27.6	28.8	28.8	29.3	30.1	29.9	30.2	30.4	
	10	27.5	28.7	29.4	29.9	31.7	32.3	33.0	33.5	34.2	33.5	33.4	
	11	29.8	31.3	32.5	33.8	35.3	35.6	35.3	37.7	37.1	37.0	37.7	
	12	33.3	35.1	37.0	38.0	40.1	41.4	42.0	42.5	43.1	43.0	43.0	
	13	37.6	39.8	42.4	42.8	45.6	45.9	47.1	48.2	48.5	48.3	48.0	
	14	43.0	45.8	48.1	49.9	51.0	51.8	52.3	53.9	53.8	54.5	53.4	
	15	48.8	51.5	53.5	54.5	56.1	57.7	57.9	58.7	58.7	59.6	59.7	
	16	52.1	55.1	56.5	57.3	58.7	59.9	60.9	60.5	61.2	61.1	61.8	
	17	54.6	56.8	58.4	57.3	60.0	61.5	61.3	61.5	62.1	62.5	62.8	
		年齢	平成6年度	7	8	9	10	11	12	13	14	15	16
		5	19.0	19.2	19.1	19.4	19.0	19.2	19.0	19.1	18.9	19.0	18.9
		6	21.5	21.7	21.5	21.6	21.4	21.4	21.5	21.5	21.4	21.1	21.6
		7	24.0	23.8	24.2	24.1	24.0	24.2	24.0	24.1	24.1	24.1	23.8
	8	27.0	26.7	27.5	26.8	27.0	27.4	27.2	27.8	27.2	27.2	27.4	
	9	29.7	30.0	30.9	30.6	30.9	30.0	30.7	30.4	30.7	31.1	30.2	
	10	33.2	33.5	34.2	33.9	34.3	34.2	34.2	34.4	33.9	34.3	33.4	
	11	37.4	37.5	37.2	38.4	38.2	38.0	38.2	37.9	38.6	38.3	39.1	
	12	42.7	42.8	43.1	43.8	43.8	44.1	43.9	44.2	43.6	44.0	43.6	
	13	48.3	48.7	49.1	48.9	49.1	49.3	49.2	50.2	49.2	49.6	49.0	
	14	53.5	53.9	53.8	54.3	55.5	54.3	54.8	54.7	55.0	54.7	54.4	
	15	59.6	59.5	58.7	59.5	58.3	58.5	58.2	59.5	59.6	60.9	60.5	
	16	60.7	60.9	60.7	61.5	60.7	60.5	60.7	61.1	61.9	61.1	61.7	
	17	62.7	63.2	62.4	62.2	62.7	62.1	62.3	62.7	63.4	63.7	63.9	

表 1 3 調査年度別年齢別平均体重の推移（女）

（単位：kg）

性	年齢	昭和30年度	35	40	45	50	55	60	平成2年度	3	4	5	
女	5	16.8	17.4	17.5	17.6	18.0	18.3	18.3	18.8	18.8	18.7	19.0	
	6	18.3	18.9	19.1	18.7	20.1	20.4	20.7	21.0	21.0	21.0	21.2	
	7	20.3	20.9	21.2	21.9	22.7	22.7	23.0	23.4	23.4	23.2	23.5	23.7
	8	22.5	23.1	23.7	24.1	25.2	25.1	25.6	26.7	26.7	26.2	26.2	26.2
	9	25.0	25.7	26.3	27.1	28.2	28.4	28.7	29.4	29.4	29.6	29.5	30.0
	10	27.5	28.9	29.6	29.9	31.9	32.6	32.6	33.5	33.5	33.7	33.8	33.7
	11	30.6	33.2	33.8	35.3	36.7	37.2	37.2	38.7	38.7	37.9	38.6	38.3
	12	34.9	37.5	38.8	40.8	41.8	42.6	42.7	43.1	43.1	43.0	43.7	43.5
	13	39.5	41.9	43.3	44.9	46.0	46.1	46.6	46.9	46.9	47.0	47.3	47.3
	14	43.3	45.9	47.0	49.2	49.1	49.7	49.7	49.6	49.7	49.9	50.0	50.4
	15	46.1	49.1	49.8	51.7	51.4	51.5	52.8	52.0	52.0	52.5	52.8	52.7
	16	48.0	50.3	51.6	52.2	52.7	52.8	53.2	53.0	53.0	52.9	53.5	53.1
	17	49.2	51.0	52.5	52.2	52.9	53.3	52.8	53.2	53.2	54.2	54.2	53.1
		年齢	平成6年度	7	8	9	10	11	12	13	14	15	16
		5	18.7	18.9	18.7	18.9	18.8	18.6	18.6	18.7	18.5	18.5	18.5
		6	21.4	21.1	21.1	20.7	21.1	20.9	21.2	21.2	21.0	21.3	21.1
		7	23.3	23.5	23.6	23.4	23.3	23.7	23.7	23.7	23.7	23.3	23.6
		8	26.5	26.5	26.8	26.6	26.4	26.6	26.7	26.2	26.3	26.7	26.6
		9	30.2	29.8	30.5	30.0	30.3	30.0	29.8	29.6	30.1	29.6	29.8
		10	34.5	34.5	34.5	34.5	34.3	34.4	34.2	33.6	33.9	33.7	33.9
	11	38.7	38.5	39.0	38.8	39.4	39.6	39.4	39.5	39.5	39.0	38.5	
	12	43.6	44.1	44.3	43.9	44.4	44.3	44.0	44.0	44.3	44.1	44.1	
	13	47.3	47.7	47.6	47.8	47.7	47.7	47.5	47.7	47.9	47.6	47.5	
	14	50.3	50.3	50.5	49.9	50.6	50.7	50.2	50.7	50.8	50.5	50.3	
	15	52.5	52.0	52.3	52.3	52.0	51.9	51.5	52.2	52.0	52.5	52.2	
	16	52.8	53.4	53.6	53.9	53.6	53.6	53.2	53.2	53.2	53.2	53.8	
	17	52.9	53.4	54.1	53.6	53.6	53.3	53.5	53.5	53.5	53.8	54.4	

表 1 4 調査年度別年齢別平均座高の推移（男）

（単位：cm）

性	年齢	昭和30年度	35	40	45	50	55	60	平成2年度	3	4	5	
													昭和30年度
男	5	61.0	61.0	61.9	60.9	62.2	62.5	62.8	62.8	63.0	62.8	62.6	
	6	63.0	63.7	64.6	64.2	64.5	64.8	64.9	65.3	65.1	65.1	65.2	
	7	65.7	66.2	67.0	66.7	67.2	67.6	67.9	67.9	67.9	67.9	67.8	
	8	67.9	69.4	69.6	69.7	69.5	69.8	70.1	70.6	70.4	70.5	70.5	
	9	70.1	70.7	71.7	72.2	72.1	72.3	72.2	72.7	72.7	72.8	73.0	
	10	71.9	72.7	73.6	73.0	74.3	74.3	74.8	75.0	75.3	75.0	74.9	
	11	73.7	74.6	75.8	75.5	76.5	76.7	76.5	77.4	77.3	77.1	77.5	
	12	76.0	77.0	78.5	78.7	79.3	80.1	79.9	80.4	81.1	81.2	80.7	
	13	78.9	80.6	82.2	81.8	82.7	83.0	83.5	84.3	84.6	84.4	84.3	
	14	82.3	83.9	85.4	85.9	86.1	86.6	86.9	87.4	87.7	87.7	87.5	
	15	86.6	87.5	88.6	88.6	88.8	89.5	89.5	89.9	90.0	90.2	89.9	
	16	88.6	89.3	90.0	89.7	89.9	90.5	90.7	91.1	91.3	90.9	91.2	
	17	89.8	89.9	90.5	89.8	90.5	91.0	91.0	91.4	91.4	91.7	91.7	
		年齢	平成6年度	7	8	9	10	11	12	13	14	15	16
		5	62.5	62.5	62.4	62.6	62.5	62.6	62.2	62.5	62.5	62.4	62.1
		6	65.3	65.2	65.1	65.3	64.9	64.8	65.0	64.9	64.8	64.8	65.2
		7	67.9	67.7	67.7	67.9	67.5	67.7	67.7	67.6	67.6	67.8	67.7
	8	70.4	70.2	70.4	70.5	70.1	70.5	70.3	70.6	70.3	70.3	70.5	
	9	72.7	72.8	72.9	72.9	73.1	72.6	72.6	72.6	72.8	72.9	72.7	
	10	74.9	75.0	75.1	75.1	75.0	75.2	75.0	74.9	74.9	74.9	74.8	
	11	77.5	77.6	77.6	77.7	77.7	77.7	77.7	77.4	77.6	77.7	78.0	
	12	81.2	81.0	80.8	81.2	81.4	81.2	81.5	81.4	81.5	81.1	81.0	
	13	84.6	84.6	84.3	84.6	84.8	84.9	84.9	85.4	84.9	85.1	84.9	
	14	87.5	87.5	87.7	87.7	88.2	88.1	88.4	88.0	88.0	88.2	88.1	
	15	90.1	90.1	90.1	90.1	89.9	90.1	90.0	90.4	90.3	90.3	90.3	
	16	91.1	90.7	91.3	91.1	91.2	91.1	91.5	91.3	91.2	91.2	91.1	
	17	91.8	91.7	91.8	91.9	91.9	92.1	92.0	91.9	91.8	92.0	92.2	

表 1 5 調査年度別年齢別平均座高の推移（女）

（単位：cm）

性	年齢	昭和30年度	35	40	45	50	55	60	平成2年度	3	4	5	
女	5	60.4	60.5	61.4	61.3	61.8	62.0	62.2	62.3	62.4	62.2	62.2	
	6	62.9	63.2	64.0	63.8	64.1	64.3	64.8	64.9	64.7	64.6	65.0	
	7	65.5	65.8	66.7	67.0	66.9	67.2	67.2	67.5	67.3	67.4	67.7	
	8	67.8	68.0	69.1	68.8	69.3	69.4	69.8	70.4	69.9	69.8	70.0	
	9	70.1	70.8	71.6	71.5	72.1	72.0	72.1	72.5	72.5	72.6	72.8	
	10	72.1	72.7	74.2	73.3	74.9	75.1	75.2	75.7	75.5	75.6	75.6	
	11	74.5	76.2	77.2	76.8	78.1	78.4	78.1	78.9	78.5	78.9	78.9	
	12	77.3	79.1	80.3	80.6	81.0	81.6	81.4	82.1	82.0	82.1	82.2	
	13	80.5	81.6	82.8	83.0	83.2	83.2	83.6	83.7	83.7	83.8	83.8	
	14	82.2	83.3	84.3	84.4	84.2	84.6	84.6	84.9	85.0	84.8	84.7	
	15	84.2	84.5	85.3	84.6	85.2	85.1	85.4	85.7	85.6	85.6	85.5	
	16	84.8	84.9	85.9	84.3	85.4	85.2	85.4	85.5	85.6	85.8	85.9	
	17	85.2	84.9	85.9	85.1	85.2	85.2	85.3	85.9	85.8	85.9	85.9	
		年齢	平成6年度	7	8	9	10	11	12	13	14	15	16
		5	61.9	62.2	62.1	62.2	62.0	62.1	61.8	62.2	61.8	61.9	61.8
		6	64.9	64.7	64.6	64.9	64.6	64.8	64.7	64.7	64.6	64.8	64.6
		7	67.5	67.4	67.5	67.4	67.4	67.3	67.5	67.5	67.5	67.3	67.4
		8	70.1	70.1	70.2	70.2	70.0	70.0	70.2	69.8	70.0	70.0	70.1
		9	73.1	72.7	73.0	72.8	72.9	72.8	72.7	72.7	73.0	72.7	72.7
		10	76.1	76.2	75.9	76.2	76.1	76.0	76.1	75.7	75.7	75.5	75.7
	11	79.0	79.2	79.3	79.1	79.5	79.4	79.4	79.4	79.4	79.2	79.0	
	12	82.2	82.3	82.5	82.4	82.6	82.4	82.6	82.1	82.5	82.4	82.3	
	13	83.8	84.1	84.1	84.1	84.0	84.0	84.0	84.1	84.0	84.1	84.0	
	14	84.8	84.9	85.1	85.1	84.9	84.9	85.0	84.9	85.0	85.1	85.0	
	15	85.6	85.7	85.3	85.7	85.6	85.2	85.3	85.6	85.5	85.7	85.6	
	16	85.8	85.7	86.0	85.6	85.7	85.9	86.0	85.8	85.7	85.6	86.0	
	17	85.7	85.6	85.7	85.6	85.8	86.0	85.9	85.9	86.1	86.1	86.1	

