

受検番号

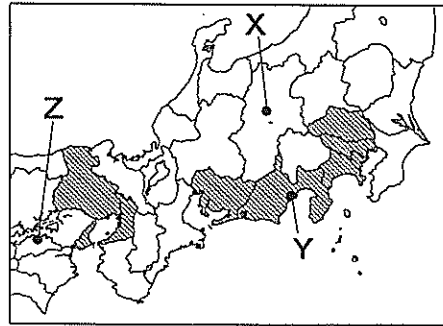
平 2 4

社 会

- 1 答えは、すべて、解答用紙の決められた欄に書き入れなさい。
- 注意 2 与えられたいくつかの事項のうちから答えを選ぶ場合は、記号で書きなさい。
- 3 問題用紙は2枚あります。

1 次の略地図1, 2, 資料1~5を見て、後の1, 2の問いに答えなさい。

略地図1

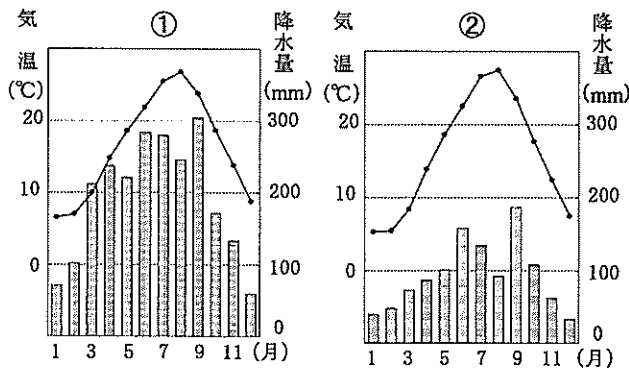


資料1

順位	製造品出荷額 (十億円)	年間商品販売額 (小売業) (十億円)	人口 (千人)	人口密度 (人/km ²)
1位	愛知 46,619	東京 17,279	東京 12,868	東京 5,882
2位	神奈川 19,603	大阪 9,651	神奈川 8,943	大阪 4,637
3位	静岡 19,302	神奈川 8,548	大阪 8,801	神奈川 3,702
4位	大阪 18,403	愛知 8,292	愛知 7,418	埼玉 1,878
5位	兵庫 16,595	埼玉 6,338	埼玉 7,130	愛知 1,436

〔データでみる県勢 2011年版〕より作成

資料2



〔理科年表 平成23年〕より作成

資料3 製造品出荷額の内訳

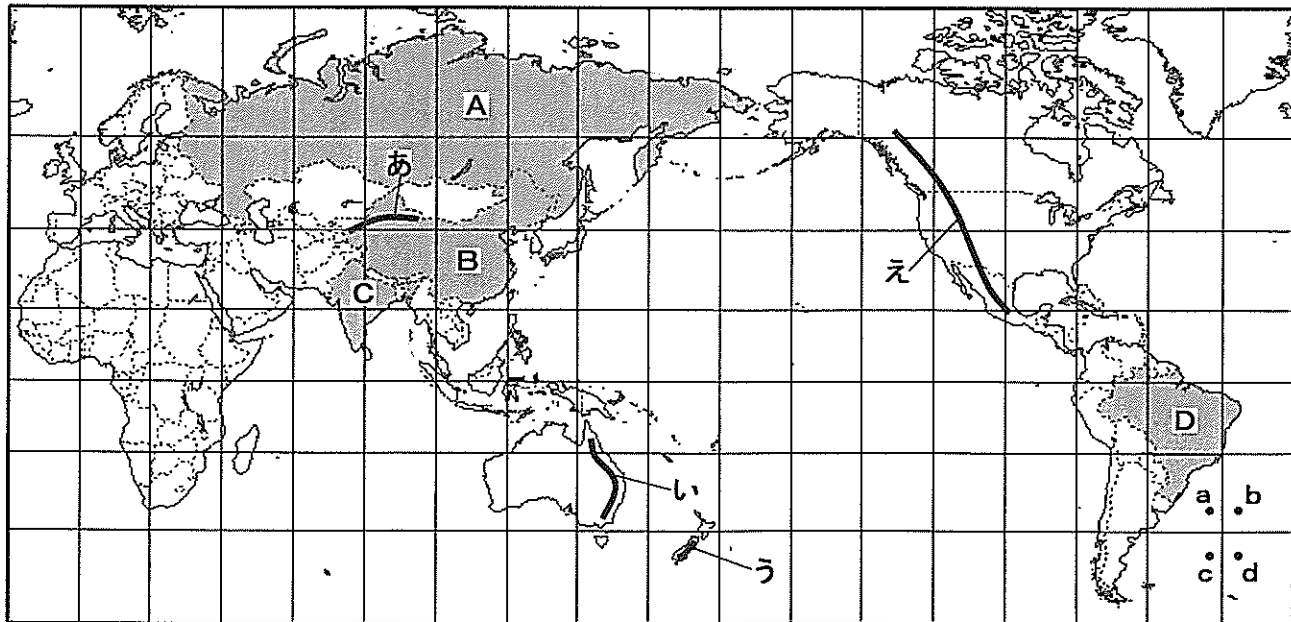
(単位: %)

都道府県	輸送用機械	化学	鉄鋼	金属製品	食品	電気機械	プラスチック製品	石油・石炭製品	その他
愛知	50.2		7.1			3.7	31.0		
神奈川	23.1	10.6	7.1	6.9	6.9		45.4		
大阪		12.3	10.6	9.1	8.4	5.9		53.7	

※その他は、6位以下をすべて合わせたもの

〔データでみる県勢 2011年版〕より作成

略地図2



資料4

資料5 日本からの輸出額と割合 (1999年)

国	国民総所得 (億ドル)	実質経済成長率 (%)	人口 (百万人)	輸出額の全体 (億ドル) 2009年	輸出先 2009年 数字は輸出額の全体に占める割合 (%)			順位	国	輸出額 (億ドル)	輸出額の全体に占める割合 (%)
					1位	2位	3位				
I	48,826	9.6	1,335	12,016	アメリカ 18.4	日本 8.1	韓国 4.5	1位	アメリカ	1,298	31.1
II	15,399	4.5	190	1,530	中国 13.2	アメリカ 10.3	アルゼンチン 8.4	2位	中国	233	5.6
III	12,856	8.2	1,029	1,768	アラブ首長国連邦 14.4	アメリカ 10.8	中国 5.9	3位	韓国	229	5.5
IV	11,910	4.8	142	3,018	オランダ 12.0	イタリア 8.3	ドイツ 6.2	その他		2,416	57.8
日本	52,061	1.4	128	5,807	中国 18.9	アメリカ 16.4	韓国 8.1	合計		4,176	100.0

※実質経済成長率：物価の変動の影響をのぞいた経済成長率

〔貿易統計年鑑・1999〕より作成

〔世界国勢図会 2011/12年版〕, 〔貿易統計年鑑・2009〕より作成

1 略地図1, 資料1~3を見て、次の(1)~(4)の問いに答えなさい。ただし、略地図1は、資料1の都府県を■で示している。

(1) 資料1は、製造品出荷額などについて、全国の上位5都府県をまとめたものである。資料1の都府県が最も多く含まれている地方はどこか。次のア~エから1つ選びなさい。
ア 関東地方 イ 東北地方 ウ 中部地方 エ 近畿地方

(2) 資料2の①, ②は、略地図1のX, Y, Zの都市のいずれかの気温と降水量の変化を示している。資料2の①, ②にあてはまる正しい組み合わせを、次のア~エから1つ選びなさい。
ア ①-X, ②-Z イ ①-Y, ②-X ウ ①-Y, ②-Z エ ①-Z, ②-X

(3) 次の□に述べていることがすべてあてはまる都府県を、資料1から1つ選びなさい。

- ・ 1 km²あたりの人口密度は、1,500人以上である。
- ・ 海に面し、原料などを輸入できる港がある。
- ・ 名神高速道路が通っている。

(4) 資料3は、愛知県、神奈川県、大阪府の製造品出荷額の内訳を示している。資料1, 3から読みとれることを、次のア~エから1つ選びなさい。

- ア 愛知県、神奈川県、大阪府の輸送用機械の全体に占める割合は、いずれも20%以上である。
- イ 愛知県の輸送用機械の製造品出荷額は、神奈川県全体の製造品出荷額より多い。
- ウ 大阪府の鉄鋼の製造品出荷額は、愛知県の鉄鋼の製造品出荷額よりも多い。
- エ 製造品出荷額、年間商品販売額、人口、人口密度がすべて5位以内に入っている都府県は、2つである。

2 略地図2と資料4, 5を見て、次の(1)~(6)の問いに答えなさい。ただし、略地図2のA~Dの国は、資料4のI~IVのいずれかにあてはまる。

(1) 略地図2のあ~えの山脈のうち、環太平洋造山帯に属する山脈を2つ選びなさい。

(2) 略地図2の緯線、経線は、同じ緯度の差、同じ経度の差で引かれている。差はそれぞれ何度か。正しい組み合わせを、次のア~エから1つ選びなさい。

- ア 緯線15度-経線15度
- イ 緯線15度-経線20度
- ウ 緯線20度-経線15度
- エ 緯線20度-経線20度

(3) 略地図2で、滋賀県から見て地球の真裏にあたる位置を、a~dから1つ選びなさい。

(4) 資料4は、I~IVの国と日本の国民総所得などについてまとめたものである。資料4のIIとIVにあてはまる国名を書きなさい。

(5) 15世紀から16世紀に行われた勘合貿易により日本と交流のあった国は、現在のどこにあたるか。略地図2のA~Dから1つ選びなさい。

(6) 資料5は、1999年の日本の輸出先上位3国への輸出額と、日本の輸出額の全体に占める割合を示している。資料4, 5から、1999年と2009年の日本の輸出先は、どのように変化したか。説明しなさい。

受検番号

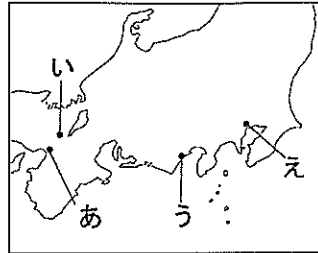
平 2 4

社会

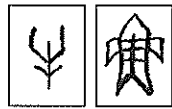
2 次の表、略地図、資料1～5を見て、後の1～3の問いに答えなさい。

Table with 2 columns: 時代 (Era) and ことがら (Events). Rows include 古墳 (Kofun), 奈良 (Nara), 平安 (Heian), 室町 (Muromachi), 安土桃山 (Azuchi-Momoyama), 江戸 (Edo), 明治 (Meiji), and 大正 (Taisho).

略地図



資料1



- 1 表の①～③について、次の(1)～(3)の問いに答えなさい。(1) ①は大陸から伝わってきた。中国の黄河流域で使用され、漢字のもとになった資料1のような文字を、何というか。書きなさい。(2) 資料2は、②に収められた歌とその現代語訳である。この歌には、作者の兵士としての役割が表されている。このような兵士を何というか。書きなさい。(3) ③が書かれたところと同じころのできごとを、次のア～エから1つ選びなさい。ア 都に東大寺、地方に国分寺と国分尼寺が建てられた。イ 日蓮が、題目を唱えれば国も人も救われると説いた。ウ 浄土信仰が広まり、平等院鳳凰堂が建てられた。エ 浄土真宗の信徒らが、加賀で一向一揆をおこした。

資料2

阿米都知乃(あめつちの) 可美乎伊乃里豆(かみをいのりて) 佐都夜奴伎(さつやぬぎ) 都久之乃之麻乎(つくしのしまを) 佐之豆伊久和例波(さしていくわれは) 天地の神々に折って、矢を入れた器を背負い、筑紫(今の福岡県あたり)の島を目指して行くのだ私は。

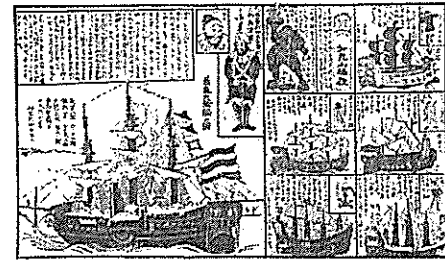
- 2 表の④～⑥について、次の(1)～(3)の問いに答えなさい。(1) 惣の農民が④を定めるときや、町衆が町の政治を行うときには、集まって相談した。この集まりを何というか。書きなさい。(2) 次のア～エのできごとのうち、⑤が行われていた安土桃山時代より前におこったものを、1つ選びなさい。ア ドイツのルターらが、キリスト教会を批判して改革を始めた。イ イギリスで国王を追放する名誉革命がおこり、権利章典が定められた。ウ イギリスの植民地であったアメリカで、本国に抗議して独立宣言が発表された。エ 中国で明が滅び、清が中国全土を支配した。

資料3

なんとかしてこの『ターヘル・アナトミア』の一冊でも、新しく翻訳してみようとはできないでしょうか。そうすれば身体の内外的こともよくわかり、今日の治療の上に大きな利益となるにちがいありません。どうかして、通訳たちの力を借りずに、読みわけてみたいものだと思うのですが。 【『蘭学事始』より一部要約】

- 3 表の⑦～⑨について、次の(1)～(4)の問いに答えなさい。(1) ⑦について、資料4は幕末のあるできごとを伝えたかわら版である。このできごとのあと、大政奉還が行われた。大政奉還が行われた場所を、略地図中のあ～えから1つ選びなさい。(2) 1874年に⑧は政府に提出された。そのあとにおこったできごとを、次のア～オから3つ選び、年代の古い順に書きなさい。ア 伊藤博文が初代内閣総理大臣に就任した。イ 廃藩置県が行われた。ウ 五箇条の御誓文が出された。エ 大阪で国会期成同盟が結成された。オ 大日本帝国憲法が公布された。

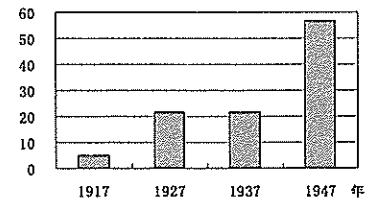
資料4



【横浜開港資料館所蔵】

- (3) 資料5の1917年と1927年のグラフを比べて、有権者数の割合が増加しているのは、⑨の動きの中で新しい法律が制定されたからである。この法律名と、この法律で定められた有権者の資格は何か。それぞれ書きなさい。(4) 資料5に関して、1937年と1947年の間におこったできごとを、次のア～エから1つ選びなさい。ア 治安維持法が制定された。イ 日本国憲法が公布された。ウ サンフランシスコ平和条約が結ばれた。エ 世界恐慌が始まった。

資料5 滋賀県の全人口に占める衆議院議員選挙有権者数の割合 (単位:%)

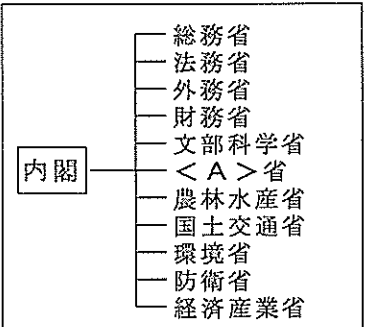


【「滋賀県統計全書」などより作成】

3 次の図、資料1～3を見て、後の1～3の問いに答えなさい。

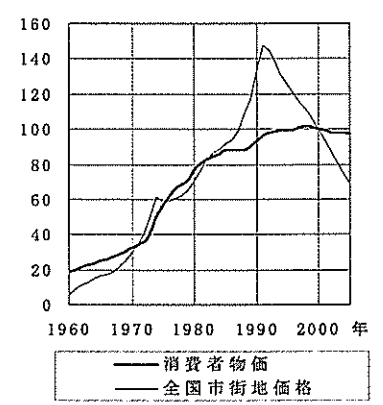
- 1 図を見て、次の(1)～(3)の問いに答えなさい。(1) 図の行政機関の長は、国務大臣が務めている。国務大臣に關する説明として、正しいものを、次のア～エから1つ選びなさい。ア 国務大臣は、すべて野党から選ばれる。イ 国務大臣は、公聴会で内閣の方針を決定する。ウ 国務大臣は、内閣総理大臣により任命される。エ 国務大臣は、すべて国会議員でなければならない。(2) <A>省は、社会福祉や雇用対策などを担当している。この省を何というか。書きなさい。(3) 国会は内閣や行政機関の行っていることについて、証人を呼んだり、記録の提出を求めたりして調べる権限をもっている。この権限を何というか。書きなさい。

図 国のおもな行政機関



- 2 資料1を見て、次の(1)、(2)の問いに答えなさい。(1) 資料1は、くらしに必要なものやサービスの平均価格である消費者物価と、全国の市街地の土地の平均価格である全国市街地価格について、2000年をそれぞれ100とし、どう変化したかを表したものである。次のア～エから、正しいものを1つ選びなさい。ア 1990年代初頭のバブル経済の崩壊による影響は、市街地価格の下落よりも物価の下落につながっている。イ 1960年と1973年を比較すると、市街地価格より物価の上がり方が大きく、このことは高度経済成長の特徴である。ウ 1973年前後を見ると、第1次石油危機の影響は、物価においては表れていない。エ 1986年と1991年を比較すると、物価より市街地価格の上がり方が大きく、このころの状況をバブル経済と呼ぶ。(2) 2000年に10kgあたりおよそ4,900円の米は、1960年には何円だったと考えられるか。ただし、1960年の消費者物価を20とし、資料1の消費者物価と同じ変化のしかたで米の価格が上がったものとして計算しなさい。

資料1



【「数字でみる日本の100年」より作成】

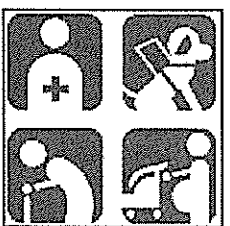
- 3 資料2、3を見て、次の(1)～(3)の問いに答えなさい。(1) 資料2の条例は、滋賀県が制定したものである。条例の制定以外で、地方公共団体の仕事にあてはまるものを、次のア～オから2つ選びなさい。ア 固定資産税の徴収 イ 紙幣の発行 ウ 相続税の徴収 エ 家庭ごみの収集 オ 法律の制定(2) 資料2の条例は、日本国憲法が保障している平等権や社会権に関係がある。次の□は、日本国憲法第25条1項である。()にあてはまる語を書きなさい。

資料2 だれもが住みたくなる福祉 滋賀のまちづくり条例 (前文の一部)

あらゆる人々が個人として尊重され、住み慣れた家庭や地域社会でいきいきと生活し、完全参加と平等を享受できる社会こそ、これから私たちがめざすべき社会である。

すべて国民は、健康で()的な最低限度の生活を営む権利を有する。

資料3



- (3) 資料3の標識は、県の施設などに設置されている「思いやり駐車区画」を表している。この駐車区画は、どのようなねらいで設置されていると考えられるか。資料2を参考にして説明しなさい。



平 2 4

社 会

解 答 用 紙

受 検 番 号

※印の欄には何も記入しないこと。

1

※

1	(1)		(2)	
	(3)		(4)	
2	(1)		(2)	
	(3)			
	(4)	Ⅱ		Ⅳ
	(5)			
	(6)			

2

※

1	(1)		(2)	
	(3)			
2	(1)		(2)	
	(3)	書物		
		影響		
3	(1)		(2)	→ →
	(3)	法律	資格	
	(4)			

3

※

1	(1)		(2)	省
	(3)			
2	(1)		(2)	円
3	(1)		(2)	
	(3)			

※