

平成 29 年産(28 年播)麦生育情報 No.5 (H29.4.7)

(情報作成)滋賀県農業技術振興センター

(次回は5月中旬の予定)

滋賀県近江八幡市安土町大中 516 (TEL:0748-46-4391)

1 気象経過と生育状況

① 気象の経過 (彦根気象台観測、平成 19～28 年 (10 年間) の平均値との比較)

期間	要素	平均気温	日照時間	降水量
	2 月	全般	やや低い	やや少ない
3 月	上旬	低い	平年並	かなり少ない
	中旬	平年並	やや多い	かなり少ない
	下旬	平年並	平年並	やや多い

② 生育状況

農業技術振興センター麦類作況調査 (3 月 30 日時点) によると、11 月 4 日播の「農林 61 号」、「ふくさやか」ともに平年に比べて茎数は少なく、草丈は短く、葉数は概ね平年並であった (表 1 および後掲グラフ)。

表 1 平成 29 年産(28 年播)麦類作況調査の結果 (農業技術振興センター栽培研究部)

品種名	年次	3/14調査			3/30調査		
		茎数 (本/m ²)	草丈 (cm)	葉数 (枚)	茎数 (本/m ²)	草丈 (cm)	葉数 (枚)
農林61号	H29年産	592	26.3	7.4	570	39.9	8.3
	平年(参考)	744	32.7	7.6	666	48.9	8.6
ふくさやか	H29年産	590	27.3	7.8	578	44.6	8.7
	平年(参考)	706	33.6	7.9	634	51.1	8.8

※播種日：平成 28 年 11 月 4 日。

※平年(参考)は H19～28 年産(H18～27 年播)の 10 年間の平均値。

※播種量は H23 年産(H22 年播)までは 10kg/10a 散播(全面全層播)、H24 年産(H23 年播)以降は 8kg/10a 条播(条間 25 cm、ドリル播)。

☆4月3日現在の「農林61号」と「ふくさやか」(農技センター作況調査ほ場)



「農林61号」



「ふくさやか」

2 県内の状況

- 全般に茎数はやや少なく、特に、1月および2月の積雪の影響を受けたところ、ならびに播種が遅かったところでは、生育量が不足している。
- 現時点で、「農林61号」、「ふくさやか」ともに生育の早晩は平年並となっており、向こう1か月の平均気温が平年並または低い確率ともに40%と予想されていることから、出穂期は平年並～やや遅いと見込まれる(表2)。

【参考】

表2 麦類作況調査における平年の出穂期・開花期・成熟期(農業技術振興センター栽培研究部)

	農林61号		ふくさやか		シロガネコムギ	ミノリムギ	ファイバースノウ
	11/5	11/20	11/5	11/20	11/5	11/5	11/5
基準播種日	11/5	11/20	11/5	11/20	11/5	11/5	11/5
出穂期	4/17	4/24	4/14	4/22	4/13	4/17	4/16
開花期	4/28	5/3	4/25	4/30	4/26	4/24	4/23
成熟期	6/7	6/9	6/3	6/6	6/4	5/28	5/26

※出穂期および成熟期の平年は10年間の平均値。

※開花期の平年は、「農林61号」、「ふくさやか」、「ミノリムギ」は10年間、「シロガネコムギ」は7年間、「ファイバースノウ」は9年間の平均値。

3 今後の管理

(1) 排水対策

- 溝に水がたまる場合には、速やかに排水するように溝さらえを行う。

(2) 小麦の実肥施用および赤かび病防除

- 小麦の実肥施用および赤かび病防除は、開花始め～開花期(出穂5～10日後頃)に行う。

○実肥は、窒素成分で3～4 kg/10a 施用する。ただし、莖数の少ないほ場(約 300 本/m²以下)では、2～3 kg/10a に減らす。

○開花期以降、降雨が続く場合は赤かび病の追加防除を行う。

(留意点)

出穂が始まってから低温になると開花が遅れる。開花が遅れた場合、赤かび病防除は、出穂 10 日後ではなく開花を待ってから実施する。

(3) 大麦の赤かび病防除

○六条大麦では開花始め～開花期、二条大麦では穂揃い 10 日後頃に農薬を散布する。

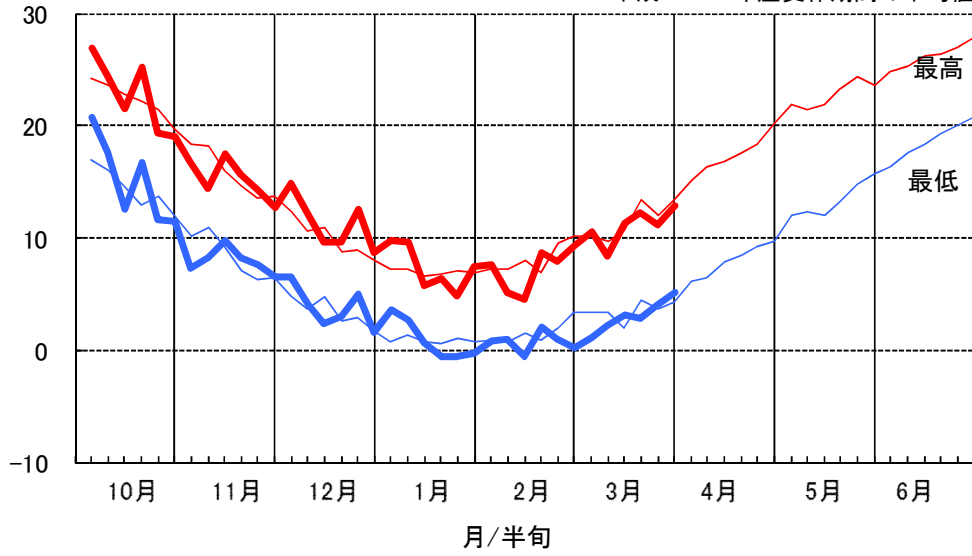
○散布後、降雨が続く場合は追加防除を行う。

【参考サイト】

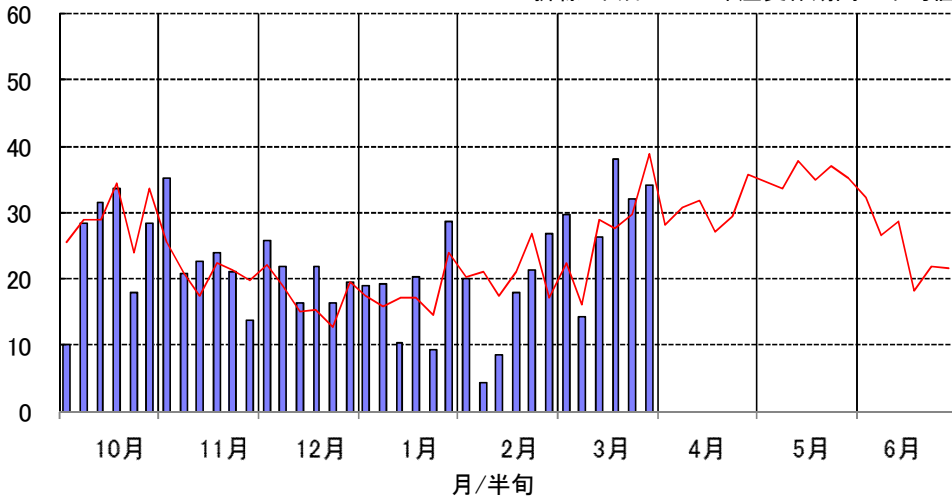
農業技術振興センター	http://www.pref.shiga.lg.jp/g/nogyo/
病虫害防除所	http://www.pref.shiga.lg.jp/g/byogaichu/
彦根地方气象台	http://www.jma-net.go.jp/hikone/
異常天候早期警戒情報	http://www.jma.go.jp/jp/soukei/

平成29年産(平成28年播) 麦作期間半旬別気象図(彦根気象台観測)

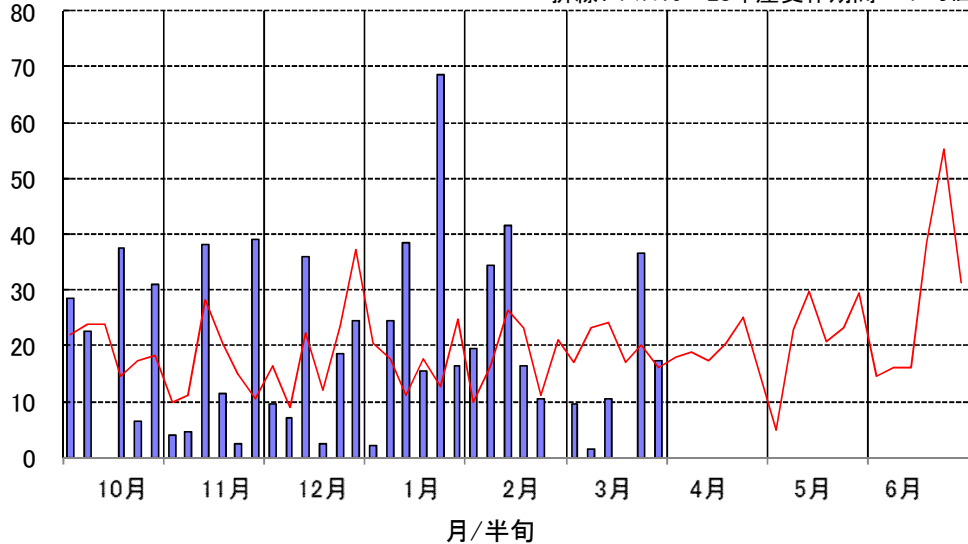
(°C) 【気温の推移(最高気温、最低気温)】 棒線: 本年
折線: 平成19~28年産麦作期間の平均値



(hr) 【日照時間の推移】 棒線: 本年
折線: 平成19~28年産麦作期間の平均値



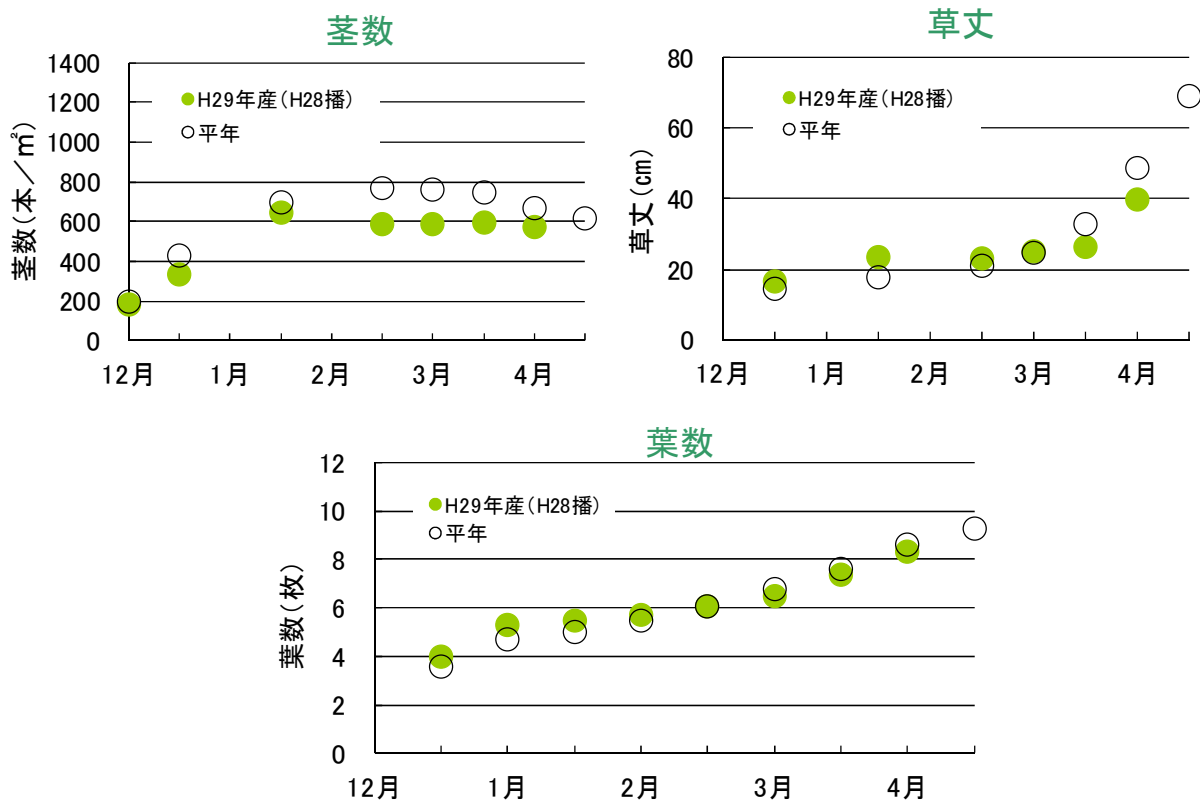
(mm) 【降水量の推移】 棒線: 本年
折線: 平成19~28年産麦作期間の平均値



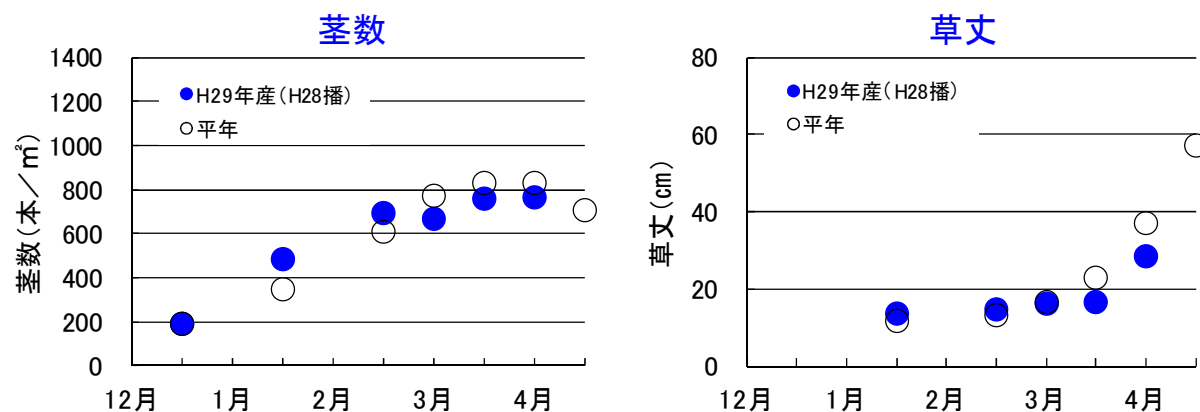
平成29年産生育調査結果（1）

「農林61号」

平成28年11月4日播



平成28年11月18日播

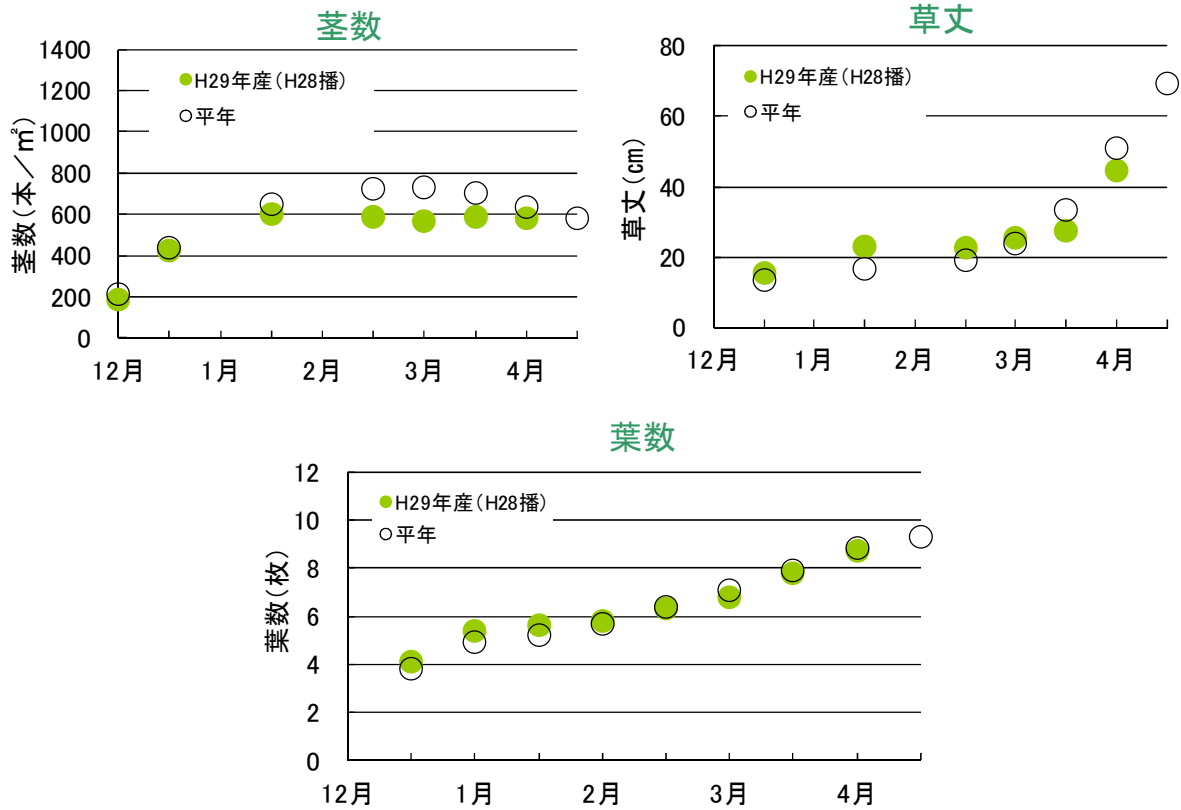


※「農林61号」の草丈、茎数、葉数の平年値は、平成19～28年産（平成18～27年播）の10年間の平均値。
 ※播種：平成24年産（平成23年播）から8kg/10a、条播（ドリル播）。平成23年産（平成22年播）までは10kg/10a、散播（全面全層播）。

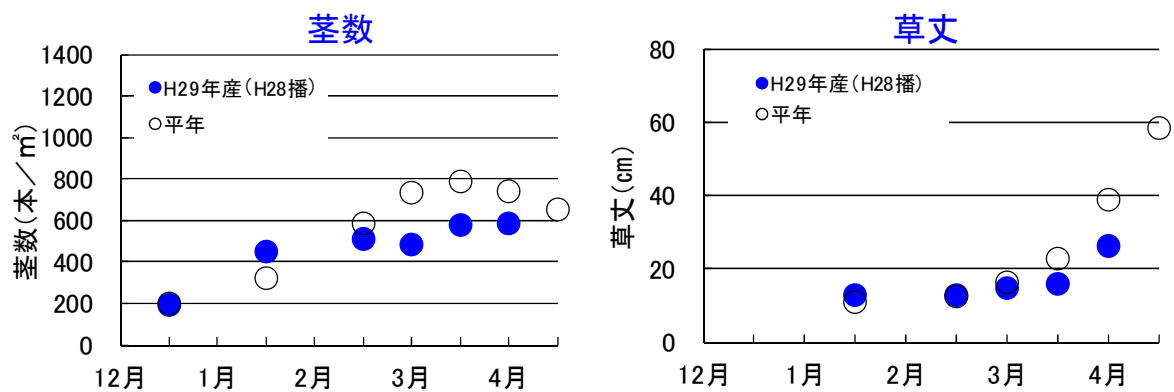
平成 29 年産生育調査結果（2）

「ふくさやか」

平成28年11月4日播



平成28年11月18日播



※「ふくさやか」の草丈、茎数、葉数の平年値は、平成19～28年産(平成18～27年播)の10年間の平均値。
 ※播種: 平成24年産(平成23年播)から8kg/10a、条播(ドリル播)。平成23年産(平成22年播)までは10kg/10a、散播(全面全層播)。