

# 琵琶湖定点定期観測 (平成9年度)

鈴木隆夫・森田 尚・吉岡 剛・前河孝志・二宮浩司

The Regular Observation in Lake Biwa  
April 1997~March 1998

Takao Suzuki, Takashi Morita, Tsuyoshi Yoshioka\*,  
Takashi Maegawa, Koji Ninomiya

琵琶湖主湖盆の東岸の彦根港口から西岸の安曇川町舟木崎に至る約15.8kmの線上の観測地点において、各月の中旬に一回、周年にわたり水象、水質、プランクトン等について調査したので、その結果を報告する。

## 調査方法

### 1. 観測地点および観測日

図1に観測地点の位置を示す。定点の設定は、山立て法とGPSによる緯度経度測定および測深により決定した。

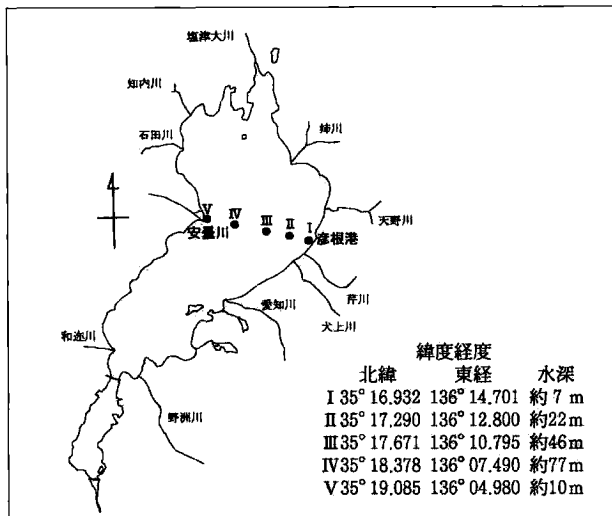


図1. 調査地点

#### (1) 観測地点

観測地点の緯度および経度、水深は下記の通りである。

- 地点I : 北緯35° 16.932 東経136° 14.701  
水深約7 m (彦根港口から約400m)
- 地点II : 北緯35° 17.290 東経136° 12.800

水深約22m (彦根港口から約3200m)

地点III : 北緯35° 17.671 東経136° 10.795

水深約46m (彦根港口から約6200m)

地点IV : 北緯35° 18.378 東経136° 07.490

水深約77m (舟木崎から約4400m)

地点V : 北緯35° 19.085 東経136° 04.980

水深約10m (舟木崎から約140m)

#### (2) 観測月日

観測月日は下記の通りであり、すべての調査は午前中に行った。

平成9年 4月14日	5月14日	6月16日
7月14日	8月18日	9月17日
10月16日	11月19日	12月16日
平成10年1月12日	2月16日	3月19日

## 2. 調査項目および方法

### (1) 気象

気象については、天候、雲量、風向、風速、気温、波浪、うねりについて行った。

### (2) 水象

- 1) 水深 : 測深鉛。
- 2) 水色 : JIS色票 (日本色彩センター製)。
- 3) 透明度 : セッキー円板。
- 4) 水温 : 自記録水温計 (アレック社製 ABT-1)。

### (3) 水質

- 1) 採水 : 6リッター容バンドン採水器 (離合社製)。
- 2) 溶存酸素 (DO) : ウィンクラーアジ化ナトリ

\* 滋賀県農政水産部水産課 (Fisheries Management Division, Department of Agricultural and Fisheries, Agency of Shiga Prefecture, Kyomachi 4-1-1, Otsu, Shiga 520-8577, Japan)

ウム変法<sup>1)</sup>。

- 3) pH: ガラス電極法 (HORIBA pH METER F-22)。
- 4) アンモニア態窒素 (NH<sub>4</sub>-N): インドフェノールによる吸光光度法<sup>1)</sup>。
- 6) 亜硝酸態窒素 (NO<sub>2</sub>-N): スルファニルアミド・ナフチルエチレンジアミンによる吸光光度法<sup>1)</sup>。
- 7) 硝酸態窒素 (NO<sub>3</sub>-N): ヒドラジン還元法<sup>2)</sup>による還元後、スルファニルアミド・ナフチルエチレンジアミン吸光光度法<sup>1)</sup>より測定。
- 8) 有機態窒素 (Org.-N): ケルダール法<sup>3)</sup>による前処理後、中和滴定法によってアンモニア態窒素量を測定し、前処理前のアンモニア態窒素量を差し引くことで求めた。
- 9) リン酸態リン (PO<sub>4</sub>-P): モリブデン青吸光光度法<sup>1)</sup>。
- 10) 全リン (T-P): 硫酸、過塩素酸による分解後、アンモニア水で中和し、リン酸態リンと同様に測定。
- 11) ケイ酸 (SiO<sub>2</sub>): モリブデン青吸光光度法<sup>2)</sup>。
- 12) 塩化物イオン: チオシアン酸水銀 (II) と硫酸鉄 (III) アンモニウムによる吸光光度法<sup>4)</sup>。
- 13) 化学的酸素要求量 (COD): 100℃、30分加熱時の過マンガン酸カリウムによる酸素消費量<sup>5)</sup>。
- 14) クロロフィルa: Scor/Unescoの方法<sup>1)</sup>。
- (4) プランクトン沈殿量  
24時間の自然沈殿容積法で行った。
- (5) プランクトンの計数  
植物プランクトンは、毎月観測ごとに0m層 (地点I~V) および10m層 (地点II~IV) の試水1mlを未固定で検鏡し、藍藻類は群体数を、他の種については細胞数を計数した。  
動物プランクトンは、北原式中層定量ネット (ネット地はNXX14) で垂直曳き (曳網速度0.5m/s) して採集した試料について、5%ホルマリン固定し4, 7, 10, 1月の採集分を検鏡して計数した。動物プランクトンの採集は、下記のように層別に分けて行った。

採集層	0~10m (地点I, Vは0~5m)
	10~20m (地点II, III, IV)
	20~40m (地点III, IV)
	40~75m (地点IVのみ)

## 結果および考察

各項目の観測結果を表1~19に示した。なお、表中の透明度と湖水温ならびにプランクトン沈殿量の平年値は昭和34~63年度までの30年間の平均値を用いた。それ以外の水質項目の平年値は、昭和62~平成8年度までの10年間の平均値を用いた。

表1 気象および水象

表2-1, 2-2 湖水温

表3 透明度

表4 pH

表5 溶存酸素量

表6 酸素飽和度

表7 COD

表8 アンモニア態窒素

表9 亜硝酸態窒素

表10 硝酸態窒素

表11 有機態窒素

表12 リン酸態リン

表13 全リン

表14 塩化物イオン

表15 ケイ酸

表16 クロロフィルa

表17 プランクトン沈殿量

表18-1~2 植物プランクトンの主な出現種

表19-1-1~3, 19-2-1~3 動物プランクトンの主な出現種

以下に、主要項目について本年度に認められた特徴的事柄を述べる。

### 1. 気象および琵琶湖水位

平成9年度の琵琶湖水位変動を図2に示す。琵琶湖水位は、瀬田川洗堰からの放水量を調節することで、計画的に6月16日~8月31日はB.S.L (琵琶湖基準水位) -20cmに、9月1日~10月15日はB.S.L-30cmになるように調節が行われている。従って、大雨や雨量不足以外は、おおむねこの調節に沿った水位変動をする。平成9年度の前半は、7月8~13日に断続的に大雨<sup>6)</sup>となり、-19cmから+34cmまで一時的に水位が増加した。これにより、県内では床下浸水49棟や崖崩

れなどの影響が生じた。しかし、これ以外はおおむね計画に沿った水位が保たれていた。しかし、後半に入り10月から翌年1月頃まで大きく計画水位を下回り、特に11月14日には最低水位の-69cmを記録した。これは、11月中旬までは晴天が続き、ほとんど雨が降らなかった影響を受けたためである。

平成9年度は異常渇水や増水等がなく、全般的に平年並みの気象状態であった。

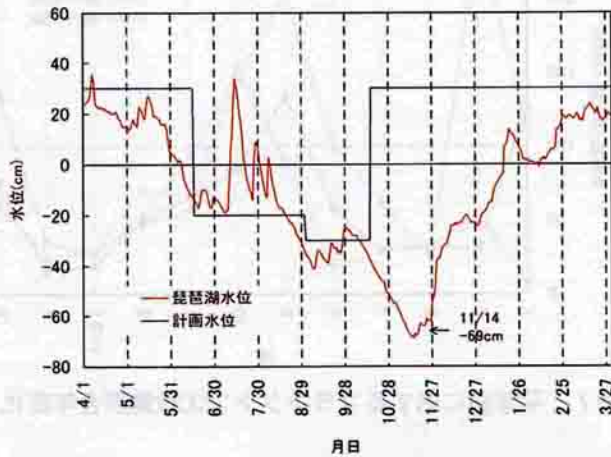


図2. 琵琶湖水位年変動

## 2. 琵琶湖の水象

図3に平成9年度平均透明度変化を示した。透明度は5月以外の全ての月で平年値を上回った。平成8年度でも6月以外は全ての月で平年値を上回っており、この傾向は2年続けて認められた。観測日の天候は必ずしも良かったわけではなく、ここ2年間で水質が良くなった傾向もない。透明度と関係のある懸濁物質量は、残念ながら測定していないが、プランクトン沈殿量が、昨年度に続いて今年度も全体的に少ない傾向にあったことが効いているのかもしれない。

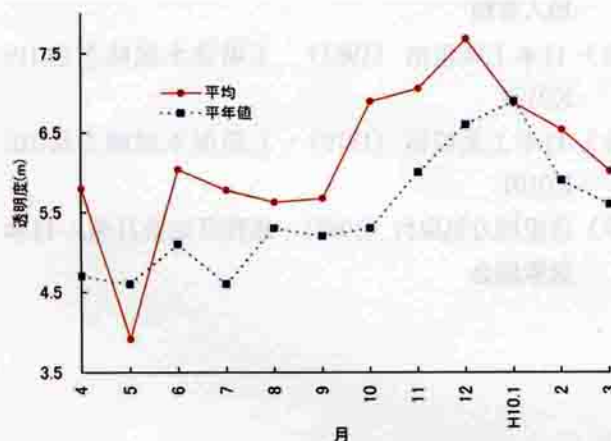


図3. 透明度年変化

0.5m層と30m層の湖水温年変化をそれぞれ図4、5に示した。0.5m層では、4、5月の春季と12～3月の冬季に平年値より高くなっていた。この傾向は、昨年度も同様であった。30m層では、10、11月を除き周年で平年値より高くなっていた。

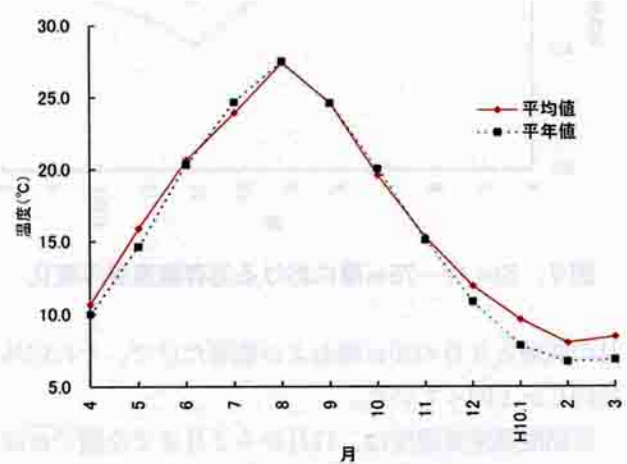


図4. 0.5m層湖水温年変化

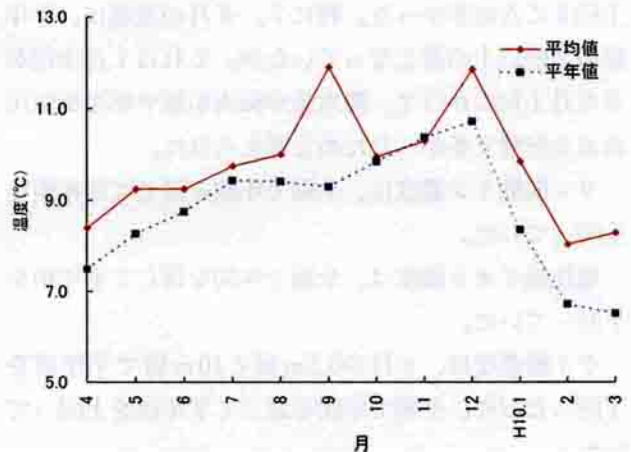


図5. 30m層湖水温年変化

## 3. 琵琶湖の水質

pHは、0.5mと10m層で同様の年変化を示した。すなわち、6月から11月までは平年値を下回り、4月と5月および12月から3月までは平年値を上回った。

Stn. IVの75m層における溶存酸素量年変化を図6に示した。8、9月以外は、平年値を下回ったものの、極端な低下は認められなかった。Stn. IVでは、例年10、11月頃に最低値が観測されるが、今年度の最低値も11月の4.22mg/lで、この時の酸素飽和度は36.4%であった。0.5m層および10m層の溶存酸素量は、年間を通じて平年値より低かった。

アンモニア態窒素濃度で、平年値を下回ったのは7

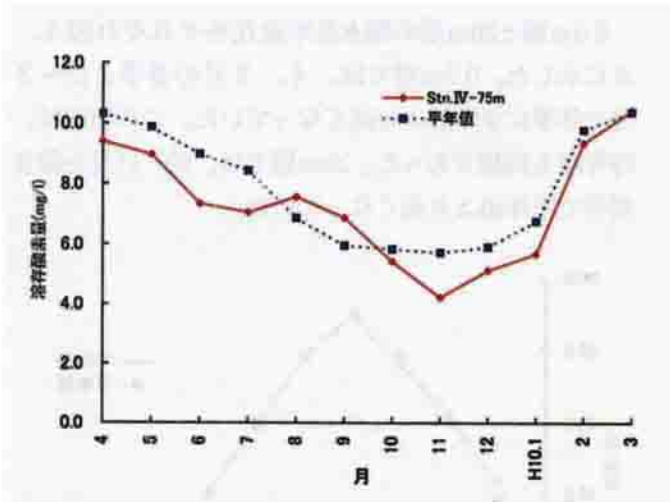


図6. Stn. IV-75m層における溶存酸素量年変化

月の底層と9月の30m層および底層だけで、それ以外は同じか上回っていた。

亜硝酸態窒素濃度は、11月から3月まで全層でほぼ平年値と同じであった。

硝酸態窒素濃度は、全層で見ても平年並かもしくは上回ることが多かった。特に7、8月の表層は、平年値の2倍以上の値となっていたが、これは7月中旬から8月上旬にかけて、降水量が梅雨前線や熱帯低気圧による影響が多かったためと考えられた。

リン酸態リン濃度は、全層で年間を通じて平年値を上回っていた。

塩化物イオン濃度は、全層で年間を通じて平年値を下回っていた。

ケイ酸濃度は、6月の0.5m層と10m層で平年値を下回った以外、全層で年間を通じて平年値を上回っていた。

クロロフィルaは、0.5m層で5月に $15.6 \mu\text{g}/\text{l}$ という高い値を示したが、他の月は $2.83\sim 4.70 \mu\text{g}/\text{l}$ という一般的な観測値であった。

プランクトン沈殿量(図7)は、全体的に平年値を下回ることが多く、特に平成9年6~8月と、11月~翌年2月の全層で平年値を下回っていた。ただし、5月と9月の0~10m層は平年値の200%を越えて大幅に上回った。

植物プランクトンは、*Cryptomonas* sp. と *Rhodomonas* sp. が年間を通じて観測され、また多くの観測月で優占種となっていた。4月、5月を除いて *Staurastrum dorsidentiferum* var. *ornatum* もほぼ年間を通じて観測された。赤潮プランクトンである *Uroglena americana* は、5月、6月にわずかに観

測されただけであった。5月には *Fragilaria crotonensis* が優占しており、同月のクロロフィルa量の高値はこの種の影響であると思われる。8月には *Sphaerocystis shroeteri* が優占していた。アオコの原因種である *Microcystis* 属の藍藻プランクトンは、8月から11月にかけて観測された。

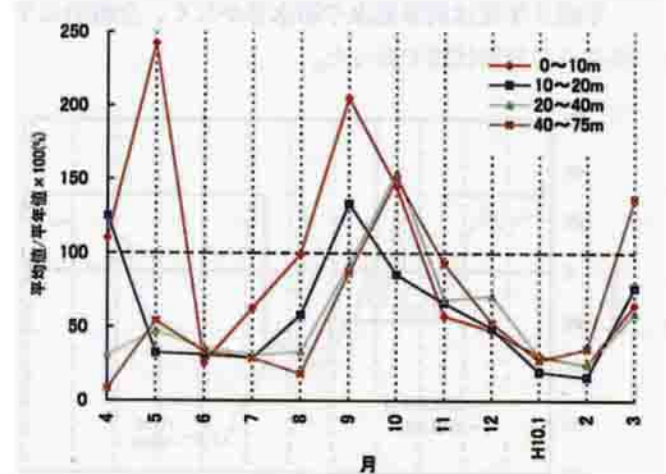


図7. 平年値に対するプランクトン沈殿量割合年変化

動物プランクトンは *Eodiaptomus japonicus* が4回の観測全てで観測された。なお、前種を除いて多く観測された種は、4月では *Polyarthra trigla*、7月では *Kellicottia longispina*、*Trichodina* sp.、10月では *Trichodina* sp.、1月では *Synchaeta oblonga* だった。

## 文 献

- 1) 厚生省環境衛生局水道環境部 (1978) : 上水試験方法, 日本水道協会
- 2) 三宅泰雄・北野 康 (1960) : 水質化学分析法1版, 地人書館
- 3) 日本工業規格 (1981) : 工場排水試験方法 JIS K0102
- 4) 日本工業規格 (1979) : 工場用水試験方法 JIS K0101
- 5) 彦根地方気象台 (1998) : 滋賀県気象月報, 日本気象協会

表1 気象および水象

観測月日	地点	時間	天候	雲量	風向	風速(m/s)	気温(°C)	水色	波浪	ウネリ	深度(m)
平成9年 4月14日	I	9:20	晴れ	0	NW	1.7	13.4	2.5G3/4	0	0	7.0
	II	9:32	晴れ	0	N	2.0	12.9	10G3/4	0	0	24.0
	III	9:50	晴れ	0	N	1.8	12.6	10BG2/2	0	0	48.0
	IV	10:18	晴れ	0	NW	1.7	13.2	10G3/4	0	0	79.0
	V	10:58	晴れ	0	ESE	1.0	13.4	5G4/4	0	0	14.0
5月14日	I	9:32	雨	10	—	0.0	17.8	2.5BG2/2	0	0	8.0
	II	9:54	雨	10	SE	1.1	17.8	7.5BG2/2	0	0	24.0
	III	10:10	雨	10	E	2.1	17.9	7.5BG3/2	0	0	48.0
	IV	10:40	雨	10	E	1.5	17.4	7.5BG2/2	0	0	79.0
	V	11:12	雨	10	SE	1.2	17.6	2.5BG2/2	0	0	9.0
6月16日	I	9:22	曇り	10	SSW	1.7	21.9	10G3/2	0	1	6.7
	II	9:43	曇り	10	NW	1.1	21.7	7.5BG2/2	0	1	22.5
	III	10:05	曇り	10	NE	2.2	22.0	7.5BG2/2	0	1	49.5
	IV	10:36	曇り	10	N	2.2	22.3	7.5BG2/2	1	1	80.5
	V	11:11	曇り	10	NE	2.5	22.0	10G2/2	0	1	12.0
7月14日	I	9:17	曇り	10	NNW	1.9	24.5	5G5/2	0	0	7.5
	II	9:33	曇り	10	N	2.0	24.5	2.5G3/4	0	0	24.0
	III	9:50	曇り	10	ENE	2.6	24.5	10BG3/4	0	0	48.0
	IV	10:19	曇り	10	NE	1.2	25.4	10G3/4	0	0	78.5
	V	10:51	曇り	10	NE	3.6	24.8	2.5BG2/2	0	0	11.0
8月18日	I	9:20	曇り	8	S	0.8	28.8	7.5G5/8	0	0	7.0
	II	9:30	曇り	8	N	4.0	27.6	7.5G3/4	0	0	23.0
	III	9:45	曇り	6	W	2.5	27.1	7.5G3/4	0	0	47.5
	IV	10:20	晴れ	4	S	1.5	27.4	7.5G3/4	0	0	78.0
	V	10:50	晴れ	3	W	0.2	26.9	5G4/4	0	0	13.0
9月17日	I	9:25	曇り	7	SSE	2.5	24.6	2.5G3/4	0	0	7.0
	II	9:45	曇り	5	S	5.4	26.0	2.5G4/6	1	3	22.0
	III	10:01	曇り	7	ESE	5.0	26.6	7.5G3/4	0	3	49.0
	IV	10:30	晴れ	6	SSE	5.6	26.6	2.5G4/4	1	3	78.0
	V	11:02	晴れ	6	S	5.6	26.2	7.5G7/6	0	1	13.0
10月16日	I	9:15	晴れ	1	NE	1.4	18.7	5G4/4	1	0	7.0
	II	9:28	晴れ	2	NE	2.3	17.8	2.5BG3/4	1	0	23.3
	III	9:43	晴れ	2	N	2.4	17.7	2.5G4/4	1	0	50.0
	IV	10:11	晴れ	2	NNE	2.4	17.9	7.5G3/2	1	0	78.3
	V	10:44	晴れ	2	ENE	2.4	18.3	7.5G3/2	1	0	12.6
11月19日	I	9:10	曇り	8	NW	1.1	10.4	2.5BG3/4	0	0	7.0
	II	9:25	曇り	6	WNW	0.8	11.2	2.5BG4/6	0	0	24.0
	III	9:40	晴れ	5	WNW	0.1	11.8	10BG2/2	0	0	50.0
	IV	10:06	晴れ	5	SSW	0.3	12.0	7.5BG2/2	0	0	78.0
	V	10:40	曇り	8	ESE	2.6	12.5	10BG2/2	0	0	15.0
12月16日	I	9:18	晴れ	3	W	1.3	10.6	5G3/4	0	0	7.0
	II	9:33	晴れ	3	NW	2.1	11.2	10G3/4	0	0	24.0
	III	9:47	晴れ	4	WNW	1.2	11.6	2.5BG3/4	0	0	48.0
	IV	10:12	晴れ	5	E	0.6	11.2	2.5BG2/2	0	0	78.0
	V	10:42	曇り	7	S	1.0	11.4	10BG2/2	0	0	11.0
平成10年 1月12日	I	9:22	雨	10	NNW	3.2	6.8	5G3/4	3	4	7.5
	II	9:37	雨	10	ENE	2.0	5.8	5G3/5	4	4	23.5
	III	9:54	雨	10	NNW	2.8	5.7	10BG2/2	3	3	50.0
	IV	10:23	雨	10	NE	4.8	5.8	10BG2/2	3	3	78.0
	V	10:56	雨	10	NE	1.3	5.8	10BG2/2	1	0	14.0
2月16日	I	9:32	晴れ	1	W	0.9	4.5	2.5G3/4	0	0	7.3
	II	9:45	晴れ	1	N	3.6	6.8	5G3/4	0	0	23.1
	III	10:03	晴れ	1	NW	3.3	6.2	7.5G3/4	1	0	50.0
	IV	10:33	晴れ	1	N	2.4	7.0	2.5BG2/2	2	1	78.5
	V	11:07	晴れ	1	N	3.0	7.3	5G3/4	0	0	13.0
3月19日	I	9:16	晴れ	2	N	0.8	9.2	7.5G5/6	0	0	7.0
	II	9:30	晴れ	2	ESE	2.2	7.7	2.5G3/4	1	0	23.0
	III	9:46	晴れ	3	E	3.0	8.0	2.5G4/4	1	0	47.0
	IV	10:20	晴れ	5	N	1.5	8.5	7.5G3/4	1	1	78.0
	V	10:55	晴れ	7	E	0.2	10.0	2.5G4/4	0	0	9.0

表2-1 湖 水 温 (°C)

月日	水深 (m)	地 点					平均	平年値	月日	水深 (m)	地 点					平均	平年値	
		I	II	III	IV	V					I	II	III	IV	V			
平成 9年 4月 14日	0.5	11.8	10.9	10.3	10.0	10.5	10.7	10.0	平成 9年 7月 14日	0.5	24.1	23.8	23.9	23.9	24.0	23.9	24.7	
	2	9.0	10.8	10.2	9.9	9.8	9.9	8.8		2	23.7	23.2	23.7	23.6	23.9	23.6	24.1	
	5	8.2	10.0	10.0	9.6	9.5	9.5	8.8		5	23.2	23.1	23.7	23.6	23.9	23.5	23.6	
	10		9.3	9.8	9.0	9.3	9.4	8.3		10		21.1	20.0	20.7		20.6	20.2	
	15		9.0	9.2	8.8		9.0	7.8		15		18.6	17.9	18.2		18.2	15.7	
	20		8.8	9.0	8.7		8.8	7.8		20		12.2	12.8	13.3		12.8	12.5	
	25			8.6	8.5		8.6	7.5		25			10.4	10.1		10.3	10.5	
	30			8.4	8.4		8.4	7.5		30			10.0	9.5		9.8	9.4	
	35			8.2	8.3		8.3	7.2		35				9.4	9.1		9.3	8.6
	40			8.1	7.9		8.0	7.2		40				8.7	8.9		8.8	8.2
	45			8.1	7.8		8.0	6.9		45				8.4	8.6		8.5	7.9
	50				7.7		7.7	7.1		50					8.4		8.4	7.6
	55				7.7		7.7	6.8		55					8.2		8.2	7.3
	60				7.6		7.6	6.8		60					8.0		8.0	7.3
	65				7.4		7.4	6.7		65					7.9		7.9	7.0
	70				7.3		7.3	6.7		70					7.8		7.8	6.9
75				7.1		7.1	6.6	75					7.6		7.6	6.9		
底層 (底層水深m)	9.4 (6.0)	8.6 (23.0)	8.1 (47.0)	7.1 (77.0)	9.2 (13.0)			底層 (底層水深m)	22.2 (7.0)	10.4 (22.0)	8.3 (47.0)	7.6 (77.0)	20.4 (10.0)					
5月 14日	0.5	15.9	16.3	15.6	15.7	16.1	15.9	14.6	8月 18日	0.5	27.6	27.4	27.3	27.4	27.5	27.4	27.5	
	2	15.2	14.7	14.0	15.6	16.1	15.1	14.2		2	27.5	27.2	27.0	27.3	27.4	27.3	27.2	
	5	12.9	13.7	13.0	15.3	16.0	14.2	13.1		5	26.8	27.2	26.9	27.1	27.3	27.1	26.8	
	10		11.7	12.2	13.0		12.3	12.0		10		23.3	22.4	24.6	25.7	24.0	23.2	
	15		10.9	10.6	11.9		11.1	10.8		15		17.2	16.6	18.9		17.6	16.6	
	20		10.0	9.9	10.7		10.2	9.9		20		13.5	13.3	13.7		13.5	12.8	
	25			9.3	9.8		9.6	8.7		25			11.3	10.9		11.1	10.4	
	30			9.1	9.4		9.3	8.3		30			10.3	9.7		10.0	9.4	
	35			8.8	9.0		8.9	7.8		35			9.8	9.1		9.5	8.4	
	40			8.5	8.4		8.5	7.7		40			9.0	8.8		8.9	8.2	
	45			8.4	8.1		8.3	7.3		45			8.7	8.6		8.7	7.7	
	50				7.9		7.9	7.3		50				8.4		8.4	7.7	
	55				7.8		7.8	7.0		55				8.3		8.3	7.2	
	60				7.7		7.7	7.1		60				8.0		8.0	7.3	
	65				7.6		7.6	6.9		65				7.9		7.9	7.0	
	70				7.5		7.5	6.8		70				7.8		7.8	7.1	
75				7.4		7.4	6.7	75				7.7		7.7	6.8			
底層 (底層水深m)	12.3 (7.0)	10.0 (23.5)	8.4 (52.5)	7.4 (78.5)	13.7 (9.0)			底層 (底層水深m)	26.8 (6.0)	12.7 (22.0)	8.7 (46.0)	7.7 (77.0)	24.1 (12.0)					
6月 16日	0.5	21.9	20.5	20.5	20.4	20.1	20.7	20.3	9月 17日	0.5	24.5	24.9	24.8	24.6	24.4	24.6	24.6	
	2	20.8	20.2	20.1	20.2	19.9	20.2	19.9		2	24.5	24.8	24.8	24.6	24.2	24.6	24.4	
	5	19.7	20.0	19.6	19.8	18.9	19.6	18.7		5	24.4	24.8	24.7	24.6	24.1	24.5	24.3	
	10		17.6	15.1	15.6	17.7	16.5	16.6		10		24.1	24.6	24.3	23.8	24.2	24.4	
	15		12.2	11.4	12.2		11.9	13.5		15		23.7	24.5	18.5		22.2	18.7	
	20		10.9	10.4	10.4		10.6	11.1		20		14.8	18.5	16.0		16.4	13.6	
	25			9.4	9.8		9.6	9.6		25			14.7	13.4		14.1	10.8	
	30			9.1	9.4		9.3	8.8		30			11.7	12.1		11.9	9.3	
	35			8.8	9.0		8.9	8.0		35			10.1	10.3		10.2	8.6	
	40			8.6	8.6		8.6	7.8		40			9.7	9.3		9.5	8.1	
	45			8.5	8.4		8.5	7.5		45			9.0	9.0		9.0	7.8	
	50				8.1		8.1	7.4		50				8.6		8.6	7.6	
	55				8.0		8.0	7.1		55				8.3		8.3	7.0	
	60				7.8		7.8	7.1		60				8.1		8.1	7.2	
	65				7.8		7.8	6.9		65				8.0		8.0	7.0	
	70				7.7		7.7	6.9		70				8.0		8.0	7.1	
75				7.5		7.5	6.8	75				7.8		7.8	6.9			
底層 (底層水深m)	19.4 (6.0)	10.7 (21.0)	8.4 (48.0)	7.5 (76.0)	17.3 (11.0)			底層 (底層水深m)	21.6 (6.0)	14.2 (21.0)	9.0 (47.0)	7.7 (76.0)	23.5 (12.0)					

表2-2 湖水温(°C)

月日	水深 (m)	地 点					平均	平年値	月日	水深 (m)	地 点					平均	平年値
		I	II	III	IV	V					I	II	III	IV	V		
平成 9年 10月 16日	0.5	19.1	19.7	19.6	19.8	19.9	19.6	20.0	平成 10年 1月 13日	0.5	9.2	9.6	9.9	9.8	9.8	9.7	7.8
	2	19.1	19.7	19.5	19.8	19.8	19.6	20.5		2	9.2	9.6	9.9	9.8	9.8	9.7	7.4
	5	18.9	19.7	19.5	19.7	19.8	19.5	19.8		5	8.8	9.6	9.9	9.8	9.8	9.6	7.8
	10		19.7	19.5	19.7	19.7	19.7	19.7		10		9.6	9.9	9.8	9.8	9.8	8.0
	15		19.7	19.5	19.7		19.6	19.4		15		9.4	9.9	9.8		9.7	7.9
	20		19.6	14.0	17.9		17.2	15.9		20		9.3	9.9	9.8		9.7	7.9
	25			11.3	11.4		11.4	11.7		25			9.9	9.8		9.9	7.9
	30			9.8	10.1		10.0	9.8		30			9.9	9.8		9.9	8.4
	35			9.3	9.4		9.4	8.6		35			9.9	9.8		9.9	7.9
	40			9.0	8.9		9.0	8.1		40			9.6	9.8		9.7	8.0
	45			8.7	8.6		8.7	7.8		45			9.5	9.6		9.6	7.7
	50				8.5		8.5	7.7		50				8.6		8.6	8.0
	55				8.3		8.3	7.3		55				8.3		8.3	7.9
	60				8.2		8.2	7.3		60				8.2		8.2	7.9
	65				8.1		8.1	7.1		65				8.1		8.1	7.7
	70				7.9		7.9	7.1		70				8.0		8.0	7.5
	75				7.8		7.8	6.9		75				7.8		7.8	7.3
底層 (底層水深m)	18.9 (5.0)	17.1 (22.0)	8.7 (47.0)	7.8 (76.0)	19.7 (11.0)			底層 (底層水深m)	8.9 (6.0)	9.2 (22.0)	9.4 (48.0)	7.9 (76.0)	9.7 (13.0)				
11月 19日	0.5	14.4	15.6	15.5	15.5	15.5	15.3	15.1	2月 16日	0.5	7.8	7.9	8.1	8.2	8.3	8.1	6.7
	2	14.5	15.6	15.5	15.5	15.5	15.3	15.0		2	7.8	7.9	8.1	8.2	8.3	8.1	6.4
	5	14.3	15.6	15.5	15.5	15.5	15.3	15.1		5	7.8	7.9	8.1	8.2	8.3	8.1	6.6
	10		15.6	15.5	15.5	15.5	15.5	15.2		10		7.9	8.1	8.1	8.2	8.1	6.7
	15		15.6	15.4	15.5		15.5	15.1		15		7.8	8.0	8.1		8.0	6.7
	20		15.6	15.4	15.5		15.5	14.8		20		7.8	8.0	8.1		8.0	6.6
	25			11.1	13.6		12.4	12.8		25			8.0	8.1		8.1	6.7
	30			10.0	10.6		10.3	10.4		30			8.0	8.1		8.1	6.7
	35			9.1	9.6		9.4	8.9		35			8.0	8.1		8.1	6.7
	40			9.0	9.2		9.1	8.4		40			8.0	8.1		8.1	6.7
	45			8.5	8.7		8.6	8.1		45			8.0	8.1		8.1	6.8
	50				8.4		8.4	7.7		50				8.1		8.1	6.8
	55				8.2		8.2	7.4		55				8.1		8.1	6.8
	60				8.0		8.0	7.4		60				8.1		8.1	6.8
	65				7.9		7.9	7.1		65				8.1		8.1	6.7
	70				7.7		7.7	7.1		70				8.1		8.1	6.7
	75				7.6		7.6	6.9		75				8.1		8.1	6.7
底層 (底層水深m)	14.3 (6.0)	15.6 (21.0)	8.5 (46.0)	7.6 (76.0)	15.4 (13.0)			底層 (底層水深m)	7.8 (6.0)	7.7 (21.0)	8.0 (45.0)	8.0 (76.0)	8.2 (12.0)				
12月 16日	0.5	11.5	11.9	12.0	12.2	12.2	12.0	10.9	3月 19日	0.5	8.6	8.3	8.6	8.4	8.4	8.5	6.9
	2	11.5	12.0	12.0	12.2	12.1	12.0	10.4		2	8.5	8.3	8.5	8.4	8.4	8.4	6.6
	5	11.1	11.9	12.0	12.2	12.1	11.9	10.6		5	8.3	8.2	8.4	8.3	8.4	8.3	6.7
	10		11.9	12.0	12.2	12.1	12.1	11.0		10		8.2	8.4	8.3		8.3	6.6
	15		11.8	12.0	12.2		12.0	11.0		15		8.2	8.3	8.3		8.3	6.6
	20		11.5	12.0	12.2		11.9	10.9		20		8.2	8.3	8.3		8.3	6.5
	25			12.0	12.2		12.1	10.9		25			8.3	8.3		8.3	6.5
	30			11.5	12.2		11.9	10.7		30			8.3	8.3		8.3	6.2
	35			11.0	12.2		11.6	10.0		35			8.3	8.3		8.3	6.5
	40			10.0	9.5		9.8	9.4		40			8.3	8.3		8.3	6.3
	45			9.0	9.0		9.0	8.5		45			8.2	8.3		8.3	6.5
	50				8.5		8.5	8.0		50				8.3		8.3	6.4
	55				8.4		8.4	7.6		55				8.3		8.3	6.5
	60				8.2		8.2	7.0		60				8.3		8.3	6.4
	65				8.1		8.1	7.2		65				8.3		8.3	6.5
	70				7.8		7.8	7.2		70				8.3		8.3	6.4
	75				7.7		7.7	7.0		75				8.2		8.2	6.5
底層 (底層水深m)	11.0 (6.0)	11.5 (22.0)	9.0 (46.0)	7.7 (76.0)	12.1 (10.0)			底層 (底層水深m)	8.3 (6.0)	7.9 (22.0)	8.2 (45.0)	8.2 (76.0)	8.2 (8.0)				

表3 透 明 度 (m)

月日	地 点					平均	平年値	月日	地 点					平均	平年値
	I	II	III	IV	V				I	II	III	IV	V		
H9.4.14	3.4	4.4	8.2	6.8	6.2	5.8	4.7	H9.10.16	4.7	8.3	8.1	7.8	5.6	6.9	5.3
5.14	2.8	4.8	4.8	4.4	2.8	3.9	4.6	11.19	3.8	6.9	8.2	8.7	7.7	7.1	6.0
6.16	3.8	7.1	6.3	7.7	5.3	6.0	5.1	12.16	6.2	7.6	7.6	9.1	7.9	7.7	6.6
7.14	3.2	4.9	7.1	7.0	6.7	5.8	4.6	H10.1.12	4.8	6.4	8.0	7.8	7.4	6.9	6.9
8.18	3.3	6.5	6.1	6.3	6.0	5.6	5.3	2.16	3.6	6.7	7.6	9.5	5.3	6.5	5.9
9.17	5.6	5.8	6.6	6.7	3.7	5.7	5.2	3.18	2.8	6.7	6.1	8.5	6.0	6.0	5.6

表4 pH

月日	水深 (m)	地 点					平均	平年値	月日	水深 (m)	地 点					平均	平年値
		I	II	III	IV	V					I	II	III	IV	V		
H.9 4.14	0.5	7.97	7.91	7.83	7.83	7.86	7.88	7.48	H.9 10.16	0.5	7.32	7.54	7.52	7.65	7.76	7.56	7.88
	10		7.87	7.84	7.82		7.84	7.53		10		7.54	7.52	7.55		7.54	7.77
	20			7.81	7.79		7.80	7.44		20			7.18	7.21		7.20	7.25
	30			7.82	7.79		7.81	7.40		30			7.22	7.23		7.23	7.09
	底層	7.82	7.89	7.85	7.76	7.84	7.83	7.29		底層	6.95	7.21	7.24	7.15	7.73	7.26	6.90
5.14	0.5	8.15	8.21	8.24	8.28	8.22	8.22	7.95	11.19	0.5	7.19	7.44	7.55	7.62	7.63	7.49	7.63
	10		7.92	7.99	8.01		7.97	7.74		10		7.37	7.52	7.55		7.48	7.66
	20			7.83	7.95		7.89	7.50		20			7.41	7.45		7.43	7.55
	30			7.86	7.94		7.90	7.43		30			7.18	7.20		7.19	7.12
	底層	8.11	7.98	7.92	7.97	8.38	8.07	7.32		底層	6.89	7.30	7.21	7.15	7.65	7.24	7.07
6.16	0.5	7.97	7.91	7.85	7.88	7.98	7.92	8.15	12.16	0.5	7.64	7.69	7.70	7.67	7.70	7.68	7.50
	10		7.74	7.65	7.55		7.65	7.76		10		7.68	7.68	7.65		7.67	7.46
	20			7.57	7.59		7.58	7.32		20			7.64	7.61		7.63	7.44
	30			7.60	7.61		7.61	7.31		30			7.53	7.56		7.55	7.36
	底層	7.97	7.73	7.68	7.85	7.83	7.81	7.27		底層	7.56	7.67	7.37	7.27	7.27	7.43	6.95
7.14	0.5	7.18	7.55	7.77	7.78	7.86	7.63	8.27	H.10 1.13	0.5	7.62	7.61	7.57	7.54	7.56	7.58	7.38
	10		7.24	7.45	7.58		7.42	7.65		10		7.64	7.56	7.51		7.57	7.33
	20			7.40	7.46		7.43	7.18		20			7.57	7.50		7.54	7.33
	30			7.33	7.42		7.38	7.21		30			7.55	7.45		7.50	7.30
	底層	6.77	7.08	7.32	7.39	7.62	7.24	7.08		底層	7.56	7.61	7.53	7.25	7.54	7.50	7.00
8.18	0.5	8.26	8.30	8.21	8.44	8.61	8.36	8.38	2.16	0.5	7.11	7.29	7.43	7.42	7.48	7.35	7.34
	10		7.77	7.60	7.77		7.71	7.85		10		7.25	7.41	7.42		7.36	7.37
	20			7.47	7.46		7.47	7.11		20			7.38	7.41		7.40	7.19
	30			7.54	7.51		7.53	7.17		30			7.36	7.40		7.38	7.33
	底層	7.60	7.50	7.65	7.52	8.07	7.67	7.04		底層	6.95	7.21	7.33	7.38	7.46	7.27	7.30
9.17	0.5	7.34	7.76	7.84	7.99	7.96	7.78	8.13	3.19	0.5	7.87	7.72	7.81	7.75	7.76	7.78	7.55
	10		7.58	7.33	7.68		7.53	7.88		10		7.73	7.81	7.74		7.76	7.53
	20			7.32	7.31		7.32	7.17		20			7.76	7.73		7.75	7.52
	30			7.28	7.31		7.30	7.23		30			7.73	7.76		7.75	7.51
	底層	7.00	7.11	7.33	7.24	7.91	7.32	7.05		底層	7.73	7.72	7.71	7.80	7.77	7.75	7.50

\* 底層の平年値は、地点IVの値。



表5 溶存酸素量 (mg/l)

月日	水深 (m)	地 点					平均	平年値	月日	水深 (m)	地 点					平均	平年値
		I	II	III	IV	V					I	II	III	IV	V		
H.9 4.14	0.5	10.74	10.81	10.20	10.65	10.56	10.59	11.58	H.9 10.16	0.5	9.00	8.81	8.48	9.36	8.68	8.87	9.04
	10		10.65	10.43	10.55		10.54	11.55		10		8.86	8.27	8.64		8.59	8.87
	20			10.52	9.94		10.23	11.48		20			6.72	6.24		6.48	7.52
	30			10.40	10.06		10.23	11.25		30			7.77	8.57		8.17	8.02
	底層	10.51	10.43	9.87	9.41	10.95	10.23	10.31		底層	8.37	7.26	8.09	5.43	8.26	7.48	5.83
5.14	0.5	9.59	9.95	10.35	10.95	10.04	10.18	10.67	11.19	0.5	9.87	9.29	9.29	9.34	9.14	9.39	9.41
	10		9.67	10.97	10.79		10.48	10.96		10		9.37	9.07	9.35		9.26	9.42
	20			9.58	10.19		9.89	10.71		20			9.00	9.20		9.10	9.38
	30			9.37	10.18		9.78	10.62		30			7.66	7.67		7.67	7.66
	底層	9.24	9.39	9.04	8.97	10.58	9.44	9.87		底層	9.41	9.35	7.33	4.22	9.01	7.86	5.71
6.16	0.5	8.50	8.36	8.36	8.21	8.13	8.31	9.80	12.16	0.5	10.30	9.49	10.16	9.44	9.41	9.76	10.03
	10		7.36	8.30	8.21		7.96	9.66		10		9.35	9.29	8.62		9.09	9.87
	20			8.59	7.82		8.21	9.22		20			9.28	9.22		9.25	9.82
	30			8.01	8.30		8.16	9.86		30			9.36	8.96		9.16	9.59
	底層	8.45	7.31	7.79	7.34	7.91	7.76	8.97		底層	9.69	9.91	7.04	5.13	9.67	8.29	5.90
7.14	0.5	7.84	8.03	7.97	7.92	8.07	7.97	8.96	H.10 1.12	0.5	10.47	10.53	10.11	10.09	10.34	10.31	10.23
	10		6.91	7.27	7.38		7.19	8.32		10		10.07	10.31	10.06		10.15	10.07
	20			7.49	7.69		7.59	8.70		20			10.05	9.76		9.91	10.03
	30			8.07	8.40		8.24	9.50		30			10.10	9.45		9.78	10.03
	底層	6.28	6.82	8.21	7.06	7.27	7.13	8.43		底層	10.45	10.75	10.53	5.68	10.39	9.56	6.76
8.18	0.5	8.06	10.07	8.09	7.73	7.86	8.36	8.47	2.18	0.5	11.22	10.72	10.32	9.75	10.40	10.48	11.01
	10		8.52	7.81	7.34		7.89	8.13		10		10.60	11.09	10.30		10.66	10.83
	20			7.77	7.77		7.77	7.65		20			11.05	10.03		10.54	10.63
	30			8.09	8.94		8.52	8.86		30			10.97	9.55		10.26	10.61
	底層	8.59	8.67	8.26	7.57	7.41	8.10	6.87		底層	10.70	10.31	10.64	9.35	10.34	10.27	9.78
9.17	0.5	8.79	7.82	9.54	7.98	7.78	8.38	9.00	3.18	0.5	11.31	10.23	10.55	10.31	10.38	10.56	11.26
	10		8.17	7.52	9.08		8.26	8.81		10		10.57	10.51	10.34		10.47	11.06
	20			7.62	7.19		7.41	7.53		20			10.51	10.20		10.36	10.96
	30			9.79	7.46		8.63	8.02		30			10.40	10.01		10.21	10.87
	底層	7.47	6.57	9.27	6.88	8.86	7.81	5.95		底層	10.69	10.69	10.05	10.42	10.71	10.51	10.37

\* 底層の平年値は、地点IVの値。

表6 酸素飽和度 (%)

月日	水深 (m)	地 点					平均	平年値	月日	水深 (m)	地 点					平均	平年値
		I	II	III	IV	V					I	II	III	IV	V		
H.9 4.14	0.5	102.5	101.0	94.0	97.5	97.8	98.6	105.9	H.9 10.16	0.5	100.1	99.0	95.1	105.4	97.9	99.5	102.6
	10		95.9	95.0	94.3		95.1	103.1		10		99.6	92.6	97.1		96.4	100.4
	20			94.0	88.2		91.1	101.5		20			67.3	67.8		67.6	80.0
	30			91.6	88.6		90.1	98.7		30			70.8	78.6		74.7	74.3
	底層	94.8	92.3	86.3	80.2	98.3	90.4	91.3		底層	92.6	77.7	71.8	47.2	92.9	76.4	46.7
5.14	0.5	100.1	104.7	107.3	113.9	105.2	106.3	108.4	11.19	0.5	99.8	96.3	96.2	96.7	94.7	96.7	98.2
	10		92.1	105.7	105.8		101.2	106.7		10		97.2	93.9	96.8		96.0	97.6
	20			87.5	94.8		91.1	99.6		20			93.0	95.3		94.1	97.1
	30			83.9	91.9		87.9	95.5		30			70.1	71.2		70.7	71.6
	底層	89.2	86.0	79.5	77.0	77.0	81.8	87.3		底層	94.9	97.0	64.7	36.4	93.1	77.2	47.3
6.16	0.5	99.5	95.4	95.4	93.5	92.1	95.2	111.1	12.16	0.5	97.6	90.8	97.4	91.0	90.7	93.5	95.0
	10		79.5	85.2	85.2		83.3	101.8		10		89.5	89.1	83.0		87.2	93.9
	20			79.4	72.2		75.8	90.7		20			89.0	88.8		88.9	93.5
	30			71.8	74.9		73.3	88.8		30			88.7	88.4		88.5	91.1
	底層	94.5	68.0	68.6	63.2	85.0	75.9	79.2		底層	90.8	93.9	62.9	44.4	93.0	77.0	49.2
7.14	0.5	95.3	97.1	96.5	95.9	8.3	78.6	110.5	H.10 1.12	0.5	93.9	95.5	92.3	91.8	94.1	93.5	91.1
	10		79.7	82.2	84.5		82.2	93.1		10		91.3	94.2	91.6		92.4	90.0
	20			73.2	75.9		74.5	82.1		20			91.7	88.9		90.3	89.8
	30			73.9	76.0		74.9	85.3		30			92.2	86.0		89.1	89.8
	底層	73.9	63.0	72.1	61.0	82.8	70.6	70.4		底層	93.1	96.5	95.0	49.4	94.1	85.6	54.0
8.18	0.5	103.5	128.8	103.3	98.9	100.6	107.0	108.2	2.16	0.5	97.4	93.2	90.2	85.5	91.4	91.5	94.8
	10		102.2	92.2	89.8		94.7	98.2		10		92.2	97.0	90.0		93.0	93.3
	20			76.7	77.4		77.1	75.0		20		96.3	87.7			92.0	91.9
	30			74.6	81.3		77.9	82.3		30		95.6	83.5			89.5	91.6
	底層	108.9	84.4	73.3	65.5	90.0	84.4	59.8		底層	92.9	89.2	92.8	81.5	90.6	89.4	86.9
9.17	0.5	107.5	96.2	117.2	97.7	95.0	102.7	102.6	3.19	0.5	100.1	89.9	93.3	90.8	91.4	93.1	11.3
	10		99.3	92.1	110.7		100.7	100.4		10		92.6	92.5	90.8		92.0	11.1
	20			83.7	75.2		79.5	80.0		20			92.4	89.8		91.1	11.0
	30			93.2	71.7		82.4	74.3		30			91.4	87.9		89.7	10.9
	底層	87.0	66.2	82.9	59.6	106.5	80.4	46.7		底層	93.9	93.0	88.1	91.3	93.9	92.0	10.4

\* 底層の平年値は、地点IVの値。

表7 COD (mg/ℓ)

月日	水深 (m)	地 点					平均	月日	水深 (m)	地 点					平均
		I	II	III	IV	V				I	II	III	IV	V	
4.14	0.5	2.41	1.85	1.67	1.69	1.87	1.90	10.16	0.5	2.72	2.42	2.30	2.40	2.38	2.44
	30				1.58		1.58		30				1.53		1.53
	底層				1.57		1.57		底層				1.88		1.88
5.14	0.5	3.54	2.20	2.23	2.40	2.20	2.51	11.19	0.5	2.77	2.29	2.18	2.28	2.94	2.49
	30				1.68		1.68		30				1.64		1.64
	底層				1.55		1.55		底層				3.19		3.19
6.16	0.5	2.28	1.71	1.78	1.77	1.95	1.90	12.16	0.5	2.53	2.28	2.15	2.19	2.26	2.28
	30				1.17		1.17		30				2.24		2.24
	底層				1.21		1.21		底層				2.08		2.08
7.14	0.5	2.36	2.05	1.95	1.95	2.05	2.07	H.10 1.12	0.5	2.01	1.78	1.83	1.53	1.87	1.80
	30				1.60		1.60		30				1.87		1.87
	底層				1.58		1.58		底層				1.58		1.58
8.18	0.5	2.96	2.75	2.73	2.71	2.71	2.77	2.16	0.5	2.29	1.91	1.92	1.89	1.97	2.00
	30				1.76		1.76		30				1.84		1.84
	底層				2.10		2.10		底層				1.89		1.89
9.17	0.5	2.89	2.81	2.63	2.47	2.75	2.71	3.19	0.5	2.30	2.11	2.17	2.07	2.04	2.14
	30				1.66		1.66		30				2.23		2.23
	底層				1.96		1.96		底層				2.00		2.00

表8 NH<sub>4</sub>-N (mg/ℓ)

月日	水深 (m)	地 点					平均	平年値	月日	水深 (m)	地 点					平均	平年値
		I	II	III	IV	V					I	II	III	IV	V		
H.9 4.14	0.5	0.02	0.02	0.02	0.02	0.02	0.02	0.01	10.16	0.5	0.01	0.02	0.01	0.01	0.02	0.01	0.01
	10		0.02	0.02	0.01		0.02	0.01		10		0.02	0.01	0.01		0.01	0.01
	20			0.01	0.02		0.02	0.01		20			0.01	0.01		0.01	0.01
	30			0.01	0.02		0.02	0.01		30			0.01	0.01		0.01	0.01
	底層	0.02	0.01	0.02	0.01	0.01	0.01	0.01		底層	0.02	0.02	0.01	0.01	0.02	0.02	0.01
5.14	0.5	0.01	0.01	0.01	0.02	0.03	0.02	0.01	11.19	0.5	0.01	0.02	0.02	0.02	0.02	0.02	0.01
	10		0.02	0.02	0.01		0.02	0.01		10		0.02	0.02	0.02		0.02	0.01
	20			0.02	0.02		0.02	0.02		20			0.01	0.02		0.02	0.01
	30			0.01	0.01		0.01	0.01		30			0.02	0.01		0.02	0.01
	底層	0.02	0.01	0.01	0.01	0.02	0.01	0.01		底層	0.03	0.02	0.01	0.01	0.02	0.02	0.01
6.16	0.5	0.02	0.02	0.02	0.02	0.02	0.02	0.01	12.16	0.5	0.03	0.02	0.03	0.02	0.02	0.03	0.01
	10		0.03	0.03	0.02		0.03	0.02		10		0.02	0.03	0.02		0.03	0.01
	20			0.02	0.03		0.02	0.01		20			0.03	0.03		0.03	0.01
	30			0.02	0.02		0.02	0.01		30			0.03	0.03		0.03	0.01
	底層	0.02	0.03	0.03	0.02	0.05	0.03	0.01		底層	0.04	0.03	0.02	0.02	0.02	0.03	0.01
7.14	0.5	0.02	0.01	<0.01	<0.01	0.01	0.01	0.01	H.10 1.12	0.5	0.01	0.01	0.01	0.01	0.01	0.01	0.01
	10		0.07	0.04	0.03		0.04	0.03		10		0.01	0.02	0.01		0.01	0.01
	20			0.01	0.02		0.02	0.01		20			0.01	0.01		0.01	0.01
	30			0.01	0.01		0.01	<0.01		30			0.02	0.01		0.02	0.06
	底層	0.07	0.03	0.01	<0.01	0.04	0.03	0.01		底層	0.02	0.01	0.09	0.01	0.02	0.03	<0.01
8.18	0.5	0.02	0.02	0.02	0.02	0.02	0.02	0.01	2.16	0.5	0.02	0.02	0.02	0.02	0.02	0.02	0.01
	10		0.03	0.04	0.04		0.04	0.02		10		0.02	0.02	0.02		0.02	0.01
	20			0.02	0.02		0.02	0.01		20			0.03	0.03		0.03	0.01
	30			0.01	0.01		0.01	0.01		30			0.05	0.04		0.05	0.01
	底層	0.03	0.02	0.03	0.03	0.05	0.03	0.01		底層	0.03	0.02	0.02	0.02	0.02	0.02	0.01
9.17	0.5	0.01	0.01	0.01	0.01	0.01	0.01	0.01	3.19	0.5	0.03	0.02	0.03	0.03	0.03	0.03	0.01
	10		0.01	0.01	0.01		0.01	0.01		10		0.04	0.03	0.03		0.03	0.01
	20			0.01	0.01		0.01	0.01		20			0.03	0.04		0.04	0.01
	30			<0.01	<0.01		<0.01	0.01		30			0.03	0.04		0.04	0.01
	底層	0.06	0.01	<0.01	<0.01	0.01	0.01	0.01		底層	0.03	0.03	0.03	0.03	0.03	0.03	0.01

\*底層の平年値は、地点IVの値。

表9 NO<sub>2</sub>-N (mg/ℓ)

月日	水深 (m)	地 点					平均	平均値	月日	水深 (m)	地 点					平均	平均値
		I	II	III	IV	V					I	II	III	IV	V		
H.9 4.14	0.5	0.010	0.010	0.010	0.011	0.011	0.010	0.006	H.9 10.16	0.5	0.002	0.002	0.003	0.002	0.002	0.002	0.002
	10		0.011	0.010	0.011		0.011	0.006		10		0.002	0.001	0.002		0.002	0.001
	20			0.013	0.011		0.012	0.006		20			0.001	0.000		<0.001	0.001
	30			0.013	0.011		0.012	0.005		30			<0.001	<0.001		<0.001	0.001
	底層	0.010	0.011	0.015	<0.001	0.011	0.010	0.003		底層	0.003	0.001	0.001	<0.001	0.002	0.001	0.001
5.14	0.5	0.007	0.007	0.007	0.006	0.005	0.007	0.005	11.19	0.5	0.002	0.001	0.001	0.001	0.001	0.001	0.001
	10		0.004	0.006	0.006		0.005	0.004		10		0.001	0.001	0.001		0.001	0.001
	20			0.001	0.004		0.003	0.003		20			0.001	0.001		0.001	0.001
	30			0.001	0.002		0.002	0.002		30			<0.001	<0.001		<0.001	0.001
	底層	0.005	0.016	0.001	0.001	0.006	0.006	<0.001		底層	0.038	0.001	<0.001	<0.001	0.001	0.008	<0.001
6.16	0.5	0.007	0.004	0.001	0.001	0.001	0.002	0.005	12.16	0.5	0.002	0.001	0.001	0.001	0.001	0.001	0.001
	10		0.004	<0.001	<0.001		0.001	0.004		10		0.001	0.001	0.001		0.001	0.001
	20			0.001	0.001		0.001	0.001		20			0.001	0.001		0.001	0.001
	30			<0.001	0.001		<0.001	<0.001		30			0.001	0.001		0.001	0.001
	底層	0.005	0.002	0.001	<0.001	0.001	0.002	0.001		底層	0.002	0.002	<0.001	0.001	0.001	0.001	<0.001
7.14	0.5	0.007	0.004	0.004	0.004	0.004	0.005	0.004	H.10 1.12	0.5	0.002	0.002	0.001	0.001	0.001	0.001	0.001
	10		0.005	0.004	0.004		0.004	0.004		10		0.002	0.001	0.001		0.001	0.001
	20			0.003	0.004		0.003	0.001		20			0.001	0.001		0.001	0.001
	30			0.001	0.001		0.001	0.001		30			0.001	0.001		0.001	0.001
	底層	0.007	0.002	0.001	0.001	0.005	0.003	0.001		底層	0.004	0.002	0.002	0.001	0.001	0.002	<0.001
8.18	0.5	0.003	0.003	0.003	0.003	0.002	0.003	0.002	2.18	0.5	0.004	0.002	0.002	0.002	0.002	0.002	0.002
	10		0.005	0.006	0.004		0.005	0.003		10		0.002	0.002	0.002		0.002	0.002
	20			0.001	0.001		0.001	<0.001		20			0.002	0.002		0.002	0.002
	30			<0.001	0.001		<0.001	<0.001		30			0.002	0.002		0.002	0.002
	底層	0.005	0.002	0.002	0.002	0.004	0.003	0.001		底層	0.002	0.002	0.002	0.002	0.002	0.002	0.002
9.17	0.5	0.003	0.002	0.002	0.002	0.002	0.002	0.001	3.18	0.5	0.004	0.005	0.004	0.005	0.005	0.005	0.004
	10		0.002	0.002	0.002		0.002	0.001		10		0.004	0.004	0.005		0.004	0.004
	20			0.001	0.001		0.001	0.001		20			0.004	0.005		0.005	0.004
	30			0.001	0.001		0.001	0.001		30			0.004	0.005		0.005	0.004
	底層	0.015	0.001	0.001	0.001	0.002	0.004	0.001		底層	0.005	0.005	0.048	0.005	0.004	0.013	0.004

\* 底層の平年値は、地点IVの値。

表10 NO<sub>3</sub>-N(mg/ℓ)

月日	水深 (m)	地 点					平均	平均値	月日	水深 (m)	地 点					平均	平均値
		I	II	III	IV	V					I	II	III	IV	V		
H.9 4.14	0.5		0.22	0.20	0.21	0.20	0.21	0.19	H.9 10.16	0.5	0.05	0.07	0.06	0.07	0.06	0.06	0.07
	10	0.23	0.21	0.22	0.20		0.21	0.18		10		0.06	0.06	0.06		0.06	0.08
	20			0.22	0.20		0.21	0.18		20			0.22	0.20		0.21	0.19
	30			0.22	0.21		0.21	0.19		30			0.23	0.27		0.25	0.26
	底層	0.19	0.22	0.22	0.22	0.19	0.21	0.20		底層	0.09	0.12	0.24	0.29	0.05	0.16	0.28
5.14	0.5	0.15	0.14	0.12	0.13	0.16	0.14	0.14	11.19	0.5	0.10	0.10	0.09	0.11	0.10	0.10	0.09
	10		0.19	0.15	0.18		0.17	0.15		10		0.09	0.10	0.11		0.10	0.10
	20			0.20	0.19		0.19	0.18		20			0.09	0.11		0.10	0.11
	30			0.23	0.20		0.22	0.21		30			0.26	0.30		0.28	0.25
	底層	0.18	0.23	0.23	0.22	0.15	0.20	0.23		底層	0.19	0.10	0.25	0.28	0.10	0.18	0.25
6.16	0.5	0.19	0.11	0.10	0.14	0.12	0.13	0.09	12.16	0.5	0.13	0.13	0.13	0.14	0.14	0.13	0.13
	10		0.13	0.14	0.21		0.16	0.12		10		0.13	0.12	0.13		0.13	0.13
	20			0.23	0.25		0.24	0.22		20			0.13	0.14		0.14	0.13
	30			0.23	0.26		0.25	0.24		30			0.14	0.14		0.14	0.14
	底層	0.13	0.26	0.25	0.25	0.10	0.20	0.25		底層	0.15	0.14	0.25	0.26	0.14	0.19	0.26
7.14	0.5	0.27	0.14	0.12	0.12	0.12	0.15	0.04	H.10 1.12	0.5	0.17	0.17	0.15	0.18	0.15	0.16	0.18
	10		0.22	0.15	0.14		0.17	0.09		10		0.17	0.15	0.18		0.17	0.17
	20			0.25	0.23		0.24	0.21		20			0.17	0.19		0.18	0.17
	30			0.26	0.29		0.27	0.22		30			0.15	0.19		0.17	0.18
	底層	0.35	0.28	0.27	0.30	0.20	0.28	0.23		底層	0.25	0.16	0.16	0.26	0.17	0.20	0.26
8.18	0.5	0.08	0.06	0.06	0.05	0.05	0.06	0.03	2.16	0.5	0.27	0.26	0.25	0.25	0.24	0.25	0.19
	10		0.13	0.16	0.11		0.13	0.07		10		0.25	0.24	0.26	0.26	0.25	0.18
	20			0.26	0.25		0.25	0.25		20			0.26	0.27		0.27	0.19
	30			0.27	0.26		0.27	0.25		30			0.24	0.27		0.26	0.19
	底層	0.11	0.28	0.25	0.29	0.04	0.19	0.25		底層	0.28	0.24	0.26	0.25	0.25	0.26	0.19
9.17	0.5	0.06	0.05	0.06	0.05	0.08	0.06	0.04	3.19	0.5	0.22	0.22	0.20	0.19	0.20	0.21	0.20
	10		0.05	0.06	0.06		0.06	0.06		10		0.23	0.19	0.20		0.21	0.19
	20			0.19	0.19		0.19	0.24		20			0.18	0.21		0.20	0.19
	30			0.26	0.25		0.25	0.25		30			0.19	0.20		0.20	0.19
	底層	0.63	0.21	0.26	0.28	0.08	0.29	0.24		底層	0.20	0.20	0.20	0.21	0.19	0.20	0.19

\* 底層の平年値は、地点IVの値。

表11 有機態窒素 (mg/ℓ)

月日	水深 (m)	地 点					平均	月日	水深 (m)	地 点					平均
		I	II	III	IV	V				I	II	III	IV	V	
4.14	0.5	0.16	0.12	0.09	0.10	0.12	0.12	10.16	0.5	0.19	—	0.18	0.17	0.11	0.16
	30				0.11		0.11		30				0.10		0.10
	底層				0.09		0.09		底層				0.10		0.10
5.14	0.5	0.30	0.13	0.14	0.19	0.16	0.18	11.19	0.5	0.22	0.17	0.16	0.15	0.15	0.17
	30				0.11		0.11		30				0.05		0.05
	底層				0.07		0.07		底層				0.11		0.11
6.16	0.5	0.26	0.22	0.17	0.17	0.20	0.20	12.16	0.5	0.15	0.12	0.12	0.11	0.11	0.12
	30				0.10		0.10		30				0.13		0.13
	底層				0.08		0.08		底層				0.08		0.08
7.14	0.5	0.18	0.15	0.18	0.18	0.18	0.17	H.10 1.12	0.5	0.15	0.12	0.13	0.10	0.09	0.12
	30				0.08		0.08		30				0.11		0.11
	底層				0.08		0.08		底層				0.08		0.08
8.18	0.5	0.24	0.19	0.18	0.17	0.17	0.19	2.16	0.5	0.14	0.09	0.10	0.09	0.10	0.10
	30				0.10		0.10		30				0.07		0.07
	底層				0.13		0.13		底層				0.09		0.09
9.17	0.5	0.17	0.06	0.18	0.17	0.18	0.15	3.19	0.5	0.11	0.08	0.09	0.07	0.08	0.09
	30				0.10		0.10		30				0.06		0.06
	底層				0.12		0.12		底層				0.08		0.08

表12 PO<sub>4</sub>-P (mg/l)

月日	水深 (m)	地 点					平均	平均値	月日	水深 (m)	地 点					平均	平均値
		I	II	III	IV	V					I	II	III	IV	V		
H. 9 4. 14	0.5	0.007	0.007	0.007	0.008	0.011	0.008	0.002	10. 16	0.5	0.008	0.008	0.002	0.008	0.008	0.007	0.002
	10		0.008	0.008	0.008		0.008	0.001		10		0.008	0.002	0.002		0.004	0.005
	20			0.008	0.008		0.008	0.002		20			0.003	0.002		0.003	0.003
	30			0.008	0.008		0.008	0.002		30			0.008	0.008		0.008	0.003
	底層	0.008	0.007	0.010	0.011	0.010	0.009	0.003		底層	0.011	0.008	0.040	0.018	0.002	0.016	0.009
5. 14	0.5	0.010	0.010	0.009	0.010	0.010	0.010	0.003	11. 19	0.5	0.007	0.009	0.002	0.009	0.002	0.006	0.003
	10		0.009	0.009	0.009		0.009	0.002		10		0.002	0.009	0.009		0.007	0.003
	20			0.009	0.009		0.009	0.002		20			0.002	0.004		0.003	0.003
	30			0.009	0.007		0.008	0.003		30			0.009	0.009		0.009	0.003
	底層	0.009	0.009	0.010	0.012	0.009	0.010	0.005		底層	0.009	0.009	0.004	0.021	0.009	0.010	0.009
6. 16	0.5	0.006	0.006	0.008	0.008	0.006	0.007	0.002	12. 16	0.5	0.002	0.002	0.002	0.002	0.002	0.002	0.002
	10		0.006	0.006	0.008		0.007	0.002		10		0.007	0.005	0.005		0.006	0.002
	20			0.008	0.006		0.007	0.002		20			0.007	0.002		0.004	0.002
	30			0.006	0.008		0.007	0.002		30			0.002	0.005		0.003	0.002
	底層	0.008	0.006	0.008	0.014	0.006	0.008	0.006		底層	0.008	0.008	0.008	0.017	0.005	0.009	0.008
7. 14	0.5	0.011	0.009	0.008	0.009	0.008	0.009	0.002	H. 10 1. 12	0.5	0.004	0.009	0.002	0.002	0.002	0.004	0.002
	10		0.015	0.011	0.009		0.012	0.002		10		0.002	0.007	0.007		0.006	0.002
	20			0.011	0.012		0.012	0.003		20			0.004	0.002		0.003	0.002
	30			0.009	0.009		0.009	0.002		30			0.007	0.009		0.008	0.002
	底層	0.020	0.012	0.011	0.020	0.011	0.015	0.006		底層	0.011	0.009	0.002	0.018	0.007	0.009	0.007
8. 18	0.5	0.008	0.008	0.009	0.008	0.008	0.008	0.002	2. 16	0.5	0.006	0.008	0.006	0.006	<0.001	0.007	0.002
	10		0.007	0.008	0.008		0.008	0.002		10		0.006	0.006	0.008		0.007	0.002
	20			0.011	0.011		0.011	0.002		20			0.006	0.008		0.007	0.002
	30			0.009	0.009		0.009	0.002		30			0.006	0.008		0.007	0.002
	底層	0.007	0.008	0.011	0.011	0.008	0.009	0.009		底層	0.006	0.006	0.006	0.006	0.008	0.006	0.003
9. 17	0.5	0.011	0.011	0.010	0.011	0.011	0.011	0.003	3. 19	0.5	0.009	0.009	0.009	0.009	0.011	0.009	0.003
	10		0.011	0.013	0.010		0.011	0.002		10		0.007	0.009	0.009		0.008	0.002
	20			0.011	0.010		0.010	0.003		20			0.007	0.009		0.008	0.002
	30			0.010	0.011		0.010	0.003		30			0.007	0.009		0.008	0.002
	底層	0.014	0.013	0.010	0.020	0.011	0.014	0.010		底層	0.009	0.009	0.009	0.009	0.009	0.009	0.003

\* 底層の平年値は、地点IVの値。

表13 T-P (mg/l)

月日	水深 (m)	地 点					平均	月日	水深 (m)	地 点					平均
		I	II	III	IV	V				I	II	III	IV	V	
4.14	0.5	0.022	0.012	0.007	0.014	0.011	0.013	10.16	0.5	0.015	0.009	0.007	0.003	0.009	0.009
	30				0.010		0.010		30				0.001		0.001
	底層				0.012		0.012		底層				0.004		0.004
5.14	0.5	0.043	0.041	0.016	0.036	0.030	0.033	11.19	0.5	0.020	-	0.013	-	-	0.016
	30				0.087		0.087		30				-		-
	底層				0.037		0.037		底層				-		-
6.16	0.5	0.027	0.015	0.010	0.012	0.016	0.016	12.16	0.5	0.017	0.012	0.011	0.010	0.010	0.012
	30				0.006		0.006		30				0.015		0.015
	底層				0.014		0.014		底層				0.020		0.020
7.14	0.5	0.026	0.015	0.013	0.016	0.014	0.017	H.10 1.12	0.5	0.012	0.008	0.008	0.008	0.009	0.009
	30				0.010		0.010		30				0.012		0.012
	底層				0.023		0.023		底層				0.018		0.018
8.18	0.5	0.022	0.015	0.010	0.015	0.018	0.016	2.16	0.5	0.009	0.004	0.008	0.003	0.009	0.007
	30				0.017		0.017		30				0.006		0.006
	底層				0.022		0.022		底層				0.007		0.007
9.17	0.5	0.024	0.019	0.019	0.017	0.025	0.021	3.19	0.5	0.009	0.005	0.006	0.001	0.006	0.005
	30				0.009		0.009		30				0.006		0.006
	底層				0.027		0.027		底層				0.007		0.007

表14 Cl<sup>-</sup>(mg/l)

月日	水深 (m)	地 点					平均	平均値	月日	水深 (m)	地 点					平均	平均値
		I	II	III	IV	V					I	II	III	IV	V		
H.9 4.14	0.5	10.51	10.45	10.24	10.09	10.14	10.29	13.10	10.16	0.5	9.65	9.53	9.44	9.40	9.53	9.51	9.85
	10		9.83	10.24	9.98		10.02	12.95		10		9.70	9.44	9.28		9.47	9.79
	20			10.24	10.14		10.19	12.97		20			9.57	9.82		9.70	9.73
	30			9.98	9.93		9.96	13.11		30			9.65	10.00		9.83	9.84
	底層	10.09	10.14	10.14	10.19	10.09	10.13	12.32		底層	10.39	9.57	9.91	9.95	9.24	9.81	9.94
5.14	0.5	9.94	9.79	9.89	9.89	8.46	9.59	13.77	11.19	0.5	9.93	9.62	9.71	9.67	9.75	9.74	10.08
	10		10.04	9.94	9.99		9.99	13.66		10		9.67	9.67	9.75		9.70	10.04
	20			9.79	9.79		9.79	13.66		20			9.62	9.37		9.50	10.03
	30			9.58	9.63		9.61	13.60		30			9.80	9.50		9.65	10.06
	底層	9.94	9.79	9.99	9.84	9.58	9.83	13.60		底層	10.41	9.67	9.84	9.80	9.71	9.89	10.14
6.16	0.5	10.70	9.85	9.74	9.64	9.79	9.94	13.51	12.16	0.5	10.03	9.90	9.95	9.90	9.82	9.92	10.15
	10		9.79	9.13	9.59		9.50	13.44		10		9.90	9.77	9.86		9.84	10.13
	20			9.38	9.18		9.28	13.51		20			9.99	8.60		9.30	10.18
	30			9.02	9.08		9.05	13.28		30			9.95	10.03		9.99	10.11
	底層	9.59	9.38	9.74	8.97	9.59	9.45	13.28		底層	9.90	9.99	9.95	10.03	9.86	9.95	10.07
7.14	0.5	9.50	9.55	9.55	9.50	9.41	9.50	13.23	H.10 1.12	0.5	10.01	9.88	9.93	9.97	9.93	9.94	10.19
	10		8.58	9.86	9.81		9.42	13.20		10		10.15	9.75	9.88		9.93	10.09
	20			9.86	9.65		9.76	13.53		20			9.70	9.70		9.70	10.12
	30			9.86	9.71		9.79	13.51		30			9.53	9.97		9.75	10.12
	底層	9.01	9.76	9.81	9.86	9.01	9.49	13.47		底層	11.07	10.06	9.70	9.97	9.97	10.15	9.93
8.18	0.5	9.21	9.21	9.03	9.17	9.12	9.15	13.20	2.16	0.5	10.07	9.65	9.84	9.79	9.61	9.79	10.31
	10		9.03	9.17	9.03		9.08	13.10		10		9.88	9.88	9.79		9.85	10.08
	20			9.31	9.50		9.41	13.32		20			9.84	9.75		9.80	10.13
	30			9.69	9.69		9.69	13.33		30			10.07	10.02		10.05	10.22
	底層	9.17	9.64	9.59	8.89	9.17	9.29	13.45		底層	10.53	9.79	9.52	9.79	9.70	9.87	10.09
9.17	0.5	9.39	9.27	9.60	9.18	9.18	9.32	13.53	3.19	0.5	9.76	9.99	9.71	9.71	9.80	9.79	10.34
	10		9.27	9.31	9.27		9.28	13.39		10		9.76	9.80	9.71		9.76	10.25
	20			9.56	9.47		9.52	13.55		20			9.67	9.71		9.69	10.22
	30			9.81	8.49		9.15	13.65		30			9.76	9.80		9.78	10.23
	底層	14.59	9.69	9.52	9.64	9.18	10.52	13.64		底層	9.76	9.76	9.76	9.85	9.58	9.74	10.15

\* 底層の平年値は、地点IVの値。

表15 SiO<sub>2</sub> (mg/l)

月日	水深 (m)	地 点					平均	平均値	月日	水深 (m)	地 点					平均	平均値
		I	II	III	IV	V					I	II	III	IV	V		
H.9 4.14	0.5	17.2	1.85	1.68	1.68	1.68	1.72	1.12	10.16	0.5	1.68	1.77	1.72	1.93	1.81	1.78	1.20
	10		1.63	1.63	1.63	1.63	0.97	10			1.81	1.72	1.72			1.75	1.12
	20			1.68	1.63		1.65	0.96		20			1.48	1.42		1.45	1.13
	30			1.68	1.63		1.65	1.10		30			1.97	1.52		1.75	1.08
	底層	1.72	1.68	1.76	2.12	1.68	1.79	1.28		底層	1.77	1.77	2.29	3.35	1.81	2.20	2.47
5.14	0.5	0.40	0.58	0.72	0.68	2.75	1.02	1.21	11.19	0.5	1.89	2.42	1.71	1.75	1.75	1.90	0.85
	10		0.95	0.77	1.09		0.94	0.93		10		1.75	1.67	1.75		1.73	0.88
	20			1.46	1.32		1.39	0.91		20			1.67	1.75		1.71	0.91
	30			1.55	1.41		1.48	0.99		30			2.02	1.75		1.89	1.26
	底層	0.77	1.41	1.83	2.19	1.27	1.49	1.38		底層	2.24	1.71	2.15	4.09	1.71	2.38	2.40
6.16	0.5	0.63	0.47	0.43	0.59	0.59	0.54	0.96	12.16	0.5	1.82	1.69	1.77	1.69	1.69	1.73	0.89
	10		0.63	0.63	1.22		0.83	0.85		10		1.65	1.77	2.07		1.83	0.81
	20			1.22	1.58		1.40	0.90		20			1.77	1.65		1.71	0.81
	30			1.62	2.42		2.02	0.96		30			2.07	1.65		1.86	0.88
	底層	0.59	1.26	1.82	6.28	0.43	2.49	1.78		底層	1.90	2.07	2.45	3.53	1.65	2.32	2.42
7.14	0.5	1.80	0.85	1.08	0.98	0.89	1.12	0.83	H.10 1.12	0.5	1.76	1.76	1.72	1.76	1.88	1.78	1.05
	10		2.29	0.85	0.76		1.30	0.78		10		1.76	1.76	1.76		1.76	1.01
	20			1.30	1.17		1.23	0.88		20			1.76	1.76		1.76	1.00
	30			1.62	1.57		1.59	0.93		30			1.76	1.76		1.76	1.01
	底層	2.97	2.07	2.25	2.88	2.40	2.51	1.95		底層	1.96	1.80	2.03	3.12	1.80	2.14	2.35
8.18	0.5	2.25	2.20	1.96	1.91	2.01	2.07	1.09	2.16	0.5	2.94	2.32	2.37	2.46	2.46	2.51	1.43
	10		1.86	1.62	1.91		1.80	1.00		10		2.55	2.28	2.46		2.43	1.35
	20			1.53	1.62		1.57	0.91		20			2.32	2.46		2.39	1.38
	30			1.62	1.81		1.72	1.09		30			2.32	2.37		2.35	1.38
	底層	2.63	1.57	2.10	3.17	1.81	2.26	2.35		底層	2.99	2.32	2.32	2.63	2.50	2.55	1.49
9.17	0.5	1.84	2.13	1.92	1.92	2.13	1.99	1.14	3.18	0.5	2.12	2.19	2.08	2.15	2.19	2.15	1.21
	10		1.96	1.88	1.92		1.92	1.19		10		2.29	2.08	2.26		2.21	1.08
	20			1.47	1.47		1.47	0.89		20			2.05	2.12		2.09	1.08
	30			1.47	1.51		1.49	0.98		30			2.12	2.08		2.10	1.05
	底層	2.67	1.63	1.88	3.29	2.04	2.30	2.25		底層	2.26	2.05	2.12	2.08	2.29	2.16	1.12

\* 底層の平年値は、地点IVの値。



表16 クロロフィルa ( $\mu\text{g}/\ell$ )

月日	水深 (m)	地 点					平均	月日	水深 (m)	地 点					平均
		I	II	III	IV	V				I	II	III	IV	V	
4.14	0.5	9.62	4.47	0.77	1.45	2.22	3.71	10.16	0.5	5.28	3.69	3.28	3.28	3.28	3.76
	10				3.25		3.25		10				3.50		3.50
	20				2.01		2.01		20				2.84		2.84
	30				1.68		1.68		30				0.85		0.85
	底層				1.01		1.01		底層				1.20		1.20
5.14	0.5		6.70					11.19	0.5	7.33	3.77	3.77	3.21	3.54	4.32
	10								10				3.54		3.54
	20								20				3.42		3.42
	30								30				0.87		0.87
	底層								底層				0.87		0.87
6.16	0.5	9.23	2.55	1.66	1.66	3.98	3.82	12.16	0.5	6.07	4.85	4.74	3.31	3.96	4.59
	10				4.01		4.01		10				4.19		4.19
	20				1.57		1.57		20				4.08		4.08
	30				0.77		0.77		30				3.96		3.96
	底層				0.87		0.87		底層				0.64		0.64
7.14	0.5	6.44	3.87	3.00	3.89	2.78	4.00	H.10 1.12	0.5	5.11	4.66	4.00	3.98	4.10	4.37
	10				4.00		4.00		10				3.89		3.89
	20				1.90		1.90		20				3.89		3.89
	30				0.45		0.45		30				3.65		3.65
	底層				1.20		1.20		底層				0.12		0.12
8.18	0.5	4.22	2.86	3.09	2.98	3.19	3.27	2.16	0.5	6.37	3.77	4.02	2.24	4.35	4.15
	10				2.51		2.51		10				2.55		2.55
	20				1.45		1.45		20				2.46		2.46
	30				0.91		0.91		30				2.44		2.44
	底層				3.23		3.23		底層				1.90		1.90
9.17	0.5	4.83	5.27	4.40	4.50	4.50	4.70	3.19	0.5	3.77	2.85	3.68	1.66	2.20	2.83
	10				4.62		4.62		10				2.01		2.01
	20				3.40		3.40		20				1.99		1.99
	30				0.87		0.87		30				2.01		2.01
	底層				1.43		1.43		底層				1.87		1.87

表17 プラクトン沈殿量 (cc/mf)

月日	水深 (m)	地 点					平均	平均値	割合(%)**
		I・	II	III	IV	V・			
4. 14	0~10	6.46	6.69	13.84	3.92	2.30	6.64	6.02	110.33
	10~20		0.92	6.46	0.69		2.69	2.15	125.12
	20~40			0.58	0.46		0.52	1.66	31.33
	40~75				0.07		0.07	0.79	8.35
5. 14	0~10	14.77	17.76	18.45	41.06	53.07	29.02	11.97	242.46
	10~20		0.69	2.08	1.38		1.38	4.25	32.55
	20~40			0.58	0.69		0.64	1.34	47.39
	40~75				0.26		0.26	0.48	54.17
6. 16	0~10	8.31	6.92	8.77	6.23	6.46	7.34	28.21	26.01
	10~20		2.08	1.61	2.77		2.15	6.91	31.16
	20~40			0.69	0.69		0.69	1.90	36.32
	40~75				0.26		0.26	0.78	33.33
7. 14	0~10	18.46	12.46	7.38	9.69	11.54	11.91	19.03	62.56
	10~20		2.08	0.46	1.85		1.46	5.04	29.03
	20~40			0.46	0.58		0.52	1.68	30.95
	40~75				0.20		0.20	0.69	28.99
8. 18	0~10	12.00	9.69	10.38	9.23	10.61	10.38	10.45	99.35
	10~20		1.15	1.61	2.77		1.84	3.17	58.15
	20~40			0.46	0.23		0.35	1.03	33.50
	40~75				0.07		0.07	0.38	18.42
9. 17	0~10	40.15	21.45	21.92	13.61	10.15	21.46	10.45	205.32
	10~20		4.15	5.07	3.46		4.23	3.17	133.33
	20~40			1.15	0.74		0.95	1.03	91.75
	40~75				0.33		0.33	0.38	86.84
10. 16	0~10	12.00	23.07	23.07	26.30	29.53	22.79	15.73	144.91
	10~20		3.00	2.77	4.38		3.38	3.96	85.44
	20~40			1.85	1.61		1.73	1.12	154.46
	40~75				0.66		0.66	0.44	150.00
11. 19	0~10	5.54	7.61	10.15	8.54	10.15	8.40	14.66	57.29
	10~20		1.61	3.23	5.31		3.38	5.11	66.21
	20~40			1.38	1.73		1.56	2.27	68.50
	40~75				0.40		0.40	0.43	93.02
12. 16	0~10	6.00	4.61	4.38	4.61	6.00	5.12	10.75	47.63
	10~20		2.77	1.85	0.69		1.77	3.59	49.30
	20~40			1.61	1.73		1.67	2.35	71.06
	40~75				0.26		0.26	0.49	53.06
H. 10 1. 12	0~10	1.38	1.85	2.31	2.31	1.85	1.94	6.28	30.89
	10~20		0.23	0.46	0.69		0.46	2.32	19.83
	20~40			0.46	0.58		0.52	1.73	30.06
	40~75				0.26		0.26	0.94	27.66
2. 16	0~10	0.92	0.93	1.38	1.15	1.38	1.15	4.71	24.46
	10~20		0.23	0.46	0.46		0.38	2.36	16.24
	20~40			0.58	0.23		0.41	1.65	24.55
	40~75				0.40		0.40	1.13	35.40
3. 19	0~10	1.38	2.31	3.92	5.54	4.15	3.46	5.34	64.79
	10~20		1.15	0.92	2.08		1.38	1.81	76.43
	20~40			0.69	1.15		0.92	1.55	59.35
	40~75				1.12		1.12	0.82	136.59

\* 地点 I、V は 0~5m 層を採集

\*\* 平均値 / 年値 \* 100

表18-1 植物プランクトン計数結果(細胞数/ml)

種名	14-Apr					14-May					16-Jun					16-Jul					18-Aug					17-Sep				
	採集回	Ⅰ	Ⅱ	Ⅲ	Ⅳ	Ⅴ	Ⅰ	Ⅱ	Ⅲ	Ⅳ	Ⅴ	Ⅰ	Ⅱ	Ⅲ	Ⅳ	Ⅴ	Ⅰ	Ⅱ	Ⅲ	Ⅳ	Ⅴ	Ⅰ	Ⅱ	Ⅲ	Ⅳ	Ⅴ				
<i>Microcystis</i> sp.	0																													
<i>Microcystis aeruginosa</i>	0																													
<i>Aphanotheca clathrata</i>	0																													
<i>Aphanocapsa elachista</i> var. <i>conferta</i>	0																													
<i>Coelosphaerium kutzingianum</i>	0																													
<i>Anabaena spiroides</i>	0																													
<i>Uroglena americana</i>	0	3	3				20	59	23	53	10	5	2	22																
<i>Chroococcus dispersus</i>	0						10	3																						
<i>Dinobryon bavaricum</i>	0																													
<i>Melosira distans</i>	0																													
<i>Melosira varians</i>	0																													
<i>Melosira japonica</i>	0																													
<i>Melosira solida</i>	0																													
<i>Melosira granulata</i>	0																													
<i>Melosira granulata</i> var. <i>angustissima</i>	0																													
<i>Cyclotella glomerata</i>	0	137	110	4																										
<i>Cyclotella stelligera</i>	0																													
<i>Stephanodiscus carconensis</i>	0	23	20	1	2		20	17	23	10	3	3	4	3	10	4	2													
<i>Fragilaria</i> sp.	0																													
<i>Fragilaria crotonensis</i>	0	119	10				6	1223	673	1717	512	67	375	28	6	8														
<i>Asterionella formosa</i>	0	56	35																											
<i>Cocconeis placentula</i> var. <i>euglypta</i>	0	20	6	14			210	96	195	59	20																			
<i>Diatoma vulgare</i>	0																													
<i>Nedum iridis</i> var. <i>ampliatata</i>	0																													

表18-2 植物プランクトン計数結果 (細胞数/ml)

種 名	採集回	14-Apr					14-May					16-Jun					16-Jul					18-Aug					17-Sep				
		Ⅰ	Ⅱ	Ⅲ	Ⅳ	Ⅴ	Ⅰ	Ⅱ	Ⅲ	Ⅳ	Ⅴ	Ⅰ	Ⅱ	Ⅲ	Ⅳ	Ⅴ	Ⅰ	Ⅱ	Ⅲ	Ⅳ	Ⅴ	Ⅰ	Ⅱ	Ⅲ	Ⅳ	Ⅴ	Ⅰ	Ⅱ	Ⅲ	Ⅳ	Ⅴ
<i>Navicula cuspidata</i>	0																														
	10																														
<i>Navicula hasta</i>	0																														
	10																														
<i>Nitzschia acicularis</i>	0																														
	10																														
<i>Nitzschia holsatica</i>	0																														
	10																														
<i>Synedra ulna</i> var. <i>ramesi</i>	0																														
	10																														
<i>Synedra</i> sp.	0																														
	10																														
<i>Synedra ulna</i>	0																														
	10																														
<i>Synedra acus</i>	0																														
	10																														
<i>Synedra rumpens</i>	0																														
	10																														
<i>Diploneis ovalis</i>	0																														
	10																														
<i>Amphora ovalis</i> var. <i>libyca</i>	0																														
	10																														
<i>Peridinium tublatum</i>	0																														
	10																														
<i>Peridinium volzii</i>	0																														
	10																														
<i>Gymnodinium</i> sp.	0																														
	10																														
<i>Gymnodinium helveticum</i>	0																														
	10																														
<i>Ceratium hirundinella</i>	0																														
	10																														
<i>Cryptomonas</i> sp.	0																														
	10																														
<i>Rhodomonas</i> sp.	0																														
	10																														
<i>Eudorina elegans</i>	0																														
	10																														
<i>Elakatothrix gelatinosa</i>	0																														
	10																														
<i>Tetraspora lacustris</i>	0																														
	10																														
<i>Spondylosium moniliforme</i>	0																														
	10																														
<i>Cosmoledium constrictum</i>	0																														
	10																														
<i>Crucigenia rectangularis</i>	0																														
	10																														

表18-3 植物プランクトン計数結果(細胞数/ml)

種名	14-Apr					14-May					16-Jun					16-Jul					18-Aug					17-Sep				
	採集回	I	II	III	IV	V	I	II	III	IV	V	I	II	III	IV	V	I	II	III	IV	V	I	II	III	IV	V				
<i>Crucigenia irregularis</i>	0																													
<i>Quadorigula chodaii</i>	10																													
<i>Microactinium pusillum</i>	0																													
<i>Accanthosphaera Zachariasii</i>	10																													
<i>Dietyosphaerium pulchellum</i>	0																													
<i>Planktosphaeria gelatinosa</i>	10																													
<i>Sphaerocystis shroeteri</i>	0																													
<i>Ankistrodesmus falcatus</i>	10																													
<i>var. mirabile</i>	0																													
<i>Pediastrum boryanum</i>	0																													
<i>Pediastrum biwaense</i>	0																													
<i>var. triangulatum</i>	10																													
<i>Pediastrum biwaense</i>	0																													
<i>Actinastrum hantzschii</i>	0																													
<i>var. fluviatile</i>	10																													
<i>Scenedesmus quadricauda</i>	0																													
<i>Closterium aciculare</i>	10																													
<i>var. subpronum</i>	0																													
<i>Staurastrum dorsidentiferum</i>	0																													
<i>var. ornatum</i>	10																													
<i>Staurastrum arciscon</i>	0																													
	10																													
<i>Staurastrum pingue</i>	0																													
<i>Staurastrum pingue</i>	10																													
<i>Staurastrum chaetoceras</i>	0																													
<i>Staurastrum chaetoceras</i>	10																													
<i>Coelastrum cambricum</i>	0																													
<i>Coelastrum cambricum</i>	10																													
<i>Coelastrum microporum</i>	0																													
<i>Coelastrum microporum</i>	10																													
<i>Dinobryon bavaricum</i>	0																													
<i>Dinobryon bavaricum</i>	10																													
<i>Mallomonas fastigata</i>	0																													
<i>Mallomonas fastigata</i>	10																													
<i>Actinophrys</i> sp.	0																													
<i>Actinophrys</i> sp.	10																													
<i>Mougeotia</i> sp.	0																													
<i>Mougeotia</i> sp.	10																													

表18-4 植物プランクトン計数結果 (細胞数/ml)

種 名	16-Oct					19-Nov					16-Dec					12-Jan					16-Feb					19-Mar				
	採集回	Ⅰ	Ⅱ	Ⅲ	Ⅳ	Ⅴ	Ⅰ	Ⅱ	Ⅲ	Ⅳ	Ⅴ	Ⅰ	Ⅱ	Ⅲ	Ⅳ	Ⅴ	Ⅰ	Ⅱ	Ⅲ	Ⅳ	Ⅴ	Ⅰ	Ⅱ	Ⅲ	Ⅳ	Ⅴ				
<i>Microcystis</i> sp.	0	18	26	10	25	40	13	7			7																			
<i>Microcystis aeruginosa</i>	10		25	9	18				3																					
<i>Aphanothece clathrata</i>	0			3																										
<i>Aphanocapsa elachista</i> var. <i>conferta</i>	10			3																										
<i>Coelosphaerium kuzingianum</i>	0																													
<i>Anabaena spiroides</i>	10																													
<i>Phormidium mucicola</i>	0									3																				
<i>Uroglena americana</i>	10							3																						
<i>Chroococcus dispersus</i>	0																													
<i>Dinobryon bavaricum</i>	10																													
<i>Melosira distans</i>	0																													
<i>Melosira varians</i>	10																													
<i>Melosira japonica</i>	0																													
<i>Melosira solida</i>	10																													
<i>Melosira granulata</i>	0						283	30																						
<i>Melosira granulata</i> var. <i>angustissima</i>	10	95								273																				
<i>Cyclotella glomerata</i>	0									67																				
<i>Cyclotella stelligera</i>	10																													
<i>Stephanodiscus carmonensis</i>	10	2																												
<i>Fragilaria</i> sp.	10																													
<i>Fragilaria crotonensis</i>	0	50																												
<i>Asterionella formosa</i>	10																													
<i>Cocconeis placentula</i> var. <i>euglypta</i>	0																													
<i>Diatoma vulgare</i>	0																													
<i>Nedium iridis</i> var. <i>ampliata</i>	10																													

表18-5 植物プランクトン計数結果(細胞数/ml)

種名	16-Oct					19-Nov					16-Dec					12-Jan					16-Feb					19-Mar				
	採集層(m)	地点 I	地点 II	地点 III	地点 IV	地点 V	地点 I	地点 II	地点 III	地点 IV	地点 V	地点 I	地点 II	地点 III	地点 IV	地点 V	地点 I	地点 II	地点 III	地点 IV	地点 V	地点 I	地点 II	地点 III	地点 IV	地点 V				
<i>Navicula cuspidata</i>	0																													
<i>Navicula hasta</i>	10						10																							
<i>Nitzschia acicularis</i>	10										2																			
<i>Nitzschia holsatica</i>	10																													
<i>Synedra ulna</i> var. <i>ramesi</i>	0																													
<i>Synedra</i> sp.	10																													
<i>Synedra ulna</i>	0																													
<i>Synedra acus</i>	10																													
<i>Synedra rumpens</i>	0																													
<i>Diploneis ovalis</i>	10																													
<i>Amphora ovalis</i> var. <i>libyca</i>	0																													
<i>Peridinium tublatum</i>	0																													
<i>Peridinium volzii</i>	10																													
<i>Gymnodinium</i> sp.	0																													
<i>Gymnodinium helveticum</i>	0																													
<i>Ceratium hirundinella</i>	10																													
<i>Cryptomonas</i> sp.	0																													
<i>Rhodomonas</i> sp.	10																													
<i>Eudorina elegans</i>	0																													
<i>Elakatothrix gelatinosa</i>	10																													
<i>Tetraspora lacustris</i>	0																													
<i>Spondylosium moniliforme</i>	0																													
<i>Cosmoledium constrictum</i>	0																													
<i>Crucigenia rectangularis</i>	10																													
<i>Crucigenia irregularis</i>	0																													
	10																													

表18-6 植物プランクトン計数結果 (細胞数/ml)

種 名	採集量(ml)	16-Oct					19-Nov					16-Dec					12-Jan					16-Feb					19-Mar				
		I	II	III	IV	V	I	II	III	IV	V	I	II	III	IV	V	I	II	III	IV	V	I	II	III	IV	V					
<i>Quadorigula chodaii</i>	0 10 0																														
<i>Microcystidium pusillum</i>	10										20																				
<i>Acanthosphaera Zachariasi</i>	10																														
<i>Dictyosphaerium pulchellum</i>	10																														
<i>Planctosphaeria gelatinosa</i>	10	8	38	98	43	28																									
<i>Sphaerocystis stroeteri</i>	10										57																				
<i>Ankistrodesmus falcatus</i> var. <i>tumidus</i>	10		4																												
<i>Ankistrodesmus falcatus</i> var. <i>mirabile</i>	10				3																										
<i>Pediastrum boryanum</i>	10																														
<i>Pediastrum biwae</i> var. <i>triangulatum</i>	10	48	48			80					53																				
<i>Pediastrum biwae</i>	10																														
<i>Actinastrum hantzschii</i> var. <i>fluviale</i>	10																														
<i>Scenedesmus quadricauda</i>	10				3	3				3																					
<i>Closterium aciculare</i> var. <i>subpronum</i>	10										3																				
<i>Staurastrum dorsidentiferum</i> var. <i>ornatum</i>	10	68	78	43	73	50	3	13	3	3																					
<i>Staurastrum arcticon</i>	10		2								7		7																		
<i>Staurastrum pingue</i>	10																														
<i>Xanthidium hastiferum</i> var. <i>javanicum</i>	10				3																										
<i>Staurastrum chaetoceras</i>	10																														
<i>Coelastrum cambicum</i>	10																														
<i>Coelastrum microporum</i>	10																														
<i>Dinobryon bavaricum</i>	10																														
<i>Mallomonas reginae</i>	10																														
<i>Mallomonas fastigata</i>	10																														
<i>Actinophrys</i> sp.	10																														
<i>Mougeotia</i> sp.	10																														



表19-1-1 動物プランクトン計数結果(個数/ℓ)

種名	採集層 (m)	14-Apr-97					14-Jul-97				
		地点 I *	II	III	IV	V *	地点 I *	II	III	IV	V *
<i>Polyarthra trigla</i>	0~10	10.34	11.84	2.15	1.29	2.69					
	10~20		0.22								
	20~40			0.59							
	40~75										
<i>Kellicottia longispina</i>	0~10		1.08	4.31	2.26	12.92	13.57	31.87	18.95	37.79	21.97
	10~20		0.11	1.29	0.22			5.06	7.00	13.89	
	20~40			0.05					4.41	1.88	
	40~75				0.04					1.25	
<i>Euchlanis dilatata</i>	0~10										
	10~20							0.11			
	20~40										
	40~75										
<i>Asplanchna priodonta</i>	0~10	7.75				0.54					
	10~20		0.22		0.11				0.11	0.32	
	20~40			0.05						0.05	
	40~75										
<i>Brachionus calychflorus</i>	0~10	1.29	3.23								
	10~20										
	20~40										
	40~75										
<i>Brachionus cal. var. dorcias</i>	0~10	6.46	0.11								
	10~20										
	20~40			0.11							
	40~75										
<i>Brachionus dimidiatus f. inermis</i>	0~10										
	10~20										
	20~40										
	40~75										
<i>Brachionus sp.</i>	0~10										
	10~20										
	20~40										
	40~75										
<i>Ascomorpha ovalis</i>	0~10										
	10~20										
	20~40										
	40~75										
<i>Cephalodella sp.</i>	0~10										
	10~20										
	20~40										
	40~75										
<i>Filinia longiseta</i>	0~10		1.08	1.08		2.69					
	10~20		0.22	0.65	0.22						
	20~40			0.05							
	40~75				0.02					0.02	
<i>Keratella quadrata</i>	0~10	1.29	2.15	1.08	0.97	6.46		2.58	3.44	2.91	0.52
	10~20		0.75	1.29	0.43			4.41	4.74	9.69	
	20~40			0.05	0.05				2.10	2.64	
	40~75				0.04					0.99	
<i>Trichocerca chattoni</i>	0~10										
	10~20								0.54		
	20~40										
	40~75										

\* 地点 I、V は0~5m

表19-1-2 動物プランクトン計数結果(個数/ℓ)

種 名	採集層 (m)	14-Apr-97					14-Jul-97				
		地点 I *	II	III	IV	V *	地点 I *	II	III	IV	V *
<i>Trichocerca stylata</i>	0~10										
	10~20										
	20~40										
	40~75										
<i>Trichocerca</i> sp.	0~10						1.51				
	10~20										
	20~40										
	40~75										
<i>Ploesoma truncatum</i>	0~10										
	10~20										
	20~40										
	40~75										
<i>Ploesoma hudsoni</i>	0~10										
	10~20										
	20~40										
	40~75										
<i>Ploesoma lenticulare</i>	0~10										
	10~20										
	20~40										
	40~75										
<i>Testudinella patina</i>	0~10										
	10~20										
	20~40										
	40~75										
<i>Synchchaeta stylata</i>	0~10	1.29			0.65						
	10~20										
	20~40										
	40~75										
<i>Synchchaeta oblonga</i>	0~10										
	10~20										
	20~40										
	40~75										
<i>Conochilus unicornis</i>	0~10										1.03
	10~20										
	20~40										
	40~75										
<i>Mesocyclops leuckarti</i>	0~10		1.08	8.61	2.91	1.62	3.01			0.97	
	10~20		0.32	3.23	0.11			0.43	0.11		
	20~40			0.27	0.32						
	40~75				0.02						
<i>Cyclops vicinus</i>	0~10				0.32						
	10~20			2.58	0.32						
	20~40			0.59	0.54						
	40~75										
<i>Eodiaptomus japonicus</i>	0~10		8.61	10.77	2.26		91.96	61.15	39.62	37.79	20.67
	10~20		0.54	5.17	0.32			5.81	1.51	2.75	
	20~40			0.16	0.27				0.81	0.65	
	40~75				0.02					0.12	
larva of copepoda	0~10	15.51	50.60	55.98	33.91	127.60	85.93	24.98	44.78	29.07	19.38
	10~20		9.58	40.69	4.20			1.29	0.65	1.45	
	20~40			2.58	1.61				0.11	0.11	
	40~75				0.44					0.07	

\* 地点 I、V は0~5m

表19-1-3 動物プランクトン計数結果(個数/ℓ)

種名	採集層 (m)	14-Apr-97					14-Jul-97				
		地点 I *	II	III	IV	V *	地点 I *	II	III	IV	V *
<i>Bosmina longirostris</i>	0~10	2.58	4.31	1.08	5.81	1.23					
	10~20		0.22	3.88	0.75				0.11		
	20~40			0.22						0.05	
	40~75				0.06					0.02	
<i>Diaphanosoma brachyurum</i>	0~10										
	10~20										
	20~40										
	40~75										
<i>Daphnia galeata</i>	0~10		4.31	7.54	2.26	0.54	10.55	6.03	5.17	7.75	5.17
	10~20			7.11				1.72	0.43	0.81	
	20~40								0.05	0.11	
	40~75									0.05	
<i>Daphnia longispina</i>	0~10		3.23	26.91	0.65						
	10~20			7.75							
	20~40										
	40~75				0.04						
<i>Tintinnopsis cratera</i>	0~10	2.58									
	10~20										
	20~40										
	40~75										
<i>Tintinnidium fluviatile</i>	0~10										
	10~20										
	20~40										
	40~75										
<i>Diffugia</i> sp.	0~10	1.29									
	10~20										
	20~40										
	40~75										
<i>Vorticella</i> sp.	0~10										
	10~20										
	20~40										
	40~75										
<i>Trichodina</i> sp.	0~10						547.21	204.11	47.80	90.11	43.93
	10~20							12.92	1.29	7.11	
	20~40								0.32	0.81	
	40~75									0.05	
<i>Epistylis</i> sp.	0~10						12.06	20.67	44.78	54.26	46.52
	10~20							2.58	1.72	12.92	
	20~40								0.43	0.65	
	40~75									0.18	
<i>Acanthocystis</i> sp.	0~10										0.52
	10~20										
	20~40										
	40~75										
<i>Leptodora kindtii</i>	0~10						0.45	0.26			
	10~20										
	20~40										
	40~75										

\* 地点 I、V は 0~5m

表19-2-1 動物プランクトン計数結果(個数/ℓ)

種 名	採集層 (m)	14-Apr-97					14-Jul-97				
		地点 I *	II	III	IV	V *	地点 I *	II	III	IV	V *
<i>Polyarthra trigla</i>	0~10		0.86				1.29	1.08	0.43	2.30	1.15
	10~20							0.14			
	20~40								0.07	0.04	
	40~75									0.04	
<i>Kellicottia longispina</i>	0~10				1.65	4.31	0.22	1.29	1.29	1.44	1.15
	10~20			0.43	0.43			0.36	0.57	0.22	
	20~40								0.29	0.22	
	40~75				0.02					0.06	
<i>Euchlanis dilatata</i>	0~10										
	10~20										
	20~40										
	40~75										
<i>Asplanchna priodonta</i>	0~10										
	10~20										
	20~40										
	40~75										
<i>Brachionus calychflorus</i>	0~10										
	10~20										
	20~40										
	40~75										
<i>Brachionus cal. var. dorcas</i>	0~10										
	10~20										
	20~40										
	40~75										
<i>Brachionus dimidiatus f. inermis</i>	0~10	0.86									
	10~20										
	20~40										
	40~75										
<i>Brachionus</i> sp.	0~10				4.95	2.15					
	10~20										
	20~40										
	40~75										
<i>Ascomorpha ovalis</i>	0~10	0.86									
	10~20										
	20~40										
	40~75										
<i>Cephalodella</i> sp.	0~10	2.58	0.86	8.18							
	10~20		1.61								
	20~40										
	40~75										
<i>Filinia longiseta</i>	0~10										
	10~20										
	20~40										
	40~75				0.02				0.02		
<i>Keratella quadrata</i>	0~10										0.14
	10~20							0.22			
	20~40									0.04	
	40~75				0.16						
<i>Trichocerca chattoni</i>	0~10										
	10~20										
	20~40										
	40~75										

\* 地点 I、V は0~5m

表19-2-2 動物プランクトン計数結果(個数/ℓ)

種名	採集層 (m)	14-Apr-97					14-Jul-97				
		地点 I *	II	III	IV	V *	地点 I *	II	III	IV	V *
<i>Trichocerca stylata</i>	0~10										
	10~20				0.43						
	20~40										
	40~75					0.02					
<i>Trichocerca sp.</i>	0~10		0.43								
	10~20										
	20~40										
	40~75										
<i>Ploesoma truncatum</i>	0~10	8.61		4.09	6.60	3.23					
	10~20				0.86						
	20~40										
	40~75										
<i>Ploesoma hudsoni</i>	0~10	0.86					1.29	0.22			0.43
	10~20							0.14			
	20~40										
	40~75										
<i>Ploesoma lenticulare</i>	0~10			4.09							
	10~20										
	20~40										
	40~75										
<i>Testudinella patina</i>	0~10									0.29	
	10~20										
	20~40										
	40~75										
<i>Synchchaeta stylata</i>	0~10										
	10~20										
	20~40										
	40~75										
<i>Synchchaeta oblonga</i>	0~10						10.77	9.69	10.77	9.47	23.83
	10~20							4.31	1.94	4.63	
	20~40								1.36	2.55	
	40~75									0.31	
<i>Conochilus unicornis</i>	0~10				1.65	1.08					
	10~20										
	20~40										
	40~75										
<i>Mesocyclops leuckarti</i>	0~10		0.86								
	10~20		0.32	0.22							
	20~40				0.72						
	40~75				0.08						
<i>Cyclops vicinus</i>	0~10										
	10~20										
	20~40										
	40~75										
<i>Eodiaptomus japonicas</i>	0~10	3.45	4.74	49.09	16.51	1.08			0.86	1.15	0.14
	10~20		3.88	7.32	4.31			0.29	0.07	0.22	
	20~40			6.17	6.89				0.43	0.11	
	40~75				0.29					0.59	
larva of copepoda	0~10	39.63	12.49	167.72	94.09	179.82	1.72	4.74	6.89	12.92	7.75
	10~20		19.38	12.49	14.64			1.51	1.22	5.17	
	20~40			1.44	0.57				1.36	1.94	
	40~75				0.06					0.62	

\* 地点 I、V は 0~5m

表19-2-3 動物プランクトン計数結果(個数/ℓ)

種 名	採集層 (m)	14-Apr-97					14-Jul-97				
		地点 I *	II	III	IV	V *	地点 I *	II	III	IV	V *
<i>Bosmina longirostris</i>	0~10	0.86	0.86						1.72	0.57	0.29
	10~20			0.43	0.43			0.07	0.07	0.32	
	20~40			0.29	0.43				0.14	0.11	
	40~75				0.02					0.02	
<i>Diaphanosoma brachyurum</i>	0~10		0.86	20.45	6.60						
	10~20		2.58	0.65	3.44						
	20~40				0.14						
	40~75										
<i>Daphnia galeata</i>	0~10			4.09							
	10~20		0.32		0.43						
	20~40										
	40~75										
<i>Daphnia longispina</i>	0~10					1.08	0.22		0.86	0.29	
	10~20								0.07	0.54	
	20~40								0.14		
	40~75										
<i>Tintinnopsis cratera</i>	0~10										
	10~20										
	20~40										
	40~75										
<i>Tintinnidium fluviatile</i>	0~10						0.43	0.22		0.29	
	10~20								0.07		
	20~40										
	40~75										
<i>Diffugia</i> sp.	0~10										
	10~20							0.07			
	20~40										
	40~75										
<i>Vorticella</i> sp.	0~10	3.45									
	10~20										
	20~40										
	40~75										
<i>Trichodina</i> sp.	0~10	6.03	5.17	36.82	26.41	11.84					
	10~20		6.14	2.15	3.01						
	20~40			0.43	0.57						
	40~75				0.06						
<i>Epistylis</i> sp.	0~10	18.09	1.72	4.09	11.56	7.54					
	10~20		0.32		4.74						
	20~40				0.43						
	40~75										
<i>Acanthocystis</i> sp.	0~10						0.22				
	10~20										
	20~40										
	40~75										
<i>Leptodora kindtii</i>	0~10	0.86	0.86								
	10~20										
	20~40										
	40~75										

\* 地点 I、V は 0~5m