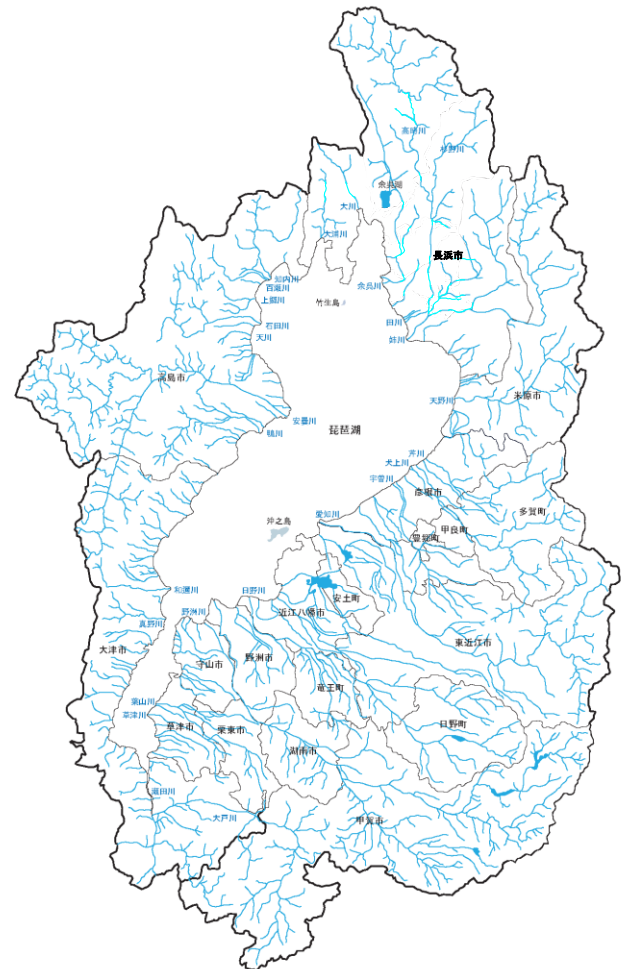


4 現状の河川整備・維持管理

4 (1)現状の河川整備・維持管理

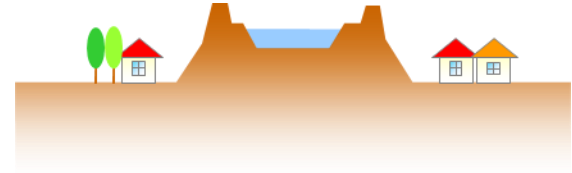
滋賀県の一級河川

- 滋賀県の一級河川 **509河川**
- うち琵琶湖に流入する河川 **118河川**
- 流路延長 **約2,320km**
- ほとんどの河川は、流路延長が**50km未**
満と短く、急峻
- 水源山地からの土砂流出が多く、下流
域で堆積し、**天井川**の形状



4 (2)現状の河川整備・維持管理

天井川・大規模築堤河川が全県的に存在



旧草津川(草津市)



姉川(長浜市)



百瀬川(高島市)



八田川(高島市)



大砂川(湖南市)

4.1(1)河川整備の現状

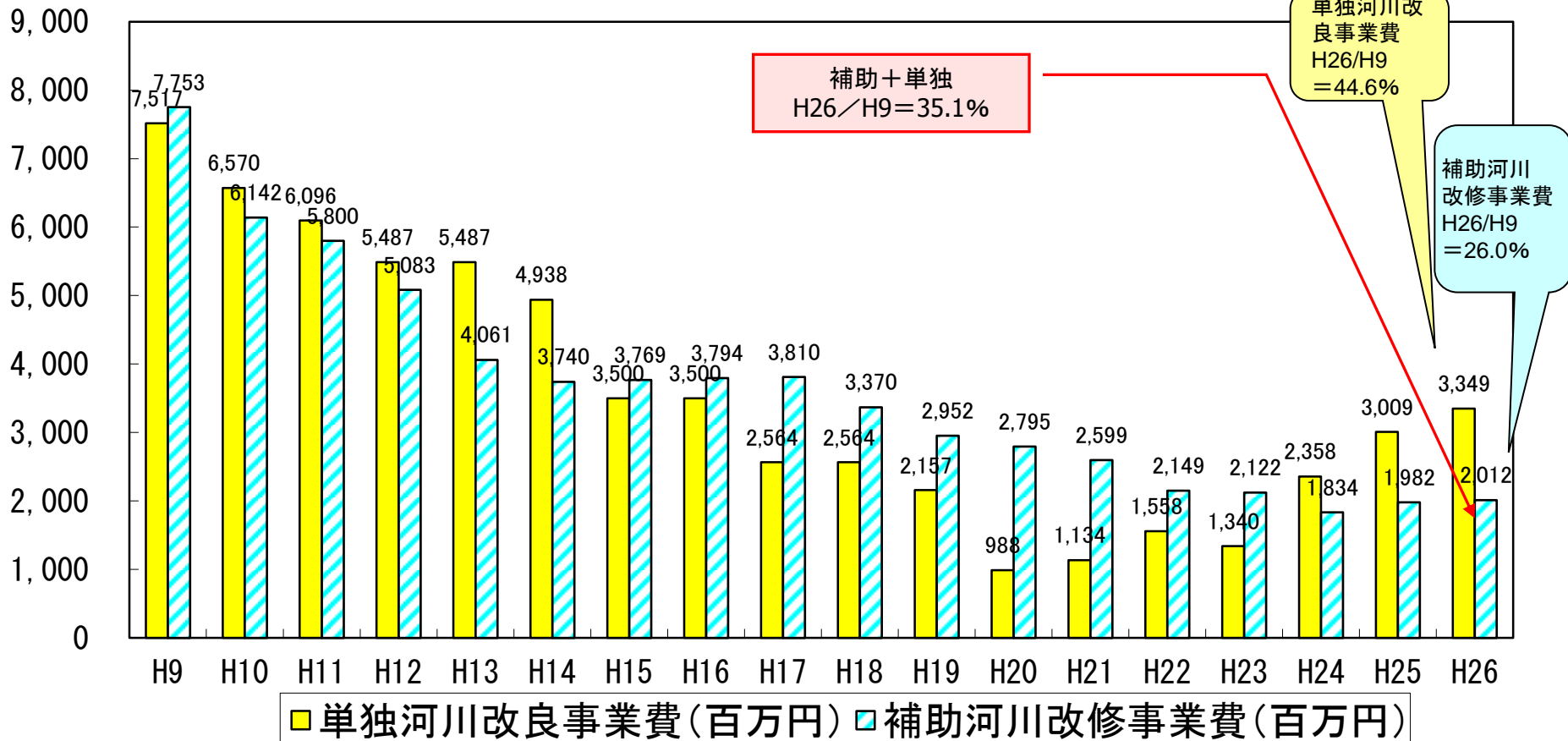
河川改修事業予算の現状

注:

単独河川改良事業とは、滋賀県が全額費用を負担する事業です。

補助河川改修事業とは、国からの補助金を受ける事業です。

補助・単独河川改良事業費推移(平成9年度から平成26年度まで)



4.1 (2) 河川整備の現状

中長期整備実施河川の検討

・ 厳しい財政事情の下、限られた財産を有効に活用し、効率的・効果的に河川改修を進めるため、洪水被害の大きさや地域の特性などを指標に用いて河川整備の優先順位を定めた「中長期整備実施河川の検討結果」を平成20年10月に公表しました。

・ 河川整備は、この検討結果に基づき整備を進めています。

「中長期整備実施河川の検討」による河川ランク分け

■ 「量の確保(流下能力)の向上を図る事業を実施する河川」を選定するための考え方

治水の観点を重視した指標(流域面積、人口、家屋数、浸水面積など)による選定

Aランク(整備実施河川)、Bランク(次期整備実施河川)、C
ランク(整備保留河川)、Dランク(評価対象外河川)

■ 「施設(堤防)の質的向上を図る事業を実施する河川」を選定するための考え方

堤防高さと人家等の関係の指標による選定

Tランク(整備実施河川)

河川の形態から、破堤による人命への被害の影響が大きい河川であり、現状把握や対策の検討・実施、予算確保等を進める河川

4.1 (3) 河川整備の現状

「中長期整備実施河川の検討」での河川ランク分け

■ 「量の確保(流下能力)の向上を図る事業を実施する河川」を選定するための考え方

■ 治水の観点を重視した指標による選定
(評価指標参照)

河川整備の必要性を4つのランクに分ける
◇ Aランク(整備実施河川)30河川程度
緊急性の観点から整備実施を必要とする河川。

◇ Bランク(次期整備河川)30~40河川程度
緊急性の観点からはAランクの次に
整備実施を必要とする河川。

◇ Cランク(整備保留河川)
整備済みではないが、近年浸水実績等も少なく、
今後も多大な被害の恐れが少ない河川。

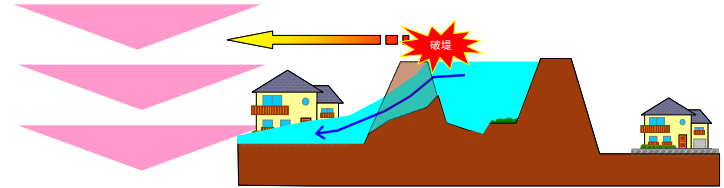
◇ Dランク(評価対象外河川)
整備済み河川や地形的要素等で評価対象外となる河川。

※ランク分けは一定規模以上の事業を想定

高い
評価
低い

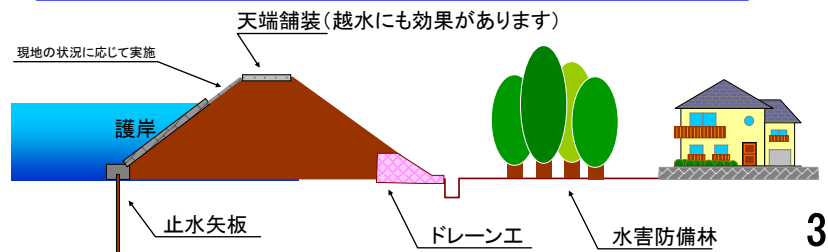
■ 「施設(堤防)の質的向上を図る事業を実施する河川」を選定するための考え方

■ 堤防高さと人家等の関係の指標による選定
(評価指標参照)



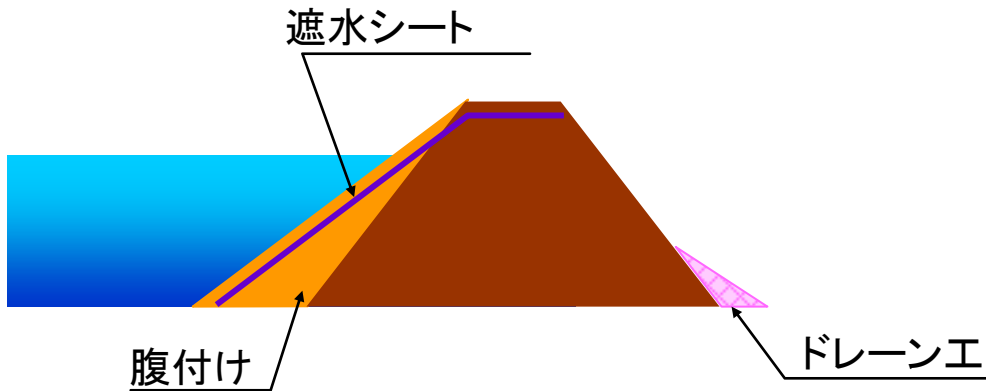
■ Tランク(整備実施河川)

河川の形態から、破堤による人命への被害の影響が大きい河川であり、現状把握や対策の検討・実施、予算確保等を進める河川。

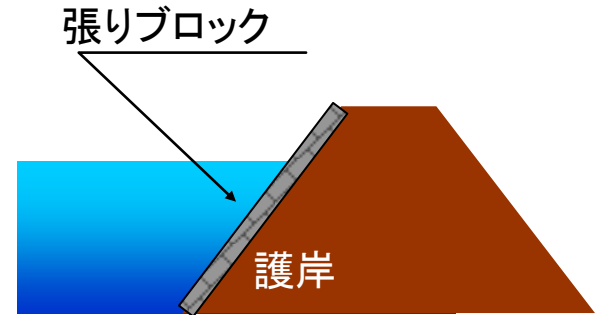


4.1 (4) 河川整備の現状

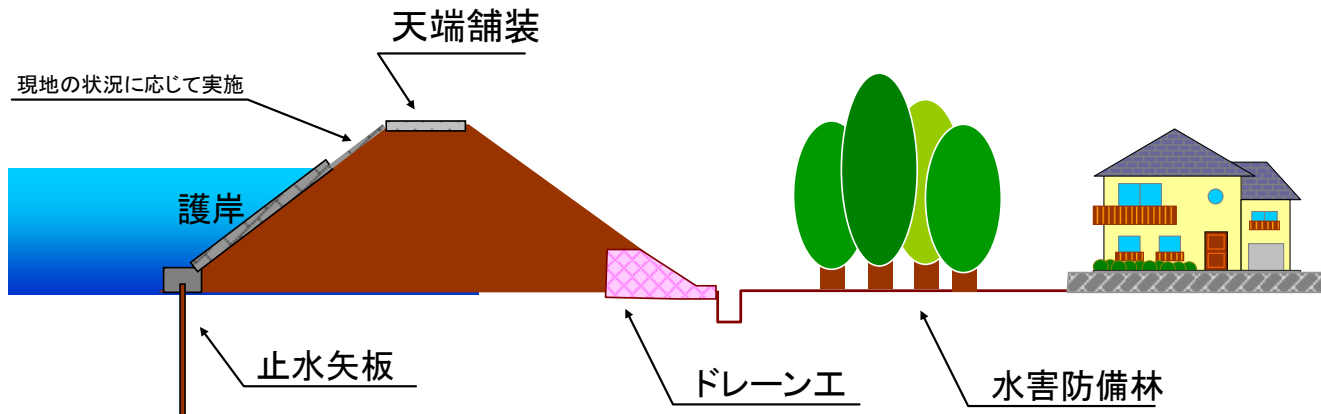
Tランク河川の対策例(堤防強化対策)



浸透に効果のある対策例



侵食に効果のある対策例



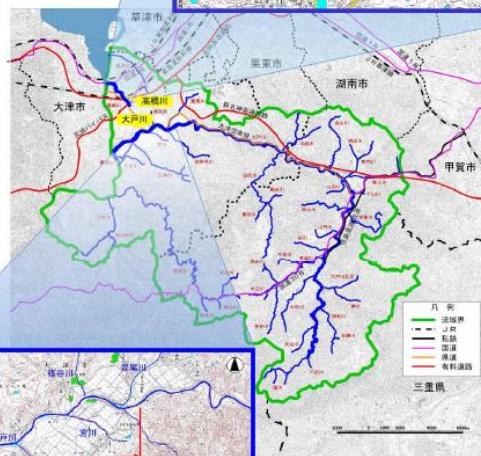
4.1 (5) 河川整備（河川整備計画）の現状

今後概ね20年間で計画的に河川の整備を図る区間を有する河川

- ・整備実施区間：整備計画期間中に整備を実施する区間
- ・調査検討区間：整備実施に向けた調査・検討を実施する区間
- ・整備時期検討区間：整備の実施時期を検討する区間

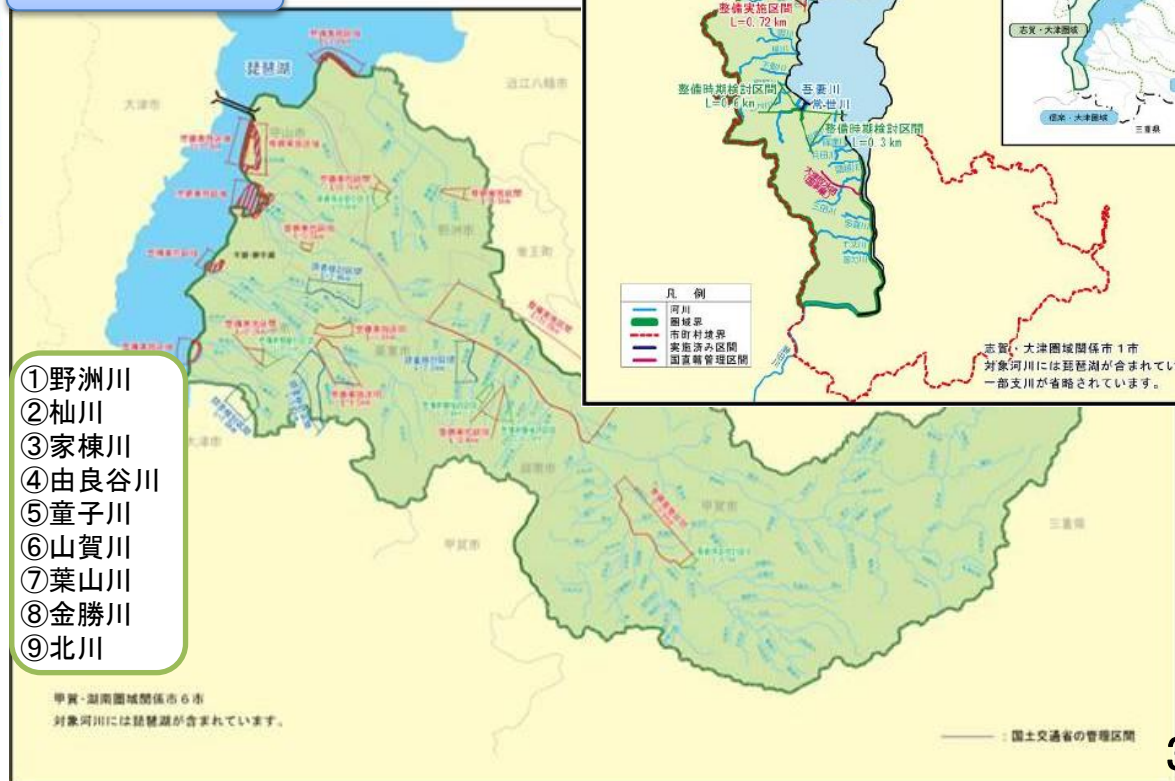
信楽・大津圏域

- ①高橋川
- ②大戸川



甲賀・湖南圏域

- ①野洲川
- ②杣川
- ③家棟川
- ④由良谷川
- ⑤童子川
- ⑥山賀川
- ⑦葉山川
- ⑧金勝川
- ⑨北川



甲賀・湖南圏域関係市
対象河川には琵琶湖が含まれています。

志賀・大津圏域

- ①真野川
- ②大宮川
- ③藤ノ木川
- ④常世川、吾妻川



志賀・大津圏域関係市
対象河川には琵琶湖が含まれています。
一部支川が省略されています。



4.1 (6) 河川整備（整備計画）の現状

今後概ね20年間で計画的に河川の整備を図る区間を有する河川

- ・整備実施区間：整備計画期間中に整備を実施する区間
- ・調査検討区間：整備実施に向けた調査・検討を実施する区間
- ・整備時期検討区間：整備の実施時期を検討する区間

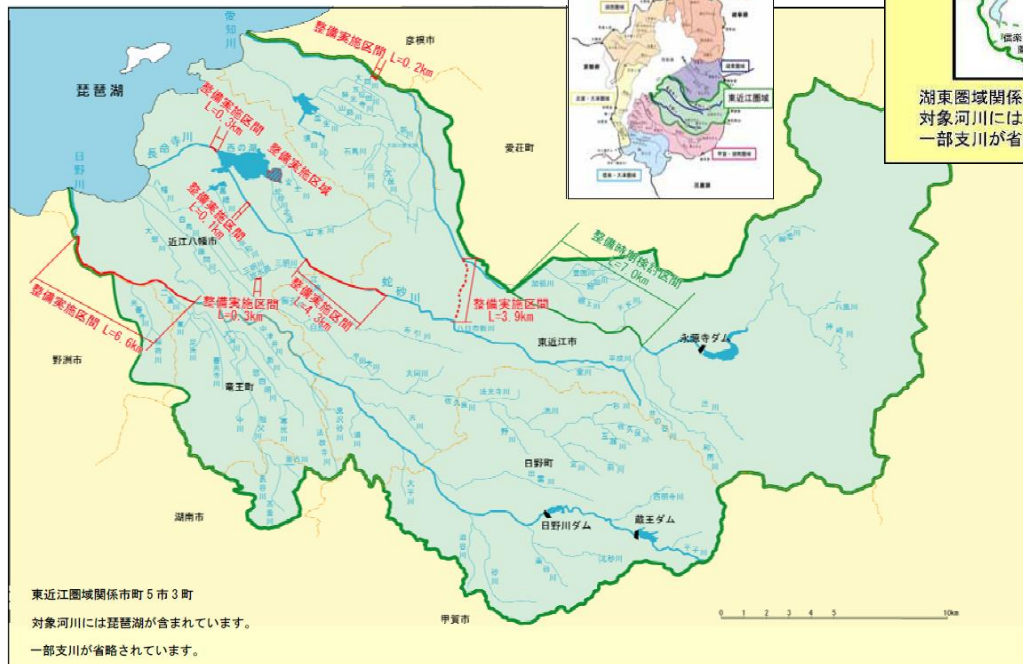
東近江圏域

- ①愛知川
- ②長命寺川・蛇砂川
- ③日野川
- ④三明川



湖東圏域

- ①犬上川
- ②芹川
- ③矢倉川
- ④不飲川
- ⑤野瀬川



※湖北圏域、湖西圏域河川整備計画は、現在策定作業中

4.1(7)河川整備（堤防強化）の現状

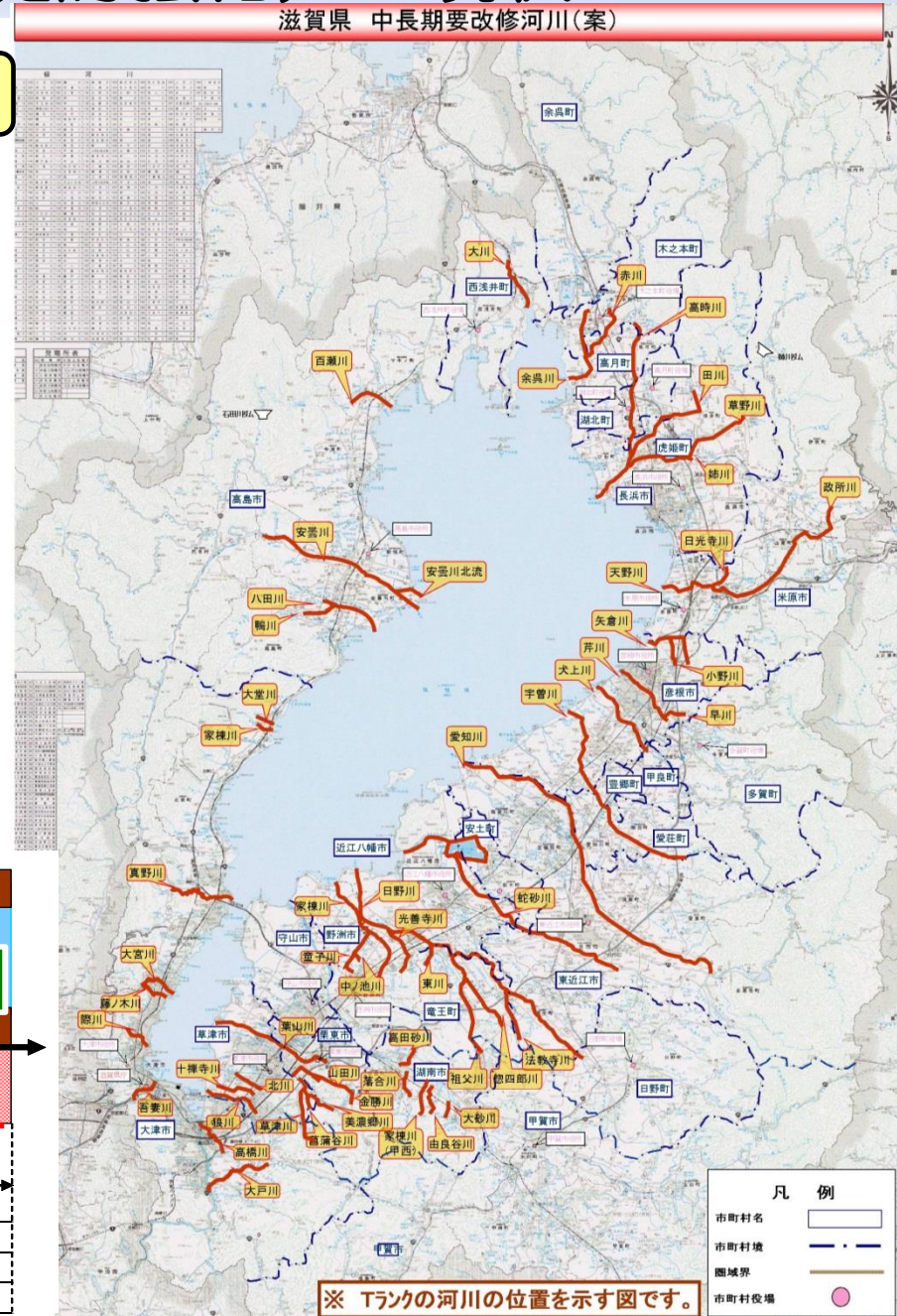
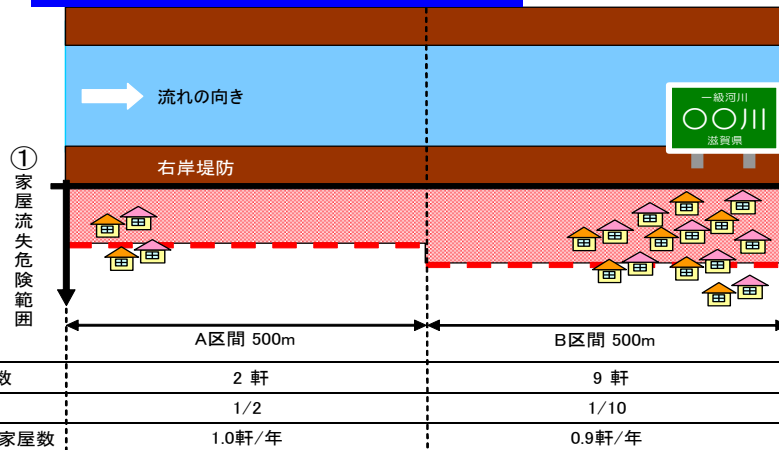
滋賀県 中長期要改修河川(案)

中長期要改修区間(Tランク河川)

破堤氾濫時に壊滅的被害が予見される有堤河川・区間を、Tランク河川として位置づけ、優先的に破堤回避対策を検討し実施。

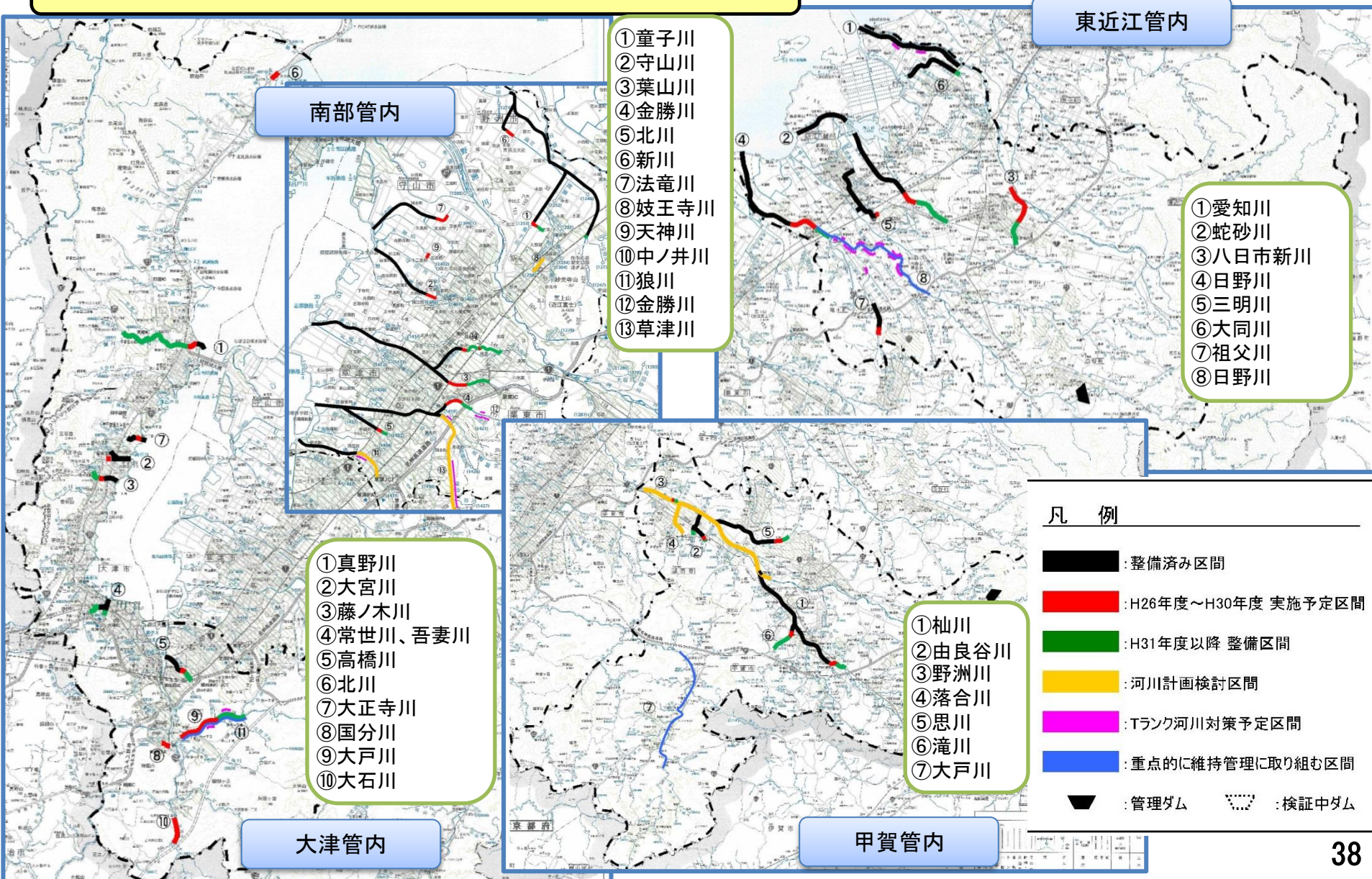
有堤河川の区間ごとに“家屋流失危険範囲”を設定し、流下能力や家屋数などから評価して優先順位付けを行う。

評価方法のイメージ



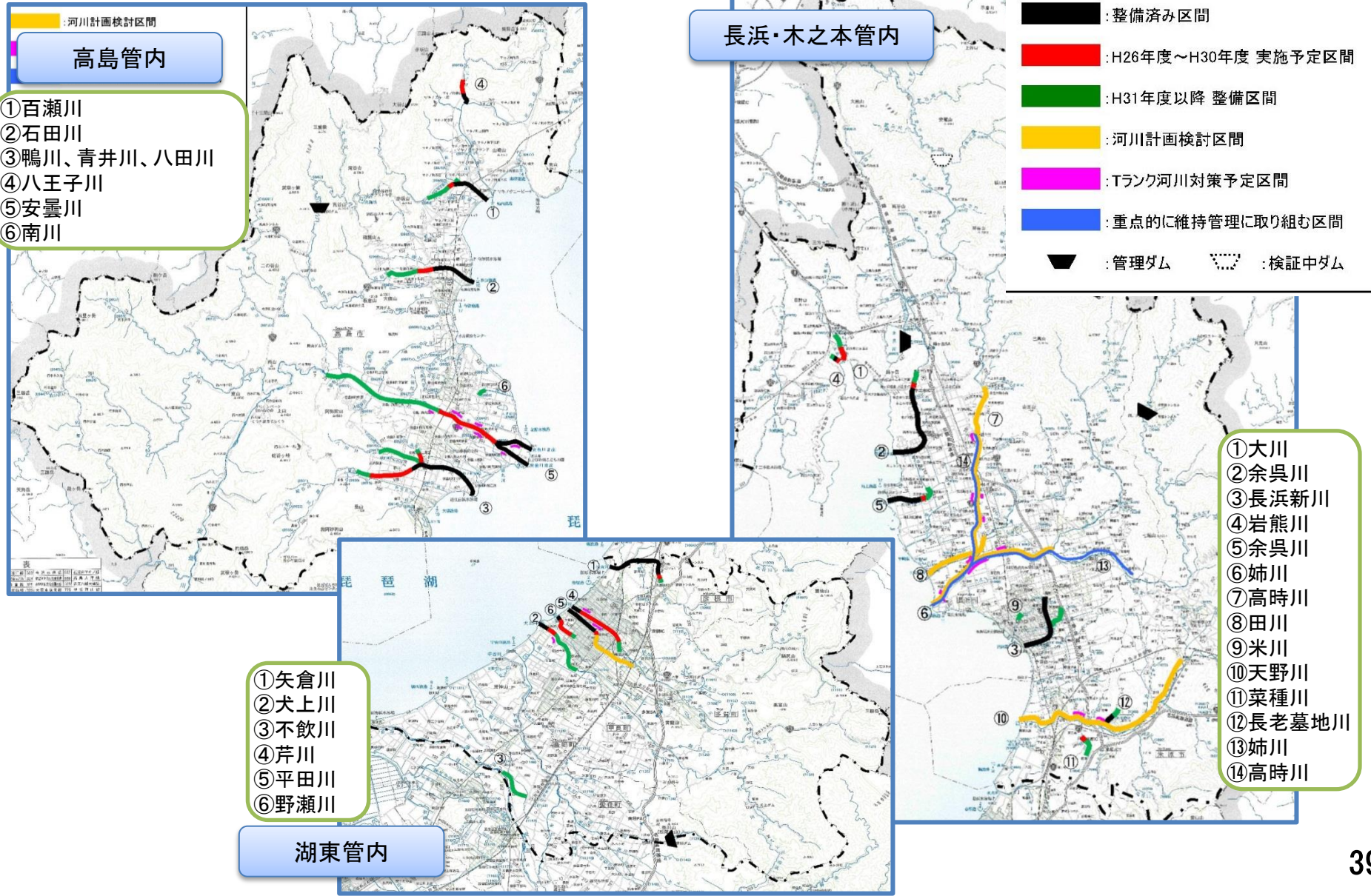
4.1(8)河川整備(5ヶ年計画)の現状

河川整備予定区間(滋賀県河川整備5ヶ年計画)



4.1 (9) 河川整備 (5ヶ年計画) の現状

河川整備予定区間(滋賀県河川整備5ヶ年計画)



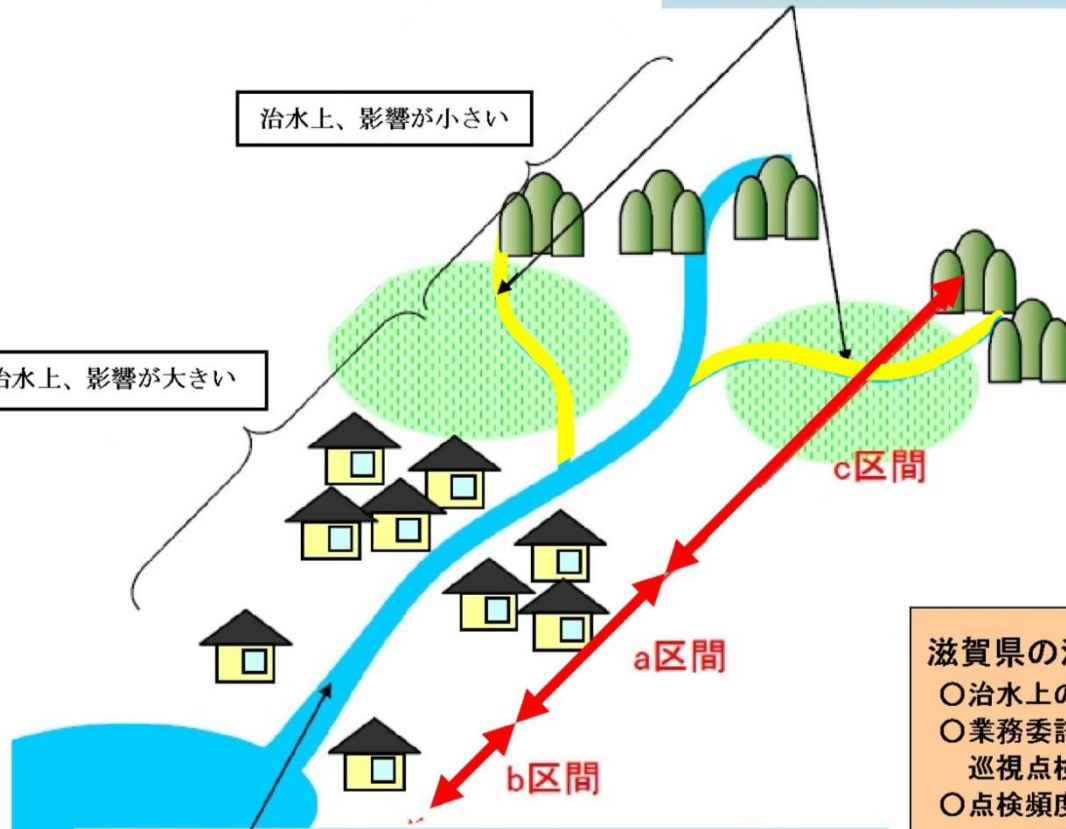
4.2(1) 維持管理の現状

河川の維持管理(巡視点検)

治水上影響が小さい河川は全川c区間

治水上、影響が小さい

治水上、影響が大きい



治水上影響が大きい河川はa,b,cに区間区分し、頻度を変えて巡視を行う。

区間	巡視の種類	頻度
a 区間	出水期前点検	1回/年
	出水後点検	—
	除草後点検	1回/年
	日常点検	概ね5回/年
b 区間	出水期前点検	1回/年
	出水後点検	—
	除草後点検	1回/年
	日常点検	3回/年
c 区間	日常点検	1回/年

滋賀県の河川維持管理計画 (案)

- 治水上の影響の程度から、a, b, cに区間を分けて、巡視点検
- 業務委託、直営、(地域住民)を組み合わせ、効率的・効果的に巡視点検
- 点検頻度等
 - a・b区間：業務委託により、重点的に巡視点検(3回以上)
職員による直営巡視点検も最低年1回実施
 - c区間：職員による直営巡視点検を最低年1回実施

水門、樋門、可動堰の点検

- 毎年、業務委託により、設備点検を実施

河川管理施設の状況や占用状況、不法投棄などを巡視点検する

4.2(2) 維持管理の現状

河川の維持管理(河川環境保全事業)

草木や土砂堆積が河川の流れを阻害

堤防の護岸が損壊

宇曾川(愛荘町)

知内川(高島市)

天野川(米原市)



↓ 草木伐開

↓ 浚渫

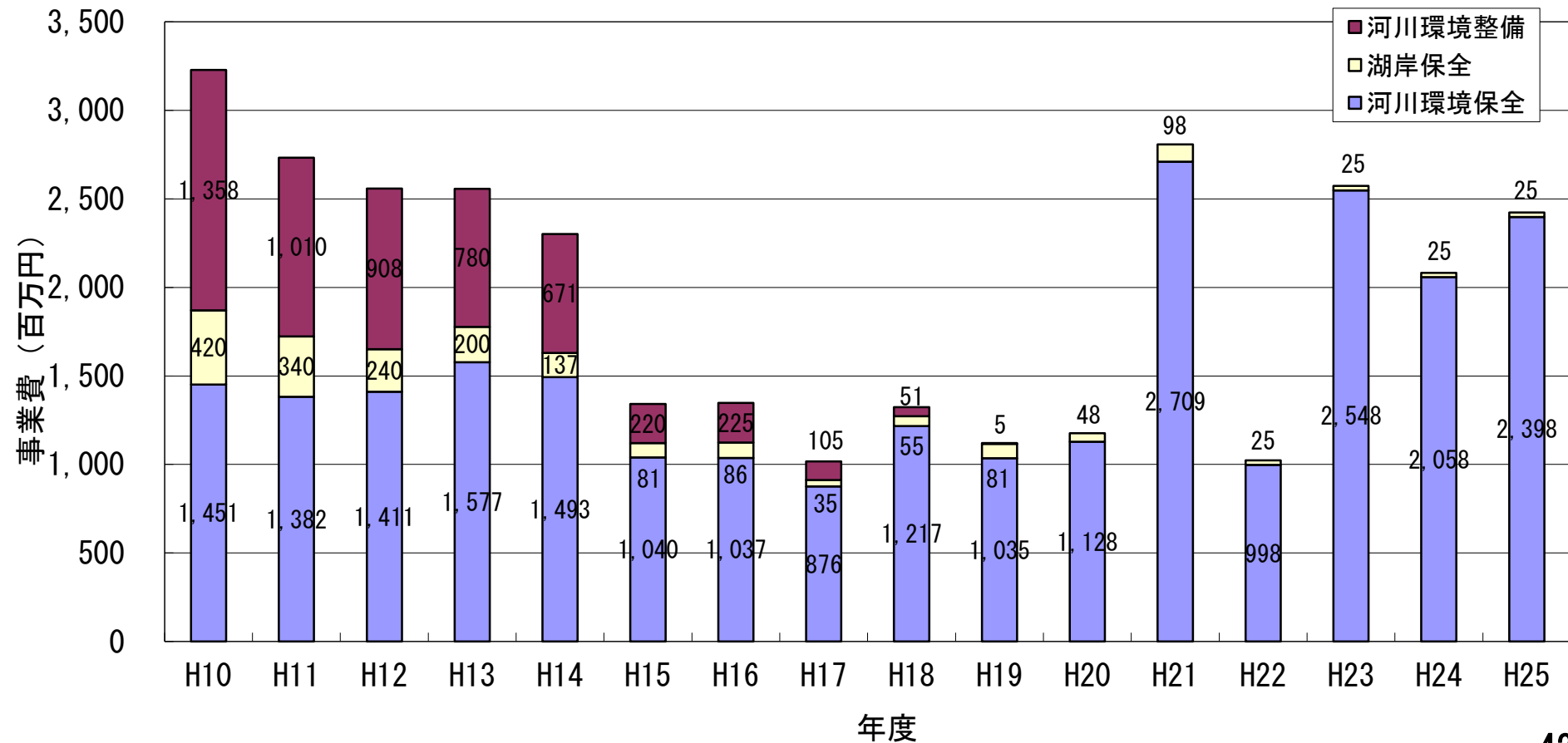
↓ 維持補修



4.2(3) 維持管理の現状

維持管理費の推移

環境保全事業(草木伐開、浚渫、維持補修)に要する費用の充実



4.3(1)情報基盤整備

現在の滋賀県土木防災情報システムの概要

行政向け(びわ湖情報ハイウェイ)

滋賀県土木防災情報システム



土砂災害警戒情報



気象情報等

気象・洪水予報・水位周知河川・水防警報・土砂災害警戒情報

観測情報等

・雨量・水位・ダム諸量

気象情報等

・大雨注意報警報・土砂災害警戒情報

警戒警戒情報補足情報

・1kmメッシュ危険度・危険箇所、警戒区域等

県民向け情報提供(クラウド/インターネット)

滋賀県土木防災情報システム



土砂災害警戒情報



気象情報等

気象・洪水予報・水位周知河川・水防警報・土砂災害警戒情報

観測情報等

・雨量・水位・ダム諸量

気象情報等

・土砂災害警戒情報
警戒警戒情報補足情報

・5kmメッシュ危険度

パソコン向け <http://shiga-bousai.jp>
 携帯向け <http://shiga-bousai.jp/mobile>
 スマートフォン向け <http://shiga-bousai.jp/sp>

行政機関内LAN

インターネット

- ・メーリングサービス
- ・地デジのデータ放送
- ・テレビのテロップ表示



LAN端末

市町



共通事務支援端末



PDP



防災端末

県庁・土木事務所等



パソコン



携帯電話・スマートフォン

県民

4.3(2)情報基盤整備 (CCTV)

情報基盤整備事業—滋賀県河川防災カメラ

- 平成25年より提供開始
- インターネットで現地の状況を確認
- ネットで過去1週間の毎時画像を閲覧可能
- カメラは順次増設中、H26は5箇所予定
- パソコン用URL: <http://c.shiga-bousai.jp/shigapref/pc/>
- 携帯電話用URL: <http://c.shiga-bousai.jp/shigapref/m/>



滋賀県 滋賀県土木防災情報 河川防災カメラ

カメラまっぶ

滋賀県全域

凡例

- 河川防災カメラ
- ▲ 正常水位
- ▲ 水防団待機水位
- ▲ はん濫注意水位
- ▲ 避難判断水位
- ▲ はん濫危険水位
- ▲ 計画高水位超
- ▲ 欠測/未観測

難波橋(姉川)

2014年10月17日 11時00分

0.19m →

参考情報

4.6m	はん濫危険水位
4.4m	はん濫危険水位
4.2m	はん濫危険水位
4.0m	はん濫危険水位
3.8m	はん濫危険水位
3.6m	はん濫危険水位
3.4m	はん濫危険水位
3.2m	はん濫危険水位
3.0m	はん濫危険水位
2.8m	はん濫危険水位
2.6m	はん濫危険水位
2.4m	はん濫危険水位
2.2m	はん濫危険水位
2.0m	はん濫危険水位
1.7m	水防団待機水位

携帯サイトへはこちらのURLからアクセスできます。
<http://c.shiga-bousai.jp/shigapref/m/>
 バーコード読取機能のある携帯電話は右のバーコードからアクセスできます。

このサイトのお問い合わせ
 滋賀県土木交通部 流域政策課 電話：077-528-4152 FAX：077-528-4904 メール：ba04@pref.shiga.lg.jp