

平成27年（2015年）度

滋賀県家畜保健衛生所業務概要

2016

滋賀県家畜保健衛生所

本所

〒523-0813
滋賀県近江八幡市西本郷町226-1
TEL 0748-37-7511（代）
FAX 0748-37-4821
E-mail:ge37@pref.shiga.lg.jp

北西部支所

〒520-1611
滋賀県高島市今津町弘川249-1
TEL 0740-22-2145（代）
FAX 0740-22-6681

目 次

I	家畜保健衛生所の概要	
1	沿革	1
2	管轄	2
3	位置および交通	2
4	組織および事務分掌	3
5	職員名簿	4
6	施設の概要	5
1)	用地および建物	5
2)	建物配置図	6
7	主要物品整備状況	7
1)	主要備品	7
2)	自動車管理状況	8
8	管内の概要	9
1)	地域の特徴	9
2)	畜産の概況	9
II	平成27年度事業実績	
1	家畜防疫に関する事業	11
1)	家畜伝染病予防事業	11
(1)	総括表	11
(2)	家畜伝染病等発生状況	12
(3)	精密検査	13
(4)	立入検査	20
(5)	証明書発行状況	21
(6)	輸出入検疫対象家畜検査状況	22
2)	自衛防疫・自主管理強化総合対策	22
(1)	地域家畜自衛防疫推進協議会	22
(2)	特定疾病損耗防止事業	23
2	家畜検査事業	24
1)	病性鑑定実績	24
(1)	精密病性鑑定結果	25
(2)	精密検査・調査実施状況	27
3	家畜衛生に関する事業	29
1)	牛海綿状脳症(BSE)検査・清浄化推進	29
2)	監視・危機管理体制整備対策	29
(1)	家畜伝染病防疫対応強化	29
(2)	家畜衛生関連情報の整備	30
(3)	まん延防止円滑化対策	31
(4)	病性鑑定ネットワークの構築	32

3)	生産性向上対策	32
(1)	慢性疾病等生産性を阻害する疾病の低減	32
4)	畜産物の安全性向上	32
(1)	生産衛生管理体制整備	32
(2)	鶏卵衛生管理体制整備	33
(3)	動物用医薬品危機管理対策	33
(4)	飼料安全性・品質改善対策	34
4	動物薬事	35
1)	申請・届出等の状況	35
(1)	市町別業者数	35
(2)	申請・届出の事務処理状況	36
2)	薬事監視強化事業	36
(1)	立入検査状況	36
5	獣医事	37
1)	届出状況	37
(1)	飼育動物診療施設	37
(2)	事務処理状況	37
2)	立入検査状況	37
6	家畜改良増殖事業	38
1)	家畜人工授精に関する業務	38
(1)	家畜人工授精師免許関係事務	38
(2)	家畜人工授精所開設等届出	38
III 参考資料		
1	学会・業績等の発表	39
2	講習会等受講状況	41
1)	家畜衛生講習会	41
2)	家畜衛生研修会	41
3)	中央畜産技術研修会	41
4)	動物用医薬品危機管理対策研修会	41
5)	その他	41
3	家畜衛生関係手数料	42
4	家畜飼養状況の概要	44

I 家畜保健衛生所の概要

I 家畜保健衛生所の概要

1 沿革

家畜保健衛生所法（昭和25年3月18日法律第12号）に基づき、滋賀県家畜保健衛生所条例（昭和25年10月3日滋賀県条例第60号、平成21年4月1日廃止）、滋賀県行政機関設置条例（平成21年1月23日滋賀県条例第1号）により設置。

- 昭和26年 4月 坂田郡春照村に湖北家畜保健衛生所を設置（管轄:長浜市、坂田郡、東浅井郡）
高島郡今津町に湖西家畜保健衛生所を設置（管轄:高島郡）
8月 甲賀郡水口町に甲賀家畜保健衛生所を設置（管轄：甲賀郡）
栗太郡治田村に湖南家畜保健衛生所を設置（管轄：栗太郡、野洲郡）
12月 彦根市に湖東家畜保健衛生所を設置（管轄：彦根市、犬上郡、愛知郡）
- 昭和30年 9月 機構改革により、畜産奨励業務を併せて実施することとなる
蒲生郡北比都佐村の種畜場（現畜産技術振興センター）内に日野家畜保健衛生所を設置（管轄：近江八幡市、八日市市、蒲生郡、神崎郡）
大津市の県庁内に大津家畜保健衛生所を設置（管轄：大津市）
- 昭和31年 5月 湖北家畜保健衛生所が春照村から長浜市勝町に移転
- 昭和32年 5月 日野家畜保健衛生所が近江八幡市に移転し、中部家畜保健衛生所と改称
- 昭和34年 12月 大津家畜保健衛生所が滋賀郡堅田町に移転し、滋賀家畜保健衛生所と改称
- 昭和36年 4月 伊香郡木之本町に伊香郡を管轄する湖北家畜保健衛生所木之本支所を設置
- 昭和38年 8月 長浜市小堀町に湖北家畜保健衛生所を新築移転
- 昭和39年 2月 湖西家畜保健衛生所庁舎を新築
- 昭和40年 5月 栗太郡栗東町小柿に湖南家畜保健衛生所を新築移転
- 昭和43年 4月 機構改革により、畜産奨励業務は県事務所に移行することとなる
甲賀と湖南の両家畜保健衛生所を統合し、甲賀郡水口町に湖南家畜保健衛生所を整備
湖東と中部の両家畜保健衛生所を統合し、近江八幡市西本郷町に湖東家畜保健衛生所を整備
湖北家畜保健衛生所木之本支所は本所に統合
- 昭和44年 3月 甲賀郡水口町名坂に湖南家畜保健衛生所を新築移転
- 昭和45年 3月 近江八幡市西本郷町に湖東家畜保健衛生所を新築
- 昭和47年 3月 滋賀家畜保健衛生所を廃止し、湖南家畜保健衛生所に統合
4月 機構改革により、畜産課内に病性鑑定係を設け、県庁別館に試験室を設置
- 昭和55年 3月 病性鑑定施設を湖東家畜保健衛生所敷地内に新築移転
- 昭和57年 4月 機構改革により、病性鑑定係は湖東家畜保健衛生所に組織替え
- 平成6年 4月 畜産関係組織再編整備により、湖南、湖東、湖北、湖西の4家畜保健衛生所を廃止し、新たに県下全域を統括する滋賀県家畜保健衛生所を近江八幡市西本郷町（旧湖東家畜保健衛生所施設）に設置
併せて、滋賀県家畜保健衛生所内に家畜検査センターを設置して畜産物の品質、安全性検査の充実を図る
- 平成12年 4月 「地方分権法」の施行に伴う県組織の改革により、グループ制が導入され、保健衛生と防疫の2グループを設置

- 平成17年 4月 緊急時の防疫対応を充実するため、畜産技術振興センター西部指導所を高島市、大津市、滋賀郡および湖北地域（米原市を除く）を管轄する家畜保健衛生所北西部支所に組織改編するとともに、畜産技術振興センターの技術指導業務を兼務することとなる
- 平成22年 3月 家畜検査センター施設を新築
8月 滋賀県家畜保健衛生所本所を改修
- 平成23年 1月 旧検査センターを BSE 検査室、冷蔵庫室および資材倉庫に改修
- 平成27年 1月 滋賀県家畜保健衛生所北西部支所の事務所を本館から別館に移転

2 管 轄

本所と北西部支所の管轄地域は以下のとおりとなっている。

家畜保健衛生所	農業農村振興事務所	管 轄 市 町
本 所	大津・南部のうち	草津市、守山市、栗東市、野洲市
	甲 賀	甲賀市、湖南市
	東近江	近江八幡市、東近江市、日野町、竜王町
	湖 東	彦根市、愛荘町、豊郷町、甲良町、多賀町
	湖 北のうち	米原市
北西部支所	大津・南部のうち	大津市
	湖 北のうち	長浜市
	高 島	高島市

3 位置および交通

【本所】

近江八幡市西本郷町226番地の1 郵便番号 523-0813
電 話：(0748)37-7511 FAX：(0748)37-4821
交通：JR西日本 琵琶湖線（東海道本線）近江八幡駅下車 徒歩7分

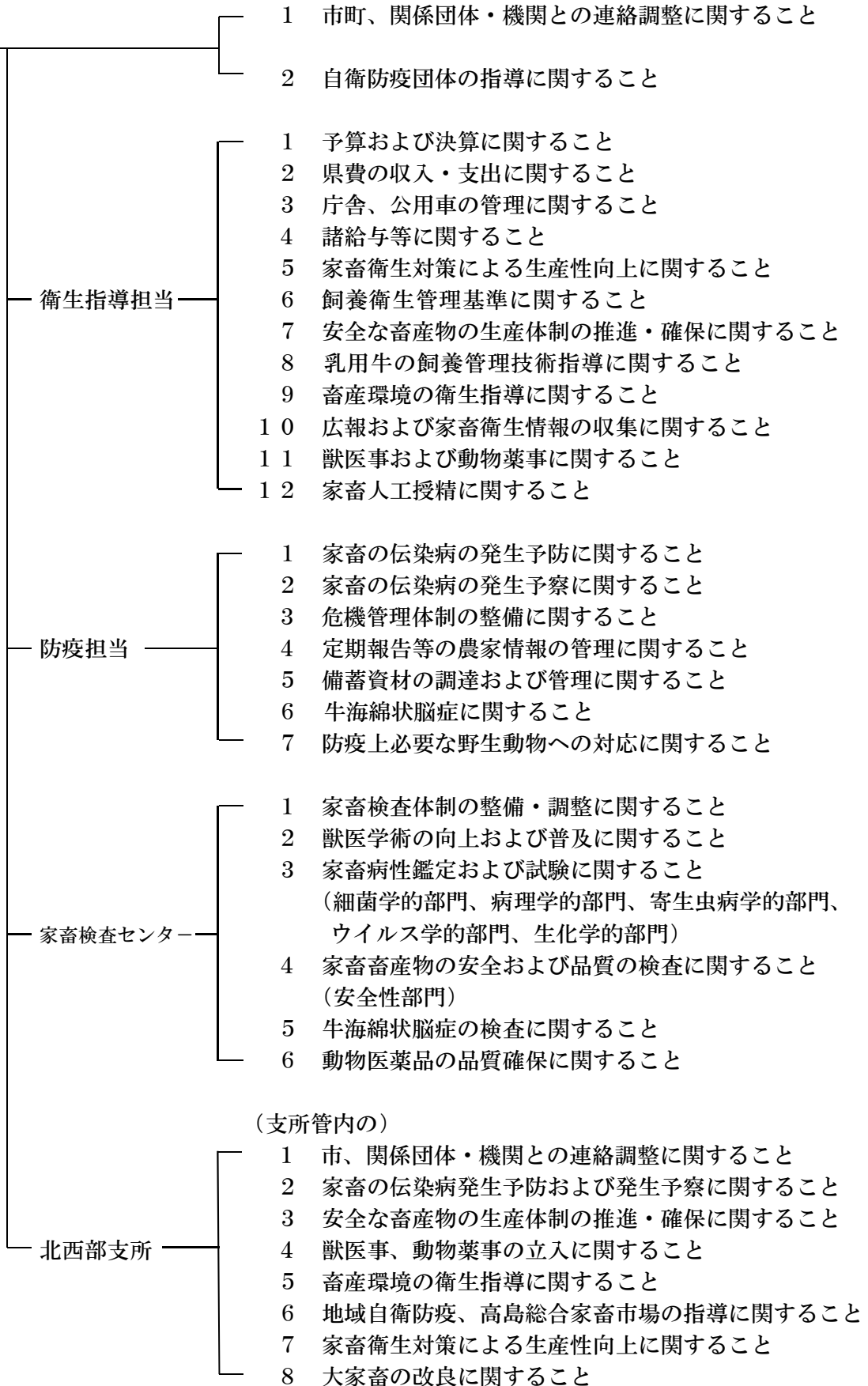
【北西部支所】

高島市今津町弘川249番地の1 郵便番号 520-1611
電 話：(0740)22-2145 FAX：(0740)22-6681
交通：JR西日本 湖西線近江今津駅下車 徒歩15分

4 組織および事務分掌

所 長

次 長



5 職員名簿

所 長	福井 英彦	次 長	藤田 雅彦
-----	-------	-----	-------

衛生指導担当

副 参 事(GL)	富田 文博
主 幹	渡邊 直人
主 査	市川 量子
主 査	浅井 素子
主任技師	小森 雅子
主任技師	山本 逸人
主任技師	坪根 麻由子
技 師	杉江 勇二
技 師	木村 貞

防疫担当

副 参 事(GL)	橋本 久彦
副 主 幹	宮坂 光徳
主 査	田中 政嗣
主 査	山中 美佳

家畜検査センター

所 長	谷 浩
副 主 幹	平澤 康伸 (病理学、寄生虫病学の部門)
副 主 幹	三松 美智子 (細菌学の部門、生化学の部門、安全性部門)
主任技師	内本 智子 (ウイルス学の部門)
技 師	小畑 敦俊 (ウイルス学の部門)

北西部支所

支 所 長	中西 幸司
主 幹	布藤 雅之
副 主 幹	富澤 泰
主任技師	田中 千香子
技 師	古川 桃子

6 施設の概要

1) 用地および建物

【本 所】

敷地面積 2,116.33 m²

建 物

本館	(鉄筋コンクリート造2階建)	369.22 m ²
家畜検査センター	(鉄筋コンクリート造2階建)	463.93 m ²
焼却炉棟		40.59 m ²
解剖室	(解剖室棟)	48.56 m ²
BSE 検査室	(解剖室棟)	49.16 m ²
冷蔵庫室(前室含む)	(倉庫棟)	71.30 m ²
資材倉庫書庫	(倉庫棟)	98.45 m ²
動物飼育室		18.00 m ²
上屋(1) S61		18.80 m ²
上屋(2) H22		22.40 m ²

計 8棟 1,200.41 m²

【北西部支所】

敷地面積 3,946.31 m²

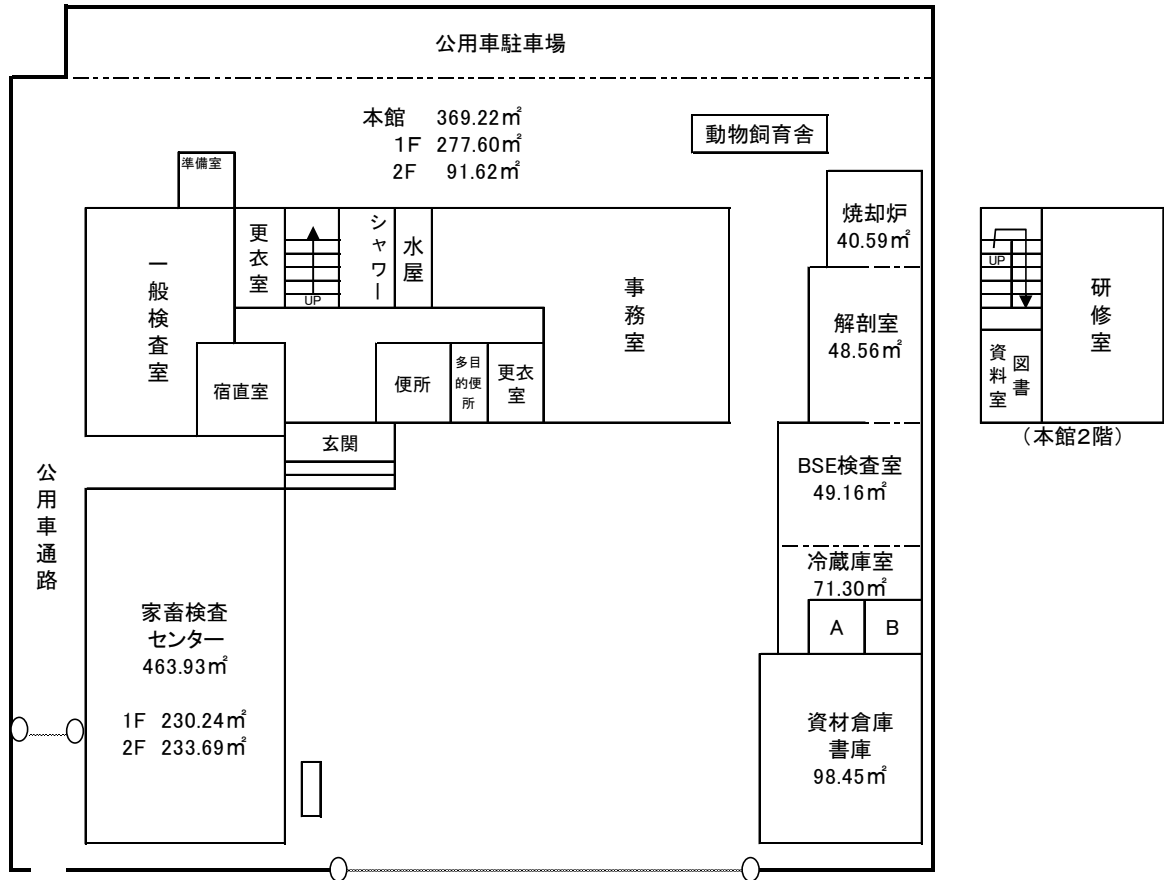
建 物

本館	(鉄筋コンクリート造平屋建)	180.00 m ²
別館	(鉄筋コンクリート造2階建)	348.94 m ²
書庫および解剖室	(補強コンクリートブロック平屋建)	43.77 m ²
車庫	(鉄骨折半平屋建)	33.63 m ²

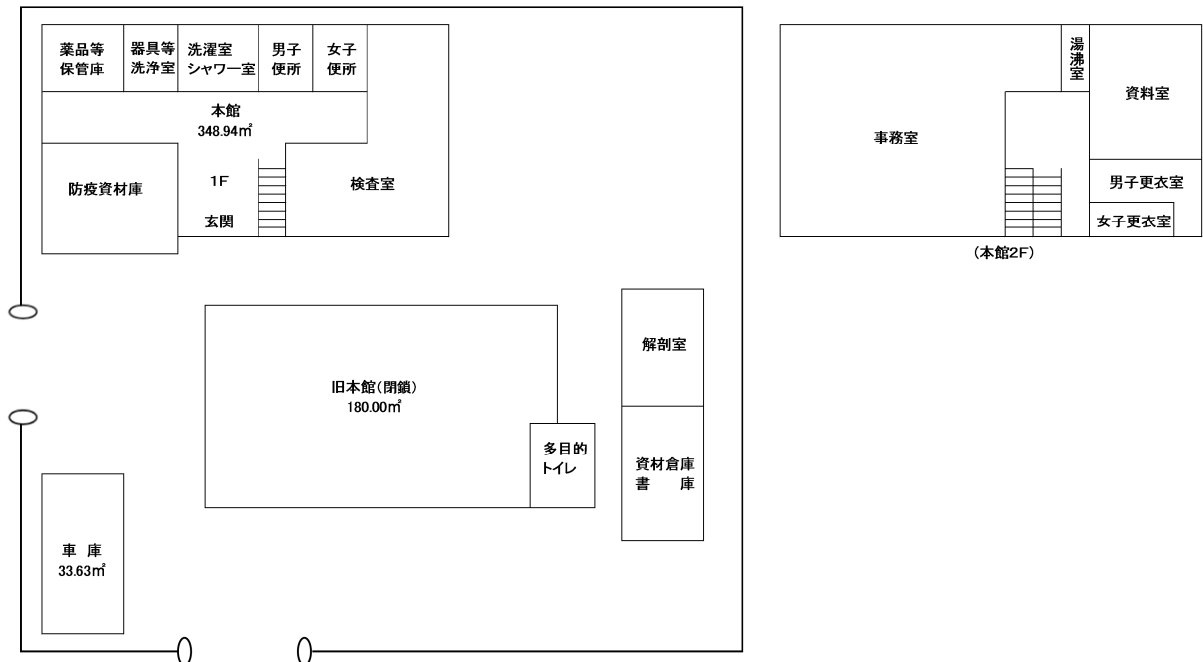
計 4棟 606.34 m²

2) 建物配置図

【本所】



【北西部支所】



7 主要物品整備状況

1) 主要備品

品名	規格・型式	数量	取得年月日	備考
自記分光光度計	330 型	1	S55. 3. 31	日立
ガスクロマトグラフ	GC-4CMPFE	1	S55. 3. 31	島津
顕微鏡(落射蛍光)光源装置	EFD 型	1	S59. 5. 24	ニコン
真空自動固定包埋装置	VRX-23	1	S60. 6. 18	サクラ精機
デンストメーター	HAD-501 型	1	S61. 10. 17	平沼
超音波診断装置	SSD-500	1	H 3. 2. 4	富士平
嫌気性培養装置	EAN-140	1	H 4. 3. 27	タバイ
嫌気性培養槽	FA-9, J-45	1	H 4. 3. 27	平山
組織回転培養装置	HDR-12-T	1	H 6. 9. 29	ヒラサワ
排気式流し台	MAE-150	1	H 6. 11. 11	カヤガキ
ヨーネ病診断システム	SJ-109-51、 101-55	1	H 8. 12. 20	三光純薬
電気泳動装置	CHEF-DR II	1	H 9. 12. 25	バイオラッドラボラトリス
電気泳動画像解析システム	AGFA ARCUS2	1	H10. 11. 27	東洋紡
凍結切片作製装置	LEX-6100	1	H12. 8. 3	ヤマト
多項目血清検査機器	3500V	1	H13. 10. 5	富士
超低温フリーザー	MDF-493AT	1	H14. 1. 15	サンヨー
自動包埋装置	RE-12DM-2	1	H14. 1. 15	サクラ
マイクロプレートリーダー	405	1	H14. 1. 15	大日本製薬
石灰乳塗布用消毒器	ポラント E	1	H14. 1. 22	富士平
原子吸光光度計	A-1000	1	H14. 10. 30	日立
動物性廃棄物焼却炉	NS-30SD	1	H15. 3. 24	不二越
高速液体クロマトグラフ	L-2000	1	H15. 9. 10	日立
高速液体クロマトグラフ 蛍光検出器	L-2000	1	H16. 12. 9	日立
超低温フリーザー	MDF - 792AT	1	H17. 3. 18	サンヨー
リアルタイムPCRシステム	7500-1	1	H18. 3. 7	アプライドバイオシステムズ
落射蛍光顕微鏡および撮影装置	BX51	1	H20. 2. 27	オリンパス
ドラフトチャンバー	CBR-Vc21-FN	1	H22. 3. 19	島津
バイオハザード対策用 安全キャビネット	SCV-1307EC II AB3	2	H22. 3. 25	日立
プレハブ式冷蔵庫	UCL-P5	1	H22. 10. 19	三菱電機
ビーズ式多検体細胞破碎装置	MB901U (S)	1	H23. 9. 20	安井器械
分光分析装置(吸光度測定用マ イクロプレートリーダー)	51119250/M	1	H25. 9. 12	サーモフィシャー
全自動血球計数器	MEK-6450	1	H26. 6. 19	日本光電
バイオハザード対策用 安全キャビネット	BHC-1307 II A2	1	H27. 6. 19	日本エアテック

取得金額 1,000,000 円以上

2) 自動車管理状況

【本所】

車種 (排気量)	登録番号	取得 年月日	配車 年月日	総走行キロ数 km
普通貨物自動車 1990cc	11 た 3757	H7. 2. 2	H7. 2. 2	19,403
小型貨物車 1290cc	400 せ 2181	H16. 6. 4	H16. 6. 4	93,652
小型貨物車 1780cc	400 せ 6676	H17. 7. 4	H17. 7. 4	37,147
小型貨物車 1490cc	400 そ 804	H18. 6.19	H18. 6.19	96,047
小型貨物車 1490cc	400 そ 4722	H19. 6. 8	H19. 6. 8	101,399
小型貨物車 1490cc	400 す 8044	H15. 5.27	H27. 4. 1	111,979
小型乗用車 1300cc	501 ち 6071	H22.11.20	H22.11.20	39,235

【北西部支所】

車種 (排気量)	登録番号	取得 年月日	配車 年月日	総走行キロ数 km
軽自動車乗用 650cc	50 と 4026	H9. 6.13	H17.11. 2	107,834
小型貨物車 1490cc	400 そ 7985	H20. 6. 2	H20. 6. 2	104,322

8 管内の概要

1) 地域の特徴

滋賀県は日本列島のほぼ中心に位置し、東南は三重県、東は岐阜県、西は京都府、北部を福井県に接し、近畿地域の北端部に当たる。県土中央に我が国最大の淡水湖である琵琶湖が横たわり、全面積（4,017 km²）の約1/6を占めている。

本県の気候は、近江盆地を形成し、琵琶湖の影響を受けて温かなものになっており、全体としておおむね内陸的な特徴があるものの、県南部は瀬戸内型、北西部は北陸型、東北部は東海型気候の影響を受け、地域的変化に富んでいる。このため、北西部は豪雪に見舞われる年があり、南部には干ばつに備えた溜池も多い。

琵琶湖に由来する「近つ淡海（あわうみ）」近江の国は、古くから農耕文化が発達するとともに、我が国の東西、南北を結ぶ交通の要衝として、主要な街道が走っていた。現在も、物資輸送の大動脈である幹線道路や鉄道が通じ、交通網の要となっている。また、全国でも数少ない人口増加県の1つであり、京阪神のベッドタウンとして開発が進み、県南部、東部を中心に農業地帯の都市化、混住化が進行している。

本県農業は、古来から稲作が中心で、全耕地面積52,600haのうち水田が92.2%となっている（平成27年耕地面積調査）。農家戸数は20,183戸で、うち主業農家は7.7%であり、また基幹的農業従事者は農業就業人口25,346人の46.0%となっている（2015年農林業センサス）。県の農業産出額は586億円であり、畜産は115億円で19.6%を占め、米の54.4%（319億円）に次ぎ、第2位となっている（平成27年生産農業所得統計）。

2) 畜産の概況

平成28年2月1日現在の飼養戸数・頭羽数は、乳用牛54戸3,072頭、肉用牛96戸17,358頭、豚11戸6,027頭、採卵鶏37戸386,005羽、肉用鶏10戸86,594羽である。農家は、その大多数が主業農家であり、かつ自立経営体であるが、就業者の高齢化と後継者不足に加え、畜産物の消費低迷、飼料価格高騰等から、いずれの畜種においても取り巻く環境は厳しいものがある。

大家畜は、1戸当たり飼養頭数が、乳用牛56.9頭、肉用牛180.8頭と大規模化している。また、豚、採卵鶏、肉用鶏では、経営規模は小さいものの地場消費と結びついた堅実な経営が見られる。

乳用牛

本県の酪農は、京阪神の大消費地を控え、飲用牛乳向けを中心とした生乳生産を行っており、稲作との複合経営が主体となっている。飼養農家は東近江地域に最も多く、甲賀、湖西地域がこれに次ぐ。

畜主の高齢化等により、前年に比べ、飼養戸数は12戸減少し、飼養頭数は278頭減少した。

肉用牛

本県の肉用牛は、肥育経営が主体であり、東近江地域を中心に営まれている。特に、黒毛和種は、産地から素牛を導入し、高度な肥育技術で高品質な肉牛に仕上げるのが特徴で、「近江牛」の銘柄で全国的にも知られており、さらなるブランド力の向上に農家および関係機関が積極的に取り組んでいる。東近江地域では、黒毛和種の繁殖から肥育までの一貫経営が徐々に拡大している。

また、マカオ、シンガポール、タイ、フィリピン、ベトナムに向けて、県内の食肉センターから輸出が行われている。

前年に比べ、飼養戸数は7戸減少した。飼養頭数は和牛肥育牛で347頭減少した一方で、繁殖牛では72頭（哺育育成牛含む）増加した。1戸当たりの飼養頭数は180.8頭であり、全国のトップレベルにある。

豚

本県の養豚は、水稲との複合経営が主体となっており、東近江地域を中心として繁殖・肥育一貫経営を展開している。肥育専業の経営はわずかで規模も小さい。畜主の高齢化、周辺の都市化により飼養戸数は減少傾向であるが、食品製造副産物を飼料に用いた経営体では、さらなる規模拡大が進められている。

前年に比べ、飼養戸数は1戸減少し、飼養頭数は1,071頭減少した。1戸当たり飼養頭数は547.9頭となっている。

採卵鶏

全国的に見て本県の経営規模は小さく、水稲との複合経営が中心となっているが、地場消費と結びついて有利な販売を行う経営が多い。飼養農家の所在は東近江地域が中心となっている。

前年に比べ、100羽以上の飼養戸数は2戸減少し、飼養羽数は6,318羽減少した。

肉用鶏

小規模農家が多く、東近江、甲賀、湖東地域を中心に食鶏販売と結びついた経営を行っている農家が多い。滋賀県畜産技術振興センターで開発された特産鶏「近江しゃも」は需要が固定してきており、販路の拡大・安定を模索している。

前年に比べ、100羽以上の飼養戸数は1戸増加したが、飼養羽数は12,936羽減少した。

馬

湖南地域の栗東市には日本中央競馬会（JRA）のトレーニングセンターがあり、常時2,000頭前後の競走馬が繋養されている。甲賀、東近江地域を含めた周辺地域には牧場が散在し、これらを含め総数は3,443頭となっている。

蜜蜂

本県には業として転飼養蜂を営む者は少なく、レンゲ、トチ、その他雑蜜を対象に県内で移動または定置採蜜する養蜂家と、ハウス果菜や果樹の交配用に飼育する農家など89戸、887群が飼育されている。

Ⅱ 平成27年度 事業実績

II 平成27年度事業実績

1 家畜防疫に関する事業

家畜伝染病予防法（昭和26年法律第166号、以下「法」という。）に基づく検査等を実施するとともに、自衛防疫組織による予防接種や事業の推進を指導するなど、家畜伝染性疾病の発生の未然防止に重点をおいた事前対応型の防疫体制の維持に努めた。

1) 家畜伝染病予防事業

家畜伝染病等の発生予防ならびにまん延防止のための検査を、次のとおり実施した。

(1) 総括表

区分	疾 病 名	対象家畜	実施頭羽群数		根拠法令
			実頭数	延頭数	
精 密 検 査	牛海綿状脳症	牛	74	74	特措法
	牛結核病	〃	864	864	5条
	牛ヨーネ病	〃	1,524	1,525	5、51条
	牛流行熱	〃	46	181	5条
	イバラキ病	〃	46	181	〃
	アカバネ病	〃	46	181	〃
	チュウザン病	〃	46	181	〃
	アイノウイルス感染症	〃	46	181	〃
	牛白血病	〃	1,845	1,845	51条
	牛ウイルス性下痢・粘膜病	〃	1,592	1,592	〃
	牛ロタウイルス病	〃	31	31	〃
	牛パラインフルエンザ	〃	40	40	〃
	牛RSウイルス病	〃	46	46	〃
	牛サルモネラ症	〃	2	2	〃
	馬伝染性貧血	馬	541	541	5条
	豚コレラ	豚	148	148	51条
	オーエスキー病	〃	480	480	〃
	豚繁殖・呼吸障害症候群	〃	212	212	〃
	豚流行性下痢	〃	252	252	〃
	豚インフルエンザ	〃	0	0	〃
高病原性鳥インフルエンザ(抗体)	鶏	909	909	5条	
高病原性鳥インフルエンザ(ウイルス分離)	〃	480	480	〃	
ひな白痢(種鶏)	〃	127	127	〃	
マイコプラズマ病(MG)(種鶏)	〃	127	127	51条	
マイコプラズマ病(MS)(種鶏)	〃	127	127	〃	
ニューカッスル病(種鶏)	〃	40	40	〃	
ニューカッスル病	〃	155	155	〃	
高病原性鳥インフルエンザ(簡易検査)	〃	44	44	〃	
マレック病	〃	18	18	〃	
高病原性鳥インフルエンザ	あひる	20	20	〃	
ニューカッスル病	〃	15	15	5条	
腐蛆病	蜜蜂	849	849	51条	
伝達性海綿状脳症	緬羊・山羊	3	3	〃	

区分	疾 病 名	対象家畜	実施頭羽群数		根拠法令
			実頭数	延頭数	
臨床検査	牛伝染性疾病	牛	45,460	45,460	51条
	豚伝染性疾病	豚	17,137	17,137	〃
	鶏伝染性疾病	鶏	370,341	370,341	〃
	緬羊・山羊伝染性疾病	緬羊・山羊	98	98	〃
	あひる伝染性疾病	あひる	5,671	5,671	〃
	蜜蜂伝染性疾病	蜜蜂	654	654	〃
	馬伝染性疾病	馬	1,205	1,205	〃

(2) 家畜伝染病等発生状況

①家畜伝染病 法第2条第1項の規定による疾病 発生なし

②家畜伝染性疾病 法第4条第1項に規定による届出義務のある疾病

病 名	家畜の種類	発生または届出年月日	発生頭羽群数
腐蛆病	蜜蜂	平成27年 4月15日	1
牛白血病	牛	平成27年 5月18日	1
マレック病	鶏	平成27年 5月19日	1
牛白血病	牛	平成27年 6月26日	2
鶏痘	鶏	平成27年 7月 6日	1
牛白血病	牛	平成27年 7月13日	1
マレック病	鶏	平成27年 7月31日	1
マレック病	鶏	平成27年 9月 4日	1
牛白血病	牛	平成27年 9月11日	1
マレック病	鶏	平成27年10月 9日	1
牛白血病	牛	平成27年10月20日	1
牛白血病	牛	平成27年10月21日	1
牛白血病	牛	平成27年11月10日	1
アカリダニ症	蜜蜂	平成27年11月24日	1
牛白血病	牛	平成27年11月25日	1
牛白血病	牛	平成27年12月25日	1
豚丹毒	豚	平成28年 1月14日	1
アカリダニ症	蜜蜂	平成28年 2月10日	1
牛白血病	牛	平成28年 2月18日	1
牛白血病	牛	平成28年 3月11日	1
マレック病	鶏	平成28年 3月18日	1

(3) 精密検査

a 牛海綿状脳症対策特別措置法、および家畜伝染病予防法第5条に基づき、下記の検査を実施した。

①牛海綿状脳症検査

牛海綿状脳症対策特別措置法に基づき、牧場等において発生した24カ月齢以上の死亡牛について、検査を実施した。

市 町 名	検 査 頭 数			検 査 結 果		
	乳用牛	肉用牛	計	患 畜	疑似患畜	健 康
愛荘町	1	0	1	0	0	1
近江八幡市	10	3	13	0	0	13
甲賀市	15	0	15	0	0	15
高島市	21	1	22	0	0	22
多賀町	2	0	2	0	0	2
長浜市	2	0	2	0	0	2
東近江市	9	3	12	0	0	12
日野町	3	1	4	0	0	4
米原市	1	0	1	0	0	1
竜王町	2	0	2	0	0	2
合 計	66	8	74	0	0	74

②牛の結核病検査

県下の乳用牛を対象に実施した。

市 町 名	検査戸数	検査頭数	検 査 結 果		
			患 畜	疑似患畜	健 康
愛荘町	3	53	0	0	53
大津市	2	25	0	0	25
甲賀市	2	149	0	0	149
高島市	3	61	0	0	61
多賀町	1	42	0	0	42
豊郷町	1	24	0	0	24
東近江市	17	433	0	0	433
彦根市〃	2	47	0	0	47
米原市	1	30	0	0	30
合 計	32	864	0	0	864

③牛のヨーネ病検査

県下の乳用牛および肉用牛の繁殖牛を対象に実施した。

市 町 名	検査戸数	検査頭数	検 査 結 果		
			患 畜	疑似患畜	健 康
愛荘町	3	65	0	0	65
大津市	4	33	0	0	33
草津市	1	4	0	0	4
甲賀市	5	206	0	0	206
高島市	4	109	0	0	109
多賀町	1	43	0	0	43
豊郷町	1	26	0	0	26
長浜市	1	12	0	0	12
東近江市	23	759 (1)	0	0	759 (1)
彦根市	2	59	0	0	59
米原市	2	39	0	0	39
合 計	47	1,355 (1)	0	0	1,355 (1)

注：()は再検査頭数

④牛流行熱、イバラキ病、アカバネ病、チュウザン病およびアイノウイルス感染症の発生予察検査
発生予察のため、ワクチン未接種の未越夏牛の抗体検査を実施した。

市 町 名	検査戸数	検査頭数	抗 体 検 査 結 果				
			牛流行熱	イバラキ病	アカバネ病	チュウザン病	アイノウイルス 感染症
愛荘町	1	3	0	0	0	0	0
大津市	1	1	0	0	0	0	0
甲賀市	4	14	0	0	0	0	0
高島市	2	7	0	0	0	0	0
長浜市	1	5	0	0	0	0	0
東近江市	1	6	0	0	0	0	0
彦根市	1	5	0	0	0	0	0
日野町	1	5	0	0	0	0	0
合 計	12	46	0	0	0	0	0

⑤馬伝染性貧血検査

県下に飼育されているすべての馬を対象に、検査を実施した。

市 町 名	検査戸数	検査頭数	検 査 結 果		
			患 畜	疑似患畜	健 康
甲賀市	10	134	0	0	134
高島市	1	1	0	0	1
豊郷町	1	1	0	0	1
長浜市	1	2	0	0	2
東近江市	5	17	0	0	17
日野町	1	1	0	0	1
米原市	1	1	0	0	1
栗東市	5	384	0	0	384
合 計	25	541	0	0	541

⑥高病原性鳥インフルエンザのモニタリング調査

大津市、甲賀市、近江八幡市および米原市の養鶏場を対象にモニタリング調査を実施した。

月	採材羽数	抗体検査結果		ウイルス分離検査結果	
		陽性	陰性	陽性	陰性
4	40	0	40	0	40
5	40	0	40	0	40
6	40	0	40	0	40
7	40	0	40	0	40
8	40	0	40	0	40
9	40	0	40	0	40
10	40	0	40	0	40
11	40	0	40	0	40
12	40	0	40	0	40
1	40	0	40	0	40
2	40	0	40	0	40
3	40	0	40	0	40
合計	480	0	480	0	480

⑦ひな白痢

県下に飼育されている種鶏を対象に、抗体検査を実施した。

市町名	検査戸数	検査羽数	検査結果		
			陽性	疑陽性	陰性
日野町	1	127	0	0	127

b 法第51条に基づき、下記の検査を実施した。

①牛のヨーネ病検査

まん延防止のため、導入および譲渡等の移動させる牛を対象に実施した。

市町名	検査戸数	検査頭数	検査結果		
			患畜	疑似患畜	健康
近江八幡市	3	13	0	0	13
甲賀市	3	9	0	0	9
高島市	3	13	0	0	13
東近江市	2	15	0	0	15
日野町	5	105	0	0	105
米原市	1	1	0	0	1
竜王町	1	13	0	0	13
合計	18	169	0	0	169

②牛白血病検査

県下で飼育されている牛を対象に、検査を実施した。

市 町 名	検査戸数	検査頭数	検 査 結 果		
			陽 性	陰 性	陽性率(%)
愛荘町	3	65	8	57	12.3
近江八幡市	8	165	7	158	4.2
草津市	1	4	0	4	0
甲賀市	8	251	111	140	44.2
湖南市	1	1	0	1	0
高島市	7	118	33	85	28.0
多賀町	1	43	36	7	83.7
豊郷町	1	26	3	23	11.5
長浜市	1	10	1	9	10.0
東近江市	23	869	120	749	13.8
彦根市	2	59	0	59	0
日野町	5	107	3	104	2.8
米原市	2	39	21	18	53.8
竜王町	3	88	17	71	19.3
合 計	66	1,845	360	1,485	19.5

③牛ウイルス性下痢・粘膜病

県下で飼育されている牛を対象に、検査を実施した。

市 町 名	検査戸数	検査頭数	検 査 結 果		
			陽 性	陰 性	陽性率(%)
愛荘町	3	65	0	65	0
近江八幡市	6	53	0	53	0
大津市	4	34	0	34	0
草津市	1	4	0	4	0
甲賀市	6	225	0	225	0
高島市	5	128	0	128	0
多賀町	1	62	2	60	3.2
豊郷町	1	26	0	26	0
長浜市	2	20	0	20	0
東近江市	24	902	0	902	0
日野町	4	68	0	68	0
守山市	1	2	0	2	0
竜王町	2	3	0	3	0
合 計	60	1,592	2	1,590	0.1

④牛ロタウイルス病

市 町 名	検査戸数	検査頭数	検 査 結 果		
			陽 性	陰 性	陽性率(%)
近江八幡市	3	7	0	7	0
湖南市	1	5	0	5	0
東近江市	2	3	3	0	100.0
日野町	2	14	0	14	0
竜王町	1	2	0	2	0
合 計	9	31	3	28	9.7

⑤牛パラインフルエンザ

市 町 名	検査戸数	検査頭数	検 査 結 果		
			陽 性	陰 性	陽性率 (%)
近江八幡市	1	6	3	3	50.0
甲賀市	1	1	0	1	0
湖南市	1	5	0	5	0
高島市	1	2	0	2	0
東近江市	1	7	0	7	0
日野町	3	17	0	17	0
守山市	1	2	0	2	0
合 計	9	40	3	37	7.5

⑥牛RSウイルス病

市 町 名	検査戸数	検査頭数	検 査 結 果		
			陽 性	陰 性	陽性率 (%)
近江八幡市	3	12	5	7	41.7
甲賀市	1	1	0	1	0
湖南市	1	5	4	1	80.0
高島市	1	2	0	2	0
東近江市	1	7	1	6	14.3
日野町	3	17	5	12	29.4
守山市	1	2	1	1	50.0
合 計	11	46	16	30	34.8

⑦牛サルモネラ症

市 町 名	検査戸数	検査頭数	検 査 結 果		
			陽 性	陰 性	陽性率 (%)
高島市	1	2	0	2	0

⑧豚コレラ検査

県下に飼育されている豚を中心に、抗体検査を実施した。

市 町 名	検査戸数	検査頭数	抗 体 検 査 結 果		
			陽 性	陰 性	陽性率 (%)
近江八幡市	3	86	0	86	0
高島市	2	20	0	20	0
東近江市	1	10	0	10	0
日野町	1	32	0	32	0
合 計	7	148	0	148	0

⑨オーエスキー病検査

県下全域で県外導入豚を中心に、抗体検査を実施した。

市 町 名	検査戸数	検査頭数	抗 体 検 査 結 果		
			陽 性	陰 性	陽性率 (%)
近江八幡市	3	264	0	264	0
高島市	2	174	0	174	0
東近江市	1	10	0	10	0
日野町	1	32	0	32	0
合 計	7	480	0	480	0

⑩豚繁殖・呼吸障害症候群

県下に飼育されている豚を中心に、抗体検査を実施した。

市 町 名	検査戸数	検査頭数	抗 体 検 査 結 果		
			陽 性	陰 性	陽性率 (%)
近江八幡市	3	145	96	49	66.2
高島市	2	25	0	25	0
東近江市	1	10	1	9	10.0
日野町	1	32	31	1	96.9
合 計	7	212	128	84	60.4

⑪高病原性鳥インフルエンザの強化モニタリング調査

100羽以上の家きんを飼養する農場を対象に、抗体検査を実施した。

市 町 名	検査戸数	検査頭数	抗 体 検 査 結 果	
			陽 性	陰 性
近江八幡市	1	10	0	10
大津市	5	50	0	50
草津市	1	10	0	10
甲賀市	2	20	0	20
高島市	5	50	0	50
多賀町	1	10	0	10
長浜市	1	10	0	10
東近江市	7	70	0	70
米原市	2	20	0	20
栗東市	2	20	0	20
竜王町	1	10	0	10
合 計	28	280	0	280

⑫マイコプラズマ病検査

県下に飼育されている種鶏を対象に、抗体検査を実施した。

市 町 名	検査戸数	検査羽数	マイコプラズマ病 (MG)			マイコプラズマ病 (MS)		
			陽 性	疑陽性	陰 性	陽 性	疑陽性	陰 性
日野町	1	127	56	36	35	0	0	127

注：MGワクチン接種

⑬ニューカッスル病検査

県下に飼育されている採卵鶏および肉用鶏を対象に、抗体検査を実施した。

市 町 名	検査戸数	検査頭数	抗 体 検 査 結 果	
			陽 性	陰 性
大津市	3	29	0	29
近江八幡市	1	10	0	10
草津市	1	10	0	10
甲賀市	2	20	0	20
高島市	3	16	0	16
長浜市	1	5	0	5
東近江市	2	20	0	20
守山市	2	15	0	15
栗東市	3	30	0	30
合 計	18	155	0	155

(あひる)

市 町 名	検査戸数	検査羽数	抗体検査結果	
			陽性	陰性
甲賀市	1	10	0	10
高島市	1	5	0	5
合 計	2	15	0	15

(種鶏)

市 町 名	検査戸数	検査羽数	抗体検査結果	
			陽性	陰性
日野町	1	40	0	40

⑭高病原性鳥インフルエンザ（簡易検査）

市 町 名	検査戸数	検査頭数	抗体検査結果	
			陽 性	陰 性
甲賀市	2	21	0	21
高島市	1	5	0	5
長浜市	1	5	0	5
東近江市	1	4	0	4
日野町	1	9	0	9
合 計	6	44	0	44

⑮マレック病

市 町 名	検査戸数	検査羽数	検 査 結 果		
			陽 性	疑陽性	陰 性
甲賀市	1	4	4	0	0
高島市	1	3	2	0	1
日野町	1	11	9	0	2
合 計	3	18	15	0	3

⑯高病原性鳥インフルエンザの強化モニタリング調査（あひる）

100羽以上の家きんを飼養する農場を対象に、抗体検査を実施した。

市 町 名	検査戸数	検査羽数	抗体検査結果	
			陽 性	陰 性
甲賀市	1	10	0	10
高島市	1	10	0	10
合 計	2	20	0	20

⑰ニューカッスル病検査（あひる）

100羽以上の家きんを飼養する農場を対象に、抗体検査を実施した。

市 町 名	検査戸数	検査羽数	抗体価 幾何平均値
甲賀市	1	10	19.7
高島市	1	5	10.6
合 計	2	15	14.4

⑱腐蛆病検査

法第51条により、立入検査を実施した。

市 町 名	検査戸数	検査群数	検 査 結 果		
			陽 性	疑陽性	陰 性
大津市	1	800	0	0	800
高島市	1	44	0	0	44
長浜市	1	5	0	0	5
合 計	3	849	0	0	849

⑲伝達性海綿状脳症（綿羊・山羊）

市 町 名	検査戸数	検査頭数	検 査 結 果		
			陽 性	疑陽性	陰 性
草津市	1	1	0	0	1
彦根市	1	1	0	0	1
日野町	1	1	0	0	1
合 計	3	3	0	0	3

(4) 立入検査

法第51条により、伝染性疾病の立入検査を実施し、各疾病の早期発見に努め、防疫の徹底を図った。

①牛の伝染性疾病検査

疾 病 名	検査頭数	患 畜	疑似患畜	健 康
牛伝染性海綿状脳症	8,262	0	0	8,262
口蹄疫	10,239	0	0	10,239
ヨーネ病	4,125	0	0	4,125
アカバネ病	50	0	0	50
牛ウイルス性下痢・粘膜病	3,926	0	0	3,926
牛伝染性鼻気管炎	6,722	0	0	6,722
イバラキ病	699	0	0	699
牛サルモネラ症	3,645	0	0	3,645
牛ロタウイルス病	1,270	0	0	1,270
牛白血病	2,436	0	0	2,436
牛RSウイルス病	4,086	0	0	4,086
合 計	45,460	0	0	45,460

②豚の伝染性疾病検査

疾 病 名	検査頭数	患 畜	疑似患畜	健 康
豚コレラ	3,493	0	0	3,493
豚口蹄疫	3,522	0	0	3,522
オーエスキー病	3,025	0	0	3,025
豚繁殖・呼吸器障害症候群	3,414	0	0	3,414
豚流行性下痢	3,323	0	0	3,323
豚丹毒	360	0	0	360
合 計	17,137	0	0	17,137

③鶏の伝染性疾病検査

疾 病 名	検査頭数	患 畜	疑似患畜	健 康
鶏サルモネラ症	18,100	0	0	18,100
鳥インフルエンザ	168,760	0	0	168,760
伝染性気管支炎	34,470	0	0	34,470
マレック病	11,871	0	0	11,871
鶏マイコプラズマ病	36,100	0	0	36,100
ニューカッスル病	101,040	0	0	101,040
合 計	370,341	0	0	370,341

④綿羊・山羊の伝染性疾病検査

疾 病 名	検査頭数	患 畜	疑似患畜	健 康
伝達性海綿状脳症	47	0	0	47
口蹄疫	51	0	0	51
合 計	98	0	0	98

⑤あひるの伝染性疾病検査

疾 病 名	検査頭数	患 畜	疑似患畜	健 康
鳥インフルエンザ	5,471	0	0	5,471
ニューカッスル病	200	0	0	200
合 計	5,671	0	0	5,671

⑥蜜蜂の伝染性疾病検査

疾 病 名	検査群数	患 畜	疑似患畜	健 康
チョーク病	250	0	0	250
アカリダニ病	402	0	0	402
バロア病	2	0	0	2
合 計	654	0	0	654

⑦馬の伝染性疾病検査

疾 病 名	検査頭数	患 畜	疑似患畜	健 康
馬インフルエンザ	1,065	0	0	1,065
馬伝染性貧血	140	0	0	140
合 計	1,205	0	0	1,205

(5) 証明書発行状況

①法第8条に基づき、下記のとおり検査証明書を発行した。

証明書の種類		畜種	発行件数
検査証明	馬伝染性貧血	馬	541
	腐蛆病	蜜蜂	6

(6) 輸出入検疫対象家畜検査状況

輸入家畜の着地検疫検査および輸出予定家畜の飼養場所等における監視伝染病の発生状況の照会に対して回答を行った。

① 着地検疫

実施期間	動物種	頭数	輸入先
H27. 4. 6 ~ H27. 4. 27	馬	3	アラブ首長国連邦
H27. 4. 21 ~ H27. 5. 12	馬	1	オーストラリア
H27. 4. 29 ~ H27. 5. 20	馬	2	オーストラリア
H27. 5. 7 ~ H27. 5. 28	馬	1	香港
H27. 6. 15 ~ H27. 7. 7	馬	1	韓国
H27. 12. 21 ~ H28. 1. 12	馬	6	香港
H27. 12. 19 ~ H28. 3. 22	馬	3	オーストラリア、ニュージーランド

② 輸出動物の飼養場所等における監視伝染病の発生状況回答

実施年月	動物種	頭数	仕向国
H27. 4	馬	1	香港
H27. 4	馬	3	シンガポール
H27. 5	馬	1 4	中国
H27. 5	馬	2	韓国
H27. 6	馬	9	シンガポール
H27. 10	馬	8	シンガポール
H27. 10	馬	6	オーストリア
H27. 11	馬	1 3	中国
H27. 11	馬	1	香港
H28. 3	馬	1	アラブ首長国連邦
H28. 3	馬	1	オーストラリア
H28. 3	馬	2	アメリカ
H28. 3	馬	2	香港

2) 自衛防疫・自主管理強化総合対策

一般社団法人滋賀県畜産振興協会が自衛防疫業務を実施するにあたり、地域家畜自衛防疫推進協議会に対して、運営指導を行った。

(1) 地域家畜自衛防疫推進協議会

(平成 28 年 3 月 31 日現在)

地域推進協議会	事務局	事務担当年度	構成市町名
高島市	家畜保健衛生所 北西部支所	平成 6 年度～	高島市

(2) 特定疾病損耗防止事業

一般社団法人滋賀県畜産振興協会が特定疾病損耗防止事業で予防注射を実施するに当たり、事業推進の指導・助言を行った。

単位：頭

市 町	牛異常産三種混合生ワクチン
大津市	2 8
草津市	1 2
甲賀市	5 6 1
近江八幡市	6 9 6
竜王町	1 0 3
東近江市	7 7 2
日野町	2 9 7
愛荘町	6 6
彦根市	6 2
豊郷町	2 8
多賀町	3 9
米原市	2 8
長浜市	2 2
高島市	4 2 8
合計	3, 1 4 2

注) 牛異常産三種：アカバネ病、チュウザン病、アイノウイルス感染症

2 家畜検査事業

近年、様々な家畜伝染病の発生地域が世界的に拡大する一方で、畜産物の輸入自由化や人・物の国際交流の拡大などにより、新しい疾病の発生や長期間発生が無かった疾病の再発生などの機会が増大している。

平成 22 年度には、宮崎県での口蹄疫の発生や西日本を中心とした高病原性鳥インフルエンザの多発等により、畜産関係のみならず多方面に様々な影響を及ぼす事態となった。口蹄疫ならびに高病原性鳥インフルエンザは、近隣アジア諸国で発生が続いており、わが国でも、平成 26 年度には、高病原性鳥インフルエンザが 4 月に熊本県で、12 月から翌 1 月にかけて宮崎、岡山、山口、佐賀の各県で発生した。このような急性伝染病については、迅速なまん延防止対策を実施するため、病性鑑定のための各種検査を迅速かつ的確に実施し、短時間で診断することが強く求められている。

また、飼料等の生産資材費や素畜費の高騰が畜産農家の経営を圧迫しており、経営を安定させるために、生産性を阻害する要因を除くことが重要な課題となっている。これに関しては、最近の家畜疾病の発生状況は、生産病的慢性疾病が増加傾向にあることから、こうした疾病への積極的な対応が要請されている。

家畜保健衛生所では、病性鑑定業務の技術および精度向上を図り、検査材料について、各種専門分野から精密検査を行い、総合的な疾病診断を実施し、また得られた知見を、県下畜産指導機関との連携を密に保ちながら、畜産農家や畜産関係機関へフィードバックを行っている。

さらに、家畜検査センターでは、畜産物の品質向上および安全性に関する検査項目も加え、消費者の求めに応じ、安全で安心な畜産物を生産する畜産農家に向けた家畜検査事業を推進している。

1) 病性鑑定実績

畜種	精密病性鑑定		精密検査・調査		合計	
	件数	頭羽群数	件数	頭羽群数	件数	頭羽群数
乳用牛	31	33	433	2,231	464	2,264
肉用牛	136	162	176	1,042	312	1,204
豚	5	9	55	609	60	618
家きん	19	68	69	597	88	665
馬	1	1	1	2	2	3
めん羊	2	2	3	3	5	5
山羊	1	1	5	11	6	12
野鳥	0	0	6	6	6	6
その他	5	5	0	0	5	5
計	200	281	748	4,501	948	4,782

(1) 精密病性鑑定結果

①肉用牛

診 断	件数	頭数
地方病性牛白血病	2	2
ヒストフィルス・ソムニ感染症	2	2
牛RSウイルス病	1	5
牛RSウイルス病+牛パラインフルエンザ	2	6
牛コロナウイルス病(下痢)	1	10
牛コロナウイルス病(呼吸器症)+ 牛パスツレラ症	1	5
牛パスツレラ症	1	1
牛パスツレラ症+牛マイコプラ ズマ肺炎	2	2
牛マイコプラズマ肺炎	3	3
牛大腸菌症(VTEC)	1	2
牛大腸菌症(敗血症)	2	2
クリプトスポロジウム症(疑い)	1	5
<i>Streptococcus suis</i> による敗血症	1	1
<i>Treperella pyogenes</i> による化膿 性気管支肺炎	1	1
<i>Treperella pyogenes</i> による化膿 性壊死性気管支肺炎	1	1
<i>Treperella pyogenes</i> による亜急 性肺炎	1	1
<i>Treperella pyogenes</i> による肺膿瘍	1	1
<i>Treperella pyogenes</i> による下垂体膿瘍	1	1
誤嚥性肺炎	5	5
化膿性壊死性気管支肺炎	3	3
化膿性壊死性気管支肺炎+繊維 素性肺炎	2	2
化膿性気管支肺炎+非化膿性間 質性肺炎	1	1
化膿性気管支肺炎+繊維素性肺炎+肺膿瘍	1	1
化膿性気管支肺炎+繊維素性肺炎	1	1
化膿性気管支肺炎+胸腺委縮等	1	1
化膿性気管支肺炎+化膿性腎炎	1	1
化膿性気管支肺炎+化膿性髄膜炎	2	2
器質化を伴う化膿性気管支肺炎+ 慢性繊維素性肺炎	1	1
繊維素性肺炎	6	6
肺炎+貧血	1	1
肺栓塞	1	1
肺膿瘍	1	1
繊維素性化膿性胸膜炎	2	2
横隔膜膿瘍+肺膿瘍	1	1

①肉用牛(続き)

診 断	件数	頭数
横隔膜膿瘍+胸膜炎	1	1
繊維素性化膿性腹膜炎	3	3
急性鼓脹症(疑い)	15	15
腹膜炎	4	4
腹腔内膿瘍	1	1
第4胃変位	2	2
第4胃穿孔+腹膜炎	2	2
繊維素性化膿性結腸炎	1	1
消化器の捻転・絞扼・通過障害	2	2
脂肪壊死による消化管通過障害	4	4
化膿性壊死性肝炎	1	1
化膿性腎盂腎炎+尿石	2	2
尿路結石による膀胱破裂	1	1
慢性化膿性泌尿器炎+尿石+皮 下膿瘍	1	1
肝結節形成	1	1
脾臓、胸腺の委縮	1	1
肺うっ血+肝炎+非化膿性腸炎	1	1
限局性髄膜脳炎+敗血症	1	1
頭部皮下織炎	1	1
心外膜炎	1	1
慢性化膿性関節炎	1	1
股関節脱臼	1	1
異常産(先天性奇形、非感染症)	1	1
異常産(原因不明、非感染症)	8	8
異常産(分娩事故の疑い)	4	4
骨格異常	1	1
免疫抑制剤連用による発育不良 の疑い	1	1
脱水等による衰弱	3	3
不明(非感染症)	3	3
不明(死後変化強度)	9	9
その他	2	2
計	135	161

②乳用牛

診 断	件数	頭数
地方病性牛白血病	2	2
牛ロタウイルス病 (A群)	1	1
牛ロタウイルス病 (B群)	1	2
牛RSウイルス病	1	2
牛コロナウイルス病	3	3
異常産 (先天性奇形、非感染症)	1	1
異常産 (流産、原因不明)	1	1
異常産 (分娩事故の疑い)	1	1
疣贅性心内膜炎 (慢性敗血症)	4	4
誤嚥性肺炎	1	1
臍帯ヘルニアに起因する臍帯炎・空腸炎	1	1
乳房皮下出血による失血死	1	1
腹膜炎	2	2
腸炎	3	3
消化管の捻転・絞扼・通過障害	4	4
熱射病 (疑い)	1	1
化膿性肺炎・胸膜炎	1	1
下痢症	1	1
その他	1	1
計	31	33

③豚

診 断	件数	頭数
豚丹毒+心内膜炎	1	1
豚丹毒+豚レンサ球菌症	1	1
豚大腸菌症 (ETeCk88)	1	5
腎盂腎炎+尿管炎+出血性膀胱炎	1	1
疣贅性心内膜炎	1	1
計	5	9

④家きん

診 断	件数	羽数
マレック病	3	7
マレック病+鶏コクシジウム病	2	8
鶏コクシジウム病	2	5
鶏コクシジウム病+一過性麻痺	1	5
鶏大腸菌症	3	15
鶏大腸菌症+一過性麻痺	2	8
一過性麻痺	1	3
鶏痘	1	2
暑熱による衰弱死	1	5
カニバリズム (AIV 否定)	1	1
圧死 (AIV 否定)	1	5
原因不明 (AIV 否定、非感染症)	1	4
計	19	68

⑤馬

診 断	件数	頭数
原因不明 (非感染症)	1	1
計	1	1

⑥めん羊・山羊

診 断	件数	頭数
急性鼓脹症 (めん羊、TSE 検査)	1	1
原因不明 (めん羊、TSE 検査)	1	1
異物による第1胃通過障害 (山羊、TSE 検査)	1	1
計	3	3

⑦蜜蜂

診 断	件数	頭数
アメリカ腐蛆病	1	1
アカリンダニ症	2	2
原因不明 (非感染症)	2	2
計	5	5

(2) 精密検査・調査実施状況

①肉用牛

検査・調査	件数	検体
牛海綿状脳症 (BSE) 検査	7	7
牛ウイルス性下痢・粘膜病リアルタイム PCR 検査	52	468
牛ウイルス性下痢・粘膜病抗原検出 ELISA 検査	1	2
牛ウイルス性下痢・粘膜病中和抗体価検査	2	8
牛白血病リアルタイム PCR 検査	5	24
アルボウイルス抗体検査 (アカバネ病)	8	40
アルボウイルス抗体検査 (アノウルス病)	8	40
アルボウイルス抗体検査 (フェウザン病)	8	40
アルボウイルス抗体検査 (アイバラキ病)	8	40
アルボウイルス抗体検査 (牛流行熱)	8	40
ヨーネ病リアルタイム PCR 検査	1	2
大腸菌 O157 検査	2	2
牛伝染性鼻気管炎 PCR 検査	3	13
牛 R S ウィルス病 PCR 検査	6	27
牛パラインフルエンザ PCR 検査	6	27
牛コロナウイルス PCR 検査	8	32
牛ロタウイルス PCR 検査	6	24
トロウイルス PCR 検査	6	24
牛伝染性鼻気管炎中和抗体価検査	2	8
牛 R S ウィルス病中和抗体価検査	2	8
牛パラインフルエンザ中和抗体価検査	2	8
牛コロナウイルス抗体 HI 検査	2	8
牛マイコプラズマ PCR 検査	3	12
イバラキ病 PCR 検査	1	4
寄生虫検査	5	14
代謝検査	8	114
薬剤耐性菌検査	4	4
その他	2	2
計	176	1,042

②乳用牛

検査・調査	件数	検体
牛海綿状脳症 (BSE) 検査	67	67
牛ウイルス性下痢・粘膜病リアルタイム PCR 検査	63	1,099
牛ウイルス性下痢・膜病抗原検出 ELISA 検査	2	14
牛ウイルス性下痢・粘膜病中和抗体価検査	2	6
牛白血病リアルタイム PCR 検査	36	144
アルボウイルス抗体検査 (アカバネ病)	40	141
アルボウイルス抗体検査 (アノウルス病)	40	141
アルボウイルス抗体検査 (フェウザン病)	40	141
アルボウイルス抗体検査 (アイバラキ病)	40	141
アルボウイルス抗体検査 (牛流行熱)	40	141
ヨーネ病リアルタイム PCR 検査	8	42
大腸菌 O157 検査	3	6

②乳用牛 (続き)

検査・調査	件数	検体
牛 R S ウィルス病 PCR 検査	2	9
牛パラインフルエンザ PCR 検査	2	9
牛コロナウイルス PCR 検査	5	18
牛ロタウイルス PCR 検査	3	9
トロウイルス PCR 検査	3	9
牛伝染性鼻気管炎中和抗体価検査	1	4
牛 R S ウィルス病中和抗体価検査	2	6
牛パラインフルエンザ中和抗体価検査	2	6
牛コロナウイルス抗体 HI 検査	2	6
牛マイコプラズマ PCR 検査	2	2
乳房炎検査	20	62
寄生虫検査	8	8
計	433	2,231

③豚

検査・調査	件数	検体
豚コレラ ELISA 検査	10	126
豚流行性下痢 PCR 検査	1	3
豚流行性下痢中和抗体検査	25	271
PRRS PCR 検査	2	61
PRRS ELISA 検査	11	138
マイコプラズマ PCR 検査	1	3
ロタウイルス病検査	1	3
豚大腸菌症 (ETEC)	2	2
薬剤耐性菌調査	2	2
計	55	609

④家きん

検査・調査	件数	検体
鳥インフルエンザ・モニタリング (ウイルス分離)	48	480
サルモネラ血清型別検査	13	42
飼料添加物残留検査	4	56
薬剤耐性菌調査	3	4
その他	1	15
計	69	597

⑤馬

検査・調査	件数	検体
消化器寄生虫検査	1	2
計	1	2

⑥めん羊・山羊

検査・調査	件数	検体
伝達性海綿状脳症(めん羊3、山羊2)	5	5
山羊関節炎・脳脊髄炎 PCR 検査(山羊)	2	5
ヨーネ病リアルタイム PCR 検査(山羊)	1	4
計	8	14

⑧その他

検査・調査	件数	検体
動物用医薬品品質確保検査	1	1
計	1	1

⑦野鳥

検査・調査	件数	検体
鳥インフルエンザ簡易検査	6	6
計	6	6

3 家畜衛生に関する事業

各種疾病による家畜の損耗防止と飼養衛生管理の改善による生産性の向上および家畜畜産物の安全性を確保するため、消費・安全対策交付金のうちの「家畜衛生の推進」を主体に各種事業を実施した。

1) 牛海綿状脳症（BSE）検査・清浄化推進

BSEの清浄性を確認するため、48ヵ月齢以上の死亡牛、生前にBSEを否定できない中枢神経症状等の臨床症状を呈した牛、その他BSE検査を行うことが必要と認める牛について検査を実施した。

74頭実施、すべて陰性

2) 監視・危機管理体制整備対策

飼養規模の拡大と流通の国際化の進展により、伝染病発生時の被害は甚大化することが予想される。正確な家畜衛生情報の収集・分析・発信により、自衛防疫の推進を図り、事前対応型の防疫体制の構築とまん延防止体制の確立を図るため、以下の事業を実施した。

(1) 家畜伝染病防疫対応強化

① 飼養衛生管理基準・特定家畜伝染病防疫指針普及推進会議

家畜の所有者が飼養衛生管理基準を遵守することによる家畜の飼養衛生環境の向上と、特定家畜伝染病防疫指針に基づく家畜伝染病の発生予防およびまん延防止対策が迅速かつ的確に講じられる体制を構築するため、畜産農家、市町、農業共済組合、農業協同組合、公衆衛生関係者等を対象に地域段階の取り組みを推進する会議を開催した。

開催回数 6回 出席者（延べ）153名

② 飼養衛生管理基準・特定家畜伝染病防疫指針指導の推進、普及、強化

農家への立ち入りの際にあわせて飼養衛生管理基準および特定家畜伝染病防疫指針の普及・啓発などの衛生管理指導を実施した。

指導農家数（延べ） 283戸

(2) 家畜衛生関連情報の整備

①情報の収集

家畜衛生に関する情報を、病性鑑定時に行う聞き取り調査等により200戸から収集した。

②広報

家畜疾病の発生情報、調査検査結果、収集情報分析結果および新しい技術の紹介・普及等のための広報紙として、「家畜衛生情報」を発行するとともに、これらの情報は家畜保健衛生所ホームページに随時掲載した。

○家畜衛生情報

・口蹄疫、鳥インフルエンザ関連

口蹄疫、鳥インフルエンザ等の防疫対策の徹底 2回

口蹄疫発生情報 3回

口蹄疫防疫対策研修会の開催 1回

高病原性鳥インフルエンザ発生情報 3回

・牛関連

暑熱対策 1回

牛の異常産予防 1回

サシバエ対策 1回

牛トレーサビリティ法の遵守啓発 2回

死亡牛BSE検査情報 3回

・豚関連

豚流行性下痢発生予防 1回

日本脳炎の予防接種 1回

・蜜蜂関連

蜜蜂飼養者への農薬散布情報 4回

腐蛆病発生情報 1回

アカリダニ発生情報 1回

③防疫マップの整備

重大な監視伝染病の発生に対応する危機管理体制整備の一環として、防疫マップシステムに農家等の情報を蓄積し、活用できる体制を整え、維持更新に努めた。

FAX網整備

一斉通報システムにおいて、収集した農家情報に合わせ、データ更新等の管理を実施した。

県境防疫会議

・平成27年9月11日に、福井県において、福井県、岐阜県と三県県境防疫会議を開催し、情報交換を行った。

・平成27年10月15日に、奈良県において、三重県、京都府、大阪府、奈良県と府県境防疫会議を開催し、情報交換を行った。

(3) まん延防止円滑化対策

県内での高病原性鳥インフルエンザや口蹄疫の発生を想定して、迅速かつ的確な防疫体制を確立するため、関係機関の職員等による連絡調整会議および防疫演習を実施した。

①連絡調整会議等

開催年月日	検 討 ・ 協 議 事 項	場 所
H27. 4. 28	第1回危機管理担当者会議	政策研修センター
H27. 8. 6	第2回危機管理担当者会議	家畜保健衛生所
H27. 10. 30	東近江地域高病原性鳥インフルエンザ対策会議	東近江合同庁舎
H27. 11. 12	湖北地域高病原性鳥インフルエンザ対策会議	湖北合同庁舎
H27. 11. 17	高島地域高病原性鳥インフルエンザ対策会議	高島合同庁舎
H27. 11. 25	南部地域高病原性鳥インフルエンザ対策会議・連絡員会議	南部合同庁舎
H27. 12. 14	甲賀地域家畜防疫対策会議	甲賀合同庁舎
H27. 12. 15	大津地域高病原性鳥インフルエンザ対策会議	県庁

②防疫演習等の実施

開催年月日	内 容	場 所
H27. 10. 2	高病原性鳥インフルエンザ防疫演習	男女共同参画センター
H27. 10. 7	高病原性鳥インフルエンザ全国一斉机上防疫演習	電子メール (畜産課、家保)
H27. 11. 11	東近江地域高病原性鳥インフルエンザ防疫作業従事者研修会	東近江合同庁舎
H27. 11. 19	湖北地域高病原性鳥インフルエンザ防疫研修会	湖北合同庁舎
H27. 11. 20	湖東地域高病原性鳥インフルエンザ防疫対策研修会	湖東合同庁舎
H27. 12. 2	口蹄疫防疫対策研修会	男女共同参画センター
H27. 12. 15	県庁高病原性鳥インフルエンザ防疫作業従事者研修会	県庁
H27. 12. 15	南部地域高病原性鳥インフルエンザ防疫演習	南部合同庁舎
H28. 2. 9 2. 12	口蹄疫の全国一斉防疫演習	酪農場 電子メール (畜産課、家保)

(4) 病性鑑定ネットワークの構築

高病原性鳥インフルエンザ等の重要家畜伝染病の検査、診断体制を強化するため、大学・研究施設等を含む病性鑑定施設のネットワーク化を図り、疾病発生時に適切な役割分担の下、迅速な病性鑑定が実施できるように意見・情報交換を行った。

○近畿ブロック病性鑑定ネットワーク協議会

平成27年8月20日 大阪府立大学

3) 生産性向上対策

(1) 慢性疾病等生産性を阻害する疾病の低減

家畜の慢性疾病等の低減を図り、生産性を向上させるため、損耗の多い畜産経営体の生産性阻害状況および衛生状況を調査するとともに、改善のための技術指導を行った。

対象経営体	調査農家戸数	調査検査延頭羽数	調査検査疾病等
牛	3	225頭	牛ウイルス性下痢・粘膜炎
牛	7	1,355頭	牛白血病
牛	1	35頭	繁殖障害
牛	1	45頭	周産期病
豚	1	2,080頭	豚繁殖・呼吸障害症候群
肉用鶏	1	40,000羽	マレック病
肉用鶏	1	20,000羽	サルモネラ感染

4) 畜産物の安全性向上

高品質で安全な畜産物の供給を確保するため、生産段階での衛生管理の向上を目的とした農場HACCPの普及と衛生状況の検査による飼養衛生管理技術等の改善指導を行った。

また、食中毒原因菌をはじめとする人獣共通感染症の原因となる病原体等の浸潤状況や動態を調査し、その防除対策の確立に努めるとともに、動物用医薬品の適正な使用・管理について調査・指導を行った。

(1) 生産衛生管理体制整備

畜産農家への農場HACCPの円滑な導入と普及定着を図るため、滋賀県養鶏協会をモデル地域と位置づけるとともに、牛ではモデル農家を選定し、農場HACCPの推進に努めた。

○モデル地域実施状況（採卵鶏、肉用鶏）

滋賀県養鶏協会の会員農家6戸を対象として、飼養衛生管理基準の遵守確認、記録の確認、衛生管理マニュアルの更新などを行い、農家と問題点の改善方法を協議し、農場HACCP方式に準じた管理について検討した。

○モデル農家実施状況（牛）

肉用牛（肥育経営）2農場を対象として、取り組みを支援した。

農場HACCP推進農場の指定を受けている1農場では、外部HACCPチーム員として毎月のHACCPチーム会議に参加し、一般衛生管理プログラム・HACCP計画の実施状況の確認、衛生管理状況の点検、問題点の検証、内部研修における従事者の教育訓練を行った。平成27年8月には、肉用牛肥育農場では本州初となる農場HACCPの認証を取得した。

他の1農場では、HACCPチームの編成、農家独自の管理記録から農場HACCPの手法を踏まえた記録様式や項目の検討・実施、衛生管理方針の確認などを指導し、農場HACCP認証の取得に向けた取り組みを支援した。

(2) 鶏卵衛生管理体制整備

衛生的な鶏卵の生産体制整備を進めるため、サルモネラの侵入防止および汚染された場合に清浄化を図るための対策を地域ぐるみで検討実施した。

①サルモネラに関する調査・検査

生産者集団の実施する鶏群へのサルモネラ侵入防止対策の一環として、「鶏卵のサルモネラ総合対策指針」(平成17年1月26日付け第8441号農林水産省消費・安全局衛生管理課長通知)に基づき、鶏舎環境および素雛のサルモネラ検査を実施した。

種別	調査対象検体数 (サルモネラ陽性検体数)						
	計	送付材料			巡回材料		
		鶏(糞等)	敷料	その他	周辺環境		
		導入時	導入時		鶏舎 (通路・糞上)	集卵室	除糞機材
種鶏	126 (2)	0 (0)	55 (0)	0 (0)	51 (2)	20 (0)	0 (0)
採卵鶏	668 (16)	249 (8)	148 (0)	0 (0)	196 (4)	27 (0)	48 (4)

(3) 動物用医薬品危機管理対策

適正な動物用医薬品の流通、使用を確保するため、販売業者の在庫薬品について、表示、品質検査を行うとともに、家畜飼養者については、医薬品の使用実態調査を実施した。

また、薬剤耐性菌の発現状況調査を行い、抗菌剤等の適正使用を指導した。

①品質検査実施成績

本年度の検査対象品目は、内寄生虫駆除剤であった。

製剤名	製造番号	製造販売業者	検査項目	規格値	定量値	収去場所
ソルビー・シ ロップ	1118201	ゾエティス・ ジャパン株式 会社	定量	(ピランテル として) 90~110%	107.1%	滋賀県 東近江市
			性状	薄黄色シロ ップ剤	黄白色の不 透明、やや 濃稠液体	
			PH	4.5~8.5	5.3	
			表示	—	問題なし	

②薬剤耐性菌の発現状況調査

全国技術検討会の取り決めにに基づき、大腸菌・腸球菌を分離して薬剤耐性の発現状況を調査した。

大腸菌・腸球菌検査結果・概要

種別	検査検体数	菌分離陽性検体数	分離株数
肉用牛	6	6	12
肥育豚	2	2	4
採卵鶏	4	4	8
肉用鶏	2	2	4
合計	14	14	28

(4)飼料安全性・品質改善対策

安全な畜産物の生産を確保するため、肉牛、乳牛、豚、鶏飼養農家における飼料の使用状況の調査を行うとともに適正使用の指導を行った。

飼料添加物残留検査成績は、調査検体全例陰性で、使用状況も適正であった。

実施地域	採卵鶏			乳用牛			肉用牛 巡回 戸数	豚 巡回 戸数	肉用鶏 巡回 戸数
	巡回 戸数	残留検査		巡回 戸数	残留検査				
		検査 戸数	陽性		検査 戸数	陽性			
			サルファ剤			CTC			
大津地域	4			2			2	1	2
湖南地域	8						4	1	1
甲賀地域	6	1	0	9	2	0	7		3
東近江地域	16	5	0	32	7	0	70	6	5
湖東地域	1			7	1	0	2		
湖北地域	3	2	0	2			4		1
高島地域	4			6			6	1	3
合計	42	8	0	58	10	0	95	9	15

CTC:カロテトラサイクリン OTC:オキシテトラサイクリン

サルファ剤:ナイカルバジン、スルファキノキサリン

4 動物薬事

医薬品、医療機器等の品質、有効性及び安全性の確保等に関する法律（昭和35年法律第145号）に基づき、動物用医薬品の適正な製造または販売について監視を行うとともに、動物用医薬品販売業許可申請等の事務処理・立入を行った。動物用医療機器の適正な製造または販売、賃貸、修理業についても同法に基づき監視を行うとともに、許可申請等の事務処理・立入を行った。

また、医薬品、医療機器等の品質、有効性及び安全性の確保等に関する法律第69条第2項に基づき、動物用医薬品等の製造業者、製造販売業者、販売業者、医療機器販売・賃貸および修理業者の立入検査を実施した。

1) 申請・届出等の状況

(1) 市町別業者数

(平成28年3月31日現在)

市町名	製造業・製造販売業			医薬品販売業			医療機器販売・賃貸業		医療機器修理業	
	医薬品	医薬部外品	医療機器	店舗	卸売	特例	高度管理	管理		
大津市			1	1		1	3	4	4	1
彦根市				1			6			
長浜市							6			
近江八幡市					1		7			
草津市					2		3		2	2
守山市					8		3		8	2
栗東市				1	5		2	2	4	
甲賀市	3	2	3		2		8		4	1
野洲市					1		2	1		
湖南市				1			2			
高島市							8			
東近江市				1			7		1	
米原市							1			
日野町							3			
竜王町							1			
愛荘町							3			
豊郷町							2			
多賀町							1			
計	3	2	4	5	19	78	7	7	23	6

(2) 申請・届出の事務処理状況

申請・届出の種類	件数						
	製造業・ 製造 販売業	店 舗 販売業	卸売 販売業	特例 店舗 販売業	登録 販売者	高度 管理	管理
許可申請		1	3	1	—	1	2
許可更新申請	1		1	7	—		—
許可証書換え交付申請				3	—		—
許可証再交付申請					—		—
許可(届出)関係事項変更届	4	1	16	8	—	3	18
指定品目追加申請	—	—	—	4	—	—	—
休廃止届		1		3	—		1
販売従事登録申請	—	—	—	—	0	—	—

2) 薬事監視強化事業

(1) 立入検査状況

	製造業・製造販売業			販売業			薬局 (動物 用医薬 品取扱 店舗)	医療機器 販売・賃貸業		修理業
	医薬品	医 薬 部外品	医療 機器	店舗	卸売	特例 店舗		高度 管理	管理	
立入検査 対象箇所	3	2	4	5	19	78	8	7	23	6
立入検査 実施箇所	0	0	0	2	13	25	0	2	6	0

5 獣医事

獣医師法（昭和24年法律第186号）および獣医療法（平成4年法律第46号）に基づく届出等の事務処理および飼育動物診療施設の立入検査により管理獣医師等に対する指導を実施した。

1) 届出状況

(1) 飼育動物診療施設

（平成28年3月31日現在）

市町名	施設数		
	産業動物	小動物	計
大津市	2 (0)	28 (25)	30 (25)
彦根市	1 (1)	10 (9)	11 (10)
長浜市	1 (1)	6 (5)	7 (6)
近江八幡市	4 (0)	6 (5)	10 (5)
草津市	2 (1)	14 (11)	16 (12)
守山市		10 (9)	10 (9)
栗東市	11 (7)	3 (3)	14 (10)
甲賀市	4 (3)	6 (4)	10 (7)
野洲市		4 (3)	4 (3)
湖南市	1 (0)	5 (4)	6 (4)
高島市	2 (0)	5 (4)	7 (4)
東近江市	3 (1)	4 (3)	7 (4)
米原市		1 (1)	1 (1)
日野町	3 (0)	1 (1)	4 (1)
計	34 (14)	103 (87)	137 (101)

（ ）内は、X線装置保有施設数

(2) 事務処理状況

事務処理	件数
飼育動物診療施設開設届	9
飼育動物診療施設休止届	0
飼育動物診療施設廃止届	9
飼育動物診療施設届出事項の変更届	35
エックス線に関する届出	
エックス線装置新規設置	0
エックス線装置更新	1
エックス線装置廃止	1

2) 立入検査状況

獣医療法第8条に基づき、飼育動物診療施設の立入検査を実施した。

定期の立入検査	81件
飼育動物診療施設開設時における立入検査	9件
エックス線装置の取扱いに係る立入検査	0件
獣医療法第17条広告の制限に係る立入検査	0件
薬事法第48条毒薬・劇薬の取扱いに係る立入検査	0件

6 家畜改良増殖事業

1) 家畜人工授精に関する業務

家畜改良増殖法に基づく家畜人工授精師、家畜人工授精所の許可申請等の事務処理を行った。

(1) 家畜人工授精師免許関係事務

家畜人工授精師免許申請	2	件
家畜人工授精師免許書換交付申請	0	件
家畜人工授精師免許再交付申請	0	件

(2) 家畜人工授精所開設等届出

家畜人工授精所開設許可申請	0	件
家畜人工授精所開設許可取消申請	1	件

III 参 考 资 料

(参 考)

1 学会・業績等の発表

学会・場所・期間等	演 題	発 表 者
第56回全国家畜保健衛生 業績発表会 東京都 日比谷公会堂 平成27年4月23、24日	養鶏施設を活用した高病原性インフルエンザの 実践型防疫演習	山中 美佳
平成27年度滋賀県家畜保 健衛生業績発表会 近江八幡市 滋賀県立男女共同参画センター 平成28年1月21日	肉用鶏飼養農場における飼養衛生管理改善指導 一酪農家における周産期病の低減を目指した 飼養管理改善（第一報） 酪農の生産性向上に向けた技術指導の取り組み 本州初となる大規模肉用牛肥育農家の農場 HACCP 認証取得とその効果 家畜防疫強化の取り組み 低栄養により繁殖不良を呈する一和牛繁殖肥育 農場における代謝プロファイルを活用した繁殖 成績の改善 管内一採卵養鶏場における <i>Salmonella</i> 04:i:- 検出事例 一肉用養鶏場で検出されたマレック病ウイルス 遺伝子解析結果 病性鑑定、病理解剖状況から見た疾病傾向の変化 と課題 牛呼吸器病より分離された <i>Mycoplasma bovis</i> の 薬剤感受性 一酪農家における牛ウイルス性下痢ウイルス 清浄化対策	浅井 素子 杉江 勇二 山本 逸人 渡邊 直人 山中 美佳 富澤 泰 古川 桃子 小畑 敦俊 平澤 康伸 三松 美智子 内本 智子

<p>第57回近畿ブロック家畜 保健衛生業績発表会 滋賀県 滋賀県庁 平成28年2月24日</p>	<p>酪農の生産性向上に向けた技術指導の取り組み 本州初となる大規模肉用牛肥育農家の農場 HACCP 認証取得とその効果 一酪農家における牛ウイルス性下痢ウイルス 清浄化対策</p>	<p>山本 逸人 渡邊 直人 内本 智子</p>
<p>第21回滋賀県獣医学会 草津市 クサツエストピアホテル 平成28年2月21日</p>	<p>病性鑑定、病理解剖状況から見た疾病傾向の変化 と課題 一酪農家における牛ウイルス性下痢ウイルス 清浄化対策 県内の一肉用養鶏場で検出されたマレック病 ウイルス遺伝子解析結果について</p>	<p>平澤 康伸 内本 智子 小畑 敦俊</p>

2 講習会等受講状況

1) 家畜衛生講習会

研修・講座名	受講者	開催場所	研修期間
基本講習	古川 桃子	動物衛生研究所	H27. 5. 18～H27. 5. 29
総合講習	藤田 雅彦	”	H27. 9. 15～H27. 9. 17

2) 家畜衛生研修会

研修・講座名	受講者	開催場所	研修期間
ウイルス	小畑 敦俊	動物衛生研究所	H27. 10. 13～H27. 10. 16
生化学	三松 美智子	”	H27. 10. 20～H27. 10. 23
病理	平澤 康伸	”	H27. 10. 27～H27. 10. 30
細菌	三松 美智子	”	H27. 11. 10～H27. 11. 13

3) 中央畜産技術研修会

研修・講座名	受講者	開催場所	研修期間
新任畜産技術職員	杉江 勇二 古川 桃子	家畜改良センター	H27. 6. 9～H27. 6. 11
畜産物安全行政	田中 千香子	”	H27. 6. 23～H27. 6. 26
酪農	杉江 勇二	”	H27. 11. 10～H27. 11. 13

4) 動物用医薬品危機管理対策研修会

研修・講座名	受講者	開催場所	研修期間
薬剤耐性菌の発現状況 検査	三松 美智子	動物医薬品検査所	H27. 5. 28～H27. 5. 29

5) その他

研修・講座名	受講者	開催場所	研修期間
農場生産衛生強化推進 事業に係る農場指導員 養成研修	田中 千香子	全国家電会館	H27. 11. 11～H27. 11. 13
農場 HACCP 審査員養成研 修会	浅井 素子 田中 千香子	”	H27. 9. 16～H27. 9. 18 H27. 12. 9～H27. 12. 11

3 家畜衛生関係手数料

(平成27年3月31日現在)

区分	項目	単位	金額	備考
証明書	注射、投薬、薬浴および検査 証明書交付手数料	1 件 につき	700	牛、豚、馬
	証明手帳に記入して証明する 場合		310	”
	輸出される牛肉に係る牛の出生国 および飼育国に関する証明書交付 手数料	1 通 につき	350	牛
	頭数当たり	1 頭 につき	10	”
家畜 投薬 ・ 注射	牛			
	炭疽予防注射	1 頭 1 回	300	流行熱予防液使用 ハダキ病予防液使用
	気腫疽予防注射	につき	450	
	流行性感冒予防注射		400	
	”		400	
伝染性鼻気管炎予防注射 アカバネ病予防注射		540 1,050		
射 お よ び	馬			
	流行性脳炎予防注射 炭疽予防注射	1 頭 1 回 につき	510 280	
薬 浴 手 数 料	豚			
	豚コレラ予防注射 豚丹毒予防注射	1 頭 1 回 につき	190 210	
	流行性脳炎予防注射		480	
鶏	ニューカッスル病予防注射	1 羽 1 回	10	不活化ワクチン使用
	”	につき	5	生ワクチン使用
家畜 検 査 手 数 料	牛			
	結核病検査	1 頭 1 回	260	再検査は徴収しない
	ブルセラ病検査	につき	280	”
	ヨーネ病検査		670	”
	トリコモナス検査		250	
	肝てつ検査		230	
	牛海綿状脳症検査		4,300	
馬	馬伝染性貧血検査	1 頭 1 回 につき	1,300	
鶏	ひな白痢検査	1 羽 1 回 につき	40	
蜜蜂	腐蛆病検査	1 蜂群 につき	60	

区分	項目	単位	金額	備考
家畜人工授精	家畜人工授精所開設許可	1 件	5,700	
	家畜人工授精師免許申請	につき	1,900	
	家畜人工授精師免許証 書換え交付手数料		1,700	
	再交付手数料		1,800	
動物薬事	動物用医薬品販売業			
	許可申請手数料		28,600	
	許可更新申請手数料		10,500	
	許可証書換交付手数料		2,100	
	許可証再交付手数料		3,000	
	動物用高度管理医療機器等販売・ 賃貸業			
	許可申請手数料		28,000	
	許可更新手数料		10,500	
動物用医薬品販売従事者登録 登録申請手数料		7,500		

4 家畜飼養状況（平成27年2月1日現在）の概要

畜種	飼養戸数 (戸)	飼養頭羽数 (頭・羽)	一戸当たり 飼養頭羽数 (頭・羽/戸)	対前年比			
				飼養戸数 上段：増減比% 下段：増減実数	飼養頭羽数 上段：増減比% 下段：増減実数	一戸当たり 飼養頭羽数 上段：増減比% 下段：増減実数	
乳用牛	54	3,072	56.9	81.8 △ 12	91.7 △ 278	112.0 + 6.1	
肉用牛	計	96	17,358	180.8	93.2 △ 7	97.6 △ 432	104.7 + 8.1
	和牛 (4ヶ月以上の育成牛を含む)	73	11,818	161.9	94.8 △ 4	97.1 △ 347	102.5 + 3.9
	肥育牛 肉向乳牛	4	148	37.0	57.1 △ 3	32.2 △ 312	56.3 △ 28.7
	F1	30	3,577	119.2	107.1 + 2	103.9 + 135	97.0 △ 3.7
	子牛 (4ヶ月未満)	35	543	15.5	100.0 ± 0	103.8 + 20	104.0 + 0.5
繁殖牛 (繁殖目的に飼育している育成牛、子牛を含む)	39	1,272	32.6	95.1 △ 2	106.0 + 72	111.3 + 3.3	
豚	計	11	6,027	547.9	91.7 △ 1	84.9 △ 1,071	92.6 △ 43.6
	肉豚 (3ヶ月未満の子豚を含む)	9	5,344	593.8	90.0 △ 1	83.1 △ 1,087	92.3 △ 49.3
	繁殖豚	6	683	113.8	85.7 △ 1	102.4 + 16	119.4 + 18.5
採卵鶏 (100羽未満を含まない)	37	386,005	10,432.6	94.9 △ 2	98.4 △ 6,318	103.7 + 373.0	
肉用鶏 (100羽未満を含まない)	10	86,594	8,659.4	111.1 + 1	87.0 △12,936	78.3 △2,399.5	

