

第3章 学校教育

第1節 学校教育の概況

1. 学校・園の概況

第3-1-1表 学校・園の概況 (令和5年5月1日現在)

区分		学校数		幼児・児童・ 生徒・学生数	本務教員数
校種	設置者別	本校	分校		
幼稚園	国立	1		110	9
	公立	101		6,779	822
	私立	19		1,632	197
	計	121		8,521	1,028
幼保連携型 認定こども園	公立	40		4,736	729
	私立	84		8,036	1,969
	計	124		12,772	2,698
小学校	国立	1		621	26
	公立	218		77,452	5,628
	計	219		78,073	5,654
中学校	国立	1		319	19
	公立	96		39,008	3,007
	私立	6		1,518	123
	計	103		40,845	3,149
義務教育学校	公立	2		465	61
高等学校	公立	45	1	28,443	2,145
	私立	12		8,963	604
	計	57	1	37,406	2,749
中等教育学校	私立	1		128	42
特別支援学校	国立	1		57	30
	公立	16		2,327	1,323
	計	17		2,384	1,353
短期大学	私立	3		714	60
大学	国立	2		4,394	572
	公立	1		2,571	196
	私立	7		24,768	978
	計	10		31,733	1,746
専門職大学	私立	1		366	42
専修学校	公立	3		561	41
	私立	19		1,015	110
	計	22		1,576	151
	各種学校	私立	10		1,086

(注)休園・校を含む。

(注)幼稚園型認定こども園は、幼稚園に含む。

(注)幼稚園型認定こども園および幼保連携型認定こども園は3～5歳の数。

(資料)滋賀県教育委員会事務局高校教育課

2. 幼稚園・幼稚園型認定こども園・幼保連携型認定こども園

令和5年度の幼稚園の園数は121園で、設置者別にみると、国立1園、公立101園、私立19園となっています。幼児数は8,521人、本務教員数は1,028人です。

幼保連携型認定こども園の園数は124園で、設置者別にみると、公立40園、私立84園となっています。3～5歳の幼児数は12,772人、本務教員数は2,698人です。

第3-1-2表 幼稚園・幼保連携型認定こども園の園・幼児・本務教員数の推移

	園数 (うち分園)	幼児数	本務教員数
H26	193 (4)	18,999	1,687
H27	160 (4)	15,934	1,429
	41	5,729	1,018
H28	156 (2)	15,125	1,395
	52	6,904	1,290
H29	147 (2)	13,979	1,335
	63	7,873	1,507
H30	140 (1)	13,203	1,322
	78 (1)	9,450	1,907
R1	138 (1)	12,486	1,321
	86 (1)	10,328	2,090
R2	132 (1)	11,436	1,200
	98 (1)	11,427	2,402
R3	127 (1)	10,120	1,108
	109 (1)	12,140	2,341
R4	125 (1)	9,407	1,077
	116 (1)	12,488	2,452
R5	121	8,521	1,028
	124	12,772	2,698

(注)休園を含む。

(注)平成27年度からは、上段が幼稚園、下段が幼保連携型認定こども園。

(注)平成28年度からは、幼稚園型認定こども園は、幼稚園を含む。

(注)幼稚園型認定こども園および幼保連携型認定こども園は3～5歳の数。

(資料)滋賀県教育委員会事務局高校教育課

3. 小学校

令和5年度の小学校は 219 校で、設置者別に見ると、国立1校、公立 218 校となっています。
児童数、78,073 人で、前年度に比べ 1,298 人減少しました。
本務教員数は5,654人で、前年度に比べ49人増加しました。

第3-1-3表 小学校の校・児童・本務教員数の推移

年度	小学校		
	校数 (うち分校)	児童数	本務教員数
H26	230 (1)	83,457	5,316
H27	227	82,872	5,368
H28	227	82,412	5,388
H29	226	82,193	5,453
H30	223	82,283	5,536
R1	223	81,817	5,568
R2	220	81,054	5,513
R3	220	80,289	5,578
R4	220	79,371	5,605
R5	219	78,073	5,654

(注)休校を含む。

(資料)滋賀県教育委員会事務局高校教育課

4. 中学校

令和5年度の中学校は103校で、設置者別にみると、国立1校、公立96校、私立6校となっています。生徒数は40,845人で、前年度に比べ87人減少しました。本務教員数は3,149人で、前年度に比べ14人増加しました。

第3-1-4表 中学校の校・生徒・本務教員数の推移

年度	中学校		
	校数 (うち分校)	生徒数	本務教員数
H26	107	43,209	3,101
H27	107	43,119	3,116
H28	107	42,793	3,117
H29	107	42,021	3,124
H30	106	40,961	3,086
R1	106	40,716	3,115
R2	103	40,601	3,113
R3	103	41,086	3,138
R4	103	40,932	3,135
R5	103	40,845	3,149

(注)休校を含む。

(資料)滋賀県教育委員会事務局高校教育課

5. 義務教育学校

令和5年度の義務教育学校は公立2校で、児童生徒数は465人、本務教員数は61人となっています。

6. 高等学校

令和5年度の高等学校は、前年度と同じ58校で、全日制54校、定時制2校(分校1校、他に全日制との併置校5校)、通信制2校(他に定時制との併置校2校)となっています。設置者別にみると、公立46校、私立12校となっています。

生徒数は、37,406人で、前年度に比べ191人減少しました。全日制課程については、生徒数35,067人で、学科別の構成比は、普通科71.6%、総合学科11.8%、工業学科5.7%、商業学科4.3%などとなっています。

本務教員数は、2,749人で、前年度に比べ24人減少しました。

第3-1-5表 高等学校の校・生徒・本務教員数の推移

年度	高等学校		
	校数 (うち分校)	生徒数	本務教員数
H25	61 (1)	40,450	2,859
H26	61 (1)	41,073	2,922
H27	61 (1)	41,293	2,918
H28	63 (1)	41,137	2,922
H29	62 (1)	41,082	2,917
H30	58 (1)	40,798	2,903
R1	58 (1)	40,140	2,879
R2	58 (1)	39,216	2,835
R3	58 (1)	38,015	2,805
R4	58 (1)	37,597	2,773
R5	58 (1)	37,406	2,749

(資料)滋賀県教育委員会事務局高校教育課

第3-1-6表 高等学校学科別生徒数(全日制)[令和5年度]

	単位(人・%)							
	普通	工業	商業	農業	家庭	総合	その他	計
県立	18,176	2,012	1,482	1,133	237	3,470	648	27,158
私立	6,943		22		141	658	145	7,909
計	25,119	2,012	1,504	1,133	378	4,128	793	35,067
構成比(%)	71.6	5.7	4.3	3.2	1.1	11.8	2.3	100.0

(資料)滋賀県教育委員会事務局高校教育課

7. 中等教育学校

令和5年度の中等教育学校は私立1校で、生徒数は128人、本務教員数は42人となっています。

8. 特別支援学校

令和5年度の特別支援学校は、前年度と同じ 17 校となっています。障害種別で見ると視覚障害を対象とする学校1校、聴覚障害を対象とする学校1校、知的障害・肢体不自由または病弱を対象とする学校 15 校となっています。設置者別にみると、国立1校、公立 16 校となっています。

幼児・児童・生徒数は、2,384 人で、前年度に比べ 11 人増加しています。本務教員数は、1,353 人で、前年度に比べ 18 人増加しました。

第3-1-7表 特別支援学校の校・幼児児童生徒・本務教員数の推移

年度	特別支援学校全体			視覚障害			聴覚障害			知的障害・肢体不自由・病弱		
	校数 (うち分校)	幼児・ 児童・ 生徒数	本務 教員数	校数	幼児・ 児童・ 生徒数	本務 教員数	校数	幼児・ 児童・ 生徒数	本務 教員数	校数	児童・ 生徒数	本務 教員数
H26	16	2,258	1,305	1	25	33	1	76	64	14	2,157	1,208
H27	16	2,258	1,305	1	31	35	1	70	62	14	2,157	1,208
H28	16	2,230	1,291	1	26	34	1	60	58	14	2,144	1,199
H29	16	2,291	1,317	1	24	33	1	54	55	14	2,213	1,229
H30	16	2,227	1,313	1	22	32	1	49	54	14	2,156	1,227
R1	16	2,225	1,304	1	23	32	1	45	54	14	2,157	1,218
R2	16	2,211	1,318	1	20	29	1	44	53	14	2,147	1,236
R3	17	2,258	1,313	1	23	29	1	45	54	15	2,190	1,230
R4	17	2,373	1,335	1	22	31	1	48	56	15	2,303	1,248
R5	17	2,384	1,353	1	22	30	1	40	55	15	2,322	1,268

(資料)滋賀県教育委員会事務局高校教育課

9. 大学・短期大学

令和5年度の大学は、前年度と同じ 10 校で、設置者別にみると、国立2校、公立1校、私立7校となっています。短期大学は、前年度と同じ3校で、すべて私立となっています。

学生数は、大学31,733人、短期大学714人となっています。

第3-1-8表 大学・短期大学の校・学生・本務教員数の推移

年度	大学			短期大学		
	校数	学生数	本務教員数	校数	学生数	本務教員数
H26	10	34,089	1,769	3	909	64
H27	10	28,920	1,728	3	896	63
H28	10	28,809	1,745	3	879	61
H29	10	30,219	1,747	3	892	61
H30	10	30,609	1,773	3	902	61
R1	10	30,692	1,796	3	824	61
R2	10	30,462	1,777	3	825	60
R3	10	30,535	1,775	3	885	61
R4	10	31,318	1,748	3	873	66
R5	10	31,733	1,746	3	714	60

(資料)滋賀県教育委員会事務局高校教育課

10. 専修学校・各種学校

令和5年度の専修学校は、22校で、設置者別にみると、公立3校、私立19校となっています。

各種学校は、前年度と同じ10校で、すべて私立となっています。

生徒数は、専修学校1,576人、各種学校1,086人となっています。

第3-1-9表 専修学校・各種学校の校・生徒・本務教員数の推移

年度	専修学校			各種学校		
	校数	生徒数	本務教員数	校数	生徒数	本務教員数
H26	27	2,421	212	12	919	88
H27	26	2,402	213	11	859	79
H28	26	2,396	217	11	921	80
H29	26	2,385	213	11	927	81
H30	26	2,247	205	11	928	82
R1	26	2,024	197	11	1,033	82
R2	23	1,792	172	10	1,067	81
R3	22	1,677	164	10	1,212	81
R4	22	1,664	154	10	1,290	82
R5	22	1,576	151	10	1,086	81

(資料)滋賀県教育委員会事務局高校教育課

11. 外国人児童・生徒の状況

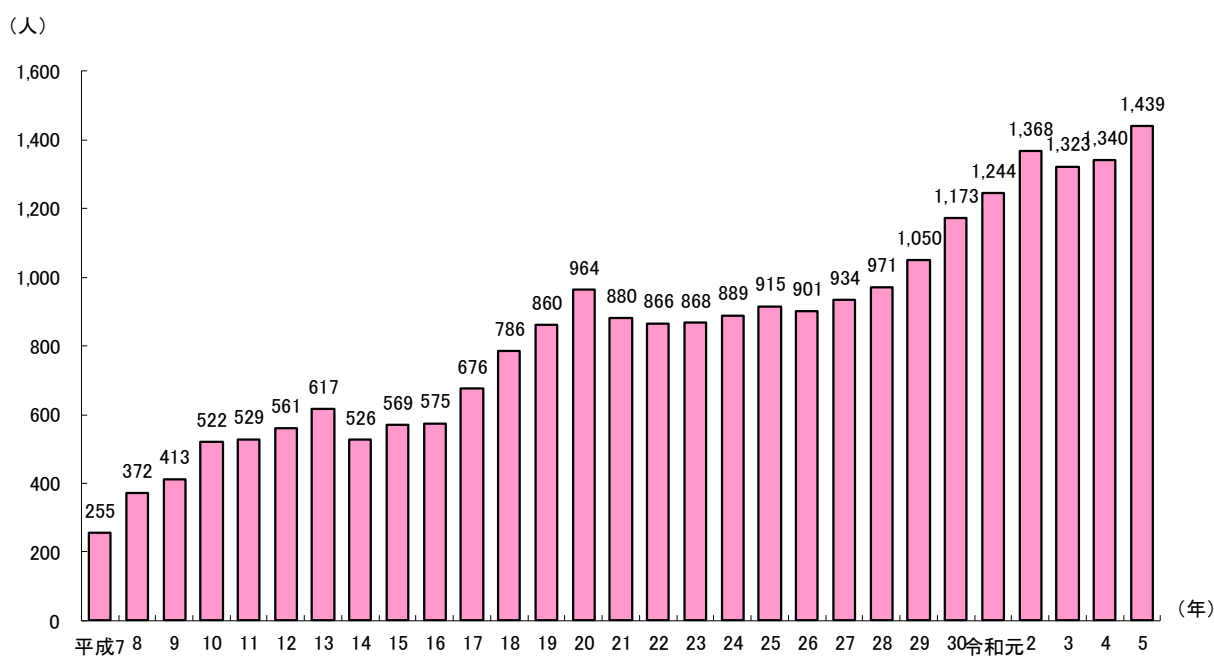
令和5年度、県内の国公私立の小中学校に在籍する外国人児童生徒数は、小学校においては 1,118 人、中学校においては 503 人となっています。(令和4年5月 県統計課「学校基本調査」より)

公立の小中学校および義務教育学校に在籍する日本語指導が必要な外国人児童生徒数は、小学校においては 978 人、中学校においては 461 人、合計 1,439 人となっています。(令和5年5月1日現在)

また、日本語指導が必要な日本国籍の児童生徒数を含めると、小学校(義務教育学校前期課程を含む)1,118 人、中学校(義務教育学校後期課程を含む)497 人、合計 1,615 人となります。

なお、母語別の外国人児童生徒等(日本国籍含む)数は、ポルトガル語 890 人、スペイン語 231 人、タガログ(フィリピン)語 177 人、中国語 104 人、ベトナム語 75 人、英語 47 人、その他 91 人となっています。

第3-1-10図 日本語指導が必要な外国人児童生徒数の推移(公立小中学校および義務教育学校)



(資料) 文部科学省「日本語指導が必要な外国人児童生徒の受入れ状況等に関する調査」等より

第2節 進路状況

1. 中学校および義務教育学校卒業生

※令和5年度から、中学校および義務教育学校卒業生として公表しています。

(1) 卒業後の状況

令和5年3月の県内中学校・義務教育学校卒業生数は13,710人で71人減少しました。卒業生の進路は、高等学校等進学者13,581人、専修学校(高等課程)進学者14人、専修学校(一般課程)等入学者1人、公共職業能力開発施設等入学者1人、就職者19人、その他94人となっています。

第3-2-1表 中学校および義務教育学校の進路別卒業生数の推移

区分 卒業年月	卒業生総数	単位(人)						A・B・C・Dのうち就職者(再掲)
		A 高等学校等進学者	B 専修学校(高等課程)進学者	C 専修学校(一般課程)等入学者	D 公共職業能力開発施設等入学者	就職者	その他	
平成30年3月	14,299	14,168	8	3	9	21	90	6
平成31年3月	14,007	13,902	9	1	2	27	66	0
令和2年3月	13,753	13,633	6	0	2	11	101	1
令和3年3月	13,297	13,191	10	8	0	12	76	0
令和4年3月	13,781	13,656	11	4	3	11	96	1
令和5年3月	13,710	13,581	14	1	1	19	94	0

(注)各年5月1日現在の数。就職者には就職しながら進学・入学した者を含まない。

(資料)滋賀県教育委員会事務局高校教育課

(2) 高等学校等進学者の状況

令和5年3月卒業生の高等学校等進学者数は、13,581人で、これには高等学校、高等専門学校、特別支援学校高等部の本科へ進学した者および就職しながら進学した者を含んでいます。前年度と比べ、進学者数は75人減少し、進学率(卒業生に占める進学者の割合)は99.1%と前年度と同じでした。

進学者の内訳をみると、全日制高等学校(県外含む)が12,533人(92.3%)で最も多く、通信制高校(県外含む)が577人(4.2%)、定時制高校(県外含む)が221人(1.6%)となっており、ついで特別支援学校高等部(県外含む)、高等専門学校となっています。また、県外への進学者数は、1,343人で進学者総数の9.9%となっています。

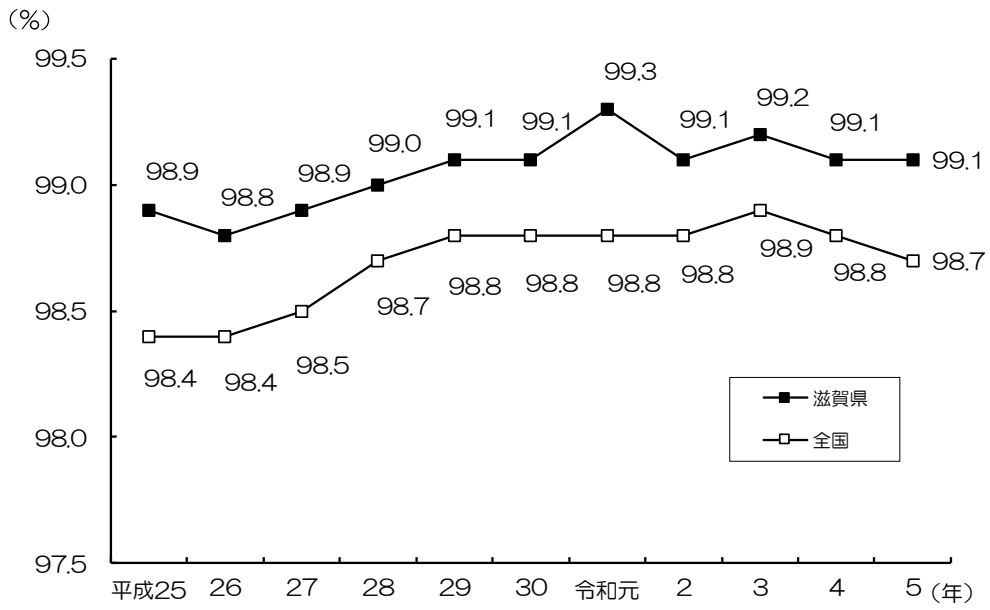
県内の全日制・定時制高校へ進学した者を学科別にみると、普通科が8,429人(構成比71.1%)、総合学科が1,393人(11.8%)、工業学科が746人(6.3%)、商業学科が518人(4.4%)、農業学科が397人(3.4%)などとなっています。

第3-2-2表 中学校および義務教育学校卒業生の進学状況(令和5年3月卒業生)

高等学校等 進学者総数	県内					県外					
	全日制	定時制	通信制	特別 支援	計	全日制	定時制	通信制	高等専 門学校	特別 支援	計
13,581	11,630	217	219	172	12,238	903	4	358	77	1	1,343
100.0	85.6	1.6	1.6	1.3	90.1	6.6	0.0	2.6	0.6	0.0	9.9

(資料)滋賀県教育委員会事務局高校教育課

第3-2-3図 高等学校等進学率の推移(各年3月卒)



(資料)滋賀県教育委員会事務局高校教育課

第3-2-4表 県内の全日制・定時制高校進学者の学科別内訳(令和5年3月卒業者)

単位(人・%)

総数	普通	農業	工業	商業	家庭	理数	音楽	美術	体育	文理探究	国際	食物	総合
11,847	8,429	397	746	518	78	80	20	32	38	33	30	53	1,393
100.0	71.1	3.4	6.3	4.4	0.7	0.7	0.2	0.3	0.3	0.3	0.3	0.4	11.8

(資料)滋賀県教育委員会事務局高校教育課

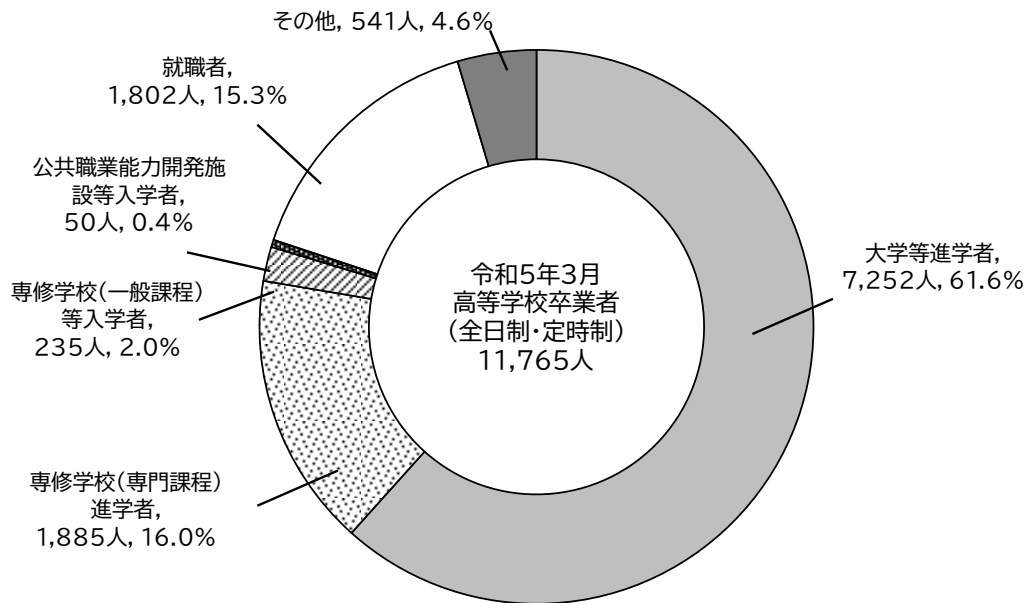
2. 全日制・定時制高等学校および中等教育学校卒業生

※令和5年度から、全日制・定時制高等学校および中等教育学校卒業生として公表しています。

(1) 卒業後の状況

令和5年3月の県内全日制・定時制高等学校卒業生数は11,765人で364人減少しました。卒業生の進路は、大学等進学者7,252人、専修学校(専門課程)進学者1,885人、専修学校(一般課程)等入学者235人、公共職業能力開発施設等入学者50人、就職者1,802人、その他541人となっています。

第3-2-5図 全日制・定時制高等学校および中等教育学校卒業生の進路状況(令和5年5月1日現在)



(資料)滋賀県教育委員会事務局高校教育課

第3-2-6表 全日制・定時制高等学校および中等教育学校の進路別卒業生数の推移

区分	卒業生総数	単位(人)							
		A 大学等 進学者	B 専修学校 (専門課程) 進学者	C 専修学校 (一般課程) 等入学者	D 公共職業 能力開発施 設等入学者	就職者	一時的な 仕事に就 いた者	その他	A・B・C・Dの うち就職者 (再掲)
卒業年月									
平成30年3月	12,737	6,953	2,137	483	69	2,329	179	587	1
平成31年3月	12,729	6,971	2,148	442	70	2,341	144	613	0
令和2年3月	12,786	7,229	2,113	326	69	2,355	-	694	1
令和3年3月	12,548	7,207	2,187	310	76	2,100	-	668	0
令和4年3月	12,129	7,215	2,006	247	62	1,920	-	679	0
令和5年3月	11,765	7,252	1,885	235	50	1,802	-	541	0

(注) 各年5月1日現在の数。就職者には就職しながら進学・入学した者を含まない。

一時的な仕事に就いた者は、令和2年3月からはその他に分類されている。

(資料)滋賀県教育委員会事務局高校教育課

(2)大学等進学者の状況

令和5年3月卒業者のうち、進学者は 7,252 人で、これには大学(学部)、短期大学(本科)および大学・短期大学の通信教育部、これらに進学して同時に就職した者を含んでいます。進学者は、前年度に比べ 37 人増加し、進学率(卒業者に占める進学者の割合)は 61.6%と 2.1 ポイント上昇しました。

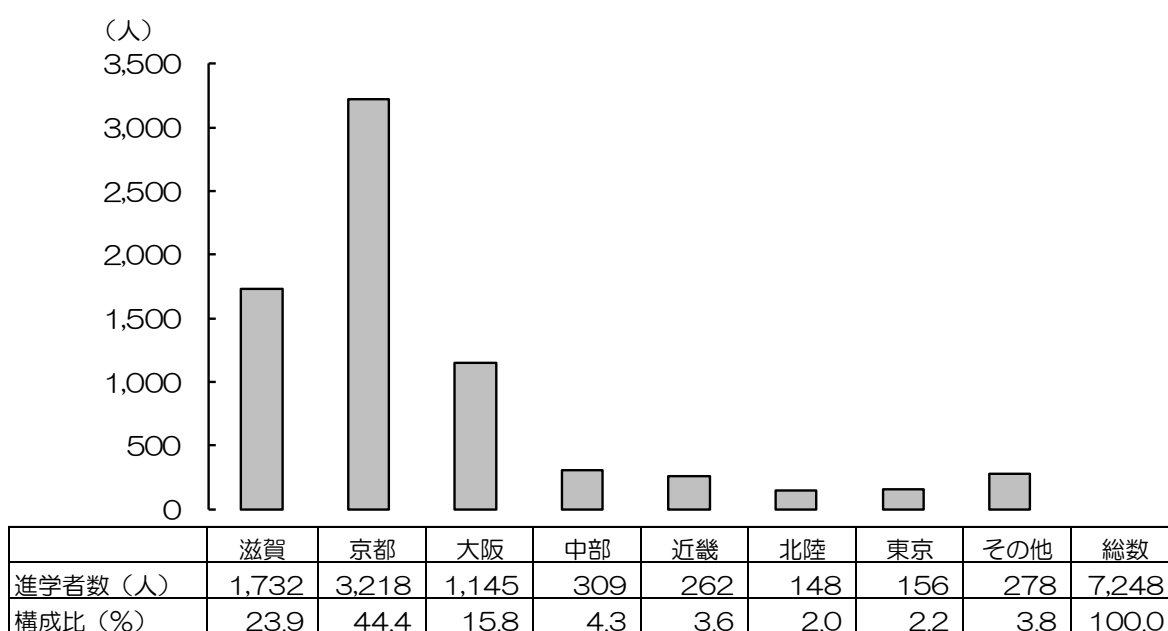
大学等進学者の内訳は、大学(学部)進学者が6,748人で、進学者合計の93.1%、短期大学(本科)への進学者は500人で進学者合計の6.9%、その他は4人となっています。進学先の地域区分別にみると、京都府が最も多く3,218人、ついで県内の1,732人、大阪府1,145人の順になっています。県内の大学・短大に進学した者は、進学者全体の23.9%となっています。

第3-2-7表 全日制・定時制高等学校および中等教育学校卒業者の学校種類別進学状況
(令和5年3月卒業者)

		大 学 (学 部)				短 期 大 学 (本 科)				その他
		国立	公立	私立	計	国立	公立	私立	計	
男子	3,700	504	174	2,956	3,634	0	0	64	64	2
構成比	100.0	13.6	4.7	79.9	98.2	0.0	0.0	1.7	1.7	0.1
女子	3,552	329	219	2,566	3,114	0	4	432	436	2
構成比	100.0	9.3	6.2	72.2	87.7	0.0	0.1	12.2	12.3	0.1
合計	7,252	833	393	5,522	6,748	0	4	496	500	4
構成比	100.0	11.5	5.4	76.1	93.1	0.0	0.1	6.8	6.9	0.1

(資料)滋賀県教育委員会事務局高校教育課

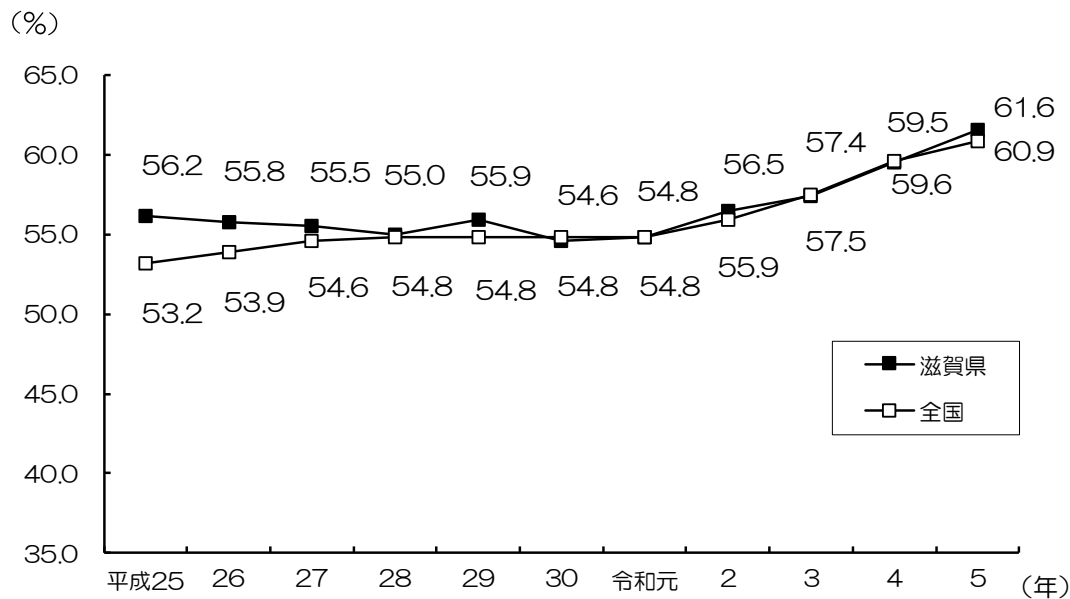
第3-2-8図 地域区分別大学(学部)・短期大学(本科)進学者数(令和5年3月卒業者)



(備考)近畿は、兵庫、奈良、和歌山をいう

(資料)滋賀県教育委員会事務局高校教育課

第3-2-9図 大学等進学率の推移(各年3月卒)



(資料) 滋賀県教育委員会事務局高校教育課

3. 通信制高等学校卒業生

令和5年3月の県内通信制高等学校卒業生総数は357人で、前年度に比べ26人減少しました。

卒業後の進路は、大学等進学者54人、専修学校(専門課程)進学者52人、専修学校(一般課程)等入学者0人、公共職業能力開発施設等入学者2人、就職者25人、その他224人となっています。

大学等進学者数は前年度に比べ8人減少、進学率(卒業生に占める進学者の割合)は15.1%で前年度に比べ1.1ポイント低下しました。

4. 特別支援学校卒業生

(1) 中学部卒業生

令和5年3月の県内特別支援学校中学部卒業生総数は186人で、前年度に比べ1人増加しました。

卒業後の進路は、高等学校等進学者185人で、前年度に比べ1人増加し、進学率(卒業生に占める進学者の割合)は99.5%と前年度と同じでした。進学者の内訳は、全日制高校1人、定時制高校0人、通信制高校1人、特別支援学校高等部183人となっています。

(2) 高等部卒業生

令和5年3月の県内特別支援学校高等部卒業生総数は326人で、前年度に比べ31人増加しました。

卒業後の進路は、大学等進学者2人、専修学校(専門課程)進学者0人、専修学校(一般課程)等入学者0人、公共職業能力開発施設等入学者2人、就職者54人、その他268人となっています。

大学等進学者数は前年度に比べ2人減少し、進学率(卒業生に占める進学者の割合)は0.6%で前年度に比べ0.8ポイント低下しました。

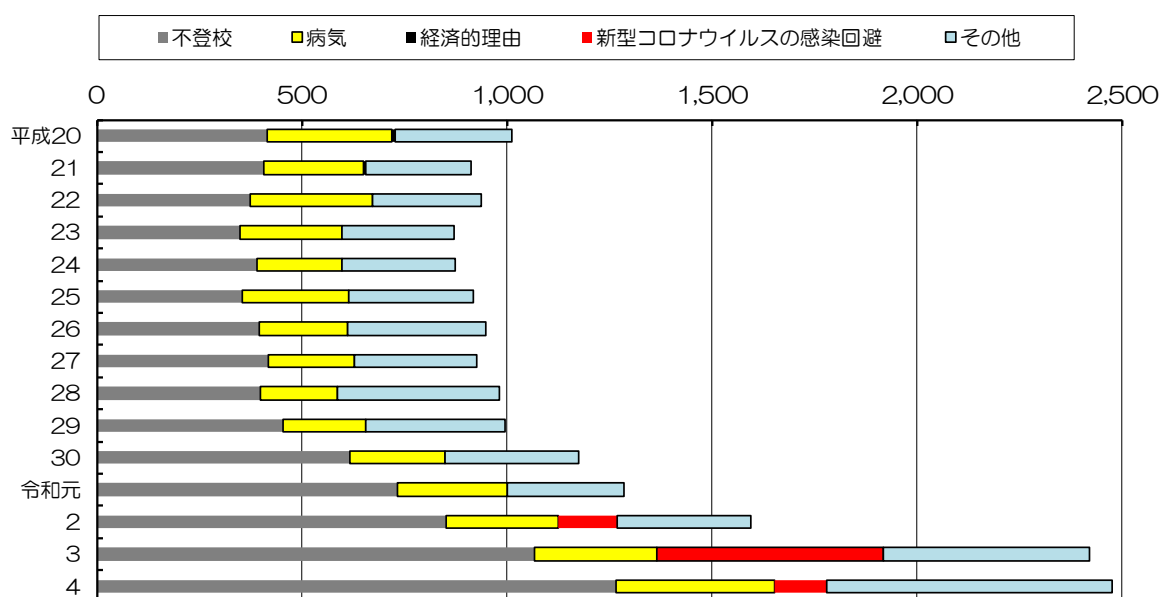
第3節 学校教育の状況

1. 長期欠席

(1) 小学校(公立)

令和4年度の30日以上長期欠席者数は2,476人で、前年度より56人増加しました。全児童に占める割合は3.13%となっています。その理由をみると「不登校」による欠席が1,265人と最も多く、長期欠席者の51.1%を占めています。

第3-3-1図 理由別長期欠席者数【小学校】(公立)の推移



年度	不登校	病気	経済的理由	新型コロナウイルスの感染回避	その他	長期欠席者数	総児童数に占める割合
平成20	414	306	8		285	1,013	1.16
21	406	244	5		258	913	1.05
22	375	298	0		264	937	1.08
23	349	248	0		274	871	1.01
24	390	209	0		275	874	1.03
25	355	258	0		306	919	1.09
26	397	215	0		337	949	1.14
27	418	209	0		300	927	1.13
28	398	188	0		397	983	1.20
29	453	203	0		339	995	1.22
30	617	233	0		325	1,175	1.44
令和元	734	267	0		285	1,286	1.58
2	851	274	0	143	327	1,595	1.98
3	1,066	300	0	553	501	2,420	3.03
4	1,265	389	0	125	697	2,476	3.13

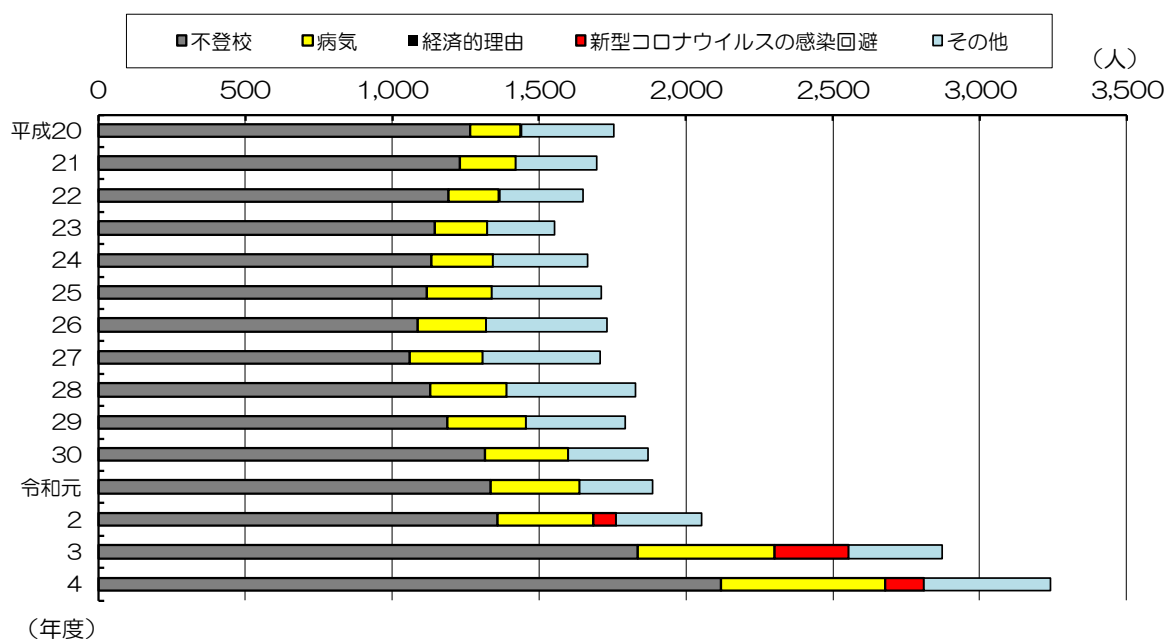
※令和2年度から「新型コロナウイルスの感染回避」が追加されています。

(資料)平成26年までは滋賀県総合政策部統計課、平成27年度から滋賀県教育委員会事務局幼小中教育課

(2) 中学校(公立)

令和4年度の30日以上長期欠席者数は3,242人で、前年度より370人増加しました。全生徒に占める割合は8.28%となっています。その理由をみてみると、「不登校」が2,120人で最も多く、長期欠席者の65.4%を占めています。

第3-3-2図 理由別長期欠席者数【中学校】(公立)の推移



年度	不登校	病気	経済的理由	新型コロナウイルスの感染回避	その他	総数	総生徒数に占める割合
平成20	1,265	172	2	0	315	1,754	4.18
21	1,230	190	1	0	275	1,696	4.00
22	1,191	173	1	0	283	1,648	3.90
23	1,147	176	0	0	231	1,554	3.61
24	1,132	213	0	0	322	1,667	3.86
25	1,117	223	1	0	370	1,711	3.96
26	1,089	230	0	0	413	1,732	4.01
27	1,059	248	0	0	402	1,709	4.18
28	1,130	259	0	0	438	1,827	4.50
29	1,189	268	0	0	338	1,795	4.50
30	1,316	284	0	0	272	1,872	4.80
令和元	1,335	304	0	0	247	1,886	4.85
2	1,358	326	0	78	290	2,052	5.27
3	1,835	465	0	253	319	2,872	7.30
4	2,120	557	0	135	430	3,242	8.28

※令和2年度から「新型コロナウイルスの感染回避」が追加されています。

(資料)平成26年までは滋賀県総合政策部統計課、平成27年度から滋賀県教育委員会事務局幼小中教育課

2. 中途退学

令和4年度の県立高等学校全日制の中途退学者は175人で、在籍者数に占める割合(中退率)は0.64%です。令和3年度(159人、0.57%)より16人増加し、率では0.07ポイントの増加でした。

学年別にみると、1年生が85人、2年生が41人、3年生が12人、単位制37人で、1年生が中途退学者全体の48.6%を占めています。中途退学の原因としては、「学校生活・学業不適応」「進路変更」が多く、2つ合わせて、中途退学者全体の85.7%を占めています。なお、「学校生活・学業不適応」には「もともと高校生活に熱意がない」「人間関係がうまく保てない」「授業に興味がない」「学校の雰囲気合わない」が、「進路変更」には「就職を希望」「別の高校への入学を希望」「高等学校卒業程度認定試験の受験を希望」「専修各種学校への入学を希望」などが含まれます。

第3-3-3表 学年別中途退学者数(県立全日制高校)[令和4年度]

		単位(人・%)						
年度	学年	1年	2年	3年	単位制	計	在籍者	中退率(%)
	4	85	41	12	37	175	27,433	0.64
	割合(%)	48.6	23.4	6.9	21.1	100.0		

(資料)滋賀県教育委員会事務局幼小中教育課

第3-3-4表 理由別学年別中途退学者数(県立全日制高校)[令和4年度]

		単位(人・%)							
学年	理由	学業不振	学校生活・学業	進路変更	病気・けが・死亡	経済的・家庭的	問題行動	その他	計
1年		7	37	32	3	2	4	0	85
2年		1	23	16	1	0	0	0	41
3年		1	3	8	0	0	0	0	12
	単位制	4	14	17	1	1	0	0	37
	計	13	77	73	5	3	4	0	175
	割合(%)	7.4	44.0	41.7	2.9	1.7	2.3	0.0	100

(資料)滋賀県教育委員会事務局幼小中教育課