

令和2年度

学校保健統計確報

(学校保健統計調査の結果確報)



令和3年7月

滋賀県総合企画部統計課

利用上の注意

統計表中の符号

- 0.0 …… 数値が単位未満の場合
- △ …… 数値が減少、または負の数の場合
- …… 該当数値がない場合
- … …… 調査対象とならなかった場合
- X …… 標本サイズが小さい等のため統計数値を公表しない場合

目 次

I 調査の概要	1
II 調査結果の概要	
【概況】	2
【発育状態】	
1 体格の県平均値	3
2 体格の全国平均値との比較	5
3 男女の体格差	7
4 発育状態の世代間比較	9
5 年間発育量の世代間比較	11
6 肥満傾向児および痩身傾向児の出現率	14
【健康状態】	
主な疾病・異常の被患率等(男女計)	15
III 統計表	
A 年齢別身長および体重の平均値および標準偏差(滋賀県)	20
B 年度別年齢別平均身長および平均体重の推移(滋賀県)	21
C 年齢別疾病・異常被患率等(滋賀県)	25
D 年齢別身長・体重の平均値および標準偏差(全国)	28
E 年齢別疾病・異常被患率等(全国)	29
IV 参考資料	
調査票の様式	31

I 調査の概要

1 調査の目的

この調査は、学校における幼児、児童および生徒の発育および健康の状態を明らかにすることを目的としています。

2 調査の対象

幼稚園、幼保連携型認定こども園、小学校、義務教育学校、中学校、中等教育学校および高等学校のうち、文部科学大臣があらかじめ指定する学校（以下「調査実施校（園）」という。）に在籍する満5歳から17歳（令和2年4月1日現在）までの幼児、児童および生徒の一部。

3 調査事項

- (1) 幼児、児童および生徒の発育状態（身長、体重）
- (2) 幼児、児童および生徒の健康状態（疾病・異常の有無）

4 調査の期日および方法

調査は、「学校保健安全法」により毎年6月30日までに実施されている学校における健康診断の結果に基づいて行います。（ただし、令和2年度に限り、令和3年3月31日までに実施された健康診断の結果に基づいて行いました。）

5 標本抽出の方法

標本抽出の方法は、発育状態調査が層化二段無作為抽出法、健康状態調査が層化集落抽出法で、抽出手順は次のとおりです。

- ① 学校種別ごとに、幼児・児童・生徒の数に応じ、学校を層化する。
- ② 調査実施校数を層数で割り、1層当たりの割り当て学校数を求める。
- ③ 各層内で、調査実施校を単純無作為抽出する。
- ④ 発育状態調査については、年齢別、男女別に系統抽出法により対象幼児・児童・生徒を抽出する。健康状態調査については、調査実施校の在学者全員を対象とする。

6 調査実施校数等

滋賀県における調査実施校（園）数、調査実施対象者数および抽出率は、次のとおりです。

表1 滋賀県の実施状況

区分	総数		調査実施校（園）数 （校）（園）	発育状態調査		健康状態調査	
	学校（園）数 （校）（園）	幼児、児童、 生徒数（人） A		調査対象者数（人） B	抽出率（%） B/A	調査対象者数（人） C	抽出率（%） C/A
幼稚園	230	8,094	32	1,138	14.1	1,449	17.9
小学校	222	81,372	58	5,562	6.8	33,721	41.4
中学校	106	40,844	37	4,438	10.9	20,430	50.0
高等学校	57	37,814	25	2,250	6.0	19,671	52.0
合計	615	168,124	152	13,388	8.0	75,271	44.8

- (注) ・高等学校の生徒数の総数は、通信制課程の生徒および定時制課程の第4学年の生徒を除きます。
・調査対象者数は、幼稚園および幼保連携型認定こども園については5歳児のみ。高等学校については、満18歳以上の生徒および通信制課程の生徒は除きます。
・幼稚園には幼保連携型認定こども園、小学校には義務教育学校（第1学年から第6学年）、中学校には義務教育学校（第7学年から第9学年）および中等教育学校（前期課程）、高等学校には中等教育学校（後期課程）がそれぞれ含まれています。
・年齢は令和2年4月1日現在の満年齢です。

7 本年度の変更点

(1) 調査期間の変更

4月1日から6月30日を、令和2年度に限り4月1日から3月31日とする。

(2) 提出時期の変更

都道府県知事から文部科学大臣への調査票等の提出時期について、8月10日を、令和2年度に限り4月1日から9月30日実施分は10月12日、10月1日から3月31日実施分は令和3年4月12日までに提出とする。

Ⅱ 調査結果の概要

【概況】

令和2年度については、新型コロナウイルス感染症の影響により、例年4月1日から6月30日に実施される健康診断について当該年度末まで実施することとなったため、学校保健統計調査においても調査期間が年度末まで延長されました。

このため、本集計結果は、成長の著しい時期において測定時期を異にしたデータを集計したものとなっており、過去の数値と単純比較することはできません。

1 身長および体重の推移

身長および体重は、男子、女子ともに昭和30年度以降緩やかに増加してきましたが、平成以降ほぼ横ばいで推移しています。

2 身長および体重の全国平均値との比較

身長は、男子は6歳、9歳、11歳、14歳および16歳で全国平均値を上回りました。女子は6歳および13歳、14歳、16歳および17歳で全国平均値を上回りました。

体重は、男子は、5歳～17歳のすべての年齢で全国平均値を下回りました。女子は、5歳および7歳～15歳で全国平均値を下回りました。

3 発育状態の世代間比較

男子は、身長の5歳～16歳ならびに体重の6歳～14歳および17歳で親世代を上回っています。一方、女子は、身長の5歳～13歳ならびに体重の6歳～13歳で親世代を上回っています。

体格差が最も大きい年齢は、男子は、身長、体重ともに12歳で、いずれも親世代を上回っています。女子は、身長の9歳および体重の10歳で、いずれも親世代を上回っています。

4 年間発育量の世代間比較

令和2年度調査で17歳に該当する「平成14年度生まれの者」（子世代）と、30年前の「昭和47年度生まれの者」（親世代）について、6歳から17歳までの各年齢間における身長、体重の年間発育量を比較すると、身長の最大の年間発育量を示す時期は、男子では、子世代が11歳～12歳および12歳～13歳、親世代が12～13歳となっており、子世代が親世代より早い時期となっています。一方、女子では、子世代が10歳～11歳、親世代が10歳～11歳となっており、同時期となっています。体重の最大の年間発育量を示す時期は、男子では、子世代が13歳～14歳、親世代も13～14歳で、同時期となっています。女子では、子世代が10歳～11歳、親世代が11～12歳となっており、子世代が親世代より早い時期となっています。

5 肥満傾向児の出現率

肥満傾向児の出現率は、男子、女子ともにすべての年齢で全国平均値を下回っています。

6 主な疾病・異常の被患率等

幼稚園および小学校における「裸眼視力1.0未満」の者の割合は、全国平均値を下回っています。

また、「眼の疾病・異常」、「鼻・副鼻腔疾患」、「『せき柱・胸郭・四肢の状態』の疾病・異常」および「ぜん息」の者の割合は、すべての学校種で全国平均値を下回りました。また、「耳疾患」の者の割合は、ほとんどの学校種別で全国平均値を下回っていますが、「心臓の疾病・異常」の者の割合は、ほとんどの学校種で全国平均値を上回っています。

「むし歯の被患率」の推移をみると、平成25年度から全ての学校種別で概ね減少傾向にありましたが、今年度は中学校で増加となりました。

【 発 育 状 態 】

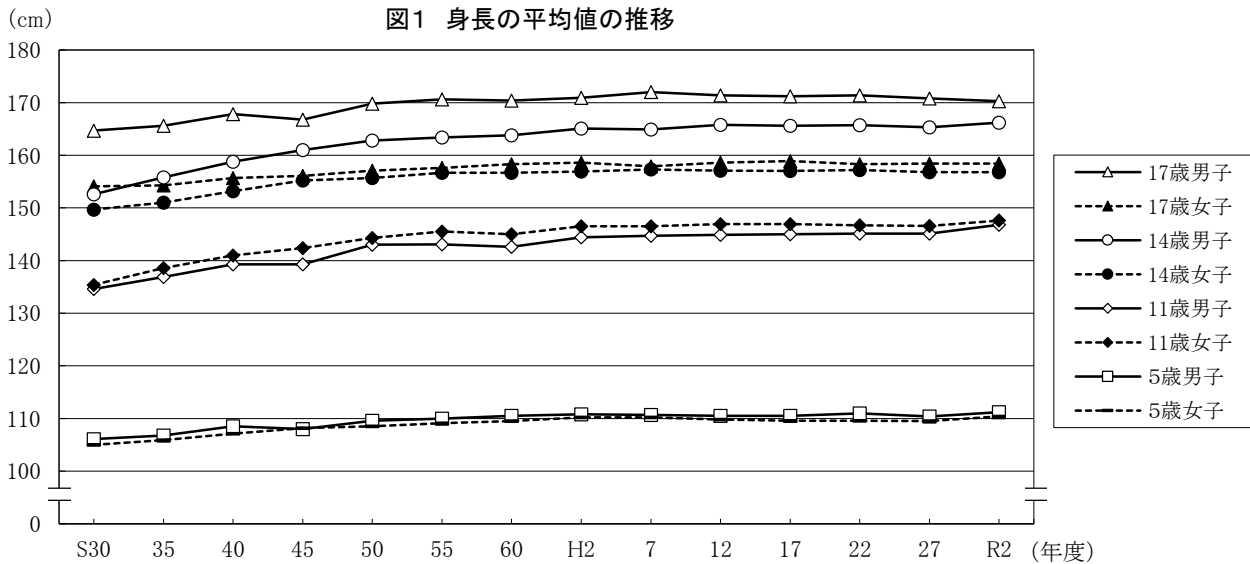
※令和2年度の数値については、いずれの項目も調査時期の影響が含まれるため、令和元年度までの数値と単純な比較はできません。

1 体格の県平均値

(1) 身 長 (図1、表2、P21、P22)

男子の身長は、15歳および17歳で前年度より低くなりましたが、5歳～14歳および16歳では高くなりました。女子の身長は、16歳では前年度より低くなりましたが、5歳～15歳および17歳では高くなりました。

次に、身長の推移をみると、男子、女子ともに昭和30年度以降緩やかに増加してきましたが、平成以降ほぼ横ばいの状況になっています。



(2) 体 重 (図2、表2、P23、P24)

男子の体重は、15歳～17歳で前年度より減少しましたが、5歳～14歳では増加しました。女子の体重は、15歳および16歳で前年度より減少しましたが、5歳～14歳および17歳では増加しました。

次に、体重の推移をみると、男子、女子ともに昭和30年度以降緩やかに増加してきましたが、平成以降ほぼ横ばいの状況になっています。

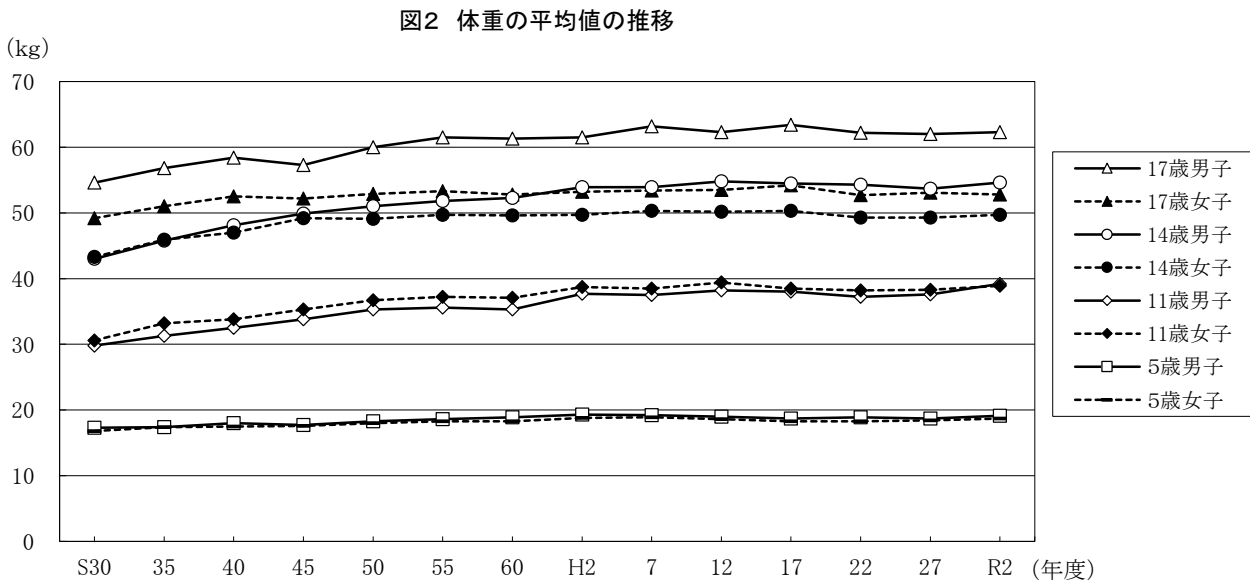


表2 年齢別・男女別体格の平均値および前年度との比較

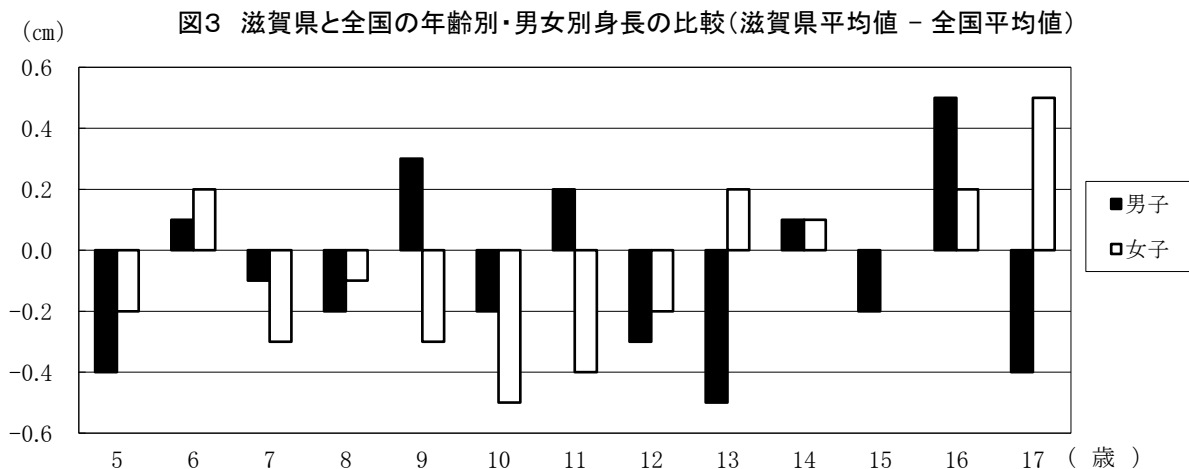
区分	学校種別	学年	年齢	身長(cm)		体重(kg)		
				令和2年度	前年度との差 (R2-R1)	令和2年度	前年度との差 (R2-R1)	
男子	幼稚園		5歳	※111.2	0.9	19.1	0.5	
	小学校	1年生	6歳	※117.6	0.9	※21.8	0.5	
		2年生	7歳	※123.4	0.9	※24.6	0.6	
		3年生	8歳	128.9	0.7	※27.9	0.8	
		4年生	9歳	※134.8	1.1	※31.7	1.6	
		5年生	10歳	※139.9	0.5	※35.0	1.3	
		6年生	11歳	※146.8	2.0	※39.2	1.6	
	中学校	1年生	12歳	※154.0	2.2	※44.3	1.9	
		2年生	13歳	※160.9	1.4	49.6	2.0	
		3年生	14歳	※166.2	0.5	54.6	0.7	
	高等学校	1年生	15歳	168.6	△ 0.8	57.2	△ 2.3	
		2年生	16歳	170.7	0.6	60.0	△ 0.2	
		3年生	17歳	170.3	△ 0.5	62.3	△ 0.1	
	女子	幼稚園		5歳	※110.4	0.6	18.7	0.2
		小学校	1年生	6歳	※116.9	1.4	※21.5	0.9
2年生			7歳	※122.3	1.3	※24.0	0.8	
3年生			8歳	※128.4	1.4	※27.0	1.1	
4年生			9歳	※134.5	1.3	30.3	1.0	
5年生			10歳	※141.0	0.9	※35.0	1.5	
6年生			11歳	※147.6	0.6	38.9	0.3	
中学校		1年生	12歳	※152.4	0.7	43.8	0.9	
		2年生	13歳	155.4	0.5	47.4	1.0	
		3年生	14歳	156.8	0.2	49.7	0.5	
高等学校		1年生	15歳	157.3	0.2	50.6	△ 1.0	
		2年生	16歳	157.9	△ 0.2	52.2	△ 0.6	
		3年生	17歳	158.4	0.3	52.8	0.1	

(注) 「※」印は、記録が残っている昭和30年度以降における過去最高値。ただし身長の5歳女子は平成13年度と、12歳女子は平成16年度と同値。また、体重の12歳男子は平成24年度と同値。

2 体格の全国平均値との比較

(1) 身長 (図3、表3)

男子の身長は、5歳、7歳、8歳、10歳、12歳、13歳、15歳および17歳で全国平均値を下回っていますが、6歳、9歳、11歳、14歳および16歳では上回っています。女子の身長は、5歳および7歳～12歳で全国平均値を下回っていますが、6歳および13歳、14歳、16歳および17歳では上回っています。15歳は全国平均値と同じ数値となっています。



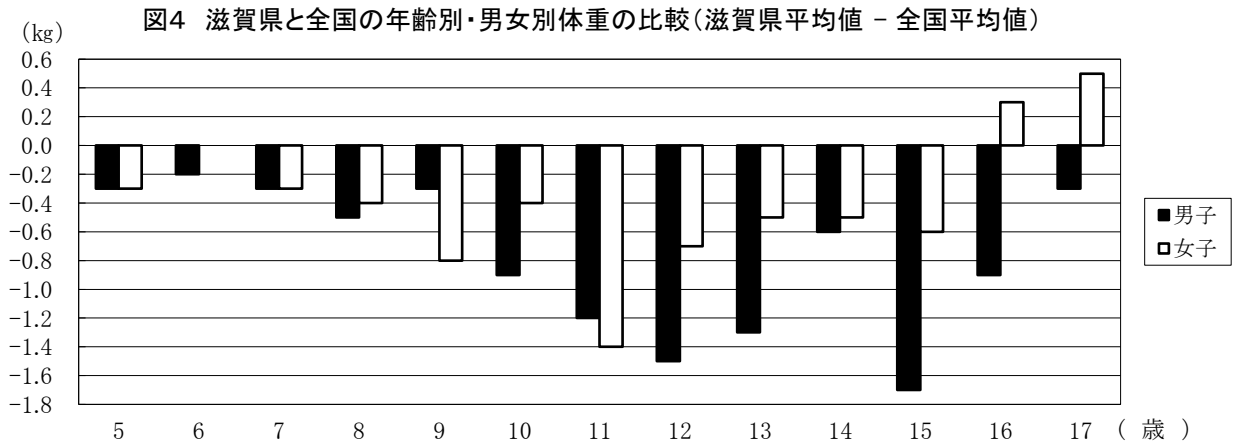
(注) 女子15歳の滋賀県と全国の平均値の差は「0.0」です。

表3 滋賀県と全国の年齢別・男女別身長の平均値の比較

区分	学校種別	学年	年齢	身長 (cm)		
				滋賀県(A)	全国(B)	差 (A-B)
男子	幼稚園		5歳	111.2	111.6	△ 0.4
	小学校	1年生	6歳	117.6	117.5	0.1
		2年生	7歳	123.4	123.5	△ 0.1
		3年生	8歳	128.9	129.1	△ 0.2
		4年生	9歳	134.8	134.5	0.3
		5年生	10歳	139.9	140.1	△ 0.2
		6年生	11歳	146.8	146.6	0.2
	中学校	1年生	12歳	154.0	154.3	△ 0.3
		2年生	13歳	160.9	161.4	△ 0.5
		3年生	14歳	166.2	166.1	0.1
高等学校	1年生	15歳	168.6	168.8	△ 0.2	
	2年生	16歳	170.7	170.2	0.5	
	3年生	17歳	170.3	170.7	△ 0.4	
女子	幼稚園		5歳	110.4	110.6	△ 0.2
	小学校	1年生	6歳	116.9	116.7	0.2
		2年生	7歳	122.3	122.6	△ 0.3
		3年生	8歳	128.4	128.5	△ 0.1
		4年生	9歳	134.5	134.8	△ 0.3
		5年生	10歳	141.0	141.5	△ 0.5
		6年生	11歳	147.6	148.0	△ 0.4
	中学校	1年生	12歳	152.4	152.6	△ 0.2
		2年生	13歳	155.4	155.2	0.2
		3年生	14歳	156.8	156.7	0.1
	高等学校	1年生	15歳	157.3	157.3	0.0
		2年生	16歳	157.9	157.7	0.2
		3年生	17歳	158.4	157.9	0.5

(2) 体 重 (図4、表4)

男子の体重は、5歳～17歳すべての年齢で全国平均値を下回っています。女子の体重は、5歳および7歳～15歳で全国平均値を下回っていますが、16歳および17歳では全国平均値を上回っています。6歳は前年度と同じ数値になっています。



(注) 女子6歳の滋賀県と全国の平均値の差は「0.0」です。

表4 滋賀県と全国の年齢別・男女別体重の平均値の比較

区分	学校種別	学年	年齢	体 重 (kg)		
				滋賀県(A)	全 国(B)	差 (A-B)
男 子	幼稚園		5歳	19.1	19.4	△ 0.3
	小学校	1年生	6歳	21.8	22.0	△ 0.2
		2年生	7歳	24.6	24.9	△ 0.3
		3年生	8歳	27.9	28.4	△ 0.5
		4年生	9歳	31.7	32.0	△ 0.3
		5年生	10歳	35.0	35.9	△ 0.9
		6年生	11歳	39.2	40.4	△ 1.2
	中学校	1年生	12歳	44.3	45.8	△ 1.5
		2年生	13歳	49.6	50.9	△ 1.3
		3年生	14歳	54.6	55.2	△ 0.6
	高等学校	1年生	15歳	57.2	58.9	△ 1.7
		2年生	16歳	60.0	60.9	△ 0.9
		3年生	17歳	62.3	62.6	△ 0.3
女 子	幼稚園		5歳	18.7	19.0	△ 0.3
	小学校	1年生	6歳	21.5	21.5	0.0
		2年生	7歳	24.0	24.3	△ 0.3
		3年生	8歳	27.0	27.4	△ 0.4
		4年生	9歳	30.3	31.1	△ 0.8
		5年生	10歳	35.0	35.4	△ 0.4
		6年生	11歳	38.9	40.3	△ 1.4
	中学校	1年生	12歳	43.8	44.5	△ 0.7
		2年生	13歳	47.4	47.9	△ 0.5
		3年生	14歳	49.7	50.2	△ 0.5
	高等学校	1年生	15歳	50.6	51.2	△ 0.6
		2年生	16歳	52.2	51.9	0.3
		3年生	17歳	52.8	52.3	0.5

3 男女の体格差 (図5、図6、表5)

各年齢の男子の身長、体重から女子の身長、体重を差し引いて得られる男女の体格差は、9歳までは身長、体重で男子が女子を上回っていますが、10歳および11歳では女子が身長で男子を上回っています。12～17歳では、身長、体重ともに男子が女子を上回っています。

年齢が進むにつれて男女の体格差は次第に大きくなり、男女の体格差が最も大きいのは、身長が16歳で12.8cm、体重が17歳で9.5kgの差になっています。

全国平均値における男女の体格差は身長、体重ともに17歳が最も大きくなっています。

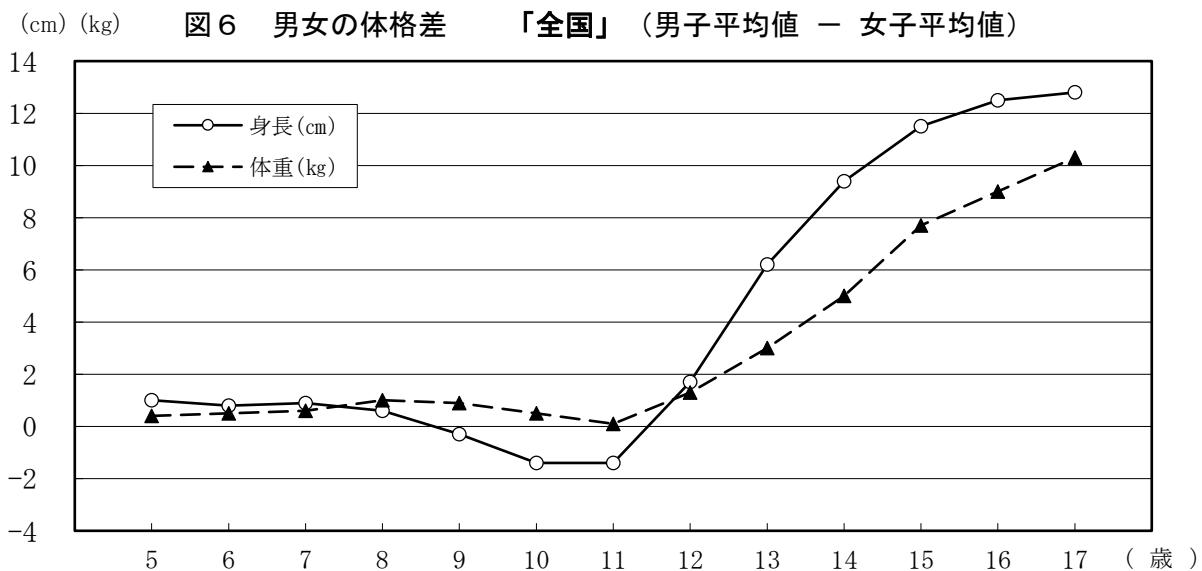
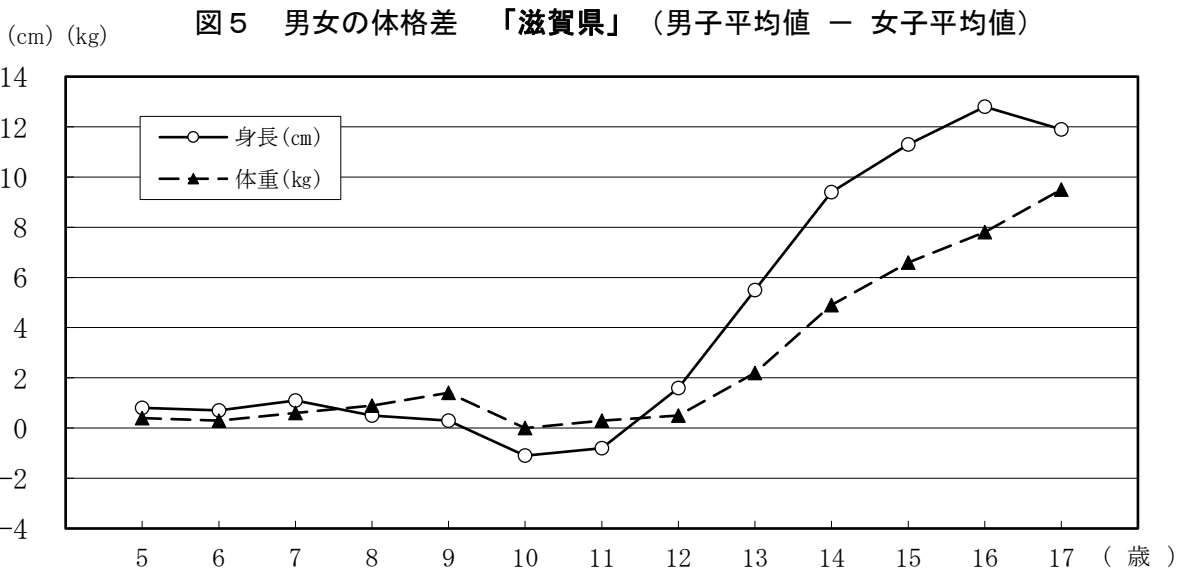


表5 男女の体格差(滋賀県、全国)

区分	学年	年齢	身長 (cm)		体重 (kg)	
			滋賀県	全国	滋賀県	全国
幼稚園		5歳	0.8	1.0	0.4	0.4
小学校	1年生	6歳	0.7	0.8	0.3	0.5
	2年生	7歳	1.1	0.9	0.6	0.6
	3年生	8歳	0.5	0.6	0.9	1.0
	4年生	9歳	0.3	△ 0.3	1.4	0.9
	5年生	10歳	△ 1.1	△ 1.4	0.0	0.5
	6年生	11歳	△ 0.8	△ 1.4	0.3	0.1
中学校	1年生	12歳	1.6	1.7	0.5	1.3
	2年生	13歳	5.5	6.2	2.2	3.0
	3年生	14歳	9.4	9.4	4.9	5.0
高等学校	1年生	15歳	11.3	11.5	6.6	7.7
	2年生	16歳	12.8	12.5	7.8	9.0
	3年生	17歳	11.9	12.8	9.5	10.3

(注) 体格差とは、各年齢の男子の身長、体重から女子の身長、体重を差し引いたものです。

4 発育状態の世代間比較 (図7、図8、表6)

令和2年度の調査結果を、30年前の平成2年度(親世代)の調査結果と比較してみると、男子は、身長5歳～16歳ならびに体重の6歳～14歳および17歳で親世代を上回っています。一方、女子は、身長5歳～13歳ならびに体重の6歳～13歳で親世代を上回っています。

体格差が最も大きい年齢をみると、男子は、身長、体重ともに12歳でそれぞれ3.1cm、1.8kgの差で親世代を上回っています。女子では、身長が9歳で1.9cm、体重は10歳で1.5kgの差で親世代を上回っています。

図7 令和2年度と平成2年度(親世代)の年齢別体格の比較
身長 (R2平均値 - H2平均値)

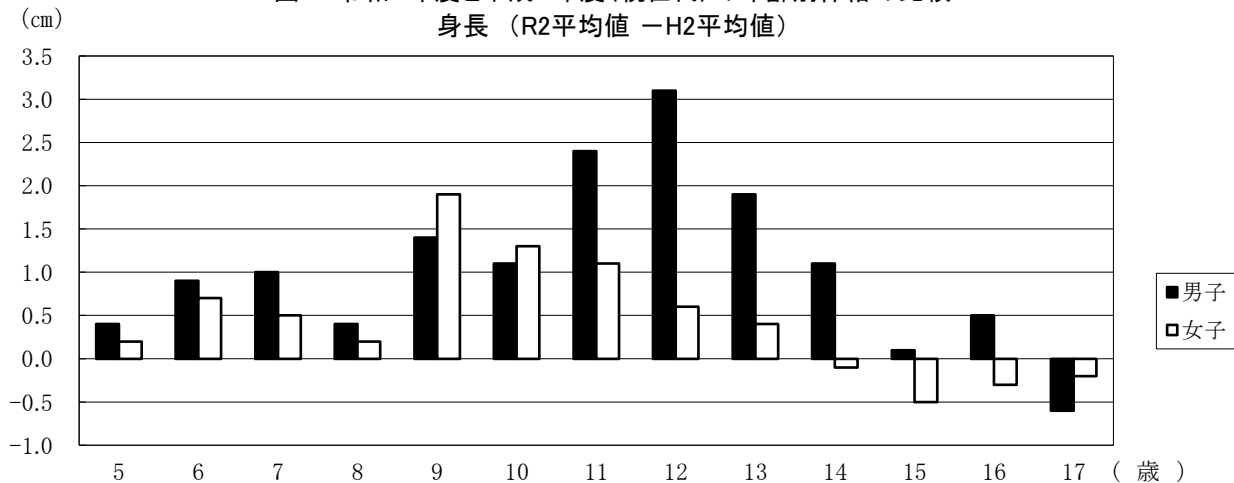
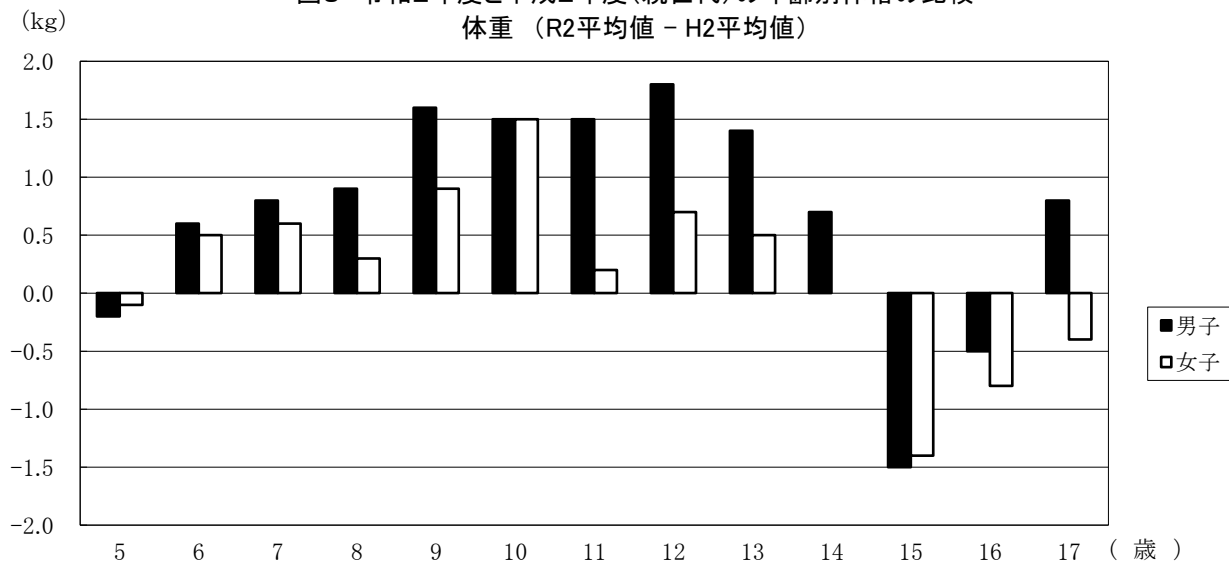


図8 令和2年度と平成2年度(親世代)の年齢別体格の比較
体重 (R2平均値 - H2平均値)



(注) 女子14歳の親世代との差は「0.0」です。

表6 令和2年度と平成2年度(親世代)の年齢別体格の比較

区分	学校種別	学年	年齢	身長 (cm)			体重 (kg)		
				令和2年度	平成2年度	差(R2-H2)	令和2年度	平成2年度	差(R2-H2)
男子	幼稚園		5歳	111.2	110.8	0.4	19.1	19.3	△ 0.2
	小学校	1年生	6歳	117.6	116.7	0.9	21.8	21.2	0.6
		2年生	7歳	123.4	122.4	1.0	24.6	23.8	0.8
		3年生	8歳	128.9	128.5	0.4	27.9	27.0	0.9
		4年生	9歳	134.8	133.4	1.4	31.7	30.1	1.6
		5年生	10歳	139.9	138.8	1.1	35.0	33.5	1.5
		6年生	11歳	146.8	144.4	2.4	39.2	37.7	1.5
	中学校	1年生	12歳	154.0	150.9	※3.1	44.3	42.5	※1.8
		2年生	13歳	160.9	159.0	1.9	49.6	48.2	1.4
		3年生	14歳	166.2	165.1	1.1	54.6	53.9	0.7
	高等学校	1年生	15歳	168.6	168.5	0.1	57.2	58.7	△ 1.5
		2年生	16歳	170.7	170.2	0.5	60.0	60.5	△ 0.5
3年生		17歳	170.3	170.9	△ 0.6	62.3	61.5	0.8	
女子	幼稚園		5歳	110.4	110.2	0.2	18.7	18.8	△ 0.1
	小学校	1年生	6歳	116.9	116.2	0.7	21.5	21.0	0.5
		2年生	7歳	122.3	121.8	0.5	24.0	23.4	0.6
		3年生	8歳	128.4	128.2	0.2	27.0	26.7	0.3
		4年生	9歳	134.5	132.6	※1.9	30.3	29.4	0.9
		5年生	10歳	141.0	139.7	1.3	35.0	33.5	※1.5
		6年生	11歳	147.6	146.5	1.1	38.9	38.7	0.2
	中学校	1年生	12歳	152.4	151.8	0.6	43.8	43.1	0.7
		2年生	13歳	155.4	155.0	0.4	47.4	46.9	0.5
		3年生	14歳	156.8	156.9	△ 0.1	49.7	49.7	0.0
	高等学校	1年生	15歳	157.3	157.8	△ 0.5	50.6	52.0	△ 1.4
		2年生	16歳	157.9	158.2	△ 0.3	52.2	53.0	△ 0.8
3年生		17歳	158.4	158.6	△ 0.2	52.8	53.2	△ 0.4	

(注) 「※」印は、体格差の最大値を示します。

5 年間発育量の世代間比較

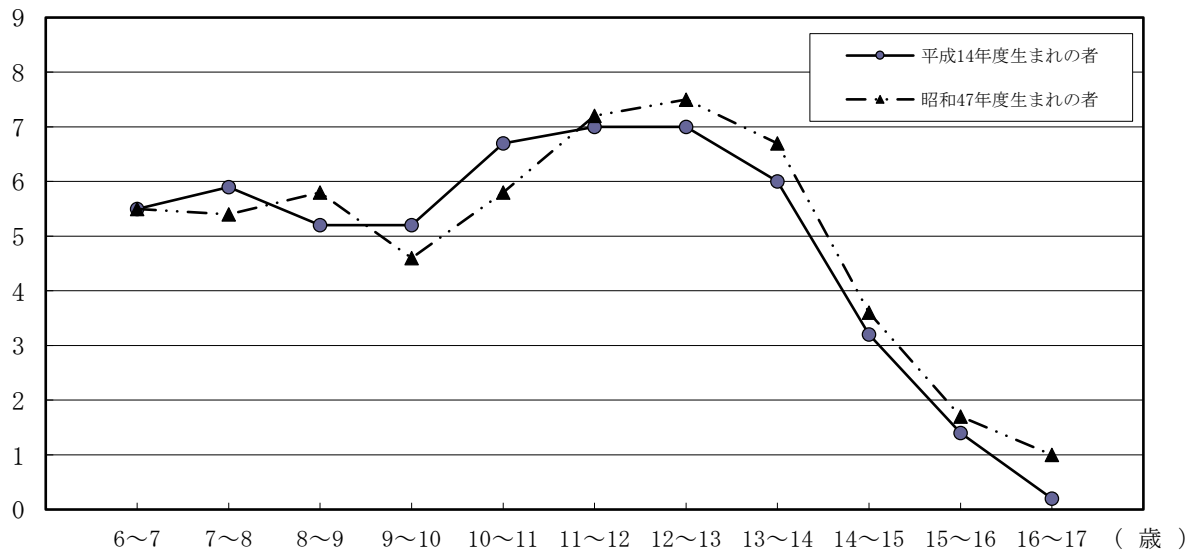
令和2年度調査で17歳に該当する「平成14年度生まれの者」と、30年前の「昭和47年度生まれの者」（親世代）について、6歳から17歳までの各年齢間における身長、体重の年間発育量を比較すると、以下のとおりになります。

(1) 身長 (図9、図10、表7)

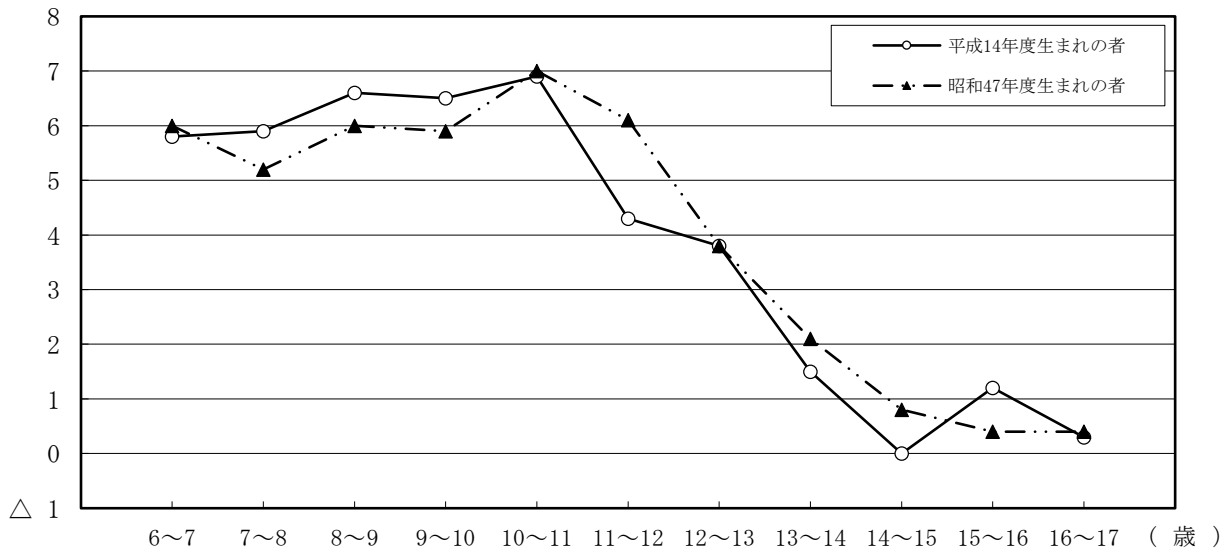
身長が最大の年間発育量を示す時期は、男子では、「平成14年度生まれの者」が11歳～12歳および12歳～13歳で7.0cm、親世代は12歳～13歳で7.5cmとなっています。女子では、「平成14年度生まれの者」が10歳～11歳で6.9cm、親世代も10歳～11歳で7.0cmとなっています。

最大の年間発育量を示す時期は、男子では、「平成14年度生まれの者」が親世代より早い時期となっています。女子では、「平成14年度生まれの者」と親世代で同時期となっています。

(cm) 図9 平成14年度生まれの者と昭和47年度生まれの者(親世代)の年間発育量の比較(身長・男子)



(cm) 図10 平成14年度生まれの者と昭和47年度生まれの者(親世代)の年間発育量の比較(身長・女子)

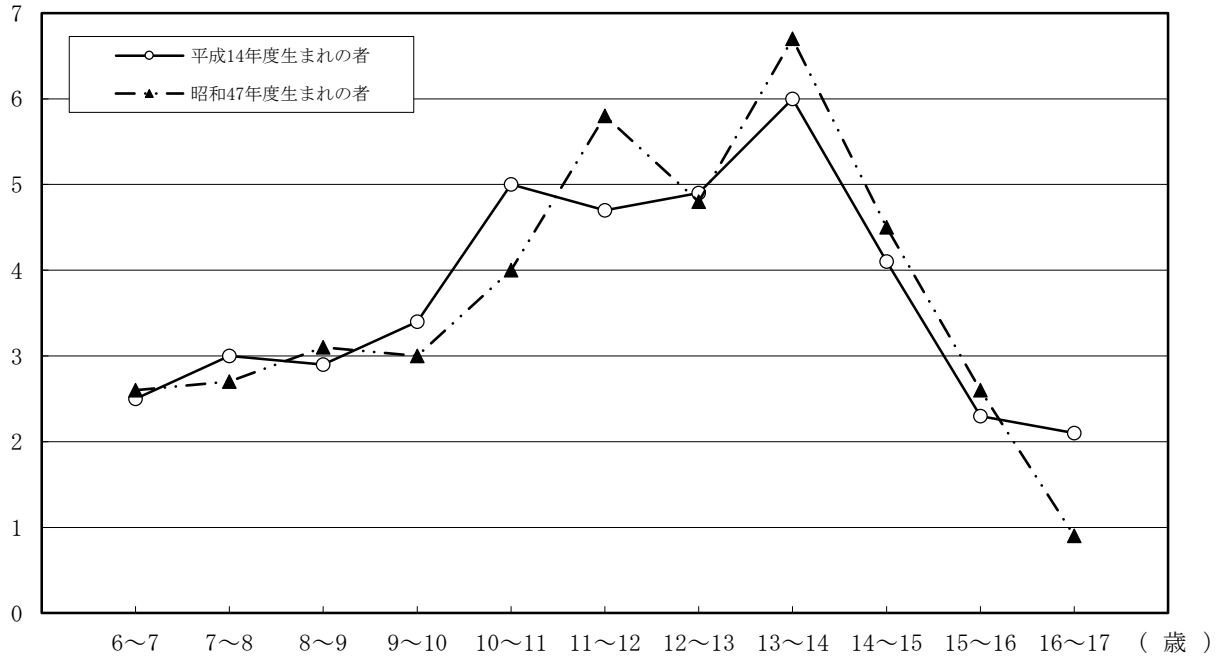


(2) 体重 (図11、図12、表7)

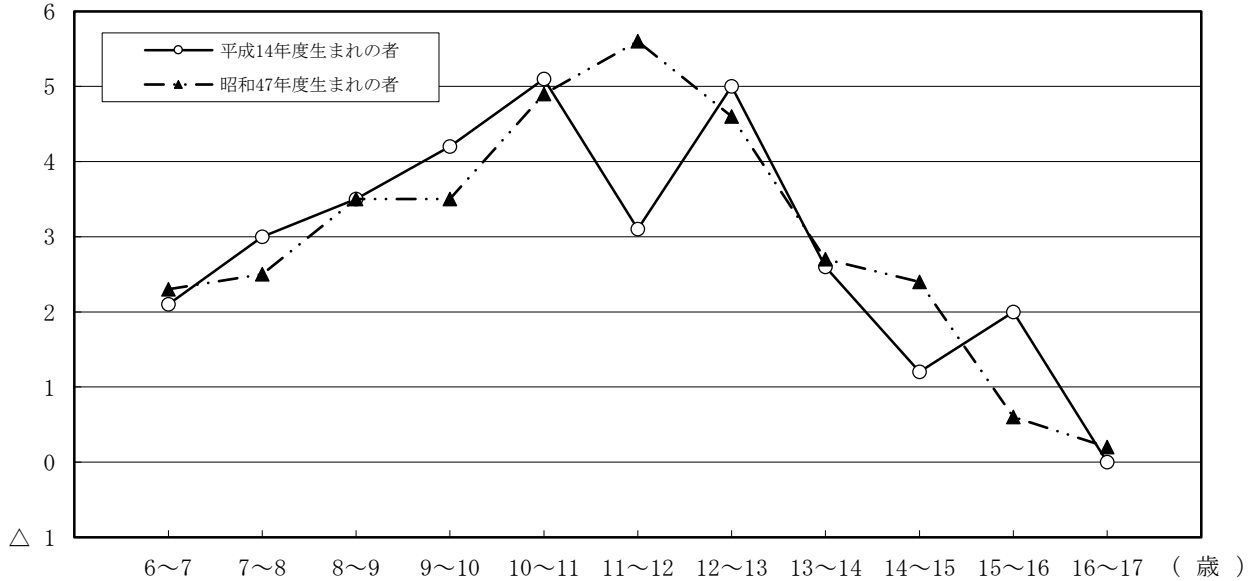
体重が最大の年間発育量を示す時期は、男子では、「平成14年度生まれの者」が13歳～14歳で6.0kg、親世代も13歳～14歳で6.7kgとなっています。女子では、「平成14年度生まれの者」が10歳～11歳で5.1kg、親世代は11歳～12歳で5.6kgとなっています。

最大の年間発育量を示す時期は、男子では、「平成14年度生まれの者」が親世代と同時期となっています。一方、女子では、「平成14年度生まれの者」が親世代より早い時期となっています。

(kg) 図11 平成14年度生まれの者と昭和47年度生まれの者(親世代)の年間発育量の比較(体重・男子)



(kg) 図12 平成14年度生まれの者と昭和47年度生まれの者(親世代)の年間発育量の比較(体重・女子)



(3) 11年間(小1～高3)の総発育量の比較(表7)

身長(6歳から17歳までの11年間の総発育量は、「平成14年度生まれの者」が親世代よりも男子は1.5cm、女子は0.9cm少なくなっています。

また、体重(6歳から17歳までの11年間の総発育量は、「平成14年度生まれの者」が親世代よりも男子は0.2kg多く、女子は1.0kg少なくなっています。

身長と体重の発育量を小学校の時期(6歳から12歳までの時期)と中学校・高等学校の時期(12歳から17歳までの時期)とに分けてみると、小学校の時期は、男子の身長および体重で「平成14年度生まれの者」の方が親世代よりも多い一方、女子の身長および体重では親世代よりも少なくなっています。中学校・高等学校の時期は、女子の体重で「平成14年度生まれの者」が親世代よりも多くなっており、その他の数値は親世代よりも少なくなっています。

表7 「平成14年度生まれの者」と「昭和47年度生まれの者」(親世代)の年間発育量

区分	歳時	身長(cm)				体重(kg)			
		平成14年度生まれの者		昭和47年度生まれの者		平成14年度生まれの者		昭和47年度生まれの者	
		年間発育量	計	年間発育量	計	年間発育量	計	年間発育量	計
男子	6歳(小1)～7歳(小2)	5.5		5.5		2.5		2.6	
	7歳(小2)～8歳(小3)	5.9		5.4		3.0		2.7	
	8歳(小3)～9歳(小4)	5.2	35.5	5.8	34.3	2.9	21.5	3.1	21.2
	9歳(小4)～10歳(小5)	5.2		4.6		3.4		3.0	
	10歳(小5)～11歳(小6)	6.7		5.8		5.0		4.0	
	11歳(小6)～12歳(中1)	7.0		7.2		4.7		5.8	
	12歳(中1)～13歳(中2)	7.0		7.5		4.9		4.8	
	13歳(中2)～14歳(中3)	6.0		6.7		6.0		6.7	
	14歳(中3)～15歳(高1)	3.2	17.8	3.6	20.5	4.1	19.4	4.5	19.5
	15歳(高1)～16歳(高2)	1.4		1.7		2.3		2.6	
	16歳(高2)～17歳(高3)	0.2		1.0		2.1		0.9	
	11年間の総発育量	53.3		54.8		40.9		40.7	
年間発育量の最も大きい年齢	11歳～12歳 12歳～13歳		12歳～13歳		13歳～14歳		13歳～14歳		
女子	6歳(小1)～7歳(小2)	5.8		6.0		2.1		2.3	
	7歳(小2)～8歳(小3)	5.9		5.2		3.0		2.5	
	8歳(小3)～9歳(小4)	6.6	36.0	6.0	36.2	3.5	21.0	3.5	22.3
	9歳(小4)～10歳(小5)	6.5		5.9		4.2		3.5	
	10歳(小5)～11歳(小6)	6.9		7.0		5.1		4.9	
	11歳(小6)～12歳(中1)	4.3		6.1		3.1		5.6	
	12歳(中1)～13歳(中2)	3.8		3.8		5.0		4.6	
	13歳(中2)～14歳(中3)	1.5		2.1		2.6		2.7	
	14歳(中3)～15歳(高1)	0.0	6.8	0.8	7.5	1.2	10.8	2.4	10.5
	15歳(高1)～16歳(高2)	1.2		0.4		2.0		0.6	
	16歳(高2)～17歳(高3)	0.3		0.4		0.0		0.2	
	11年間の総発育量	42.8		43.7		31.8		32.8	
年間発育量の最も大きい年齢	10歳～11歳		10歳～11歳		10歳～11歳		11歳～12歳		

(注)・年間発育量は、たとえば平成14年度生まれの者の「6～7歳」の年間発育量は、平成22年度調査の7歳の体格から平成21年度調査の6歳の体格を引いたものです。

- ・11年間の総発育量は、6歳から17歳になるまでの発育量の合計です。
- ・平成14年度生まれの者とは、平成14年4月2日から平成15年4月1日までに生まれた者で、平成21年度調査の6歳、令和2年度調査の17歳です。
- ・昭和47年度生まれの者とは、昭和47年4月2日から昭和48年4月1日までに生まれた者で、昭和54年度調査の6歳、平成2年度調査の17歳です。

6 肥満傾向児および痩身傾向児の出現率

(1) 肥満傾向児の出現率 (表8)

肥満傾向児の出現率を年齢別にみると、男子は5歳が2.15%と最も低く、女子も5歳が2.39%と最も低くなっています。

全国平均値と比べると、男子、女子ともに、5歳～17歳のすべての年齢で全国平均値より低くなっています。

(2) 痩身傾向児の出現率 (表8)

痩身傾向児の出現率を年齢別にみると、男子は15歳が7.42%と最も高く、女子は12歳の5.48%が最も高くなっています。

全国平均値と比べると、男子は5歳、7歳、10歳～12歳、14歳および15歳で全国平均値より高くなっています。女子は5歳、6歳、11歳、12歳、14歳および15歳で全国平均値より高くなっています。

表8 滋賀県と全国の年齢別・男女別肥満傾向児および痩身傾向児の出現率の比較

区分	学校種別	学年	年齢	肥満傾向児 (%)			痩身傾向児 (%)		
				滋賀県(A)	全国(B)	差 (A-B)	滋賀県(C)	全国(D)	差 (C-D)
男子	幼稚園		5歳	2.15	3.65	△ 1.50	1.23	0.50	0.73
	小学校	1年生	6歳	4.93	5.85	△ 0.92	-	0.42	△ 0.42
		2年生	7歳	5.92	8.77	△ 2.85	0.67	0.62	0.05
		3年生	8歳	10.28	11.67	△ 1.39	0.86	0.97	△ 0.11
		4年生	9歳	11.10	13.58	△ 2.48	1.13	1.83	△ 0.70
		5年生	10歳	10.64	14.24	△ 3.60	3.60	2.76	0.84
		6年生	11歳	8.21	13.31	△ 5.10	3.87	3.45	0.42
	中学校	1年生	12歳	8.92	12.71	△ 3.79	3.98	3.65	0.33
		2年生	13歳	8.88	12.18	△ 3.30	2.84	2.99	△ 0.15
		3年生	14歳	9.03	10.94	△ 1.91	3.65	3.24	0.41
	高等学校	1年生	15歳	9.49	12.07	△ 2.58	7.42	4.24	3.18
		2年生	16歳	8.91	11.54	△ 2.63	3.21	4.07	△ 0.86
		3年生	17歳	11.06	12.48	△ 1.42	3.29	3.57	△ 0.28
	女子	幼稚園		5歳	2.39	3.37	△ 0.98	0.85	0.38
小学校		1年生	6歳	4.28	5.16	△ 0.88	0.78	0.63	0.15
		2年生	7歳	5.81	7.25	△ 1.44	0.18	0.65	△ 0.47
		3年生	8歳	5.72	8.89	△ 3.17	0.98	1.09	△ 0.11
		4年生	9歳	6.81	9.32	△ 2.51	1.88	2.35	△ 0.47
		5年生	10歳	9.37	9.47	△ 0.10	2.10	2.76	△ 0.66
		6年生	11歳	6.81	9.36	△ 2.55	3.59	2.87	0.72
中学校		1年生	12歳	8.03	8.89	△ 0.86	5.48	4.37	1.11
		2年生	13歳	7.44	8.53	△ 1.09	3.19	3.20	△ 0.01
		3年生	14歳	8.09	8.29	△ 0.20	3.48	2.79	0.69
高等学校		1年生	15歳	4.87	7.30	△ 2.43	3.74	3.13	0.61
		2年生	16歳	6.56	6.59	△ 0.03	1.67	3.24	△ 1.57
		3年生	17歳	4.28	7.63	△ 3.35	0.95	2.82	△ 1.87

- (注) ・肥満傾向児とは、性別・年齢別・身長別標準体重から肥満度を求め、肥満度が20%以上の者です。
 ・痩身傾向児とは、性別・年齢別・身長別標準体重から肥満度を求め、肥満度が△20%以下の者です。
 ・肥満度 = [実測体重(kg) - 身長別標準体重(kg)] / 身長別標準体重(kg) × 100(%)

【健康状態】

※令和2年度の数値については、いずれの項目も調査時期の影響が含まれるため、令和元年度までの数値と単純な比較はできません。

主な疾病・異常の被患率等（男女計）

（1）裸眼視力1.0未満（図13、表9、表10）

「裸眼視力1.0未満」の者の割合は、幼稚園が17.4%、小学校が33.8%となっています。

全国平均値と比べると、幼稚園で10.5ポイント、小学校で3.7ポイント下回っています。また、前年度と比べると、幼稚園で0.5ポイント、小学校で5.7ポイント増加しました。

なお、中学校、高等学校については実施校がありませんでした。

（2）眼の疾病・異常（図14、表9、表10）

「眼の疾病・異常」（トラコーマ、流行性結膜炎、アレルギー性結膜炎（花粉症等）、斜視など）の者の割合は、幼稚園が0.5%、小学校が2.4%、中学校が1.5%、高等学校が1.2%となっています。

全国平均値と比べると、幼稚園で0.9ポイント、小学校で2.4ポイント、中学校で3.2ポイント、高等学校で2.4ポイント低く、すべての学校種で全国平均値を下回っています。

また、前年度と比べると、幼稚園で1.6ポイント、小学校で0.5ポイント、中学校で0.9ポイント、高等学校で2.0ポイント低く、すべての学校種で減少しました。

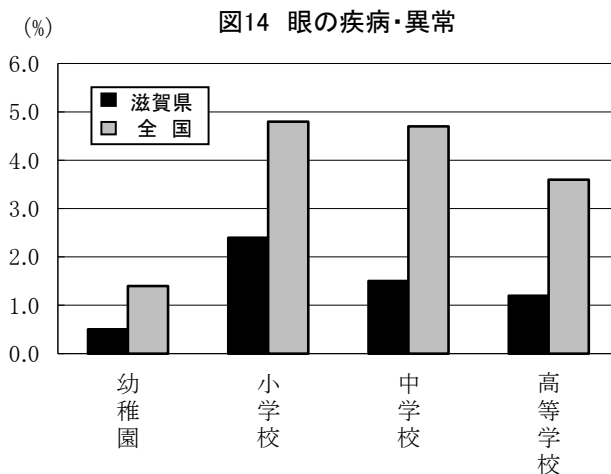
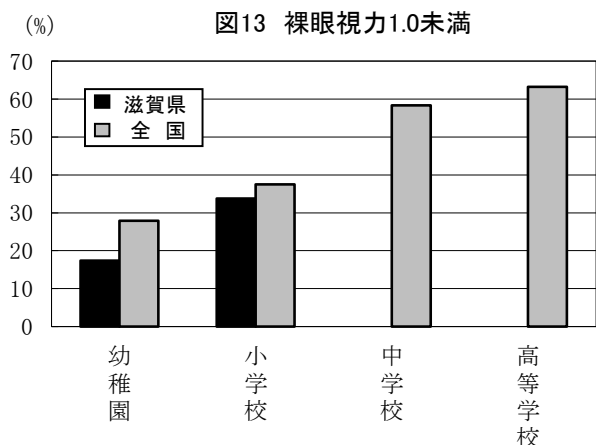
（3）耳疾患（図15、表9、表10）

「耳疾患」（難聴以外の耳疾患・異常。急性または慢性中耳炎、内耳炎、メニエール病など）の者の割合は、幼稚園が2.1%、小学校が3.0%、中学校が1.9%、高等学校が0.4%となっています。

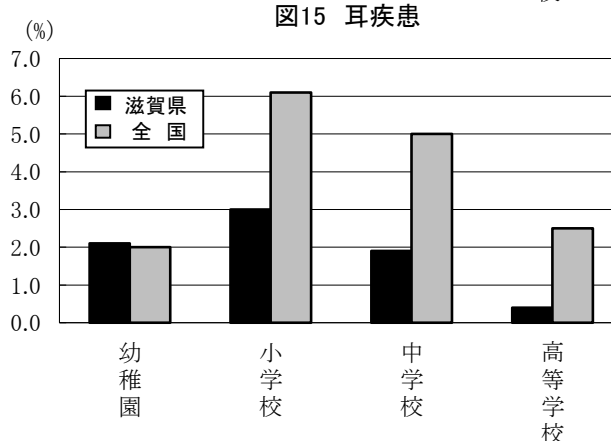
全国平均値と比べると、幼稚園で0.1ポイント上回っており、小学校で3.1ポイント、中学校で3.1ポイント、高等学校で2.1ポイント下回っています。

また、前年度と比べると、幼稚園で2.4ポイント、小学校で0.8ポイント減少しましたが、中学校で0.5ポイント増加しました。高等学校は前年度と同じ数値になりました。

図13～図15 滋賀県と全国の被患率の比較



(注) 図13の滋賀県の中学校、高等学校は実施校なし。



(4) 鼻・副鼻腔疾患 (図16、表9、表10)

「鼻・副鼻腔疾患」(慢性副鼻腔炎(蓄のう症)、アレルギー性鼻炎(花粉症等)など)の者の割合は、幼稚園が0.4%、小学校が2.4%、中学校が2.0%、高等学校が3.9%となっています。

全国平均値と比べると、幼稚園で2.0ポイント、小学校で8.6ポイント、中学校で8.2ポイント、高等学校で3.0ポイント低く、すべての学校種で全国平均値を下回っています。

また、前年度と比べると、幼稚園で1.0ポイント、小学校で2.0ポイント、中学校で2.3ポイント、高等学校で1.1ポイント低く、すべての学校種で減少しました。

(5) むし歯(う歯) (図17、図19、表9、表10)

「むし歯」の者(治療済みの者を含む。)の割合は、幼稚園が31.9%、小学校が38.7%、中学校が33.4%、高等学校が36.8%となっています。

全国平均値と比べると、小学校で1.5ポイント、高等学校で4.9ポイント全国平均値を下回っていますが、幼稚園で1.6ポイント、中学校で1.2ポイント上回りました。

また、前年度と比べると、幼稚園で2.0ポイント、小学校で6.2ポイント、高等学校で6.3ポイント減少しましたが、中学校で2.2ポイント増加しました。

むし歯の被患率の推移をみると、平成25年度から全ての学校種で概ね減少傾向にありましたが、今年度は中学校で増加しました。

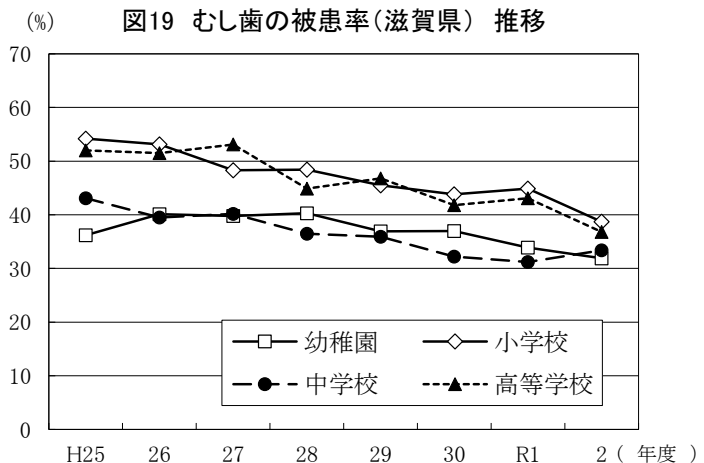
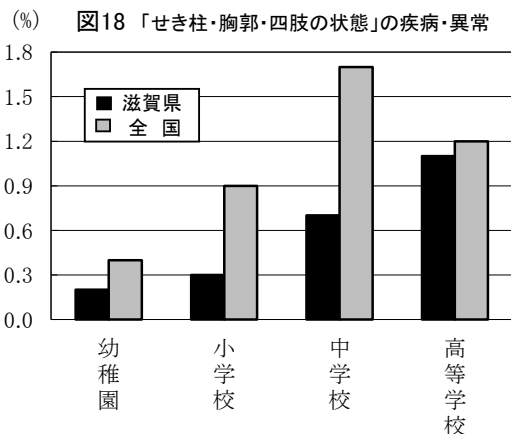
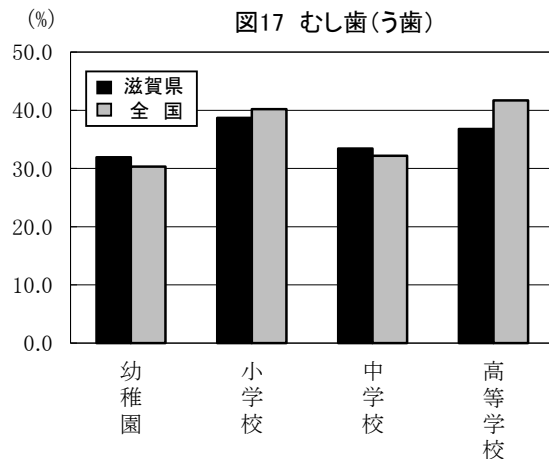
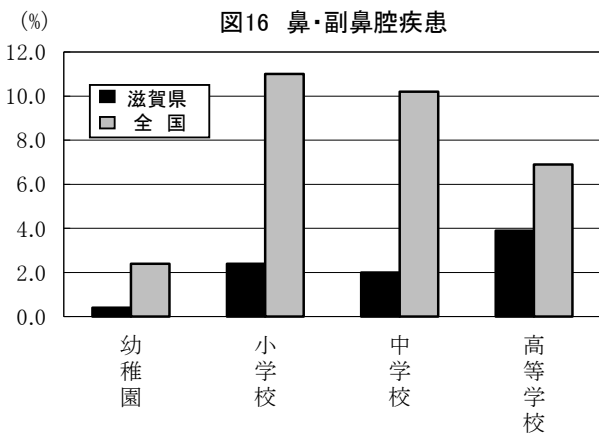
(6) 「せき柱・胸郭・四肢の状態」の疾病・異常 (図18、表9、表10)

「せき柱・胸郭・四肢の状態」の疾病・異常(せき柱側わん症、せき椎分離症など)の者の割合は、幼稚園が0.2%、小学校が0.3%、中学校が0.7%、高等学校が1.1%となっています。

全国平均値と比べると、幼稚園で0.2ポイント、小学校で0.6ポイント、中学校で1.0ポイント、高等学校で0.1ポイント低く、すべての学校種で全国平均値を下回りました。

また、前年度と比べると、幼稚園で0.1ポイント、小学校で0.1ポイント、中学校で0.2ポイント減少しましたが、高等学校で0.4ポイント増加しました。

図16～図18 滋賀県と全国の被患率の比較



(7) 心臓の疾病・異常 (図20、表9、表10)

「心臓」の疾病・異常(心膜炎、狭心症、心臓肥大など)の者の割合は、幼稚園が0.4%、小学校が1.6%、中学校が2.1%、高等学校が2.0%となっています。

全国平均値と比べると、小学校で0.8ポイント、中学校で1.1ポイント、高等学校で1.1ポイント上回りました。幼稚園は、全国平均値と同じ数値になっています。

また、前年度と比べると、幼稚園で0.2ポイント、高等学校で0.7ポイント減少しましたが、中学校で0.8ポイント増加しました。小学校は前年度と同じ数値になっています。

(8) 蛋白検出 (図21、表9、表10)

「蛋白検出」の者(尿検査のうち、蛋白第1次検査の結果、尿中に蛋白が検出された者)の割合は、幼稚園が0.3%、小学校が0.6%、中学校が3.4%、高等学校が3.4%となっています。

全国平均値と比べると、幼稚園で0.7ポイント、小学校で0.3ポイント全国平均値を下回りましたが、中学校で0.1ポイント、高等学校で0.2ポイント上回りました。

また、前年度と比べると、幼稚園で0.5ポイント、小学校で0.1ポイント、高等学校で0.9ポイント減少しましたが、中学校で0.8ポイント増加しました。

(9) ぜん息 (図22、表9、表10)

「ぜん息」の者(気管支ぜん息と判定された者)の割合は、幼稚園が0.6%、小学校が1.9%、中学校が1.1%、高等学校が0.8%となっています。

全国平均値と比べると、幼稚園で1.0ポイント、小学校で1.4ポイント、中学校で1.5ポイント、高等学校で1.0ポイント減少し、すべての学校種で全国平均値を下回りました。

また、前年度と比べると、幼稚園で2.5ポイント、高等学校で0.8ポイント減少しましたが、小学校で0.2ポイント、中学校で0.4ポイント増加しました。

図20～図22 滋賀県と全国の被患率の比較

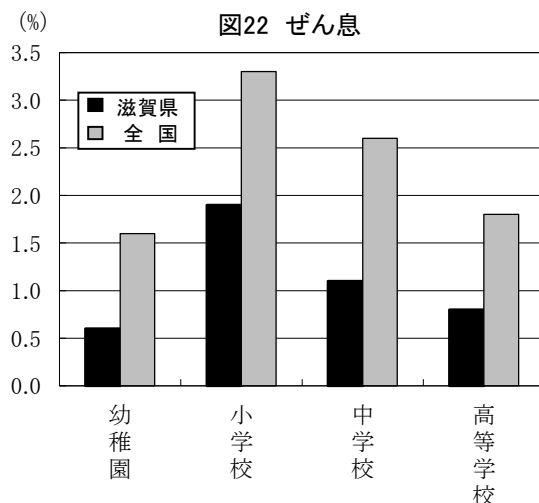
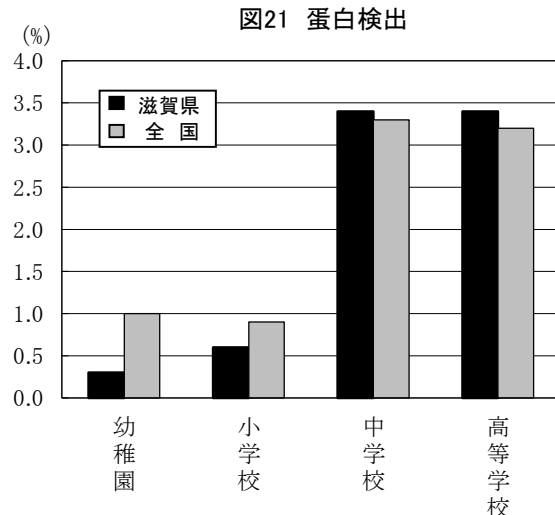
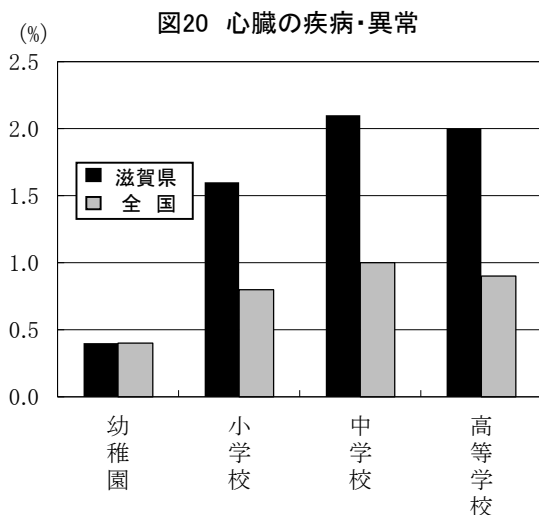


表9 滋賀県と全国の主な疾病・異常の被患率（男女計）

（単位：%）

区分	裸眼視力1.0未満			眼の疾病・異常			耳疾患		
	滋賀県(A)	全国(B)	差 (A-B)	滋賀県(C)	全国(D)	差 (C-D)	滋賀県(E)	全国(F)	差 (E-F)
幼稚園	17.4	27.9	△ 10.5	0.5	1.4	△ 0.9	2.1	2.0	0.1
小学校	33.8	37.5	△ 3.7	2.4	4.8	△ 2.4	3.0	6.1	△ 3.1
中学校	-	58.3	-	1.5	4.7	△ 3.2	1.9	5.0	△ 3.1
高等学校	-	63.2	-	1.2	3.6	△ 2.4	0.4	2.5	△ 2.1
区分	鼻・副鼻腔疾患			むし歯（う歯）			「せき柱・胸郭・四肢の状態」の疾病・異常		
	滋賀県(G)	全国(H)	差 (G-H)	滋賀県(I)	全国(J)	差 (I-J)	滋賀県(K)	全国(L)	差 (K-L)
幼稚園	0.4	2.4	△ 2.0	31.9	30.3	1.6	0.2	0.4	△ 0.2
小学校	2.4	11.0	△ 8.6	38.7	40.2	△ 1.5	0.3	0.9	△ 0.6
中学校	2.0	10.2	△ 8.2	33.4	32.2	1.2	0.7	1.7	△ 1.0
高等学校	3.9	6.9	△ 3.0	36.8	41.7	△ 4.9	1.1	1.2	△ 0.1
区分	「心臓」の疾病・異常			蛋白検出			ぜん息		
	滋賀県(M)	全国(N)	差 (M-N)	滋賀県(O)	全国(P)	差 (O-P)	滋賀県(Q)	全国(R)	差 (Q-R)
幼稚園	0.4	0.4	0.0	0.3	1.0	△ 0.7	0.6	1.6	△ 1.0
小学校	1.6	0.8	0.8	0.6	0.9	△ 0.3	1.9	3.3	△ 1.4
中学校	2.1	1.0	1.1	3.4	3.3	0.1	1.1	2.6	△ 1.5
高等学校	2.0	0.9	1.1	3.4	3.2	0.2	0.8	1.8	△ 1.0

表10 主な疾病・異常の前年比較（男女計）

（単位：%）

区分	裸眼視力1.0未満			眼の疾病・異常			耳疾患		
	令和2年度(A)	令和元年度(B)	差 (A-B)	令和2年度(C)	令和元年度(D)	差 (C-D)	令和2年度(E)	令和元年度(F)	差 (E-F)
幼稚園	17.4	16.9	0.5	0.5	2.1	△ 1.6	2.1	4.5	△ 2.4
小学校	33.8	28.1	5.7	2.4	2.9	△ 0.5	3.0	3.8	△ 0.8
中学校	-	X	X	1.5	2.4	△ 0.9	1.9	1.4	0.5
高等学校	-	X	X	1.2	3.2	△ 2.0	0.4	0.4	0.0
区分	鼻・副鼻腔疾患			むし歯（う歯）			「せき柱・胸郭・四肢の状態」の疾病・異常		
	令和2年度(G)	令和元年度(H)	差 (G-H)	令和2年度(I)	令和元年度(J)	差 (I-J)	令和2年度(K)	令和元年度(L)	差 (K-L)
幼稚園	0.4	1.4	△ 1.0	31.9	33.9	△ 2.0	0.2	0.3	△ 0.1
小学校	2.4	4.4	△ 2.0	38.7	44.9	△ 6.2	0.3	0.4	△ 0.1
中学校	2.0	4.3	△ 2.3	33.4	31.2	2.2	0.7	0.9	△ 0.2
高等学校	3.9	5.0	△ 1.1	36.8	43.1	△ 6.3	1.1	0.7	0.4
区分	「心臓」の疾病・異常			蛋白検出			ぜん息		
	令和2年度(M)	令和元年度(N)	差 (M-N)	令和2年度(O)	令和元年度(P)	差 (O-P)	令和2年度(Q)	令和元年度(R)	差 (Q-R)
幼稚園	0.4	0.6	△ 0.2	0.3	0.8	△ 0.5	0.6	3.1	△ 2.5
小学校	1.6	1.6	0.0	0.6	0.7	△ 0.1	1.9	1.7	0.2
中学校	2.1	1.3	0.8	3.4	2.6	0.8	1.1	0.7	0.4
高等学校	2.0	2.7	△ 0.7	3.4	4.3	△ 0.9	0.8	1.6	△ 0.8

Ⅲ 統計表

表A 年齢別身長および体重の平均値および標準偏差（滋賀県）

区分	学校種別	学年	年齢	身長 (cm)		体重 (kg)		
				平均値	標準偏差	平均値	標準偏差	
男子	幼稚園		5歳	111.2	4.85	19.1	2.97	
	小学校	1年生	6歳	117.6	4.58	21.8	3.20	
		2年生	7歳	123.4	5.13	24.6	4.27	
		3年生	8歳	128.9	5.29	27.9	5.53	
		4年生	9歳	134.8	5.66	31.7	6.10	
		5年生	10歳	139.9	6.09	35.0	7.39	
		6年生	11歳	146.8	7.27	39.2	8.11	
	中学校	1年生	12歳	154.0	7.88	44.3	9.36	
		2年生	13歳	160.9	7.25	49.6	9.37	
		3年生	14歳	166.2	6.73	54.6	10.43	
	高等学校	1年生	15歳	168.6	6.45	57.2	9.85	
		2年生	16歳	170.7	6.07	60.0	9.28	
		3年生	17歳	170.3	6.03	62.3	10.76	
	女子	幼稚園		5歳	110.4	5.09	18.7	2.59
		小学校	1年生	6歳	116.9	4.67	21.5	3.21
2年生			7歳	122.3	4.96	24.0	3.86	
3年生			8歳	128.4	5.49	27.0	4.76	
4年生			9歳	134.5	5.80	30.3	5.39	
5年生			10歳	141.0	6.58	35.0	7.52	
6年生			11歳	147.6	6.51	38.9	7.44	
中学校		1年生	12歳	152.4	6.01	43.8	8.01	
		2年生	13歳	155.4	5.26	47.4	7.96	
		3年生	14歳	156.8	5.48	49.7	7.93	
高等学校		1年生	15歳	157.3	5.19	50.6	7.05	
		2年生	16歳	157.9	5.34	52.2	7.37	
		3年生	17歳	158.4	5.32	52.8	7.43	

- (注) 1. 年齢は、令和2年4月1日現在の満年齢である。以下の各表について同じ。
 2. 幼稚園には幼保連携型認定こども園，小学校には義務教育学校の第1～6学年，中学校には中等教育学校の前期課程及び義務教育学校の第7～9学年，高等学校には中等教育学校の後期課程を含む。以下の各表において同じ。

表B1-1 年度別年齢別平均身長の推移（滋賀県・男子）

（単位：cm）

区分	S30年度	S35	S40	S45	S50	S55	S60	H2	H7	H12	H17	
幼稚園 5歳	106.1	106.8	108.5	108.0	109.6	110.0	110.5	110.8	110.7	110.5	110.5	
小学校	6	110.8	112.2	113.9	114.8	115.4	116.1	116.5	116.7	117.0	116.7	117.1
	7	116.0	117.4	119.3	119.9	121.3	121.6	122.3	122.4	122.2	122.6	122.9
	8	120.9	122.6	124.8	125.3	126.4	126.6	127.5	128.5	127.8	128.0	128.4
	9	126.0	127.3	129.6	129.0	132.0	132.6	132.6	133.4	133.4	133.4	133.7
	10	130.4	132.2	134.3	133.9	136.9	137.4	138.3	138.8	138.9	139.1	139.1
	11	134.6	136.9	139.3	139.3	143.0	143.1	142.6	144.4	144.7	144.9	145.0
中学校	12	139.8	142.7	145.3	146.5	149.0	150.1	150.4	150.9	151.9	152.0	152.2
	13	145.9	149.1	152.7	154.2	156.6	156.9	157.9	159.0	159.4	159.5	160.1
	14	152.6	155.8	158.8	161.0	162.8	163.4	163.8	165.1	164.9	165.8	165.6
高等学校	15	159.5	161.8	164.5	165.0	167.0	168.1	167.9	168.5	168.6	168.5	168.5
	16	162.0	164.1	166.7	166.6	169.0	169.9	170.3	170.2	170.0	170.7	169.8
	17	164.7	165.6	167.8	166.8	169.8	170.6	170.4	170.9	172.0	171.4	171.2
区分	H22年度	H23	H24	H25	H26	H27	H28	H29	H30	R1	R2	
幼稚園 5歳	111.0	110.4	110.7	110.3	110.3	110.4	110.0	110.3	110.4	110.3	111.2	
小学校	6	116.8	116.7	116.5	117.0	116.6	116.8	116.7	116.4	117.0	116.7	117.6
	7	122.5	123.3	122.6	122.1	122.2	122.7	122.0	122.9	122.7	122.5	123.4
	8	128.3	128.4	129.0	128.1	128.0	128.3	128.1	128.3	128.6	128.2	128.9
	9	134.0	133.2	133.6	133.6	133.4	133.7	133.4	134.1	133.4	133.7	134.8
	10	139.1	139.1	138.4	138.8	138.9	138.6	139.0	139.0	139.2	139.4	139.9
	11	145.1	144.8	145.1	144.7	145.5	145.1	144.8	145.5	145.3	144.8	146.8
中学校	12	152.0	152.1	153.2	152.1	152.9	152.5	153.1	152.5	152.3	151.8	154.0
	13	159.9	158.7	159.9	159.7	160.2	160.0	159.5	159.5	159.6	159.5	160.9
	14	165.7	165.1	165.4	165.7	165.5	165.3	165.5	165.5	164.9	165.7	166.2
高等学校	15	169.1	168.5	168.8	168.8	168.7	168.9	168.7	168.5	168.7	169.4	168.6
	16	170.3	169.9	170.4	169.8	171.0	170.4	170.2	170.7	170.5	170.1	170.7
	17	171.4	171.2	171.3	171.0	171.1	170.8	171.8	171.1	171.2	170.8	170.3

表B1-2 年度別年齢別平均身長の推移（滋賀県・女子）

（単位：cm）

区分	S30年度	S35	S40	S45	S50	S55	S60	H2	H7	H12	H17	
幼稚園 5歳	105.0	105.9	107.1	108.2	108.5	109.1	109.5	110.2	110.2	109.8	109.6	
小学校	6	109.7	111.2	112.7	112.4	114.5	115.1	115.6	116.2	115.8	116.0	115.7
	7	115.0	116.2	118.2	120.6	120.9	120.9	121.2	121.8	121.7	121.9	122.0
	8	120.1	121.5	123.3	124.3	125.8	126.5	126.9	128.2	127.7	127.5	128.0
	9	125.4	126.7	128.8	130.0	131.7	131.8	132.3	132.6	133.1	133.1	133.3
	10	130.2	132.6	134.7	136.0	137.6	138.7	138.7	139.7	140.7	140.2	139.9
	11	135.4	138.6	141.0	142.4	144.3	145.5	145.0	146.5	146.5	146.9	146.9
中学校	12	141.3	144.4	146.7	149.8	150.0	151.1	151.1	151.8	152.1	152.3	152.1
	13	146.3	148.5	150.7	152.5	153.9	154.4	154.8	155.0	155.7	155.5	155.8
	14	149.7	151.0	153.2	155.2	155.7	156.7	156.7	156.9	157.3	157.1	157.0
高等学校	15	152.4	153.1	154.8	156.1	156.7	156.8	157.8	157.8	157.5	157.5	158.0
	16	153.2	153.9	155.6	156.7	157.2	157.4	158.0	158.2	158.2	158.6	158.2
	17	154.1	154.3	155.7	156.1	157.1	157.6	158.3	158.6	157.9	158.6	158.9
区分	H22年度	H23	H24	H25	H26	H27	H28	H29	H30	R1	R2	
幼稚園 5歳	109.6	109.2	109.7	109.8	109.1	109.5	109.4	109.5	109.6	109.8	110.4	
小学校	6	115.8	115.9	115.7	115.7	115.7	115.7	115.5	115.6	115.6	115.5	116.9
	7	121.4	121.5	121.4	121.5	122.2	121.4	121.4	121.7	121.7	121.0	122.3
	8	127.8	127.3	127.0	127.5	127.2	127.3	127.5	127.2	127.3	127.0	128.4
	9	133.1	133.9	133.9	133.4	133.1	133.4	133.2	133.2	133.4	133.2	134.5
	10	140.5	140.6	140.2	140.4	140.1	139.9	140.0	139.6	140.0	140.1	141.0
	11	146.7	147.5	146.5	146.9	147.3	146.6	146.9	146.7	146.8	147.0	147.6
中学校	12	152.0	152.0	152.2	151.7	152.2	151.6	152.0	151.6	152.0	151.7	152.4
	13	155.2	155.3	155.5	155.5	155.1	155.4	155.4	155.2	155.1	154.9	155.4
	14	157.2	157.0	157.0	157.0	157.0	156.8	157.1	156.9	156.9	156.6	156.8
高等学校	15	157.2	157.7	157.9	157.5	157.4	157.9	157.6	157.4	156.9	157.1	157.3
	16	158.0	158.1	158.0	157.7	158.0	157.6	158.1	157.7	157.9	158.1	157.9
	17	158.3	158.4	158.7	158.1	158.1	158.4	158.3	158.1	158.4	158.1	158.4

表B2-1 年度別年齢別平均体重の推移（滋賀県・男子）

(単位：kg)

区分	S30年度	S35	S40	S45	S50	S55	S60	H2	H7	H12	H17	
幼稚園 5歳	17.3	17.4	18.0	17.7	18.3	18.6	18.9	19.3	19.2	19.0	18.7	
小学校	6	18.8	19.4	19.7	19.8	20.3	20.9	21.2	21.2	21.7	21.5	21.6
	7	20.9	21.5	21.7	22.0	22.9	23.4	23.6	23.8	23.8	24.0	24.0
	8	22.9	23.7	24.2	24.4	25.6	25.7	26.0	27.0	26.7	27.2	27.0
	9	25.1	26.1	26.9	27.6	28.8	28.8	29.3	30.1	30.0	30.7	30.4
	10	27.5	28.7	29.4	29.9	31.7	32.3	33.0	33.5	33.5	34.2	34.0
	11	29.8	31.3	32.5	33.8	35.3	35.6	35.3	37.7	37.5	38.2	38.0
中学校	12	33.3	35.1	37.0	38.0	40.1	41.4	42.0	42.5	42.8	43.9	43.8
	13	37.6	39.8	42.4	42.8	45.6	45.9	47.1	48.2	48.7	49.2	49.7
	14	43.0	45.8	48.1	49.9	51.0	51.8	52.3	53.9	53.9	54.8	54.5
高等学校	15	48.8	51.5	53.5	54.5	56.1	57.7	57.9	58.7	59.5	58.2	60.4
	16	52.1	55.1	56.5	57.3	58.7	59.9	60.9	60.5	60.9	60.7	62.1
	17	54.6	56.8	58.4	57.3	60.0	61.5	61.3	61.5	63.2	62.3	63.4
区分	H22年度	H23	H24	H25	H26	H27	H28	H29	H30	R1	R2	
幼稚園 5歳	18.9	18.7	18.7	18.6	18.6	18.7	18.6	18.7	18.8	18.6	19.1	
小学校	6	21.2	21.3	21.0	21.5	21.1	21.0	21.1	21.6	21.6	21.3	21.8
	7	23.9	24.2	23.6	23.4	23.4	23.9	23.7	24.4	23.8	24.0	24.6
	8	27.0	26.9	27.3	26.5	26.4	26.8	26.8	26.8	27.2	27.1	27.9
	9	30.3	29.7	29.8	29.9	29.6	30.1	29.6	30.3	29.8	30.1	31.7
	10	34.0	33.4	32.8	33.2	33.1	32.9	33.3	33.4	34.1	33.7	35.0
	11	37.2	37.8	37.6	37.2	38.2	37.6	37.1	37.7	37.3	37.6	39.2
中学校	12	42.7	43.1	44.3	43.0	43.6	42.9	43.2	42.8	43.0	42.4	44.3
	13	48.6	47.1	48.4	48.2	48.8	48.0	47.8	48.1	48.1	47.6	49.6
	14	54.3	53.7	53.4	53.5	53.6	53.7	53.8	53.8	53.1	53.9	54.6
高等学校	15	59.1	59.1	58.0	58.5	58.0	59.0	59.4	58.0	57.9	59.5	57.2
	16	60.4	60.9	60.3	60.6	61.8	61.0	60.5	60.3	60.6	60.2	60.0
	17	62.2	62.9	64.1	62.9	62.9	62.0	63.1	62.8	63.1	62.4	62.3

表B2-2 年度別年齢別平均体重の推移（滋賀県・女子）

（単位：kg）

区分	S30年度	S35	S40	S45	S50	S55	S60	H2	H7	H12	H17	
幼稚園	5歳	16.8	17.4	17.5	17.6	18.0	18.3	18.3	18.8	18.9	18.6	18.3
小学校	6	18.3	18.9	19.1	18.7	20.1	20.4	20.7	21.0	21.1	21.2	20.6
	7	20.3	20.9	21.2	21.9	22.7	22.7	23.0	23.4	23.5	23.7	23.2
	8	22.5	23.1	23.7	24.1	25.2	25.1	25.6	26.7	26.5	26.7	26.9
	9	25.0	25.7	26.3	27.1	28.2	28.4	28.7	29.4	29.8	29.8	29.1
	10	27.5	28.9	29.6	29.9	31.9	32.6	32.6	33.5	34.5	34.2	33.9
	11	30.6	33.2	33.8	35.3	36.7	37.2	37.1	38.7	38.5	39.4	38.5
中学校	12	34.9	37.5	38.8	40.8	41.8	42.6	42.7	43.1	44.1	44.0	43.4
	13	39.5	41.9	43.3	44.9	46.0	46.1	46.6	46.9	47.7	47.5	47.7
	14	43.3	45.9	47.0	49.2	49.1	49.7	49.6	49.7	50.3	50.2	50.3
高等学校	15	46.1	49.1	49.8	51.7	51.4	51.5	52.8	52.0	52.0	51.5	52.3
	16	48.0	50.3	51.6	52.2	52.7	52.8	53.2	53.0	53.4	53.2	53.7
	17	49.2	51.0	52.5	52.2	52.9	53.3	52.8	53.2	53.4	53.5	54.2
区分	H22年度	H23	H24	H25	H26	H27	H28	H29	H30	R1	R2	
幼稚園	5歳	18.3	18.2	18.4	18.4	18.1	18.4	18.3	18.3	18.2	18.5	18.7
小学校	6	20.9	20.9	20.7	20.7	20.7	20.7	20.7	20.7	20.7	20.6	21.5
	7	23.1	23.3	23.2	23.1	23.4	23.0	23.1	23.3	23.3	23.2	24.0
	8	26.5	26.1	25.9	26.0	26.2	26.0	26.0	25.9	26.2	25.9	27.0
	9	29.3	30.0	29.6	29.2	29.1	29.3	29.1	29.6	29.5	29.3	30.3
	10	33.7	33.9	33.5	33.8	33.3	33.2	33.0	32.8	34.0	33.5	35.0
	11	38.2	39.1	38.3	38.2	38.9	38.3	38.5	38.4	38.5	38.6	38.9
中学校	12	43.3	42.9	43.2	42.9	42.8	42.0	42.4	42.5	43.2	42.9	43.8
	13	46.4	46.4	46.6	46.8	46.6	46.7	47.0	46.7	46.4	46.4	47.4
	14	49.3	49.0	49.5	49.6	49.6	49.3	49.4	49.6	49.4	49.2	49.7
高等学校	15	50.9	51.0	52.2	51.2	51.7	51.4	51.8	51.7	50.8	51.6	50.6
	16	52.3	52.3	52.2	51.6	52.7	52.1	53.0	52.5	52.0	52.8	52.2
	17	52.7	52.7	53.2	52.5	52.6	53.1	53.3	53.1	52.8	52.7	52.8

表C1 年齢別疾病・異常被患率等（滋賀県・男女計）

単位（％）

区分	計	視力								裸眼視力計	裸眼視力			眼の疾病・異常	難聴	耳鼻咽喉頭			菌・口腔								
		視力非矯正者の裸眼視力				視力矯正者の裸眼視力					計	1.0未満	0.7未満			0.3未満	耳疾患	鼻疾・副鼻腔患	口疾患咽・喉異常	むし歯（う歯）			菌列・咬合	顎関節	歯垢の状態	歯肉の状態	疾病・異常の他の
		1.0以上	1.0未満	0.7未満	0.3未満	1.0以上	1.0未満	0.7未満	0.3未満											計	処完了者	未処置者					
幼稚園	5歳	100.0	81.4	12.2	2.4	0.2	1.3	0.5	1.7	0.2	17.4	12.8	4.2	0.4	0.5	…	2.1	0.4	0.4	31.9	9.6	22.3	6.5	-	1.3	0.2	3.2
小学校	計	100.0	65.5	11.0	13.0	4.4	0.8	1.0	2.0	2.4	33.8	12.0	15.0	6.8	2.4	0.6	3.0	2.4	0.5	38.7	19.3	19.4	6.5	0.0	3.0	1.8	9.1
	6歳	100.0	79.4	13.7	5.4	1.0	0.2	0.2	0.2	-	20.4	13.9	5.6	1.0	2.0	0.5	5.3	2.9	0.7	35.3	13.8	21.5	4.7	-	0.9	0.8	7.9
	7歳	100.0	76.9	11.8	8.0	1.7	0.2	0.2	0.3	0.8	22.9	12.0	8.4	2.5	2.2	0.7	2.6	1.8	0.2	42.8	21.1	21.7	7.1	0.0	2.5	1.3	7.1
	8歳	100.0	69.5	12.0	11.2	5.2	0.2	0.3	0.6	0.9	30.3	12.3	11.8	6.2	2.0	0.4	2.8	2.9	0.7	46.2	23.3	22.9	7.8	0.1	2.9	1.6	8.7
	9歳	100.0	X	X	X	X	X	X	X	X	X	X	X	X	2.5	…	2.2	2.1	0.6	43.2	22.4	20.9	5.8	0.0	3.9	2.0	9.7
	10歳	100.0	57.7	X	X	X	1.0	X	X	X	X	41.3	X	X	X	3.0	0.6	2.9	3.4	0.5	35.2	18.1	17.1	6.4	0.0	4.5	2.2
中学校	11歳	100.0	X	X	X	X	X	X	X	X	X	X	X	X	2.6	…	2.3	1.6	0.3	29.7	17.2	12.4	7.0	0.1	3.5	2.9	9.4
	計	-	-	-	-	-	-	-	-	-	-	-	-	-	1.5	0.3	1.9	2.0	0.1	33.4	19.6	13.9	8.0	0.2	3.7	3.2	4.5
	12歳	-	-	-	-	-	-	-	-	-	-	-	-	-	1.6	0.5	3.0	3.0	0.2	28.6	16.2	12.4	8.3	0.2	3.1	2.3	5.6
高等学校	13歳	-	-	-	-	-	-	-	-	-	-	-	-	-	1.3	…	1.3	1.7	-	34.2	20.7	13.5	8.8	0.2	4.4	4.1	4.7
	14歳	-	-	-	-	-	-	-	-	-	-	-	-	-	1.5	0.2	1.3	1.2	-	37.6	21.8	15.8	6.9	0.1	3.5	3.2	3.2
	計	-	-	-	-	-	-	-	-	-	-	-	-	-	1.2	0.4	0.4	3.9	0.0	36.8	24.8	12.0	4.9	0.4	5.2	2.4	1.2
高等学校	15歳	-	-	-	-	-	-	-	-	-	-	-	-	-	1.3	0.3	0.4	4.4	0.0	31.9	21.4	10.5	4.6	0.3	5.8	2.3	0.8
	16歳	-	-	-	-	-	-	-	-	-	-	-	-	-	1.1	…	0.4	3.2	0.0	38.6	26.6	11.9	5.2	0.5	5.1	2.8	1.4
	17歳	-	-	-	-	-	-	-	-	-	-	-	-	-	1.2	0.4	0.3	4.3	0.0	39.9	26.3	13.6	4.8	0.3	4.8	2.2	1.5

区分	計	永久歯の1人当たり平均むし歯（う歯）等数					栄養	せき肢柱の胸郭・状態	皮膚疾患		結核検査の精密検査	結核	心疾患	心電図	蛋白質	尿糖	その他の疾病・異常							
		喪失歯数	むし歯（う歯）			アトピー性皮膚炎			その他の皮膚疾患	核							病	電	白	糖	ぜ	腎	言	そ
			計	処置	未処置																			
幼稚園	5歳	…	…	…	…	…	0.1	0.2	0.8	0.7	…	…	0.4	…	0.3	…	0.6	0.1	0.1	0.6				
小学校	計	…	…	…	…	…	0.6	0.3	1.8	0.2	0.2	-	1.6	4.1	0.6	0.0	1.9	0.2	0.2	4.3				
	6歳	…	…	…	…	…	0.2	0.3	1.9	0.3	0.6	-	1.4	4.1	0.3	0.0	1.8	0.2	0.3	4.3				
	7歳	…	…	…	…	…	0.4	0.2	2.0	0.2	0.3	-	1.4	…	0.2	0.1	2.3	0.2	0.3	5.0				
	8歳	…	…	…	…	…	0.8	0.3	2.0	0.3	0.2	-	1.5	…	0.5	0.0	2.0	0.1	0.3	3.9				
	9歳	…	…	…	…	…	0.6	0.2	1.9	0.2	0.2	-	1.8	…	0.6	0.0	2.2	0.1	0.2	4.2				
	10歳	…	…	…	…	…	0.6	0.4	1.6	0.1	0.1	-	2.0	…	0.7	0.0	1.5	0.2	0.1	3.9				
中学校	11歳	…	…	…	…	…	0.8	0.4	1.5	0.2	0.1	-	1.5	…	1.5	0.1	1.6	0.2	0.1	4.7				
	計	0.6	0.0	0.6	0.4	0.2	0.2	0.7	1.9	0.3	0.1	-	2.1	5.0	3.4	0.1	1.1	0.3	0.1	3.6				
	12歳	0.6	0.0	0.6	0.4	0.2	0.2	0.8	1.7	0.4	0.1	-	2.3	5.0	2.7	0.1	1.1	0.2	0.1	3.7				
高等学校	13歳	…	…	…	…	…	0.1	0.7	1.8	0.3	0.2	-	2.0	…	3.5	0.1	1.3	0.3	0.1	3.3				
	14歳	…	…	…	…	…	0.2	0.7	2.2	0.2	0.1	-	1.9	…	4.0	0.2	1.1	0.3	-	3.7				
	計	…	…	…	…	…	0.1	1.1	1.6	0.1	…	0.1	2.0	5.0	3.4	0.2	0.8	0.3	0.0	1.9				
高等学校	15歳	…	…	…	…	…	0.1	1.2	2.0	0.1	…	0.1	2.0	5.0	4.5	0.2	0.8	0.3	0.1	2.2				
	16歳	…	…	…	…	…	0.1	1.1	1.3	0.1	…	…	2.2	…	3.4	0.2	1.0	0.2	-	1.8				
	17歳	…	…	…	…	…	0.2	1.0	1.6	0.1	…	…	1.8	…	2.3	0.2	0.7	0.4	0.0	1.7				

(注) 1. この表は、疾病・異常該当者（疾病・異常に該当する旨健康診断票に記載のあった者）の割合の推定値を示したものである。
 2. 「X」は疾病・異常被患率等の標準誤差が5以上、受検者数が100人（5歳は50人）未満、回答校が1校以下又は疾病・異常被患率が100.0%のため統計数値を公表しない。
 3. 結核に関する検診の取扱いについては、「学校保健安全法施行規則」の一部改正に伴い、平成24年4月から教育委員会に設置された結核対策委員会からの意見を聞かずに精密検査を行うことができるようになったため、「結核の精密検査の対象者」には、学校医の診察の結果、精密検査が必要と認められた者も含まれる。

表C2 年齢別疾病・異常被患率等（滋賀県・男子計）

単位 (%)

区分	計	裸眼視力								裸眼視力 計	1.0未満 0.7以上	0.7未満 0.3以上	0.3未満 0.1以上	眼の疾病・異常	難聴	耳疾患者	鼻疾・副鼻腔患者	咽頭疾患 口腔異常	歯・口腔								
		視力非矯正者の裸眼視力				視力矯正者の裸眼視力													むし歯(う歯)			歯列・咬合	顎関節	歯垢の状態	歯肉の状態	疾病・異常 その他	
		1.0以上	1.0未満 0.7以上	0.7未満 0.3以上	0.3未満 0.1以上	1.0以上	1.0未満 0.7以上	0.7未満 0.3以上	0.3未満 0.1以上										計	処置者	未処置者						
幼稚園	5歳	100.0	81.1	12.9	2.1	0.2	1.1	0.9	1.2	0.5	17.8	13.7	3.3	0.7	0.7	...	2.1	-	-	31.1	10.0	21.0	6.9	-	0.6	0.2	2.7
小学校	計	100.0	66.3	10.4	13.2	5.0	0.9	1.2	1.4	1.6	32.8	11.6	14.6	6.7	2.4	0.5	3.1	3.0	0.6	40.2	19.9	20.3	5.9	0.0	3.7	2.1	8.9
	6歳	100.0	80.5	13.5	4.4	0.9	0.3	0.2	0.2	-	19.2	13.7	4.6	0.9	2.1	0.3	5.3	3.6	1.0	36.5	14.3	22.2	3.9	-	0.9	0.7	7.7
	7歳	100.0	78.2	11.4	7.9	1.6	0.2	0.4	0.2	0.1	21.6	11.8	8.1	1.7	1.5	0.6	2.7	2.5	0.2	44.5	21.3	23.2	6.5	0.0	2.4	1.2	6.3
	8歳	100.0	72.1	11.1	10.2	4.9	-	0.3	0.6	0.8	27.9	11.4	10.8	5.7	2.6	0.3	3.0	3.7	1.0	48.7	24.4	24.3	7.2	0.1	3.5	2.2	8.2
	9歳	100.0	X	X	X	X	X	X	X	X	X	X	X	X	2.6	...	2.1	2.5	0.6	44.3	22.8	21.5	5.0	0.0	5.1	2.4	9.3
	10歳	100.0	X	X	X	X	X	X	X	X	X	X	X	X	2.7	0.6	3.1	4.3	0.4	38.2	20.3	17.9	6.2	-	5.5	2.7	11.1
中学校	計	-	-	-	-	-	-	-	-	-	-	-	-	1.7	0.3	2.3	2.4	0.1	32.1	18.3	13.8	7.8	0.2	4.7	4.1	4.9	
	12歳	-	-	-	-	-	-	-	-	-	-	-	-	1.8	0.4	3.6	3.8	0.2	27.4	15.7	11.8	7.8	0.3	4.0	2.6	6.4	
	13歳	-	-	-	-	-	-	-	-	-	-	-	-	1.4	...	1.5	2.1	-	32.1	18.6	13.6	8.2	0.2	5.8	5.4	4.9	
高等学校	計	-	-	-	-	-	-	-	-	-	-	-	-	1.3	0.4	0.6	4.6	0.0	34.5	22.7	11.8	4.7	0.2	5.9	3.4	1.4	
	15歳	-	-	-	-	-	-	-	-	-	-	-	-	1.4	0.3	0.6	5.5	0.0	29.3	19.0	10.4	4.7	0.2	6.6	3.3	1.0	
	16歳	-	-	-	-	-	-	-	-	-	-	-	-	1.2	...	0.6	3.4	-	36.2	24.7	11.5	4.7	0.2	5.9	3.7	1.4	
	17歳	-	-	-	-	-	-	-	-	-	-	-	-	1.2	0.4	0.4	4.9	-	37.8	24.4	13.4	4.7	0.2	5.3	3.1	1.8	

区分	計	永久歯の1人当たり平均むし歯(う歯)等数					栄養 状態	せき ぎ 柱 の 胸 状 郭 の 態	皮膚疾患		結核 検査 の 対 象 者	結核	心疾 病 異 常	心電 図 異 常	尿 糖 出 の 者	尿 糖 出 の 者	その他の疾病・異常								
		喪失 歯 数 (本)	むし歯(う歯)			養 状 態			アト ピー 性 皮 膚 炎	そ の 他 の 皮 膚 疾 患							核 査 の 対 象 者 密 者	病 異 常	電 図 異 常	白 検 出 の 者	糖 出 の 者	ぜ ん 息	腎 臓 疾 患	言 語 障 害	そ の 他 の 疾 病 異 常
			計	処 置 者 数 (本)	未 処 置 者 数 (本)																				
幼稚園	5歳	-	0.4	1.2	1.1	0.4	...	0.2	...	0.3	-	0.2	0.9					
小学校	計	0.7	0.3	1.9	0.2	0.3	-	1.7	4.6	0.4	0.0	2.3	0.2	0.2	5.2					
	6歳	0.4	0.3	1.9	0.3	0.7	-	1.6	4.6	0.1	-	2.1	0.2	0.3	5.1					
	7歳	0.4	0.2	2.1	0.1	0.4	-	1.5	...	0.1	0.1	2.7	0.2	0.4	5.9					
	8歳	0.9	0.3	2.2	0.3	0.2	-	1.7	...	0.6	-	2.3	0.2	0.4	5.2					
	9歳	0.8	0.2	2.0	0.3	0.2	-	2.0	...	0.2	0.0	2.5	0.1	0.2	4.5					
	10歳	0.6	0.5	1.7	0.2	0.2	-	2.2	...	0.3	0.1	1.8	0.2	0.1	4.9					
中学校	計	0.6	0.0	0.6	0.3	0.2	0.2	0.7	1.9	0.3	0.1	-	2.2	5.8	4.1	0.1	1.5	0.3	0.1	3.9					
	12歳	0.6	0.0	0.6	0.3	0.2	0.2	0.8	1.7	0.4	0.1	-	2.6	5.8	2.9	0.1	1.3	0.2	0.1	4.3					
	13歳	0.1	0.7	1.7	0.2	0.1	-	2.0	...	4.2	0.1	1.7	0.4	0.1	3.6					
高等学校	計	0.3	0.6	2.3	0.2	0.1	-	1.9	...	5.3	0.1	1.4	0.3	-	3.7					
	15歳	0.1	0.9	1.8	0.1	...	0.1	2.2	5.7	4.1	0.2	0.8	0.3	0.1	2.0					
	16歳	0.1	1.0	2.3	0.1	...	0.1	2.0	5.7	5.6	0.2	1.0	0.4	0.1	2.5					
	17歳	0.0	0.7	1.3	0.1	2.3	...	3.9	0.1	0.8	0.3	-	1.8					

(注) 1. この表は、疾病・異常該当者(疾病・異常に該当する旨健康診断票に記載のあった者)の割合の推定値を示したものである。
 2. 「X」は疾病・異常被患率等の標準誤差が5以上、受検者数が100人(5歳は50人)未満、回答校が1校以下又は疾病・異常被患率が100.0%のため統計数値を公表しない。
 3. 結核に関する検診の取扱いについては、「学校保健安全法施行規則」の一部改正に伴い、平成24年4月から教育委員会に設置された結核対策委員会からの意見を聞かずに精密検査を行うことができるようになったため、「結核の精密検査の対象者」には、学校医の診察の結果、精密検査が必要と認められた者も含まれる。

表C3 年齢別疾病・異常被患率等（滋賀県・女子計）

単位 (%)

区分	計	裸眼視力								裸眼視力 計	1.0 未満 0.7 以上	0.7 未満 0.3 以上	0.3 未満	眼の 疾病・ 異常	難 聴	耳 疾 患	鼻 疾 ・ 副 鼻 腔 患	咽 頭 疾 患 ・ 異 常	菌・口腔									
		視力非矯正者の裸眼視力				視力矯正者の裸眼視力													むし歯(う歯)			歯 列・ 咬 合	顎 関 節	歯 垢 の 状 態	歯 肉 の 状 態	疾 病・ 異 常 の 他 の		
		1.0 以 上	1.0 未 満 0.7 以 上	0.7 未 満 0.3 以 上	0.3 未 満	1.0 以 上	1.0 未 満 0.7 以 上	0.7 未 満 0.3 以 上	0.3 未 満										計	処 了 者	未 処 置 者							
幼稚園	5歳	100.0	81.6	11.5	2.8	0.2	1.4	0.2	2.2	-	16.9	11.7	5.0	0.2	0.2	...	2.0	0.8	0.8	32.8	9.2	23.5	6.2	-	2.1	0.1	3.8	
小学校	計	100.0	64.6	11.7	12.8	3.7	0.6	0.8	2.6	3.2	34.8	12.5	15.4	6.9	2.3	0.7	2.9	1.8	0.4	37.1	18.7	18.4	7.0	0.1	2.4	1.4	9.3	
	6歳	100.0	78.2	13.8	6.5	1.0	0.1	0.2	0.2	-	21.7	14.0	6.7	1.0	1.9	0.8	5.2	2.1	0.4	34.1	13.2	20.8	5.5	-	0.9	0.9	8.0	
	7歳	100.0	75.7	12.1	8.2	1.7	0.2	0.1	0.5	1.6	24.2	12.2	8.7	3.3	2.9	0.8	2.5	1.0	0.1	41.1	20.9	20.2	7.7	-	2.5	1.5	7.9	
	8歳	100.0	66.8	12.9	12.3	5.6	0.4	0.4	0.6	1.1	32.8	13.3	12.9	6.7	1.3	0.5	2.6	2.1	0.4	43.5	22.1	21.4	8.3	0.1	2.2	0.9	9.2	
	9歳	100.0	X	X	X	X	X	X	X	X	X	X	X	X	2.5	...	2.3	1.6	0.5	42.1	21.9	20.2	6.8	-	2.5	1.5	10.0	
	10歳	100.0	57.9	10.7	15.5	4.5	0.6	1.5	4.5	4.7	41.5	12.2	20.0	9.3	3.3	0.5	2.7	2.5	0.7	32.1	15.8	16.3	6.6	0.0	3.4	1.6	12.2	
中学校	計	100.0	X	X	X	X	X	X	X	X	X	X	X	2.0	...	2.0	1.6	0.4	29.8	18.0	11.8	7.2	0.1	2.6	2.3	8.3		
	12歳	-	-	-	-	-	-	-	-	-	-	-	-	-	1.3	0.4	1.5	1.6	0.1	34.8	21.0	13.9	8.3	0.2	2.5	2.2	4.0	
	13歳	-	-	-	-	-	-	-	-	-	-	-	-	-	1.3	0.6	2.3	2.2	0.2	29.8	16.8	13.0	8.8	0.2	2.2	1.9	4.7	
高等学校	計	-	-	-	-	-	-	-	-	-	-	-	-	-	1.2	...	1.2	1.3	-	36.5	23.1	13.4	9.3	0.1	2.8	2.7	4.4	
	14歳	-	-	-	-	-	-	-	-	-	-	-	-	-	1.3	0.2	0.9	1.3	-	38.5	23.1	15.4	6.6	0.2	2.5	2.1	2.9	
	15歳	-	-	-	-	-	-	-	-	-	-	-	-	-	1.1	0.4	0.2	3.2	0.0	39.2	26.9	12.3	5.1	0.6	4.5	1.4	1.1	
	16歳	-	-	-	-	-	-	-	-	-	-	-	-	-	1.1	0.3	0.2	3.2	-	34.6	23.9	10.7	4.5	0.4	4.9	1.3	0.7	
17歳	計	-	-	-	-	-	-	-	-	-	-	-	-	-	1.1	...	0.1	2.9	0.1	41.0	28.7	12.3	5.8	1.0	4.3	1.8	1.4	
	17歳	-	-	-	-	-	-	-	-	-	-	-	-	-	1.2	0.5	0.1	3.6	0.1	42.1	28.2	13.9	4.9	0.3	4.3	1.3	1.3	

区分	計	永久歯の1人当たり平均むし歯(う歯)等数					栄 養 状 態	せ き 柱 の 胸 郭 ・ 態	皮膚疾患		結 核 の 対 象 者	結 核	心 疾 病 の 常 常	心 電 図 の 常 常	蛋 白 出 の 者	尿 糖 出 の 者	その他の疾病・異常						
		喪 失 歯 数 (本)	むし歯(う歯)			ア ト ピー 性 皮 膚 炎			そ の 他 の 皮 膚 疾 患	査 の 対 象 者							病 の 常 常	電 図 の 常 常	白 糖 出 の 者	ぜ ん 息	腎 臓 疾 患	言 語 障 害	そ の 他 の 疾 病 ・ 異 常
			計	処 置 者 数 (本)	未 処 置 者 数 (本)																		
幼稚園	5歳	0.1	-	0.5	0.3	0.4	...	0.4	...	0.9	0.1	-	0.4			
小学校	計	0.4	0.3	1.7	0.2	0.2	-	1.5	3.6	0.8	0.0	1.5	0.2	0.2	3.4			
	6歳	0.0	0.2	1.8	0.3	0.4	-	1.2	3.6	0.5	0.0	1.4	0.3	0.4	3.4			
	7歳	0.3	0.2	2.0	0.2	0.1	-	1.3	...	0.3	0.1	1.8	0.1	0.2	4.1			
	8歳	0.7	0.2	1.8	0.3	0.2	-	1.3	...	0.4	0.0	1.6	0.1	0.2	2.6			
	9歳	0.3	0.3	1.9	0.2	0.2	-	1.5	...	1.1	0.0	2.0	0.1	0.1	3.8			
	10歳	0.6	0.3	1.6	0.1	0.0	-	1.9	...	1.0	-	1.2	0.2	0.1	2.8			
中学校	計	0.7	0.0	0.7	0.4	0.3	0.1	0.7	1.9	0.3	0.1	-	2.0	4.2	2.6	0.1	0.8	0.2	0.1	3.2			
	12歳	0.7	0.0	0.7	0.4	0.3	0.2	0.7	1.7	0.3	0.2	-	2.1	4.2	2.5	0.1	0.8	0.2	0.0	3.1			
	13歳	0.1	0.7	2.0	0.3	0.2	-	2.0	...	2.7	0.1	0.8	0.2	0.1	3.0			
高等学校	計	0.2	0.9	2.1	0.2	0.1	-	1.8	...	2.5	0.2	0.7	0.3	-	3.7			
	14歳	0.2	0.9	2.1	0.2	0.1	-	1.8	...	2.5	0.2	0.7	0.3	-	3.7			
	15歳	0.2	1.4	1.4	0.1	...	-	1.8	4.2	2.6	0.1	0.8	0.2	0.0	1.7			
	16歳	0.1	1.5	1.6	0.1	...	-	2.1	4.2	3.4	0.1	0.6	0.2	-	1.9			
17歳	計	0.1	1.6	1.2	0.2	2.1	...	2.9	0.2	1.1	0.2	-	1.7			
	17歳	0.4	1.1	1.4	0.2	1.2	...	1.7	0.1	0.7	0.3	0.0	1.6			

(注) 1. この表は、疾病・異常該当者(疾病・異常に該当する旨健康診断票に記載のあった者)の割合の推定値を示したものである。
 2. 「X」は疾病・異常被患率等の標準誤差が5以上、受検者数が100人(5歳は50人)未満、回答校が1校以下又は疾病・異常被患率が100.0%のため統計数値を公表しない。
 3. 結核に関する検診の取扱いについては、「学校保健安全法施行規則」の一部改正に伴い、平成24年4月から教育委員会に設置された結核対策委員会からの意見を聞かずに精密検査を行うことができるようになったため、「結核の精密検査の対象者」には、学校医の診察の結果、精密検査が必要と認められた者も含まれる。

表D 年齢別身長・体重の平均値および標準偏差（全国）

区 分	身 長 (cm)		体 重 (kg)			
	平 均 値	標 準 偏 差	平 均 値	標 準 偏 差		
男	幼稚園	5 歳	111.6	4.90	19.4	2.91
		6 歳	117.5	4.99	22.0	3.69
	小学校	7	123.5	5.29	24.9	4.65
		8	129.1	5.54	28.4	5.80
		9	134.5	5.79	32.0	6.96
		10	140.1	6.35	35.9	8.16
		11	146.6	7.29	40.4	9.28
	中学校	12 歳	154.3	8.09	45.8	10.52
		13	161.4	7.48	50.9	10.68
		14	166.1	6.50	55.2	10.60
	高等学校	15 歳	168.8	5.93	58.9	10.95
		16	170.2	5.77	60.9	10.85
		17	170.7	5.86	62.6	11.01
	女	幼稚園	5 歳	110.6	4.91	19.0
6 歳			116.7	4.97	21.5	3.46
小学校		7	122.6	5.28	24.3	4.25
		8	128.5	5.69	27.4	5.20
		9	134.8	6.44	31.1	6.36
		10	141.5	6.84	35.4	7.40
		11	148.0	6.52	40.3	7.86
中学校		12 歳	152.6	5.83	44.5	8.01
		13	155.2	5.40	47.9	7.71
		14	156.7	5.36	50.2	7.72
高等学校		15 歳	157.3	5.37	51.2	7.90
		16	157.7	5.36	51.9	7.68
		17	157.9	5.35	52.3	7.93

(注) 全国平均の5歳から17歳の標準誤差は、身長0.04cm~0.07cm、
体重0.03~0.11kgである。



政府統計
統計法に基づき
国勢調査、労働
力調査、国民
生活調査等の
調査の目的
の達成に万全
を期します。

令和2年度 学校保健統計調査
発育状態調査票

(様式第1号)

統計法に基づく
基礎統計調査



新年度標準番号 ①
学校調査番号 ②
③
④
⑤

幼稚園及び
初等小学校認定こども園

整理番号	5 歳		身長 cm	体重 kg
	男	女		
1				
2				
3				
4				
5				
6				
7				
8				
9				
10				
11				
12				
13				
14				
15				
16				
17				
18				
19				
20				
21				
22				

(注) 身長、体重は、健康診断票に記載されている計測値について
1 cm未満、1 kg未満を四捨五入して、右詰めで記入してください。

この調査は、統計法に基づく基礎統計を作成するために行う調査です。
この調査の対象となった学校の方々には統計法に基づく報告の義務があり、報告の拒否や
虚偽報告については罰則があります。特に必要がある場合には、資料の提出のお願いや関係者の
方々への質問を行うことがあります。

文部科学省

幼稚園

(様式第2号)

統計法に基づく基礎統計調査
小学校及び
義務教育学校 (第1～6学年)



統計法に基づき
国勢調査、労働
力調査、国民
生活調査等の
調査の目的
の達成に万全
を期します。

令和2年度 学校保健統計調査
発育状態調査票

新年度標準番号 ①
学校調査番号 ②

第1学年 (6歳)

整理番号	性別	身長		体重	
		cm	kg	cm	kg
1					
2					
3					
4					
5					
6					
7					
8					

第2学年 (7歳)

整理番号	身長		体重	
	cm	kg	cm	kg
1				
2				
3				
4				
5				
6				
7				
8				

第3学年 (8歳)

整理番号	身長		体重	
	cm	kg	cm	kg
1				
2				
3				
4				
5				
6				
7				
8				

第4学年 (9歳)

整理番号	身長		体重	
	cm	kg	cm	kg
1				
2				
3				
4				
5				
6				
7				
8				

第5学年 (10歳)

整理番号	身長		体重	
	cm	kg	cm	kg
1				
2				
3				
4				
5				
6				
7				
8				

第6学年 (11歳)

整理番号	身長		体重	
	cm	kg	cm	kg
1				
2				
3				
4				
5				
6				
7				
8				

(注) 身長、体重は、健康診断票に記載されている計測値について1 cm未満、1 kg未満を四捨五入して、右詰めで記入してください。

この調査は、統計法に基づく基礎統計を作成するために行う調査です。
この調査の対象となった学校の方々には統計法に基づく報告の義務があり、報告の拒否や
虚偽報告については罰則があります。特に必要がある場合には、資料の提出のお願いや関係者の
方々への質問を行うことがあります。

学校名		市外局番 < > 電話番号 (内線 ())
(報告義務者) 学校長の氏名	フリガナ 取扱者 氏名	

小学校

文部科学省

(様式第1号)

統計法に基づく基幹統計調査



統計法に基づく国の統計調査です。調査結果の秘密の保持に万全を期します。

令和2年度 学校保健統計調査 発育状態調査票

中学校、中等教育学校の前期課程及び義務教育学校(第7~9学年)

調査票番号 学校調査番号 ① ② ③ ④ ⑤ ⑥ ⑦ ⑧ ⑨ ⑩ ⑪ ⑫ ⑬ ⑭ ⑮ ⑯ ⑰ ⑱ ⑲ ⑳ ㉑ ㉒ ㉓ ㉔ ㉕ ㉖ ㉗ ㉘ ㉙ ㉚ ㉛ ㉜ ㉝ ㉞ ㉟ ㊱ ㊲ ㊳ ㊴ ㊵ ㊶ ㊷ ㊸ ㊹ ㊺ ㊻ ㊼ ㊽ ㊾ ㊿

Table for 第1(7)学年 (12歳) with columns for 男 and 女, and sub-columns for 身長 and 体重. Rows 1-20.

Table for 第2(8)学年 (13歳) with columns for 男 and 女, and sub-columns for 身長 and 体重. Rows 1-20.

Table for 第3(9)学年 (14歳) with columns for 男 and 女, and sub-columns for 身長 and 体重. Rows 1-20.

(注1)「区分」の各学年において「○」は義務教育学校の学年です。

(注2) 身長、体重は、健康診断書に記載されている計測値について1cm未満、1kg未満を四捨五入して、右詰めで記入してください。

この調査は、統計法に基づく基幹統計を作成するために行う調査です。この調査の対象となった学校の方々には統計法に基づく報告の義務があり、報告の拒否や虚偽報告については罰則があります。この調査の実施にあたっては、特に必要がある場合には、資料の提出をお願いや関係者の方々への質問を行うことがあります。

Form for 学校名, 市外局番, 電話番号, フリガナ, 敬称, 氏名.

文 部 科 学 省

中 学 校

(様式第4号)

統計法に基づく基幹統計調査



統計法に基づく国の統計調査です。調査結果の秘密の保持に万全を期します。

令和2年度 学校保健統計調査 発育状態調査票

高等学校及び中等教育学校の後期課程

調査票番号 学校調査番号 ① ② ③ ④ ⑤ ⑥ ⑦ ⑧ ⑨ ⑩ ⑪ ⑫ ⑬ ⑭ ⑮ ⑯ ⑰ ⑱ ⑲ ⑳ ㉑ ㉒ ㉓ ㉔ ㉕ ㉖ ㉗ ㉘ ㉙ ㉚ ㉛ ㉜ ㉝ ㉞ ㉟ ㊱ ㊲ ㊳ ㊴ ㊵ ㊶ ㊷ ㊸ ㊹ ㊺ ㊻ ㊼ ㊽ ㊾ ㊿

Table for 男 (Male) with columns for 第1学年(15歳), 第2学年(16歳), 第3学年(17歳) and sub-columns for 身長 and 体重. Rows 1-15.

Table for 女 (Female) with columns for 第1学年(15歳), 第2学年(16歳), 第3学年(17歳) and sub-columns for 身長 and 体重. Rows 1-15.

(注) 身長、体重は、健康診断書に記載されている計測値について1cm未満、1kg未満を四捨五入して、右詰めで記入してください。

この調査は、統計法に基づく基幹統計を作成するために行う調査です。この調査の対象となった学校の方々には統計法に基づく報告の義務があり、報告の拒否や虚偽報告については罰則があります。この調査の実施にあたっては、特に必要がある場合には、資料の提出をお願いや関係者の方々への質問を行うことがあります。

Form for 学校名, 市外局番, 電話番号, フリガナ, 敬称, 氏名.

文 部 科 学 省

高 等 学 校



令和2年度 学校保健統計調査
健康状態調査票

保健師 番号	学校調査番号
	4

区 分	性 別	調査対象者数 (A)	栄養状態		身位・脚部・四肢の状態		視力							矯正視力の 存在を調査した 人 (G)			
			受検者数 (X)	疾病・ 異常者数 (A)	受検者数 (A)	疾病・ 異常者数 (A)	視力非矯正者の視力(a)			視力矯正者の視力(b)							
							疾病・異常者数			疾病・異常者数							
5歳	男	1	1					1.0以上	1.0未満 0.7以上	0.7未満 0.3以上	0.3未満	1.0以上	1.0未満 0.7以上	0.7未満 0.3以上	0.3未満	0	
	女	1	2														0

区 分	性 別	眼の疾病・異常		耳鼻咽喉疾患			皮膚疾患			心臓		
		受検者数 (A)	疾病・ 異常者数 (A)	受検者数 (A)	耳疾患 (A)	鼻・副鼻腔 疾患 (A)	口咽頭咽頭 疾患・異常 (A)	受検者数 (A)	アトピー性 皮膚炎 (A)	その他の 皮膚疾患 (A)	受検者数 (A)	疾病・ 異常者数 (A)
5歳	男	1	1									
	女	1	2									

区 分	性 別	歯牙検出		その他の疾病・異常				歯・口腔								
		受検者数 (A)	疾病・ 異常者数 (A)	受検者数 (A)	疾病・異常者数				受検者数 (A)	疾病・異常者数						
					ぜん息 (A)	腎臓疾患 (A)	盲腸障害 (A)	その他の 疾病・異常 (A)		う 歯	歯 列・咬合	顎関節	歯垢の状態	歯肉の状態	その他の 疾病・異常 (A)	
5歳	男	1	1													
	女	1	2													

この調査は、統計法に基づく基礎統計を作成するために行う調査です。
この調査の結果となったデータの取り扱いには統計法に基づいて厳格な制限があり、調査の結果や調査結果については原則がありません。
この調査の結果に基づいて、特に必要がある場合は、調査の結果の公表や調査結果の活用を行うことがあります。

学校名	〒	市町村番 号	()	()	〒	市町村番 号	()	()	フリガナ	
	電話番号	()	()	()					取扱者氏名	

文 部 科 学 省

幼
稚
園



政府統計

令和2年度 学校保健統計調査 健康状態調査票

調査年度 令和2年度 学校保健番号

小学校及び 義務教育学校（第1～6学年）

Table with columns for sex, age, and visual acuity (視力) measurements. Includes sub-sections for 'Handwriting' (筆算状態) and 'Visual acuity' (視力).

Table with columns for sex, age, and various health conditions (眼の疾病・異常, 聴覚, 耳鼻咽喉科, 皮膚疾患).

裏面に続く

Form for school name, address, and contact information.

文 部 科 学 省

小 学 校

Table with columns for sex, age, and dental health (歯に要する治療, 矯正, 心電図異常, 心臓, 蛋白質尿, 尿糖検査).

Table with columns for sex, age, and other health conditions (その他の疾病・異常, 歯・口腔, 借員・スクールカウンセラーの配置状況).

この調査は、統計法に基づいて実施されるものであり、調査結果は、個人の氏名や住所等については開示されません。



統計法に基づき
作成された
統計資料は、
公表の目的
以外に利用
されず、また
第三者に
提供されず
ます。

令和2年度 学校保健統計調査
健康状態調査票

調査票番号 学校保健番号

中学校、中等教育学校の前期課程
及び職業教育学校（第1～3学年）

政府統計

Table with columns for sex, grade, and various health metrics including vision and hearing.

(注)「区分」の名学年において()は職業教育学校の学年です。

Table with columns for sex, grade, and various health metrics including dental and skin conditions.

裏面に続く

Form for school name and principal information.

文 部 科 学 省

中 学 校

Table with columns for sex, grade, and various health metrics including blood pressure and cholesterol.

Table with columns for sex, grade, and various health metrics including other diseases and dental status.

Table with columns for sex, grade, and various health metrics including school staff and student council.

この調査は、統計法に基づく統計調査に作成するに当たって、調査票の提出を義務づけるものではありません。報告の提出を希望する場合は、提出票を提出してください。



令和2年度 学校保健統計調査
健康状態調査票

調査年度	学校種別	調査学年
2020	1	3

区分	性別	学年	調査対象者数 (A)	異常状態				盲・聴覚・視覚の状態		採眼視力																					
				受検者数 (A)	疾病・異常者数 (A)	受検者数 (A)	疾病・異常者数 (A)	受検者数 (a+b+c)	視力非矯正の採眼視力 (a)				視力矯正の採眼視力 (b)				矯正視力の不足を測定した人数 (c)														
									1.0以上 (A)	1.0未満 0.7以上 (A)	0.7未満 0.5以上 (A)	0.5未満 (A)	1.0以上 (A)	1.0未満 0.7以上 (A)	0.7未満 0.5以上 (A)	0.5未満 (A)															
第1 (15歳) 学年	男	1.1																													
	女	1.2																													
第2 (16歳) 学年	男	2.1																													
	女	2.2																													
第3 (17歳) 学年	男	3.1																													
	女	3.2																													

高等学校

区分	性別	学年	顔の疾病・異常				聴覚 (両耳とも)				耳鼻咽喉疾患				皮膚疾患																
			受検者数 (A)	疾病・異常者数 (A)	受検者数 (A)	疾病・異常者数 (A)	受検者数 (A)	疾病・異常者数			受検者数 (A)	疾病・異常者数																			
								耳疾患 (A)	鼻・副鼻腔疾患 (A)	口腔咽喉部疾患・異常 (A)		アトピー性皮膚炎 (A)	その他の皮膚疾患 (A)																		
第1 (15歳) 学年	男	1.1																													
	女	1.2																													
第2 (16歳) 学年	男	2.1																													
	女	2.2																													
第3 (17歳) 学年	男	3.1																													
	女	3.2																													

裏面に続く

調査年度 令和2年度 調査学年 1 調査学年 3

調査校種別 高等学校

調査学年 1

調査校名

調査校の所在地

調査校の代表者の氏名

調査校の代表者の職名

調査校の代表者の住所

調査校の代表者の電話番号

調査校の代表者のメールアドレス

文部科学省

区分	性別	学年	結核		心電図異常		心臓		蛋白尿		尿糖		その他の疾病・異常						
			受検者数 (A)	疾病・異常者数 (A)	受検者数 (A)	疾病・異常者数 (A)	受検者数 (A)	疾病・異常者数 (A)	受検者数 (A)	疾病・異常者数 (A)	受検者数 (A)	疾病・異常者数 (A)	疾病・異常者数						
													ぜん息 (A)	腎臓疾患 (A)	言語障害 (A)	その他の疾病・異常 (A)			
第1 (15歳) 学年	男	1.1																	
	女	1.2																	
第2 (16歳) 学年	男	2.1																	
	女	2.2																	
第3 (17歳) 学年	男	3.1																	
	女	3.2																	

区分	性別	学年	歯・口腔									相談員・スクールカウンセラーの配置状況			
			受検者数 (A)	疾病・異常者数								相談員	スクールカウンセラー		
				虫歯完治済 (A)	虫歯罹病の歯の存在 (A)	歯肉・咬合 (A)	顎関節 (A)	歯肉の状態 (A)	歯肉の状態 (A)	その他の疾病・異常 (A)					
第1 (15歳) 学年	男	1.1													
	女	1.2													
第2 (16歳) 学年	男	2.1													
	女	2.2													
第3 (17歳) 学年	男	3.1													
	女	3.2													

この調査は、統計法に基づいて実施され、その結果は公表されません。また、この調査は、学校保健統計調査の一部として実施されています。この調査の結果は、学校の保健指導等に活用されることがあります。

この調査についてのお問い合わせは、下記までお願いします。

〒520-8577

滋賀県大津市京町四丁目1-1

滋賀県総合企画部統計課 農林学事統計係

電話番号 077-528-3392

滋賀県ホームページ(滋賀の統計情報)

<https://www.pref.shiga.lg.jp/kensei/tokei/>