

滋賀の特別支援教育



令和2年度（2020年度）
滋賀県教育委員会



11月1日は
「滋賀教育の日」です!!

滋賀のめざす特別支援教育

障害のある子どもが十分な教育を受けられるよう教育の充実を図るとともに、障害のある子どもと障害のない子どもが共に学びあうことにより「地域で共に生きていくための力」を育て、「共生社会の形成」をめざします。

(※「滋賀のめざす特別支援教育ビジョン」(基本ビジョン、実施プラン)は滋賀県教育委員会のホームページよりご覧いただけます。)

具体的な取組

- 障害のある子どもが、地域の同世代の子どもや大人との交流等を通して、地域社会の中で、積極的に活動し、その一員として豊かに生きていくことのできる力を育てます。
- 人との豊かなコミュニケーションの中で、与えられた役割や仕事に責任を持って最後までやり切り、地域社会に積極的に参画して、生活基盤を形成することができる力を育てます。



長浜養護学校 高等部 販売会



八日市養護学校
作業学習(さをり織り)

しがしごと検定の実施

「しがしごと検定」は、県立特別支援学校高等部生徒を対象とした技能検定で、県内企業の協力を得て、生徒の勤労意欲や就労に必要な技能・態度の向上を目的として実施しています。

令和元年度は、のべ276名の生徒が受検しました。5種目で実施し、生徒に求める技能や態度に応じて評価級(1~10級)を認定します。

〈各級ごとに生徒に求める態度や技能の段階〉

級	求める段階	
1級	研修を経て、従業員として即実践(即戦力)で仕事を担える段階	上級
2級	1級には至らないが、研修を経て、従業員として即実践(即戦力)で仕事を担うことが期待できる段階	
3級	基本的なことはクリアできている。従業員として即実践(即戦力)で仕事を担うためには、応用的なことを学ぶ必要がある段階	
4級	基本的なことを確実にできることを目指す段階	中級
5級		
6級		
7級	基本的なことを学んでいく段階	初級
8級		
9級	仕事に向かう基本的な姿勢、態度等の準備ができているかを確認する段階	基礎級
10級		

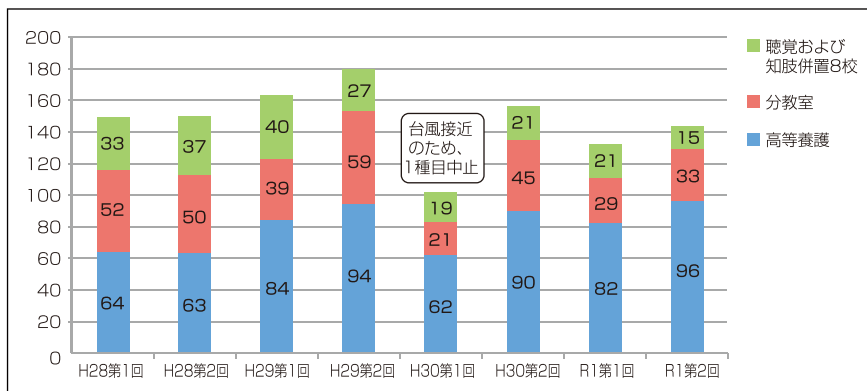


検定の様子(清掃メンテナンス)

〈検定種目(5種目)〉

- 運搬陳列
- 商品加工
- 清掃メンテナンス
- 接客
- 事務補助

〈H28-R1「しがしごと検定」受検者数の推移(単位:人)〉



交流及び共同学習の実施

「交流及び共同学習」は、障害のある子どもと障害のない子どもが、相互のふれ合いを通じて豊かな人間性をはぐくむことを目的とする「交流」と、教科等のねらいの達成を目指す「共同学習」が一体となっているもので、各学校が様々な工夫のもと取り組んでいます。



(特別支援学校と中学校との交流及び共同学習)

滋賀県インクルーシブ教育賞

滋賀県では、平成30年度に「滋賀県インクルーシブ教育賞」を創設し、障害のあるなしに関わらず、共生社会の実現のために地道な取組を行った児童生徒を小中高の各部門別に表彰しています。令和元年度は小中各部門で計5組が受賞しました。

【小学生部門】(3組)

滋賀大学教育学部附属特別支援学校小学部と滋賀大学教育学部附属小学校4年生
三雲養護学校紫香寮校舎と甲賀市立雲井小学校5年生
高島市立高島小学校



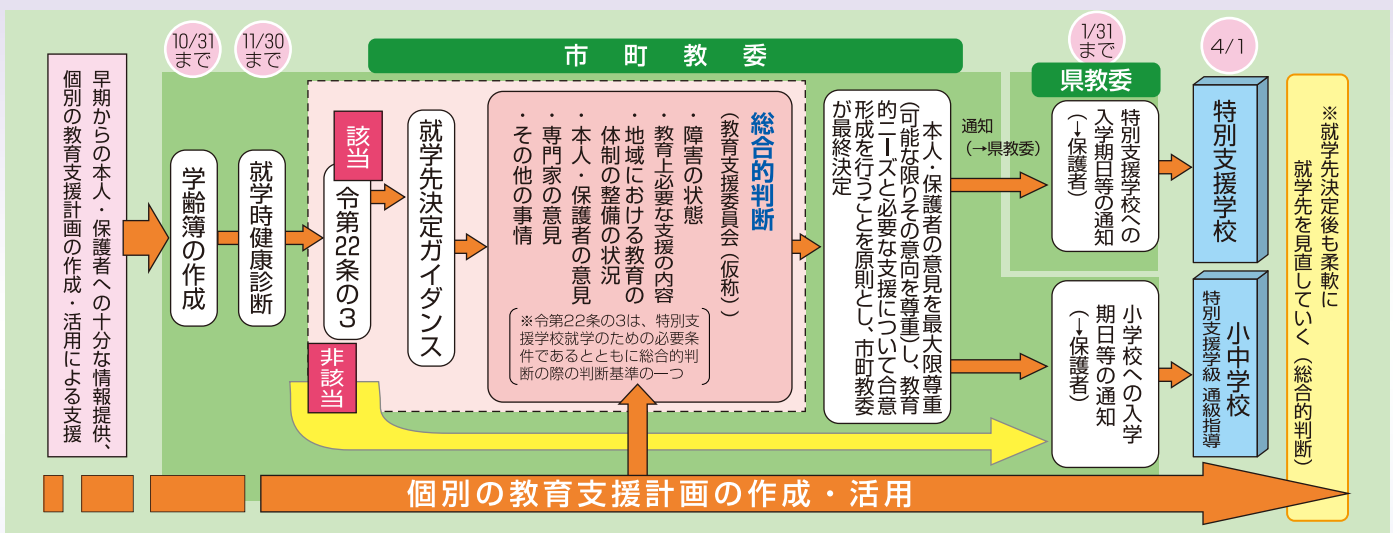
【中学生部門】(2組)

近江八幡市立八幡中学校
彦根市立稲枝中学校 美術部

就学について

障害のある児童生徒の就学先決定について(手続きの流れ)

【改正後(学校教育法施行令)】



一人ひとりの教育的ニーズに応じた多様な学びの場があります

特別支援学校

特別支援学校では、視覚障害、聴覚障害、知的障害、肢体不自由、病弱の子どもを対象にしています。
子どもたちの教育的ニーズに応じ、教育内容や方法を工夫し、専門性の高い、きめ細かな指導を行います。

特別支援学級

知的障害、肢体不自由、病弱・身体虚弱、弱視、難聴、自閉症・情緒障害の子どもを対象にしています。
子どもの実態に応じて、小中学校の学習指導要領に沿った学習だけでなく、特別支援学校小学部・中学部の学習指導要領を参考にするなど、少人数によるきめ細かな指導を行います。

通級による指導

言語障害、自閉症、情緒障害、弱視、難聴、学習障害、注意欠陥多動性障害、肢体不自由、病弱・身体虚弱の子どもを対象にしています。
ほとんどの授業を通常の学級で受けながら、障害の状況に応じた特別の指導を特別の場で受けます。

通常の学級

通常の学級に在籍している障害のある子どもにも、障害に配慮し、集団での指導とともに、個々の教育的ニーズに応じた指導内容・方法を工夫した学習活動を行います。

特別支援学校所在地および幼児児童生徒数等一覧

(令和2年5月1日現在 単位：人)

種別	区分 学校名	郵便番号	所在地	電話番号	開校年月日	種別	幼稚部	小学部						中学部				高等部					障害別計	合計	
								1年	2年	3年	4年	5年	6年	計	1年	2年	3年	計	1年	2年	3年	専攻科			計
滋賀県立	盲学校	522-0054	彦根市西今町800	0749-22-2321	昭和3年4月1日	視覚障害	1	0	0	2	0	0	0	2	2	2	0	4	5	2	3	3	13	20	20
	聾話学校	520-3014	栗東市川辺664	077-552-1380	昭和3年4月1日	聴覚障害	6	4	2	1	2	5	3	17	4	8	2	14	4	1	2		7	44	44
	北大津養護学校	520-0353	大津市伊香立向在地町25	077-598-3174	昭和54年4月1日	知的障害		12	10	12	3	3	4	44	13	20	15	48	15	19	17		51	143	179
						肢体不自由		5	3	1	5	4	2	20	5	1	1	7	6	1	2		9	36	
	長浜養護学校	526-0806	長浜市今町920	0749-63-9721	昭和54年4月1日	知的障害		15	11	12	6	6	10	60	9	15	16	40	15	18	12		45	145	208
						肢体不自由		1	1	1	2	2	0	7	2	6	4	12	7	1	3		11	30	
		伊吹分教室	521-0226	米原市朝日302	0749-55-8031		知的障害												14	9	10		33	33	
	草津養護学校	525-0072	草津市笠山八丁目3-111	077-566-0012	平成3年4月1日	知的障害		20	19	21	24	17	12	113	21	20	25	66	43	42	35		120	299	369
						肢体不自由		8	4	3	5	2	7	29	11	8	1	20	7	2	12		21	70	
	野洲養護学校	520-2301	野洲市小南588	077-586-6850	昭和44年4月1日	知的障害		19	14	19	22	18	32	124	34	27	19	80	33	33	24		90	294	368
						肢体不自由		6	6	3	9	6	8	38	3	7	5	15	7	6	6		19	72	
		北桜校舎	520-2321	野洲市北桜978-2	077-588-2523		肢体不自由		0	0	0	0	0	0	1	1	0	2						2	
	三雲養護学校	520-3233	湖南省柑子袋1546	0748-72-4011	昭和51年4月1日	知的障害		15	15	19	15	12	12	88	22	15	18	55	27	22	19		68	211	317
						肢体不自由		1	1	4	0	1	3	10	2	3	3	8	4	8	8		20	38	
						肢体不自由		0	0	1	3	2	3	9	0	0	1	1							
		石部分教室	520-3112	湖南省丸山二丁目3-1	0748-77-8110		知的障害												19	22	17		58	58	
	新旭養護学校	520-1512	高島市新旭町太田988-6	0740-25-6810	平成9年4月1日	知的障害		3	3	4	4	1	2	17	6	6	0	12	8	6	5		19	48	53
						肢体不自由		0	0	0	0	3	1	4	1	0	0	1	0	0	0		0	5	
	八日市養護学校	527-0086	東近江市上平木町290	0748-23-1774	昭和49年4月1日	知的障害		11	6	8	7	12	9	53	11	15	8	34	18	19	24		61	148	194
						肢体不自由		5	2	5	4	4	2	22	4	4	2	10	6	6	2		14	46	
	甲良養護学校	522-0252	犬上郡甲良町金屋1798	0749-38-4880	平成8年4月1日	知的障害		4	11	10	8	12	10	55	21	13	12	46	25	29	23		77	178	219
肢体不自由							4	3	5	4	2	5	23	3	4	1	8	6	0	4		10	41		
長浜北星高等養護学校	526-0036	長浜市地福寺町3-72	0749-62-0920	平成18年4月1日	知的障害													16	8	15		39	39	39	
甲南高等養護学校	520-3301	甲賀市甲南町寺庄427	0748-86-8401	平成19年4月1日	知的障害													24	24	23		71	71	71	
愛知高等養護学校	529-1331	愛知郡愛荘町愛知川102	0749-49-4000	平成25年4月1日	知的障害													17	14	13		44	44	44	
鳥居本養護学校	522-0004	彦根市鳥居本町1431-2	0749-24-1768	昭和59年4月1日	病弱		0	0	0	0	0	1	1	1	5	2	8	3	5	4		12	21	21	
守山養護学校	524-0022	守山市守山五丁目6-20	077-583-5857	昭和63年4月1日	病弱		0	0	1	1	0	1	3	0	2	0	2						5	6	
					病弱		0	0	1	0	0	0	1	0	0	0	0								
県立特別支援学校小計							7	133	111	133	124	112	127	740	176	182	135	493	329	297	283	3	912	2,152	2,152
国立	滋賀大学教育学部 附属特別支援学校	520-0002	大津市際川三丁目9-1	077-522-6569	昭和53年4月1日	知的障害		3	3	3	2	2	3	16	7	6	6	19	9	8	7		24	59	59
県内特別支援学校合計							7	136	114	136	126	114	130	756	183	188	141	512	338	305	290	3	936	2,211	2,211

県立特別支援学校の幼児児童生徒数の推移

(毎年度 5月1日現在 単位:人)

年度	視覚障害					聴覚障害					知的障害				肢体不自由				病弱				計				
	幼	小	中	高	計	幼	小	中	高	計	小	中	高	計	小	中	高	計	小	中	高	計	幼	小	中	高	計
H23	2	5	6	24	37	25	31	20	13	89	424	320	669	1,413	157	77	99	333	20	22	16	58	27	637	445	821	1,930
H24	1	5	5	23	34	21	29	22	11	83	442	363	710	1,515	151	82	96	329	22	22	17	61	22	649	494	857	2,022
H25	2	6	2	24	34	11	32	18	20	81	468	374	726	1,568	164	77	98	339	14	20	14	48	13	684	491	882	2,070
H26	2	6	3	14	25	8	29	16	23	76	493	391	737	1,621	165	92	93	350	20	21	15	56	10	713	523	882	2,128
H27	3	5	7	16	31	6	29	13	22	70	530	374	797	1,701	163	88	98	349	15	20	17	52	9	742	502	950	2,203
H28	2	3	10	11	26	4	31	8	17	60	518	368	820	1,706	159	88	89	336	8	22	19	49	6	719	496	956	2,177
H29	2	2	10	10	24	4	24	10	16	54	521	374	853	1,748	166	89	97	352	18	17	23	58	6	731	500	999	2,236
H30	1	5	6	10	22	0	23	12	14	49	545	368	796	1,709	176	74	97	347	10	12	23	45	1	759	472	940	2,172
R1	2	4	5	12	23	5	16	17	7	45	546	378	787	1,711	162	84	99	345	13	11	22	46	7	741	495	927	2,170
R2	1	2	4	13	20	6	17	14	7	44	554	381	776	1,711	162	84	104	350	5	10	12	27	7	740	493	912	2,152

市町立小・中学校特別支援学級の学級数および児童生徒数の推移

(毎年度 5月1日現在 単位:学級、人)

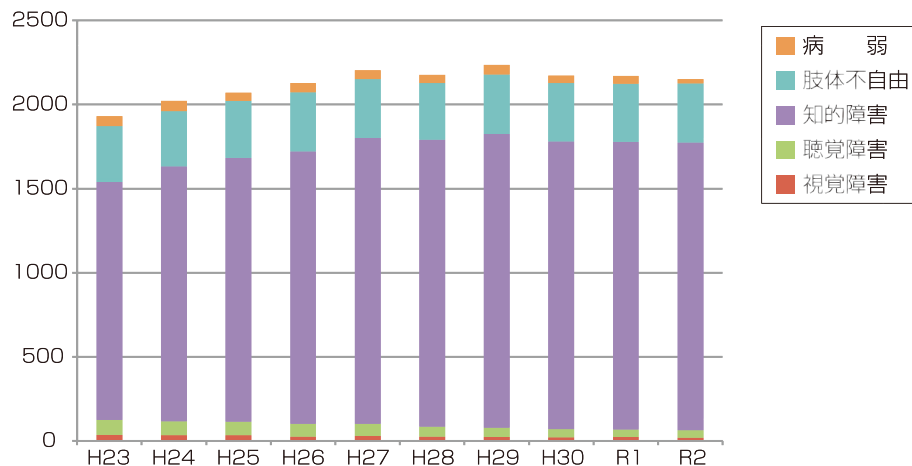
年度	弱視		難聴		知的障害		肢体不自由		病弱・虚弱		自閉症・情緒障害		計								
	学級数	児童生徒数	学級数	児童生徒数	学級数	児童生徒数	学級数	児童生徒数	学級数	児童生徒数	学級数	児童生徒数	学級数	児童生徒数							
H23	18	5	24	17	11	31	250	100	1,591	48	23	88	22	11	34	184	72	976	539	222	2,744
H24	16	6	24	19	13	35	259	105	1,710	50	27	89	25	10	32	192	74	1,012	561	235	2,902
H25	17	5	25	22	8	31	263	111	1,793	49	27	89	30	6	35	195	76	1,033	576	233	3,006
H26	19	3	24	26	9	37	260	117	1,855	50	18	76	35	9	45	196	82	1,075	586	238	3,112
H27	21	1	24	24	10	36	271	120	1,936	49	14	75	33	14	53	204	86	1,168	602	245	3,292
H28	19	3	22	24	12	41	274	122	1,988	53	15	79	38	17	58	210	91	1,292	618	260	3,480
H29	12	5	18	30	9	46	288	117	2,043	54	20	84	42	15	58	219	97	1,432	645	263	3,681
H30	12	7	20	36	9	53	302	115	2,186	50	20	89	43	12	55	239	106	1,634	682	269	4,037
R1	13	6	19	40	10	59	316	126	2,320	58	18	102	41	18	60	255	106	1,786	723	284	4,346
R2	13	4	19	35	17	62	323	126	2,487	62	22	104	40	20	65	268	114	2,043	741	303	4,780

通級による指導を受けている児童生徒数の推移

年度	児童生徒数		小・中合計	教室数
	小	中		
H23	1,020	81	1,101	44
H24	1,084	99	1,183	52
H25	1,091	97	1,188	55
H26	1,096	111	1,207	57
H27	1,098	126	1,224	61
H28	1,135	148	1,283	62
H29	1,226	172	1,398	70
H30	1,276	205	1,481	74
R1	1,353	282	1,635	86
R2	1,465	277	1,742	93

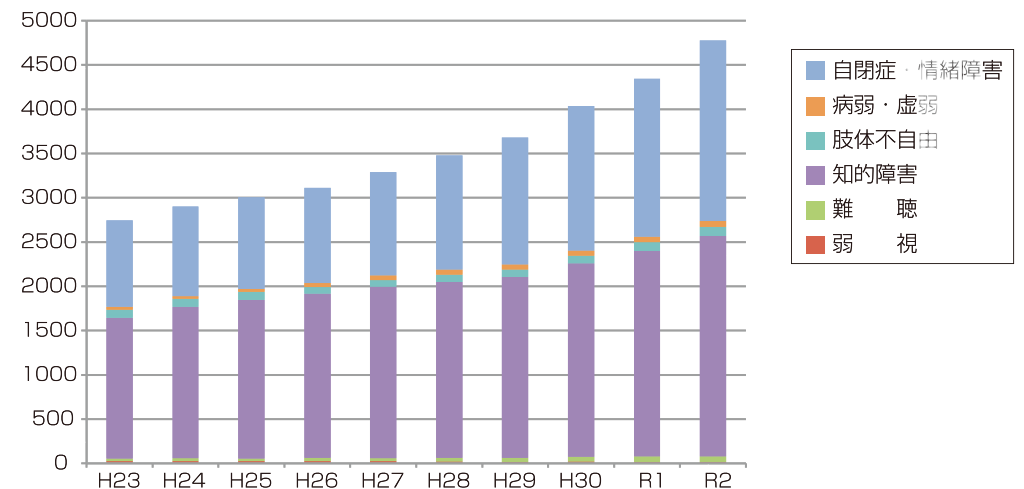
県立特別支援学校の幼児児童生徒数の推移

(毎年度 5月1日現在 単位:人)



市町立小・中学校特別支援学級の児童生徒数の推移

(毎年度 5月1日現在 単位:人)



公立小中高等学校の通常の学級における特別な支援を必要とする児童生徒数

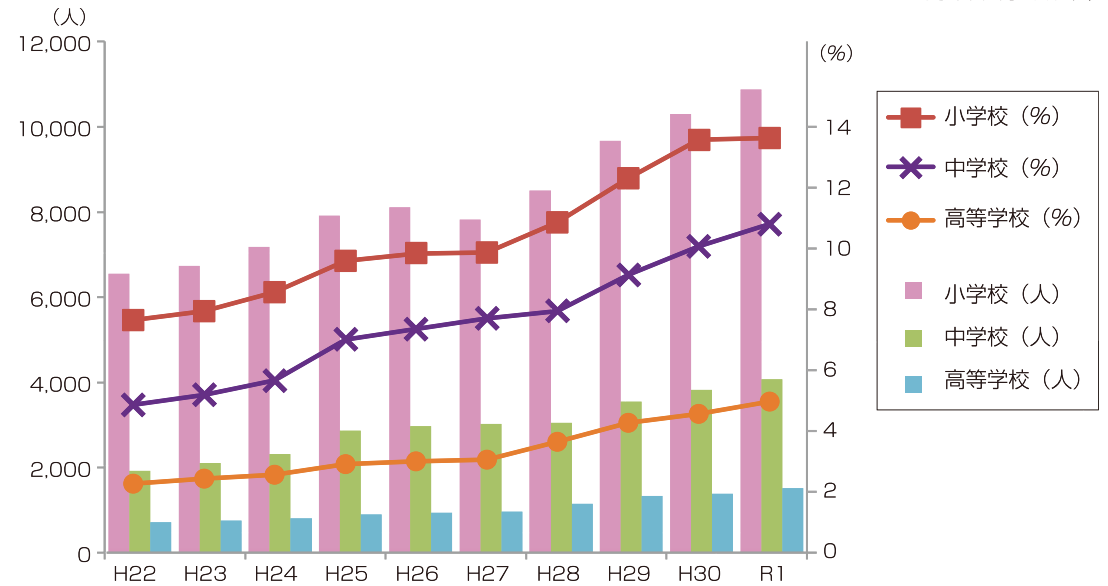
(毎年度9月1日現在)

年度	小学校		中学校		県立高等学校	
	人	率	人	率	人	率
H22	6,554	7.61%	1,925	4.79%	710	2.16%
H23	6,732	7.90%	2,101	5.12%	755	2.34%
H24	7,186	8.55%	2,311	5.60%	802	2.46%
H25	7,912	9.59%	2,867	6.97%	897	2.81%
H26	8,109	9.82%	2,976	7.32%	936	2.91%
H27	7,823	9.86%	3,026	7.66%	960	2.96%
H28	8,507	10.87%	3,046	7.91%	1,153	3.56%
H29	9,678	12.34%	3,543	9.11%	1,338	4.20%
H30	10,298	13.61%	3,820	10.06%	1,390	4.48%
R1	10,875	13.68%	4,073	10.81%	1,515	4.90%

※各学校の校内委員会において把握した数（必ずしも医師等の診断にはよらない）

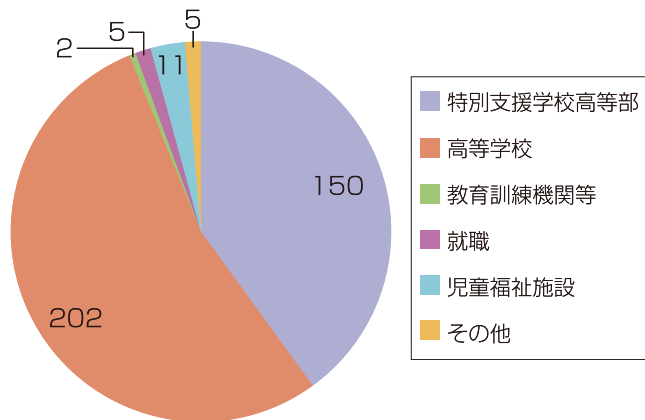
公立小中高等学校の通常の学級における特別な支援を必要とする児童生徒数の状況

(毎年度9月1日現在)



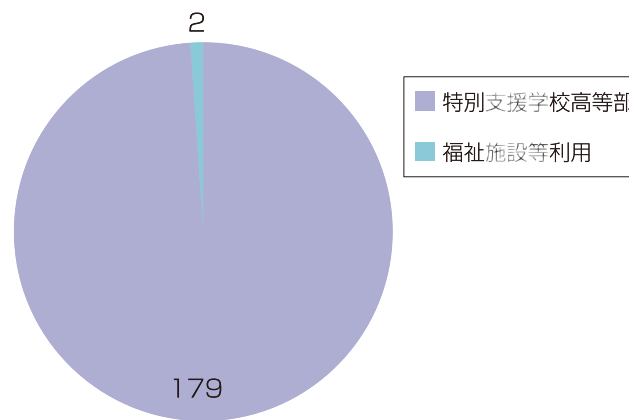
市町立中学校特別支援学級卒業者の進路状況

(R2,3卒業生 単位：人)



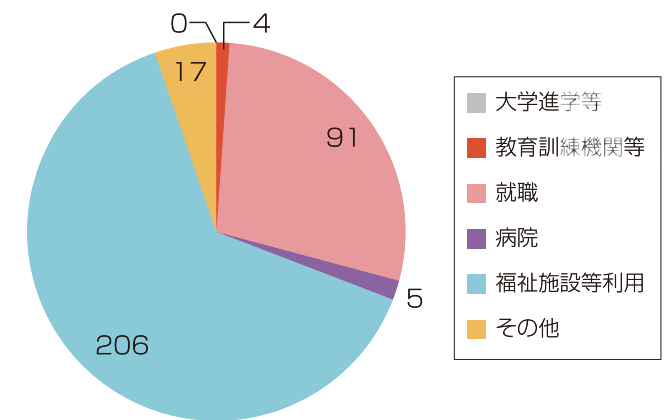
県立特別支援学校中学部卒業者の進路状況

(R2,3卒業生 単位：人)



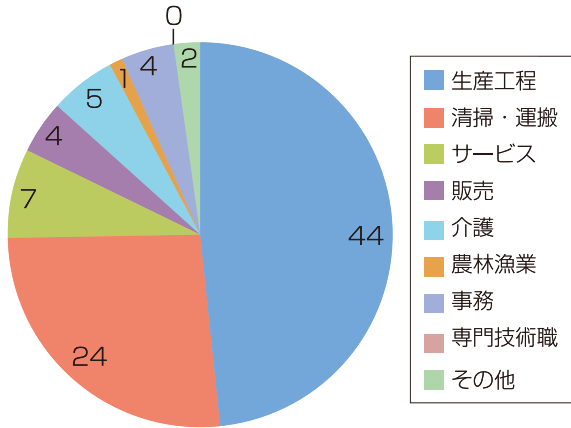
県立特別支援学校高等部卒業者の進路状況

(R2,3卒業生 単位：人)



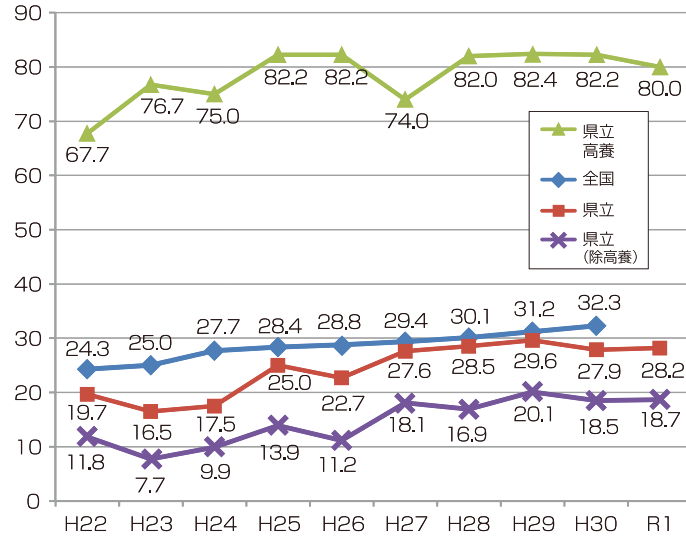
県立特別支援学校高等部卒業生の企業就職状況

(R2.3卒業生 単位：人)



県立特別支援学校卒業生就職率の推移

(毎年度 3月末現在 単位：%)

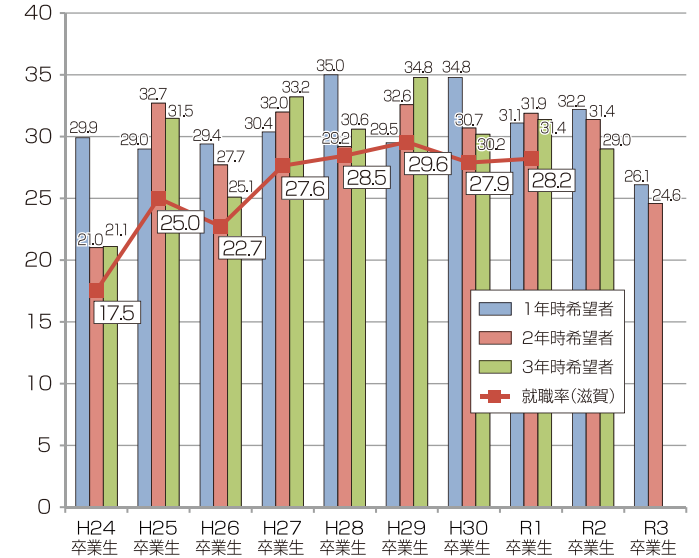


〈県教委調べ〉

本県における「就職」とは、給料、賃金、報酬その他経常的な収入を得る仕事に就くことをいう。

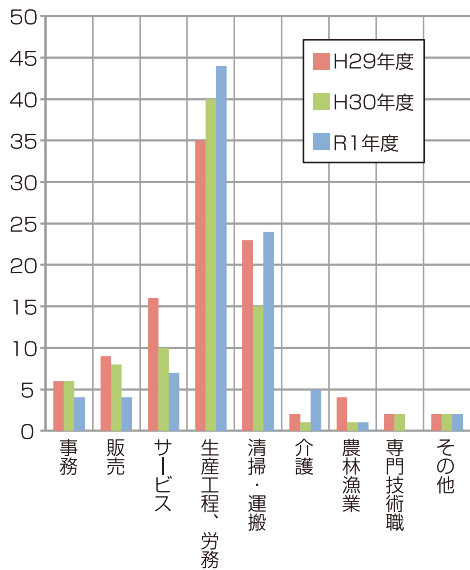
年度別就職希望率と就職率の推移

(毎年度 8月1日希望調査 単位：%)



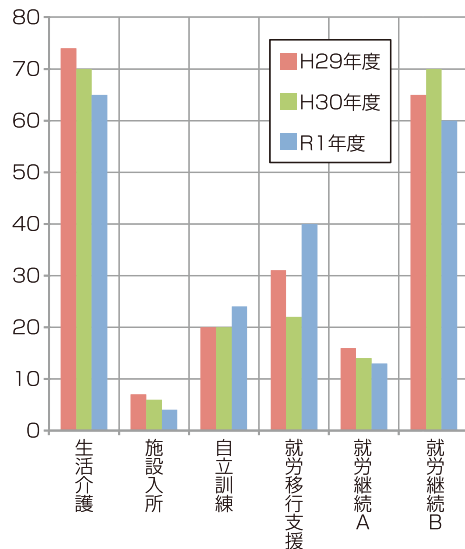
過去3年間の就職先業態の内訳

(毎年度 3月末時点 単位：人)



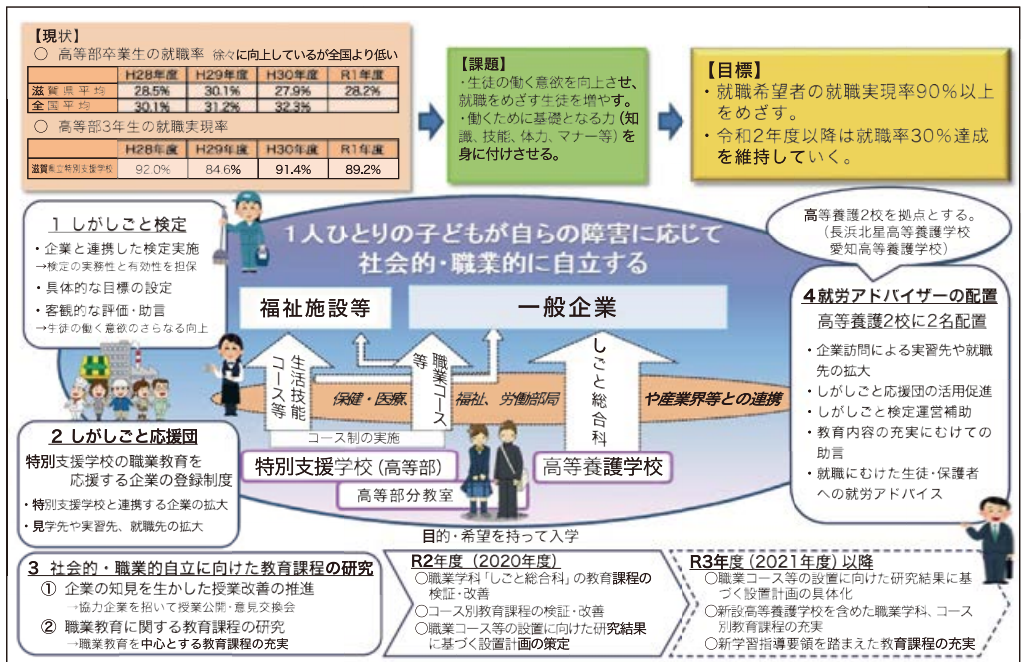
過去3年間の福祉施設利用の内訳

(毎年度 3月末時点 単位：人)



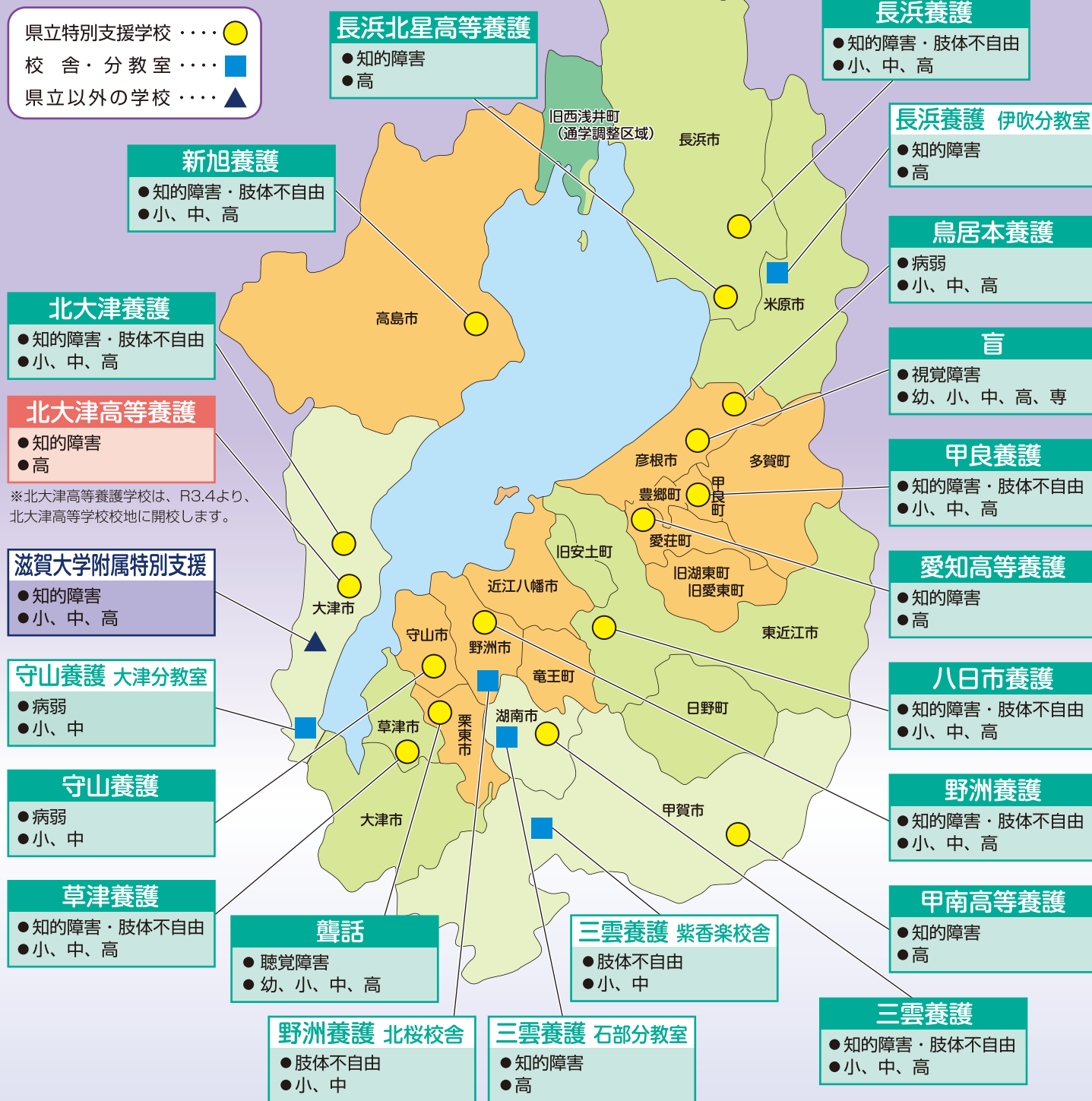
「はたらきたい」を「はたらく」へ 職業的自立と社会参加をめざした職業教育充実事業

令和2年度



滋賀県の特別支援学校の配置

* 知肢併置特別支援学校の通学区域を色分けしています。



※ 「働きたい」夢を実現するため、平成30年度入学生より県立高等養護学校は「普通科」から「しごと総合科」に変わりました！

特別支援教育についてのご相談は、下記にお尋ねください。

- 各県立特別支援学校、市町教育委員会
 ※ 特別支援教育や就学等に関する相談は、お住まいに最も近い県立特別支援学校や市町教育委員会へ随時ご連絡ください。
- 滋賀県総合教育センター「特別支援教育相談」
 TEL 077-588-2505 (9:00~12:30 13:30~16:30) 月~金(祝日、年末年始等は除く)
- 滋賀県教育委員会事務局特別支援教育課
 TEL 077-528-4643

滋賀の特別支援教育については、滋賀県教育委員会ホームページにも掲載しております。
 URLアドレス <https://www.pref.shiga.lg.jp/edu/school/tokubetsushien/>