

滋賀県域からの温室効果ガス排出実態（2017年度）について

2017年度（平成29年度）に滋賀県域から排出された温室効果ガスの状況は次のとおりです。
今後、各種統計データの年報値の修正、算定方法の見直し等により各年度の排出量が変更される場合があります。

1. 温室効果ガス排出量の経年推移

(1) 温室効果ガス排出状況

- 滋賀県域における2017年度の温室効果ガス総排出量は1,230万t(二酸化炭素換算[※])であり、「滋賀県低炭素社会づくり推進計画」で定める基準年度である2013年度（以下、2013年度という）比13.5%減（191万t減）、前年度比5.2%減（68万t減）となっています（図表1）。
- 総排出量のうち二酸化炭素が93.8%と大部分を占めています（図表1）。
- 総排出量は2012年以降減少傾向にあります（図表2）。
- ハイドロフルオロカーボン類（HFC）は増加傾向にあります（図表1）。これはオゾン層破壊物質の代替に伴い、冷媒分野において排出量が増加していることが要因です。

※ 各温室効果ガスの排出量に各ガスの地球温暖化係数を乗じ、それらを合算した。各ガスの地球温暖化係数は10ページ参照。

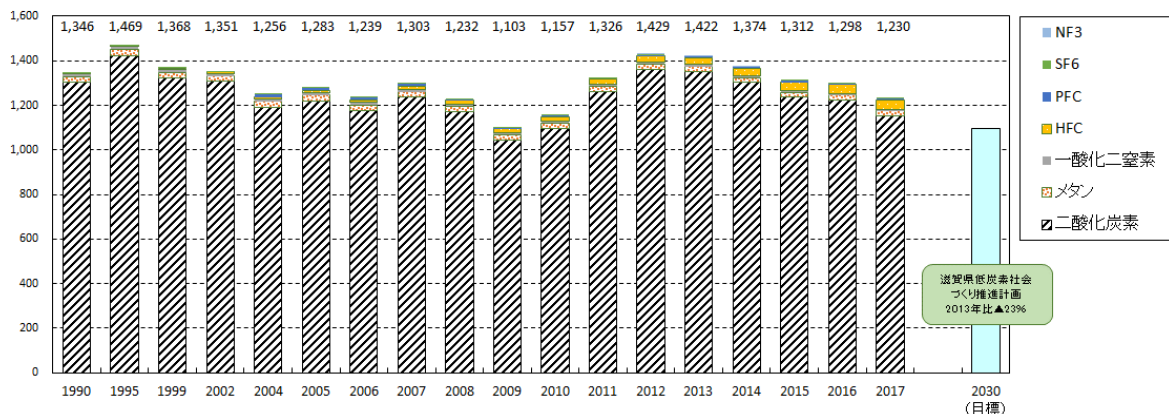
図表1 滋賀県における温室効果ガス総排出量(単位:万 t-CO₂)

| | 1990年度 | 2013年度 | 2016年度 | 2017年度 | 構成比 | 過去値との比較 | | |
|-------------------------------|--------|--------|--------|--------|--------|---------|---------|---------|
| | | | | | | 1990年度比 | 2013年度比 | 2016年度比 |
| 二酸化炭素 | 1,305 | 1,351 | 1,224 | 1,154 | 93.8% | ▲11.6% | ▲14.6% | ▲5.7% |
| メタン | 25 | 23 | 21 | 21 | 1.7% | ▲15.1% | ▲6.8% | ▲0.7% |
| 一酸化二窒素 | 10 | 9 | 9 | 9 | 0.7% | ▲14.6% | ▲3.0% | ▲2.4% |
| HFC ^{※1} | 3 | 31 | 39 | 41 | 3.3% | — | 31.2% | 6.1% |
| PFC ^{※2} | 0 | 4 | 3 | 4 | 0.3% | — | 5.7% | 23.3% |
| SF ₆ ^{※3} | 3 | 3 | 2 | 2 | 0.1% | — | ▲50.8% | ▲14.3% |
| NF ₃ ^{※4} | — | 0 | 0 | 0 | 0.0% | — | ▲100.0% | 0.0% |
| 合計 | 1,346 | 1,422 | 1,298 | 1,230 | 100.0% | ▲8.6% | ▲13.5% | ▲5.2% |

注) 四捨五入の関係上、表記上「0」となっていますが実際の排出量は存在します。また、同様の理由により、総量と内訳の合計等が合わない場合があります(以下の表も同様)。

※1: ハイドロフルオロカーボン類、※2: パーフルオロカーボン類、※3: 六フッ化硫黄、※4: 三フッ化窒素

図表2 滋賀県における温室効果ガス総排出量の推移



(2) 二酸化炭素排出状況

- 滋賀県域における 2017 年度の二酸化炭素排出量は 11,537 千 t であり、**2013 年度比 14.6%減 (1,976 千 t 減)、前年度比 5.7%減 (702 千 t 減)** となっています (図表 3)。
- 二酸化炭素排出量のうちエネルギー由来二酸化炭素の占める割合は 97.7% であり、2013 年度比 14.8% 減、前年度比 5.9% 減となっています (図表 3)。
- 部門別の割合は、産業部門の 45.9% (5,301 千 t) をはじめとして、運輸部門 21.0% (2,422 千 t)、家庭部門 15.8% (1,821 千 t)、業務部門 15.0% (1,727 千 t) の順となっています (図表 3)。

図表 3 滋賀県における部門別二酸化炭素排出量(単位:千 t-CO₂)

| | 1990 年度 | 2013 年度 | 2016 年度 | 2017 年度 | 構成比 | 過去値との比較 | | |
|--------------------------|------------|------------|------------|------------|--------|-------------|-------------|-------------|
| | | | | | | 1990 年度比 | 2013 年度比 | 2016 年度比 |
| エネルギー由来 CO ₂ | 11,803 | 13,233 | 11,985 | 11,273 | 97.7% | ▲4.5% | ▲14.8% | ▲5.9% |
| エネルギー転換 | 0 | 1 | 1 | 1 | 0.0% | — | ▲2.0% | 5.5% |
| 産業 | 6,564 | 6,338 | 5,773 | 5,301 | 45.9% | ▲19.2% | ▲16.4% | ▲8.2% |
| 業務 | 1,083 | 2,102 | 1,818 | 1,727 | 15.0% | 59.5% | ▲17.8% | ▲5.0% |
| 家庭 | 1,259 | 2,163 | 1,955 | 1,821 | 15.8% | 44.6% | ▲15.8% | ▲6.9% |
| 運輸 | 2,897 | 2,628 | 2,438 | 2,422 | 21.0% | ▲16.4% | ▲7.8% | ▲0.7% |
| 非エネルギー由来 CO ₂ | 1,250 | 281 | 254 | 264 | 2.3% | ▲78.9% | ▲5.9% | 4.2% |
| 工業プロセス | 1,149 | 69 | 65 | 66 | 0.6% | — | ▲4.4% | 1.2% |
| 廃棄物 | 101 | 212 | 189 | 199 | 1.7% | 96.6% | ▲6.4% | 5.3% |
| 合計 | 13,054 | 13,513 | 12,239 | 11,537 | 100.0% | ▲11.6% | ▲14.6% | ▲5.7% |

(3) 2030 年度の削減目標に対する達成状況

- 2017 年度の温室効果ガス総排出量は 1,230 万 t であり、2030 年度の削減目標 (1,095 万 t) に対する達成率は 58.7% となりました (図表 4)。
- 2030 年度の各部門の排出量の目安に対する達成率については、産業部門については 111.3%、業務部門については 56.3%、家庭部門については 43.8%、運輸部門については 40.4% となっており、産業部門については、2030 年度の排出量の目安以下となりました (図表 4)。

図表 4 滋賀県における 2030 年度の削減目標^(※)達成率(2017 年度)

| | 単位 | 2013 年度 実績 | 2030 年度の削減目標 | | 2017 年度実績 | | |
|----------------|---------------------|---------------------|--------------|--------------------|-----------|-------|--------|
| | | | 排出量 | 削減割合 (2013 年度比) | 排出量 | 達成率 | |
| 温室効果ガス 総排出量 | 万 t-CO ₂ | 1,422 | 1,095 | ▲23% | 1,230 | 58.7% | |
| 部門別 | 産業 | 千 t-CO ₂ | 6,338 | 約 5,406 | ▲約 14.7% | 5,301 | 111.3% |
| | 業務 | 千 t-CO ₂ | 2,102 | 約 1,436 | ▲約 31.7% | 1,727 | 56.3% |
| | 家庭 | 千 t-CO ₂ | 2,163 | 約 1,382 | ▲約 36.1% | 1,821 | 43.8% |
| | 運輸 | 千 t-CO ₂ | 2,628 | 約 2,118 | ▲約 19.4% | 2,422 | 40.4% |

(※) 部門別については、2030 年度の各部門の排出量の目安となります。

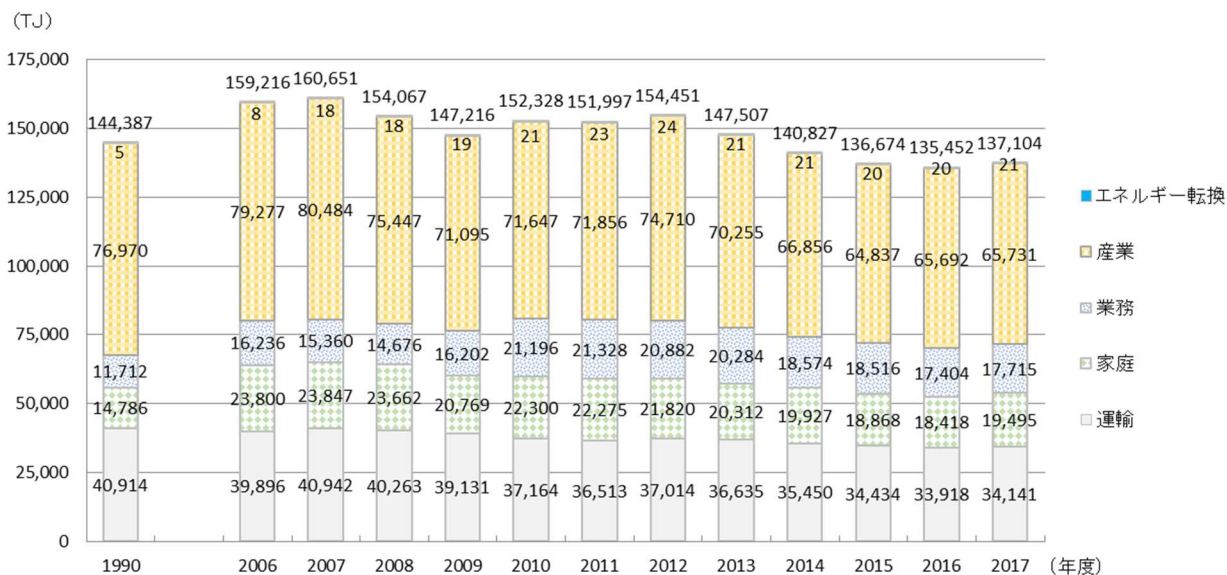
2. エネルギー消費量の経年推移

- 滋賀県域における 2017 年度のエネルギー消費量は 137,104TJ と、**2013 年度比 7.1%減 (10,403TJ 減)、前年度比 1.2%増 (1,652TJ 増)** となっています (図表 5)。
- 総エネルギー消費量のうち産業部門の占める割合は 47.9%であり、2013 年度比 6.4%減、前年度比 0.1%増となっています (図表 5)。
- 家庭部門及び業務部門のエネルギー消費量は、東日本大震災とそれに伴う原子力発電所の事故があった 2011 年度から節電等の取組が進んだことにより、概ね減少傾向にありましたが、2017 年度は増加しました (図表 5、6)。

図表 5 滋賀県におけるエネルギー消費量(単位:TJ)

| | 1990 年度 | 2013 年度 | 2016 年度 | 2017 年度 | 構成比 | 過去値との比較 | | |
|---------|------------|------------|------------|------------|--------|-------------|-------------|-------------|
| | | | | | | 1990 年度比 | 2013 年度比 | 2016 年度比 |
| エネルギー転換 | 5 | 21 | 20 | 21 | 0.0% | — | ▲1.3% | 5.5% |
| 産業 | 76,970 | 70,255 | 65,692 | 65,731 | 47.9% | ▲14.6% | ▲6.4% | 0.1% |
| 業務 | 11,712 | 20,284 | 17,404 | 17,715 | 12.9% | 51.3% | ▲12.7% | 1.8% |
| 家庭 | 14,786 | 20,312 | 18,418 | 19,495 | 14.2% | 31.9% | ▲4.0% | 5.9% |
| 運輸 | 40,914 | 36,635 | 33,918 | 34,141 | 24.9% | ▲16.6% | ▲6.8% | 0.7% |
| 合計 | 144,387 | 147,507 | 135,452 | 137,104 | 100.0% | ▲5.0% | ▲7.1% | 1.2% |

図表 6 滋賀県におけるエネルギー消費量の推移



3. 部門別の二酸化炭素排出状況の特徴

(1) 産業部門（製造業）

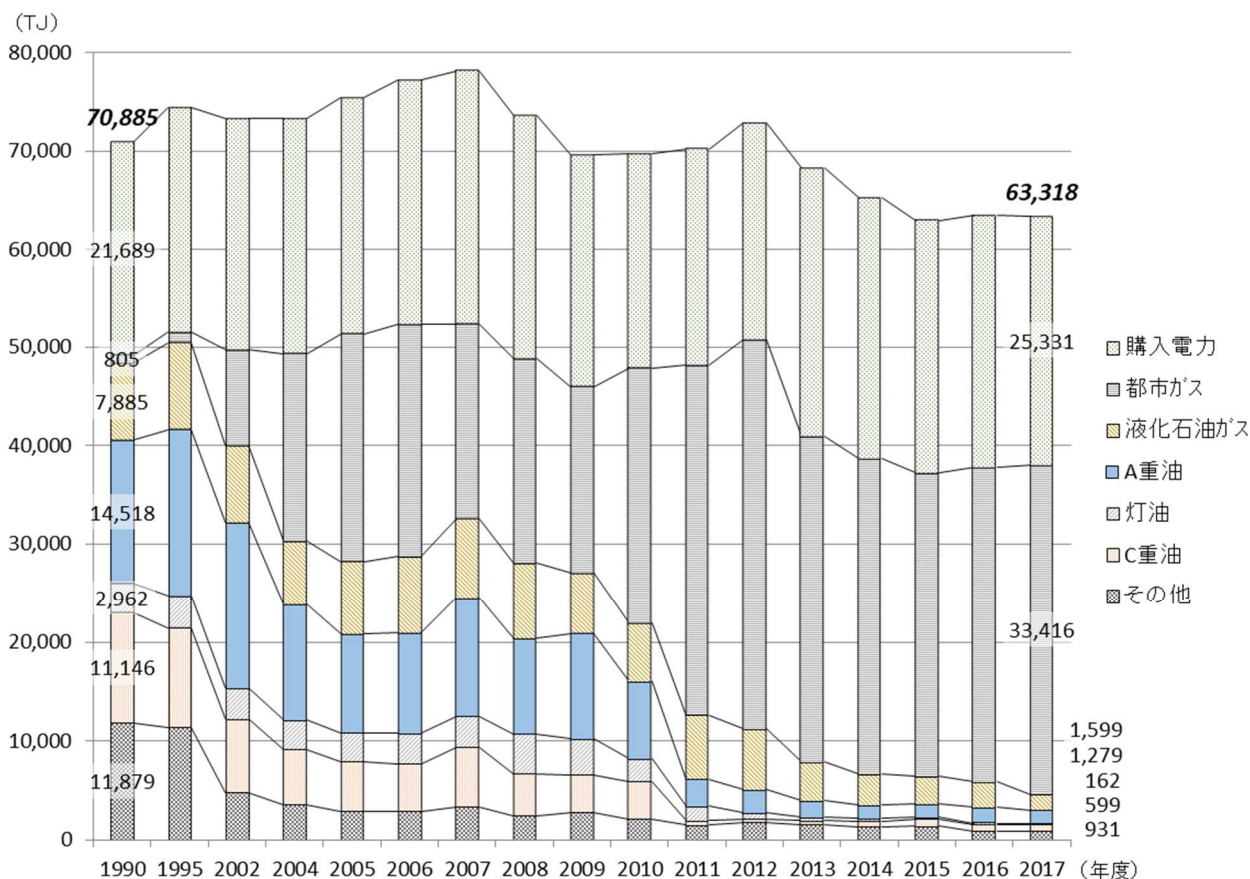
- 産業部門の二酸化炭素排出量のうち、製造業が 96.5%を占めています（図表 22）。
- 製造業における 2017 年度の二酸化炭素排出量は 5,115 千 t であり、**2013 年度比 17.0%減（1,050 千 t 減）、前年度比 8.5%減（472 千 t 減）**となっています（図表 7）。
- 製造業における 2017 年度のエネルギー消費量は 63,318TJ であり、2013 年度比 7.2%減（4,941TJ 減）、前年度比 0.2%減（131TJ 減）となっています（図表 7）。
- 製造業におけるエネルギー使用状況の長期的な推移をみると、重油から都市ガス等、エネルギーあたりの二酸化炭素排出がより少ない燃料への転換が進んでいます（図表 8）。

図表 7 製造業におけるエネルギー消費量と二酸化炭素排出量

| | 1990 年度 | 2013 年度 | 2016 年度 | 2017 年度 | 過去値との比較 | | |
|------------------------------------|------------|------------|------------|------------|-------------|-------------|-------------|
| | | | | | 1990 年度比 | 2013 年度比 | 2016 年度比 |
| エネルギー消費量 (TJ) | 70,885 | 68,258 | 63,449 | 63,318 | ▲10.7% | ▲7.2% | ▲0.2% |
| 二酸化炭素排出量 (千 t-CO ₂) | 6,128 | 6,165 | 5,588 | 5,115 | ▲16.5% | ▲17.0% | ▲8.5% |

※ J(ジュール)はエネルギー量を表す単位です。

図表 8 製造業におけるエネルギー使用状況の推移



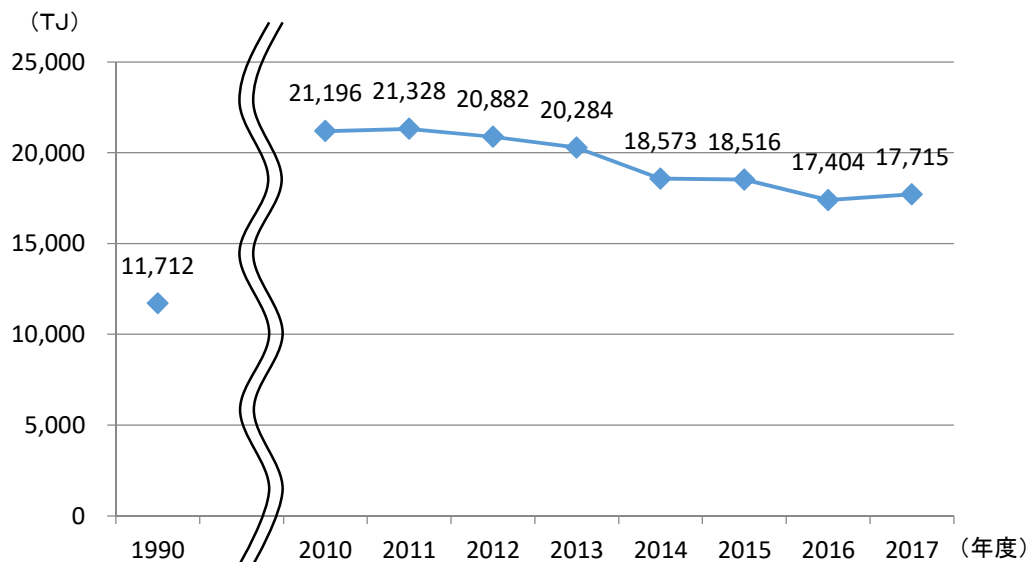
(2) 業務部門（商業・サービス・事業所等）

- 業務部門における 2017 年度の二酸化炭素排出量は 1,727 千 t であり、**2013 年度比 17.8%減（375 千 t 減）、前年度比 5.0%減（90 千 t 減）**となっています（図表 9）。
- 業務部門における 2017 年度のエネルギー消費量は 17,715TJ であり、2013 年度比 12.7%減（2,568TJ 減）、前年度比 1.8%増（311TJ 増）となっています（図表 9、10）。
- 前年比でエネルギー使用量と二酸化炭素排出量の増減傾向が異なっている要因として、電気の二酸化炭素排出係数が小さくなったことが挙げられます。

図表 9 業務部門におけるエネルギー消費量と二酸化炭素排出量

| | 1990 年度 | 2013 年度 | 2016 年度 | 2017 年度 | 過去値との比較 | | |
|------------------------------------|------------|------------|------------|------------|-------------|-------------|-------------|
| | | | | | 1990 年度比 | 2013 年度比 | 2016 年度比 |
| エネルギー消費量 (TJ) | 11,712 | 20,284 | 17,404 | 17,715 | 51.3% | ▲12.7% | 1.8% |
| 二酸化炭素排出量 (千 t-CO ₂) | 1,083 | 2,102 | 1,818 | 1,727 | 59.5% | ▲17.8% | ▲5.0% |

図表 10 業務部門におけるエネルギー消費量の推移



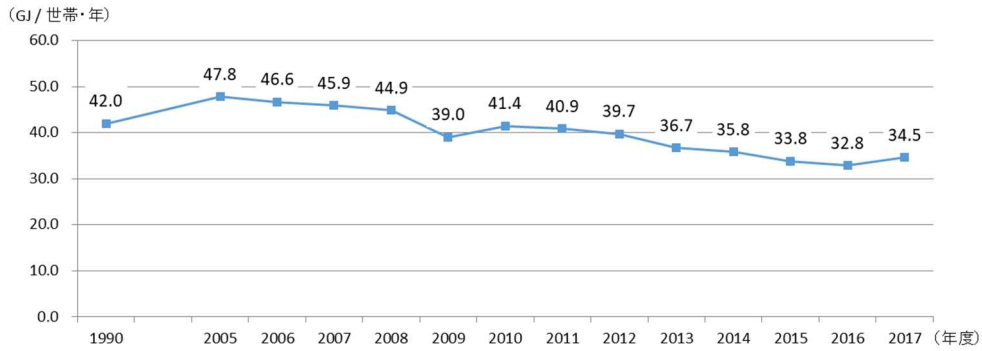
(3) 家庭部門

- 家庭部門における 2017 年度の二酸化炭素排出量は 1,821 千 t であり、**2013 年度比 15.8%減 (342 千 t 減)、前年度比 6.9%減 (134 千 t 減)** となっています (図表 11)。
- 家庭部門における 2017 年度のエネルギー消費量は 19,495TJ であり、2013 年度比 4.0%減 (816TJ 減)、前年度比 5.9%増 (1,078TJ 増) となっています (図表 11)。
- 1990 年度比でエネルギー消費量の増減を見ると、2017 年度において 31.8% (4,709 千 t) の増加でした (図表 11)。このことには、世帯数の増加*が主に影響していると考えられます。
※ 1990 年度：約 35 万世帯 → 2017 年度：約 56 万世帯：約 60%増
- 1990 年度比でエネルギー種別の増減を見ると、電力と都市ガスが顕著に増加しています。これは、暖房や給湯において、電力や都市ガスを使用するタイプのものが増えてきたこと、家電が多様化・大型化してきたことなど等が影響していると考えられます (図表 11)。
- 1 世帯当たりのエネルギー消費量および二酸化炭素排出量は、2013 年度より減少しています (図表 12、13)。
- 1 人当たりのエネルギー消費量および二酸化炭素排出量も、2013 年度より減少しています (図表 14、15)。

図表 11 家庭部門におけるエネルギー消費量と二酸化炭素排出量

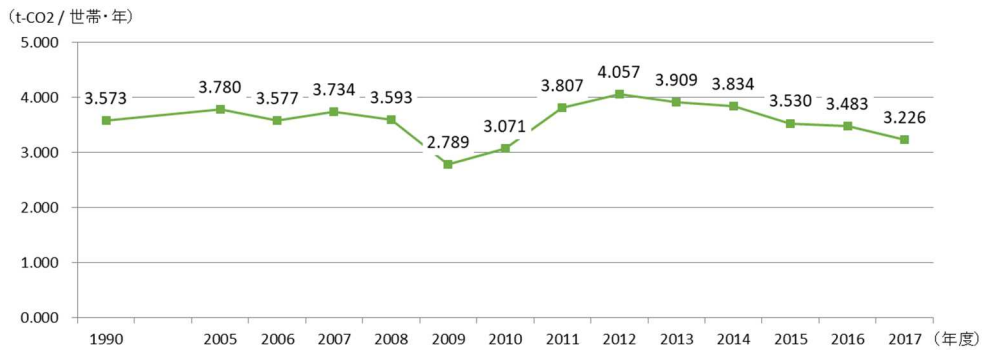
| | 1990 年度 | 2013 年度 | 2016 年度 | 2017 年度 | 構成比 | 過去値との比較 | | |
|------------------------------------|------------|------------|------------|------------|--------|-------------|-------------|-------------|
| | | | | | | 1990 年度比 | 2013 年度比 | 2016 年度比 |
| エネルギー消費量 (TJ) | 14,786 | 20,312 | 18,418 | 19,495 | 100.0% | 31.8% | ▲4.0% | 5.9% |
| 灯油 | 5,422 | 5,553 | 4,491 | 5,351 | 27.4% | ▲1.3% | ▲3.6% | 19.2% |
| 電力 | 5,958 | 10,800 | 10,244 | 10,207 | 52.4% | 71.3% | ▲5.5% | ▲0.4% |
| 都市ガス | 1,846 | 2,611 | 2,642 | 2,762 | 14.2% | 49.6% | 5.8% | 4.6% |
| LPG | 1,562 | 1,349 | 1,041 | 1,176 | 6.0% | ▲24.7% | ▲12.8% | 12.9% |
| 二酸化炭素排出量 (千 t-CO ₂) | 1,259 | 2,163 | 1,955 | 1,821 | 100.0% | 44.6% | ▲15.8% | ▲6.9% |
| 灯油 | 371 | 381 | 308 | 367 | 20.2% | ▲1.1% | ▲3.6% | 19.2% |
| 電力 | 702 | 1,566 | 1,449 | 1,242 | 68.2% | 76.9% | ▲20.7% | ▲14.3% |
| 都市ガス | 95 | 135 | 136 | 142 | 7.8% | 49.3% | 5.0% | 4.6% |
| LPG | 91 | 81 | 63 | 71 | 3.9% | ▲22.3% | ▲12.8% | 12.9% |

図表 12 家庭1世帯あたりのエネルギー消費量



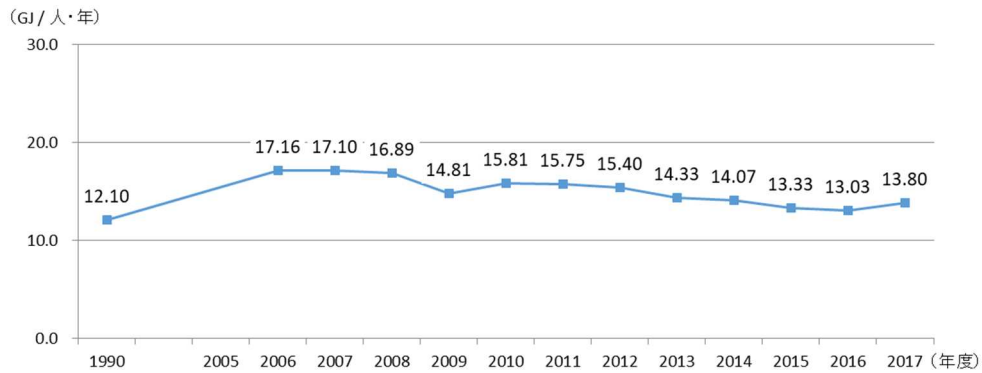
(資料) 滋賀県統計課「滋賀県の人口と世帯数」を用いて作成

図表 13 家庭1世帯あたりの二酸化炭素排出量



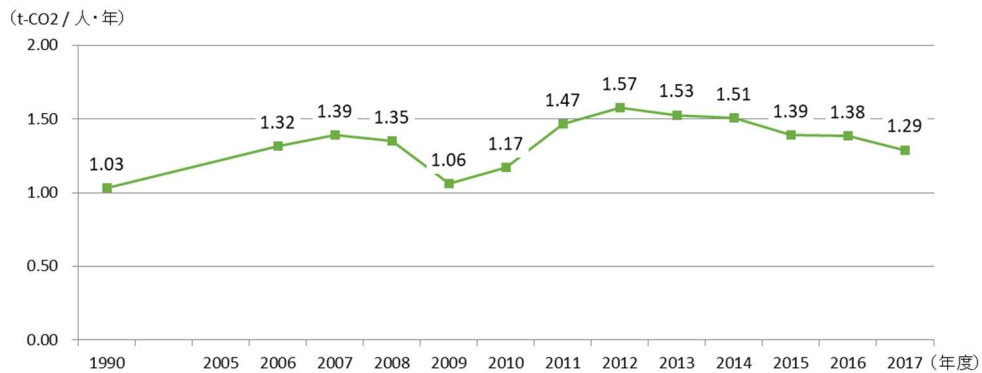
(資料) 滋賀県統計課「滋賀県の人口と世帯数」を用いて作成

図表 14 人口1人あたりのエネルギー消費量



(資料) 滋賀県統計課「滋賀県の人口と世帯数」を用いて作成

図表 15 人口1人あたりの二酸化炭素排出量



(資料) 滋賀県統計課「滋賀県の人口と世帯数」を用いて作成

(4) 運輸部門（自動車）

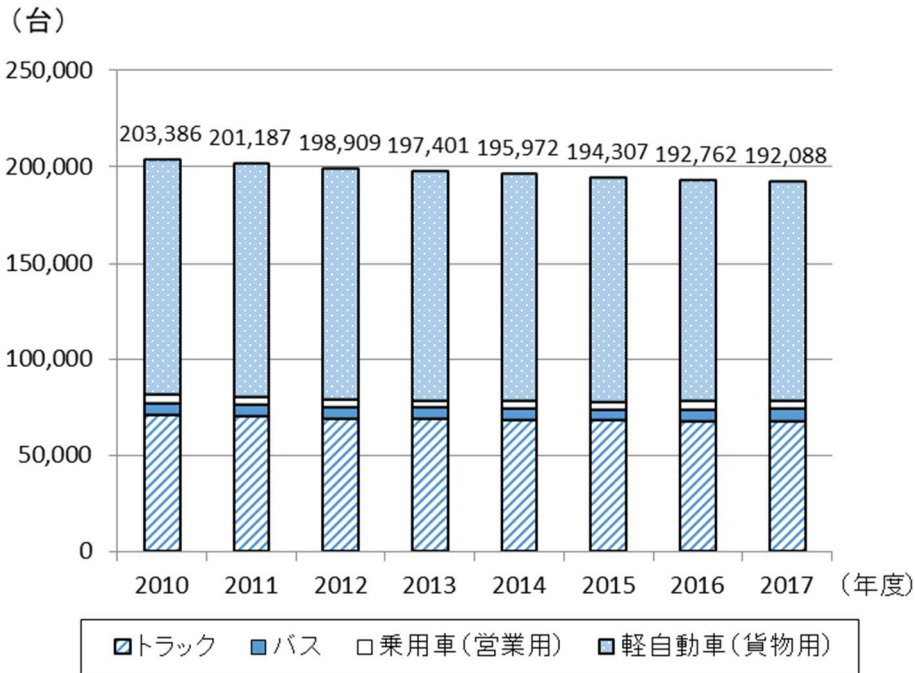
- 運輸部門の二酸化炭素排出量のうち、自動車が91.3%を占めています（図表22）。
- 自動車における2017年度の二酸化炭素排出量は2,211千tであり、**2013年度比7.2%減（172千t減）、前年度比0.7%増（16千t増）**となっています（図表16）。
- 事業活動由来の自動車の保有台数は減少傾向にあります（図表17）。
- 生活由来の自動車の保有台数は増加傾向にあるものの、より燃費の良い自動車への乗換えが進んでいます（図表18）。前年度比のエネルギー消費量は増加していますが、これは1台あたりの走行距離が増加したことによります。走行距離あたりのエネルギー消費量は減少傾向にあり、乗り換えの効果等が表れていると考えられます。

図表16 自動車におけるエネルギー消費量と二酸化炭素排出量の経年比較

| | | 1990年度 | 2013年度 | 2016年度 | 2017年度 | 過去値との比較 | | |
|--------------------------------|-----------|--------|--------|--------|--------|---------|---------|---------|
| | | | | | | 1990年度比 | 2013年度比 | 2016年度比 |
| エネルギー消費量 (TJ) | | 38,445 | 34,735 | 31,993 | 32,214 | ▲16.2% | ▲7.3% | 0.7% |
| 事業活動由来 | トラック | — | 9,858 | 9,911 | 10,173 | — | 3.2% | 2.6% |
| | バス | — | 924 | 848 | 821 | — | ▲11.1% | ▲3.2% |
| | 乗用車(営業用) | — | 672 | 624 | 535 | — | ▲20.5% | ▲14.3% |
| | 軽自動車(貨物用) | — | 3,076 | 3,054 | 3,040 | — | ▲1.2% | ▲0.5% |
| | 小計 | 24,260 | 14,531 | 14,437 | 14,569 | ▲39.9% | 0.3% | 0.9% |
| 生活由来 | 乗用車(自家用) | — | 13,016 | 9,943 | 9,578 | — | ▲26.4% | ▲3.7% |
| | 乗用車(HV車) | — | 1,011 | 1,782 | 1,962 | — | 94.1% | 10.1% |
| | 軽自動車(旅客用) | — | 6,178 | 5,830 | 6,106 | — | ▲1.2% | 4.7% |
| | 小計 | 14,185 | 20,205 | 17,555 | 17,646 | 24.4% | ▲12.7% | 0.5% |
| 二酸化炭素排出量 (千t-CO ₂) | | 2,647 | 2,382 | 2,195 | 2,211 | ▲16.5% | ▲7.2% | 0.7% |

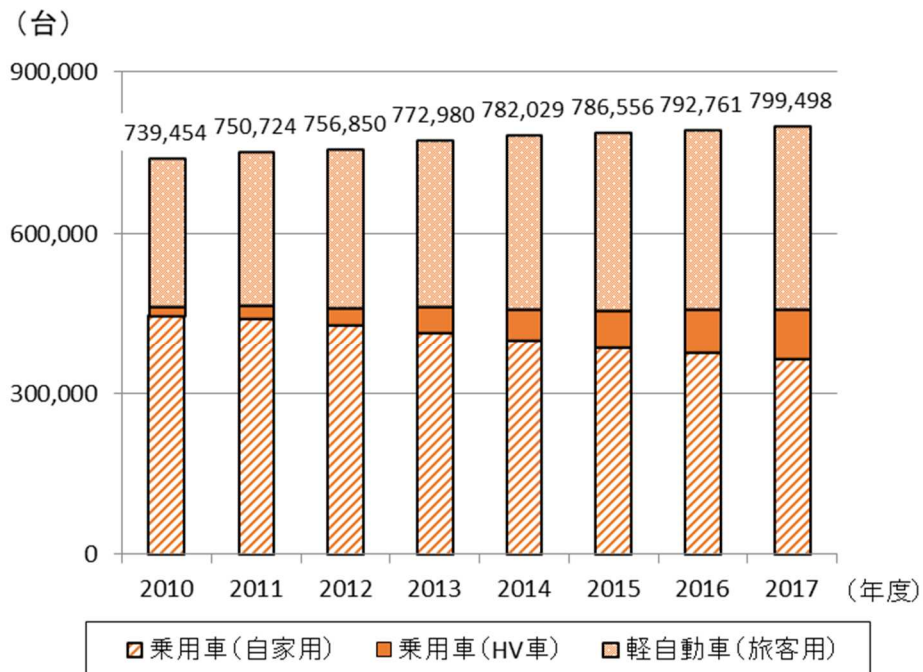
※2010年度から、統計資料の変更により車種区分を変更したため、1990年度は合計値のみ記載しています。

図表 17 滋賀県における車種別台数の推移(事業活動由来)



(資料)自動車保有台数統計データ(一般財団法人 自動車検査登録情報協会)を用いて作成

図表 18 滋賀県における車種別台数の推移(生活由来)



(資料)自動車保有台数統計データ(一般財団法人 自動車検査登録情報協会)を用いて作成

4. 算定について

- 算定は、以下の算定手法をもとに行いました。

「地球温暖化対策地域推進計画策定ガイドライン」（平成 19 年 3 月改訂 環境省）、「温室効果ガス排出量算定方法に関する検討結果」（平成 25 年 3 月 環境省）、「日本国温室効果ガスインベントリ報告書」（2019 年 4 月 温室効果ガスインベントリオフィス編）、「地方公共団体実行計画（区域施策編）策定・実施マニュアル（本編）（Ver1.0）」（平成 29 年 3 月 環境省）および「地方公共団体における地球温暖化対策の計画的な推進のための手引き」（平成 26 年 2 月 環境省）に基づく算定手法

- 2012 年度排出量算定から、特定規模電気事業者による県内への電力供給に関する調査を追加しました。

図表 19 温室効果ガスと主な排出源

| 温室効果ガス | | 地球温暖化係数 | 主な排出源 |
|------------------|---------------|--------------|-------------------------------|
| CO ₂ | 二酸化炭素 | 1 | 燃料の燃焼、廃棄物の燃焼、工業プロセスなど |
| CH ₄ | メタン | 25 | 農業、廃棄物、燃料からの漏出、燃料の燃焼、工業プロセスなど |
| N ₂ O | 一酸化二窒素 | 298 | 農業、廃棄物、燃料の燃焼、工業プロセスなど |
| HFC | ハイドロフルオロカーボン類 | 12～14,800 | 他のガスの副生、冷媒、発泡剤、エアゾールなど |
| PFC | パーフルオロカーボン類 | 7,390～17,340 | 半導体製造、洗浄など |
| SF ₆ | 六フッ化硫黄 | 22,800 | 絶縁機器、半導体製造など |
| NF ₃ | 三フッ化窒素 | 17,200 | 半導体、液晶製造など |

図表 20 本調査に用いた電気の二酸化炭素排出係数※（単位：kg-CO₂/kWh）

電気の二酸化炭素排出係数は、1kWh の発電に伴って排出される二酸化炭素の量であり、発電方式の構成割合により変動します。

| | | | | | | | | | |
|------------|------------|------------|------------|------------|------------|------------|------------|------------|------------|
| 1990 年度 | 1995 年度 | 1999 年度 | 2002 年度 | 2004 年度 | 2005 年度 | 2006 年度 | 2007 年度 | 2008 年度 | 2009 年度 |
| 0.424 | 0.395 | 0.357 | 0.357 | 0.356 | 0.358 | 0.338 | 0.366 | 0.355 | 0.294 |
| 2010 年度 | 2011 年度 | 2012 年度 | 2013 年度 | 2014 年度 | 2015 年度 | 2016 年度 | 2017 年度 | | |
| 0.311 | 0.450 | 0.513 | 0.520 | 0.529 | 0.506 | 0.503 | 0.442 | | |

※1 2004 年度～2011 年度は、関西電力の値を用いています。

※2 2012 年度から特定規模電気事業者による県内への電力供給に関する調査を追加したことに伴い、関西電力を含めた各事業者からの供給電力量に応じて加重平均した値を示しています。

※3 電気の二酸化炭素排出係数については、2007 年度以降、発電に伴う実際の二酸化炭素排出量を基に算出した「実排出係数」と、京都メカニズム等を活用したクレジット反映後の二酸化炭素排出量を基に算出した「調整後排出係数」について、国が公表しています。本調査においては、県域からの温室効果ガス総排出量の算定に用いることとされた「実排出係数」を用いて算定を行いました。

【参考データ】

図表 21 滋賀県における温室効果ガス排出量の推移(単位:万 t-CO₂)

| | 1990 年度 | 1995 年度 | 1999 年度 | 2002 年度 | 2004 年度 | 2005 年度 | 2006 年度 | 2007 年度 | 2008 年度 | 2009 年度 | 2010 年度 |
|------------------|------------|------------|------------|------------|------------|------------|------------|------------|------------|------------|------------|
| CO ₂ | 1,305 | 1,424 | 1,324 | 1,309 | 1,192 | 1,221 | 1,177 | 1,237 | 1,172 | 1,045 | 1,098 |
| CH ₄ | 25 | 28 | 25 | 23 | 25 | 25 | 25 | 24 | 24 | 23 | 23 |
| N ₂ O | 10 | 11 | 12 | 12 | 11 | 11 | 10 | 10 | 9 | 8 | 8 |
| HFC | 3 | 3 | 7 | 6 | 9 | 10 | 12 | 15 | 17 | 19 | 21 |
| PFC | 0 | 0 | 0 | 0 | 15 | 12 | 10 | 12 | 6 | 3 | 3 |
| SF ₆ | 3 | 3 | 1 | 0 | 4 | 4 | 4 | 5 | 4 | 3 | 4 |
| NF ₃ | | | | | | | | | | | |
| 合計 | 1,346 | 1,469 | 1,368 | 1,351 | 1,256 | 1,283 | 1,239 | 1,303 | 1,232 | 1,103 | 1,157 |

| | 2011 年度 | 2012 年度 | 2013 年度 | 2014 年度 | 2015 年度 | 2016 年度 | 2017 年度 | 過去値との比較 | | |
|------------------|------------|------------|------------|------------|------------|------------|------------|-------------|-------------|-------------|
| | | | | | | | | 1990 年度比 | 2013 年度比 | 2016 年度比 |
| CO ₂ | 1,264 | 1,363 | 1,351 | 1,302 | 1,236 | 1,224 | 1,154 | ▲11.6% | ▲14.6% | ▲5.7% |
| CH ₄ | 23 | 23 | 23 | 22 | 22 | 21 | 21 | ▲15.1% | ▲6.8% | ▲0.7% |
| N ₂ O | 9 | 8 | 9 | 9 | 9 | 9 | 9 | ▲14.6% | ▲3.0% | ▲2.4% |
| HFC | 24 | 27 | 31 | 33 | 36 | 39 | 41 | — | 31.2% | 6.1% |
| PFC | 3 | 3 | 4 | 6 | 7 | 3 | 4 | — | 5.7% | 23.3% |
| SF ₆ | 4 | 3 | 3 | 2 | 2 | 2 | 2 | — | ▲50.8% | ▲14.3% |
| NF ₃ | | 1 | 0 | 0 | 0 | 0 | 0 | — | ▲100.0% | 0.0% |
| 合計 | 1,326 | 1,429 | 1,422 | 1,374 | 1,312 | 1,298 | 1,230 | ▲8.6% | ▲13.5% | ▲5.2% |

図表 22 滋賀県における部門別二酸化炭素排出量の推移(単位:千 t-CO₂)

| | | 1990 年度 | 1995 年度 | 1999 年度 | 2002 年度 | 2004 年度 | 2005 年度 | 2006 年度 | 2007 年度 | 2008 年度 | 2009 年度 | 2010 年度 |
|-------------------|-----------|------------|------------|------------|------------|------------|------------|------------|------------|------------|------------|------------|
| エネルギー転換 (ガス事業) | | 0 | 0 | 0 | 0 | 1 | 1 | 0 | 1 | 1 | 1 | 1 |
| 産業 | 農林業 | 190 | 222 | 169 | 175 | 21 | 22 | 20 | 20 | 20 | 19 | 20 |
| | 水産業 | 24 | 32 | 28 | 28 | 7 | 6 | 5 | 5 | 6 | 5 | 5 |
| | 鉱業 | 13 | 13 | 7 | 13 | 19 | 19 | 19 | 20 | 19 | 16 | 18 |
| | 建設業 | 209 | 254 | 182 | 149 | 129 | 122 | 107 | 128 | 96 | 71 | 97 |
| | 製造業 | 6,128 | 6,170 | 5,620 | 5,561 | 5,408 | 5,471 | 5,465 | 5,806 | 5,383 | 4,707 | 4,674 |
| | 計 | 6,564 | 6,692 | 6,006 | 5,926 | 5,583 | 5,640 | 5,617 | 5,979 | 5,524 | 4,818 | 4,813 |
| 業務 | | 1,083 | 1,319 | 1,413 | 1,318 | 1,554 | 1,532 | 1,311 | 1,346 | 1,253 | 1,211 | 1,691 |
| 家庭 | | 1,259 | 1,521 | 1,532 | 1,587 | 1,706 | 1,894 | 1,825 | 1,941 | 1,894 | 1,485 | 1,653 |
| 運輸 | 自動車 | 2,647 | 3,166 | 3,380 | 3,488 | 2,592 | 2,655 | 2,548 | 2,628 | 2,578 | 2,506 | 2,376 |
| | 鉄道 | 232 | 226 | 184 | 169 | 174 | 184 | 172 | 174 | 173 | 139 | 145 |
| | 船舶 | 18 | 21 | 26 | 25 | 22 | 21 | 20 | 19 | 19 | 17 | 17 |
| | 計 | 2,897 | 3,413 | 3,589 | 3,683 | 2,788 | 2,860 | 2,740 | 2,821 | 2,770 | 2,662 | 2,538 |
| 工業プロセス | | 1,149 | 1,106 | 457 | 335 | 1 | 1 | 1 | 1 | 1 | 0 | 1 |
| 廃棄物 | 一般 廃棄物 | 47 | 88 | 114 | 120 | 174 | 173 | 174 | 161 | 166 | 168 | 152 |
| | 産業 廃棄物 | 54 | 102 | 128 | 119 | 117 | 111 | 105 | 122 | 113 | 106 | 127 |
| | 計 | 101 | 189 | 242 | 240 | 291 | 284 | 279 | 283 | 279 | 273 | 279 |
| 合計 | | 13,054 | 14,240 | 13,238 | 13,089 | 11,923 | 12,212 | 11,773 | 12,371 | 11,721 | 10,450 | 10,976 |

| | | 2011 年度 | 2012 年度 | 2013 年度 | 2014 年度 | 2015 年度 | 2016 年度 | 2017 年度 | 2017年 構成比 | 過去値との比較 | | |
|-------------------|-----------|------------|------------|------------|------------|------------|------------|------------|--------------|-------------|-------------|-------------|
| | | | | | | | | | | 1990 年度比 | 2013 年度比 | 2016 年度比 |
| エネルギー転換 (ガス事業) | | 1 | 1 | 1 | 1 | 1 | 1 | 1 | 0.0% | — | ▲2.0% | 5.5% |
| 産業 | 農林業 | 26 | 30 | 22 | 11 | 11 | 72 | 78 | 1.5% | ▲58.8% | 257.1%※ | 9.1%※ |
| | 水産業 | 7 | 8 | 2 | 1 | 1 | 2 | 2 | 0.0% | ▲93.1% | ▲12.5% | ▲24.4% |
| | 鉱業 | 21 | 23 | 20 | 20 | 19 | 19 | 17 | 0.3% | 29.5% | ▲14.9% | ▲10.3% |
| | 建設業 | 81 | 99 | 129 | 110 | 124 | 93 | 89 | 1.7% | ▲57.5% | ▲31.3% | ▲4.2% |
| | 製造業 | 5,351 | 5,832 | 6,165 | 5,991 | 5,633 | 5,588 | 5,115 | 96.5% | ▲16.5% | ▲17.0% | ▲8.5% |
| | 計 | 5,486 | 5,991 | 6,338 | 6,132 | 5,787 | 5,773 | 5,301 | 45.9% | ▲19.2% | ▲16.4% | ▲8.2% |
| 業務 | | 2,291 | 2,510 | 2,102 | 1,978 | 1,900 | 1,818 | 1,727 | 15.0% | 59.5% | ▲17.8% | ▲5.0% |
| 家庭 | | 2,074 | 2,231 | 2,163 | 2,132 | 1,971 | 1,955 | 1,821 | 15.8% | 44.6% | ▲15.8% | ▲6.9% |
| 運輸 | 自動車 | 2,333 | 2,367 | 2,382 | 2,301 | 2,230 | 2,195 | 2,211 | 91.3% | ▲16.5% | ▲7.2% | 0.7% |
| | 鉄道 | 203 | 225 | 229 | 234 | 227 | 227 | 195 | 8.1% | ▲15.8% | ▲14.9% | ▲14.0% |
| | 船舶 | 17 | 17 | 16 | 16 | 16 | 16 | 17 | 0.7% | ▲7.5% | 2.3% | 1.7% |
| | 計 | 2,552 | 2,609 | 2,628 | 2,551 | 2,474 | 2,438 | 2,422 | 20.6% | ▲16.4% | ▲7.8% | ▲0.7% |
| 工業プロセス | | 1 | 67 | 69 | 67 | 64 | 65 | 66 | 0.6% | ▲94.3% | ▲4.4% | 1.2% |
| 廃棄物 | 一般 廃棄物 | 155 | 153 | 127 | 129 | 133 | 135 | 149 | 75.2% | 217.6% | 17.5% | 10.3% |
| | 産業 廃棄物 | 75 | 72 | 85 | 32 | 32 | 53 | 49 | 24.8% | ▲8.8% | ▲42.0% | ▲7.5% |
| | 計 | 230 | 225 | 212 | 161 | 165 | 189 | 199 | 1.7% | 96.6% | ▲6.4% | 5.3% |
| 合計 | | 12,635 | 13,633 | 13,513 | 13,023 | 12,362 | 12,239 | 11,537 | 100.0% | ▲11.6% | ▲14.6% | ▲5.7% |

※ 算定に用いている「総合エネルギー統計(資源エネルギー庁)」において、2016年度から農林水産業の個人経営体等のエネルギー消費量が計上されたため、大幅に増加した。