

### Ⅲ. 沈水植物

#### 1. 調査方法

各調査地点において、潜水者が50×50cmの正方形コドラートを持って潜水し、水生植物(以下水草とする)が湖底面に均一に分布している場合は任意の場所に、均一ではない場合(パッチ状分布)は、密生した場所を選んでコドラートを着底させ、その中の水草をすべて採集した。その上で、周辺の植被率(%)を潜水者の目測により求め、水草の現存量の算出に利用した。つまり、その地点周辺における密度は、均一分布の場合はコドラート中の密度、不均一分布の場合はコドラート中の密度に植被率を乗じ100で割った値とした。この場合の植被率とは、上方から見て湖底面に対する水草が覆われた面積(投影面積)の割合とした。各基点における現存量(基点別現存量)は、調査地点が1m深度の場合は、その地点周辺の密度をその基点における0~1m深度範囲(両隣の基点との中間線までの範囲)の密度の代表に、2m深度以降の調査地点も、その調査地点周辺の密度を前調査地点から当調査地点までの深度範囲の密度の代表とした上で、その基点における各深度範囲の現存量(基点・深度範囲別現存量)を算出し、それらの合計とした。全湖現存量は基点別現存量の合計である。試料は種類別に分類し湿潤重量と、参考値として風乾重量を測定した(付表6-1~28)。なお、視界不良などのために、植被率が求められなかった基点番号14の深度2m地点、基点番号49の深度4mおよび5m地点に関しては、両隣の基点における同深度の地点の植被率の平均値で代用した。

#### 2. 調査結果

##### (1)種類

今回の調査で、沈水植物17種、浮葉植物1種(ヒシ)を採集した。採集種の詳細はシヤジクモ、ヒロハノエビモ、ササバモ、エビモ、センニンモ、ヒロハノセンニンモ、サンネンモ、オオササエビモ、イバラモ、コウガイモ、ネジレモ(ピフセキショウモ)、クロモ、コカナダモ、オオカナダモ、ハゴロモモ、マツモ、ホザキノフサモ、ヒシであった。1969年の調査において確認された12種のうち今回確認できなかったものはフサモ、フラスコモ、セキショウモの3種で、新たに確認されたものはヒロハノエビモ、ヒロハノセンニンモ、サンネンモ、オオササエビモ、コウガイモ、オオカナダモ、ハゴロモモ、ホザキノフサモ、ヒシの9種であった。

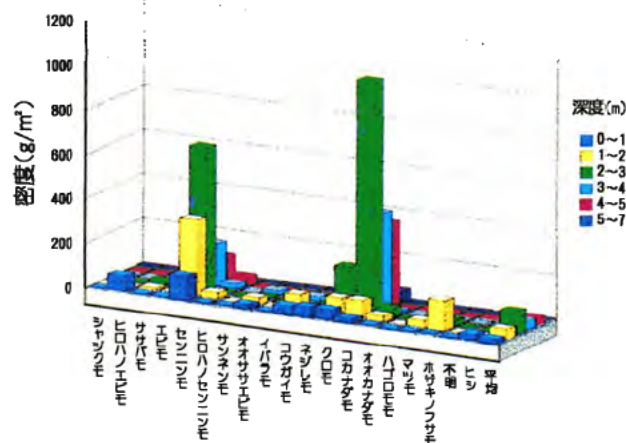


図1 各種の深度別水草密度.

## (2)深度と分布密度

図1に、各種の基点・深度範囲別現存量の合計(各種の深度別全湖現存量)を基点・深度範囲別面積の合計(深度別全湖面積すなわち深度面積)で割って算出した各種の深度別密度( $g/m^2$ )を示した。なお、図などに関連する数値表は別項表1~4に1969年の調査報告書に準じて記載した(図の番号と表の番号は非対応)。図1から、0~1m深度ではセンニンモとヒロハノエビモが優位であり、これに次いでコウガイモ、ネジレモ、クロモが同レベルで存在した。1~2m深度ではセンニンモがもっとも高く、ホザキノフサモ、クロモ、コカナダモ、コウガイモがこれに次いで高かった。2~3m深度ではコカナダモ、センニンモの順で特に高く、これらが他を圧倒していた。次いでクロモが高いが、コカナダモの約1/5の密度であった。3~4m深度でも2~3m深度と同様、コカナダモ、センニンモの順で特に高く、クロモがこれらに次いで高かった。4~5m深度でもコカナダモが優位であったが、前2深度に比べて減少している。センニンモも減少し、若干増加したクロモと同レベルとなっている。5~7m深度では種類数、密度ともに減少したが、やはりコカナダモが最も高かった。

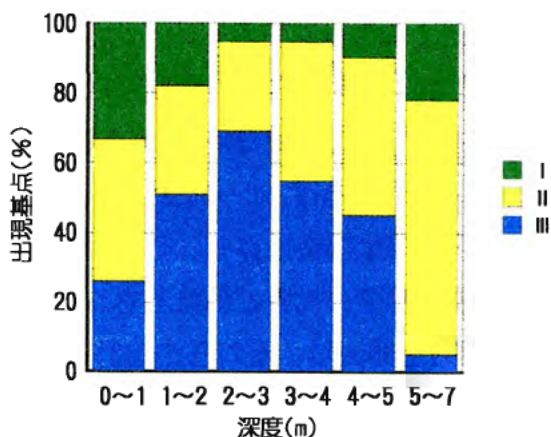


図2 植被状況と深度との関係.

I 植被率0% II 植被率0~50% III 植被率51~100%.

## (3)植被状況と深度との関係

水草類による湖底の植被状況を、潜水時の観察を基に、植被率0%、1~50%、51~100%の3階級に分け、それぞれI、II、IIIとして、深度との関係を示すと図2のようになった。この図から3m深度までは階級IIIの頻度が増加するにつれて他の階級の頻度が減少し、以降階級IIIの頻度が減少するにつれて他の階級、特に階級IIの頻度が増加した。植被のない地点(階級I)は0~1m深度がもっとも多いが、水位変動や風波の影響を受けやすいことと関係しているものと推察された。

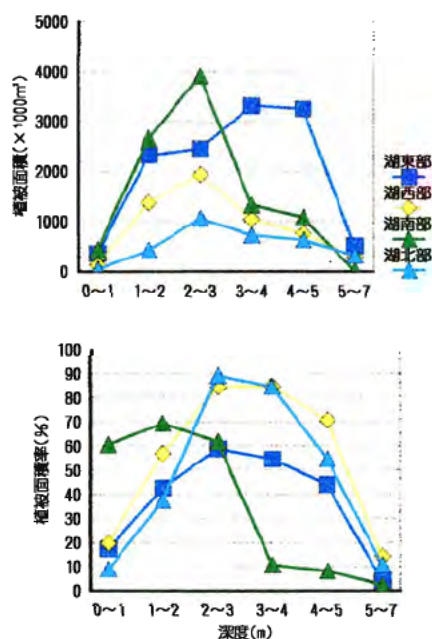


図3 植被面積(上)と植被面積率(下).

### (3) 植被面積

植被面積および植被面積率(植被面積÷深度面積×100)は、それぞれ図3のとおりであった。植被面積率でみると、湖東部、湖西部、湖北部は2～4m深度に最大値を示すが、湖南部は1～2m深度に最大値を示し、3～4m深度で急激に減少した。

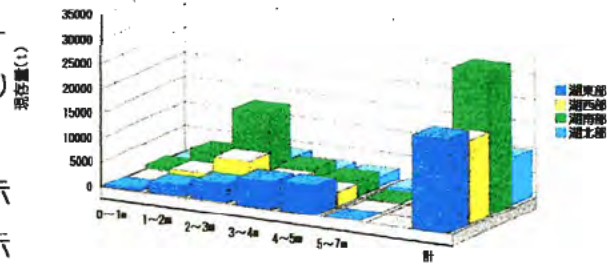


図4 地区・深度別現存量.

### (4) 現存量と全体的傾向

図4に地区・深度別水草密度を示した。このように地区別では湖南部がもっとも多く、ついで湖東部と湖西部が同レベルで湖北部がもっとも少なかった。深度別にみると、湖東部は4～5m深度まで深度が増すごとに増加するが、5～7m深度で極小となった。他の地区では2～3m深度がもっとも多い山型となった。基点別にみると、8,000トン以上、6,000トン

以上8,000トン未満、4,000トン以上6,000トン未満、2,000トン以上4,000トン未満、2,000トン未満の5段階に分け、それぞれレベル1～レベル5とした場合、図5のように湖南部北端の基点番号13(守山市)がレベル1でもっとも多く、次いで湖東部基点番号52番(長浜市)がレベル2、湖西部基点番号31(高島町)、湖南部基点番号23(大津市)、基点番号14(草津市)がレベル3、湖西部基点番号25(志賀町)、湖東部基点番号51(びわ町)、湖北部基点番号48(湖北町)、38(マキノ町)、湖南部基点

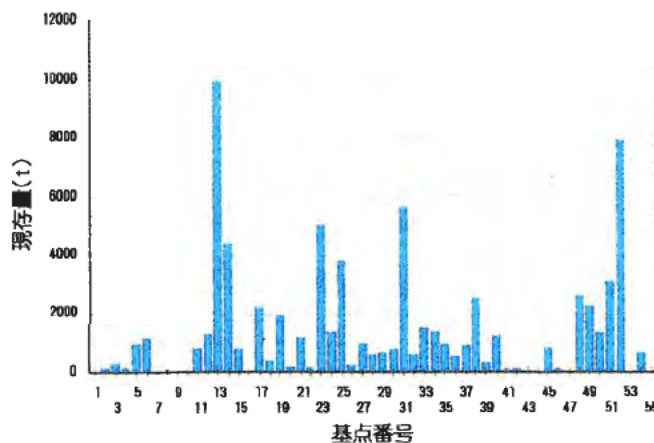


図5 基点別現存量.

番号17(草津市)、湖東部基点番号49(びわ町)がレベル4、その他はレベル5であった。種類別にみると、コカナダモが約34,000トンでもっとも多く、次いでセンニンモの約21,000トン、クロモが約8,700トンで、他は2,300トン未満であった。分布も全湖的であることから、ほぼ前3種が琵琶湖における現在の優占種と思われた。

### (5) 採集種別の傾向

各基点の採集種数は平均6種であった。これらのうち平均を上回った基点は19基点で、特に基点番号6、8、24は10種以上であった。これらの基点は現存量は先の分類でレベル5

と少なかったが、種類数が多く、比較的多様な水域であった。次いでやや種類数は減るが、基点番号49～52(姉川河口付近)や基点番号30(高島町鷺川)、基点番号35(今津町)も多種類が現存している水域であった。各種の地区・深度別現存量を図6-1～2に示した。

シャジクモ：基点番号15(草津市)のみの採集であった。

ヒロハノエビモ：姉川の河口付近、基点番号50、51に多い。すべて湖東部での採集であった。

ササバモ：姉川河口北部から湖北町尾上にかけて密生していた。特に基点番号49が多かった。南湖も比較的多く、特に堅田周辺に多かった。不連続に分布しており、沖島の南部にも小群落があった。

エビモ：基点番号46(西浅井町)、37(マキノ町)、30(高島町)、28(志賀町)、24(大津市)で採集され、不連続に少量分布しているようであった。基点番号46では殖芽のみの採集であった。

センニンモ：すべての基点で採集され、特に湖南部に多くみられた。

ヒロハノセンニンモ：湖東部に多く、特に姉川河口周辺に大きな群落があった。また近江八幡市沖島周辺にも比較的大きな群落があった。湖西部では基点番号34(新旭町)周辺に比較的大きな群落があった。

サンネンモ：湖北部の九尾崎周辺に少量みられるだけであった。

オオササエビモ：広く分布しており、特に湖東部の基点番号54(米原町)、湖南部の野洲川河口周辺に大きな群落があった。また、湖西部でも比較的大きな群落が広範囲にみられた。湖北部では比較的少なかった。湖東部は現存量は多いが、不連続に分布していた。

イバラモ：湖東部から湖南部東岸にかけて比較的多く不連続に分布していた。また、湖西部では基点番号29(志賀町)から30(高島町)にかけて少量分布していた。湖北部では確認できなかった。

コウガイモ：湖南部東岸に多く特に基点番号15(草津市)、18(大津市)に多かった。湖東部では基点番号52(長浜市)および53(近江町)に特に多かった。沖島南部にも少量ながら分布していた。

ネジレモ：湖南部に多く、特に基点番号14(草津市)に大きな群落があった。湖西部および湖北部では北小松より北に、広く比較的多く分布していた。湖東部では沖島南岸に比較的多く分布していた。

クロモ：ほぼ全湖的に多く分布していたが、湖南部東岸や湖東部に多く、特に基点番号52(長浜市)に大群落を形成していた。湖北部では少なかった。

コカナダモ：ほぼ全湖的に多く分布していたが、湖東部から湖南部東岸で比較的少なかった。ただし、びわ町沿岸や沖島南部では大きな群落を形成していた。基点番号48(高月町)、51(長浜市)、13(守山市)、23(大津市)、31(高島町)、38(マキノ町)では大きな群落を形成していた。



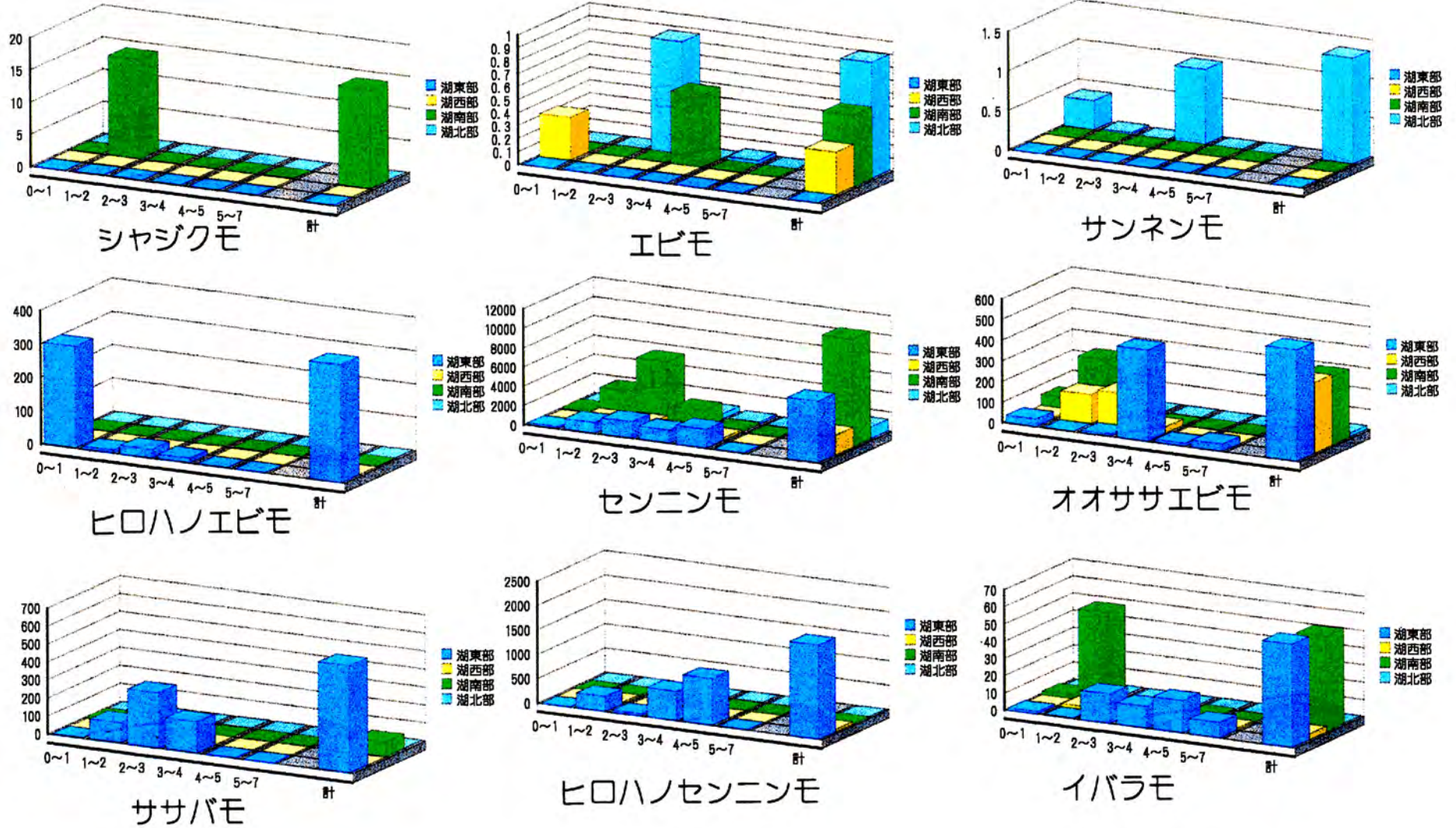
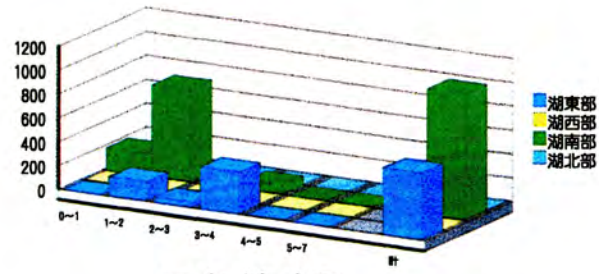
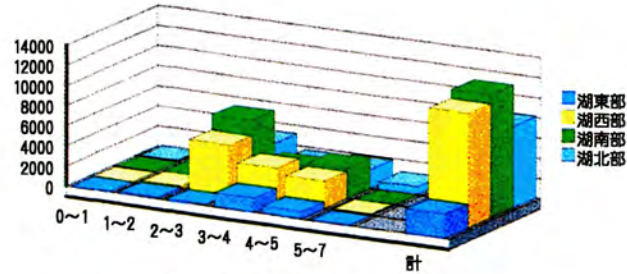


図6-1 各種地区・深度別現存量(t).

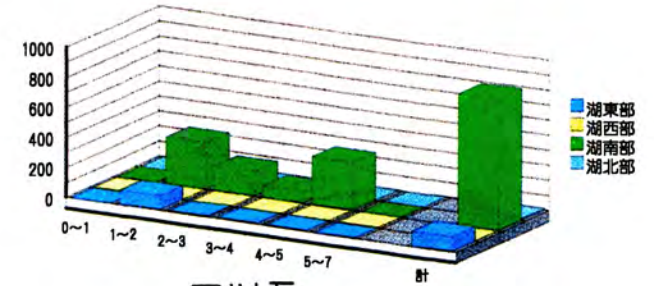




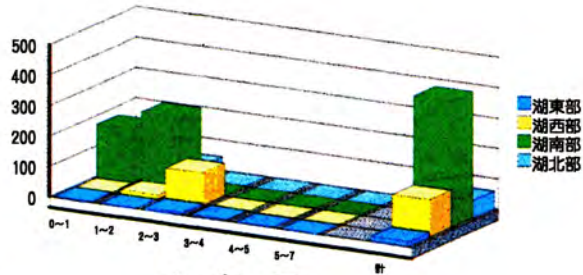
コウガイモ



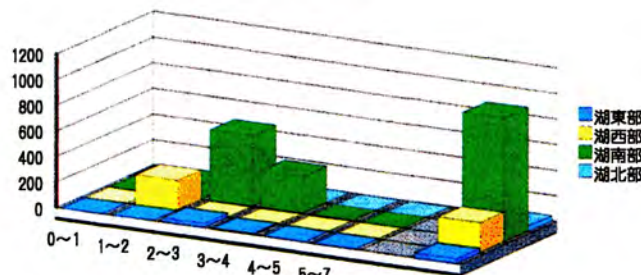
コカナダモ



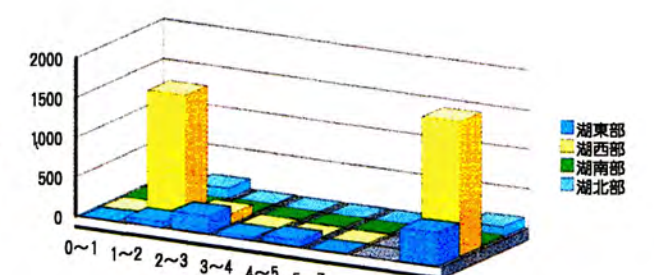
マツモ



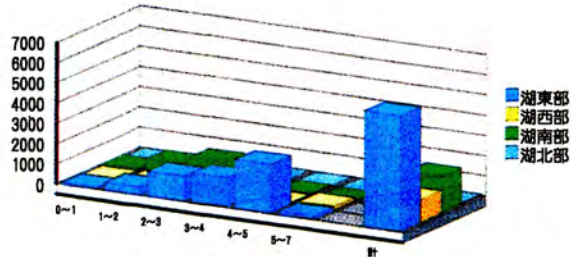
ネジレモ



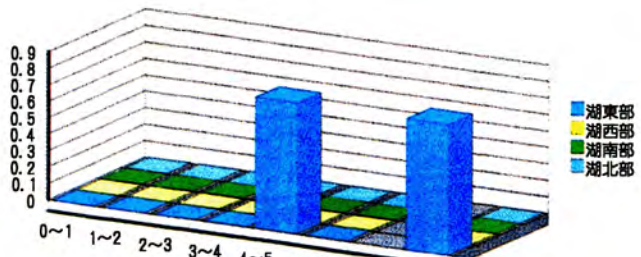
オオカナダモ



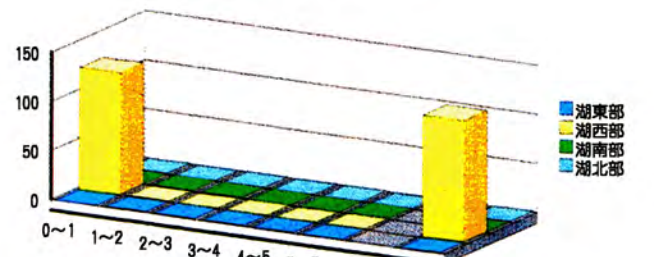
ホザキノフサモ



クロモ



ハゴロモモ



ヒシ

図6-2 各種地区・深度別現存量(t).

オオカナダモ：特に湖南部に多く分布しており、基点番号14、17(草津市)で特に多かった。湖西部では基点番号35(新旭町)で多かった。

ハゴロモモ：基点番号8(近江八幡市)で少量採集したのみであった。

マツモ：分布の中心は湖南部でほぼ全域に分布していたが、特に東岸に多くみられた。湖西部および湖東部でも南部に偏っていた。湖北部では基点番号38(マキノ町)で少量採集されたのみであった。

ホザキノフサモ：ほぼ全湖的に分布していたが、特に湖西部に広く分布していた。

ヒシ：基点番号35(新旭町)で多く採集された。

#### (6) 前回(1969年)の調査との比較

1969年の調査で採集された12種のうち、今回も採集された9種について現存量を比較した(図7)。これによるとコカナダモが2/3にまで減少し、ネジレモも大幅に減少していた。また、センニンモが大幅に増加し、クロモがやや増加した。その他は増減がほとんどなかった。

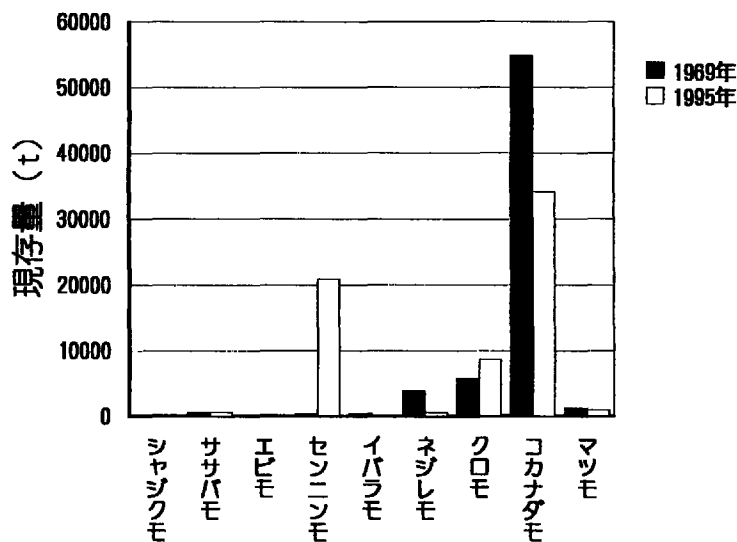


図7 現存量の比較.

表1 水草類の植被面積及び植被面積率

項目	地域	深度(m)						
		0~1	1~2	2~3	3~4	4~5	5~7	計
全面積 (×1000m <sup>2</sup> )	湖東部	2,110.0	5,467.0	4,189.0	6,079.0	7,415.0	12,940.0	38,200.7
	湖西部	680.0	2,444.0	2,306.0	1,250.0	1,092.0	2,116.0	9,886.2
	湖南部	739.0	3,843.0	6,344.0	12,388.0	13,162.0	1,004.0	37,480.2
	湖北部	571.0	1,167.0	1,207.0	867.0	1,175.0	3,041.0	8,028.5
	計	4,100.0	12,921.0	14,046.0	20,584.0	22,844.0	19,101.0	93,595.6
植被面積 (×1000m <sup>2</sup> )	湖東部	366.5	2,334.7	2,463.6	3,317.9	3,252.6	521.6	12,257.0
	湖西部	134.6	1,388.4	1,944.4	1,056.3	771.2	299.7	5,594.5
	湖南部	447.1	2,664.1	3,911.2	1,336.2	1,090.0	24.4	9,473.0
	湖北部	51.8	437.1	1,072.8	731.5	641.4	328.3	3,262.9
	計	1,000.0	6,824.3	9,391.9	6,441.9	5,755.2	1,174.1	30,587.4
植被面積率(%)	湖東部	17.4	42.7	58.8	54.6	43.9	4.0	32.1
	湖西部	19.8	56.8	84.3	84.5	70.6	14.2	56.6
	湖南部	60.5	69.3	61.7	10.8	8.3	2.4	25.3
	湖北部	9.1	37.5	88.9	84.4	54.6	10.8	40.6
	計	24.4	52.8	66.9	31.3	25.2	6.1	32.7

注 植被面積率=植被面積÷全面積×100

表2 深度別現存量

項目	深度(m)							
	0~1	1~2	2~3	3~4	4~5	5~7	計	
湿潤重量	平均現存量(g/m <sup>2</sup> )	419.0	893.4	2,043.0	823.4	655.4	70.1	—
	全現存量(kg)	1,717,789.5	11,544,064.3	28,697,047.6	16,949,283.4	14,971,867.1	1,339,786.1	75,219,838.1
乾燥重量	平均現存量(g/m <sup>2</sup> )	36.6	71.9	171.6	72.9	51.3	4.0	—
	全現存量(kg)	150,065.8	928,910.1	2,409,887.4	1,499,771.5	1,171,366.9	77,095.3	6,237,096.9



表3 深度別、底質別水草密度(g/m<sup>2</sup>)

深度	底質	種名	シャジクモ	ヒロハノエビモ	ササバモ	エビモ	センニンモ	ヒロハノセンニンモ	サンナンモ	オオササエビモ	イバワモ	コウガイモ	ネジレモ	クロモ	コカナダモ	オオカナダモ	ハクロモモ	マツモ	ホザキノフサモ	不明	ヒシ	平均	
1	R		0.00	0.00	0.00	0.00	78.11	0.13	0.00	0.00	1.30	108.57	0.00	39.36	80.48	9.25	0.00	0.00	0.00	0.00	0.00	16.69	
	RS		0.00	0.00	0.00	0.00	5.72	0.41	1.03	0.00	0.00	0.00	38.13	19.13	25.37	0.00	0.00	0.00	0.00	0.00	0.00	4.73	
	G		-	-	-	-	-	-	-	-	-	-	-	-	-	-	-	-	-	-	-	-	
	GM		-	-	-	-	-	-	-	-	-	-	-	-	-	-	-	-	-	-	-	-	
	GS		0.00	0.00	0.40	0.24	83.16	0.00	0.00	43.03	0.80	0.00	128.67	30.95	13.98	0.00	0.00	0.18	0.00	0.14	0.00	15.87	
	S		0.00	226.88	8.69	0.00	212.28	0.00	0.00	34.15	0.00	52.45	2.59	90.40	8.69	0.00	0.00	1.69	0.00	0.00	0.00	0.00	33.57
	SM		0.00	0.00	16.10	0.00	91.99	0.00	0.00	0.00	17.37	461.89	44.67	53.85	0.52	0.00	0.00	2.12	0.00	0.00	0.00	0.00	36.24
	M		0.00	0.00	0.00	0.00	0.00	0.00	0.00	0.00	0.00	0.00	0.00	0.00	0.11	4.98	0.00	0.00	0.00	0.00	583.82	29.94	
	平均		0.00	74.65	3.35	0.08	113.64	0.06	0.09	25.56	0.87	48.26	48.06	49.77	23.76	1.88	0.00	0.66	0.00	0.05	30.26	22.05	
2	R		0.00	0.00	0.00	0.00	646.01	5.32	0.04	1.14	0.00	0.00	0.00	121.90	584.69	39.55	0.00	187.26	0.84	0.00	0.00	83.51	
	RS		0.00	0.00	0.00	0.00	55.62	0.00	0.00	57.94	0.00	0.00	162.26	1.06	0.12	0.00	0.00	0.00	0.00	0.00	0.00	14.58	
	G		-	-	-	-	-	-	-	-	-	-	-	-	-	-	-	-	-	-	-	-	
	GM		0.00	0.00	0.00	0.00	1244.40	0.00	0.00	0.00	0.00	0.00	0.00	0.00	0.00	0.00	0.00	0.00	0.00	0.00	0.00	65.49	
	GS		0.00	0.00	0.00	0.00	372.18	13.69	0.00	48.44	19.76	0.00	87.01	35.88	62.50	0.00	0.00	42.17	0.48	0.04	0.00	35.90	
	S		0.00	0.00	23.01	0.00	295.61	50.19	0.00	44.57	0.00	31.05	1.85	81.83	53.07	0.00	0.00	15.13	279.43	0.71	0.00	0.00	46.12
	SM		10.35	5.60	5.85	0.00	718.60	0.00	0.00	0.00	0.29	499.91	1.01	300.47	153.53	66.60	0.00	60.20	1.41	0.00	0.00	0.00	95.99
	M		0.00	0.00	20.75	0.00	85.91	0.00	0.00	0.00	0.00	0.00	0.00	0.00	0.53	152.18	0.00	0.00	6.36	0.00	0.00	13.99	
	平均		1.19	0.65	14.17	0.00	350.79	27.30	0.00	33.12	4.28	72.61	23.11	87.37	83.83	27.42	0.00	31.96	135.29	0.35	0.00	0.00	47.02
3	R		0.00	0.00	0.00	0.00	401.57	46.80	0.00	6.83	0.00	0.00	0.00	9.12	1033.61	14.46	0.00	0.00	11.21	0.00	0.00	80.18	
	RS		-	-	-	-	-	-	-	-	-	-	-	-	-	-	-	-	-	-	-	-	
	G		-	-	-	-	-	-	-	-	-	-	-	-	-	-	-	-	-	-	-	-	
	GM		-	-	-	-	-	-	-	-	-	-	-	-	-	-	-	-	-	-	-	-	
	GS		0.00	0.00	0.00	0.21	1261.40	2.26	0.00	40.08	4.15	0.00	26.37	69.38	211.54	136.41	0.00	17.32	20.74	5.72	0.00	0.00	94.50
	S		0.00	6.02	72.45	0.00	493.73	9.20	0.00	1.91	0.00	13.47	1.84	386.80	1121.07	7.15	0.00	6.08	65.18	0.00	0.00	0.00	114.99
	SM		0.00	0.00	0.00	0.00	1181.39	0.00	0.00	0.00	0.00	0.00	0.00	215.62	5819.58	0.00	0.00	0.00	0.83	0.00	0.00	0.00	378.81
	M		0.00	0.00	0.00	0.00	232.75	0.01	0.00	0.61	0.05	2.42	0.00	167.64	1113.58	6.09	0.00	14.92	3.94	0.00	0.00	0.00	81.17
	平均		0.00	1.82	21.89	0.05	650.93	4.19	0.00	12.52	1.22	4.92	8.20	204.88	1047.32	44.08	0.00	12.09	27.30	1.66	0.00	0.00	107.53
4	R		0.00	0.00	0.00	0.00	324.60	0.04	3.22	0.00	0.00	0.00	0.00	27.02	1252.66	4.67	0.00	0.00	0.35	0.00	0.00	84.87	
	RS		-	-	-	-	-	-	-	-	-	-	-	-	-	-	-	-	-	-	-	-	
	G		-	-	-	-	-	-	-	-	-	-	-	-	-	-	-	-	-	-	-	-	
	GM		0.00	0.00	0.00	0.00	148.83	99.46	0.00	2.46	0.00	0.00	5.40	16.44	114.20	0.00	0.00	0.00	0.82	0.00	0.00	20.40	
	GS		0.00	0.00	0.00	0.00	346.49	4.45	0.00	235.25	5.96	96.54	0.00	72.87	690.80	0.11	0.00	0.00	10.01	0.51	0.00	77.00	
	S		0.00	4.19	49.41	0.00	334.09	147.70	0.00	8.70	0.00	51.49	0.00	220.97	740.52	1.70	0.00	0.52	10.66	0.00	0.00	0.00	82.63
	SM		0.00	0.00	0.00	0.28	612.21	0.30	0.00	12.41	0.98	3.13	0.00	332.17	2174.49	0.12	0.00	19.78	7.24	0.00	0.00	166.48	
	M		0.00	0.00	0.00	0.00	64.08	0.00	0.00	0.03	0.03	6.03	0.00	3.10	6.13	24.28	0.00	3.03	0.00	0.00	0.00	5.62	
	平均		0.00	0.71	8.44	0.03	196.62	29.95	0.05	23.05	0.63	20.90	0.23	81.32	437.58	14.51	0.00	3.90	3.47	0.04	0.00	0.00	43.34
5	R		0.00	0.00	0.00	0.29	357.87	0.00	0.00	0.00	0.00	0.00	0.00	10.69	4926.86	1.74	0.00	0.00	0.38	0.00	0.00	278.83	
	RS		0.00	0.00	0.00	0.00	0.00	0.00	0.00	0.00	0.00	0.00	0.00	0.00	112.00	0.00	0.00	0.00	0.00	0.00	0.00	5.89	
	G		-	-	-	-	-	-	-	-	-	-	-	-	-	-	-	-	-	-	-	-	
	GM		-	-	-	-	-	-	-	-	-	-	-	-	-	-	-	-	-	-	-	-	
	GS		0.00	0.00	0.00	0.00	198.06	0.00	0.00	0.00	7.84	0.00	0.00	35.87	1014.79	0.57	0.00	0.00	1.28	0.00	0.00	0.00	66.22
	S		0.00	0.00	0.00	0.00	570.55	326.34	0.00	0.00	1.28	0.00	0.00	782.48	52.02	0.00	0.00	0.00	28.86	0.00	0.00	0.00	92.71
	SM		0.00	0.00	0.00	0.00	158.57	6.47	0.00	5.61	1.00	0.00	0.00	41.65	662.51	0.00	0.00	0.00	1.23	0.00	0.00	0.00	46.16
	M		0.00	0.00	0.00	0.00	17.61	0.01	0.00	0.03	0.06	0.00	0.00	5.48	281.61	0.03	0.05	20.47	0.09	0.00	0.00	17.13	
	平均		0.00	0.00	0.00	0.00	116.90	41.75	0.00	0.62	0.66	0.00	0.00	109.33	387.81	0.07	0.03	14.10	3.92	0.00	0.00	0.00	34.49
7	R		0.00	0.00	0.00	0.00	25.99	0.00	0.01	0.11	0.00	0.00	0.00	0.00	85.57	0.70	0.00	0.00	0.00	0.00	0.00	5.91	
	RS		0.00	0.00	0.00	0.00	1.75	0.00	0.00	0.00	0.00	0.00	0.00	0.00	6.97	0.00	0.00	0.00	0.00	0.00	0.00	0.46	
	G		0.00	0.00	0.00	0.00	1.75	0.00	0.00	0.00	0.00	0.00	0.00	0.00	6.71	0.00	0.00	0.00	0.00	0.00	0.00	0.45	
	GM		-	-	-	-	-	-	-	-	-	-	-	-	-	-	-	-	-	-	-	-	
	GS		0.00	0.00	0.00	0.00	2.72	0.00	0.00	0.00	1.08	0.00	0.00	3.15	8.53	0.00	0.00	0.00	0.07	0.00	0.00	0.82	
	S		0.00	0.00	0.00	0.00	0.00	0.00	0.00	0.00	2.46	0.00	0.00	13.10	0.00	0.00	0.00	0.00	0.00	0.00	0.00	0.00	0.82
	SM		0.00	0.00	0.00	0.00	2.27	0.00	0.00	0.00	0.00	0.00	0.00	0.36	30.90	0.00	0.00	0.00	0.00	0.00	0.00	1.76	
	M		0.00	0.00	0.00	0.00	4.04	0.86	0.00	4.24	0.27	0.00	0.00	35.38	85.16	0.15	0.00	0.00	0.29	0.00	0.00	6.86	
	平均		0.00	0.00	0.00	0.00	3.00	0.38	0.00	1.89	0.53	0.00	0.00	17.66	46.47	0.07	0.00	0.00	0.14	0.00	0.00	0.00	3.69

表4 水生植物種類別現存量(湿重量 Kg)

種名	地区	深度(m)						計
		0~1	1~2	2~3	3~4	4~5	5~7	
シヤクモ	湖東部	0	0	0	0	0	0	0
	湖西部	0	0	0	0	0	0	0
	湖南部	0	15,427	0	0	0	0	15,427
	湖北部	0	0	0	0	0	0	0
	計	0	15,427	0	0	0	0	15,427
ヒロハノエビモ	湖東部	305,312	8,346	25,531	14,709	0	0	353,898
	湖西部	0	0	0	0	0	0	0
	湖南部	745	0	0	0	0	0	745
	湖北部	0	0	0	0	0	0	0
	計	306,057	8,346	25,531	14,709	0	0	354,644
ササバモ	湖東部	1,449	113,770	307,444	173,643	0	0	596,305
	湖西部	0	0	0	0	0	0	0
	湖南部	12,274	68,201	0	0	0	0	80,475
	湖北部	0	1,137	0	0	0	0	1,137
	計	13,723	183,108	307,444	173,643	0	0	677,917
エビモ	湖東部	0	0	0	0	0	0	0
	湖西部	329	0	0	0	0	0	329
	湖南部	0	0	0	554	0	0	554
	湖北部	0	0	887	0	30	0	897
	計	329	0	887	554	30	0	1,780
センニンモ	湖東部	195,891	1,160,088	1,742,810	1,355,483	1,977,502	2,857	6,434,610
	湖西部	18,136	658,172	733,283	398,811	277,899	12,806	2,099,107
	湖南部	230,097	2,875,429	6,308,307	1,765,787	203,074	180	11,182,875
	湖北部	21,773	38,758	358,651	568,274	211,927	41,370	1,240,750
	計	465,895	4,532,445	9,143,051	4,088,336	2,670,403	57,213	20,957,343
ヒロハノセンニンモ	湖東部	3	314,441	49,339	607,887	953,890	7,297	1,932,618
	湖西部	0	38,005	9,200	8,487	86	0	55,788
	湖南部	0	0	0	0	0	0	0
	湖北部	240	340	281	13	0	0	874
	計	244	352,746	58,820	616,398	953,776	7,297	1,989,278
サンネンモ	湖東部	0	0	0	0	0	0	0
	湖西部	0	0	0	0	0	0	0
	湖南部	0	0	0	0	0	0	0
	湖北部	373	24	0	952	0	2	1,352
	計	373	24	0	952	0	2	1,352
オオササエビモ	湖東部	37,235	0	9,817	443,384	13,976	36,018	540,429
	湖西部	8,523	141,088	164,523	30,688	0	0	344,810
	湖南部	59,048	269,985	0	380	251	0	329,642
	湖北部	0	16,904	1,545	0	0	18	18,467
	計	104,804	427,987	175,885	474,431	14,227	36,034	1,233,349
イハラモ	湖東部	1,564	436	17,152	12,894	18,945	8,975	59,965
	湖西部	3	2,311	0	0	0	1,112	3,426
	湖南部	2,012	52,524	0	0	807	14	55,357
	湖北部	0	0	0	0	0	0	0
	計	3,578	55,270	17,152	12,894	19,753	10,101	118,749
コウガイモ	湖東部	0	162,742	48,920	351,190	0	0	560,852
	湖西部	0	2,179	0	0	0	0	2,179
	湖南部	189,868	773,288	19,038	78,982	0	0	1,080,970
	湖北部	0	0	3,128	0	0	0	3,128
	計	189,868	938,208	69,084	430,172	0	0	1,627,129
ネジレモ	湖東部	4,021	727	7,788	4,826	0	0	17,373
	湖西部	1,613	14,452	107,418	0	0	0	123,481
	湖南部	177,544	238,040	0	0	0	0	415,584
	湖北部	13,848	45,433	0	0	0	0	59,281
	計	197,026	298,653	115,214	4,826	0	0	615,719
クロモ	湖東部	86,884	395,669	1,252,148	1,439,734	2,399,115	150,110	5,723,680
	湖西部	15,862	99,396	595,570	206,258	39,666	185,948	1,142,697
	湖南部	100,725	632,636	1,012,606	19,918	53,644	177	1,819,703
	湖北部	564	1,213	17,120	8,003	5,039	1,188	33,108
	計	204,035	1,128,914	2,877,443	1,673,908	2,497,465	337,402	8,719,187
コカナタモ	湖東部	10,539	189,043	128,261	1,407,493	706,415	4,971	2,446,721
	湖西部	6,578	243,209	4,951,885	3,378,592	2,729,237	76,842	11,384,123
	湖南部	15,739	214,509	6,447,543	2,511,324	3,054,155	0	12,243,271
	湖北部	84,564	436,331	3,183,208	1,711,702	1,912,422	806,110	6,114,336
	計	97,420	1,063,092	14,710,876	9,007,111	8,402,229	887,723	34,188,451
オオカナタモ	湖東部	12	0	30,330	7,195	522	1,245	39,305
	湖西部	1,096	231,317	0	192	939	0	233,544
	湖南部	736	123,013	553,501	288,971	0	0	987,221
	湖北部	5,843	0	35,287	1,381	182	117	42,810
	計	7,688	354,330	619,118	298,739	1,643	1,362	1,282,880
ハジロモモ	湖東部	0	0	0	0	794	0	794
	湖西部	0	0	0	0	0	0	0
	湖南部	0	0	0	0	0	0	0
	湖北部	0	0	0	0	0	0	0
	計	0	0	0	0	794	0	794
マツモ	湖東部	0	93,931	4,197	1,816	590	0	100,535
	湖西部	0	0	0	0	910	0	910
	湖南部	2,718	309,776	165,592	78,495	320,578	0	877,158
	湖北部	0	9,283	0	0	0	0	9,283
	計	2,718	412,970	169,790	80,311	322,078	0	987,665
ホザキノフサモ	湖東部	2	69,677	230,300	37,961	83,460	2,491	423,891
	湖西部	3	1,548,778	128,797	26,931	5,821	161	1,710,491
	湖南部	0	4,681	19,853	6,410	0	0	30,944
	湖北部	0	124,898	4,530	105	191	0	129,723
	計	5	1,748,033	383,481	71,406	89,472	2,652	2,295,049
不明	湖東部	0	0	0	895	0	0	895
	湖西部	187	4,534	23,291	0	0	0	28,011
	湖南部	0	0	0	0	0	0	0
	湖北部	0	0	0	0	0	0	0
	計	187	4,534	23,291	895	0	0	28,908
ヒシ	湖東部	0	0	0	0	0	0	0
	湖西部	124,040	0	0	0	0	0	124,040
	湖南部	0	0	0	0	0	0	0
	湖北部	0	0	0	0	0	0	0
	計	124,040	0	0	0	0	0	124,040
計	湖東部	642,912	2,508,831	3,852,047	5,859,090	6,195,009	213,961	19,231,849
	湖西部	176,369	2,983,450	6,713,945	4,047,945	3,054,558	276,669	17,252,936
	湖南部	791,303	5,377,488	14,526,438	4,751,820	3,832,508	371	29,079,927
	湖北部	107,206	674,288	3,604,617	2,280,429	2,128,793	848,785	9,655,126
	計(湖部)	1,717,790	11,544,064	28,697,048	16,949,283	14,971,867	1,339,786	75,219,838
	不明	0	0	0	0	0	0	0