

(10) 県立野洲養護学校

所在地	本校 〒520-2301 滋賀県野洲市小南588番地 北桜校舎 〒520-2321 滋賀県野洲市北桜978-2 (びわこ学園医療福祉センター野洲内)
連絡先等	電話：077-586-6850 (代表) 586-6857 (教頭席) 586-6851 (小学部) 586-6852 (中学部) 586-6853 (高等部) 586-6854 (寄宿舎) 586-6956 (保健室) 588-2523 (北桜校舎) FAX：586-6870 588-3953 (北桜校舎) ホームページ：http://www.yasu-sh.shiga-ec.ed.jp/ E-mail：yasu-sh@shiga-ec.ed.jp
障害種別	知的障害および肢体不自由
設置部	小学部 中学部 高等部
児童生徒数 (H28.5.1)	小学部 162名 (内訳：北桜校舎1名) 中学部 86名 (内訳：北桜校舎1名) 高等部 122名 計 370名
校区	近江八幡市(旧安土町を除く) 守山市 野洲市 栗東市 蒲生郡竜王町 全県(通学困難寄宿舎対象児童生徒)

1 本校のあらまし

本校は、昭和44年(1969年)4月に滋賀県立養護学校という名称の本県最初の養護学校として設置されました。昭和50年には、滋賀県立八幡養護学校と校名を変更し、肢体不自由児を対象とする養護学校でした。平成20年4月に校地を野洲市小南に移転し、知肢併置の養護学校として再スタート。現在は上記の地域が校区となっています。本校には小学部・中学部・高等部が設置されています。また、通学が困難な児童生徒のために寄宿舎が設置されています。そして、野洲市北桜にある「びわこ学園医療福祉センター野洲」に在園する学齢児のうち、障害が重く本校に通うことのできない児童生徒のために学園の敷地内に北桜校舎が設置されています。



小学部「せいかつ」の様子

スクールバスは、現在10台配備されています。この他に、自主通学や保護者の送迎により通学している児童生徒もいます。

学校給食は、児童生徒の実態に応じてきざみ食やペースト食など調理方法に工夫を加えています。

寄宿舎では、通学困難を理由とする中学部・高等部の生徒9名が入舎しています。

2 教育の方針および特色

小学部から高等部までの児童生徒一人ひとりの障害と発達に応じて、関係機関とも連携しながら個別の教育支援計画、個別の指導計画を作成し、日々きめ細やかな実践に取り組んでいます。

集団や日課についても個々の発達段階や障害に配慮しながら編成しています。
 また、「自立活動」の時間を設定し、継続的に取り組んでいます。
 児童生徒はそれぞれの課題に応じた教育課程により、学習に励んでいます。
 交流教育については、地域の小学校・中学校との交流教育をすすめています。
 また、特別支援教育のセンター的機能を発揮する学校として教育相談活動を行っています。
 そして、進路指導や生活指導ともかかわって地域の学校や専門機関との連携や支援も大切に
 しています。

教育目標は、以下のとおりです。

「いきいき、ひろく、豊かに、拓く 野洲養護」

☆いきいき元気な子

- ・いのちと健康を大切にし、心身ともにたくましい子。

☆心豊かにひろく考える子

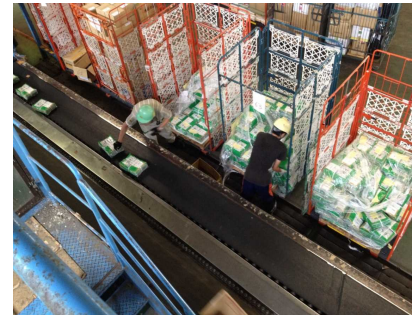
- ・いろいろな経験をし、興味・関心をひろげ、学び、考え、心豊かに感じる子。

☆豊かに伝えあう子

- ・いろいろな人との関わりをひろげ、楽しむ子。
- ・思いや願いを伝えあい、コミュニケーションを豊かにする子。

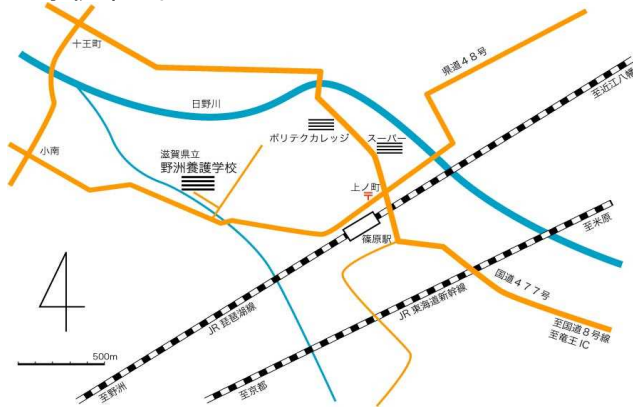
☆未来を拓く子

- ・自分らしく意欲的に取り組み、自分の思いや願いを実現する子。
- ・生活を豊かにひろげ、仲間と力を合わせて社会参加する子。



高等部 就業体験実習の様子

3 学校案内図



本校：JR 篠原駅から 1.1km



北桜校舎：JR 野洲駅から 6.5km

4 教育相談

学校名	相談日	申込方法	相談内容
野洲養護学校	小学部、中学部は毎週火・木曜日：9:30～12:00 高等部は毎週火・木曜日：9:40～15:00 (ただし、長期休業中は除く。) 上記を原則として調整します。	所属の校園を通じて、申し込んでください。 TEL 077-586-6850	本校では、知的障害もしくは肢体不自由あるいはそれらを併せた障害のある幼児及び児童・生徒その保護者、担当者等の関係者に対して就学(進学)、生活、学習等に関する相談を受け付けています。