

けんせいひゃくしゅうねんじぎょう 県政百周年事業ってなに？

みなさんは滋賀県がいつ誕生したか知っていますか？

記録によると明治4年（1871年）に現在の「滋賀県」が誕生しました。

滋賀県の誕生から百年を記念して昭和47年（1972年）

に県政百年記念事業が実施されました。昭和46年（1971年）から県庁内で記念事業の検討が開始されました。その際、

ほかの道府県の事業について照会し、青森県など7県から回答を

得ました。県庁は記念式典の開催日を9月29日とし、県庁の

各部署に対して、記念事業案の提出を求めました。他県の事業

を参考にして、県は記念事業の内容を決定しました。

昭和47年に入ると、記念式典と準備とともに、記念論文・

作文の募集が行われました。論文の応募資格は県に住んでい

る大人で、論文のテーマは「県政百年にあたり、明日の郷土

を考える」というものでした。作文は県内の小・中・高校

の児童・生徒が応募でき、作文のテーマは「これからの郷土」、「わたしたちのびわこ」でした。

入選各1点、佳作各2点とされ、応募総数は論文が41点、作文が176点でした。入賞者

は記念式典で表彰されました。

郷土100人の先覚者顕彰も実施されました。明治から昭和にかけて政治、経済、教育、

文化といった幅広い分野で活躍した滋賀県出身の人物を郷土の先覚者に選びました。そして、

本人・遺族に記念品を贈呈のうえ、記念パンフレットに先覚者の一覧を掲載しました。

県が記念式典で配布したパンフレットには、当時のアメリカ合衆国ミシガン州のウィリアム・

ム・ミリケン知事から届いた祝辞が掲載

されました。滋賀県とミシガン州が

姉妹県州となったのは昭和43年から

であり、当時はまだ4年しか経過して

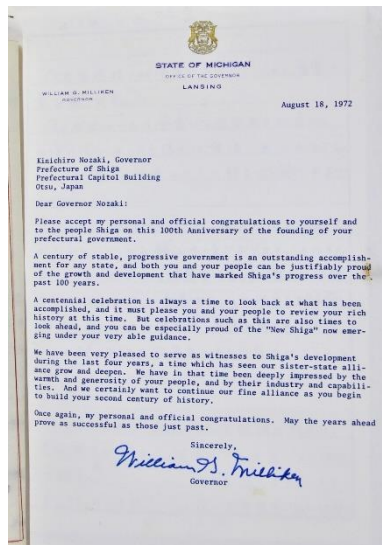
いませんでした。そのためミリケン知事は

祝辞において、滋賀県が県政100

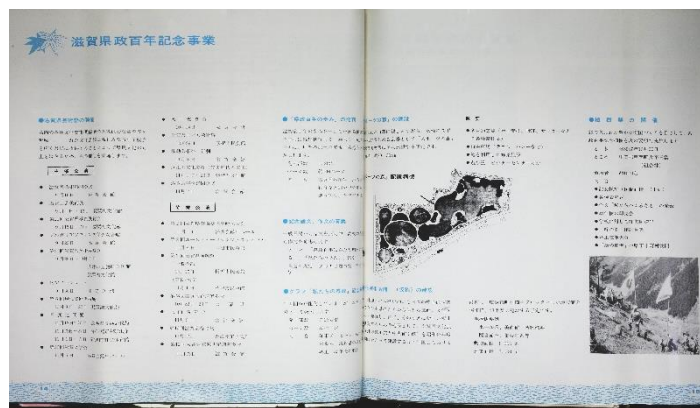
周年を迎え、次の100年の歩みのな

かで姉妹県州としての関係が発展して

いくことを期待しました。



ミシガン州知事から滋賀県知事への書簡
(滋賀県特定歴史公文書等【昭05-25(1)】)



けんせいひゃくしゅうねんきねん
県政百年記念パンフレット

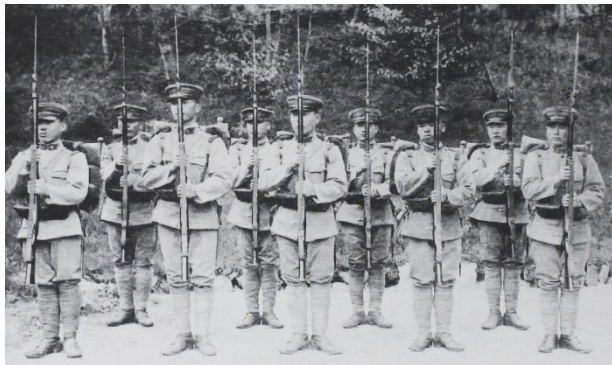
(滋賀県特定歴史公文書等【昭05-25(1)】)

【参考文献】

- ・滋賀県立公文書館編『歴史公文書が語る湖国』（サンライズ出版、2021年）

三井寺の歴史—明治時代—

みなさんは三井寺（園城寺）に参拝したことがありますか。三井寺は、大津市長等山中腹に位置する天台宗の寺院です。三井寺の歴史については、令和5年（2023年）に「智証大師円珍関係文書典籍」がユネスコ「世界の記憶」に登録され、注目を集めています。ただ、三井寺が明治時代に入ってから、どのように変わっていったのかについては、あまり知られていません。歴史をひもとくと、いまの三井寺とはまったく異なる風景が広がっていたことがわかります。



第九連隊の兵士（大津市御陵町・大正12年）
（『目で見える大津の100年』より）

は土地とともに植わっていた木々も陸軍に渡しています。いまの大津商業高校の位置に兵舎が、皇子山総合運動公園の位置に練兵場がありました。第九連隊が京都の深草へ移動するまで、半世紀の間は三井寺の近くを通ると訓練の音や声が響きわたっていたことでしょう。

第九連隊の駐屯から10年ほど過ぎると、明治18年に琵琶湖疏水工事が始まり、三井寺の周りの光景はさらに変わっていきます。第一トンネルは、三保ヶ崎を取水口として三井寺観音堂の麓を通り京都方面へ向かいます。完成した疏水からは、観音堂のあたりを一望できます。

明治37・8年の日露戦争では第九連隊も出征し、多くの犠牲者を出しています。それだけではなく、三井寺にはロシア兵捕りよ収容所が置かれ、11の院・堂が使用され、計646人の捕りよが収容されています。いっぽう、寺の大きさに合わない人数の捕りよを収容したことによる建物の傷みは大変なものだったようです。補償を求め三井寺の訴えを県知事や大津市長も後援しましたが、けっきょく、修理に足りる費用を陸軍から得ることはできませんでした。

明治元年（1868年）4月に大津県が発足したのち、明治2年正月には県庁舎が三井寺境内の円満院に置かれました。新庁舎がいまと同じ場所にできる明治21年までは、円満院が県の政治の中心舞台となっていました。では、円満院の役割はどこに移ったのでしょうか。県は円満院の要望に応じ、現在も境内にある勸学院を代用地とすることに決めました。

明治6年に徴兵令が施行されると、陸軍歩兵第九連隊が大津に置かれました。三井寺側



琵琶湖疏水から三井寺を望む（大津市・明治末期）（『目で見える大津の100年』より）