

## モニタリング調査結果について

### 1 第5次モニタリング調査の結果

#### 1. 目的

滋賀県ニホンザル特定鳥獣保護管理計画（第5次）を策定する際に、群れの分布、群れ数、加害レベルや個体数等の群れ特性の変化について把握するため、サル生息状況調査（以下「第5次モニタリング調査」という。）を実施した。

#### 2. 調査方法

第3次、第4次モニタリング調査と同様、群れの出没する全集落を対象にサル出没カレンダー調査を実施（図1）。※補足調査としてルートセンサス及び既存資料調査を実施。

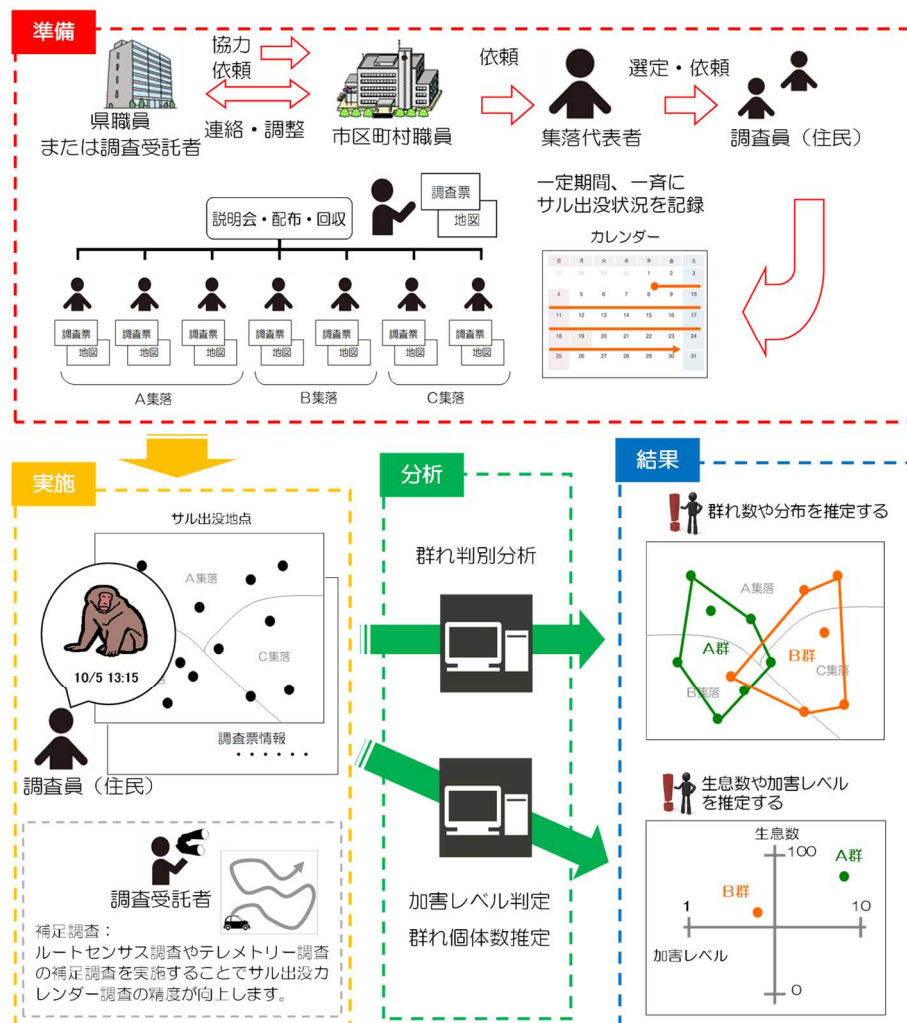


図1 サル出没カレンダー調査の概要（環境省, 2017）

### 3. 調査期間

第5次モニタリング調査の調査期間は以下のとおりである。

- ・令和元年度（2019年度） 令和元年（2019年）10月～11月
- ・令和2年度（2020年度） 令和2年（2020年）11月～12月
- ・令和3年度（2021年度） 令和3年（2021年）10月～12月
- ・令和4年度（2022年度） 令和4年（2022年）9月～10月

### 4. 加害レベルの判定

加害レベルは、平成27年度（2015年度）に環境省が改訂した「特定鳥獣保護・管理計画作成のためのガイドライン（ニホンザル編）」を参考に、「出没頻度」、「平均的な出没規模」、「人への反応」、「集落への加害状況」、「生活環境」の各指標により算定したポイントを合計して判定する（表1。以下「環境省基準」という。）。

表1 加害レベル判定表（環境省基準）

| ポイント | 出没頻度                    | 平均的な出没規模          | 人への反応                         | 集落への加害状況              | 生活被害        |
|------|-------------------------|-------------------|-------------------------------|-----------------------|-------------|
| 0    | 山奥にいるためみかけない            | 群れは山から出てこない       | 遠くにおいても、人の姿を見るだけで逃げる          | 被害集落はない               | 被害なし        |
| 1    | 季節的にみかける時がある            | 2、3頭程度 of 出没が多い   | 遠くにおいても、人が近づくと逃げる             | 軽微な被害を受けている集落がある      | 宅地周辺のみみかける  |
| 2    | 通年、週に1回程度どこかの集落のみみかける   | 10頭未満の出没が多い       | 遠くにいる場合逃げないが、20m以内までは近づけない    | 大きな被害を受けている集落がある      | 庭先に来る、屋根に登る |
| 3    | 通年、週に2、3回近くどこかの集落のみみかける | 10～20頭程度 of 出没が多い | 群れの中に、20mまで近づいても逃げないサルがいる     | 甚大な被害を受けている集落がある      | 器物を損壊する     |
| 4    | 通年、ほぼ毎日どこかの集落のみみかける     | 20頭以上の出没が多い       | 追い払っても逃げない、または人に近づいて威嚇するサルがいる | 甚大な被害を受けている集落が3集落以上ある | 住居侵入が常態化    |



各指標のポイントを合計し、加害レベルを判定する

| 加害レベル | 合計ポイント | 加害レベルごとの群れ特性                                  |
|-------|--------|---|
| 0     | 0      | サルの群れは山奥に生息しており、集落に出没することがないので被害はない。          |
| 1     | 1-2    | サルの群れは集落にたまに出没するが、ほとんど被害はない。                  |
| 2     | 3-7    | サルの群れの出没は季節的で農作物の被害はあるが、耕作地に群れ全体が出てくることはない。   |
| 3     | 8-12   | サルの群れは、季節的に群れの大半の個体が耕作地に出てきて、農作物に被害を出している。    |
| 4     | 13-17  | サルの群れ全体が、通年耕作地の近くに出没し、常時被害がある。まれに生活環境被害が発生する。 |
| 5     | 18-20  | サルの群れ全体が、通年・頻繁に出没している。生活環境被害が大きく、人身被害の恐れがある。  |

また、第4次特定計画までは滋賀県基準により加害レベルを判定しており、本資料では「旧滋賀県基準」として表記する（表2）。

表2 加害レベル判定表（旧滋賀県基準）

| 加害レベル算出における各指標について   |                  |
|--|------------------|
| ◆ 出現回数のレベル<br>出現回数は、農地や人間の居住地域への群れの1日当たりの出現回数をもとに、10段階に区分して表す。 |                  |
| 1 2ヶ月に1回未満   | 6 7日に1回以上        |
| 2 2ヶ月に1回以上   | 7 5日に1回以上        |
| 3 1ヶ月に1回以上   | 8 3日に1回以上        |
| 4 20日に1回以上   | 9 2日に1回以上        |
| 5 10日に1回以上   | 10 1日に1回以上       |
| ◆ 被害発生頻度のレベル<br>被害発生頻度は、群れによる農作物被害の1日当たりの発生回数をもとに、10段階に区分して表す。 |                  |
| 1 6ヶ月に1回未満   | 6 12日に1回以上       |
| 2 6ヶ月に1回以上   | 7 7日に1回以上        |
| 3 3ヶ月に1回以上   | 8 4日に1回以上        |
| 4 50日に1回以上   | 9 2日に1回以上        |
| 5 20日に1回以上   | 10 1日に1回以上       |
| ◆ サルの様子レベル   |                  |
| 1 サルはいるが山からは出てこなかった場合  | 6 男性を見た時だけ逃げた場合  |
| 2 一部のサルだけが山から出てくる場合  | 7 追い払っても逃げなかった場合 |
| 3 人の姿が見えたらすぐに逃げ出した場合   | 8 人が近づくと威嚇した場合   |
| 4 人が近づいた時だけ逃げ出した場合   | 9 家の中にまで入ってきた場合  |
| 5 民家周辺まで近づいた場合   | 10 人身被害があった場合    |
| ◆ 加害レベル<br>出現回数のレベル、被害発生頻度のレベル、サルの様子の3つの指標を平均して算出する。           |                  |

環境省基準と旧滋賀県基準の比較する際には以下の表3を参考とする。

表3 加害レベル変換表

| 加害レベル変換表 |   |       |
|----------|---|-------|
| 旧滋賀県基準   | > | 環境省基準 |
| レベル10    | > | レベル5  |
| レベル9     |   |       |
| レベル8     | > | レベル4  |
| レベル7     |   |       |
| レベル6     | > | レベル3  |
| レベル5     |   |       |
| レベル4     | > | レベル2  |
| レベル3     |   |       |
| レベル2     | > | レベル1  |
| レベル1     | > | レベル0  |

## 5. 調査結果

次頁以降、その調査結果を示す。



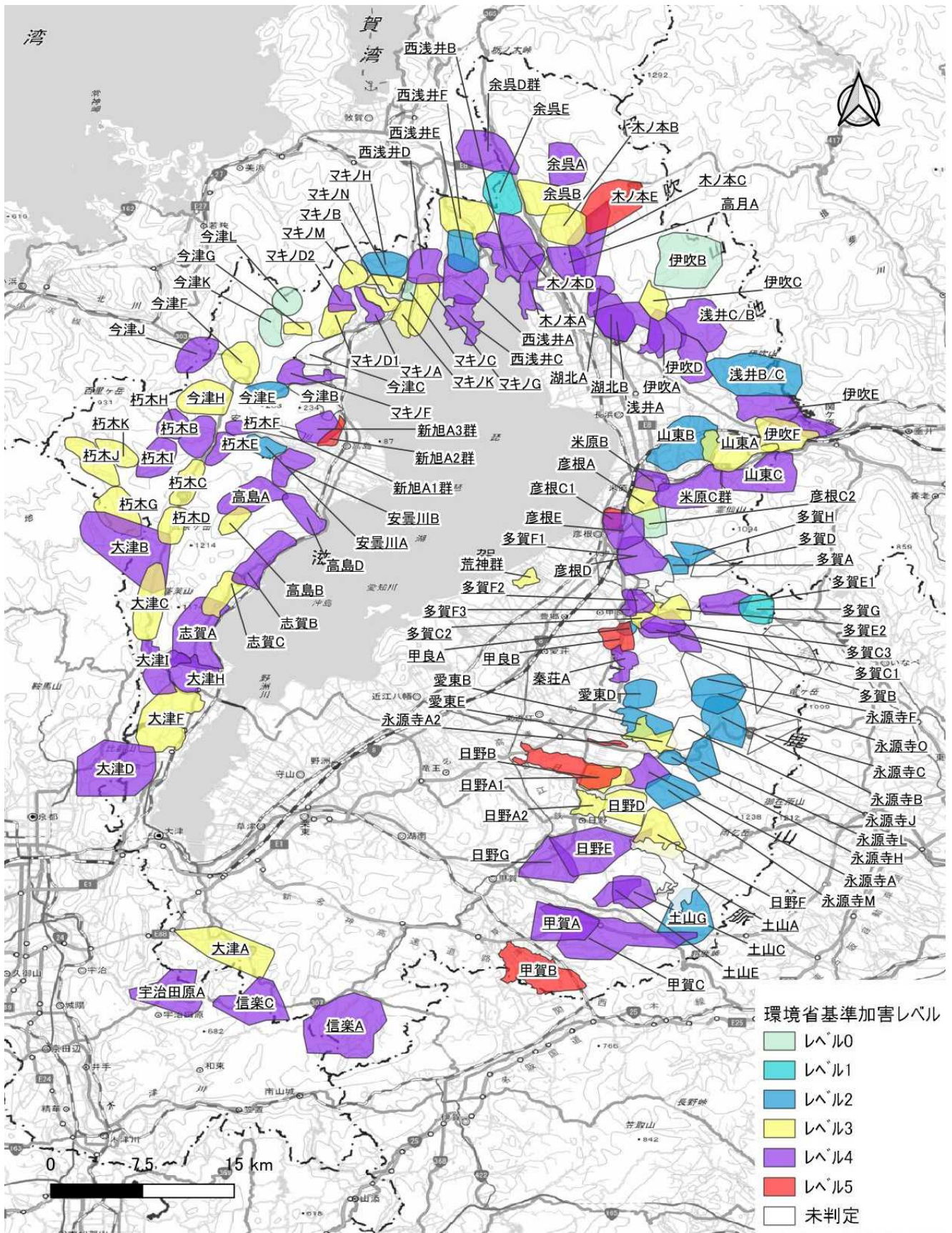


図2 加害レベルごと推定群れ分布図（滋賀県全域：134群）



表4 加害レベルと個体数一覧 ①

| No | 市町   | 群れ     | 加害レベル評価  |          |            |           |       | 個体数 | 調査年度 | 行動域推定法  | 個体数調整  | 備考            |
|----|------|--------|----------|----------|------------|-----------|-------|-----|------|---------|--------|---------------|
|    |      |        | 環境省基準レベル | 旧滋賀県基準   |            |           |       |     |      |         |        |               |
|    |      |        |          | 出現回数のレベル | 被害発生頻度のレベル | サルの様子のレベル | 加害レベル |     |      |         |        |               |
| 1  | 大津市  | 大津A群   | 3        | 6        | 7          | 6         | 6     | 20  | R2   | ルートセンサス |        |               |
| 2  | 大津市  | 大津B群   | 4        | 8        | 8          | 8         | 8     | 20  | R2   | GPS     | 部分捕獲対象 | 京都D群          |
| 3  | 大津市  | 大津C群   | 3        | 6        | 6          | 6         | 6     | 40  | R2   | ルートセンサス |        |               |
| 4  | 大津市  | 大津D群   | 4        | 7        | 7          | 8         | 7     | 40  | R2   | GPS     | 部分捕獲対象 | 京都A群          |
| 5  | 大津市  | 大津F群   | 3        | 6        | 6          | 6         | 6     | 40  | R2   | テレメトリ   |        |               |
| 6  | 大津市  | 大津H群   | 4        | 9        | 7          | 7         | 8     | 20  | R2   | テレメトリ   | 部分捕獲対象 |               |
| 7  | 大津市  | 大津I群   | 4        | 7        | 7          | 7         | 7     | 30  | R2   | テレメトリ   | 部分捕獲対象 |               |
| 8  | 大津市  | 志賀A群   | 4        | 8        | 7          | 8         | 8     | 30  | R2   | テレメトリ   | 部分捕獲対象 |               |
| 9  | 大津市  | 志賀B群   | 4        | 7        | 7          | 8         | 7     | 20  | R2   | テレメトリ   | 部分捕獲対象 |               |
| 10 | 大津市  | 志賀C群   | 3        | 5        | 6          | 6         | 6     | 40  | R2   | テレメトリ   |        |               |
| 11 | 大津市  | 宇治田原A群 | 4        | 9        | 7          | 8         | 8     | 40  | R2   | テレメトリ   | 部分捕獲対象 | 滋賀～京都に分布      |
| 12 | 甲賀市  | 甲賀A群   | 4        | 8        | 8          | 8         | 8     | 80  | R2   | テレメトリ   | 部分捕獲対象 |               |
| 13 | 甲賀市  | 甲賀B群   | 5        | 10       | 10         | 9         | 10    | 25  | R2   | テレメトリ   | 全体捕獲   | 全頭捕獲予定        |
| 14 | 甲賀市  | 甲賀C群   | 4        | 8        | 8          | 7         | 8     | 53  | R2   | テレメトリ   | 部分捕獲対象 |               |
| 15 | 甲賀市  | 信楽A群   | 4        | 9        | 7          | 7         | 8     | 30  | R1   | テレメトリ   | 部分捕獲対象 |               |
| 16 | 甲賀市  | 信楽C群   | 4        | 8        | 7          | 8         | 8     | 20  | R2   | ルートセンサス | 部分捕獲対象 | 和東A           |
| 17 | 甲賀市  | 土山A群   | 未判定      | 8        | 8          | 7         | 未判定   | 36  | R2   | GPS     |        | R3部分捕獲        |
| 18 | 甲賀市  | 土山C群   | 4        | 8        | 7          | 7         | 7     | 30  | R2   | テレメトリ   | 部分捕獲対象 |               |
| 19 | 甲賀市  | 土山E群   | 4        | 8        | 8          | 8         | 8     | 40  | R2   | テレメトリ   | 部分捕獲対象 |               |
| 20 | 甲賀市  | 土山G群   | 2        | 3        | 6          | 4         | 4     | 40  | R2   | ルートセンサス |        |               |
| 21 | 東近江市 | 愛東B    | 2        | 2        | 2          | 5         | 3     | 50  | R3   | GPS     |        | 分裂群全頭捕獲       |
| 22 | 東近江市 | 愛東D    | 2        | 3        | 3          | 4         | 3     | 40  | R3   | ルートセンサス |        | R3再検出         |
| 23 | 東近江市 | 愛東E    | 3        | 4        | 5          | 8         | 6     | 80  | R3   | GPS     |        |               |
| 24 | 東近江市 | 永源寺A   | 4        | 8        | 8          | 7         | 8     | 60  | R2   | ルートセンサス | 部分捕獲対象 |               |
| 25 | 東近江市 | 永源寺A2  | 5        | 10       | 9          | 8         | 9     | 20  | R3   | GPS     | 全体捕獲   | 新規            |
| 26 | 東近江市 | 永源寺B   | 2        | 1        | 2          | 8         | 4     | 60  | R3   | ルートセンサス |        |               |
| 27 | 東近江市 | 永源寺C   | 未判定      | -        | -          | -         | 未判定   | 未判定 | R3   | ルートセンサス |        | 奥山群のため詳細なし    |
| 28 | 東近江市 | 永源寺E   | 未判定      | -        | -          | -         | 未判定   | 未判定 | R3   | ルートセンサス |        | 奥山群のため詳細なし    |
| 29 | 東近江市 | 永源寺F   | 未判定      | -        | -          | -         | 未判定   | 未判定 | R3   | ルートセンサス |        | 奥山群のため詳細なし    |
| 30 | 東近江市 | 永源寺H   | 2        | 2        | 4          | 7         | 4     | 80  | R3   | ルートセンサス |        |               |
| 31 | 東近江市 | 永源寺J   | 未判定      | -        | -          | -         | 未判定   | 未判定 | R3   | ルートセンサス |        | 奥山群のため詳細なし    |
| 32 | 東近江市 | 永源寺L   | 2        | 3        | 4          | 6         | 4     | 60  | R3   | ルートセンサス |        |               |
| 33 | 東近江市 | 永源寺M   | 2        | 4        | 4          | 5         | 4     | 30  | R2   | ルートセンサス |        |               |
| 34 | 東近江市 | 永源寺O   | 2        | 1        | 3          | 5         | 3     | 60  | R3   | ルートセンサス |        |               |
| 35 | 東近江市 | 永源寺P   | 未判定      | -        | -          | -         | 未判定   | 未判定 | R3   | ルートセンサス |        | 新規 奥山群のため詳細なし |

表5 加害レベルと個体数一覧 ②

| No | 市町  | 群れ     | 加害レベル評価  |         |           |          |       | 個体数 | 調査年度 | 行動域推定法  | 個体数調整  | 備考         |
|----|-----|--------|----------|---------|-----------|----------|-------|-----|------|---------|--------|------------|
|    |     |        | 環境省基準レベル | 旧滋賀県基準  |           |          |       |     |      |         |        |            |
|    |     |        |          | 出現回数レベル | 被害発生頻度レベル | サルの様子レベル | 加害レベル |     |      |         |        |            |
| 36 | 日野町 | 日野A1群  | 3        | 6       | 7         | 6        | 6     | 30  | R2   | ルートセンサス |        | R2分裂確認     |
| 37 | 日野町 | 日野A2群  | 3        | 6       | 7         | 6        | 6     | 35  | R2   | GPS     |        | R2分裂確認     |
| 38 | 日野町 | 日野B群   | 5        | 10      | 8         | 8        | 9     | 63  | R4   | GPS     | 全体捕獲   | R5群れ捕獲予定   |
| 39 | 日野町 | 日野D群   | 3        | 4       | 6         | 7        | 6     | 30  | R2   | ルートセンサス |        |            |
| 40 | 日野町 | 日野E群   | 4        | 9       | 8         | 6        | 8     | 60  | R2   | テレメトリー  | 部分捕獲対象 |            |
| 41 | 日野町 | 日野F群   | 3        | 6       | 5         | 6        | 6     | 100 | R2   | ルートセンサス |        |            |
| 42 | 日野町 | 日野G群   | 4        | 8       | 8         | 7        | 8     | 80  | R2   | ルートセンサス | 部分捕獲対象 |            |
| 43 | 彦根市 | 彦根A    | 3        | 5       | 5         | 6        | 5     | 50  | R3   | ルートセンサス |        |            |
| 44 | 彦根市 | 彦根C1   | 5        | 10      | 9         | 8        | 9     | 50  | R3   | テレメトリー  | 全体捕獲   |            |
| 45 | 彦根市 | 彦根C2   | 0        | 1       | 1         | 2        | 1     | 30  | R3   | ルートセンサス |        |            |
| 46 | 彦根市 | 彦根D    | 4        | 9       | 8         | 6        | 8     | 60  | R3   | テレメトリー  | 部分捕獲対象 |            |
| 47 | 彦根市 | 彦根E    | 4        | 8       | 7         | 8        | 8     | 60  | R3   | テレメトリー  | 部分捕獲対象 | 新規         |
| 48 | 彦根市 | 荒神群    | 3        | 6       | 5         | 5        | 5     | 30  | R3   | ルートセンサス |        | 新規         |
| 49 | 愛荘町 | 秦荘A    | 4        | 9       | 7         | 8        | 8     | 39  | R3   | GPS     | 部分捕獲対象 |            |
| 50 | 甲良町 | 甲良A    | 2        | 3       | 4         | 4        | 4     | 20  | R3   | ルートセンサス |        |            |
| 51 | 甲良町 | 甲良B    | 5        | 10      | 9         | 8        | 9     | 97  | R3   | GPS     | 全体捕獲   |            |
| 52 | 多賀町 | 多賀A    | 2        | 5       | 1         | 4        | 3     | 50  | R3   | テレメトリー  |        |            |
| 53 | 多賀町 | 多賀B    | 4        | 6       | 7         | 8        | 7     | 40  | R3   | ルートセンサス | 部分捕獲対象 |            |
| 54 | 多賀町 | 多賀C1   | 4        | 9       | 8         | 8        | 8     | 60  | R3   | テレメトリー  | 部分捕獲対象 |            |
| 55 | 多賀町 | 多賀C2   | 3        | 7       | 5         | 6        | 6     | 50  | R3   | テレメトリー  |        |            |
| 56 | 多賀町 | 多賀C3   | 4        | 9       | 8         | 8        | 8     | 60  | R3   | ルートセンサス | 部分捕獲対象 |            |
| 57 | 多賀町 | 多賀D    | 未判定      | -       | -         | -        | 未判定   | 未判定 | R3   | ルートセンサス |        | 奥山群のため詳細なし |
| 58 | 多賀町 | 多賀E1   | 4        | 9       | 7         | 6        | 7     | 40  | R3   | ルートセンサス | 部分捕獲対象 |            |
| 59 | 多賀町 | 多賀E2   | 3        | 7       | 5         | 5        | 6     | 30  | R3   | ルートセンサス |        |            |
| 60 | 多賀町 | 多賀F1   | 未判定      | 10      | 9         | 7        | 未判定   | 40  | R3   | GPS     |        | R4部分捕獲     |
| 61 | 多賀町 | 多賀F2   | 4        | 8       | 6         | 6        | 7     | 30  | R3   | テレメトリー  | 部分捕獲対象 |            |
| 62 | 多賀町 | 多賀F3   | 4        | 8       | 8         | 8        | 8     | 40  | R3   | ルートセンサス | 部分捕獲対象 |            |
| 63 | 多賀町 | 多賀G    | 1        | 1       | 1         | 4        | 2     | 30  | R3   | ルートセンサス |        |            |
| 64 | 多賀町 | 多賀H    | 2        | 5       | 1         | 3        | 3     | 40  | R3   | ルートセンサス |        |            |
| 65 | 米原市 | 山東A群   | 3        | 5       | 6         | 6        | 6     | 40  | R4   | ルートセンサス |        |            |
| 66 | 米原市 | 山東B群   | 2        | 2       | 4         | 2        | 3     | 50  | R4   | ルートセンサス |        |            |
| 67 | 米原市 | 山東C群   | 4        | 8       | 8         | 6        | 7     | 70  | R4   | ルートセンサス | 部分捕獲対象 |            |
| 68 | 米原市 | 浅井C/B群 | 4        | 8       | 8         | 6        | 7     | 50  | R4   | ルートセンサス | 部分捕獲対象 |            |
| 69 | 米原市 | 米原B群   | 5        | 9       | 9         | 9        | 9     | 10  | R4   | ルートセンサス | 部分捕獲対象 |            |
| 70 | 米原市 | 米原C群   | 4        | 9       | 8         | 6        | 8     | 40  | R4   | ルートセンサス | 部分捕獲対象 | 新群         |

表6 加害レベルと個体数一覧 ③

| No  | 市町      | 群れ     | 加害レベル評価  |         |           |          |       | 個体数 | 調査年度 | 行動域推定法  | 個体数調整  | 備考     |
|-----|---------|--------|----------|---------|-----------|----------|-------|-----|------|---------|--------|--------|
|     |         |        | 環境省基準レベル | 旧滋賀県基準  |           |          |       |     |      |         |        |        |
|     |         |        |          | 出現回数レベル | 被害発生頻度レベル | サルの様子レベル | 加害レベル |     |      |         |        |        |
| 71  | 米原市・長浜市 | 浅井A群   | 4        | 8       | 8         | 5        | 7     | 90  | R4   | ルートセンサス | 部分捕獲対象 |        |
| 72  | 米原市     | 浅井B/C群 | 2        | 1       | 2         | 5        | 3     | 30  | R4   | ルートセンサス |        |        |
| 73  | 長浜市     | 伊吹A群   | 4        | 7       | 7         | 6        | 7     | 60  | R4   | ルートセンサス | 部分捕獲対象 |        |
| 74  | 米原市     | 伊吹B群   | 0        | 2       | 1         | 1        | 1     | 30  | R4   | ルートセンサス |        |        |
| 75  | 長浜市     | 伊吹C群   | 3        | 4       | 5         | 5        | 5     | 40  | R4   | ルートセンサス |        |        |
| 76  | 長浜市     | 伊吹D群   | 4        | 7       | 7         | 6        | 7     | 70  | R4   | ルートセンサス | 部分捕獲対象 |        |
| 77  | 米原市     | 伊吹E群   | 5        | 9       | 9         | 8        | 9     | 60  | R4   | ルートセンサス | 部分捕獲対象 |        |
| 78  | 米原市     | 伊吹F群   | 3        | 6       | 6         | 6        | 6     | 40  | R4   | ルートセンサス |        | 新群     |
| 79  | 長浜市     | 湖北A群   | 4        | 8       | 8         | 6        | 7     | 30  | R4   | ルートセンサス | 部分捕獲対象 |        |
| 80  | 長浜市     | 湖北B群   | 4        | 8       | 8         | 8        | 8     | 100 | R4   | ルートセンサス | 部分捕獲対象 |        |
| 81  | 長浜市     | 高月A群   | 4        | 8       | 8         | 8        | 8     | 30  | R4   | ルートセンサス | 部分捕獲対象 |        |
| 82  | 長浜市     | 木ノ本A群  | 4        | 6       | 7         | 8        | 7     | 50  | R4   | ルートセンサス | 部分捕獲対象 |        |
| 83  | 長浜市     | 木ノ本B群  | 3        | 6       | 5         | 6        | 6     | 30  | R4   | ルートセンサス |        |        |
| 84  | 長浜市     | 木ノ本C群  | 4        | 8       | 7         | 6        | 7     | 30  | R4   | ルートセンサス | 部分捕獲対象 |        |
| 85  | 長浜市     | 木ノ本D群  | 4        | 9       | 9         | 7        | 8     | 50  | R4   | ルートセンサス | 部分捕獲対象 |        |
| 86  | 長浜市     | 木ノ本E群  | 5        | 10      | 9         | 8        | 9     | 60  | R4   | ルートセンサス | 全体捕獲   |        |
| 87  | 長浜市     | 余呉A群   | 4        | 7       | 7         | 6        | 7     | 50  | R4   | ルートセンサス | 部分捕獲対象 |        |
| 88  | 長浜市     | 余呉B群   | 3        | 5       | 5         | 5        | 5     | 40  | R4   | ルートセンサス |        |        |
| 89  | 長浜市     | 余呉D群   | 4        | 8       | 8         | 6        | 7     | 50  | R4   | ルートセンサス | 部分捕獲対象 |        |
| 90  | 長浜市     | 余呉E群   | 0        | 1       | 1         | 1        | 1     | 20  | R4   | ルートセンサス |        |        |
| 91  | 長浜市     | 西浅井A群  | 4        | 8       | 8         | 8        | 8     | 40  | R4   | ルートセンサス | 部分捕獲対象 |        |
| 92  | 長浜市     | 西浅井B群  | 4        | 8       | 8         | 9        | 8     | 50  | R4   | ルートセンサス | 部分捕獲対象 |        |
| 93  | 長浜市     | 西浅井C群  | 4        | 8       | 8         | 8        | 8     | 50  | R4   | ルートセンサス | 部分捕獲対象 |        |
| 94  | 長浜市     | 西浅井D群  | 4        | 8       | 8         | 8        | 8     | 50  | R4   | ルートセンサス | 部分捕獲対象 |        |
| 95  | 長浜市     | 西浅井E群  | 2        | 4       | 5         | 4        | 4     | 20  | R4   | ルートセンサス |        |        |
| 96  | 長浜市     | 西浅井F群  | 3        | 8       | 8         | 3        | 6     | 20  | R4   | ルートセンサス |        |        |
| 97  | 高島市     | マキノA群  | 4        | 7       | 6         | 8        | 7     | 50  | R1   | ルートセンサス | 部分捕獲対象 |        |
| 98  | 高島市     | マキノB群  | 3        | 6       | 4         | 8        | 6     | 30  | R1   | ルートセンサス |        |        |
| 99  | 高島市     | マキノC群  | 0        | 1       | 1         | 1        | 1     | 20  | R1   | ルートセンサス |        |        |
| 100 | 高島市     | マキノD1群 | 3        | 6       | 3         | 6        | 5     | 20  | R1   | ルートセンサス |        | R1分裂確認 |
| 101 | 高島市     | マキノD2群 | 4        | 9       | 8         | 4        | 7     | 30  | R1   | ルートセンサス | 部分捕獲対象 | R1分裂確認 |
| 102 | 高島市     | マキノF群  | 4        | 9       | 8         | 8        | 8     | 60  | R1   | ルートセンサス | 部分捕獲対象 |        |
| 103 | 長浜市・高島市 | マキノG群  | 3        | 8       | 4         | 4        | 5     | 40  | R4   | ルートセンサス |        |        |
| 104 | 高島市     | マキノH群  | 2        | 3       | 1         | 5        | 3     | 20  | R1   | ルートセンサス |        |        |
| 105 | 高島市     | マキノK群  | 3        | 5       | 5         | 7        | 6     | 10  | R1   | ルートセンサス |        |        |



表7 加害レベルと個体数一覧 ④

| No  | 市町  | 群れ    | 加害レベル評価  |         |           |          |       | 個体数 | 調査年度 | 行動域推定法  | 個体数調整  | 備考     |
|-----|-----|-------|----------|---------|-----------|----------|-------|-----|------|---------|--------|--------|
|     |     |       | 環境省基準レベル | 旧滋賀県基準  |           |          |       |     |      |         |        |        |
|     |     |       |          | 出現回数レベル | 被害発生頻度レベル | サルの様子レベル | 加害レベル |     |      |         |        |        |
| 106 | 高島市 | マキノM群 | 3        | 4       | 3         | 7        | 5     | 20  | R1   | ルートセンサス |        |        |
| 107 | 高島市 | マキノN群 | 3        | 5       | 5         | 6        | 5     | 30  | R1   | ルートセンサス |        |        |
| 108 | 高島市 | 今津B群  | 未判定      | 8       | 7         | 8        | 未判定   | 40  | R1   | GPS     |        |        |
| 109 | 高島市 | 今津C群  | 未判定      | 9       | 7         | 8        | 未判定   | 40  | R1   | GPS     |        |        |
| 110 | 高島市 | 今津E群  | 2        | 5       | 2         | 5        | 4     | 30  | R1   | ルートセンサス |        |        |
| 111 | 高島市 | 今津F群  | 3        | 8       | 6         | 3        | 6     | 30  | R1   | ルートセンサス |        |        |
| 112 | 高島市 | 今津G群  | 3        | 9       | 1         | 5        | 5     | 20  | R1   | ルートセンサス |        | 再検出    |
| 113 | 高島市 | 今津H群  | 3        | 6       | 7         | 6        | 6     | 30  | R1   | ルートセンサス |        |        |
| 114 | 高島市 | 今津J群  | 4        | 7       | 5         | 8        | 7     | 20  | R1   | ルートセンサス | 部分捕獲対象 |        |
| 115 | 高島市 | 今津K群  | 0        | 1       | 1         | 1        | 1     | 20  | R1   | ルートセンサス |        | 新規     |
| 116 | 高島市 | 今津L群  | 0        | 1       | 1         | 1        | 1     | 40  | R1   | ルートセンサス |        | 新規     |
| 117 | 高島市 | 朽木B群  | 4        | 8       | 7         | 7        | 7     | 30  | R1   | ルートセンサス | 部分捕獲対象 |        |
| 118 | 高島市 | 朽木C群  | 3        | 8       | 7         | 4        | 6     | 30  | R1   | ルートセンサス |        |        |
| 119 | 高島市 | 朽木D群  | 3        | 6       | 7         | 6        | 6     | 30  | R1   | ルートセンサス |        |        |
| 120 | 高島市 | 朽木E群  | 4        | 8       | 7         | 7        | 7     | 20  | R1   | ルートセンサス | 部分捕獲対象 |        |
| 121 | 高島市 | 朽木F群  | 4        | 6       | 6         | 8        | 7     | 40  | R1   | ルートセンサス | 部分捕獲対象 |        |
| 122 | 高島市 | 朽木G群  | 3        | 5       | 5         | 7        | 6     | 40  | R1   | ルートセンサス |        |        |
| 123 | 高島市 | 朽木H群  | 4        | 9       | 8         | 8        | 8     | 30  | R1   | ルートセンサス | 部分捕獲対象 |        |
| 124 | 高島市 | 朽木I群  | 4        | 9       | 9         | 7        | 8     | 30  | R1   | ルートセンサス | 部分捕獲対象 |        |
| 125 | 高島市 | 朽木J群  | 3        | 5       | 5         | 7        | 6     | 40  | R1   | ルートセンサス |        |        |
| 126 | 高島市 | 朽木K群  | 3        | 3       | 4         | 7        | 5     | 30  | R1   | ルートセンサス |        |        |
| 127 | 高島市 | 安曇川A群 | 2        | 4       | 1         | 4        | 3     | 10  | R1   | ルートセンサス |        |        |
| 128 | 高島市 | 安曇川B群 | 4        | 8       | 7         | 8        | 8     | 40  | R1   | ルートセンサス | 部分捕獲対象 |        |
| 129 | 高島市 | 高島A群  | 4        | 9       | 7         | 8        | 8     | 50  | R1   | ルートセンサス | 部分捕獲対象 |        |
| 130 | 高島市 | 高島B群  | 3        | 5       | 5         | 6        | 5     | 20  | R1   | ルートセンサス |        |        |
| 131 | 高島市 | 高島D群  | 4        | 7       | 7         | 8        | 7     | 20  | R1   | ルートセンサス | 部分捕獲対象 |        |
| 132 | 高島市 | 新旭A1群 | 未判定      | 未判定     | 未判定       | 未判定      | 未判定   | 23  | R4   | GPS     |        | R4分裂確認 |
| 133 | 高島市 | 新旭A2群 | 5        | 10      | 9         | 9        | 9     | 37  | R4   | GPS     | 全体捕獲   | R5群れ捕獲 |
| 134 | 高島市 | 新旭A3群 | 4        | 8       | 7         | 6        | 7     | 40  | R4   | GPS     | 部分捕獲対象 | R4分裂確認 |

表8 第4次・第5次モニタリング調査での加害レベル（旧滋賀県基準）と個体数の変化①

| No | 市町   | 群れ     | 第4次モニタリング<br>(H27～H29年度) |     |          | 第5次モニタリング<br>(R1～R4年度) |     |          | 加害レベル<br>変化(第4次か<br>ら第5次) | 備考            |
|----|------|--------|--------------------------|-----|----------|------------------------|-----|----------|---------------------------|---------------|
|    |      |        | 加害<br>レベル                | 個体数 | 調査<br>年度 | 加害<br>レベル              | 個体数 | 調査<br>年度 |                           |               |
| 1  | 大津市  | 大津A群   | 5                        | 19  | H26      | 6                      | 20  | R2       | 1                         |               |
| 2  | 大津市  | 大津B群   | 6                        | 50  | H27      | 8                      | 20  | R2       | 2                         | 京都D群          |
| 3  | 大津市  | 大津C群   | 5                        | 40  | H27      | 6                      | 40  | R2       | 1                         |               |
| 4  | 大津市  | 大津D群   | 2                        | 40  | H27      | 7                      | 40  | R2       | 5                         | 京都A群          |
| 5  | 大津市  | 大津F群   | 5                        | 20  | H27      | 6                      | 40  | R2       | 1                         |               |
|    | 大津市  | 大津G群   | 7                        | 20  | H27      | -                      | -   | R2       |                           | 未検出           |
| 6  | 大津市  | 大津H群   | 8                        | 40  | H27      | 8                      | 20  | R2       | 0                         |               |
| 7  | 大津市  | 大津I群   | 4                        | 30  | H27      | 7                      | 30  | R2       | 3                         |               |
| 8  | 大津市  | 志賀A群   | 8                        | 30  | H27      | 8                      | 30  | R2       | 0                         |               |
| 9  | 大津市  | 志賀B群   | 7                        | 30  | H27      | 7                      | 20  | R2       | 0                         |               |
| 10 | 大津市  | 志賀C群   | 2                        | 30  | H27      | 6                      | 40  | R2       | 4                         |               |
| 11 | 大津市  | 宇治田原A群 | 7                        | 45  | H27      | 8                      | 40  | R2       | 1                         | 滋賀～京都に分布      |
| 12 | 甲賀市  | 甲賀A群   | 8                        | 92  | H27      | 8                      | 80  | R2       | 0                         |               |
| 13 | 甲賀市  | 甲賀B群   | 10                       | 52  | H26      | 10                     | 25  | R2       | 0                         | R5群れ捕獲予定      |
| 14 | 甲賀市  | 甲賀C群   | 8                        | 50  | H28      | 8                      | 53  | R2       | 0                         |               |
|    | 甲賀市  | 甲賀D群   | 8                        | 34  | H27      | -                      | 0   | R2       |                           | R1群れ捕獲        |
| 15 | 甲賀市  | 信楽A群   | 9                        | 39  | H28      | 8                      | 30  | R1       | -1                        |               |
|    | 甲賀市  | 信楽B群   | 6                        | 20  | H27      | -                      | 0   | R2       |                           | 未検出           |
| 16 | 甲賀市  | 信楽C群   | 7                        | 35  | H27      | 8                      | 20  | R2       | 1                         | 和東A群          |
| 17 | 甲賀市  | 土山A群   | 7                        | 100 | H28      | 未判定                    | 36  | R2       | -                         | R3部分捕獲        |
| 18 | 甲賀市  | 土山C群   | 7                        | 40  | H28      | 7                      | 30  | R2       | 0                         |               |
| 19 | 甲賀市  | 土山E群   | 7                        | 30  | H28      | 8                      | 40  | R2       | 1                         |               |
|    | 甲賀市  | 土山F群   | 7                        | 32  | H27      | -                      | 0   | R2       |                           | R2群れ捕獲        |
| 20 | 甲賀市  | 土山G群   | 6                        | 20  | H28      | 4                      | 40  | R2       | -2                        |               |
|    | 東近江市 | 愛東A群   | 10                       | 40  | H28      | -                      | 0   | R3       |                           | R群れ捕獲         |
| 21 | 東近江市 | 愛東B群   | 9                        | 60  | H28      | 3                      | 50  | R3       | -6                        | 分裂群はR1全頭捕獲    |
| 22 | 東近江市 | 愛東D群   | -                        | -   | H28      | 3                      | 40  | R3       | -                         | R3再検出         |
| 23 | 東近江市 | 愛東E群   | 7                        | 100 | H28      | 6                      | 80  | R3       | -1                        |               |
| 24 | 東近江市 | 永源寺A群  | 8                        | 60  | H28      | 8                      | 60  | R2       | 0                         |               |
| 25 | 東近江市 | 永源寺A2群 | -                        | -   | -        | 9                      | 20  | R3       | -                         | 新規            |
| 26 | 東近江市 | 永源寺B群  | 9                        | 50  | H28      | 4                      | 60  | R3       | -5                        |               |
| 27 | 東近江市 | 永源寺C群  | 2                        | 30  | H28      | 未判定                    | 未判定 | R3       | -                         | 奥山群のため詳細なし    |
| 28 | 東近江市 | 永源寺E群  | -                        | 30  | H28      | 未判定                    | 未判定 | R3       | -                         | 奥山群のため詳細なし    |
| 29 | 東近江市 | 永源寺F群  | -                        | 30  | H28      | 未判定                    | 未判定 | R3       | -                         | 奥山群のため詳細なし    |
| 30 | 東近江市 | 永源寺H群  | 7                        | 60  | H28      | 4                      | 80  | R3       | -3                        |               |
| 31 | 東近江市 | 永源寺J群  | -                        | 50  | H28      | 未判定                    | 未判定 | R3       | -                         | 奥山群のため詳細なし    |
| 32 | 東近江市 | 永源寺L群  | 6                        | 40  | H28      | 4                      | 60  | R3       | -2                        |               |
| 33 | 東近江市 | 永源寺M群  | 6                        | 30  | H28      | 4                      | 30  | R2       | -2                        |               |
| 34 | 東近江市 | 永源寺O群  | 3                        | 40  | H28      | 3                      | 60  | R3       | 0                         |               |
| 35 | 東近江市 | 永源寺P群  | -                        | -   | -        | 未判定                    | 未判定 | R3       | -                         | 新規 奥山群のため詳細なし |
| 36 | 日野町  | 日野A1群  | 8                        | 100 | H28      | 6                      | 30  | R2       | -2                        | R2分裂確認        |
| 37 | 日野町  | 日野A2群  |                          |     |          | 6                      | 35  | R2       | -2                        | R2分裂確認        |
| 38 | 日野町  | 日野B群   | 9                        | 219 | H29      | 9                      | 63  | R4       | 0                         | R5群れ捕獲予定      |
| 39 | 日野町  | 日野D群   | 5                        | 20  | H28      | 6                      | 30  | R2       | 1                         |               |
| 40 | 日野町  | 日野E群   | 8                        | 123 | H25      | 8                      | 60  | R2       | 0                         |               |
| 41 | 日野町  | 日野F群   | 8                        | 100 | H28      | 6                      | 100 | R2       | -2                        |               |
| 42 | 日野町  | 日野G群   | 8                        | 70  | H28      | 8                      | 80  | R2       | 0                         |               |
| 43 | 彦根市  | 彦根A群   | 6                        | 60  | H29      | 5                      | 50  | R3       | -1                        |               |

表9 第4次・第5次モニタリング調査での加害レベル（旧滋賀県基準）と個体数の変化②

| No | 市町  | 群れ     | 第4次モニタリング<br>(H27～H29年度) |     |          | 第5次モニタリング<br>(R1～R4年度) |     |          | 加害レベル<br>変化(第4次から<br>第5次) | 備考         |
|----|-----|--------|--------------------------|-----|----------|------------------------|-----|----------|---------------------------|------------|
|    |     |        | 加害<br>レベル                | 個体数 | 調査<br>年度 | 加害<br>レベル              | 個体数 | 調査<br>年度 |                           |            |
| 44 | 彦根市 | 彦根C1群  | 7                        | 70  | H28      | 9                      | 50  | R3       | 2                         |            |
| 45 | 彦根市 | 彦根C2群  | 6                        | 40  | H28      | 1                      | 30  | R3       | -5                        |            |
| 46 | 彦根市 | 彦根D群   | 7                        | 100 | H28      | 8                      | 60  | R3       | 1                         |            |
| 47 | 彦根市 | 彦根E群   | -                        | -   | -        | 8                      | 60  | R3       | -                         | 新規         |
| 48 | 彦根市 | 荒神群    | -                        | -   | -        | 5                      | 30  | R3       | -                         | 新規         |
| 49 | 愛荘町 | 秦荘A群   | 6                        | 50  | H28      | 8                      | 39  | R3       | 2                         |            |
| 50 | 甲良町 | 甲良A群   | 5                        | 40  | H28      | 4                      | 20  | R3       | -1                        |            |
| 51 | 甲良町 | 甲良B群   | 6                        | 50  | H28      | 9                      | 97  | R3       | 3                         |            |
| 52 | 多賀町 | 多賀A群   | 4                        | 50  | H28      | 3                      | 50  | R3       | -1                        |            |
| 53 | 多賀町 | 多賀B群   | 4                        | 10  | H28      | 7                      | 40  | R3       | 3                         |            |
| 54 | 多賀町 | 多賀C1群  | 8                        | 40  | H28      | 8                      | 60  | R3       | 0                         |            |
| 55 | 多賀町 | 多賀C2群  | 5                        | 50  | H28      | 6                      | 50  | R3       | 1                         |            |
| 56 | 多賀町 | 多賀C3群  | 8                        | 30  | H28      | 8                      | 60  | R3       | 0                         |            |
| 57 | 多賀町 | 多賀D群   | 2                        | 10  | H28      | 未判定                    | 未判定 | R3       | -                         | 奥山群のため詳細なし |
| 58 | 多賀町 | 多賀E1群  | -                        | 20  | H28      | 7                      | 40  | R3       | -                         |            |
| 59 | 多賀町 | 多賀E2群  | 6                        | 30  | H28      | 6                      | 30  | R3       | 0                         |            |
| 60 | 多賀町 | 多賀F1群  | 8                        | 60  | H28      | 未判定                    | 40  | R3       | -                         | R4部分捕獲     |
| 61 | 多賀町 | 多賀F2群  | 6                        | 58  | H26      | 7                      | 30  | R3       | 1                         |            |
| 62 | 多賀町 | 多賀F3群  | 4                        | 20  | H28      | 8                      | 40  | R3       | 4                         |            |
| 63 | 多賀町 | 多賀G群   | -                        | 20  | H28      | 2                      | 30  | R3       | -                         |            |
| 64 | 多賀町 | 多賀H群   | 2                        | 20  | H28      | 3                      | 40  | R3       | 1                         |            |
| 65 | 米原市 | 山東A群   | 8                        | 30  | H29      | 6                      | 40  | R4       | -2                        |            |
| 66 | 米原市 | 山東B群   | 7                        | 30  | H29      | 3                      | 50  | R4       | -4                        |            |
| 67 | 米原市 | 山東C群   | 7                        | 30  | H29      | 7                      | 70  | R4       | 0                         |            |
| 68 | 米原市 | 浅井C/B群 | 5                        | 50  | H29      | 7                      | 50  | R4       | 2                         |            |
| 69 | 米原市 | 米原B群   | 9                        | 30  | H29      | 9                      | 10  | R4       | 0                         |            |
| 70 | 米原市 | 米原C群   | -                        | -   | -        | 8                      | 40  | R4       | -                         | 新規         |
| 71 | 長浜市 | 浅井A群   | 8                        | 62  | H27      | 7                      | 90  | R4       | -1                        |            |
| 72 | 長浜市 | 浅井B/C群 | 6                        | 56  | H25      | 3                      | 30  | R4       | -3                        |            |
| 73 | 長浜市 | 伊吹A群   | 8                        | 51  | H25      | 7                      | 60  | R4       | -1                        |            |
| 74 | 長浜市 | 伊吹B群   | 2                        | 30  | H29      | 1                      | 30  | R4       | -1                        |            |
| 75 | 長浜市 | 伊吹C群   | 5                        | 20  | H29      | 5                      | 40  | R4       | 0                         |            |
| 76 | 長浜市 | 伊吹D群   | 6                        | 60  | H29      | 7                      | 70  | R4       | 1                         |            |
| 77 | 長浜市 | 伊吹E群   | 9                        | 50  | H29      | 9                      | 60  | R4       | 0                         |            |
| 78 | 長浜市 | 伊吹F群   | -                        | -   | -        | 6                      | 40  | R4       | -                         | 新規         |
| 79 | 長浜市 | 湖北A群   | 8                        | 50  | H29      | 7                      | 30  | R4       | -1                        |            |
| 80 | 長浜市 | 湖北B群   | 9                        | 60  | H29      | 8                      | 100 | R4       | -1                        |            |
| 81 | 長浜市 | 高月A群   | 8                        | 40  | H29      | 8                      | 30  | R4       | 0                         |            |
| 82 | 長浜市 | 木之本A群  | 8                        | 60  | H29      | 7                      | 50  | R4       | -1                        |            |
| 83 | 長浜市 | 木之本B群  | 6                        | 23  | H25      | 6                      | 30  | R4       | 0                         |            |
| 84 | 長浜市 | 木之本C群  | 8                        | 24  | H25      | 7                      | 30  | R4       | -1                        |            |
| 85 | 長浜市 | 木之本D群  | 8                        | 40  | H29      | 8                      | 50  | R4       | 0                         |            |
| 86 | 長浜市 | 木之本E群  | 9                        | 60  | H29      | 9                      | 60  | R4       | 0                         |            |
| 87 | 長浜市 | 余呉A群   | 5                        | 53  | H25      | 7                      | 50  | R4       | 2                         |            |
| 88 | 長浜市 | 余呉B群   | 6                        | 24  | H25      | 5                      | 40  | R4       | -1                        |            |
| 89 | 長浜市 | 余呉C群   | 2                        | 120 | H29      | -                      | -   | R4       | -                         | 未検出        |
| 90 | 長浜市 | 余呉D群   | 7                        | 50  | H29      | 7                      | 50  | R4       | 0                         |            |
| 90 | 長浜市 | 余呉E群   | 3                        | 30  | H29      | 1                      | 20  | R4       | -2                        |            |



表 10 第 4 次・第 5 次モニタリング調査での加害レベル（旧滋賀県基準）と個体数の変化③

| No  | 市町  | 群れ     | 第4次モニタリング<br>(H27～H29年度) |     |          | 第5次モニタリング<br>(R1～R4年度) |     |          | 加害レベル<br>変化(第4次か<br>ら第5次) | 備考     |
|-----|-----|--------|--------------------------|-----|----------|------------------------|-----|----------|---------------------------|--------|
|     |     |        | 加害<br>レベル                | 個体数 | 調査<br>年度 | 加害<br>レベル              | 個体数 | 調査<br>年度 |                           |        |
| 91  | 長浜市 | 西浅井A群  | 8                        | 30  | H29      | 8                      | 40  | R4       | 0                         |        |
| 92  | 長浜市 | 西浅井B群  | 8                        | 50  | H29      | 8                      | 50  | R4       | 0                         |        |
| 93  | 長浜市 | 西浅井C群  | 9                        | 50  | H29      | 8                      | 50  | R4       | -1                        |        |
| 94  | 長浜市 | 西浅井D群  | 7                        | 30  | H29      | 8                      | 50  | R4       | 1                         |        |
| 95  | 長浜市 | 西浅井E群  | 8                        | 50  | H29      | 4                      | 20  | R4       | -4                        |        |
| 96  | 長浜市 | 西浅井F群  | 7                        | 50  | H29      | 6                      | 20  | R4       | -1                        |        |
| 97  | 高島市 | マキノA群  | 6                        | 30  | H27      | 7                      | 50  | R1       | 1                         |        |
| 98  | 高島市 | マキノB群  | 6                        | 20  | H27      | 6                      | 30  | R1       | 0                         |        |
| 99  | 高島市 | マキノC群  | 7                        | 20  | H27      | 1                      | 20  | R1       | -6                        |        |
| 100 | 高島市 | マキノD1群 | 8                        | 50  | H27      | 5                      | 20  | R1       | -3                        | R1分裂確認 |
| 101 | 高島市 | マキノD2群 |                          |     |          | 7                      | 30  | R1       | -1                        | R1分裂確認 |
| 102 | 高島市 | マキノF群  | 8                        | 50  | H27      | 8                      | 60  | R1       | 0                         |        |
| 103 | 高島市 | マキノG群  | 7                        | 60  | H29      | 5                      | 40  | R4       | -2                        |        |
| 104 | 高島市 | マキノH群  | 5                        | 30  | H27      | 3                      | 20  | R1       | -2                        |        |
| 105 | 高島市 | マキノK群  | 7                        | 40  | H27      | 6                      | 10  | R1       | -1                        |        |
| 106 | 高島市 | マキノM群  | 5                        | 20  | H27      | 5                      | 20  | R1       | 0                         |        |
| 107 | 高島市 | マキノN群  | 5                        | 30  | H27      | 5                      | 30  | R1       | 0                         |        |
| 108 | 高島市 | 今津B群   | 8                        | 50  | H27      | 未判定                    | 40  | R1       | -                         | R3部分捕獲 |
| 109 | 高島市 | 今津C群   | 9                        | 60  | H27      | 未判定                    | 40  | R1       | -                         | R4部分捕獲 |
| 110 | 高島市 | 今津E群   | 5                        | 10  | H27      | 4                      | 30  | R1       | -1                        |        |
| 111 | 高島市 | 今津F群   | 6                        | 20  | H27      | 6                      | 30  | R1       | 0                         |        |
| 112 | 高島市 | 今津G群   | -                        | -   | H27      | 5                      | 20  | R1       | -                         | 再検出    |
| 113 | 高島市 | 今津H群   | 4                        | 30  | H27      | 6                      | 30  | R1       | 2                         |        |
| 114 | 高島市 | 今津J群   | 2                        | 30  | H27      | 7                      | 20  | R1       | 5                         |        |
| 115 | 高島市 | 今津K群   | -                        | -   | -        | 1                      | 20  | R1       | -                         | 新規     |
| 116 | 高島市 | 今津L群   | -                        | -   | -        | 1                      | 40  | R1       | -                         | 新規     |
| 117 | 高島市 | 朽木B群   | 8                        | 20  | H27      | 7                      | 30  | R1       | -1                        |        |
| 118 | 高島市 | 朽木C群   | 7                        | 30  | H27      | 6                      | 30  | R1       | -1                        |        |
| 119 | 高島市 | 朽木D群   | 8                        | 15  | H27      | 6                      | 30  | R1       | -2                        |        |
| 120 | 高島市 | 朽木E群   | 4                        | 40  | H27      | 7                      | 20  | R1       | 3                         |        |
| 121 | 高島市 | 朽木F群   | 3                        | 10  | H27      | 7                      | 40  | R1       | 4                         |        |
| 122 | 高島市 | 朽木G群   | 5                        | 10  | H27      | 6                      | 40  | R1       | 1                         |        |
| 123 | 高島市 | 朽木H群   | 5                        | 10  | H27      | 8                      | 30  | R1       | 3                         |        |
| 124 | 高島市 | 朽木I群   | 7                        | 30  | H27      | 8                      | 30  | R1       | 1                         |        |
| 125 | 高島市 | 朽木J群   | 6                        | 15  | H27      | 6                      | 40  | R1       | 0                         |        |
| 126 | 高島市 | 朽木K群   | 5                        | 30  | H27      | 5                      | 30  | R1       | 0                         |        |
| 127 | 高島市 | 安曇川A群  | 7                        | 30  | H27      | 3                      | 10  | R1       | -4                        |        |
| 128 | 高島市 | 安曇川B群  | 9                        | 50  | H27      | 8                      | 40  | R1       | -1                        |        |
| 129 | 高島市 | 高島A群   | 9                        | 40  | H27      | 8                      | 50  | R1       | -1                        |        |
| 130 | 高島市 | 高島B群   | 5                        | 20  | H27      | 5                      | 20  | R1       | 0                         |        |
| 131 | 高島市 | 高島D群   | 2                        | 15  | H27      | 7                      | 20  | R1       | 5                         |        |
| 132 | 高島市 | 新旭A1群  | 6                        | 40  | H27      | 未判定                    | 23  | R3       | -                         | R4分裂確認 |
| 133 | 高島市 | 新旭A2群  |                          |     |          | 9                      | 37  | R4       | 3                         | R5群れ捕獲 |
| 134 | 高島市 | 新旭A3群  |                          |     |          | 7                      | 40  | R4       | 1                         | R4分裂確認 |

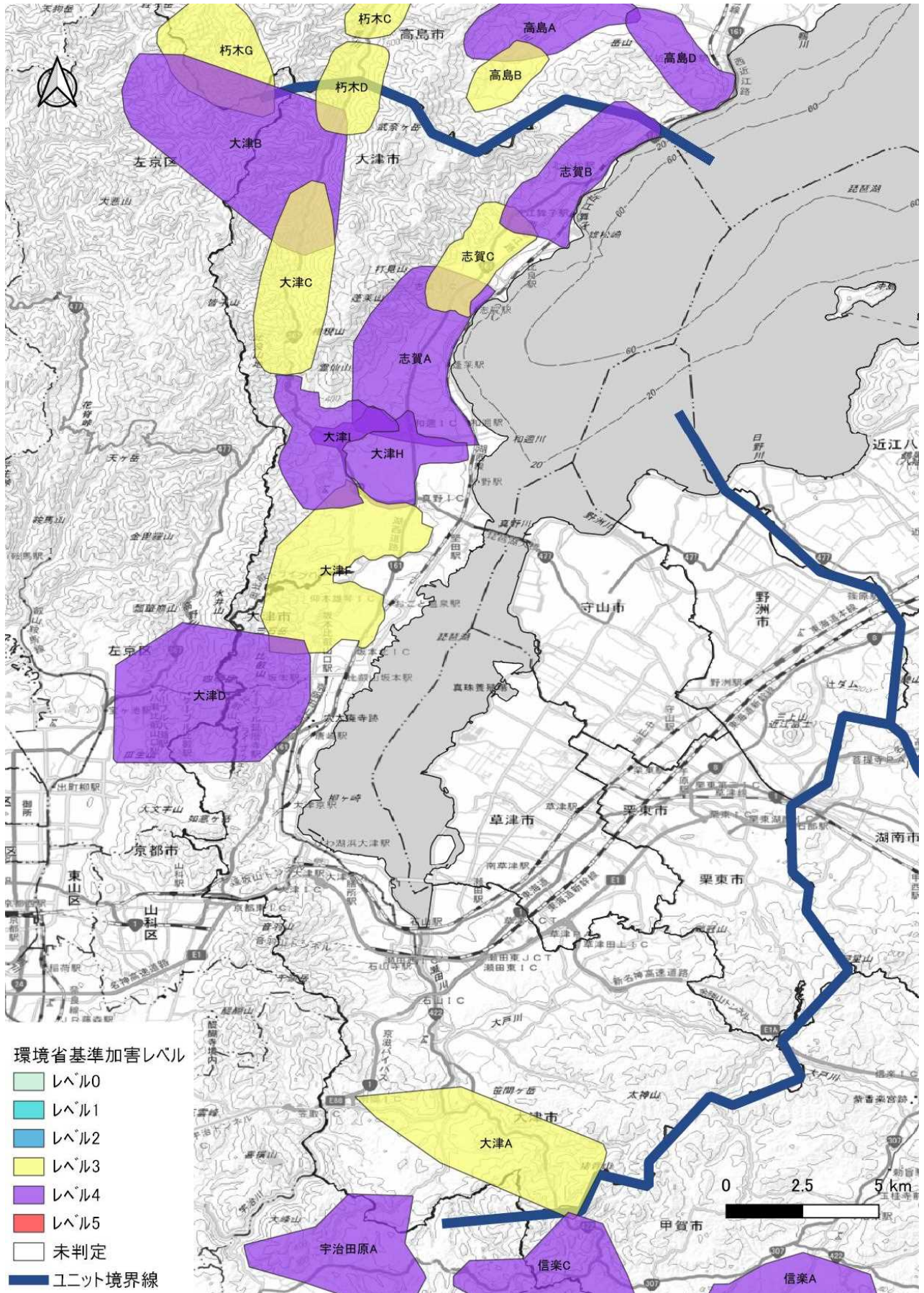


図3 南部ユニットの群れ推定分布図



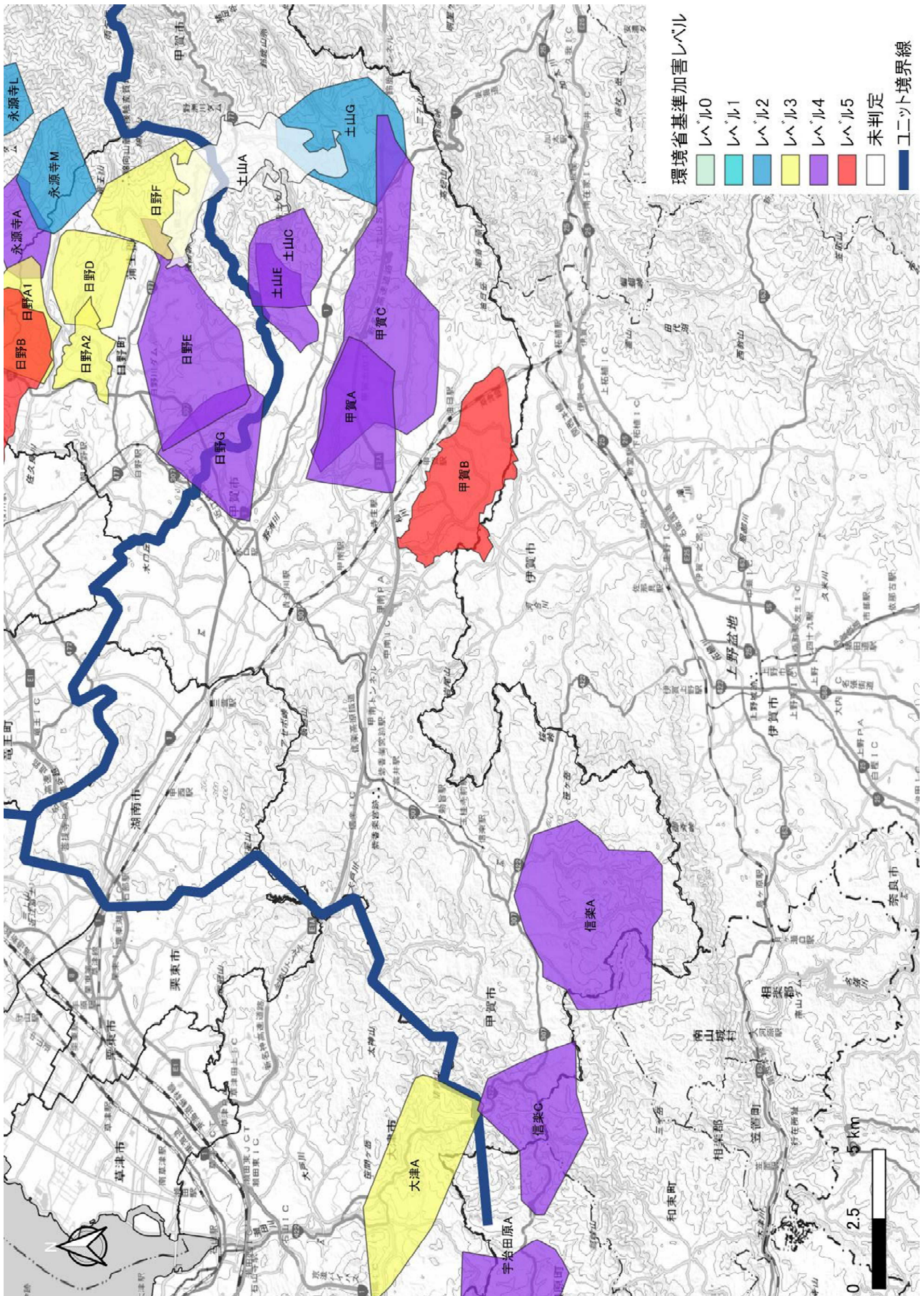


図4 甲賀市ユニットの群れ推定分布図



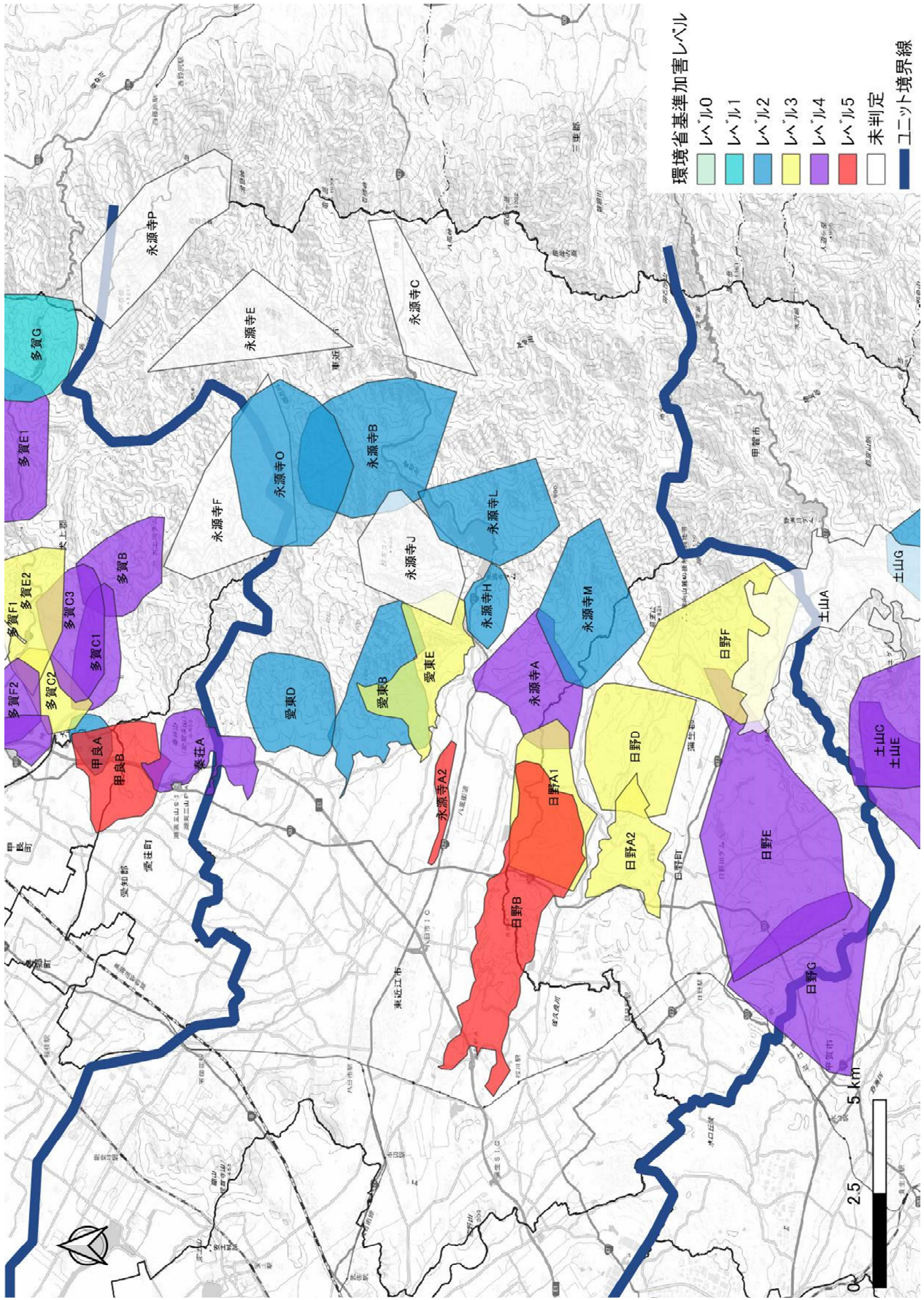


図5 東近江ユニットの群れ推定分布図



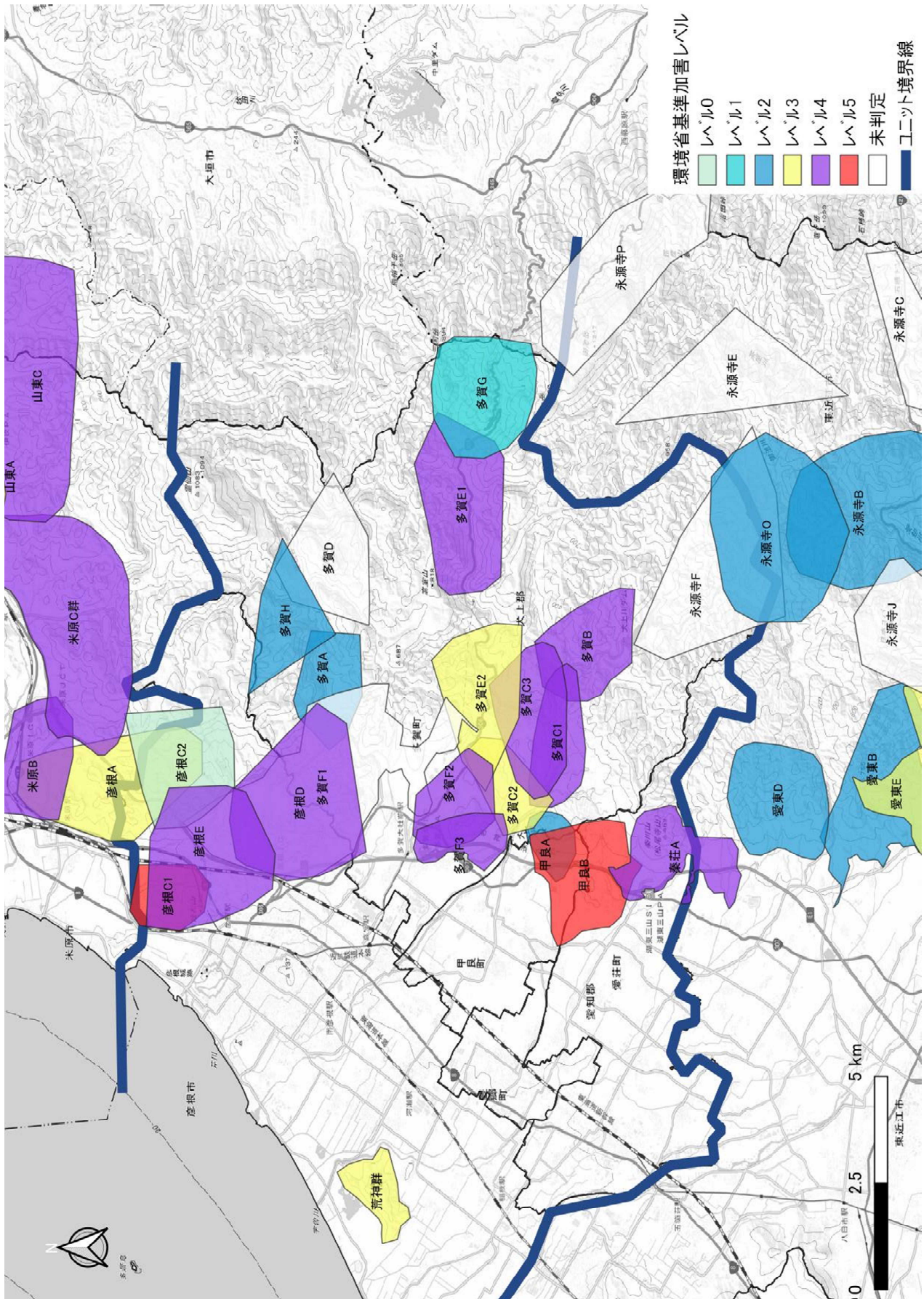


図6 湖東ユニットの群れ推定分布図



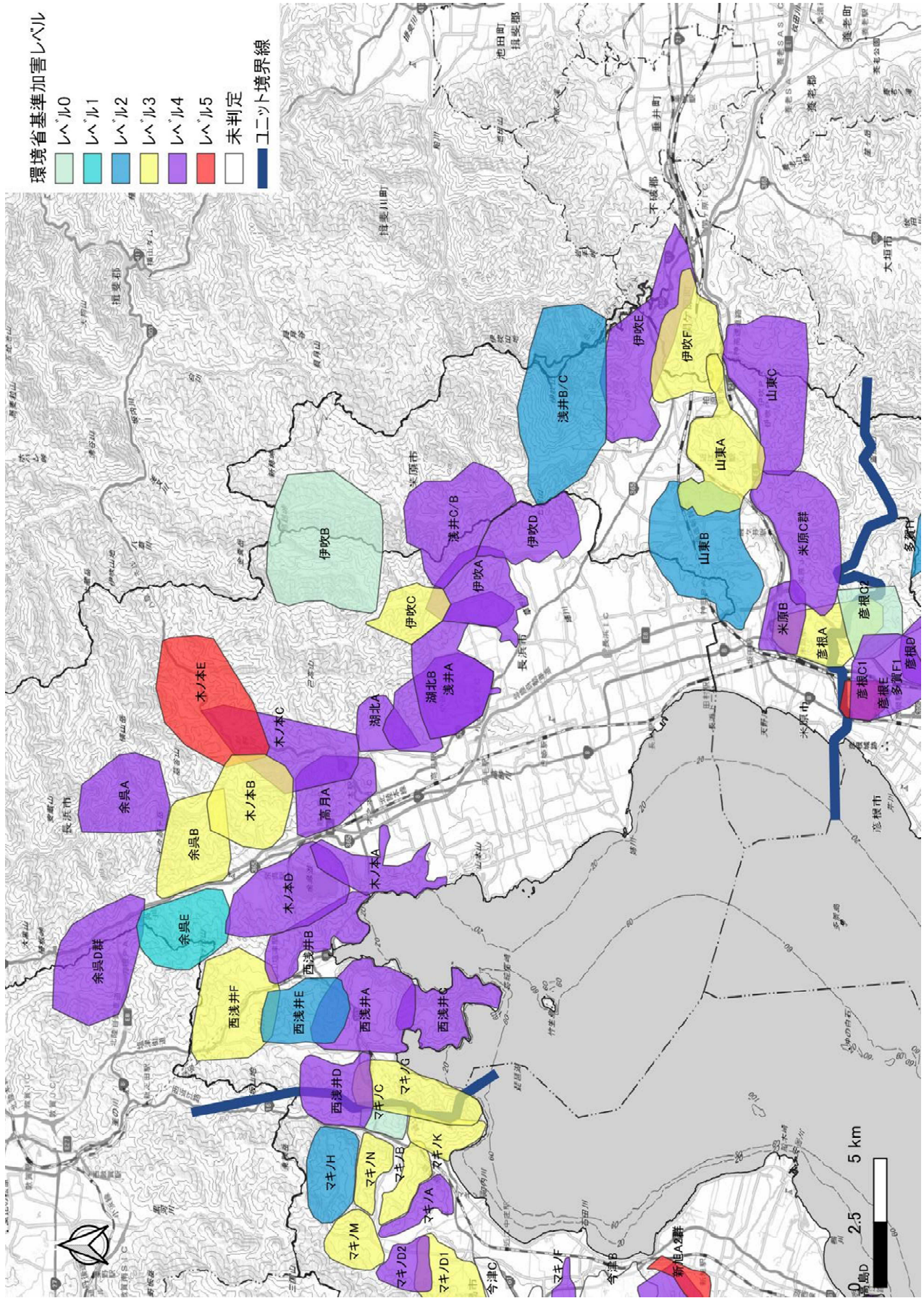


図7 湖北ユニットの群れ推定分布図



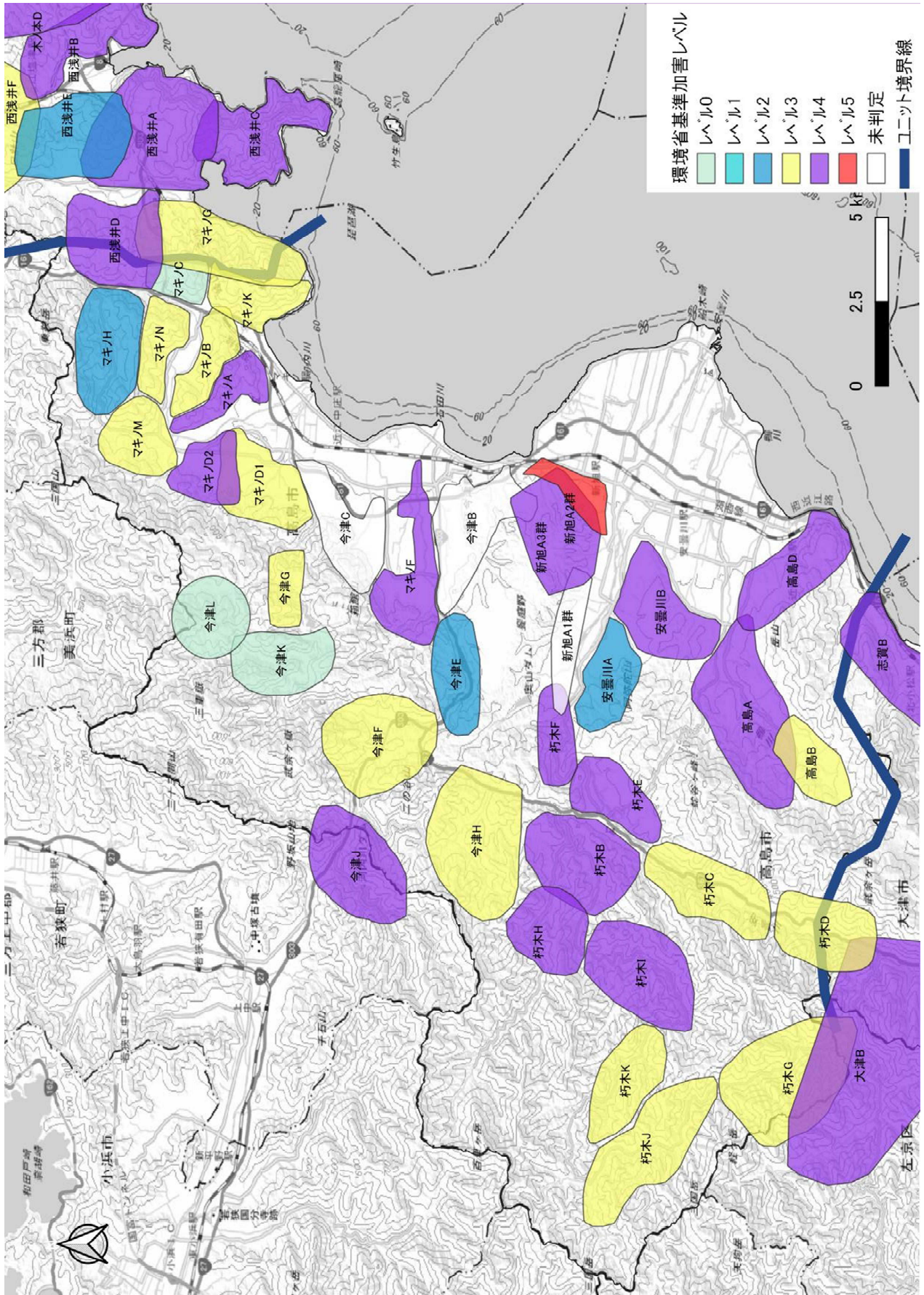


図8 高島ユニットの群れ推定分布図

## 2 これまでのモニタリング調査結果

表 11 調査結果の推移

| 計画期間  | 第1次               | 第2次         | 第3次               | 第4次               | 第5次             |
|-------|-------------------|-------------|-------------------|-------------------|-----------------|
| 調査期間  | 平成11年度<br>～平成13年度 | (※1)        | 平成21年度<br>～平成23年度 | 平成27年度<br>～平成29年度 | 令和元年度<br>～令和4年度 |
| 群れ数   | (※2)<br>109       | (※2)<br>109 | 125               | 126               | 134             |
| 推定生息数 | (※3)<br>—         | (※3)<br>—   | 7,778             | 5,310             | 5,188           |

※1 第2次特定計画時点では詳細な調査は実施されておらず、聴き取りにより、第1次特定計画時点の調査結果から群れの消滅がないことが確認された。

※2 調査時点では133群れと推定されていたが、第3次調査時の結果より109群れだった可能性が高いことが確認された。

※3 推定生息数に関する調査は実施されていない。

## 県内個体群の遺伝学的な情報について

### 1. 県内の遺伝的多様性について

滋賀県に生息するサルの群れについて、遺伝学的な研究によれば、中部地方から京都以西へ分布が連続する個体群の系統（A1）と、紀伊半島に分布する個体群の系統（A2）に分かれる（図1）。

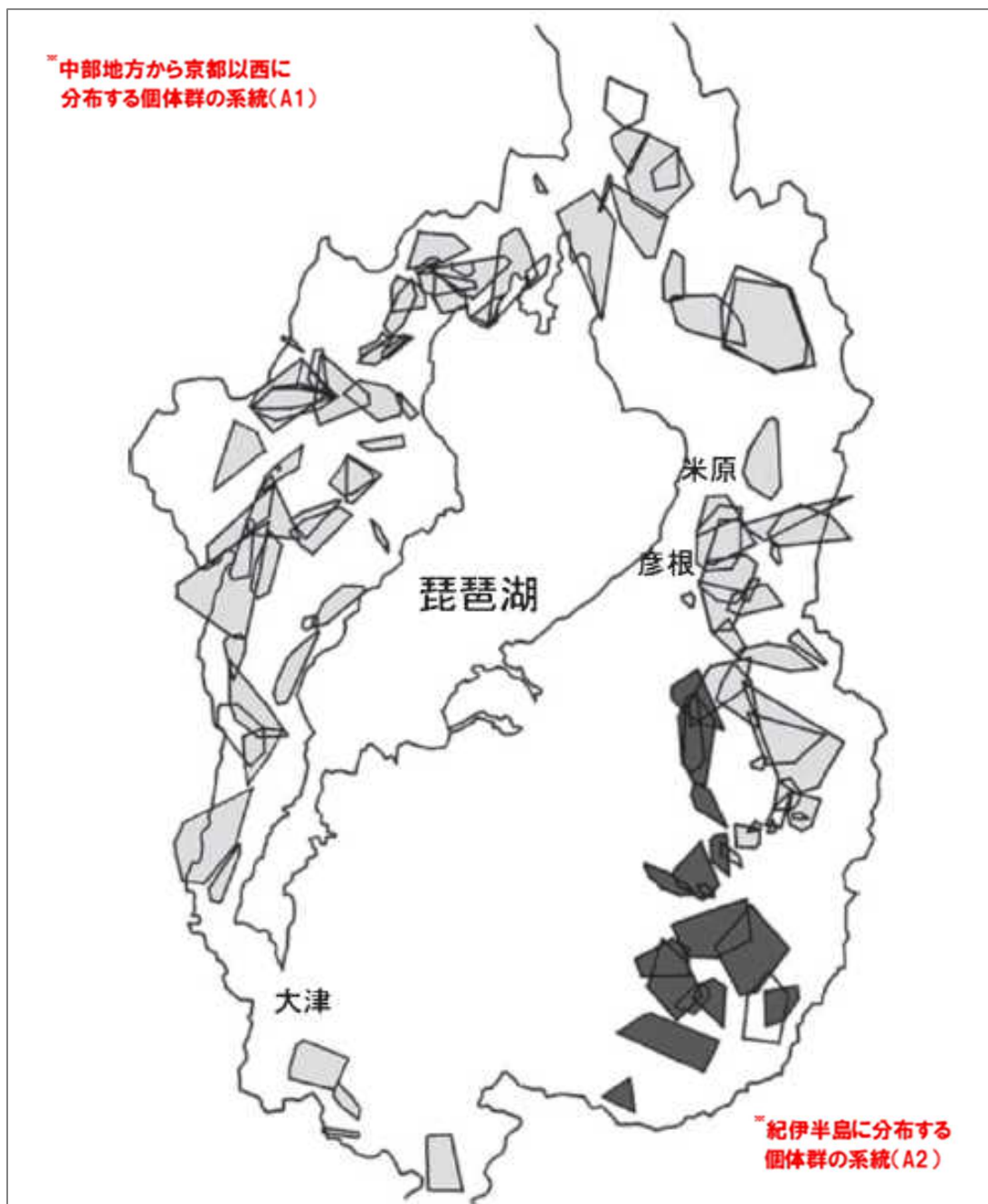


図1 滋賀県で確認されたmtDNAタイプの分布図（川本，2008）



## 2. 国内の遺伝的多様性について

国内に生息するサルの群れについては過去の研究により、東日本タイプ、西日本タイプに大きく分けられる。滋賀県の群れについては、中部地方から京都以西へ分布が連続する個体群の系統（A1）と、紀伊半島に分布する個体群の系統（A2）が分布している。

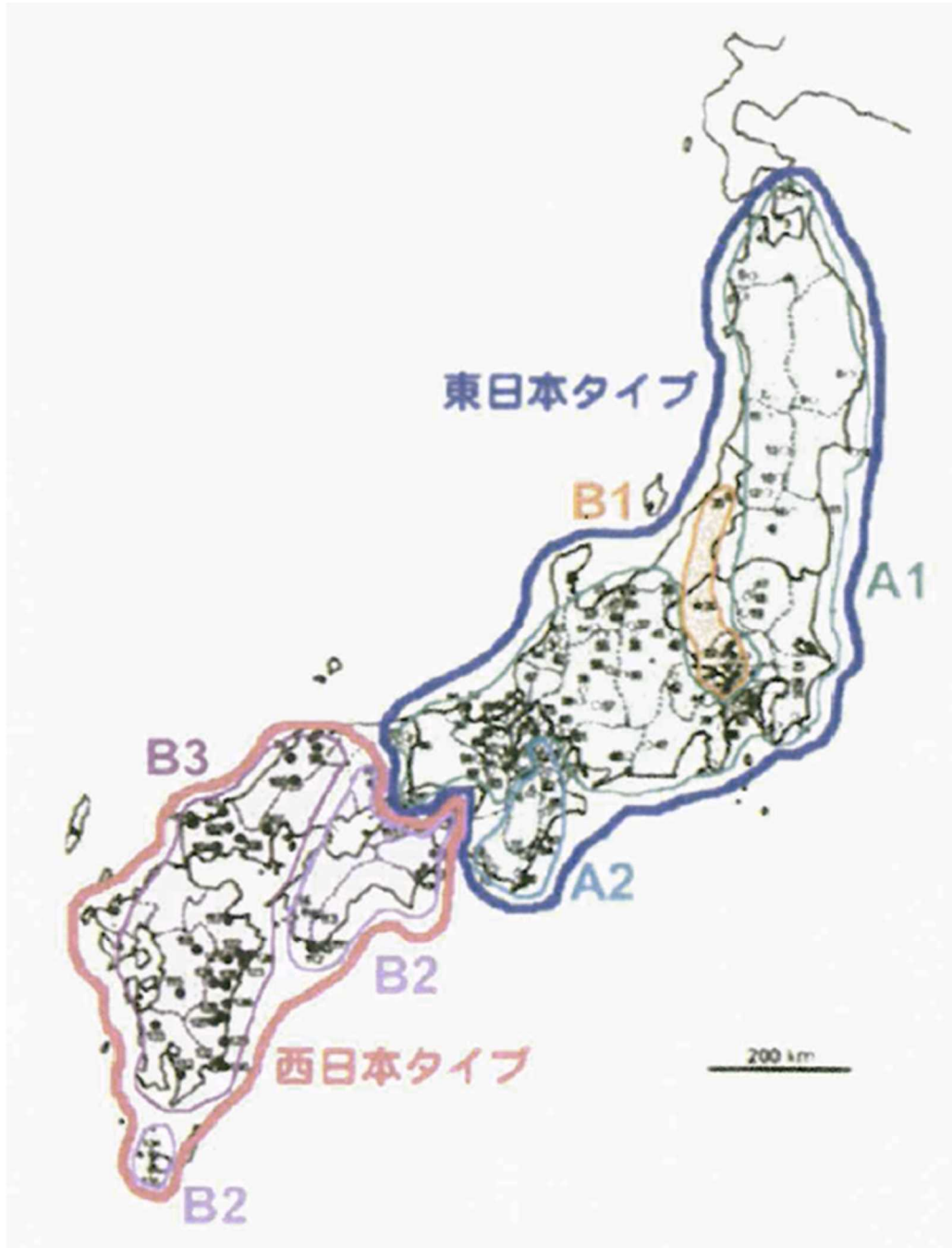


図2 サルにみられるmtDNA変異タイプの主要グループの地理的分布（川本、2007）