

【概要版】

令和5年(2023年)12月14日
土木交通部都市計画課
公園魅力向上推進室

湖岸緑地駐車場有料化実験(第2回)の検証結果について ～利用状況とアンケート調査の結果から～

■趣旨

都市公園湖岸緑地において、利用者から相応の負担をいただきながら、施設の利便性と快適性の向上を図り、マナー良く利用していただくことで、湖岸緑地の持つ魅力を高める取組を進めていくことにつなげるため、有料化の影響・課題を把握する。

令和5年度は、春の大型連休に「志那2エリア」(草津市志那町)で第1回の実験を「事前予約制」で実施し、利用者からは概ね好評を得たが、事前予約や夜間閉鎖などに対する不満等の意見があった。これらの点を考慮し、今回、第2回の実験を実施した。

■概要

湖岸緑地で最も緑地エリアが広く、バーベキュー・キャンプ利用で人気のある「志那1エリア」(草津市志那町)の駐車場において、時間制有料とした。

○期間 令和5年11月24日(金)9:00～11月26日(日)17:00(昼夜連続3日間)

○場所 都市公園湖岸緑地志那1(中)・(南)駐車場 ※志那1(北)駐車場は閉鎖

○料金 30分につき100円(アンケート回答の場合1時間分を割引、最大料金設定無し)

○アンケート調査

1)社会実験駐車場利用者に対するアンケート(回答数:288件(回答率99.3%))

2)湖岸緑地一般利用者に対するアンケート

・インターネットを通じて調査(回答数:199人、期間:令和5年11月17日～11月26日)

■社会実験中の利用状況

○利用台数:290台(県内60.7%、県外39.3%)、
1時間未満駐車の利用:194台(67%)

○最大駐車率:39%(11月26日(日)13時35分)

○実験中は、マナー良く快適に使用いただいていた。

●志那1(中)
駐車場の状況
(11月26日)



実験日ごとの入出場台数、平均駐車時間、徴収料金額

天気	11月24日(金)				11月25日(土)				11月26日(日)				実験期間計			
	入場台数(台)	出場台数(台)	平均駐車時間(h:m)	徴収料金総額(千円)	入場台数(台)	出場台数(台)	平均駐車時間(h:m)	徴収料金総額(千円)	入場台数(台)	出場台数(台)	平均駐車時間(h:m)	徴収料金総額(千円)	入場台数(台)	出場台数(台)	平均駐車時間(h:m)	徴収料金総額(千円)
晴のち曇	43	41	1:21	7.4	85	84	1:16	11.5	90	93	1:41	21.1	218	218	1:27	40
雨のち晴					20	21	0:35	0.2	34	34	1:16	5.2	72	72	1:07	8.5
晴																
合計(収容計100台)	61	58	1:23	10.5	105	105	1:07	11.7	124	127	1:34	26.3	290	290	1:22	48.5

■アンケート調査の結果

○今回の駐車場有料実験の内容について(右図)

《実験駐車場利用者(上)》

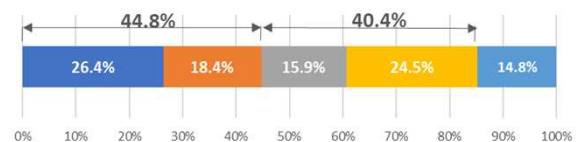
・肯定的である評価(「良い」、「どちらかといえば良い」の計44.8%)が、否定的である評価(「良くない」、「どちらかといえば良くない」の計40.4%)を上回った。

《湖岸緑地一般利用者(下)》

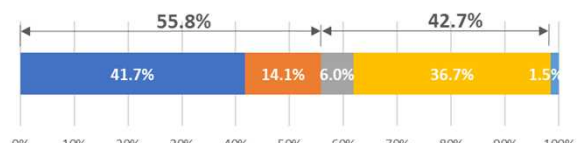
・肯定的である評価(「良い」、「どちらかといえば良い」)が、半数を上回った。(55.8%)。

今回の駐車場有料化実験内容について

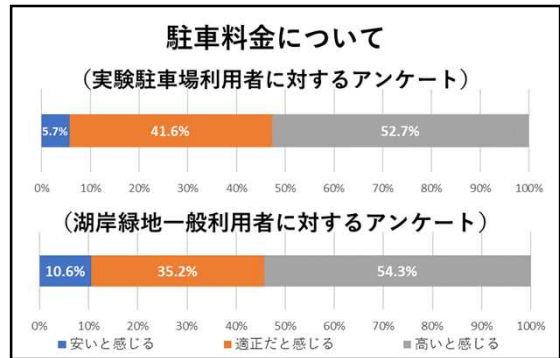
(実験駐車場利用者に対するアンケート)



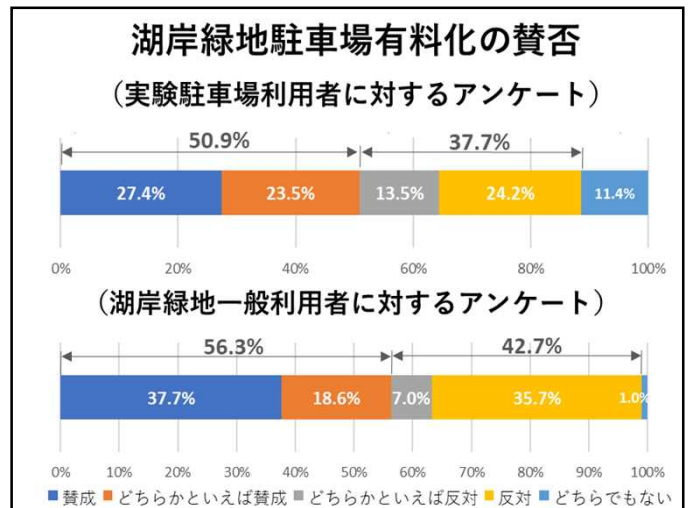
(湖岸緑地一般利用者に対するアンケート)



- 駐車料金について (右図)
 - 《実験駐車場利用者 (上)》
 - 《湖岸緑地一般利用者 (下)》
 - ・「高いと感じる」がいずれも50%強あった。



- 湖岸緑地駐車場有料化の賛否について (右下図)
 - 《実験駐車場利用者 (上)》
 - ・肯定的である意見(「賛成」、「どちらかといえば賛成」)は全体の半数 (50.9%)。
 - 《湖岸緑地一般利用者 (下)》
 - ・肯定的である意見は全体の半数を超えている (56.3%) が、否定的意見(「反対」、「どちらかといえば反対」)も4割以上 (42.7%) あった。



● アンケートに記入いただいた主な意見

○ 社会実験駐車場利用者に対するアンケート

- ・ マナーの悪い人が少しでも減少するのであればと思う。
- ・ 利用できる機会が増えそうに思うため (心だんはとめられない)
- ・ 有料化については良いと思いますが、上限料金無し等の設定は賛成できない。
- ・ 家族で楽しめない (時間を気にしてしまう)
- ・ 気軽に訪れにくくなる。
- ・ トイレ、炊事場の設備を有料化のお金で整えるべき。
- ・ 有料化は賛成ですが利用ルールの周知は必要だと思う。

○ 湖岸緑地一般利用者に対するアンケート

- ・ 有料にしてきれいなトイレを設置してほしい。
- ・ 琵琶湖で長時間釣りをする場合、有料になるときつい。
- ・ 滋賀県民には少し割引をいただけるとありがたい。
- ・ ドライブのついでにふらりと立ち寄れるエリアを残す方が、新たな訪問者の開拓ができるような気がします。
- ・ 有料化するなら有料でもまた来たいと思える緑地づくりをしてほしい。
- ・ 利用者一人一人がゴミを捨てない、綺麗に利用するなど心がけるようにして掃除の負担などを軽減できれば有料化を避けられると思う。



● 志那1 緑地の利用状況 (11月26日)

■ 総括

- 今回の社会実験も、前回同様、利用者にはマナー良く快適に利用いただけた。
- 駐車時間による料金を従量制とした今回の社会実験では、前回の事前予約による定額制で排除された、短時間利用が多かったことから、従量制のほうが利用者の様々なニーズに対応できると考えられる。
- また、今回の駐車料金は、利用者アンケートで「高いと感じる」が50%強あり、また上限料金の設定を求める意見もあったため、従量制による料金設定についてさらなる検討が必要である。
- 一方、実験の利用者アンケートでは、今回より前回のほうが、駐車場有料化に対する賛意が圧倒的に多かったことから、短時間利用にも配慮しつつ、混雑期に限った予約定額制も検討の余地はある。
- 今後も、湖岸緑地の特徴に適した実効性のある利用適正化方策を検討するため、前回及び今回の結果も踏まえつつ、引き続き、各種の社会実験を試行する。