



## 第56回滋賀県政世論調査

<ご回答にあたってのお願い>

● **令和5年7月26日(水)**までにご回答をお願いします。

○この調査は個人を対象にしていますので、お届けした方(封筒に書かれているあて名の方)のご意見をご回答ください。(ご本人によるご回答が困難な場合には、ご家族等の方がご本人から聞き取って代筆、もしくは入力をお願いします。)

○この調査は無記名でお願いしています。回答された内容は統計的に処理しますので、内容が外部にもれたりしてご迷惑をおかけすることは決してございません。安心してご回答ください。

○一部の回答でも結構です。皆さまのご意見を少しでもお聴かせください。

どちらかを選び  
ご回答ください。

### インターネットでお答えいただく方

・同封の『操作案内』をお読みください。

調査票番号

\_\_\_\_\_

インターネット回答「しがネット受付サービス」は  
こちらからご利用ください。

URL

### 調査票の郵送によりお答えいただく方

次のページへお進みください。

○ 回答は問1から順に、質問ごとに用意した答えの中から、あなたのお考えに近いものの番号に○印をつけてください。

○ ご記入いただいた調査票は、三つ折りにして同封の返信用封筒に入れて、郵便ポストへご投函ください。(郵送料は不要です。)

※お名前のご記入は不要です。

滋賀県政世論調査に関する問い合わせ先

滋賀県 知事公室 広報課 県民の声係

電話 077-528-3046(直通) ファックス 077-528-4804



# 県政世論調査結果の活用事例について

過去に県民の皆様にご回答いただいた県政世論調査の結果は、様々な計画等の策定に活用されていますので、ご紹介します。(一部抜粋)

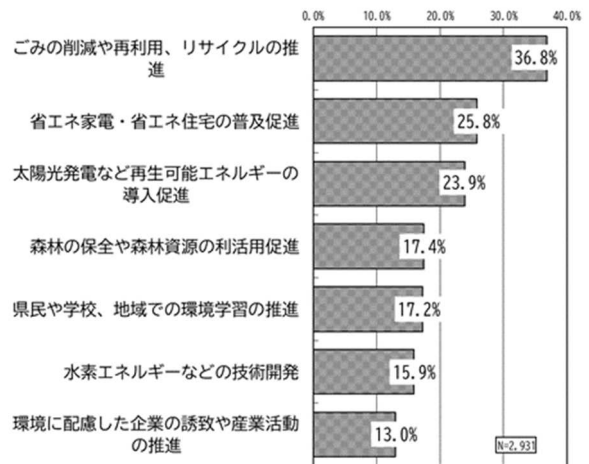
## <第54回調査(令和3年度)>

### 脱炭素社会づくりについて

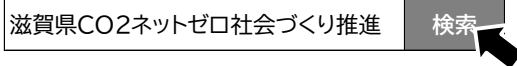
テーマ「脱炭素社会づくり」について、滋賀県では、2050年までに温室効果ガスの排出量を実質ゼロにする「CO<sub>2</sub>ネットゼロ社会」の実現に向けた取組を進めています。世論調査の結果からは、CO<sub>2</sub>ネットゼロ社会づくりに対する意識や実践行動の状況などについて把握することができました。これらを踏まえ、県では、令和4年3月に、「滋賀県CO<sub>2</sub>ネットゼロ社会づくり推進計画」を策定しました。



しがCO<sub>2</sub>ネットゼロ社会づくりの推進に向けた施策  
(第54回調査結果の抜粋)

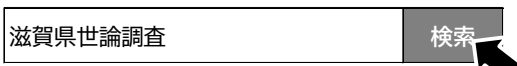


- 滋賀県CO<sub>2</sub>ネットゼロ社会づくり推進計画の詳細については、滋賀県ホームページからご確認いただけます。  
『滋賀県CO<sub>2</sub>ネットゼロ社会づくり推進』で検索してください。



詳しくはこちらから  
確認できます

- 過去の滋賀県政世論調査の結果は滋賀県ホームページからご確認いただけます。  
『滋賀県世論調査』で検索してください。



詳しくはこちらから  
確認できます



# 1 県政全体についておたずねします。

## 問6 これからも滋賀県に住みつづけたいと思いますか。(○は1つだけ)

- 1 住みつづけたい(76.0%) 2 住みつづけたいとは思わない(3.4%) 3 どちらともいえない(20.2%)

不明・無回答(0.4%)

## 問7 滋賀県に誇りを持っていますか。(○は1つだけ)

- 1 持っている(32.8%) 2 どちらかというを持っている(42.2%)  
3 あまり持っていない(19.3%) 4 持っていない(4.9%)

不明・無回答(0.8%)

## 問8 県政に関心をお持ちですか。(○は1つだけ)

- 1 関心がある(16.6%) 2 まあまあ関心がある(44.2%)  
3 あまり関心がない(30.5%) 4 関心がない(8.2%)

不明・無回答(0.6%)

### 付問1 問8で「1 関心がある」または「2 まあまあ関心がある」と回答された方におたずねします。 その理由について、次の中から選択してください。(○は1つだけ)

- 1 県政は、自分の生活に関わりがあると思うから(73.7%)  
2 県の仕事に実際に接する機会があるから(5.7%)  
3 県の取組や仕事について、日頃から注目するようにしているから(7.0%)  
4 新聞やメディア等で県の取組について、よく見聞きするから(8.8%)  
5 県が現在行っていることに不満があるから(3.4%)  
6 その他(具体的に ) (1.0%)

不明・無回答(0.4%)

### 付問2 問8で「3 あまり関心がない」または「4 関心がない」と回答された方におたずねします。 その理由について、次の中から選択してください。(○は1つだけ)

- 1 県政は、自分の生活にあまり関係がないと思うから(10.3%)  
2 県の仕事に実際に接する機会がないから(33.7%)  
3 県が実施していることについて知らない(わかりにくい)から(47.9%)  
4 県の仕事を信頼しているから(3.7%)  
5 その他(具体的に ) (3.6%)

不明・無回答(0.8%)

## 問9 県は県民の皆さんの意見や声を分析し、それらを政策立案に活かしていくため、受け手に伝わる情報発信に努めています。県が行う情報発信に満足していますか。(○は1つだけ)

- 1 満足している(3.7%) 2 まあまあ満足している(44.9%)  
3 あまり満足していない(40.7%) 4 満足していない(8.5%)

不明・無回答(2.2%)

問10 滋賀県での暮らしについて、どの程度満足していますか。アからナのそれぞれの項目について、右の欄の1～5の中からあなたの満足度に最も近いものを選んでください。(○はそれぞれ1つずつ)

		1 感じる	2 どちらかといえ ば感じる	3 どちらかといえ ば感じない	4 感じない	5 わからない	
	<記入例> 滋賀県の〇〇が整っていると感 じますか。	①	2	3	4	5	分野
ア	県内の中小企業の活動が活発であると感じますか。	4.0%	29.5%	29.2%	12.6%	23.4%	経済
イ	滋賀県の魅力が発信されていると感じますか。	5.3%	33.7%	34.9%	16.9%	8.2%	経済
ウ	農林水産業に魅力を感じますか。	8.7%	28.4%	27.4%	20.1%	14.1%	経済
エ	琵琶湖や山といった身近な自然や環境が守られていると感じますか。	17.1%	49.7%	19.4%	7.5%	5.3%	環境
オ	地球温暖化などへの対応が進んでいると感じますか。	4.5%	18.8%	38.6%	20.8%	16.3%	環境
カ	健康的な日常生活を送れていると感じますか。	23.2%	54.3%	13.0%	4.9%	3.7%	人
キ	必要な医療サービスを利用できる環境が整っていると感 じますか。	17.2%	47.9%	19.2%	9.4%	5.4%	人
ク	必要な福祉サービスを利用できる環境が整っていると感 じますか。	9.9%	37.3%	24.7%	8.7%	18.2%	人
ケ	文化芸術活動に取り組むことができる環境が整っていると感 じますか。	6.1%	30.0%	29.3%	10.4%	22.8%	人
コ	スポーツをしたり、見たり、支えたりする環境や機会が整っていると感 じますか。	8.1%	35.8%	28.1%	11.4%	15.5%	人
サ	子どもを生み育てる環境が整っていると感 じますか。	8.2%	41.0%	23.2%	10.0%	16.6%	人
シ	子どもの教育環境が整っていると感 じますか。	7.4%	36.4%	24.9%	11.3%	18.8%	人
ス	出産、子育て、介護などとも両立した、柔軟な働き方ができる環境が整 っていると感 じますか。	3.2%	22.9%	34.3%	18.4%	20.2%	人
セ	道路などの社会インフラが整っていると感 じますか。	7.6%	36.3%	28.4%	19.6%	7.2%	社会
ソ	鉄道やバスなどの公共交通が整っていると感 じますか。	5.1%	23.9%	32.4%	34.0%	3.9%	社会
タ	地域とのつながりが維持されていると感じますか。	5.4%	39.3%	28.9%	11.8%	13.3%	社会

		1 感じる	2 どちらかといえ ば感じる	3 どちらかといえ ば感じない	4 感じない	5 わからない	
チ	災害に対する備えが進んでいると感じますか。	3.2%	31.0%	35.9%	12.0%	16.5%	社会
ツ	犯罪や事故が少なく、安全・安心な生活が送れていると感じますか。	12.4%	53.3%	19.3%	7.9%	5.6%	社会
テ	農山漁村が持つ美しい風景や生活文化が守られていると感じますか。	10.0%	45.4%	22.0%	7.1%	13.8%	社会
ト	年齢、性別、病気・障害の有無、国籍などにかかわらず、一人ひとりの人権が尊重され、個性や能力が発揮できる社会(共生社会)になっていると感じますか。	4.6%	28.0%	30.8%	12.0%	22.9%	社会
ナ	デジタル化が進んで便利になったと感じますか。	7.8%	33.5%	27.8%	19.0%	10.6%	社会

問 11 今、県の施策で力を入れてほしいと思うことはどんなことですか。

次の1～21の中から選んでください。(○は5つまで)

(【 】は分野名)

1	【経済】中小企業の活性化(22.7%)	2	【経済】観光振興(21.4%)
3	【経済】農林水産業の振興(8.5%)	4	【環境】琵琶湖や山などの環境保全(29.1%)
5	【環境】地球規模の気候変動への対応(11.2%)	6	【人】健康づくり(12.8%)
7	【人】医療サービスの充実(53.7%)	8	【人】福祉サービスの充実(36.2%)
9	【人】文化芸術に親しむ環境の整備(8.0%)	10	【人】スポーツに親しむ環境の整備(10.7%)
11	【人】子育て環境の整備(35.0%)	12	【人】教育の推進(21.8%)
13	【人】柔軟な働き方の推進(23.2%)	14	【社会】社会インフラの整備(23.6%)
15	【社会】公共交通の活性化(35.8%)	16	【社会】地域コミュニティの維持(8.6%)
17	【社会】防災・減災対策(21.0%)	18	【社会】防犯・交通安全(22.4%)
19	【社会】農山漁村の多面的価値の維持(6.6%)	20	【社会】共生社会の実現(6.0%)
21	【社会】デジタル化の推進(11.8%)		

不明・無回答(3.2%)

問 12 県は、SDGsの達成に向けて政策を推進しています。

あなたは、SDGsという言葉をご存じですか。(○は1つだけ)

※SDGs(持続可能な開発目標)は2015年に国連サミットで採択された、2030年までに持続可能でよりよい世界を目指す国際目標です。



1	よく知っている(27.7%)	2	少し知っている(39.5%)
3	聞いたことがある(20.7%)	4	知らない(この調査で初めて知った)(10.8%)

不明・無回答(1.3%)

付問1 問12で「1」または「2」と回答された方におたずねします。  
SDGsを意識して、何らかの取組をされていますか。(○は1つだけ)

- |                                  |                              |
|----------------------------------|------------------------------|
| 1 取り組んでいる(34.2%)                 | 2 取り組みたいことはあるが、できていない(26.5%) |
| 3 取り組みたいが、何に取り組めばよいかわからない(33.6%) | 4 取り組みたくない(4.3%)             |

不明・無回答(1.4%)

問13 県は、琵琶湖を切り口とした2030年の持続可能社会への目標(ゴール)として、「琵琶湖版のSDGs」である「マザーレイクゴールズ(MLGs)」を、令和3年7月に策定しています。



**Mother Lake Goals**

変えよう、あなたと私から

あなたは、「マザーレイクゴールズ(MLGs)」をご存じですか。  
(○は1つだけ)

- |                   |                            |
|-------------------|----------------------------|
| 1 よく知っている(3.3%)   | 2 少し知っている(8.1%)            |
| 3 聞いたことがある(14.6%) | 4 知らない(この調査で初めて知った)(72.4%) |

不明・無回答(1.5%)

問14 社会全体でみて、男女の地位は平等になっていると思われますか。  
あなたの考え方に最も近いものを選んでください。(○は1つだけ)

- |                     |                             |
|---------------------|-----------------------------|
| 1 男性が優遇されている(12.8%) | 2 どちらかといえば男性が優遇されている(49.2%) |
| 3 平等である(12.0%)      | 4 どちらかといえば女性が優遇されている(6.5%)  |
| 5 女性が優遇されている(1.4%)  | 6 わからない(16.5%)              |

不明・無回答(1.6%)

問15 既に取り組んでいるCO<sub>2</sub>ネットゼロにつながる取組を選んでください。(○はいくつでも)

自然災害や気温の上昇、生態系の変化など、本県においても温室効果ガスの増加による地球温暖化の影響は深刻なものとなっています。そういった影響を防ぐため、滋賀県はCO<sub>2</sub>ネットゼロ(温室効果ガス排出量実質ゼロ)につながる取組を推進しています。

- 1 冷暖房の温度調節など意識的な節電・節水(64.8%)
- 2 食品廃棄やプラスチックごみの削減、地元食材や商品の購入(地産地消)(56.1%)
- 3 再配達防止(時間指定、置き配、宅配ボックスの利用など)の取組(39.8%)
- 4 相乗りやカーシェアリングの利用、自動車移動の抑制(徒歩、自転車、公共交通機関の利用)(11.1%)
- 5 次世代自動車等(電気自動車、ハイブリッド自動車など)や燃費の良い自動車、軽自動車への買い替え(22.1%)
- 6 住宅の断熱化・省エネ化(22.5%)
- 7 太陽光発電設備や太陽熱温水器の設置(18.8%)
- 8 省エネ家電、高効率給湯器(エコキュートやエネファームなど)の購入(31.7%)
- 9 その他の取組(具体的に ) (2.1%)
- 10 いずれの取組も行っていない(5.3%)

不明・無回答(2.9%)

あなたが感じる「幸せ」についておたずねします。

問 16 感じている幸せの度合いについて、「とても幸せ」を10点、「とても不幸」を0点とすると、何点くらいになると思いますか。いずれかの数字を○で囲んでください。(○は1つだけ)

とても不幸	とても幸せ
0点(0.5%) 1(0.9%) 2(1.5%) 3(3.7%) 4(4.6%) 5(16.2%) 6(13.4%) 7(21.9%) 8(19.4%) 9(7.3%) 10点(6.9%)	

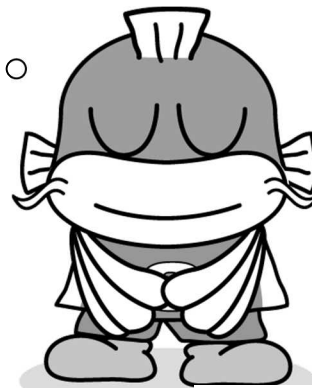
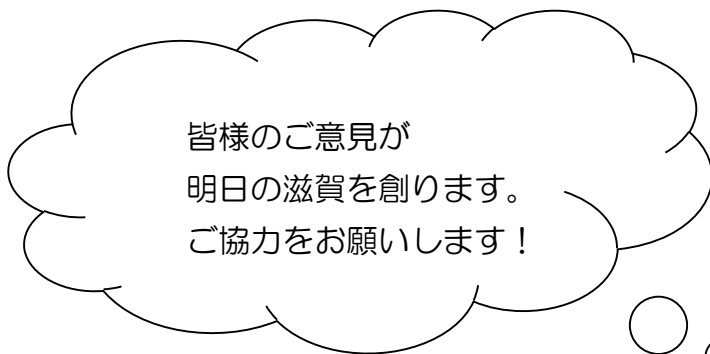
不明・無回答(3.9%)

付問1 問 16 で回答いただいたような幸せを感じるにあたり、特に大切だと思う項目は何ですか。

次の**1～17**の中から選んでください。(○はいくつでも)

1 自分らしい生き方(57.4%)	2 家計(消費・所得)(54.9%)	3 結婚の有無(11.8%)
4 身体の健康(76.3%)	5 こころの健康(63.2%)	6 子育て(環境・教育)(25.7%)
7 仕事(39.9%)	8 豊かな自然環境(30.9%)	
9 共生社会(一人ひとりの人権が尊重され、個性や能力が発揮できる社会)(18.5%)		
10 スポーツ活動(9.0%)	11 文化芸術活動(10.4%)	12 住まい・住環境(50.7%)
13 治安のよさ(48.3%)	14 家族とのつながり(60.5%)	15 地域・友人とのつながり(40.5%)
16 災害への備え(18.2%)	17 学び・自己啓発(19.5%)	

不明・無回答(2.4%)



滋賀県の  
イメージキャラクター  
キャプティ



## 2 県の広報・広聴活動についておたずねします。

問 17 県では様々な機会を通じて、県民の皆さまのご意見等をお聴きしようと努めています。さらにどのような場の提供や取組を進めるべきだと思いますか。(〇は3つまで)

- 1 インターネット・LINE・手紙・FAXなどによる意見等の募集(56.2%)  
(実施しているもの：知事への手紙など)
- 2 知事や県職員が県民の皆さんと直接対話を行う機会の提供(23.0%)  
(実施しているもの：「こんにちは！三日月です」など)
- 3 条例案や計画案などに対する意見等の募集(18.3%)  
(実施しているもの：県民政策コメント<パブリック・コメント>制度など)
- 4 郵送・インターネット・LINEによるアンケート調査の実施(40.3%)  
(実施しているもの：滋賀県政世論調査・しがwebアンケートなど)
- 5 審議会や委員会等の委員の公募(6.0%)
- 6 県民相談の実施(15.0%)
- 7 その他(具体的に ) (3.5%)

不明・無回答(8.3%)

問 18 普段、生活に関する情報を何から得ることが多いですか。(〇はいくつでも)

- 1 新聞(39.1%)
- 2 テレビ(71.9%)
- 3 ラジオ(9.5%)
- 4 自治体が発行する広報誌(41.5%)
- 5 雑誌(「4 自治体が発行する広報誌」を除く)(5.0%)
- 6 ポスター・チラシ(11.2%)
- 7 SNS(LINE、Twitter、Facebook、Instagram等)(41.9%)
- 8 動画共有サイト(YouTube等)(18.8%)
- 9 ニュースサイト・ニュースアプリ(SmartNews等)(29.6%)
- 10 インターネット(「7 SNS」「8 動画共有サイト」「9 ニュースサイト・ニュースアプリ」を除く)(30.8%)
- 11 知人・友人の話(45.5%)
- 12 フリーペーパー(9.1%)
- 13 その他(具体的に ) (2.8%)


不明・無回答(2.0%)

問 19 県政情報(県の動きや県が行っている施策、事業、お知らせなど)を何から得ることが多いですか。  
(○はいくつでも)

1	新聞(32.5%)
2	テレビ(びわ湖放送)(45.3%)
3	テレビ(NHK)(38.7%)
4	テレビ(「2 びわ湖放送」「3 NHK」を除く)(8.9%)
5	ラジオ(5.5%)
6	県広報誌「滋賀プラスワン」(32.9%)
7	県デジタル広報誌「web 滋賀プラスワン」(2.8%)
8	市・町が発行する広報誌(39.9%)
9	雑誌(「6 県広報誌」、「8 市・町が発行する広報誌」を除く)(2.3%)
10	ポスター・チラシ(10.6%)
11	県公式ホームページ(7.4%)
12	しらがメール(3.4%)
13	SNS(LINE、Twitter、Facebook、Instagram等)(16.6%)
14	動画共有サイト(YouTube等)(3.1%)
15	ニュースサイト・ニュースアプリ(SmartNews等)(12.0%)
16	インターネット(「11 県公式ホームページ」、「12 しらがメール」、「13 SNS」、「14 動画共有サイト」、「15 ニュースサイト・ニュースアプリ」を除く)(9.1%)
17	知人・友人の話(22.0%)
18	フリーペーパー(4.4%)
19	その他(具体的に ) (0.7%)
20	県政情報はあまり入ってこない(16.7%)

不明・無回答(3.0%)

問20 次にあげる県の広報を読んだり、見たり、聴いたりしたことがありますか。ア～ウのそれぞれの項目について、右の欄の1～5の中から当てはまるものを選んでください。  
(○はそれぞれ1ずつ)

		1 いつも かかさず 読んだり、 見たり、 聴いたり している	2 読んだり、 見たり、 聴いたり している	3 あまり 読んだり、 見たり、 聴いたり しない	4 知って いるが、 読んだり、 見たり、 聴いたり したことが ない	5 知らない
ア	広報誌「滋賀プラスワン」 (年4回発行・新聞折り込みで配布)	8.4%	29.2%	19.2%	11.3%	29.2%
イ	デジタル広報誌 「web 滋賀プラスワン」  (こちらから確認いただけます)	0.2%	4.2%	13.9%	17.5%	58.5%
ウ	テレビ番組「テレビ滋賀プラスワン」 (びわ湖放送「金曜オモロしが」内 隔週)	1.3%	14.5%	20.5%	16.8%	43.0%

		1 いつも かかさず 読んだり、 見たり、 聴いたり している	2 読んだり、 見たり、 聴いたり している	3 あまり 読んだり、 見たり、 聴いたり しない	4 知って いるが、 読んだり、 見たり、 聴いたり したことが ない	5 知らない
エ	テレビ番組「しらがテレビ」 (びわ湖放送 毎日 朝 6:50~6:55)	0.6%	7.2%	14.7%	14.1%	59.8%
オ	テレビ番組「手話タイム・プラスワン」 (びわ湖放送 隔週 金曜日 18:00~18:10)	0.1%	2.6%	10.9%	13.7%	68.5%
カ	滋賀県公式ホームページ	0.6%	9.6%	26.6%	28.7%	29.7%
キ	滋賀県公式LINE「滋賀県」	1.2%	7.2%	14.7%	19.0%	53.1%
ク	滋賀県公式ツイッター「うおーたん」	0.3%	2.4%	9.4%	13.0%	70.0%
ケ	滋賀県公式フェイスブック	0.1%	0.8%	8.1%	13.9%	72.5%
コ	滋賀県公式インスタグラム 「滋賀写真部(shigaphotoclub)」	0.2%	1.6%	7.8%	12.1%	73.6%
サ	ラジオ番組「滋賀プラスワンインフォメーション」 (FM 滋賀 第2・第4 金曜日 17:20~17:25)	0.2%	1.6%	7.2%	9.0%	76.7%
シ	県議会広報紙「滋賀県議会だより」 (年5回発行・新聞折り込みで配布)	2.8%	17.9%	18.6%	17.9%	38.8%
ス	テレビ番組「県議会リポート」 「委員会活動リポート」 (びわ湖放送 年3回)	0.4%	3.1%	13.0%	18.0%	60.8%
セ	テレビ番組「県議会ダイジェスト」 〔びわ湖放送 県議会質問日 22:00~22:55〕 〔 県議会最終日 22:00~22:30〕	0.3%	2.6%	13.1%	21.2%	57.9%
ソ	県議会ホームページ	0.2%	1.5%	10.0%	20.1%	63.3%
タ	県議会インターネット中継	0.1%	1.0%	9.5%	18.2%	66.4%

### 3 県北部地域(長浜市・高島市・米原市)の振興についておたずねします。

#### 問21 県北部地域との関わりについて教えてください。(○は1つだけ)

- 1 通っている学校や職場が北部地域にある(3.6%)
- 2 学校や職場のほかに、北部地域に定期的に訪れる場所がある(6.5%)
- 3 年に1回以上行楽で訪れる(19.1%)
- 4 特に訪れる機会はないが、以前住んでいたことがある(1.7%)
- 5 現在、住んでいる(11.2%)
- 6 特に関わりはない(48.3%)
- 7 その他(具体的に ) (4.0%)

不明・無回答(5.6%)

#### 問22 県北部地域に住んでみたい(住み続けたい)と思うために必要なことを教えてください。(○は3つまで)

- 1 今のままでよい(11.8%)
- 2 自然の豊かさ(33.5%)
- 3 人や地域とのつながりが強い(9.0%)
- 4 教育・生涯学習の充実(12.5%)
- 5 お洒落な店舗が多い(14.9%)
- 6 生活や子育てがしやすい(32.1%)
- 7 治安の良さ(18.2%)
- 8 交通の利便性が高い(49.5%)
- 9 その他(具体的に ) (3.9%)

不明・無回答(10.2%)

#### 問23 県北部地域に訪れたいものがありますか。教えてください。(○はいくつでも)

- 1 歴史資源・文化遺産(26.2%)
- 2 風景・自然(58.0%)
- 3 商業・物産施設(17.7%)
- 4 体験施設(10.2%)
- 5 行事・イベント(19.2%)
- 6 美味しい食べ物(34.5%)
- 7 人や地域とのつながり(4.4%)
- 8 わからない(13.5%)
- 9 その他(具体的に ) (1.6%)

不明・無回答(7.5%)

質問はあと少しです。  
引き続きご回答をよろしく  
お願いします！



#### 4 子どもの豊かな心を育む取組(読書支援)についておたずねします。

問24 県では、子どもの豊かな心を育むために、子どもの読書体験が大切と考えています。あなたは、楽しいと感じた子どもの頃の読書体験がありますか。(○は1つだけ)

- 1 ある(61.1%)                      2 ない(36.1%)

不明・無回答(2.8%)

付問1 問24 で「1 ある」と回答された方におたずねします。その読書体験はどのようなものでしたか。(○はいくつでも)

- 1 家族や親しい人に読み聞かせをしてもらった(34.2%)  
2 幼稚園や保育所、学校、図書館などで読み聞かせをしてもらった(32.4%)  
3 読書ボランティアとの触れ合いで本の楽しさに触れた(4.3%)  
4 家族や友達、先生などにおすすめされた本が良かった(25.8%)  
5 自分の興味関心に合う本に出会えた(61.1%)  
6 自分のその時の気持ちに寄り添う本を読んで助けられた(16.4%)  
7 本で得た知識が役に立った(37.0%)  
8 読書に関するイベントで楽しさに触れた(2.9%)  
9 その他(具体的に ) (2.2%)

不明・無回答(0.0%)

付問2 問24 で「2 ない」と回答された方におたずねします。どのような読書体験があれば、子どもの頃に読書を楽しみと感じられたと思いますか。(○はいくつでも)

- 1 家族や親しい人から読み聞かせをしてもらおう(26.3%)  
2 幼稚園や保育所、学校、図書館などで読み聞かせをもらおう(32.6%)  
3 自分の興味関心に合う本との出会い(60.4%)  
4 家族や友達、先生などから本をすすめられる(12.5%)  
5 本で得た知識を実際に役立てる体験(26.8%)  
6 読書に関する楽しいイベントの体験(22.5%)  
7 その他(具体的に ) (2.9%)

不明・無回答(4.6%)

問25 就学前の子どもが幼稚園や保育所、認定こども園において本に親しむためにはどんなことに取り組んだらよいと思いますか。(○は3つまで)

- 1 子どもたちへの本の読み聞かせ(71.5%)  
2 定期的な読書時間の設定(36.3%)  
3 図書室の本の充実(33.6%)  
4 保護者への啓発(24.6%)  
5 小学校との連携(10.3%)  
6 読書ボランティアとの連携(15.3%)  
7 地域の公共図書館との連携(24.8%)  
8 その他(具体的に ) (2.9%)

不明・無回答(4.6%)

問26 子どもが学校において本に親しむためにはどんなことに取り組んだらよいと思いますか。  
(○は3つまで)

- 1 子どもたちへの本の読み聞かせ(39.1%)
- 2 定期的な読書時間の設定(50.7%)
- 3 学校図書館の蔵書の充実(36.0%)
- 4 授業や放課後活動での学校図書館の活用(31.4%)
- 5 学校司書が配置され、いつでも利用できる(14.4%)
- 6 子ども向け電子書籍の活用(14.8%)
- 7 保護者への啓発(13.5%)
- 8 読書ボランティアとの連携(7.7%)
- 9 公共図書館との連携(17.8%)
- 10 その他(具体的に ) (2.2%)

不明・無回答(5.6%)

問27 子どもが読書に親しむためには、どのような図書館が望まれると思いますか。(○は2つまで)

- 1 子どもの興味関心・発達に応じた様々な資料がある(54.4%)
- 2 子どもや子どもの本に詳しい司書や職員が支援してくれる(24.0%)
- 3 読み聞かせ等の子ども向けイベントが充実している(24.7%)
- 4 どんな子どもも気がねなく過ごせる居場所がある(45.4%)
- 5 子どもが多様な人と出会えたり一緒に活動できたりする場がある(11.9%)
- 6 電子図書館サービスがある(7.7%)
- 7 その他(具体的に ) (1.4%)

不明・無回答(5.7%)

問28 県では、子どもの豊かな心を育む社会の前提として、子どもを安心して生み育て、健やかな育ちを支える社会の実現を目指しています。そのための取組として、あなたが大切だと思うことは何ですか。(○は3つまで)

- 1 妊娠、出産・産後の相談支援(29.0%)
- 2 保育所等の整備、保育の人材確保などの保育サービスの充実(47.0%)
- 3 子育て家庭が孤立しないための支援(33.9%)
- 4 児童手当や医療費助成などの子育て家庭への経済的支援(42.6%)
- 5 不登校、貧困、ヤングケアラーや障害など困難な環境にある子どもへの支援(35.5%)
- 6 教育機会の確保・質の向上および多様な学びの場や体験の機会づくり(19.6%)
- 7 青少年の社会参画活動支援(地域活動への取組支援)(4.5%)
- 8 子どもの声を県政に反映する仕組みづくり(5.2%)
- 9 子ども・子育て家庭にやさしい社会づくり(25.2%)
- 10 その他(具体的に ) (2.4%)

不明・無回答(6.0%)



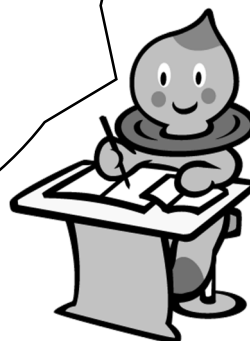
↑この線で三つ折りして  
返信用封筒に入れてください

↑この線で三つ折りして  
返信用封筒に入れてください

↑この線で三つ折りして  
返信用封筒に入れてください

ご協力ありがとうございました。  
三つ折りにして、同封の返信用封筒  
に入れて、7月26日(水)まで  
にご返送ください。

↑この線で三つ折りして  
返信用封筒に入れてください



滋賀県の  
イメージキャラクター  
うおーたん