

## 特集

### ●令和3年(2021年)滋賀県鉱工業指数－平成27年(2015年)基準－

生産は、前年比+5.2%で2年ぶりの上昇

出荷は、前年比+6.0%で3年ぶりの上昇

在庫は、前年比+7.8%で2年ぶりの上昇

# 目次

## ■特集

- 令和3年(2021年)滋賀県鉱工業指数－平成27年(2015年)基準－  
 生産は、前年比+5.2%で2年ぶりの上昇  
 出荷は、前年比+6.0%で3年ぶりの上昇  
 在庫は、前年比+7.8%で2年ぶりの上昇
- 全国・大津市の消費者物価指数…………… 9
- 国内企業物価指数…………… 10
- 大津市勤労者世帯の家計（二人以上世帯 1世帯当たり1か月間）…………… 11
- 全国・滋賀県 鉱工業指数（季節調整済）…………… 12
- 滋賀県内金融機関別預金および貸出残高…………… 14
- 滋賀県産業別常用雇用指数、  
 産業別常用労働者の労働時間指数（総実労働時間）…………… 15
- 滋賀県産業別常用労働者賃金指数（きまって支給する給与）＜名目＞、  
 滋賀県内交換所の不渡手形発生高・手形交換高…………… 16
- 滋賀県主要経済指標…………… 17
- 滋賀県の犯罪・交通事故・火災発生状況、全国・滋賀県の人口…………… 18
- 市町別人口と世帯数…………… 19

## ■統計でみる市町のすがた

- 「一般廃棄物処理の概況」にみる市町別ごみ処理状況…………… 20

### 凡 例

0：単位未満	－：該当数字なしまたは皆無	p：概数値
△：負数または減少	…：不詳または資料なし	r：改訂値
X：数値が秘匿されているもの		

## ●滋賀県の最新の人口および主な指数●

人口（ 1月1日 現在 ）（人）					消費者物価指数 (2020年基準) (大津市) (総合)	鉱工業指数 (2015年基準) (総合)			常用労働者 (2020年基準) (事業所規模30人以上)			
総人口	直前1か月間の動き					指 数	生 産	出 荷	在 庫	常用雇用 指 数	労働時間 指 数	賃 金 指 数
	出 生	死 亡	転 入	転 出								
1,408,499	810	1,478	2,418	2,642	12月	12月			11月			
前月との増減	1年間の増減				103.0	114.1	107.4	117.2	99.0	102.5	101.9	
△ 892	△ 1,365				対前月比(%)	0.2	11.3	6.7	1.3	-	-	
					対前年同月比(%)	3.4	2.3	△ 0.8	△ 1.3	1.3	1.8	

※人口は「毎月人口推計」の数値です。人口推計は令和2年国勢調査人口に住民登録の移動数を合算して算出しています（18・19ページ注釈参照）。最新データは、滋賀県ホームページの「滋賀の統計情報」ページを御覧ください。

⇒URL <https://www.pref.shiga.lg.jp/kensei/tokei/>

※※滋賀県ホームページに「統計だより」を掲載しています。⇒URL <https://www.pref.shiga.lg.jp/kensei/tokei/dayori/>  
 紙面の都合上、統計表の一部（全国の指標）はホームページのみの掲載となっています。

## 令和3年(2021年)滋賀県鉱工業指数 —平成27年(2015年)基準—

生産は、前年比+5.2%で2年ぶりの上昇

出荷は、前年比+6.0%で3年ぶりの上昇

在庫は、前年比+7.8%で2年ぶりの上昇

### ■はじめに

本県では、県内鉱工業の生産、出荷、在庫の水準および動向を明らかにするため、「滋賀県鉱工業指数」を毎月作成、公表しています。

令和3年(2021年)の結果について、基礎データの修正に伴う補正、季節指数の改訂処理等を行ったうえで、年報として取りまとめ公表していますので、今月号ではその概要について紹介します。

詳細は下記HPに掲載しています。

<https://www.pref.shiga.lg.jp/kensei/tokei/koukougyou/shisuu/300389.html>

### I 主な動向

《平成27年(2015年)基準》

#### 1. 生産(原指数)は、前年比+5.2%の106.8と2年ぶりの上昇

生産用機械工業(前年比+35.0%)、電子部品・デバイス工業(同+20.3%)等が上昇

#### 2. 出荷(原指数)は、前年比+6.0%の103.8と3年ぶりの上昇

生産用機械工業(前年比+37.4%)、電子部品・デバイス工業(同+26.5%)等が上昇

#### 3. 在庫(原指数)は、前年比+7.8%の116.3と2年ぶりの上昇

電気・情報通信機械工業(前年比+35.2%)、鉄鋼・非鉄金属工業(同+15.5%)等が上昇

表1 鉱工業指数の推移

(年は原指数、四半期は季節調整済指数 平成27年(2015年)=100)

	平成29年 (2017年)	平成30年 (2018年)	令和元年 (2019年)	令和2年 (2020年)	令和3年 (2021年)	令和2年(2020年)				令和3年(2021年)			
						I	II	III	IV	I	II	III	IV
生産	105.3	108.4	108.7	101.5	106.8	101.8	97.1	98.2	107.7	105.0	106.8	107.7	108.0
	2.9	2.9	0.3	△ 6.6	5.2	△ 3.0	△ 4.6	1.1	9.7	△ 2.5	1.7	0.8	0.3
出荷	104.7	109.2	106.4	97.9	103.8	100.4	93.0	94.9	102.0	103.3	106.6	101.1	104.5
	2.0	4.3	△ 2.6	△ 8.0	6.0	△ 1.6	△ 7.4	2.0	7.5	1.3	3.2	△ 5.2	3.4
在庫	109.8	109.6	115.3	107.9	116.3	118.6	113.7	113.1	110.8	114.4	107.5	118.8	118.7
	17.7	△ 0.2	5.2	△ 6.4	7.8	0.1	△ 4.1	△ 0.5	△ 2.0	3.2	△ 6.0	10.5	△ 0.1

※上段は指数、下段は対前年(期)比(%)

※I：1～3月期 II：4～6月期 III：7～9月期 IV：10～12月期

### 新型コロナウイルスの県内製造業への影響

#### (1) 新型コロナウイルスについて

令和2年(2020年)1月に日本国内で初めて感染者が確認された新型コロナウイルスは、令和3年(2021年)においても全国で感染者数が増加し、まん延防止等重点措置や、3回目となる緊急事態宣言が発出されました。県内の製造業でも工場の操業停止や生産調整等、新型コロナウイルスの影響が見られました。

## (2) 県内製造業への影響

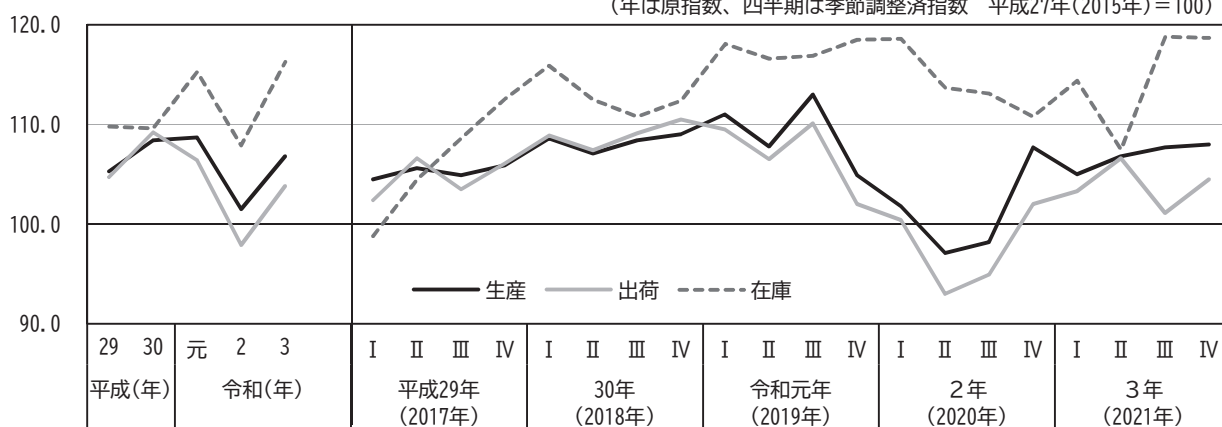
令和3年(2021年)の生産指数(原指数)は前年比+5.2%の106.8です。令和2年(2020年)は前年比△6.6%の101.5でしたが、令和2年後半に持ち直し、令和3年(2021年)は緩やかな回復傾向となりました。新型コロナの影響がなかった令和元年(2019年)の生産指数(原指数)は108.7であり、コロナ前の水準には届きませんでした。また、巣ごもり需要で好調な業種がある一方、落ち込みから回復できていない業種もあるなど、業種により明暗が分かれる結果となっています。

四半期別(季節調整済)で見ると、令和3年(2021年)第I期(1~3月)に前期比△2.5%の105.0と低下したあと、第II期(4~6月)~第IV期(10~12月)にかけて上昇しました。

第IV期(10~12月)は前期比+0.3%の108.0と令和3年(2021年)で最も高くなりました。

図1 鉱工業指数の年・四半期推移(滋賀県)

(年は原指数、四半期は季節調整済指数 平成27年(2015年)=100)



## (3) 業種ごとの影響

令和3年(2021年)の生産指数の業種別寄与度\*<sup>1</sup>(四半期別)を見ると、まん延防止等重点措置や緊急事態宣言があり、感染拡大の第5波の時期と重なった第III期(7~9月)は、10業種が低下し、新型コロナウイルスの影響が強く見られます。その他の四半期では上昇業種が低下業種よりも多く、年間を通して回復の傾向が見られました。

令和3年(2021年)の生産指数(原指数)の上昇に最も影響したのは、生産用機械工業の半導体・フラットパネルディスプレイ製造装置、次いでその他工業のゴム製品です。

低下に最も影響したのは化学工業の医薬品でした。

表2 生産指数の業種別寄与度(滋賀県) (%)

業種	令和3年(2021年) I期	II期	III期	IV期
鉱工業総合	△ 2.51	1.71	0.84	0.28
鉄鋼・非鉄金属工業	0.14	0.07	△ 0.36	△ 0.01
金属製品工業	△ 0.06	0.04	△ 0.38	0.01
生産用機械工業	3.73	1.19	△ 1.13	0.16
汎用・業務用機械工業	△ 0.74	0.18	△ 0.44	0.11
電子部品・デバイス工業	0.68	0.02	△ 0.35	△ 0.03
電気・情報通信機械工業	0.47	△ 0.17	△ 0.78	0.06
輸送機械工業	1.27	△ 0.03	△ 5.76	0.45
窯業・土石製品工業	0.33	0.09	0.31	△ 0.02
化学工業	△ 9.83	0.55	7.44	△ 0.44
プラスチック製品工業	0.70	△ 0.27	△ 0.27	0.05
パルプ・紙・紙加工品工業	0.03	△ 0.00	△ 0.01	0.00
食料品工業	0.39	△ 0.15	1.13	△ 0.05
その他工業	0.39	0.20	△ 0.23	△ 0.03

※寄与度がマイナスとなった期間(四半期)を着色しています。

\*1 全体の増減に対して、各項目がどれだけ影響を与えているかを表したものです。各項目の寄与度の合計は全体の増減率と一致します。

**II 概要**

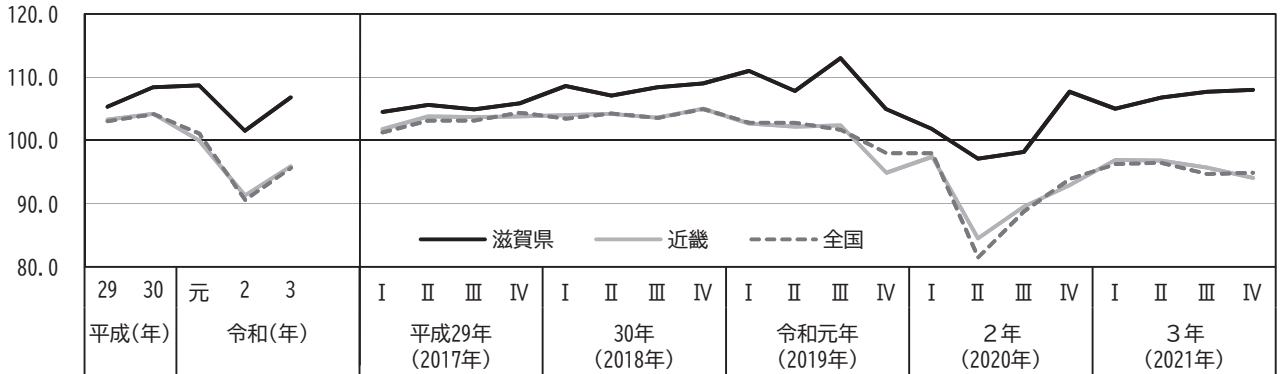
**1. 生産** ～前年比+5.2%の106.8と2年ぶりの上昇～

令和3年(2021年)の生産(原指数)は、前年比+5.2%の106.8と2年ぶりに上昇しました。四半期別(季節調整済指数)では、前期比でI期は△2.5%、II期は+1.7%、III期は+0.8%、IV期は+0.3%でした。(図2)

業種別(原指数)で見ると、全13業種のうち、金属製品工業(前年比△5.2%)、化学工業(同△8.6%)が低下し、その他の業種は上昇しました。(図3)(図4)

図2 生産の年・四半期推移(滋賀県・近畿\*2・全国)

(年は原指数、四半期は季節調整済指数 平成27年(2015年)=100)



\*2 全国は経済産業省、近畿は近畿経済産業局の資料によります。

\*2 本書では、福井県、滋賀県、京都府、大阪府、兵庫県、奈良県、和歌山県の2府5県をいいます。

図3 生産(原指数)の業種別前年比・寄与度(令和3年/令和2年)(滋賀県)

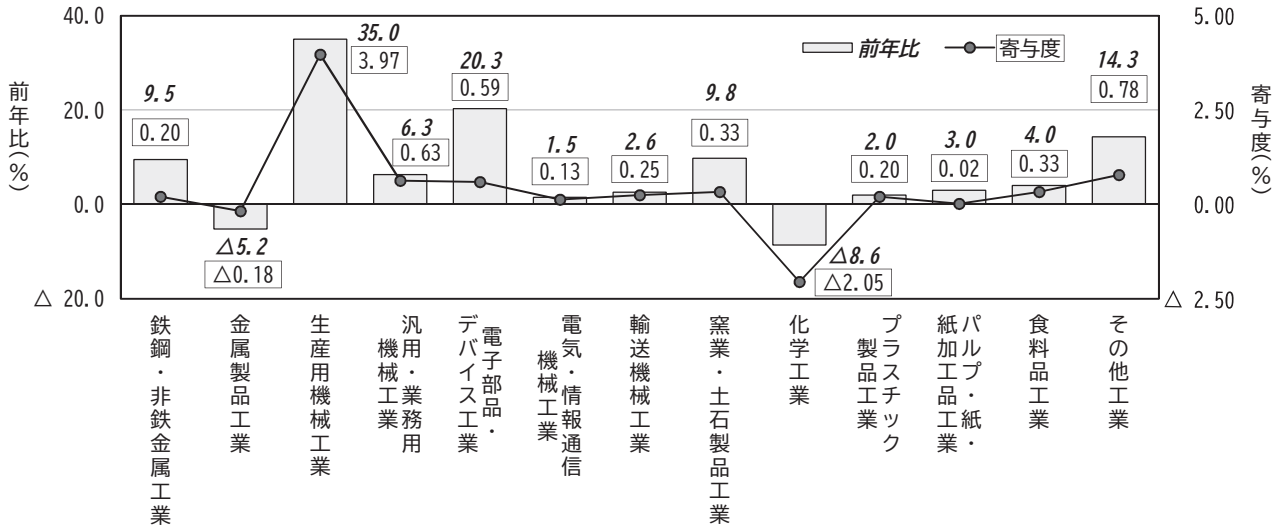
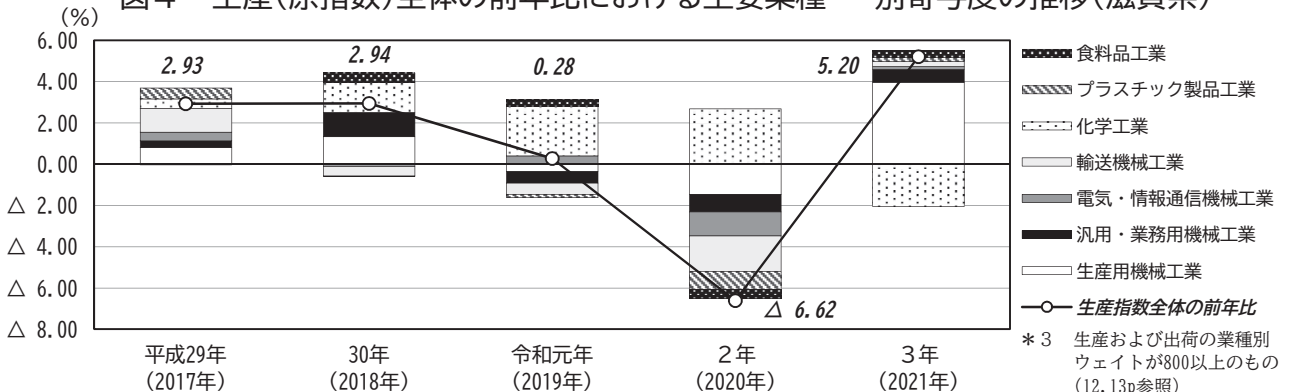


図4 生産(原指数)全体の前年比における主要業種\*3別寄与度の推移(滋賀県)



\*3 生産および出荷の業種別ウェイトが800以上のもの(12,13p参照)

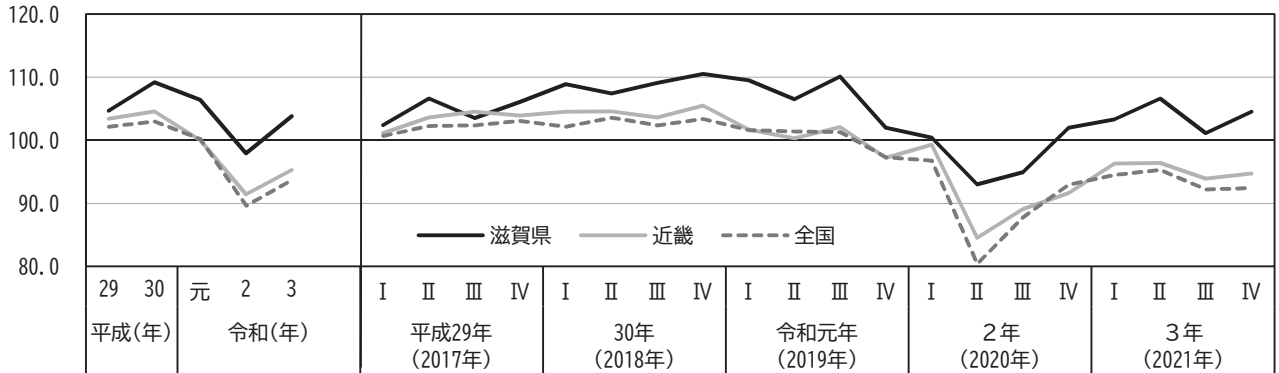
**2. 出荷** ～前年比+6.0%の103.8と3年ぶりの上昇～

令和3年(2021年)の出荷(原指数)は、前年比+6.0%の103.8と3年ぶりに上昇しました。四半期別(季節調整済指数)では、前期比でⅠ期は+1.3%、Ⅱ期は+3.2%、Ⅲ期は△5.2%、Ⅳ期は+3.4%でした。(図5)

業種別(原指数)で見ると、全13業種のうち、金属製品工業(前年比△5.0%)、化学工業(同△8.2%)が低下し、その他の業種は上昇しました。(図6)(図7)

図5 出荷の年・四半期推移(滋賀県・近畿・全国)

(年は原指数、四半期は季節調整済指数 平成27年(2015年)=100)



※全国は経済産業省、近畿は近畿経済産業局の資料によります。

図6 出荷(原指数)の業種別前年比・寄与度(令和3年/令和2年)(滋賀県)

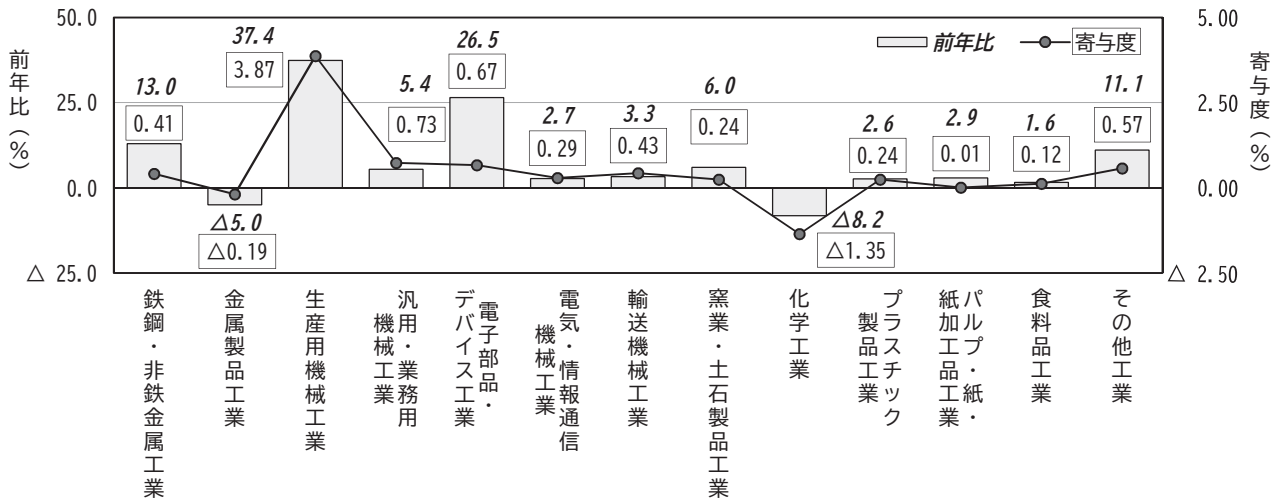
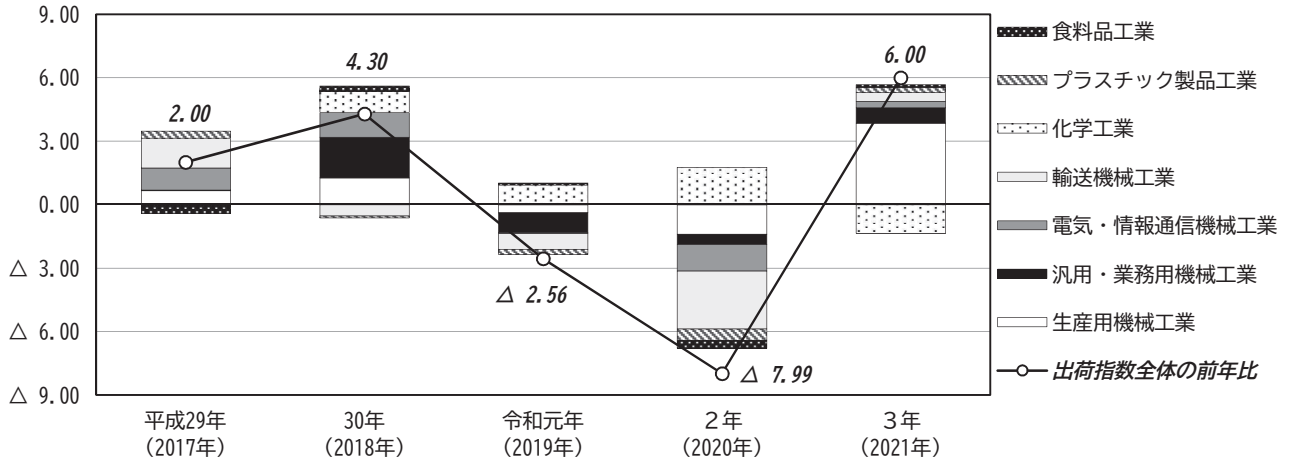


図7 出荷(原指数)全体の前年比における主要業種別寄与度の推移(滋賀県)

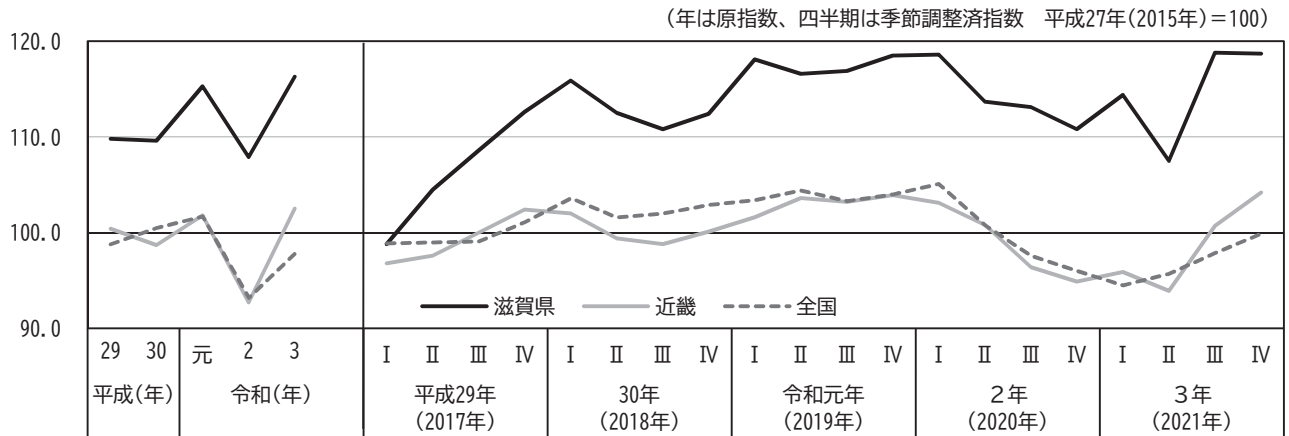


**3. 在庫** ～前年比+7.8%の116.3と2年ぶりの上昇～

令和3年(2021年)の在庫(原指数)は、前年比+7.8%の116.3と2年ぶりに上昇しました。四半期別(季節調整済指数)では、前期比でⅠ期は+3.2%、Ⅱ期は△6.0%、Ⅲ期は+10.5%、Ⅳ期は△0.1%でした。(図8)

業種別(原指数)で見ると、全13業種のうち、電子部品・デバイス工業(前年比△100.0%)、パルプ・紙・紙加工品工業(同△18.1%)等5業種が低下し、電気・情報通信機械工業(同+35.2%)、鉄鋼・非鉄金属工業(同+15.5%)等8業種は上昇しました。(図9)(図10)

図8 在庫の年・四半期推移(滋賀県・近畿・全国)



※全国は経済産業省、近畿は近畿経済産業局の資料によります。

図9 在庫(原指数)の業種別前年比・寄与度(令和3年/令和2年)(滋賀県)

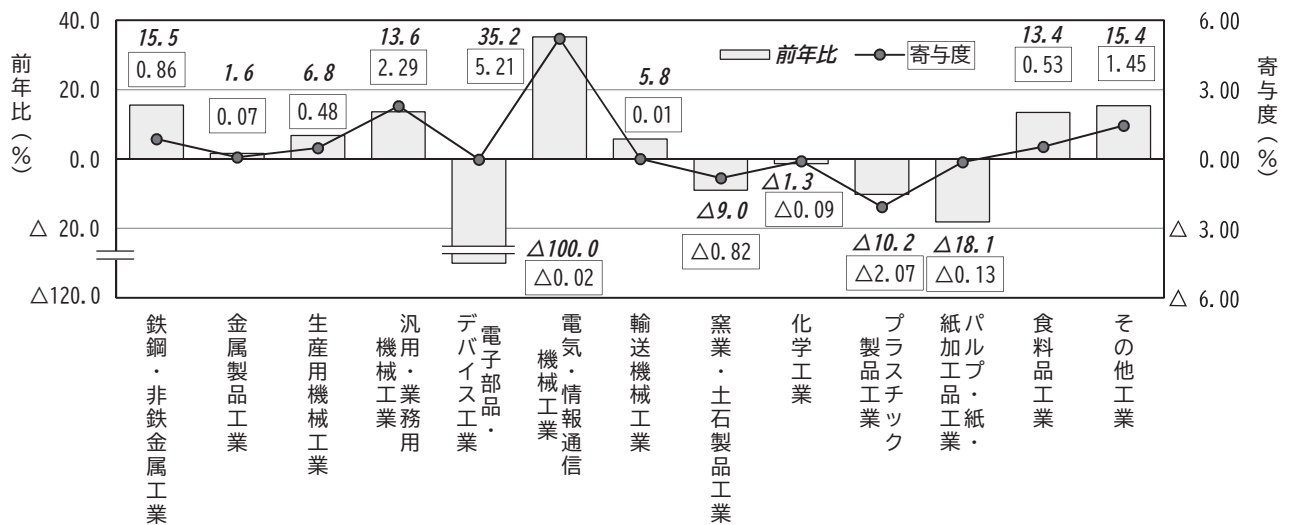
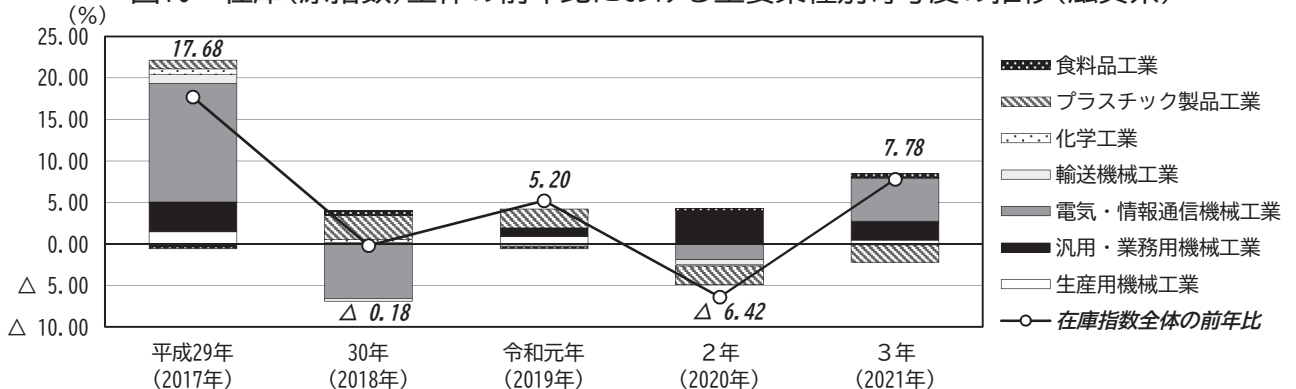


図10 在庫(原指数)全体の前年比における主要業種別寄与度の推移(滋賀県)



**4. 特殊分類別(財別)指数**

特殊分類は、各品目を経済的用途によって分類したものです。(表3)

生産(原指数)は、資本財、耐久消費財および生産財が上昇し、建設財、非耐久消費財が低下しました。指数全体の上昇(前年比+5.2%)に最も影響を与えたのは資本財(寄与度+3.7%)で、前年比+20.4%の146.7、次いで生産財(寄与度+3.4%)が前年比+8.5%の92.2となりました。低下に影響を与えたのは非耐久消費財(寄与度△2.0%)で、前年比△6.8%の126.2でした。

最終需要財全体(寄与度+1.9%)では、前年比+3.2%の120.7となりました。(図11)

出荷は、資本財、耐久消費財および生産財が上昇し、建設財、非耐久消費財が低下しました。指数全体の上昇(前年比+6.0%)に最も影響を与えたのは生産財(寄与度+3.8%)で、前年比+8.8%の91.8、次いで資本財(寄与度+3.4%)が前年比+16.1%の153.2でした。低下に影響を与えたのは非耐久消費財(寄与度△1.5%)で、前年比△7.1%の114.6となりました。

最終需要財全体(寄与度+2.2%)では、前年比+3.9%の116.1となりました。(図12)

在庫は、資本財、耐久消費財および生産財が上昇し、非耐久消費財および建設財が低下しました。指数全体の上昇(前年比+7.8%)に最も影響を与えたのは、耐久消費財(寄与度+6.1%)で前年比+47.5%の125.1、次いで資本財(寄与度+1.4%)が前年比+9.5%の267.9でした。低下に最も影響を与えたのは、非耐久消費財(寄与度△0.2%)で前年比△3.3%の119.4でした。

最終需要財全体(寄与度+7.3%)では、前年比+16.6%の140.2となりました。(図13)

表3 特殊分類の区分

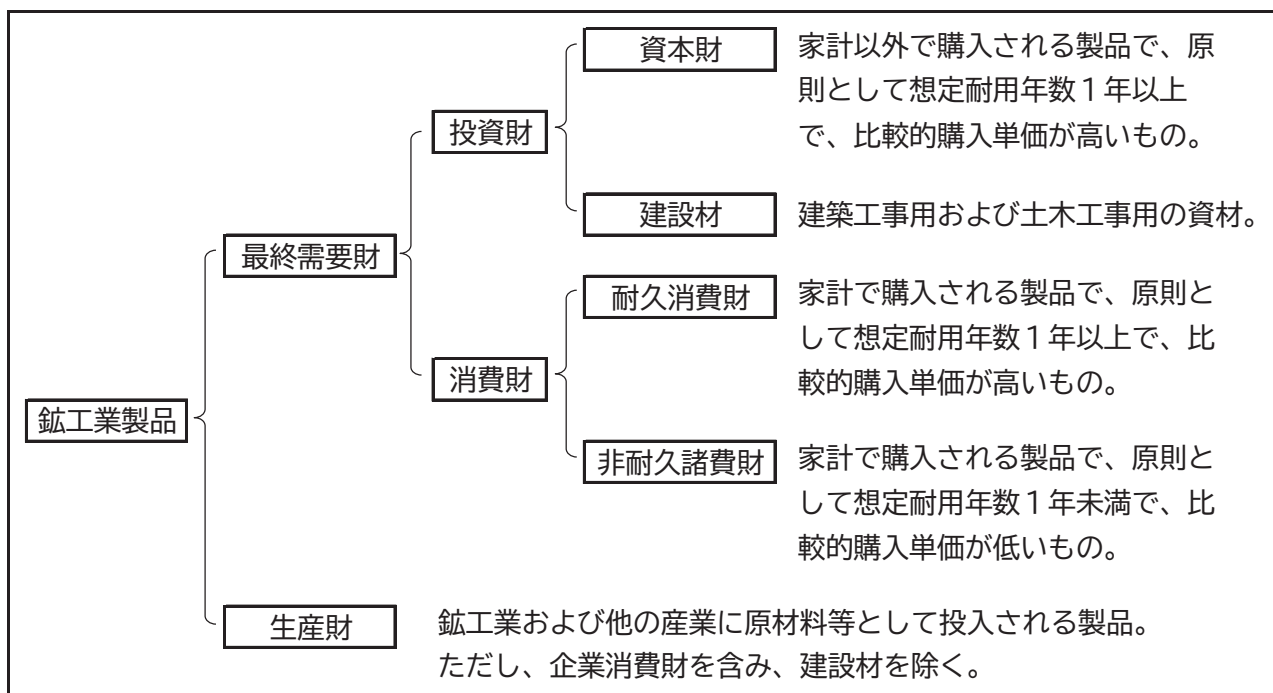




図11 生産(原指数)全体の前年比における特殊分類別(財別)寄与度の推移(滋賀県)

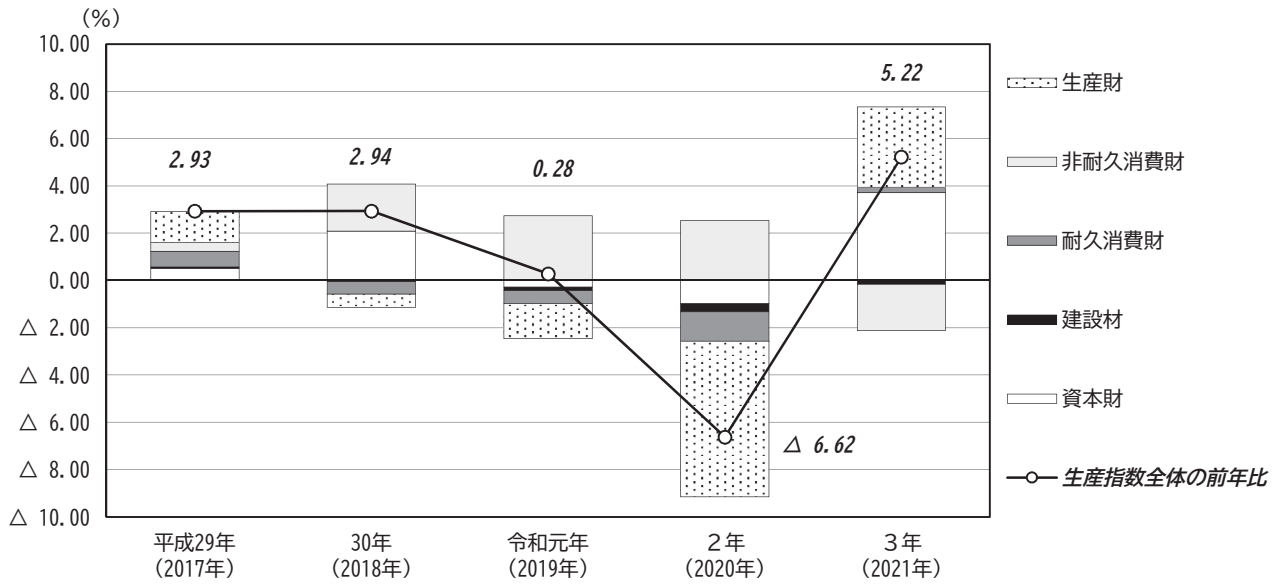


図12 出荷(原指数)全体の前年比における特殊分類別(財別)寄与度の推移(滋賀県)

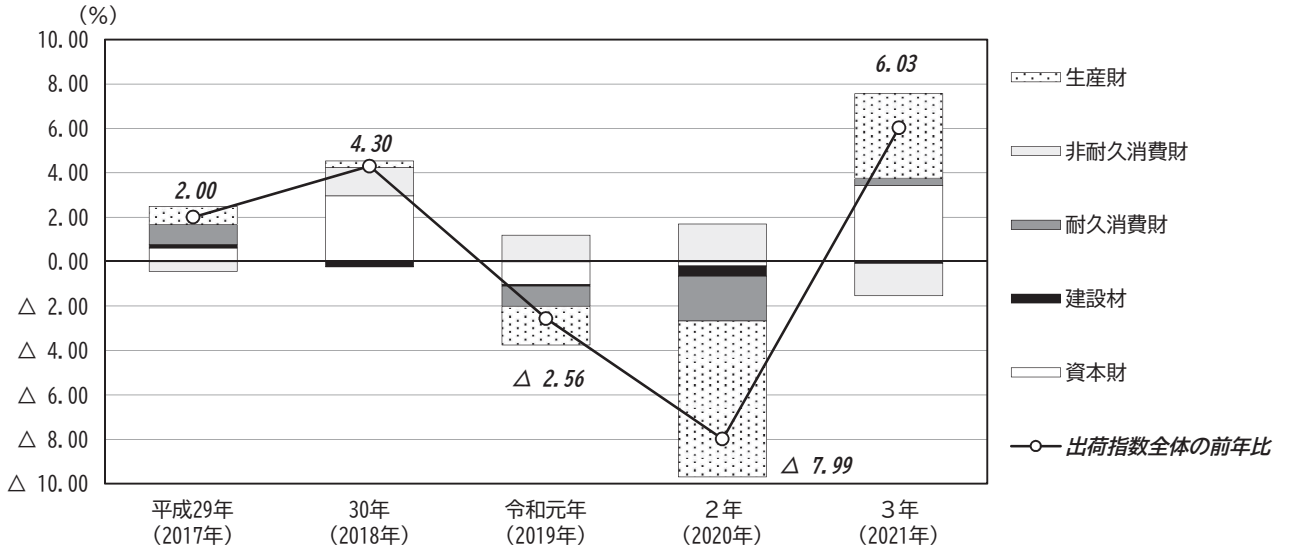
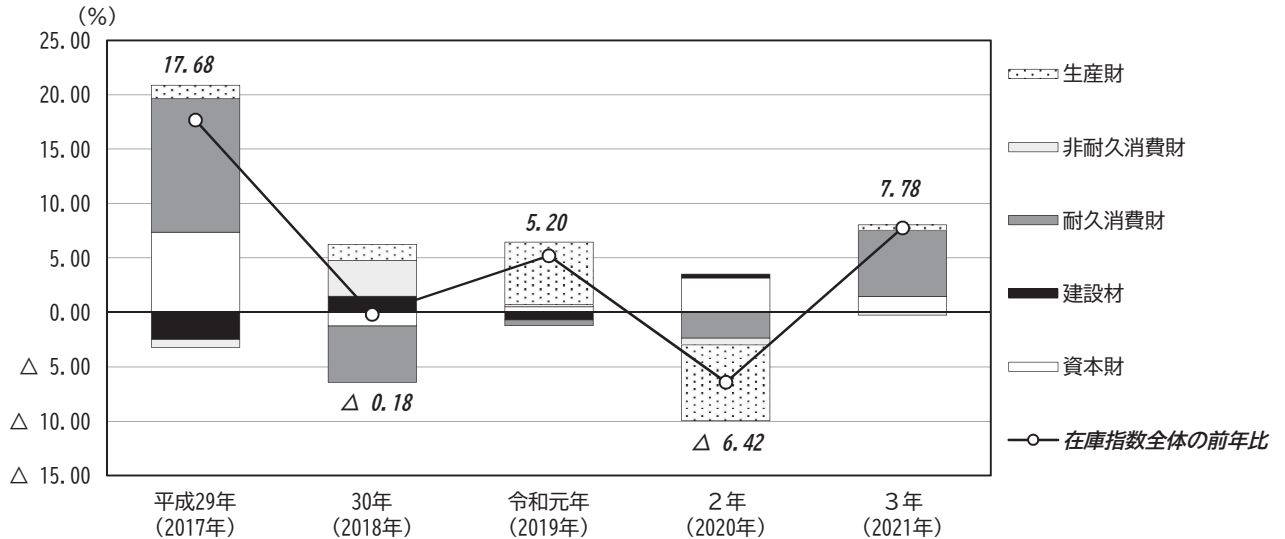


図13 在庫(原指数)全体の前年比における特殊分類別(財別)寄与度の推移(滋賀県)



### 5. 最近の指数の動き

滋賀県における直近2年間の鉱工業指数の月次推移をみると、生産は、令和3年(2021年)7月にかけて上昇傾向にありましたが、8・9月は半導体不足や東南アジアでの新型コロナウイルスの流行による、部品供給不足を受けた自動車の減産等の影響により低下しました。

10月以降は、部品供給不足の緩和や企業の設備投資需要の増等により、回復傾向でしたが、令和4年(2022年)5月には中国・上海のロックダウン(都市封鎖)による部品不足等のため、「輸送機械工業」が大きな影響を受けて低下しました。ロックダウンの解除後は上昇傾向でしたが、10月にはスマホ需要の減退を背景に、「半導体・フラットパネルディスプレイ製造装置」が前月比マイナスとなったほか、「化学工業」が大幅に低下したことにより、95.7まで低下しました。12月は114.1まで回復しています。

出荷は、概ね生産の動きに合わせた傾向となっており、令和4年(2022年)12月は107.4となりました。

在庫は、令和3年(2021年)6月の107.5から上昇し、9月から令和4年(2022年)1月まで118.0前後を推移していましたが、2月以降低下しました。5月以降は再び上昇傾向にあり、12月には117.2となっています。(図14)(図15)

図14 鉱工業指数の月次推移(季節調整済・令和4年分は速報)(滋賀県)

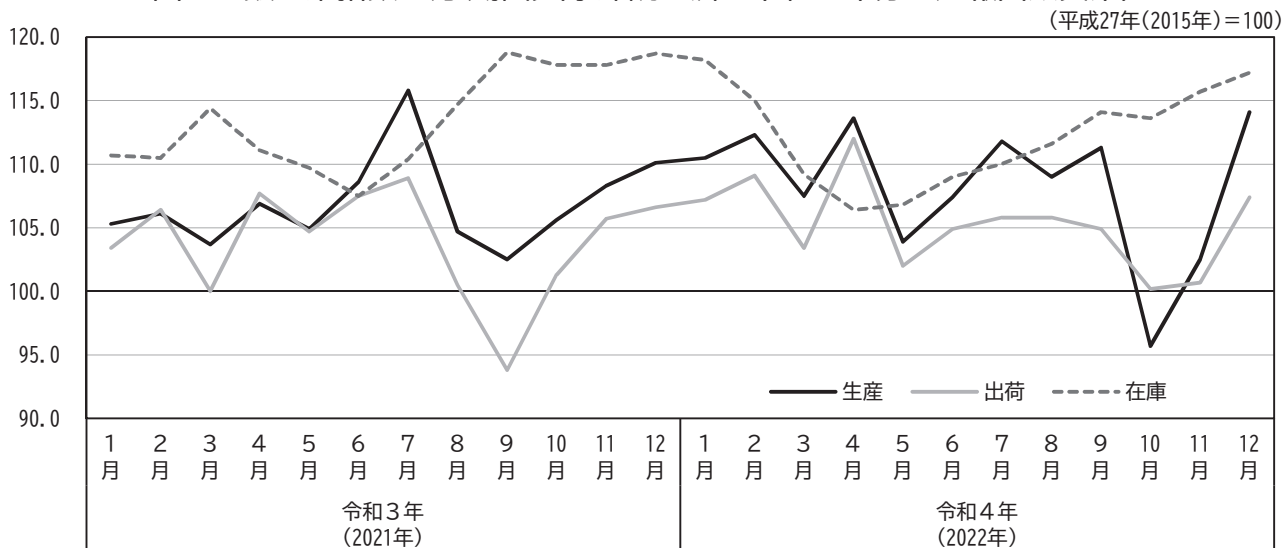
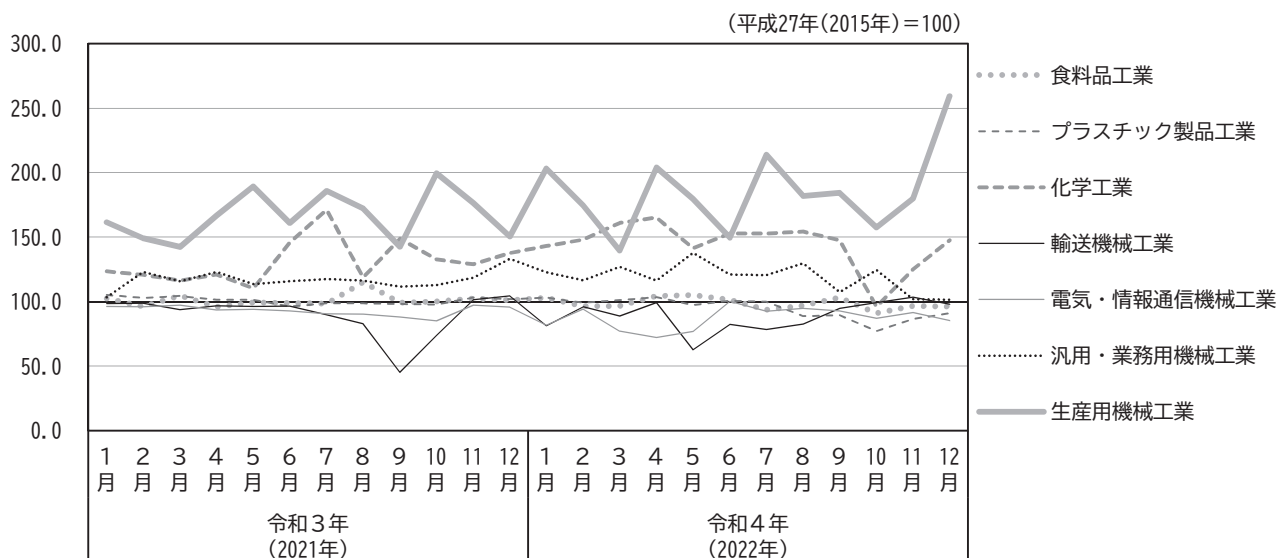


図15 鉱工業生産指数における主要業種の月次推移(季節調整済・令和4年分は速報)(滋賀県)



## 全国・大津市の消費者物価指数

(2020年基準)

		総合		食料		生鮮食品		住居		光熱・水道		家具・家事用品	
		全国	大津市	全国	大津市	全国	大津市	全国	大津市	全国	大津市	全国	大津市
2018	年	99.5	99.4	98.2	99.3	99.9	101.0	99.2	97.8	100.2	100.5	95.7	95.5
2019	年	100.0	100.3	98.7	99.4	96.8	96.8	99.4	99.6	102.5	101.8	97.7	98.8
2020	年	100.0	100.0	100.0	100.0	100.0	100.0	100.0	100.0	100.0	100.0	100.0	100.0
2021	年	99.8	99.4	100.0	99.9	98.8	100.8	100.6	100.9	101.3	99.5	101.7	99.3
2022	年	102.3	101.5	104.5	103.7	106.7	107.5	101.3	101.5	116.3	111.1	105.5	102.9
2021年	12月	100.1	99.7	100.9	100.9	100.8	103.4	100.7	101.1	107.1	103.9	101.0	99.1
2022年	1月	100.3	100.0	102.0	102.0	106.5	109.2	100.7	101.1	108.3	105.1	100.8	100.2
	2月	100.7	100.2	102.3	102.2	107.1	108.7	100.8	101.2	111.1	107.6	100.5	99.1
	3月	101.1	100.2	102.5	101.9	105.9	104.9	100.8	101.4	113.3	108.9	101.8	95.2
	4月	101.5	100.9	102.9	102.6	105.9	106.6	101.0	101.4	114.3	109.4	103.7	102.3
	5月	101.8	101.1	103.4	102.7	107.5	107.1	101.1	101.4	115.2	110.1	105.1	104.3
	6月	101.8	101.1	103.6	102.7	105.7	106.9	101.2	101.5	115.6	110.4	105.7	104.3
	7月	102.3	101.4	104.0	102.7	104.9	103.9	101.2	101.5	117.0	111.4	106.3	104.3
	8月	102.7	101.9	104.5	103.5	106.4	107.8	101.3	101.7	117.9	112.1	106.8	104.6
	9月	103.1	102.1	105.6	104.2	108.5	109.0	101.3	101.7	118.5	113.3	108.4	104.2
	10月	103.7	102.8	107.1	105.8	109.6	109.8	101.8	101.9	119.7	114.3	108.7	107.0
	11月	103.9	102.8	107.8	106.6	107.2	108.9	101.9	101.9	121.0	115.0	109.6	104.9
	12月	104.1	103.0	107.9	107.2	105.7	107.8	102.0	101.9	123.3	115.7	108.6	104.8
対前月比(%)		0.2	0.2	0.1	0.6	△ 1.4	△ 1.0	0.1	0.0	2.0	0.6	△ 0.9	△ 0.1
対前年同月比(%)		4.0	3.4	7.0	6.3	4.9	4.2	1.2	0.8	15.2	11.4	7.5	5.7

		被服及び履物		保健医療		交通・通信		教育		教養娯楽		諸雑費	
		全国	大津市	全国	大津市	全国	大津市	全国	大津市	全国	大津市	全国	大津市
2018	年	98.5	99.1	99.0	99.2	100.9	99.8	110.1	107.5	99.0	98.1	102.1	103.1
2019	年	98.9	100.3	99.7	100.2	100.2	99.3	108.4	107.0	100.6	100.5	102.1	102.8
2020	年	100.0	100.0	100.0	100.0	100.0	100.0	100.0	100.0	100.0	100.0	100.0	100.0
2021	年	100.4	98.4	99.6	98.8	95.0	95.5	100.0	99.1	101.6	101.8	101.1	101.4
2022	年	102.0	101.9	99.3	97.8	93.5	94.0	100.9	99.9	102.7	102.2	102.2	102.5
2021年	12月	101.3	99.8	99.3	98.0	92.5	93.2	100.4	99.3	101.9	102.0	101.6	101.4
2022年	1月	99.4	96.9	99.2	97.8	92.4	93.2	100.4	99.3	101.4	101.2	101.7	102.4
	2月	99.7	97.5	99.4	97.9	92.7	93.4	100.3	99.3	101.8	101.4	101.8	101.9
	3月	100.9	98.9	99.4	98.2	93.2	93.5	100.5	99.3	102.2	101.6	101.9	102.2
	4月	102.4	101.5	98.9	97.4	93.0	93.7	101.1	100.1	103.1	102.4	102.1	102.3
	5月	102.4	101.7	99.0	97.5	92.8	93.5	101.1	100.1	103.6	102.9	102.1	102.5
	6月	102.1	102.2	99.0	97.5	92.9	93.5	101.0	100.1	102.3	101.6	102.1	102.2
	7月	100.7	102.0	99.1	97.5	94.3	94.7	101.0	100.1	103.2	102.1	102.2	103.0
	8月	99.6	101.0	99.1	97.6	94.3	94.5	101.0	100.1	104.9	104.3	102.4	102.9
	9月	103.6	104.8	99.2	97.9	94.1	94.4	101.0	100.1	103.8	103.0	102.4	102.8
	10月	104.4	105.8	99.6	98.0	94.2	94.6	101.0	100.1	103.0	102.8	102.6	102.7
	11月	105.1	106.2	99.7	98.3	94.3	94.5	101.0	100.1	101.6	100.9	102.7	103.0
	12月	104.2	104.6	99.6	98.0	94.4	94.5	101.0	100.1	101.9	102.0	102.8	102.1
対前月比(%)		△ 0.8	△ 1.4	△ 0.1	△ 0.3	0.1	0.0	0.0	0.0	0.2	1.1	0.0	△ 0.8
対前年同月比(%)		2.9	4.9	0.4	0.0	2.1	1.4	0.7	0.8	0.0	0.0	1.1	0.7
総務省統計局													

注 1. 「対前月比」、「対前年同月比」は伸び率(%)です。以下統計表も同様です。  
 2. 「対前月比」、「対前年同月比」は、端数処理前の指数値を用いて算出しています。

### 国内企業物価指数

(2020年基準)

	総平均	工業製品											
		飲食料品	繊維製品	木材・木製品	パルプ・紙・同製品	化学製品	石油・石炭製品	プラスチック製品	窯業・土石製品	鉄鋼	非鉄金属	金属製品	
ウエイト	1,000.0	892.3	144.6	9.4	9.6	28.8	86.1	52.8	41.0	23.4	50.6	26.7	43.7
2018年	101.0	100.7	98.2	97.6	101.2	93.2	107.9	125.4	98.9	95.0	98.5	104.2	95.7
2019年	101.2	100.8	99.3	99.4	100.8	98.4	104.6	119.4	100.4	98.0	100.7	98.9	98.2
2020年	100.0	100.0	100.0	100.0	100.0	100.0	100.0	100.0	100.0	100.0	100.0	100.0	100.0
2021年	104.6	104.7	101.9	100.5	131.8	99.8	105.9	128.6	100.0	100.7	114.8	128.6	101.5
2022年	114.7	113.6	107.7	104.5	170.7	106.2	116.6	151.7	107.6	107.0	145.4	148.1	112.3
2021年 12月	108.4	108.3	103.4	102.5	168.1	99.9	109.7	140.2	102.5	101.4	130.3	138.6	105.0
2022年 1月	109.4	109.4	103.7	101.1	169.0	99.9	111.2	147.3	102.6	101.9	132.5	142.1	106.2
2月	110.3	110.0	104.1	101.1	169.7	100.7	112.3	151.6	103.3	102.3	133.0	144.4	106.7
3月	111.4	110.9	105.1	102.5	170.6	102.5	113.7	152.3	104.5	102.8	134.0	149.0	107.5
4月	113.2	112.6	105.9	103.5	173.7	104.2	114.8	159.5	105.3	104.1	139.2	155.7	108.5
5月	113.3	112.6	105.7	104.9	176.3	104.5	117.0	150.3	106.0	105.2	141.3	153.0	109.5
6月	114.3	113.7	106.5	103.4	176.9	105.0	119.7	156.1	107.1	106.0	143.1	152.4	111.2
7月	115.2	114.3	108.3	104.3	177.7	106.1	118.8	152.9	108.2	107.2	147.5	144.3	114.0
8月	115.7	114.6	108.8	104.6	175.3	107.0	118.1	152.2	108.9	108.0	149.8	144.0	114.6
9月	116.9	115.2	109.6	105.3	170.0	107.6	119.0	151.8	110.1	109.6	150.8	146.5	115.5
10月	r 118.1	r 116.1	r 110.7	108.3	165.7	110.7	118.8	147.4	111.4	111.5	r 157.9	148.0	r 117.4
11月	r 119.0	r 116.5	r 111.6	107.3	163.1	112.5	118.2	147.5	r 112.0	112.4	r 157.8	149.0	118.1
12月	119.8	116.8	111.8	107.4	160.1	113.6	117.7	151.6	112.1	113.1	157.7	149.2	118.6
対前月比(%)	0.7	-	0.2	0.1	△ 1.8	1.0	△ 0.4	2.8	0.1	0.6	△ 0.1	0.1	0.4
対前年同月比(%)	10.5	-	8.1	4.8	△ 4.8	13.7	7.3	8.1	9.4	11.5	21.0	7.6	13.0

	工業製品(つづき)								農林水産物	鉱産物	電力・都市ガス・水道	スクラップ類
	はん用機器	生産用機器	業務用機器	電子部品・デバイス	電気機器	情報通信機器	輸送用機器	その他工業製品				
ウエイト	33.3	45.8	14.9	19.3	50.0	18.2	150.9	43.2	40.3	3.7	58.4	5.3
2018年	96.3	97.4	99.0	99.3	99.7	101.2	98.7	96.6	101.8	98.4	101.7	130.2
2019年	97.9	99.0	99.4	99.2	99.0	99.6	98.7	97.8	101.0	102.2	106.0	108.8
2020年	100.0	100.0	100.0	100.0	100.0	100.0	100.0	100.0	100.0	100.0	100.0	100.0
2021年	100.4	100.1	100.9	101.1	100.0	98.9	100.0	100.3	100.1	101.6	100.2	166.3
2022年	102.6	103.8	101.7	103.5	103.1	102.7	103.8	104.4	99.0	129.7	136.4	185.4
2021年 12月	101.0	100.8	101.8	102.5	100.1	100.0	101.0	101.1	98.4	109.8	109.7	186.7
2022年 1月	101.5	101.6	101.4	102.6	100.2	101.3	101.4	101.4	94.2	112.3	113.7	183.4
2月	101.4	102.0	100.7	102.5	100.4	100.9	101.3	101.7	95.0	115.3	118.6	190.5
3月	101.4	102.7	101.2	102.9	100.6	101.0	101.8	102.0	95.5	119.7	121.8	206.7
4月	102.0	102.3	101.2	103.2	101.8	101.2	103.0	102.8	96.9	122.1	124.3	218.8
5月	102.2	102.6	101.3	103.3	102.1	100.5	103.5	103.2	98.3	124.9	125.2	208.9
6月	102.4	103.5	101.5	103.3	102.4	100.8	103.9	103.8	98.2	127.0	127.4	191.6
7月	102.9	104.8	100.8	103.2	103.0	103.4	104.5	104.3	98.6	128.5	135.0	169.0
8月	102.8	103.8	101.9	103.7	104.3	104.2	104.5	105.1	98.0	130.6	140.3	158.2
9月	102.7	104.3	102.4	103.5	105.0	103.8	104.8	106.0	100.9	134.4	148.0	175.4
10月	r 103.7	r 105.9	r 102.9	r 104.4	106.0	r 104.3	105.1	r 106.9	103.2	142.9	152.3	175.2
11月	r 104.3	r 106.2	r 102.5	r 104.5	r 105.4	r 105.1	r 105.8	r 107.4	104.0	147.0	161.5	173.5
12月	104.2	105.8	102.2	104.3	105.9	105.5	106.1	107.8	105.3	152.1	168.3	173.0
対前月比(%)	△ 0.1	△ 0.4	△ 0.3	△ 0.2	0.5	0.4	0.3	0.4	1.3	3.5	4.2	△ 0.3
対前年同月比(%)	3.2	5.0	0.4	1.8	5.8	5.5	5.0	6.6	7.0	38.5	53.4	△ 7.3

注 年1回、9月に定期的な計数の遡及訂正を実施しています。

## 大津市勤労者世帯の家計(二人以上世帯 1世帯当たり1か月間)

(単位:円)

	世帯人員 (人)	有業人員 (人)	世帯主 年齢 (歳)	実収入			消費支出				
				総額	世帯主 の収入	配偶者その 他の世帯員 収入	総額	食料	住居	光熱・ 水道	家具・ 家事用品
2018年	3.25	1.73	51.8	566,203	456,192	59,196	309,759	82,606	12,863	21,800	11,536
2019年	3.48	1.81	49.4	608,591	473,239	90,557	320,770	77,963	14,889	21,516	11,798
2020年	3.49	1.75	49.0	650,905	490,242	87,694	307,997	80,644	7,904	21,204	12,973
2021年	3.19	1.67	50.4	662,768	509,941	94,386	314,238	81,405	15,314	21,256	13,961
2022年	3.23	1.66	50.4	630,658	449,254	112,252	337,800	88,852	22,813	23,997	12,764
2021年 12月	3.51	1.67	49.2	1,531,514	1,199,652	232,316	380,623	99,389	7,024	23,578	10,538
2022年 1月	3.34	1.69	49.1	589,834	418,202	121,844	463,125	87,618	117,436	27,419	12,213
2月	3.39	1.76	48.9	596,766	405,857	108,550	302,958	78,711	6,474	31,756	8,611
3月	3.33	1.69	48.8	505,578	385,131	88,841	327,466	86,940	7,219	30,917	12,707
4月	3.13	1.66	49.5	542,842	381,859	79,782	322,383	83,425	8,970	27,642	11,859
5月	3.12	1.63	51.0	454,633	365,365	70,778	329,140	88,683	12,586	24,511	12,838
6月	3.07	1.52	51.3	885,509	680,102	103,030	286,650	81,316	11,680	20,680	13,580
7月	3.13	1.60	51.5	662,550	553,196	86,331	280,610	85,755	16,618	18,730	9,815
8月	3.19	1.59	50.5	571,301	372,649	104,870	325,707	90,794	9,657	21,388	11,031
9月	3.22	1.62	50.8	493,357	347,678	121,057	373,625	84,614	9,288	19,934	8,728
10月	3.29	1.67	51.4	627,246	349,289	123,357	348,035	92,027	39,095	21,267	15,879
11月	3.38	1.74	50.6	501,118	364,140	111,816	290,353	91,583	10,690	21,387	9,435
12月	3.20	1.75	51.0	1,137,167	767,586	226,773	403,546	114,754	24,043	22,339	26,470

	消費支出(つづき)						非消費 支出	可処分 所得	平均 消費性向 (%)	エンゲル 係数 (%)
	被服及び 履物	保健 医療	交通・ 通信	教育	教養 娯楽	その他の 消費支出				
2018年	13,530	13,236	42,286	23,462	33,805	54,636	112,346	453,858	68.3	26.7
2019年	12,193	14,655	50,018	22,322	34,177	61,238	115,816	492,774	65.1	24.3
2020年	11,172	11,000	67,136	14,550	29,413	52,002	117,846	533,059	57.8	26.2
2021年	11,948	14,185	56,843	17,078	27,483	54,764	134,087	528,681	59.4	25.9
2022年	13,209	15,231	50,083	25,198	29,760	55,892	121,849	508,809	66.4	26.3
2021年 12月	11,877	15,311	58,185	36,995	37,760	79,965	272,247	1,259,267	30.2	26.1
2022年 1月	21,076	15,844	69,349	19,355	33,350	59,466	112,892	476,942	97.1	18.9
2月	8,937	16,825	34,651	45,885	26,835	44,272	106,499	490,267	61.8	26.0
3月	17,745	14,511	44,911	16,149	37,442	58,925	86,660	418,918	78.2	26.5
4月	15,367	20,244	42,872	41,173	20,248	50,584	88,284	454,558	70.9	25.9
5月	15,093	11,916	35,915	53,759	24,950	48,890	151,544	303,089	108.6	26.9
6月	11,167	12,801	35,398	23,498	19,773	56,756	165,446	720,063	39.8	28.4
7月	9,313	14,221	30,395	7,563	30,322	57,878	127,234	535,316	52.4	30.6
8月	8,470	20,686	64,670	9,838	30,116	59,058	109,565	461,737	70.5	27.9
9月	10,548	15,166	111,606	36,187	25,086	52,467	99,520	393,837	94.9	22.6
10月	8,828	13,037	42,367	19,606	38,859	57,072	108,659	518,587	67.1	26.4
11月	14,376	10,976	34,481	18,461	26,717	52,246	99,457	401,661	72.3	31.5
12月	17,594	16,551	54,377	10,903	43,422	73,093	206,430	930,737	43.4	28.4
総務省統計局 (家計調査)										

注 大津市における調査世帯数が少ないことから、調査結果は月により大きく変動することがあります。  
利用に当たっては大津市の勤労者世帯の家計の平均と考えず、参考値として御利用ください。

全 国 ・ 滋 賀 県 鉱 工 業 指 数

Table with 15 columns: Index Category (生, 出, 在), Weight (ウェイト), Total Index (鉱工業総合), and 12 sub-categories (鉄鋼・非鉄金属, 鉄鋼業, 非鉄金属工業, 金属製品工業, 生産用機械工業, 汎用・業務用機械工業, 汎用機械工業, 業務用機械工業, 電子部品・デバイス工業, 電気・情報通信機械工業, 輸送機械工業). Rows include annual data (2018-2022), monthly data (2021-2022), and percentage changes.

注 1. 年の指数および対前年同月比は原指数です。
2. 季節調整法はX-12-ARIMAにより算出しています。
3. 在庫の年数値は期末値です。



## 滋賀県内金融機関別預金および貸出残高

(単位：億円)

	都市銀行		地域銀行		信用金庫	
	預金	貸出	預金	貸出	預金	貸出
2018年 3月末	2,116	729	53,982	32,756	12,809	7,065
2019年 3月末	2,180	759	55,566	34,511	13,224	7,267
2020年 3月末	2,277	743	56,508	35,148	13,539	7,447
2021年 3月末	2,496	755	62,032	36,492	14,780	8,016
2022年 3月末	2,791	728	64,676	37,277	15,436	8,041
2021年 12月末	2,645	727	63,823	37,297	15,283	8,092
2022年 1月末	2,635	729	63,366	37,296	15,299	8,056
2月末	2,626	703	63,470	37,070	15,348	8,051
3月末	2,791	728	64,676	37,277	15,436	8,041
4月末	2,722	733	64,572	37,242	15,813	8,068
5月末	2,698	738	64,755	37,409	15,757	8,068
6月末	2,652	734	65,765	37,464	15,991	8,105
7月末	2,719	747	65,264	37,644	16,016	8,130
8月末	2,811	752	65,206	37,550	15,978	8,112
9月末	2,812	747	64,820	37,672	15,776	8,159
10月末	2,805	743	64,727	37,744	15,869	8,129
11月末	2,853	758	65,073	37,651	15,817	8,114
12月末	2,863	778	65,540	37,902	15,861	8,159

日本銀行京都支店

(単位：百万円)

	信用組合		農業協同組合(農協貯金)		その他	
	預金	貸出	預金	貸出	預金	貸出
2018年 3月末	187,529	96,878	1,659,345	239,861	226,103	191,667
2019年 3月末	189,401	98,421	1,706,111	235,107	226,896	192,283
2020年 3月末	194,266	106,229	1,729,925	228,535	231,553	196,824
2021年 3月末	208,688	114,483	1,751,379	241,357	241,448	220,939
2022年 3月末	222,120	115,078	1,766,485	256,780	254,333	229,791
2021年 12月末	222,081	116,082	1,784,539	256,150	262,265	228,824
2022年 1月末	221,143	115,306	1,771,866	256,143	257,399	229,071
2月末	222,484	115,461	1,777,021	257,079	260,656	229,238
3月末	222,120	115,078	1,766,485	256,780	254,333	229,791
4月末	225,574	114,226	1,779,093	258,814	257,110	231,464
5月末	224,342	114,279	1,769,378	262,880	256,105	232,422
6月末	227,948	114,841	1,796,713	263,261	263,893	233,368
7月末	227,902	114,957	1,794,374	264,492	265,475	234,539
8月末	229,733	113,517	1,805,302	265,442	265,927	234,844
9月末	230,101	115,352	1,791,206	264,768	262,410	233,769
10月末	228,653	115,258	1,797,934	265,883	260,836	235,694
11月末	227,476	115,472	1,786,986	266,387	262,572	236,476
12月末	230,380	116,788	1,791,947	266,909	265,013	237,914

滋賀県信用組合協会・各信用組合

滋賀県信用農業協同組合連合会

商工中金大津支店・近畿労働金庫

- 注 1. 「都市銀行」はみずほ銀行、三菱UFJ銀行、三井住友銀行、りそな銀行です。  
 2. 「地域銀行」は全国地方銀行協会または第二地方銀行協会の加盟銀行です。  
 3. 預金は、譲渡性預金を除きます。  
 4. 都市銀行、地域銀行、信用金庫の預金は、総預金から手形・小切手を除いた実質預金です。  
 5. 都市銀行、地域銀行は、オフショア勘定、中央政府向け貸出を除きます。



滋賀県産業別常用雇用指数

(2020年基準)

	調査産業計	建設業	製造業	電気・ガス・熱供給・水道業	情報通信業	運輸業、郵便業	卸売業、小売業	金融業、保険業	不動産業、物品賃貸業	学術研究、専門・技術サービス業	宿泊業、飲食サービス業	生活関連サービス業、娯楽業	教育、学習支援業	医療、福祉	複合サービス事業	サービス業(他に分類されないもの)
2017年	101.9	101.6	98.0	112.2	82.4	117.9	93.8	95.2	188.5	75.8	108.2	110.6	115.4	105.2	105.1	102.6
2018年	101.2	98.0	98.5	103.8	113.8	101.0	92.6	107.4	115.6	78.3	108.0	95.4	115.4	105.2	104.8	113.2
2019年	99.8	99.7	99.8	99.6	45.1	104.1	91.8	106.9	110.5	97.2	110.0	94.8	75.8	106.7	103.1	108.9
2020年	100.0	100.0	100.0	100.0	100.0	100.0	100.0	100.0	100.0	100.0	100.0	100.0	100.0	100.0	100.0	100.0
2021年	98.1	102.6	99.3	99.2	103.6	98.2	91.2	109.0	81.0	101.6	104.5	89.9	98.4	97.1	83.1	99.8
2021年11月	97.7	102.5	98.4	98.7	102.0	97.0	91.0	108.1	77.3	101.4	103.9	82.8	95.6	99.2	78.3	101.3
12月	97.4	102.2	98.0	98.4	102.4	97.1	90.9	107.7	X	101.4	104.6	82.0	95.2	99.2	77.7	98.5
2022年1月	99.8	101.5	97.2	98.4	102.3	104.3	91.2	105.7	X	101.2	95.8	81.5	95.8	119.2	78.5	94.3
2月	99.6	100.9	97.0	97.4	101.3	103.3	91.5	106.3	X	101.6	94.3	82.1	96.1	119.0	77.4	94.0
3月	99.1	101.2	96.6	97.0	100.9	103.2	91.2	105.0	X	101.2	92.7	83.3	92.2	119.5	72.1	94.0
4月	99.2	104.9	97.5	95.9	102.5	102.3	90.2	119.1	X	105.2	93.3	84.7	87.4	121.2	69.6	88.1
5月	99.5	105.0	97.4	96.3	102.3	102.5	91.8	118.1	X	104.8	94.4	85.8	97.0	115.8	69.1	90.3
6月	97.0	104.7	97.7	96.9	102.4	104.0	89.9	118.5	X	105.0	94.4	86.0	97.2	93.6	68.4	96.1
7月	99.3	103.9	93.6	96.6	101.9	103.9	91.4	118.1	X	104.3	97.5	84.7	96.9	120.9	69.7	97.8
8月	97.9	103.4	93.6	97.5	102.8	103.0	89.6	117.4	X	104.1	98.9	86.3	97.0	115.3	69.8	92.2
9月	94.2	103.1	93.1	97.1	102.5	103.0	91.6	116.5	X	103.7	97.7	85.9	97.5	87.8	69.2	91.6
10月	99.0	104.6	93.8	97.1	102.8	102.8	90.4	119.8	X	103.6	99.6	85.9	97.8	120.7	68.8	92.9
11月	99.0	104.4	93.2	97.1	102.3	103.4	92.1	119.8	X	103.5	100.5	85.5	96.9	120.8	69.2	93.6
対前年同月比(%)	1.3	1.9	△ 5.3	△ 1.6	0.3	6.6	1.2	10.8	X	2.1	△ 3.3	3.3	1.4	21.8	△ 11.6	△ 7.6

滋賀県統計課(毎月動労統計調査)

- 注 1. 事業所規模30人以上について集計したものです。  
 2. 2017年1月分調査から、日本標準産業分類(2013年10月改定)を適用しています。  
 3. 指数の基準年は5年ごとに更新し、西暦末尾が0または5の年とされているため、2022年1月分調査結果から基準年を2015年から2020年に更新しました。  
 4. 労働者数推計のベンチマークを2022年1月分調査で更新したことに伴い、常用雇用指数とその増減率は過去に遡って改訂しました。

滋賀県産業別常用労働者の労働時間指数(総実労働時間)

(2020年基準)

	調査産業計	建設業	製造業	電気・ガス・熱供給・水道業	情報通信業	運輸業、郵便業	卸売業、小売業	金融業、保険業	不動産業、物品賃貸業	学術研究、専門・技術サービス業	宿泊業、飲食サービス業	生活関連サービス業、娯楽業	教育、学習支援業	医療、福祉	複合サービス事業	サービス業(他に分類されないもの)
2017年	106.6	106.5	107.6	106.6	115.5	90.3	112.4	106.8	142.4	94.2	139.0	126.9	111.2	113.3	99.8	86.8
2018年	106.5	105.8	106.7	106.9	118.0	98.6	108.0	105.4	91.4	96.0	130.4	138.7	114.1	112.4	100.6	88.7
2019年	105.1	100.9	105.0	103.7	107.0	100.4	107.6	102.9	127.0	97.7	116.2	130.9	109.5	105.0	102.9	93.7
2020年	100.0	100.0	100.0	100.0	100.0	100.0	100.0	100.0	100.0	100.0	100.0	100.0	100.0	100.0	100.0	100.0
2021年	98.1	100.1	103.6	100.2	111.5	85.4	97.4	101.6	118.4	99.4	100.0	95.1	96.1	95.7	99.9	79.0
2021年11月	100.7	107.1	107.2	101.0	117.6	88.8	98.0	97.2	126.4	101.2	106.1	104.3	100.3	94.8	96.7	81.7
12月	99.7	106.3	106.1	96.9	114.6	90.7	96.7	106.4	X	99.3	108.0	105.4	95.1	95.5	107.2	78.2
2022年1月	94.3	90.6	93.8	94.3	112.8	79.7	98.4	85.5	X	89.7	107.1	107.1	90.5	102.1	98.6	87.2
2月	96.3	96.1	101.0	89.0	111.6	78.5	94.7	84.9	X	94.8	101.0	106.7	87.0	101.5	85.0	82.5
3月	98.0	101.3	101.5	107.5	115.0	86.9	89.2	103.0	X	93.9	109.4	109.0	95.2	102.1	101.8	81.9
4月	104.3	107.4	107.3	99.7	124.8	86.8	97.3	102.9	X	100.4	110.4	120.9	107.0	111.4	99.1	89.5
5月	94.6	91.1	92.5	94.8	114.0	81.5	96.1	97.0	X	89.8	114.4	129.5	105.3	102.8	96.0	81.9
6月	103.9	111.6	105.0	108.1	121.0	89.0	95.7	107.2	X	98.6	112.5	132.4	106.3	111.4	104.6	90.1
7月	103.0	106.5	106.6	98.1	125.5	88.6	96.6	101.5	X	99.4	109.5	124.5	105.1	107.3	106.1	88.8
8月	94.6	94.0	95.3	100.4	115.2	81.2	96.6	92.8	X	96.3	107.5	117.4	80.8	104.7	97.6	83.1
9月	98.8	102.5	103.3	99.4	120.5	88.9	95.2	97.4	X	92.2	106.8	117.5	77.6	104.7	98.2	84.6
10月	99.9	100.4	102.8	101.8	119.5	87.8	93.3	100.1	X	96.9	111.2	119.6	105.2	103.0	101.0	86.1
11月	102.5	106.1	106.8	99.9	118.6	88.7	96.8	97.7	X	98.3	110.4	120.9	103.4	107.3	98.8	86.5
対前年同月比(%)	1.8	△ 0.9	△ 0.4	△ 1.1	0.9	△ 0.1	△ 1.2	0.5	X	△ 2.9	4.1	15.9	3.1	13.2	2.2	5.9

滋賀県統計課(毎月動労統計調査)

- 注 1. 事業所規模30人以上について集計したものです。  
 2. 2017年1月分調査から、日本標準産業分類(2013年10月改定)を適用しています。  
 3. 指数の基準年は5年ごとに更新し、西暦末尾が0または5の年とされているため、2022年1月分調査結果から基準年を2015年から2020年に更新しました。

滋賀県産業別常用労働者賃金指数（きまって支給する給与）＜名目＞

(2020年基準)

	調査産業計	建設業	製造業	電気・ガス・熱供給・水道業	情報通信業	運輸業、郵便業	卸売業、小売業	金融業、保険業	不動産業、物品賃貸業	学術研究、専門・技術サービス業	宿泊業、飲食サービス業	生活関連サービス業、娯楽業	教育、学習支援業	医療、福祉	複合サービス事業	サービス業（他に分類されないもの）
2017年	103.6	123.1	99.5	101.8	97.6	79.4	126.3	80.7	190.6	81.2	120.6	135.3	107.4	125.1	103.7	81.2
2018年	102.6	105.7	101.5	109.9	109.9	100.4	114.1	90.0	80.9	84.4	112.3	197.2	101.6	111.2	103.2	84.2
2019年	104.3	98.0	101.9	107.1	122.4	104.1	116.4	97.6	174.9	92.3	103.5	152.0	103.2	112.9	107.4	97.2
2020年	100.0	100.0	100.0	100.0	100.0	100.0	100.0	100.0	100.0	100.0	100.0	100.0	100.0	100.0	100.0	100.0
2021年	98.2	98.7	103.2	102.5	106.7	89.4	97.9	89.7	141.2	98.9	94.1	97.0	98.1	88.3	106.3	84.4
2021年 11月	99.2	101.3	105.1	101.6	107.1	91.7	98.9	87.0	137.2	98.2	95.7	101.7	98.1	86.7	105.5	85.9
2021年 12月	99.5	98.8	105.2	101.5	108.1	96.3	98.3	97.3	X	98.2	96.6	116.2	96.7	86.8	107.9	85.7
2022年 1月	100.5	96.0	98.6	102.0	118.1	94.4	99.3	79.2	X	91.5	107.2	120.6	96.3	110.9	112.0	99.6
2022年 2月	100.8	96.6	100.5	101.7	118.2	95.8	96.2	83.9	X	89.6	104.4	119.4	94.8	110.7	112.9	92.4
2022年 3月	101.0	97.2	100.2	100.3	119.7	98.9	95.2	91.6	X	90.6	106.8	118.7	101.6	107.7	109.7	91.3
2022年 4月	102.7	99.2	101.7	101.4	121.2	96.5	97.4	91.9	X	93.0	107.4	124.4	102.9	108.9	110.4	95.8
2022年 5月	100.4	95.6	98.7	100.5	119.7	95.0	100.0	83.2	X	89.5	112.2	134.0	95.1	111.1	109.4	92.1
2022年 6月	101.3	95.5	100.6	103.0	119.3	98.0	96.6	86.4	X	90.7	108.3	133.7	93.4	107.9	115.1	96.4
2022年 7月	101.1	95.2	100.3	103.2	120.9	98.6	99.1	86.3	X	90.2	105.9	127.8	95.7	110.5	115.0	97.4
2022年 8月	99.7	95.3	99.2	103.5	121.5	95.8	97.9	90.8	X	91.1	104.4	127.2	91.3	109.4	116.2	91.0
2022年 9月	100.0	94.5	101.6	103.7	119.8	98.9	98.2	88.5	X	94.7	102.5	128.8	85.0	103.9	111.3	92.3
2022年 10月	101.4	97.2	102.1	107.1	123.7	99.2	96.4	88.5	X	95.1	106.6	128.6	92.6	109.2	116.5	92.0
2022年 11月	101.9	97.9	102.4	104.6	119.5	100.6	100.7	85.8	X	95.4	104.5	129.2	92.6	110.1	115.6	94.0
対前年同月比(%)	2.7	△ 3.4	△ 2.6	3.0	11.6	9.7	1.8	△ 1.4	X	△ 2.9	9.2	27.0	△ 5.6	27.0	9.6	9.4

滋賀県統計課（毎月勤労統計調査）

- 注 1. 事業所規模30人以上について集計したものです。
- 2. 2017年1月分調査から、日本標準産業分類(2013年10月改定)を適用しています。
- 3. 指数の基準年は5年ごとに更新し、西暦末尾が0または5の年とされているため、2022年1月分調査結果から基準年を2015年から2020年に更新しています。

滋賀県内交換所の不渡手形発生高・手形交換高

(単位：枚、千円)

	不渡手形発生高		手形交換高	
	枚数	金額	枚数	金額
2017年	158	160,259	256,750	340,999,807
2018年	74	62,039	234,972	319,390,702
2019年	61	256,057	209,673	284,626,069
2020年	44	55,144	175,062	255,133,196
2021年	10	24,404	149,329	226,054,703
2021年 12月	-	-	10,877	14,850,205
2022年 1月	1	2,900	12,768	22,392,575
2022年 2月	9	9,304	10,407	14,739,247
2022年 3月	14	16,348	11,670	18,812,927
2022年 4月	3	4,437	9,188	15,112,668
2022年 5月	7	6,620	12,342	22,450,800
2022年 6月	5	3,122	11,023	23,245,231
2022年 7月	2	3,242	9,390	13,459,316
2022年 8月	-	-	12,273	19,041,748
2022年 9月	-	-	10,311	16,280,878
2022年 10月	-	-	9,747	15,394,724
2022年 11月	...	...	...	...
2022年 12月	...	...	...	...

滋賀県銀行協会 大津手形交換所

- 注 大津手形交換所における手形交換業務は令和4年(2022年)11月2日で終了しました。

滋賀県主要経済指標

		百貨店・スーパー 販売額 (百万円)	企業倒産		求人・求職(パート含む)				雇用保険
			件数 (件)	負債額 (百万円)	有効求人数 (人)	有効求職者数 (人)	有効求人倍率 (月の数値は 季節調整済)(倍)	新規求人倍率 (月の数値は 季節調整済)(倍)	被保険者数 (年度末・月末) (人)
2018年	年	261,229	115	24,453	27,493	19,920	1.38	2.03	391,853
2019年	年	257,024	82	6,226	26,462	20,235	1.31	1.97	396,790
2020年	年	266,537	79	11,094	19,499	22,607	0.86	1.48	394,566
2021年	年	262,461	52	2,179	21,975	22,627	0.97	1.68	396,190
2022年	年	263,855	76	7,358	...	...	...	...	...
2021年	12月	24,037	8	895	22,512	21,138	0.98	1.71	397,431
2022年	1月	23,839	12	376	23,703	21,464	0.98	1.67	396,324
	2月	21,062	6	2,990	25,830	22,711	1.03	1.82	396,147
	3月	20,803	5	326	26,234	24,033	1.04	1.67	396,190
	4月	21,226	3	46	23,771	24,136	1.06	1.90	396,775
	5月	21,613	7	71	23,306	23,986	1.06	1.87	398,896
	6月	22,018	5	114	23,123	23,334	1.08	1.74	399,891
	7月	21,753	5	1,236	22,820	22,026	1.09	2.01	399,729
	8月	22,846	9	1,238	23,379	21,576	1.12	2.15	399,187
	9月	20,877	8	83	23,860	21,428	1.14	1.87	398,823
	10月	21,429	4	454	24,451	21,342	1.17	1.94	397,935
	11月	22,279	2	130	24,816	20,426	1.19	2.28	398,561
	12月	24,110	10	294	25,343	19,306	1.21	1.99	398,754
対前年同月比(%)		0.3	25.0	△ 67.2	12.6	△ 8.7	-	-	0.3
		経済産業省	東京商工リサーチ滋賀支店		滋賀労働局				

		雇用保険(つづき)		公共工事 請負金額 (百万円)	新設住宅着工戸数				
		基本手当			合計 (戸)	持家 (戸)	貸家 (戸)	給与住宅 (戸)	分譲住宅 (戸)
		受給者実人員 (月平均)(人)	支給金額 (千円)						
2018年	年	4,334	6,415,872	100,868	9,459	4,406	2,741	50	2,262
2019年	年	4,446	6,653,763	146,545	8,712	4,421	2,474	81	1,736
2020年	年	5,772	10,185,252	132,593	8,838	4,206	2,465	219	1,948
2021年	年	5,138	9,116,676	161,512	9,715	4,620	2,320	226	2,549
2022年	年	...	...	...	10,653	4,270	3,678	643	2,062
2021年	12月	4,850	790,708	13,631	851	388	275	2	186
2022年	1月	4,713	765,569	5,349	658	314	255	4	85
	2月	4,514	686,832	4,459	567	290	171	3	103
	3月	4,618	806,101	14,706	1,372	343	212	12	805
	4月	4,304	596,868	32,075	628	378	158	1	91
	5月	4,776	660,744	18,242	848	351	417	1	79
	6月	5,151	727,074	16,706	879	371	408	5	95
	7月	5,126	642,388	13,397	774	364	309	3	98
	8月	5,415	764,974	9,610	1,001	403	447	5	146
	9月	5,092	708,090	9,839	832	375	349	2	106
	10月	4,816	621,367	13,710	1,441	364	388	600	89
	11月	4,694	644,260	6,923	825	386	313	6	120
	12月	4,411	555,461	6,145	828	331	251	1	245
対前年同月比(%)		△ 9.1	△ 29.8	△ 54.9	△ 2.7	△ 14.7	△ 8.7	△ 50.0	31.7
		滋賀労働局		西日本建設業 保証滋賀支店	国土交通省				

- 注 1. 百貨店・スーパーは、従業者50人以上の小売事業所のうち、次に該当する小売事業所をいいます。  
 百貨店…次のスーパーに該当しない事業所であって、かつ、売り場面積が1,500㎡以上の事業所  
 スーパー…売り場面積の50%以上についてセルフサービス方式を採用し、かつ、売場面積が1,500㎡以上の事業所
2. 企業倒産件数および負債額は1件1千万円以上の案件の集計です。
3. 求人・求職の年の数値は年度平均です。
4. 有効求人倍率、新規求人倍率の季節調整値は毎年1月分結果公表時に過去に遡って改訂されます。
5. 雇用保険の基本手当支給金額の年の数値は年度計です。
6. 公共工事請負金額の年の数値は年度計です。

滋賀県の犯罪・交通事故・火災発生状況

	犯罪の認知・検挙状況(刑法犯)				交通事故発生状況(人身事故)				火災発生状況					
	認知件数 (件)	検挙件数 (件)	検挙人員 (人)	検挙率 (%)	発生 件数 (件)	死亡 事故 (件)	死者数 (人)	負傷者数 (人)	火災 件数 (件)	焼損 棟数 (棟)	死傷者数		焼損建物 床面積 (㎡)	損害額 (千円)
											死者 (人)	負傷者 (人)		
2018年	7,967	3,340	1,952	41.9	4,212	39	39	5,361	406	303	17	60	11,627	789,628
2019年	6,771	2,840	1,736	41.9	3,647	54	57	4,592	383	317	12	62	24,859	925,587
2020年	6,039	2,511	1,807	41.6	2,893	49	49	3,555	377	296	13	62	10,372	950,709
2021年	5,814	2,952	1,893	50.8	2,850	35	37	3,530	375	257	10	47	5,650	517,436
2022年	6,830	3,021	2,146	44.2	2,862	38	38	3,599	428	348	14	55	9,578	648,309
2021年 12月	484	284	201	58.7	283	5	5	343	28	22	-	3	588	7,611
2022年 1月	414	213	158	51.4	196	3	3	250	34	38	3	2	1,243	r 110,113
2月	409	209	149	51.1	184	2	2	227	46	43	3	5	r 1,757	133,348
3月	571	360	222	63.0	208	4	4	264	55	36	1	5	556	r 57,187
4月	491	191	122	38.9	167	3	3	212	35	26	-	8	959	51,146
5月	647	245	158	37.9	222	4	4	275	29	17	-	5	482	38,774
6月	572	226	192	39.5	216	3	3	261	32	21	3	3	356	r 24,457
7月	597	237	195	39.7	242	2	2	289	27	19	-	5	r 404	r 18,305
8月	606	254	186	41.9	269	3	3	351	41	r 35	-	6	r 1,644	r 118,490
9月	571	238	152	41.7	257	3	3	328	r 34	r 26	-	7	r 302	r 17,834
10月	668	267	184	40.0	260	4	4	341	33	17	1	3	261	10,791
11月	r 628	341	219	r 54.3	264	4	4	320	28	40	1	3	870	51,122
12月	656	240	209	36.6	377	3	3	481	34	30	2	3	744	16,742
滋賀県警察本部刑事企画課				滋賀県警察本部交通企画課				滋賀県防災危機管理局						

- 注 1. 犯罪の認知・検挙状況(刑法犯)は交通関係業務上過失犯を除きます。  
 2. 犯罪の認知・検挙状況(刑法犯)の毎年1月から12月の数値は暫定値です。翌年1月分結果公表時に確定値が公表されます。  
 3. 火災発生状況は爆発を含みます。なお、公表は3か月ごととなります。  
 4. 火災発生状況の毎年1月から12月の数値は概数値です。翌年8月頃に確定値が公表されます。

全国・滋賀県の人口

	全国 人口 (万人)	滋賀県(人)									
		世帯数 (世帯)	人口 (各年10月1日現在)			自然増減		社会増減			
			総数	男	女	出生	死亡	転入		転出	
							県内	県外	県内	県外	
2018年	12,675	568,091	1,412,881	697,791	715,090	11,577	13,457	20,368	35,523	20,368	33,718
2019年	12,656	573,946	1,413,959	699,138	714,821	11,083	13,291	20,431	37,865	20,431	34,579
2020年	12,615	593,026	1,413,610	697,429	716,181	10,747	13,044	21,371	33,699	21,371	32,946
2021年	12,550	595,233	1,410,352	695,389	714,963	10,356	13,791	20,723	32,875	20,723	32,698
2022年	p 12,483	600,078	1,409,388	695,084	714,304	10,059	14,384	20,485	37,125	20,485	33,919
2022年 1月	12,531	594,870	1,409,864	695,090	714,774	832	1,150	1,325	2,031	1,325	2,131
2月	12,519	594,465	1,409,086	694,704	714,382	824	1,461	1,448	1,937	1,448	2,078
3月	12,510	594,126	1,408,160	694,189	713,971	706	1,268	1,473	2,074	1,473	2,438
4月	12,507	595,464	1,406,522	693,199	713,323	762	1,394	3,068	6,621	3,068	7,627
5月	12,507	597,901	1,408,570	694,512	714,058	702	1,193	1,927	5,488	1,927	2,949
6月	12,510	599,149	1,409,367	695,049	714,318	861	1,209	1,791	3,660	1,791	2,515
7月	12,512	599,266	1,409,309	695,005	714,304	830	1,031	1,611	3,261	1,611	3,118
8月	12,508	599,642	1,409,573	695,131	714,442	838	1,020	1,543	2,840	1,543	2,394
9月	p 12,475	599,810	1,409,541	695,186	714,355	983	1,270	1,633	2,857	1,633	2,602
10月	p 12,483	600,078	1,409,388	695,084	714,304	919	1,177	1,444	2,676	1,444	2,571
11月	p 12,485	600,297	1,409,386	695,172	714,214	884	1,274	1,492	2,668	1,492	2,280
12月	p 12,484	600,530	1,409,391	695,210	714,181	852	1,318	1,514	2,635	1,514	2,164
2023年 1月	p 12,477	600,038	1,408,499	694,688	713,811	810	1,478	1,574	2,418	1,574	2,642
総務省統計局 「人口推計月報」		滋賀県統計課(毎月人口推計)									

- 注 1. 各年10月1日、各月1日現在の人口、世帯数です。  
 2. 滋賀県の人口および世帯数について、令和2年国勢調査を基準とした数値に切り替えられました。今後、公表される令和2年(2020年)10月1日から令和4年(2022年)8月1日の数値と異なる場合があります。  
 3. 自然増減、社会増減は、各年については前年10月～当年9月の計、各月については前月1か月間のものです。

## 市町別人口と世帯数

(2023年1月1日現在)

市町名	人			口			前月人口との増減			世帯数	前月 世帯数 との増減
	総数	男	女	うち外国人			総数	男	女		
				総数	男	女					
総数	1,408,499	694,688	713,811	32,196	17,109	15,087	△ 892	△ 522	△ 370	600,038	△ 492
市部	1,335,367	658,143	677,224	30,181	15,972	14,209	△ 790	△ 467	△ 323	570,871	△ 463
郡部	73,132	36,545	36,587	2,015	1,137	878	△ 102	△ 55	△ 47	29,167	△ 29
大津市	345,562	166,672	178,890	4,465	2,247	2,218	△ 186	△ 104	△ 82	154,900	△ 99
彦根市	112,711	56,139	56,572	2,708	1,332	1,376	△ 50	△ 39	△ 11	51,020	22
長浜市	111,560	54,310	57,250	3,415	1,623	1,792	△ 137	△ 90	△ 47	44,628	△ 37
近江八幡市	80,930	39,578	41,352	1,710	934	776	△ 22	△ 17	△ 5	32,873	△ 6
草津市	146,455	73,815	72,640	2,684	1,544	1,140	△ 8	△ 38	30	69,679	△ 94
守山市	84,732	41,459	43,273	1,002	403	599	13	22	△ 9	33,281	△ 12
栗東市	69,083	34,219	34,864	1,322	693	629	14	16	△ 2	27,057	△ 24
甲賀市	87,158	43,498	43,660	3,643	2,042	1,601	△ 109	△ 38	△ 71	35,294	△ 49
野洲市	50,151	25,004	25,147	799	517	282	△ 42	△ 25	△ 17	20,074	△ 22
湖南市	53,976	27,977	25,999	3,281	1,859	1,422	△ 79	△ 38	△ 41	23,240	△ 67
高島市	45,023	22,080	22,943	573	282	291	△ 52	△ 24	△ 28	19,682	△ 15
東近江市	111,651	55,750	55,901	4,084	2,298	1,786	△ 68	△ 64	△ 4	45,161	△ 30
米原市	36,375	17,642	18,733	495	198	297	△ 64	△ 28	△ 36	13,982	△ 30
蒲生郡	32,065	16,430	15,635	840	515	325	△ 54	△ 37	△ 17	12,928	△ 16
日野町	20,616	10,425	10,191	727	455	272	△ 2	-	△ 2	8,501	13
竜王町	11,449	6,005	5,444	113	60	53	△ 52	△ 37	△ 15	4,427	△ 29
愛知郡	20,789	10,315	10,474	875	464	411	△ 26	△ 11	△ 15	8,290	△ 11
愛荘町	20,789	10,315	10,474	875	464	411	△ 26	△ 11	△ 15	8,290	△ 11
犬上郡	20,278	9,800	10,478	300	158	142	△ 22	△ 7	△ 15	7,949	△ 2
豊郷町	6,992	3,393	3,599	199	115	84	△ 14	△ 7	△ 7	2,967	△ 1
甲良町	6,153	2,962	3,191	63	28	35	△ 7	△ 4	△ 3	2,271	-
多賀町	7,133	3,445	3,688	38	15	23	△ 1	4	△ 5	2,711	△ 1
滋賀県統計課											

# 「県内市町はどんなところ？」統計でみる市町のすがた

## 「一般廃棄物処理の概況」にみる市町別ごみ処理状況

環境省から令和2年度(2020年度)の「一般廃棄物処理実態調査結果」が公表されていますので、今月号では県内市町のごみの排出量・リサイクル率について紹介します。

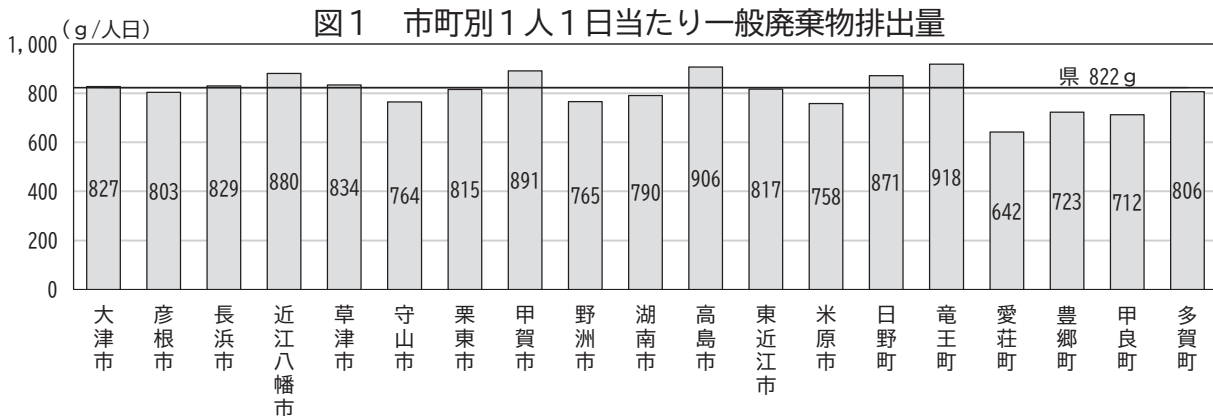
### 1. 一般廃棄物の総排出量

令和2年度(2020年度)における一般廃棄物の総排出量は425,971 tで、県民1人1日当たりのごみ排出量は822 gとなっています。

市町別に1人1日当たりのごみ排出量をみると、最も少ないのは愛荘町の642 gで、次いで甲良町(712 g)、豊郷町(723 g)などとなっています。内訳をみると、生活系ごみ(生活系ごみ+集団回収量)については栗東市が529 gと最も少なく、高島市が748 gと最も多い結果となりました。(表1)(図1)

表1 市町別一般廃棄物排出量の状況

市町名	総人口(人)	総排出量(t)	生活系ごみ搬入量(t)	事業系ごみ搬入量(t)	集団回収量(t)	1人1日当たりのごみ排出量(g/人日)	生活系ごみ(g/人日)
大津市	343,996	103,832	73,521	24,016	6,295	827	636
彦根市	112,480	32,975	24,390	7,328	1,257	803	625
長浜市	117,116	35,432	26,757	8,675	-	829	626
近江八幡市	82,223	26,399	19,067	6,515	817	880	663
草津市	135,839	41,331	26,583	12,162	2,586	834	588
守山市	84,131	23,453	17,500	5,953	-	764	570
栗東市	70,340	20,935	13,582	7,353	-	815	529
甲賀市	90,265	29,352	20,894	8,458	-	891	634
野洲市	51,063	14,267	11,567	2,700	-	765	621
湖南市	55,102	15,889	10,881	4,539	469	790	564
高島市	47,774	15,798	13,048	2,750	-	906	748
東近江市	113,798	33,932	24,511	8,593	828	817	610
米原市	38,614	10,678	8,608	2,070	-	758	611
日野町	21,322	6,782	4,753	1,461	568	871	684
竜王町	11,760	3,942	2,397	1,520	25	918	564
愛荘町	21,438	5,026	4,295	731	-	642	549
豊郷町	7,348	1,938	1,574	364	-	723	587
甲良町	6,818	1,773	1,607	156	10	712	650
多賀町	7,606	2,237	1,558	468	211	806	637
県全体	1,419,033	425,971	307,093	105,812	13,066	822	618



**用語の説明**

総排出量：収集ごみ量+直接搬入量+集団回収量

生活系ごみ：家庭など人の生活に伴って生じるごみ

事業系ごみ：事業活動に伴って生じるごみ

集団回収量：市民団体等による収集において、市町が用具の貸出、補助金等の交付により関与している回収量

1日1人当たりのごみ排出量：総排出量÷総人口÷365

2. 一般廃棄物のリサイクル率\*1

令和2年度(2020年度)における一般廃棄物のリサイクル率は18.0%で、前年度よりも0.2%上昇しました。8市2町で前年度よりもリサイクル率が上昇し、5市4町で低下する結果となりました。

資源ごとにごみ資源化の状況を見ると、県全体では「紙類」が最も多く、3割以上を占めています。甲賀市では「肥料」、野洲市および高島市では「焼却灰・飛灰のセメント原料化」、東近江市および竜王町では「溶融スラグ」が最も多くなっており、愛荘町、豊郷町、甲良町および多賀町は、可燃性のごみがRDF(ごみ固形燃料化)施設に投入されているため「固形燃料(RDF, RPF)」が多く、リサイクル率が他市町に比べ高くなっています。その他の市町では「紙類」が最も多い結果となりました。(図2)(表2)

\*1 リサイクル率：総資源化量÷(ごみ処理量+集団回収量)×100%

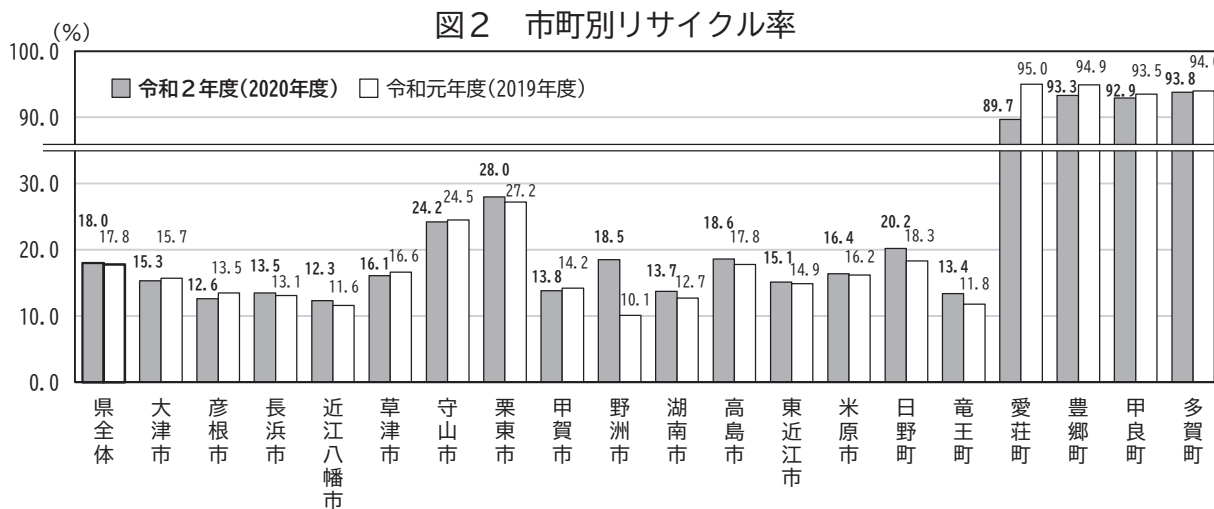


表2 市町別資源別ごみ資源化の状況

市町名	資源化量 (t)	資源別											
		紙類*2	紙製容器包装	金属類	ガラス類	ペットボトル	容器包装プラスチック*3	布類	肥料	溶融スラグ	固形燃料(RDF, RPF)	焼却灰・飛灰のセメント原料化	その他
県全体	77,138	26,186	1,752	9,022	6,508	2,976	6,108	1,660	1,095	2,263	8,720	2,935	7,913
大津市	15,836	8,932	-	1,374	1,064	637	1,449	193	-	-	-	-	2,187
彦根市	4,283	1,158	557	546	670	254	711	60	-	-	-	-	327
長浜市	4,803	1,783	34	1,006	556	220	782	217	-	-	-	-	205
近江八幡市	3,300	899	564	467	379	116	-	85	-	-	-	-	790
草津市	6,787	3,729	-	789	717	288	1,004	83	-	-	-	-	177
守山市	5,770	2,713	-	634	430	225	1,144	248	-	-	-	-	376
栗東市	5,852	1,448	-	474	361	146	715	346	66	6	-	497	1,793
甲賀市	4,067	787	426	537	480	171	-	-	1,029	-	490	-	147
野洲市	2,585	701	-	375	265	151	-	31	-	-	-	1,051	11
湖南市	2,034	710	-	345	260	173	-	59	-	-	-	-	487
高島市	2,931	363	159	493	328	108	1	46	-	-	-	1,387	46
東近江市	5,144	1,179	-	1,113	483	207	-	96	-	1,718	-	-	348
米原市	1,759	713	12	323	173	79	302	95	-	-	-	-	62
日野町	1,402	737	-	152	124	48	-	-	-	329	-	-	12
竜王町	528	90	-	103	56	32	-	25	-	210	-	-	12
愛荘町	4,507	25	-	134	66	50	-	12	-	-	3,898	-	322
豊郷町	1,806	29	-	42	37	15	-	-	-	-	1,507	-	176
甲良町	1,646	10	-	36	31	8	-	33	-	-	1,249	-	279
多賀町	2,098	180	-	79	28	48	-	31	-	-	1,576	-	156

\*2 紙バックおよび紙製容器包装を除きます。

\*3 白色トレイを除きます。

※資源化量が最も多い資源を着色しています。

変化が見える、暮らしに役立つ  
とうけい ちょうさ

# 統計調査

国が実施する調査です



家計が見える

かけいちょうさ

## 家計調査



雇用が見える

ろうどうりょくちょうさ

## 労働力調査



物価が見える

こうりぶつかとうけいちようさ

## 小売物価統計調査



教育費にいくらかけてる？



どれくらいの方が仕事をさがしているの？



かぼちゃはいつ頃がお安いのかしら？



ガソリンにいくら使っているんだろう？



育児世代の働く女性はどれくらい増えた？



宮崎から都内に大学進学するけど物価の違いは？

答えは？



<https://www.stat.go.jp/>

統計局

◀携帯・スマホはこちらから ※一部の機種・アプリでは読み取れない場合があります



統計調査員がお伺いしましたら、ご回答をお願いします。



皆様の個人情報は厳重に保護されます



調査の結果は、暮らしをより良くする様々な取組みに活かされています



統計調査を装った「かたり調査」にご注意ください



新型コロナウイルス対策を踏まえて適切に調査を実施します



総務省統計局・都道府県