

未来の仲間たちへ…

令和4年度版



# 滋賀県農業土木職 お仕事案内

Mother  
Lake

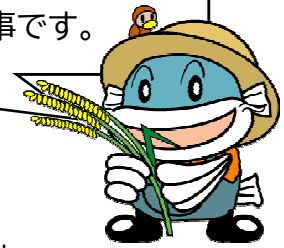
## 滋賀県

母なる湖・琵琶湖。

—あずかっているのは、滋賀県です。

# 1 農業土木の仕事って？

私たち農業土木職の公務員は、「農業」と「農村」を支える仕事を担っています。農家や農村地域に住む方々の思いを聞き、地域の未来を考え、農業農村地域を総合的にプロデュースすることが仕事です。



滋賀県イメージキャラクター  
キッツフィー

## 「農業」を支える

農家の方々がより農業をしやすくするための**基盤整備**(工事)を行っています。農地はもちろん、水路や農業用の**ため池**、**ダム**などの施設の整備も行います。

そのためには、**地域の声**を聞き、地域のニーズに合わせた農業農村整備を行う必要があります。

私たち農業土木職は工事の発注者として、工事金額の**積算**や**入札**、**契約事務**、**地元調整**や**予算管理**、**現場監督**などを主に担っています。

揚水ポンプ



地元調整



ダム



ため池



農地



整備前



整備後

## 「農村」を支える

農村地域は**美しい自然**や**景観**だけでなく、**防災・減災**機能を有し、なくてはならない地域です。  
農村を支えてきた活動は、地域の過疎化、住民の高齢化で継続が困難になりつつあります。

こうした**地域を守り、未来へ残す**ための活動を、私たちは支援しています。

具体的には共同活動への**補助金の交付事務**や**ボランティア活動の支援**、**地域のPR促進**などが主な仕事です。



## ある1日のスケジュール

時間	仕事内容
8:30~12:00	これから発注する工事の積算等のデスクワーク (入札準備、予算管理)
13:00~14:00	構造物の設計に関して設計コンサルと打合せ (どんな構造・工法にする?)
14:30~15:30	工事の現場監督 (想定どおりに工事が進んでいるか)
16:00~17:00	事業計画に関する地域の方との打合せ (事業に関する要望等の聞き取り)



滋賀県庁技術系職種  
しごと紹介!

滋賀の農業土木  
(現場紹介編)

2 仕事内容をYoutubeでもチェック!



## 2 滋賀県の農業農村の特徴は？

農業や農村はその土地の特徴や歴史と深い結びつきがあります。  
 なんととっても琵琶湖と密接に関わりがあるのが、最大の特徴です。  
 滋賀県ならではの仕事をいくつか紹介します。



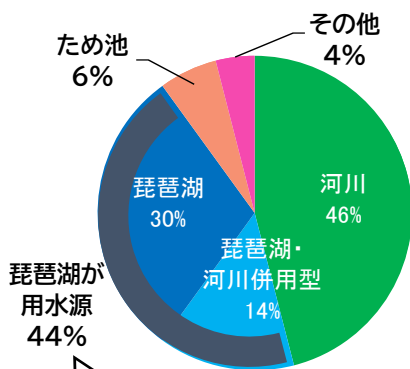
### 琵琶湖からの取水

稲作が盛んな滋賀の農業には水が必須です。しかし、河川の水で稲作を行うためには水田に対して**10倍以上**の流域面積が必要とされていますが、実は滋賀県は水田に対する流域面積が**約6倍**しかありません。

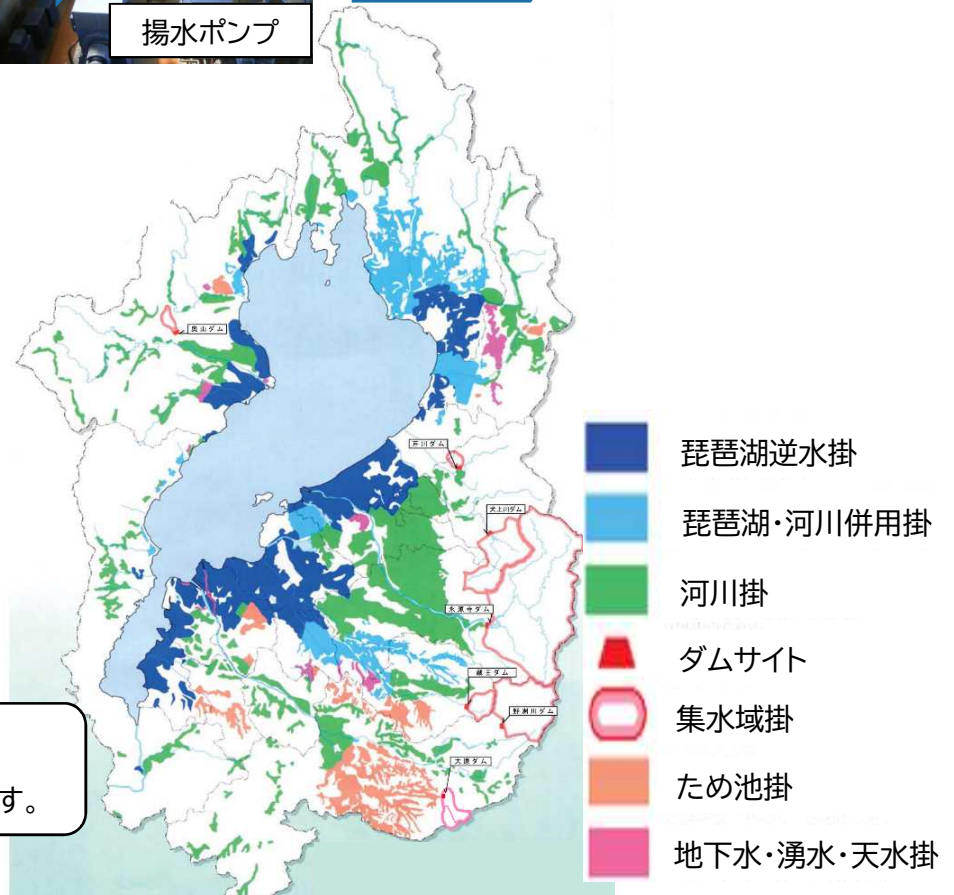
そこで、琵琶湖の水を上流の**農地まで吸い上げる施設**を活用することで農業用水として利用しています。私たちはこうした施設の保全、更新整備も行っています。



### 滋賀県の水源別 農業用水依存状況



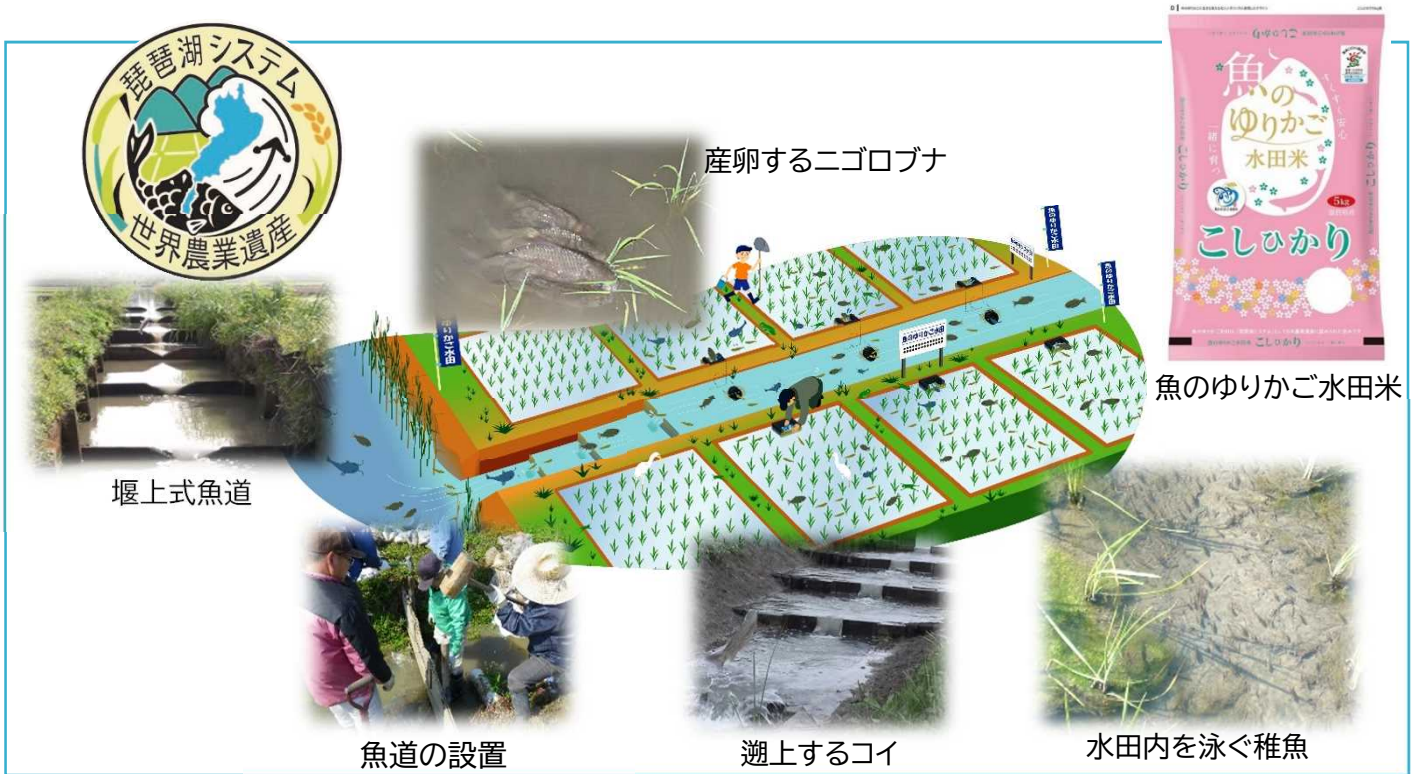
滋賀県では農地の**約4割**が、**琵琶湖を水源**としています。



## 魚のゆりかご水田

琵琶湖から魚が水田に遡上できるように、排水路に魚道を設置した水田を「魚のゆりかご水田」といいます。遡上した魚は、水田内で産卵し、孵化した稚魚はそこで成長し、琵琶湖に戻っていきます。

2022年7月には、これら一連の仕組みは「琵琶湖システム」として、国連食糧農業機関(FAO)が定める世界農業遺産に登録されました。



## 滋賀県の農産品

滋賀県は農地の水田率が92%(全国2位)で、非常に稲作が盛んです。一方、近年は、国産への期待が高まる麦・大豆の作付や、「儲かる農業」の実現に向けた野菜・花き・果樹・茶などの高収益作物への転換も進んでいます。

農業土木の分野からは、水田の汎用化(水田に暗きょ排水路等を整備して、水田の水はけを管理し、麦・大豆等の畑作物の栽培にも利用できる汎用性の高い農地にすること)を通して、畑作の拡大を支えています。



本県開発のイチゴ新品種



整備前の湿田



メロン



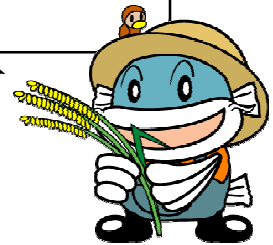
暗きょ排水による汎用化



キャバツの栽培

### 3 職場の雰囲気教えてください！

公務員の仕事は係単位で行うことが多いです。相談があれば、手を止めてでも親身に相談に乗ってくれる優しく、温かい先輩職員ばかりです。実際の職員のキャリアやみなさまへのアドバイス等を紹介します！



#### 宮坂課長補佐



農業農村振興事務所 田園振興課  
平成11年入庁

平成31年4月  
農政水産部  
耕地課 主幹

令和4年4月  
東近江農業農村事務所  
田園振興課 課長補佐

平成25年10月  
復帰 主査

平成28年4月 農政水産部  
農村振興課 副主幹

農業の生産性を維持しつつ環境と調和する滋賀県ならではの取組である「魚のゆりかご水田プロジェクト」を担当しました。このプロジェクトの啓発に加え、食のブランド推進課での経験から、そこで収穫されたお米の販路拡大などにも取り組みました。

平成24年6月  
産休・育休③ 主査

平成23年4月 農政水産部  
食のブランド推進課 主査

その年に新しくできた課で、滋賀県産農畜水産物のPR、地産地消の推進などを担当しました。滋賀県農業を幅広く知ることができたとともに、農業土木の仕事に離れたことで、農業を下支えするこの仕事の大切さを改めて知ることができました。

平成18年8月  
産休・育休②  
主任技師

平成21年4月  
農政水産部  
農村振興課  
主任技師

平成17年4月  
復帰 主任技師

平成19年10月  
復帰 主任技師

平成16年2月  
産休・育休①  
主任技師

平成14年4月  
農政水産部  
耕地課 技師

平成11年4月  
今津県事務所  
土地改良課 技師

#### ■受験者へのメッセージ

社会人として過ごす数十年のあいだには、年齢・性別にかかわらず、家事、育児、地域活動、介護など、仕事以外にも担うべきことが出てくることと思います。これらを両立していくなかで、困難に直面することもあるかもしれませんが、そうした時の支援制度、職場環境、そして上司・同僚がいます。

職場でみなさんとお会いすることを楽しみにしています。一緒にがんばりましょう。

# 農業農村振興事務所若手職員からのメッセージ

**船原技師**  
農業農村振興事務所 田園振興課



入庁1年目

## 【現在の仕事内容】

経年劣化に伴い老朽化した農業排水路を更新する**工事の設計や監督**を担当しています。

## 【志望動機】

滋賀県の**豊かな自然環境や農村資源**を守る仕事に携わりたいという思いから滋賀県庁を希望しました。

## 【仕事で面白いこと、大変なこと】

**地元の農家の方や市町、工事業者**など多くの方と関わりをもつことから、人とのつながりを感じられるところです。**工事は全くの初心者**のため、わからないことが多々あり大変さを感じますが、周りには**頼れる心強い先輩方**が多くいらっしゃるの、安心して仕事ができる職場です。

## 【受験者へのメッセージ】

農業土木は琵琶湖とともに環境と調和した滋賀の農業・農村を守り、**農村地域に携わっているというやりがい**を感じられる仕事だと思います。滋賀の農業・農村のため、一緒に頑張りましょう！

**奥野主任技師**  
農業農村振興事務所 田園振興課



入庁1年目  
【経験者採用】

## 【現在の仕事内容】

農業用の水を貯める「**ため池**」の**調査や防災対策などの計画**に携わり、農業水利施設をより良く活用するための補助や支援を行い、農家の方が安心して農業に専念できるよう、滋賀の農業基盤を支える仕事をしています。

## 【志望動機】

これまで**民間の建設会社、地方の市役所**で働いた経験から、**より大きな行政区分**になる滋賀県を志望しました。

## 【仕事で面白いこと、大変なこと】

仕事を行う上では農業土木の**技術的なこと**だけでなく、**法律や条例**なども理解し、それらを組み合わせ**地元の農家さんへ伝えていく**必要があります。そこに面白さと大変さの両方を感じることがあります。

## 【転職後の感想】

**県の仕事は、各市町との連携や人とのつながりが大事**で、これまでのキャリアを活かしつつ滋賀という新しい環境での交流・発見もあり、転職した甲斐はあったと感じています。

## 【受験者へのメッセージ】

世の中様々な仕事がありますが、農村振興は滋賀の未来の農業に携われる仕事です。**経験者の方でも新社会人の方でも**もし世の中で活躍したいという思いがありましたら、滋賀の未来の農業のために一緒にがんばりましょう！

## 県庁若手職員からのメッセージ

### 藤本主任技師 耕地課



入庁2年目  
【経験者採用】

#### 【受験者へのメッセージ】

私も採用試験を受ける際に、この『**農業土木お仕事案内**』を熟読し、試験に臨みました。物足りない方は、『**しがの農業農村2022**』（→QRコード）を読んで頂ければ、**しがの農業農村2022** さらに理解が深まると思いますので、ご一読をお願いします。

#### 【現在の仕事内容】

公共工事の設計積算単価策定や広報誌の作成、**研修の企画、運営**等を行っています。耕地課主催の研修は、毎年10回以上実施していますので、農業土木未経験の方でもフォローが充実しています。

#### 【志望動機】

前職が土木関係ではありませんが、**民間の建設会社**ということもあり、現場で培ったスキルを出身地である滋賀で活かしたいと思い、志望しました。また、転職する前年に子どもが生まれたため**子育て**に専念できるよう**ワークライフバランス**が整っている職場で働きたいと思い、滋賀県庁を志望しました。

#### 【仕事で面白いこと、大変なこと】

**公共工事に携わる部署**ということもあり、設計積算単価策定や予算編成等、『**お金**』について常に意識する必要があり、責任感のある仕事にやりがいを感じています。

### 丸山技師 農村振興課



入庁2年目

#### 【受験者へのメッセージ】

少しでも農業土木職に興味のある方は、**棚田ボランティア**（→QRコード）にぜひ参加してみてください。一緒に働く日を楽しみにしています！

#### 【現在の仕事内容】

滋賀県内の都市農村交流施設を紹介するホームページ「**グリーンツーリズム滋賀**」の**運営**等をおこなっています。興味のある方はスマホで検索してみてください！

#### 【志望動機】

私は**京都府出身**ですが、滋賀県の大学で「**魚のゆりかご水田**」について学び、滋賀の農業農村に関われる仕事に就きたいと思ったからです。

#### 【仕事で面白いこと、大変なこと】

社会人1年目や2年目であっても国に対して**1億円規模**の工事の申請を行うこともあります。申請書のチェックを行う仕事は**責任感**がありますが、上司に教えていただきながら進めています。



しがの農業農村  
2022





## 4 採用について教えてください！

農業土木職員になるためには、農業職ではなく総合土木職を受験します。合格後の面談で、農業土木分野または土木分野への配属が決まります。

学部・学科は不問で、土木系以外の学部の出身者もたくさんいます。いっしょに農業農村を盛り上げていきましょう！



### 採用までのスケジュール(R4予定)



R4年度試験倍率  
1.7倍！

【筆記試験】 ※出題の内訳数は変動あり

○共通試験 (120分)

〈必須:27問〉

- 文章理解 (8)
- 判断推理 (10)
- 数的推理 (6)
- 資料解釈 (1)
- 人権 (1)
- 県関連 (1)

〈選択:20問中13問〉

- 社会科学 (8)
- 人文科学 (6)
- 自然科学 (6)

○専門試験 (120分)

(45問中40問(うち20問は必須))

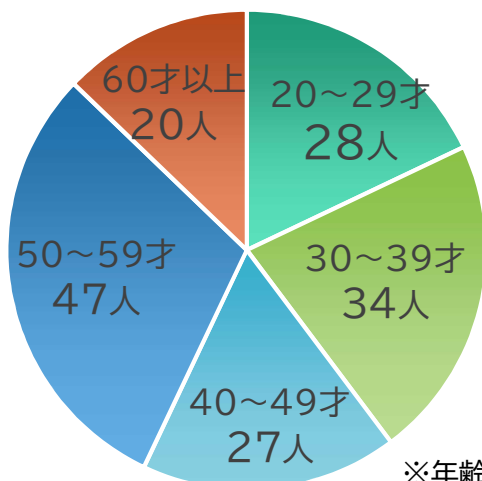
- 数学・物理 (10)
- 応用力学 (3)
- 水理学 (4)
- 測量 (2)
- 材料・施工 (2)
- 土質工学 (4)
- 都市計画 (2)
- 土木計画 (6)
- 土壌物理 (1)
- 農業水利・土地改良・農村環境整備 (8)
- 農業土木構造物 (2)
- 農学一般 (1)

【1次口述試験】

○人物についての個別面接による試験

※筆記試験当日に提出する「面接カード」に記入した内容に基づいた面接を実施

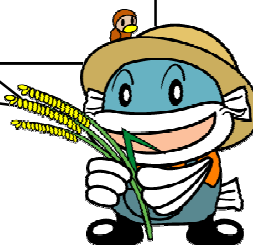
### 職員構成比(農業土木職:他部局出向者含む)



※年齢、職員数はR4年度末時点

## 5 給料や休日、福利厚生は？

公務員の給料は一般的に民間企業の平均といわれています。  
 休日は産休・育休や結婚休暇のほか、期間内に6日間自由に取得できる夏季休暇もあります。  
 職員同士の互助会等もあり、福利厚生も充実しています。



### 給与・手当

- 初任給 202,852円(経歴等による加算あり)  
 ※地域手当を含みます。
- 諸手当
  - ・ 扶養手当 9,700円 / 子 / 月 など
  - ・ 住居手当 月額最高30,000円
  - ・ 通勤手当 定期券・回数券相当金額 など
  - ・ 期末・勤勉手当(ボーナス) 給料等の約4.3か月分 / 2回(6月、12月)



### 勤務時間・休暇・福利厚生

- 勤務時間 8:30 ~ 17:15 (休憩1時間)  
 ※時差出勤(早出・遅出)、在宅勤務制度 有
- 休日
  - ・ 完全週休2日制(土、日)
  - ・ 祝日、年末年始、お盆(※) (※)有給休暇取得による5連休
  - ・ 有給休暇 20日 ※4月1日採用者の最初の年は15日
  - ・ 夏季休暇、慶弔休暇、ボランティア休暇
  - ・ 産前・産後休暇、配偶者出産休暇、育児休暇(男性含む)、看護休暇 等
- 福利厚生
  - ・ 職員住宅(单身用・世帯用)
  - ・ サークル活動 (文化系 14、体育系 13)



唐橋寮(大津市)



坂本職員住宅(大津市)

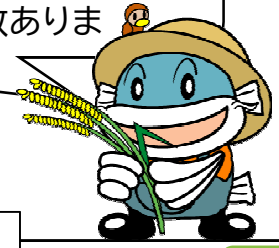


農業土木職の野球部(滋耕会)

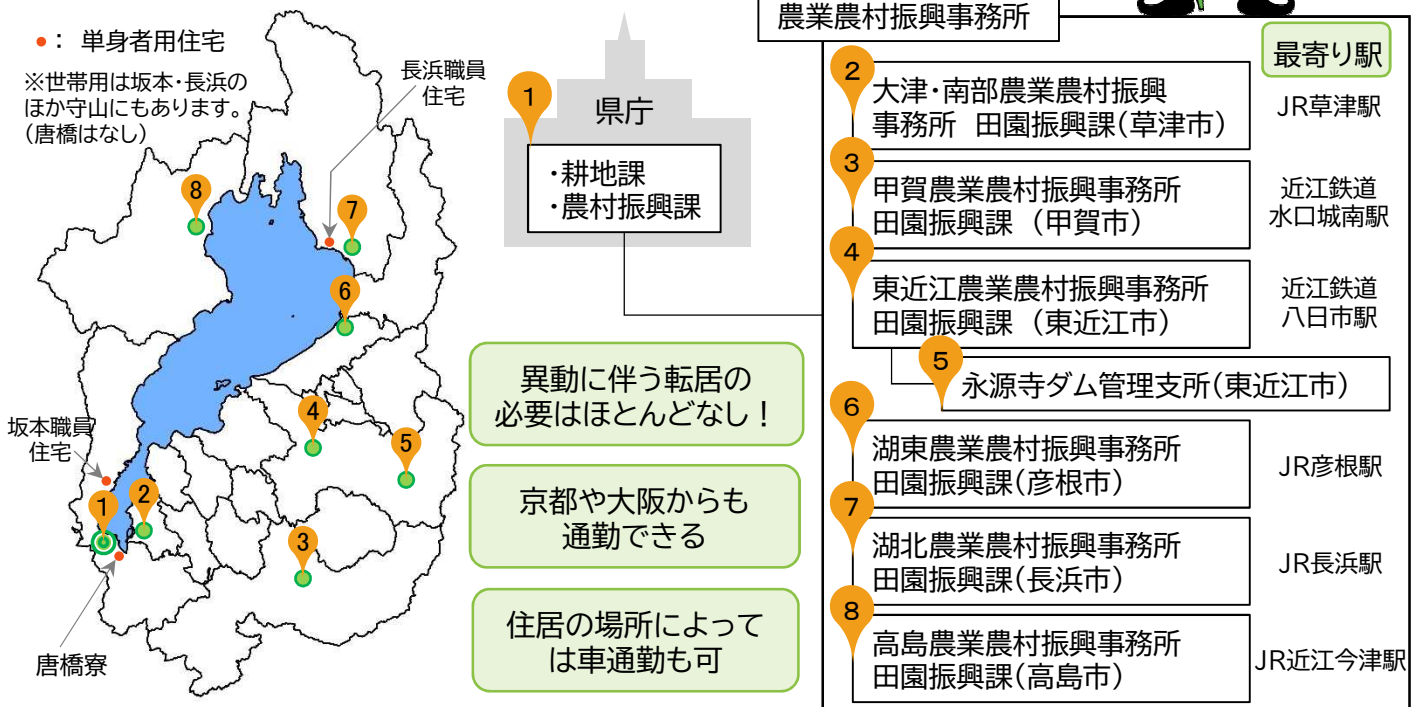
※「給与・手当」「勤務時間・休暇・福利厚生」いずれの情報もR4.4.1時点の情報です。

## 6 滋賀県職員(農業土木)に採用されたら？

県庁もしくは農業農村振興事務所へ配属されます。約1週間の全体研修後、実際に職場へ配属されます。新規採用職員にはブラザー、シスターと呼ばれる何でも相談できる先輩職員が付きます。専門技術の研修も多数あります！



### 県庁、事務所の位置図



### 入庁後について

- 最初は県庁や農業農村振興事務所へ配属されます。異動では土木や環境系の部署へ異動することもあります。

【令和4年度農業土木職員が所属する部署】

水産課、琵琶湖保全再生課、工事検査課、流域政策局、土木事務所、企業庁、東京本部 など

### 農業土木技術研修(一例)

初任者研修	農業土木職の仕事について学びます。
設計書作成研修	設計書作成について学び、図面、数量計算の演習を行います。
システム操作研修	積算時に使用するシステムやCAD、GISの操作を学びます。
工事監督研修	工事監督職員としての心構えや注意点等を学びます。
現場研修	県内の工事現場や保全活動に取り組む地域の現状を学びます

他にもさまざま研修を準備しています。

※県職員全体研修や滋賀県建設技術センターが主催する研修(土木材料講座、測量講座、構造物設計講座、積算研修等)、国が主催する研修もあります。

【問い合わせ】

滋賀県 農政水産部 耕地課  
企画・技術管理係

TEL :077-528-3945

Mail:gh0002@pref.shiga.lg.jp



Facebook  
「しがの農業農村」



Instagram  
「しがの農業農村」

豊かな自然あふれる滋賀県の農業農村を  
一緒により良くしていきましょう！

