

# 令和3年滋賀県観光入込客統計調査確定値について

## 1 概要

### (1) 調査方法

令和3年の観光客の入込状況について、県内の市町から寄せられた報告を集計

### (2) 調査地点

県内の観光地で年間入込客数が1,000人以上見込まれる観光地において調査を実施し、679地点について計上

### (3) 調査の期間

令和3年1月から12月までの1年間

※観光入込客数は全て延べ人数です。

※本年より実数での集計となっています。

## 2 調査結果

### (1) 令和3年滋賀県観光入込客数

令和3年滋賀県観光入込客統計調査確定値							
	令和3年 (人)	令和2年 (人)	対令和2年 増減(人)	対令和2年 増減率	令和元年 (人)	対令和元年 増減(人)	対令和元年 増減率
延べ観光入込客数	37,007,374	36,414,300	593,074	1.6%	54,036,100	▲17,028,726	▲31.5%
うち延べ日帰り客数	34,430,902	33,991,300	439,602	1.3%	49,954,600	▲15,523,698	▲31.1%
うち延べ宿泊客数	2,576,472	2,423,000	153,472	6.3%	4,081,500	▲1,505,028	▲36.9%
うち外国人延べ観光入込客数	38,997	117,562	▲78,565	▲66.8%	670,464	▲631,467	▲94.2%
うち外国人延べ日帰り客数	32,579	77,090	▲44,511	▲57.7%	328,415	▲295,836	▲90.1%
うち外国人延べ宿泊客数	6,418	40,472	▲34,054	▲84.1%	342,049	▲335,631	▲98.1%

・令和3年は、前年に引き続き、新型コロナウイルス感染症の影響により、観光需要が大きく落ち込む状況が続いた。このような中、宿泊周遊キャンペーン「今こそ滋賀を旅しよう！」をはじめとする各種の需要喚起策を実施したことにより、宿泊客数については、対前年6.3%増と一定の回復が見られたものの、全体としては、対前年1.6%の微増となった。

・外国人客数は、新型コロナウイルス感染症拡大防止対策の入国制限により、年間を通して観光目的での入国ができない状況であったことから、2年連続で大幅に減少した。

・前年に引き続き、比較的3密を避けやすいゴルフ場等のアウトドア関連施設は人気があり、特に1月、2月は、積雪に恵まれたこともあって、スキー場の観光入込客数が大幅に増加した。

## (2) 令和3年滋賀県観光消費額

	令和3年	令和2年	対令和2年 増減	対令和2年 増減率	令和元年	対令和元年 増減	対令和元年 増減率
観光消費額	1,173億円	1,329億円	▲156億円	▲11.7%	2,035億円	▲862億円	▲42.4%
観光消費額単価(日帰り)	3,910円	4,387円	▲477円	▲10.9%	4,387円	▲477円	▲10.9%
観光消費額単価(宿泊)	21,781円	20,010円	1,771円	8.9%	20,010円	1,771円	8.9%

・延べ観光入込客数や観光消費額単価(宿泊)は、令和2年と比較して増加したが、観光消費額単価(日帰り)が大きく減少したことから、令和3年の観光消費額は、令和2年と比較して11.7%減の1,173億円となった。

## (3) 令和3年観光入込客数ベスト30

## 【参考】令和2年

順位	観光地名	市町名	観光入込客数(人)
1	ラ コリーナ近江八幡	近江八幡市	2,740,288
2	多賀大社	多賀町	1,491,000
3	黒壁ガラス館	長浜市	1,018,006
4	草津川跡地公園(区間2・区間5)	草津市	755,270
5	道の駅 妹子の郷	大津市	745,000
6	道の駅 藤樹の里あどがわ	高島市	734,103
7	道の駅 あいとうマーガレットステーション	東近江市	666,487
8	道の駅 アグリパーク竜王	竜王町	552,909
9	希望が丘文化公園	野洲市、湖南市、竜王町	521,966
10	道の駅 竜王かがみの里	竜王町	521,832
11	日牟禮八幡宮	近江八幡市	458,000
12	道の駅 せせらぎの里こうら	甲良町	432,782
13	道の駅 びわ湖大橋米プラザ	大津市	417,887
14	道の駅 伊吹の里	米原市	414,673
15	道の駅 塩津海道あちかまの里	長浜市	396,168
16	彦根城	彦根市	378,846
17	比叡山ドライブウェイ	大津市	366,125
18	道の駅 アグリ郷栗東	栗東市	359,118
19	陶芸の森	甲賀市	359,024
20	近江神宮	大津市	345,000
21	道の駅 奥永源寺溪流の里	東近江市	344,506
22	近江富士花緑公園	野洲市	331,320
23	ファーマーズマーケットおうみんち	守山市	327,900
24	太郎坊宮	東近江市	327,600
25	矢橋帰帆島公園	草津市	320,300
26	奥びわスポーツの森	長浜市	301,842
27	マキノ高原・さらさ	高島市	290,360
28	琵琶湖博物館	草津市	287,691
29	比叡山延暦寺	大津市	287,600
30	道の駅 くつき新本陣	高島市	267,564

順位	観光入込客数(人)
1	2,331,300
2	1,612,100
3	1,207,700
4	770,100
6	718,000
5	757,900
7	645,300
11	462,000
9	496,900
8	528,100
12	451,000
15	402,700
13	442,800
19	369,100
18	381,900
20	367,300
16	394,400
23	344,400
21	362,700
10	491,000
24	338,800
29	278,600
22	348,500
27	298,900
17	386,700
28	293,200
-	221,700
-	242,200
26	316,400
30	262,800

(公開了承施設のみ掲載しています。)

#### (4) 観光目的別観光入込客数の内訳

・「スポーツ・レクリエーション」は、密を避けやすいゴルフ場や積雪に恵まれたスキー場への観光入込客数が増加したことなどから、対前年 10.3%の増加となった。

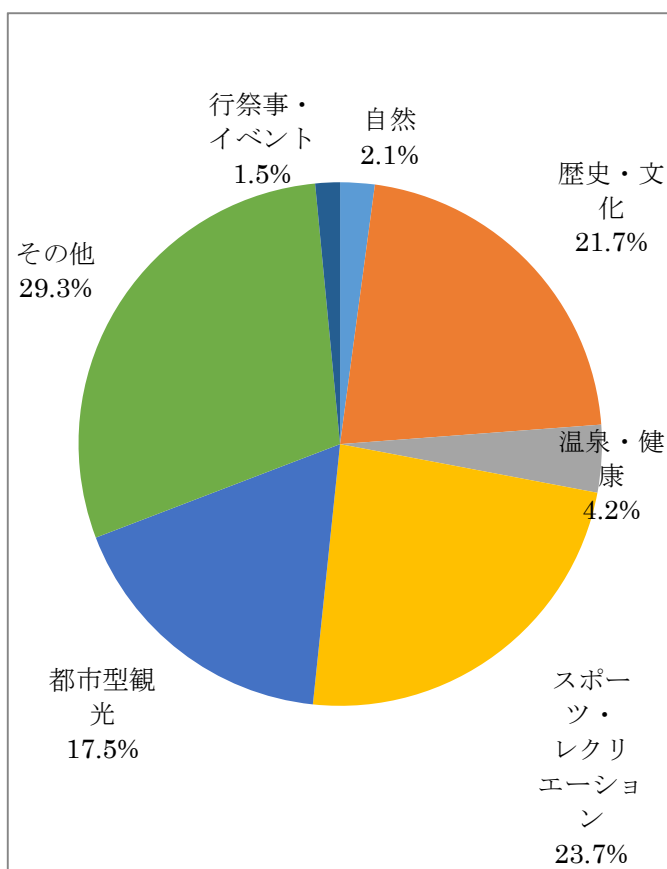
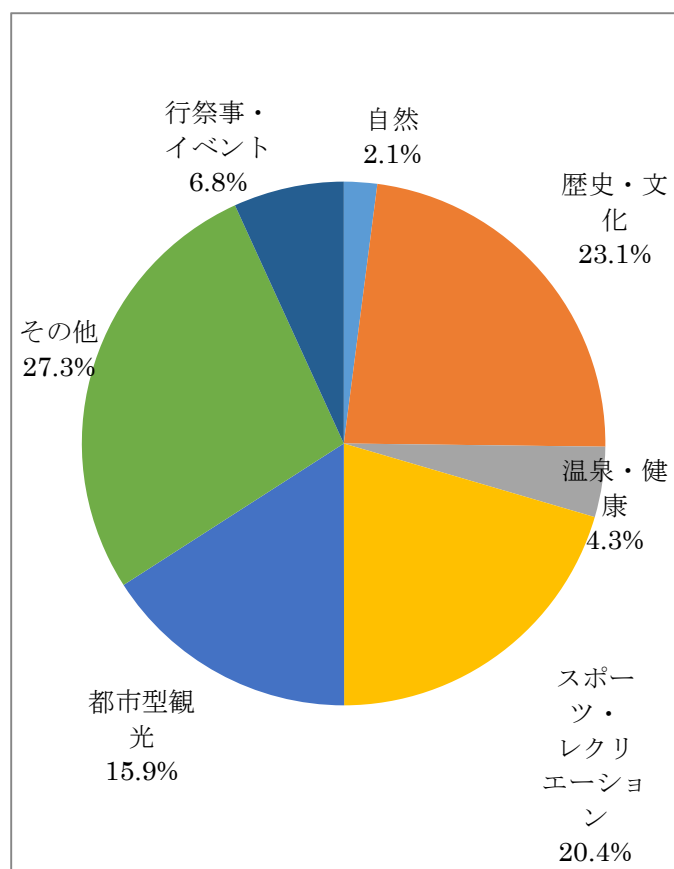
・「行祭事・イベント」は、令和 2 年に続いて多くのイベントが中止となったことや、集客が少なかったことなどから、対前年 14.5%の減少となった。

目的	令和 3 年	比率	令和 2 年	対令和 2 年 増減率	比率	令和元年	対令和元年 増減率	比率
自然	785,771	2.1%	844,800	▲7.0%	2.3%	1,115,700	▲29.6%	2.1%
歴史・文化	8,028,941	21.7%	8,510,000	▲5.7%	23.4%	12,495,900	▲35.7%	23.1%
温泉・健康	1,539,867	4.2%	1,488,500	3.5%	4.1%	2,348,000	▲34.4%	4.3%
スポーツ・レクリエーション	8,763,773	23.7%	7,945,800	10.3%	21.8%	11,048,700	▲20.7%	20.4%
都市型観光	6,483,328	17.5%	6,173,100	5.0%	17.0%	8,612,100	▲24.7%	15.9%
その他	10,842,168	29.3%	10,792,800	0.5%	29.6%	14,734,000	▲26.4%	27.3%
行祭事・イベント	563,526	1.5%	659,300	▲14.5%	1.8%	3,681,700	▲84.7%	6.8%
合計	37,007,374	100.0%	36,414,300	1.6%	100.0%	54,036,100	▲31.5%	100.0%

【令和元年】

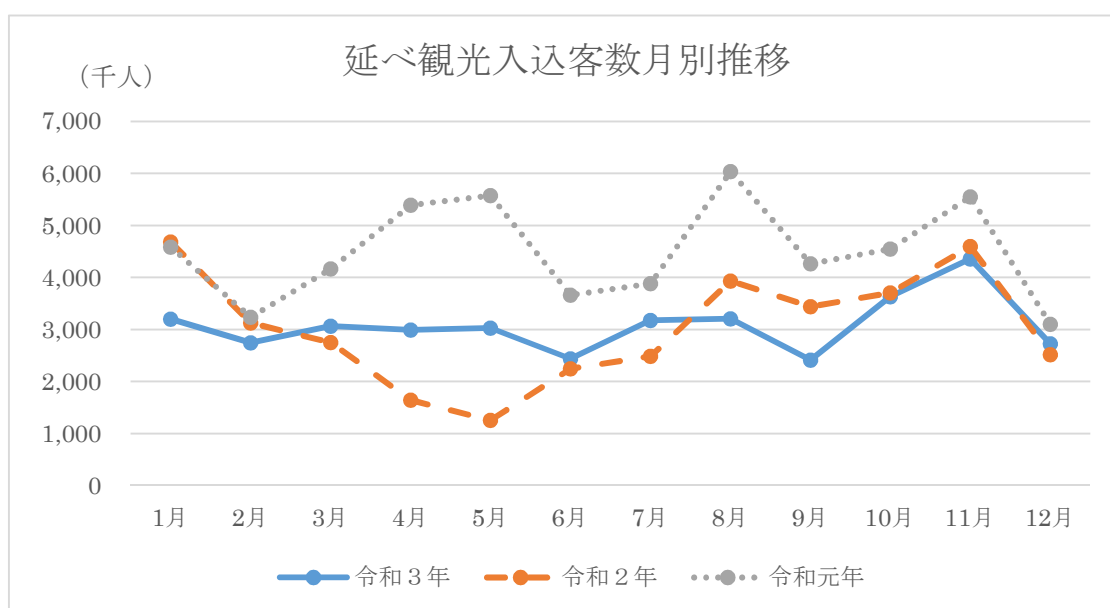
→

【令和 3 年】



## (5) 月別観光入込客数

- ・令和3年1月の観光入込客数は、新型コロナウイルス感染症の影響により、主に初詣参拝者が減少したことに伴い大きく減少している（令和2年1月は新型コロナウイルス感染症の影響前）。
- ・令和3年4月、5月の観光入込客数は、令和2年4月、5月に緊急事態宣言が発出され、観光入込客数の減少が特に大きかったことから、対前年で大きく増加している。
- ・令和3年8月、9月の観光入込客数は、本県にまん延防止等重点措置が適用されたことや、緊急事態宣言の対象地域となったことから、対前年で大きく減少している。



	令和3年 (人)	令和2年 (人)	対令和2年 増減率	令和元年 (人)	対令和元年 増減率
1月	3,200,748	4,687,000	▲31.7%	4,589,400	▲30.3%
2月	2,747,054	3,128,000	▲12.2%	3,238,800	▲15.2%
3月	3,068,277	2,752,600	11.5%	4,166,100	▲26.4%
4月	2,992,038	1,645,000	81.9%	5,395,200	▲44.5%
5月	3,031,565	1,258,200	140.9%	5,578,000	▲45.7%
6月	2,442,543	2,247,600	8.7%	3,662,000	▲33.3%
7月	3,176,401	2,489,140	27.6%	3,886,100	▲18.3%
8月	3,210,253	3,936,920	▲18.5%	6,039,200	▲46.8%
9月	2,412,170	3,439,930	▲29.9%	4,269,400	▲43.5%
10月	3,632,626	3,706,320	▲2.0%	4,551,300	▲20.2%
11月	4,361,867	4,601,830	▲5.2%	5,553,700	▲21.5%
12月	2,731,832	2,521,760	8.3%	3,106,900	▲12.1%

## (6) 市町別観光入込客数

・多くの市町において、令和3年の観光入込客数は、令和2年と比較して増加しているが、コロナ前の令和元年と比較すると、大きく減少したままとなっている。

・栗東市の観光入込客数は、コロナの影響を受けた令和2年においても、コロナ前の令和元年と比較して増加しているが、アウトドア関連施設等の観光入込客数の増加により、令和3年においてもさらに増加した。

	令和3年	令和2年	対令和2年 増減率	令和元年	対令和元年 増減率
大津市	7,364,314	7,562,900	▲2.6%	12,903,100	▲42.9%
草津市	2,206,676	2,130,400	3.6%	3,160,400	▲30.2%
守山市	979,058	979,800	▲0.1%	1,361,000	▲28.1%
栗東市	927,382	850,700	9.0%	825,600	12.3%
野洲市	1,196,130	1,080,800	10.7%	1,550,100	▲22.8%
甲賀市	2,715,146	2,852,100	▲4.8%	3,613,200	▲24.9%
湖南市	514,266	495,300	3.8%	631,800	▲18.6%
近江八幡市	4,256,425	3,893,700	9.3%	5,659,200	▲24.8%
東近江市	2,204,456	2,049,200	7.6%	2,818,000	▲21.8%
日野町	464,944	402,800	15.4%	740,100	▲37.2%
竜王町	1,340,140	1,222,500	9.6%	1,604,300	▲16.5%
彦根市	1,542,521	1,454,600	6.0%	3,152,800	▲51.1%
愛荘町	244,763	236,000	3.7%	386,800	▲36.7%
豊郷町	40,345	39,900	1.1%	176,500	▲77.1%
甲良町	463,400	440,500	5.2%	479,200	▲3.3%
多賀町	1,541,550	1,668,700	▲7.6%	1,887,500	▲18.3%
長浜市	4,254,436	4,536,300	▲6.2%	7,056,900	▲39.7%
米原市	1,660,929	1,483,000	12.0%	1,863,800	▲10.9%
高島市	3,090,493	3,035,100	1.8%	4,165,800	▲25.8%

### (7) 観光入込客数推移

