

統計調査からみた

新型コロナウイルスの県民生活等への影響

(令和4年(2022年)5月～6月分)

5月～6月の新型コロナウイルス関連の主な出来事

- 5月25日 新型コロナウイルスワクチン4回目接種が、60歳以上または基礎疾患がある人を対象に開始
【5月の滋賀県の患者発生状況 9,717件 累計90,742件】
- 6月1日 県は、3月28日からの感染再拡大警戒期間の終了を宣言
10日 国は、外国人観光客の受け入れをツアー客に限定しおよそ2年ぶりに再開
30日 東京都が都の感染状況の警戒レベルを上から2番目の「感染が拡大している」に引き上げ
【6月の滋賀県の感染発生状況 4,687件 累計95,429件】



令和4年(2022年)8月10日

総合企画部 統計課

概 況

滋賀県における5～6月の状況は、「消費者物価指数」、「家計消費支出」、「実質賃金指数」、「所定外労働時間指数」がプラスとなった。「鉱工業生産指数」は滋賀県、全国ともにマイナスとなった。

(分析内容等、詳しい説明は各項目を参照)

	項 目	滋賀県	前年同月比	全 国	前年同月比
生 産	① 鉱工業生産指数(5月) (滋賀県・経済産業省「鉱工業指数」)	103.8	(前月比) ▲4.8% 2か月ぶり減	88.0	(前月比) ▲7.5% 2か月連続減
	② 百貨店・スーパー販売額(6月) (経済産業省「商業動態統計調査」)	22,000 百万円	▲1.4% 5か月ぶり減	1,673,055 百万円	+1.9% 9か月連続増
消 費	③ 消費者物価指数(6月) (滋賀県・総務省「消費者物価指数(生鮮食品を除く)」)	100.8	+1.5% 8か月連続増	101.7	+2.2% 10か月連続増
	④ [参考] 家計消費支出(6月) (総務省「家計調査」)	286,894円	+12.9% 2か月ぶり増	276,885円	+6.4% 3か月連続増
雇 用	⑤ 実質賃金指数(現金給与総額)(5月) (滋賀県・厚生労働省「毎月勤労統計調査」)	85.1	+0.7% 6か月連続増	85.2	▲1.8% 2か月連続減
	⑥ 所定外労働時間指数(5月) (滋賀県・厚生労働省「毎月勤労統計調査」)	110.9	+14.2% 14か月連続増	105.4	+5.2% 14か月連続増
そ の 他	⑦ 推計人口(7月1日現在) (滋賀県「毎月人口推計調査」)	1,408,114人	▲1,557人 26か月連続減	-	-

1 生産 ①鉱工業生産指数（時系列データ）

鉱工業生産指数（季節調整済）および前月比

140

(%)

20

全国 鉱工業生産指数
(青色棒グラフ・左目盛)

滋賀県 鉱工業生産指数
(赤色棒グラフ・左目盛)

120

100

80

60

10

(6月) 全国 前月比 8.9%

滋賀県 指数 103.8 (6月) 全国 指数 95.8

滋賀県 前月比 ▲4.8%

全国 前月比 ▲7.5%

▲10

88.0

▲7.5%

▲10

▲20

滋賀県は2020年8月の94.1、全国は2020年5月の77.2が、現行基準(2013年～)での最低水準となった。

1 生産 ① 鉱工業生産指数

鉱工業生産指数（季節調整済）

（2015年=100、前月比：%）

	滋賀県	前月比	全 国	前月比
2021年				
5月	102.5	▲ 4.5	92.3	▲ 6.2
6月	107.4	4.8	98.9	7.2
7月	113.3	5.5	98.1	▲ 0.8
8月	108.0	▲ 4.7	96.2	▲ 1.9
9月	97.3	▲ 9.9	89.9	▲ 6.5
10月	108.8	11.8	91.8	2.1
11月	108.5	▲ 0.3	96.4	5.0
12月	108.3	▲ 0.2	96.6	0.2
2022年				
1月	111.1	2.6	94.3	▲ 2.4
2月	111.3	0.2	96.2	2.0
3月	105.5	▲ 5.2	96.5	0.3
4月	109.0	3.3	95.1	▲ 1.5
5月	103.8	▲ 4.8	88.0	▲ 7.5
6月	（8月下旬公表）		95.8	8.9

（2022年6月の全国値は速報値）

滋賀県の5月の鉱工業生産指数（季節調整済）は103.8、前月比▲4.8%で2か月ぶりの減少となった。（全国は88.0、同▲7.5%で2か月連続の減少）

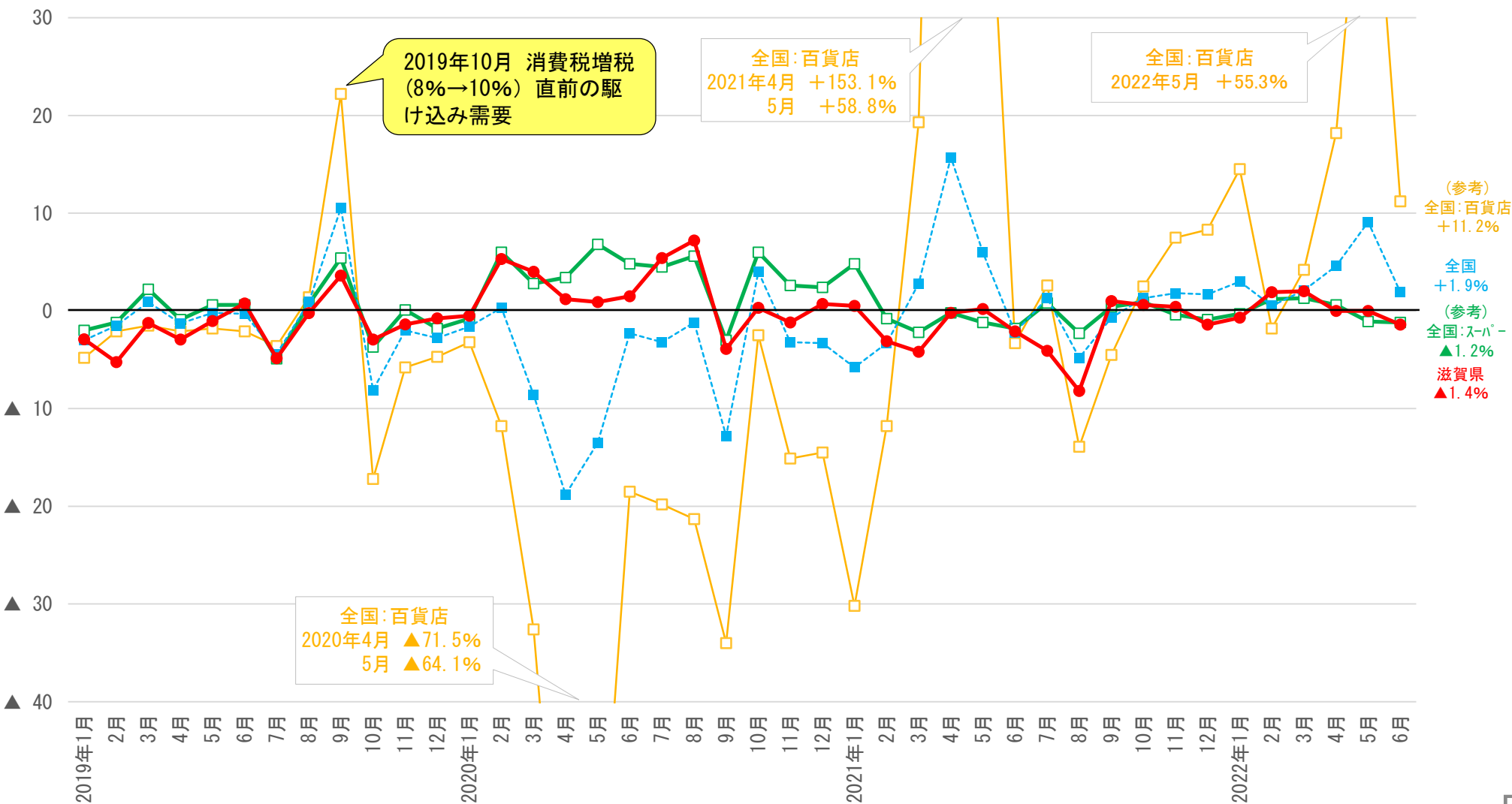
滋賀県・全国ともに新型コロナによる中国・上海のロックダウン（都市封鎖）による部品不足等のため、「輸送機械工業」が大きな影響を受けて、前月比マイナスとなった。

2022年5月の滋賀県鉱工業生産指数の主な変動要因（寄与度順）

	業 種	前月比(%)	品目分類
上 昇	化学工業	5.9	-
	汎用・業務用機械工業	10.3	冷凍機・温湿調整装置 運搬装置
低 下	輸送機械工業	▲ 33.2	自動車部品 自動車・同ボデー その他の輸送機械
	生産用機械工業	▲ 5.7	その他の生産用機械

2 消費 ②百貨店・スーパー販売額（時系列データ）

百貨店・スーパー販売額の増減率（前年同月比）（2022年6月は速報値）



2 消費 ②百貨店・スーパー販売額

百貨店・スーパー販売額(全店ベース)
(百万円、前年同月比：%)

	滋賀県	前年同月比	全国	前年同月比
2021年6月	22,307	▲ 2.1	1,642,057	▲ 2.2
7月	21,433	▲ 4.1	1,713,681	1.3
8月	22,758	▲ 8.2	1,607,828	▲ 4.8
9月	21,198	1.0	1,556,365	▲ 0.7
10月	20,959	0.6	1,651,840	1.3
11月	21,863	0.4	1,707,809	1.8
12月	24,037	▲ 1.4	2,139,170	1.7
2022年1月	23,839	▲ 0.7	1,676,669	3.0
2月	21,062	1.9	1,503,612	0.5
3月	20,803	2.0	1,705,298	2.1
4月	21,226	0.0	1,624,164	4.6
5月	21,613	0.0	1,680,909	9.1
6月	22,000	▲ 1.4	1,673,055	1.9

6月(速報値)の滋賀県の百貨店・スーパー販売額は22,000百万円、前年同月比▲1.4%で5か月ぶりに減少した。全国は1,673,055百万円で、同+1.9%(百貨店・同+11.2%、スーパー・同▲1.2%)となり、9か月連続で増加した。

※滋賀県は百貨店が少ないため(1事業所)、百貨店およびスーパーの個別の販売額は公表されていない。

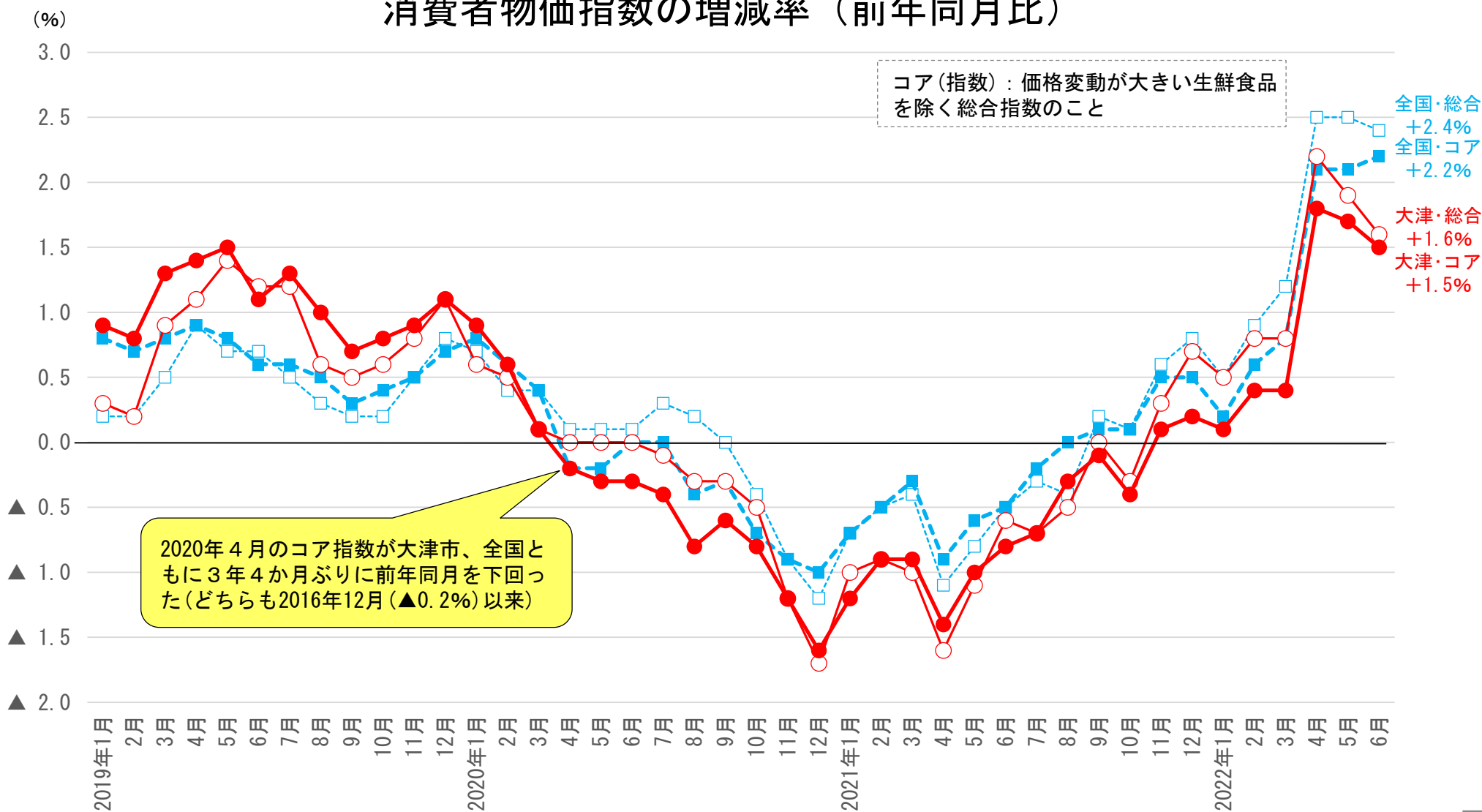
今年は例年よりも梅雨明けが早く、6月下旬の気温上昇が著しかったこともあり、百貨店で夏物衣料、UV関連商品、日傘等の身の回り品の売上が好調で、全国の百貨店・スーパー販売額を押し上げた。

その他の業態別販売額等(滋賀県、全店ベース)(販売額等:百万円、前年同月比：%)

	コンビニ エンストア	前年同月比	家電大型 専門店	前年同月比	ドラッグ ストア	前年同月比	ホーム センター	前年同月比
2021年6月	9,203	0.7	3,673	▲ 23.7	7,115	1.2	3,468	▲ 14.6
7月	10,010	7.0	4,539	▲ 2.2	7,309	3.3	3,492	▲ 3.9
8月	9,731	▲ 2.7	3,549	▲ 24.9	7,398	▲ 0.2	3,178	▲ 20.4
9月	9,495	▲ 0.1	3,355	▲ 8.1	6,981	6.8	3,416	▲ 1.0
10月	9,362	0.4	3,142	▲ 4.1	7,119	8.3	3,370	3.6
11月	9,067	▲ 0.3	3,286	▲ 14.9	6,915	5.0	3,305	▲ 7.7
12月	9,925	2.2	4,582	▲ 12.7	7,709	2.0	3,729	▲ 8.4
2022年1月	8,973	2.7	3,947	▲ 7.2	7,414	11.0	3,106	▲ 0.9
2月	8,234	▲ 0.5	3,125	▲ 5.9	6,902	7.6	2,673	▲ 6.9
3月	9,509	2.1	4,310	▲ 0.5	7,344	7.7	3,033	0.7
4月	9,477	4.0	3,220	1.5	7,452	8.1	3,641	2.9
5月	9,737	5.1	3,373	▲ 12.3	7,553	5.9	3,816	1.8
6月	9,726	5.7	3,734	1.7	7,809	9.8	3,670	5.8

2 消費 ③消費者物価指数（時系列データ）

消費者物価指数の増減率（前年同月比）



2 消費 ③消費者物価指数

消費者物価指数（2020年＝100、前年同月比：％）

	大津市				全 国			
	総 合	前 年 同 月 比	生 鮮 食 品 を 除 く 総 合	前 年 同 月 比	総 合	前 年 同 月 比	生 鮮 食 品 を 除 く 総 合	前 年 同 月 比
2021年 6月	99.5	▲ 0.6	99.3	▲ 0.8	99.5	▲ 0.5	99.5	▲ 0.5
7月	99.4	▲ 0.7	99.3	▲ 0.7	99.7	▲ 0.3	99.8	▲ 0.2
8月	99.5	▲ 0.5	99.4	▲ 0.3	99.7	▲ 0.4	99.8	0.0
9月	99.7	0.0	99.4	▲ 0.1	100.1	0.2	99.8	0.1
10月	99.6	▲ 0.3	99.4	▲ 0.4	99.9	0.1	99.9	0.1
11月	99.7	0.3	99.6	0.1	100.1	0.6	100.1	0.5
12月	99.7	0.7	99.5	0.2	100.1	0.8	100.0	0.5
2022年 1月	100.0	0.5	99.6	0.1	100.3	0.5	100.1	0.2
2月	100.2	0.8	99.8	0.4	100.7	0.9	100.5	0.6
3月	100.2	0.8	100.0	0.4	101.1	1.2	100.9	0.8
4月	100.9	2.2	100.7	1.8	101.5	2.5	101.4	2.1
5月	101.1	1.9	100.9	1.7	101.8	2.5	101.6	2.1
6月	101.1	1.6	100.8	1.5	101.8	2.4	101.7	2.2

6月の大津市の「生鮮食品を除く総合(コア)指数」は100.8、前年同月比+1.5%で8か月連続で上昇した。（「総合指数」は101.1、同+1.6%）

全国のコア指数は101.7、前年同月比+2.2%で10か月連続で上昇し、3か月連続で2%を超える大幅な増加となった。（総合指数は101.8、同+2.4%）

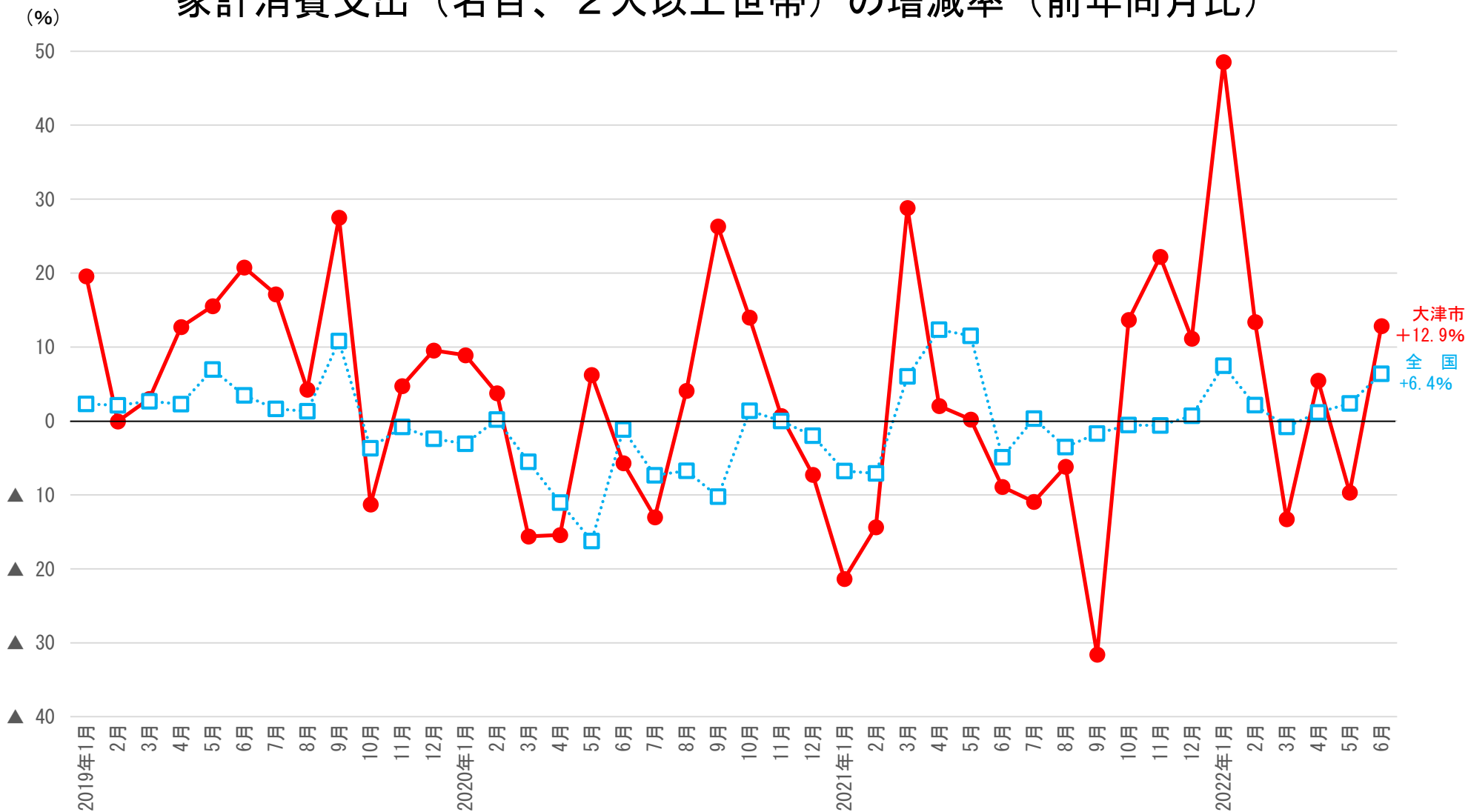
円安やロシアのウクライナ侵攻による資源高が続いており、食料品等の上昇が続いたほか、中国・上海におけるロックダウン（都市封鎖）の影響で、エアコン等の家庭用耐久財も上昇した。

主な変動費目（2022年6月・総合指数(前年同月比)寄与度順）

	大津市	全 国
上昇	光熱・水道(+10.6):電気代、ガス代	光熱・水道(+14.0):電気代、ガス代、他の光熱
	食料(+2.2):外食、生鮮魚介、菓子類、穀類、調理食品	食料(+3.7):生鮮魚介、調理食品、外食、菓子類、穀類、肉類、油脂・調味料
	家具・家事用品(+3.5):家庭用耐久財	家具・家事用品(+3.9):家庭用耐久財
	住居(+0.7):設備修繕・維持	住居(+0.6):設備修繕・維持
下落	交通・通信(▲ 0.8):通信	交通・通信(▲ 0.7):通信
		教養娯楽(+1.2):-

2 消費 ④[参考]家計消費支出(時系列データ)

家計消費支出（名目、2人以上世帯）の増減率（前年同月比）



2 消費 ④[参考]家計消費支出

家計消費支出（名目、2人以上世帯）

（円、前年同月比：％）

	大津市	前年同月比	全国	前年同月比
2021年6月	254,217	▲ 8.9	260,285	▲ 4.9
7月	242,687	▲ 10.9	267,710	0.3
8月	269,902	▲ 6.2	266,638	▲ 3.5
9月	273,274	▲ 31.6	265,306	▲ 1.7
10月	353,022	13.7	281,996	▲ 0.5
11月	338,641	22.2	277,029	▲ 0.6
12月	377,791	11.1	317,206	0.7
2022年1月	394,552	48.5	287,801	7.5
2月	272,477	13.4	257,887	2.2
3月	297,680	▲ 13.3	307,261	▲ 0.8
4月	292,932	5.5	304,510	1.2
5月	295,603	▲ 9.7	287,687	2.4
6月	286,894	12.9	276,885	6.4

6月の家計消費支出（名目）は、大津市は286,894円、前年同月比12.9%で2か月ぶりの増加、全国は276,885円、同6.4%で3か月連続の増加となった。
※家計消費支出は家計調査の結果を利用しているが、大津市の調査世帯数は80世帯（2022年6月調査）と少なく誤差が大きいいため、前年や全国との比較には注意が必要

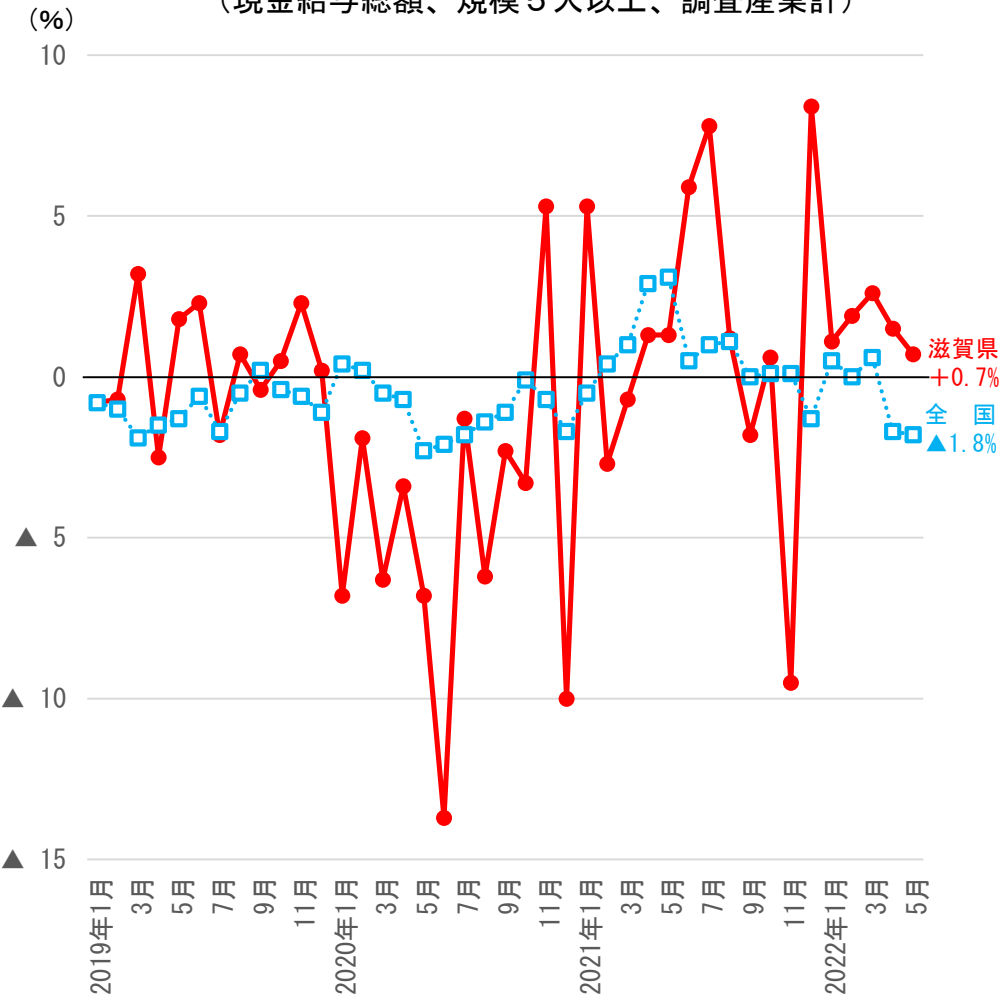
全国は旅行関連が回復し、「交通・通信」や「教養娯楽」が好調で、大津市は「教育」が大幅に増加した。

家計消費支出（名目、2人以上世帯）の10大費目（品目分類）別内訳（2022年6月）（円、前年同月比：％）

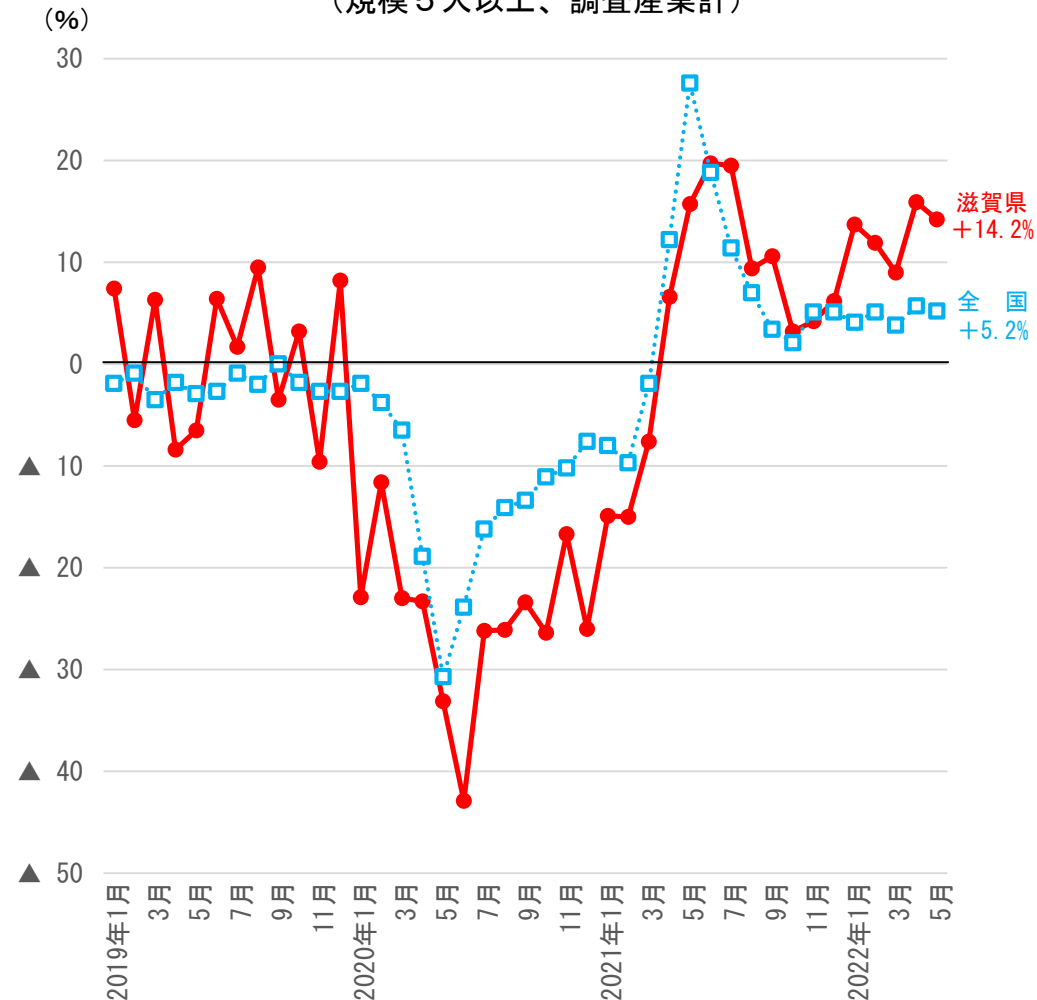
	大津市	前年同月比	全国	前年同月比	新型コロナにより消費行動に大きな影響が見られた主な品目（全国・対2019年同月実質増減率）
食料	80,691	▲ 0.3	78,160	2.7	ファミリー・カテリ（+53.0）、冷凍調理食品（+32.4）、飲酒代（▲43.2）、食事代（▲16.4）
住居	16,994	64.4	22,101	15.5	
光熱・水道	20,086	6.5	20,753	10.7	
家具・家事用品	16,749	11.6	12,829	▲ 1.8	
被服及び履物	13,454	44.2	9,303	1.3	婦人服（▲38.4）
保健医療	13,167	3.5	15,372	3.3	保健用消耗品（マスク、ガーゼを含む。）（+86.0）
交通・通信	31,424	18.2	38,655	10.7	有料道路料（▲29.4）、バス代（▲25.7）、鉄道運賃（▲23.9）、タクシー代（▲21.6）、ガソリン（▲13.8）、航空運賃（▲10.2）
教育	25,541	642.5	7,541	▲ 4.0	
教養娯楽	24,104	▲ 7.0	27,278	14.7	文化施設入場料（+17.6）、パッカ旅行費（▲56.4）、映画・演劇等入場料（▲29.8）、遊園地入場・乗物代（▲16.3）
その他の消費支出	44,683	▲ 12.6	44,892	5.3	口紅（▲56.4）、ファンデーション（▲24.1）

3 雇用 ⑤実質賃金指数・⑥所定外労働時間指数(時系列データ)

実質賃金指数の増減率(前年同月比)
(現金給与総額、規模5人以上、調査産業計)



所定外労働時間指数の増減率(前年同月比)
(規模5人以上、調査産業計)



※2022年1月分調査で、指数の基準年を2015年から2020年に変更したことに伴い、指数は過去に遡って改訂されている。増減率は実質賃金指数は基準年を変更したことにより遡及改訂を行っているが、所定外労働時間指数の増減率の遡及改訂は行っていない。このため、2022年1月分と2021年12月分以前の調査結果には一定の断層が生じている。

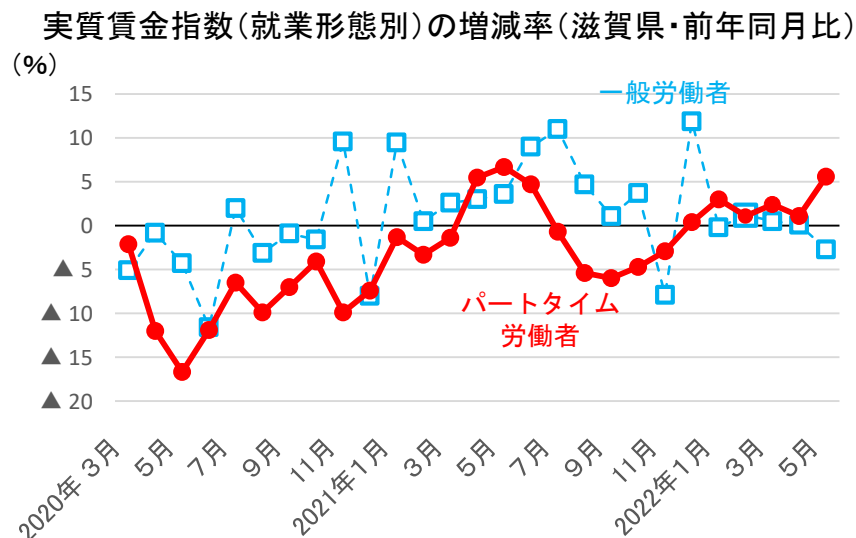
3 雇用 ⑤実質賃金指数・⑥所定外労働時間指数

実質賃金指数(現金給与総額)および所定外労働時間指数(2020年平均=100)

	実質賃金指数(現金給与総額)				所定外労働時間指数			
	滋賀県	前年同月比(%)	全国	前年同月比(%)	滋賀県	前年同月比(%)	全国	前年同月比(%)
5月	84.5	1.3	86.8	3.1	97.1	15.7	100.2	27.6
6月	142.5	5.9	139.9	0.5	99.1	19.7	103.5	18.8
7月	127.6	7.8	117.1	1.0	113.3	19.5	106.7	11.4
8月	87.4	1.2	86.6	1.1	101.3	9.4	99.1	7.0
9月	83.8	▲1.8	84.7	0.0	102.5	10.6	102.4	3.4
10月	84.8	0.6	85.3	0.1	106.9	3.2	106.7	2.1
11月	86.6	▲9.5	88.7	0.1	107.9	4.2	111.1	5.1
12月	182.4	8.4	171.2	▲1.3	112.3	6.2	112.2	5.1
2022年1月	93.2	1.1	86.0	0.5	106.5	13.7	104.3	4.1
2月	84.1	1.9	83.8	0.0	110.9	11.9	106.5	5.1
3月	88.0	2.6	89.5	0.6	114.1	9.0	113.0	3.8
4月	88.2	1.5	87.1	▲1.7	123.9	15.9	116.3	5.7
5月	85.1	0.7	85.2	▲1.8	110.9	14.2	105.4	5.2

5月の滋賀県の実質賃金指数(現金給与総額)は85.1、前年同月比+0.7%で6か月連続の増、所定外労働時間指数は110.9、同+14.2%で14か月連続の増となった。
 (全国の実質賃金指数(同)は85.2、同▲1.8%で2か月連続減、所定外労働時間指数は105.4、同+5.2%で14か月連続増)

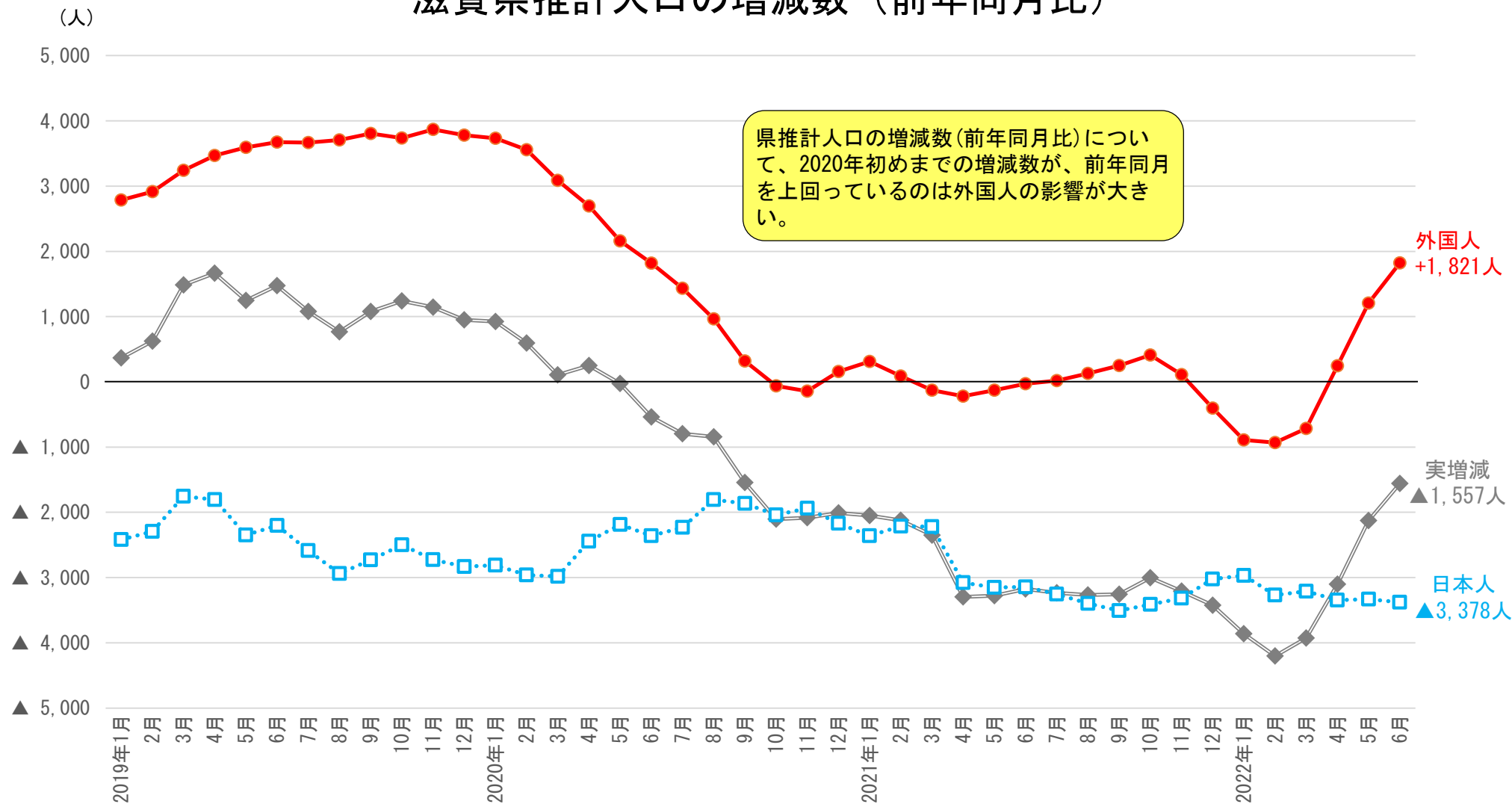
県の実質賃金指数を就業形態別に見ると、一般労働者の指数が▲2.7%で4か月ぶり減、パートタイム労働者の指数が+5.6%で6か月連続の上昇、全体としては+0.7%で6か月連続の上昇となった。



〔※スライド11 注釈 参照〕

4 その他 ⑦推計人口（時系列データ）

滋賀県推計人口の増減数（前年同月比）



4 その他 ⑦推計人口

滋賀県推計人口および前年同月比（人）

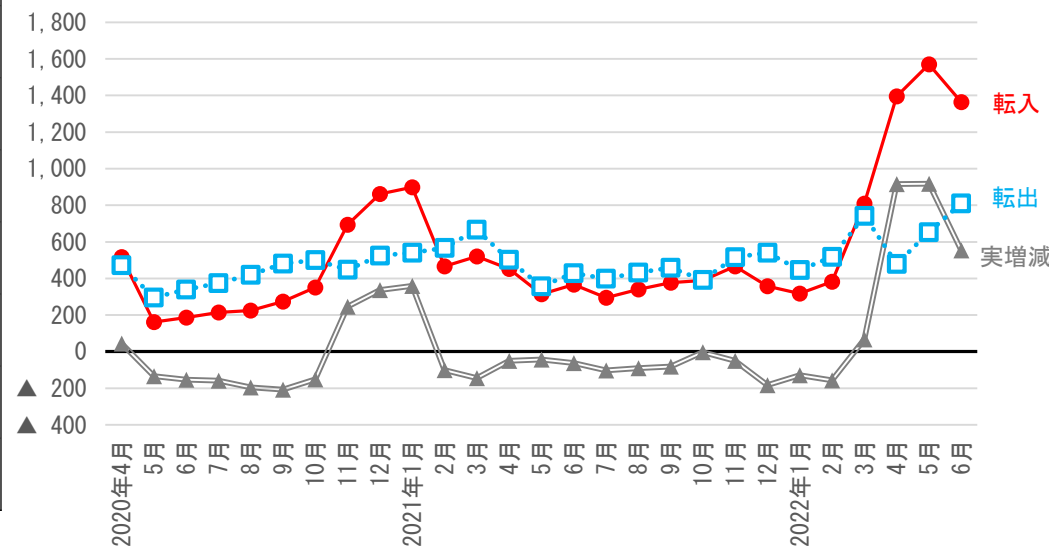
	総人口	うち外国人	前年同月比	うち日本人	うち外国人
2021年7月	1,409,671	29,084	▲ 3,175	▲ 3,144	▲ 31
8月	1,409,448	28,994	▲ 3,236	▲ 3,255	19
9月	1,409,465	28,920	▲ 3,267	▲ 3,397	130
10月	1,409,157	28,847	▲ 3,258	▲ 3,509	251
11月	1,409,242	28,860	▲ 3,004	▲ 3,413	409
12月	1,409,087	28,825	▲ 3,208	▲ 3,317	109
2022年1月	1,408,669	28,664	▲ 3,426	▲ 3,022	▲ 404
2月	1,407,891	28,540	▲ 3,861	▲ 2,970	▲ 891
3月	1,406,965	28,411	▲ 4,203	▲ 3,270	▲ 933
4月	1,405,327	28,490	▲ 3,926	▲ 3,211	▲ 715
5月	1,407,375	29,411	▲ 3,101	▲ 3,345	244
6月	1,408,172	30,341	▲ 2,127	▲ 3,333	1,206
7月	1,408,114	30,905	▲ 1,557	▲ 3,378	1,821

7月1日現在の滋賀県の推計人口は140万8,114人（うち外国人30,905人）、前年同月比▲1,557人（うち日本人▲3,378人、うち外国人+1,821人）で、全体としては26か月連続で前年同月を下回ったが、外国人は3か月連続のプラスとなった。

外国人の転入・転出数は4か月連続で転入が転出を上回り、今月は554人の増加となった。

※左表中の「総人口」は当該月の1日現在の値であるが、増減数は前月中の動きを表しているため、グラフでは1か月前の表記にしている。

（人） 滋賀県の外国人の転入・転出数（実数）

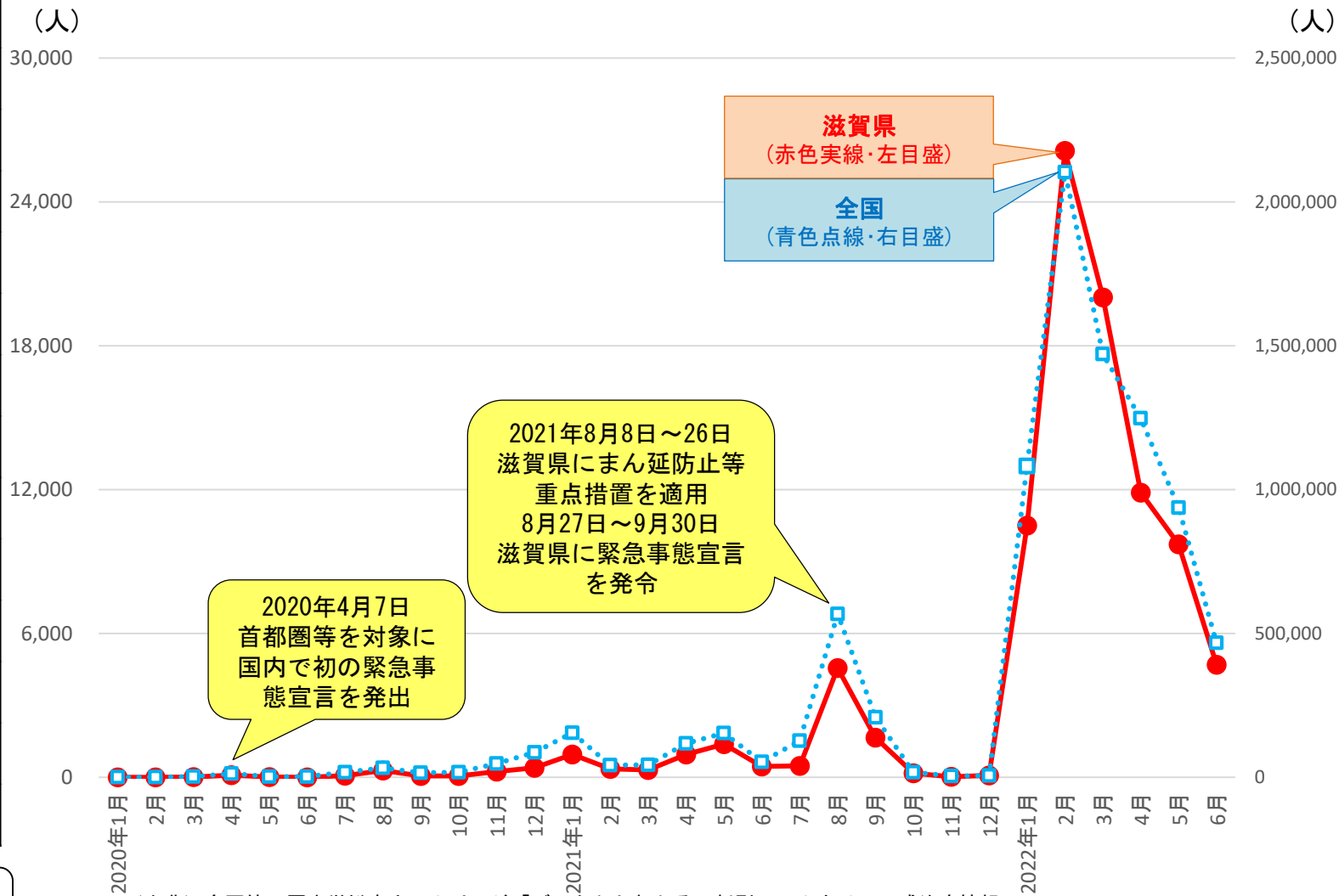


推計人口の基準となる基準人口は令和2年国勢調査結果に基づき更新を予定しているため、2020年10月以降の総人口および前年同月比は今後、改定される可能性がある。

5 参考 新型コロナ新規感染者数

全国と滋賀県の新型コロナ新規感染者数（月次）

	新規感染者数	
	滋賀県	全国
2021年		
6月	448	52,977
7月	468	126,687
8月	4,560	567,572
9月	1,656	208,071
10月	169	17,385
11月	24	4,375
12月	75	5,817
2022年		
1月	10,501	1,081,806
2月	26,126	2,103,376
3月	20,017	1,470,441
4月	11,874	1,247,531
5月	9,717	937,338
6月	4,687	467,441



※全国値については、自治体により集計時点が異なるため、過去値が前月記載の値から更新される場合があります。

（出典）全国値：厚生労働省ホームページ「データからわかる－新型コロナウイルス感染症情報－」
県 値：滋賀県ホームページ「新型コロナウイルス感染症患者の発生状況」

令和4年8月1日時点