

滋賀県新型コロナウイルス感染症対策本部 第61回本部員会議 次第

日 時：令和4年6月15日(水)  
16時～16時30分  
場 所：危機管理センター  
災害対策本部室

あいさつ

議 題

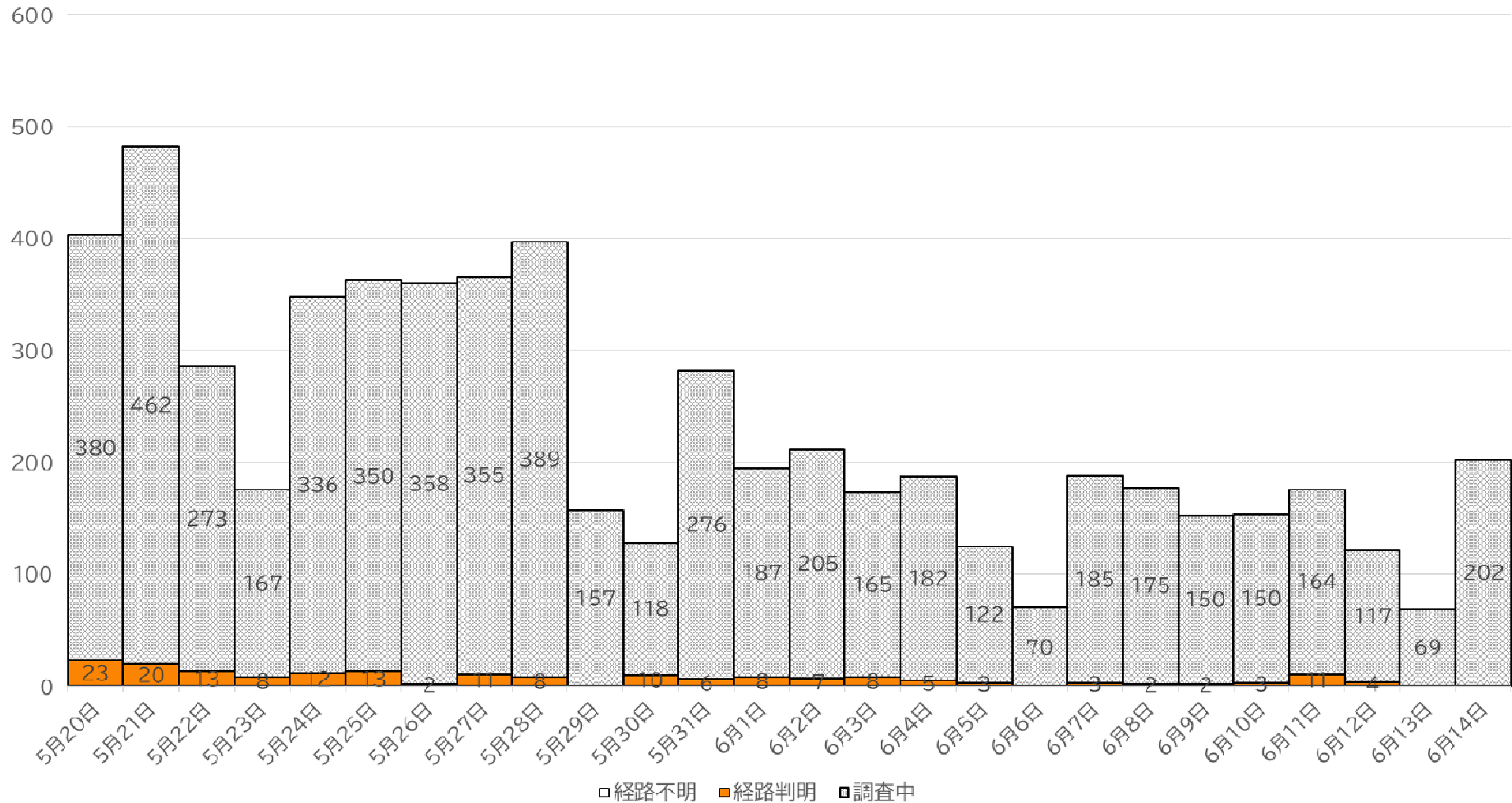
- (1) 新型コロナウイルス感染症にかかる県内の感染動向等について
- (2) 「コロナとのつきあい方滋賀プラン」におけるレベル判断指標の見直し等について
- (3) 新型コロナウイルスワクチン接種の推進について
- (4) その他

# 新型コロナウイルス感染症にかかる 県内の感染動向等について

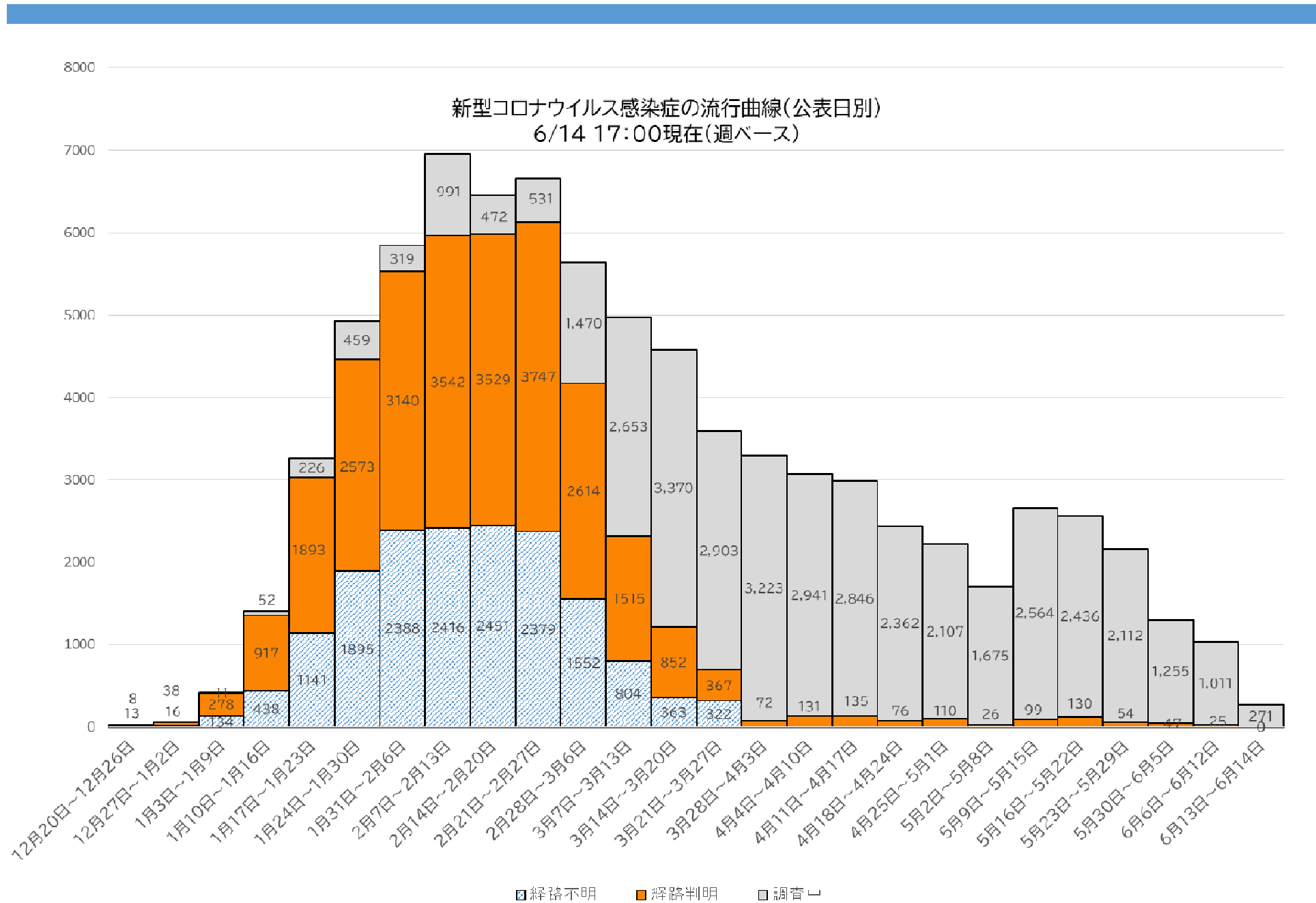
# 県内の感染動向について(6/14現在)

## 1)①流行曲線(公表日別)

新型コロナウイルス感染の流行曲線(公表日別)  
6/14 17:00 現在



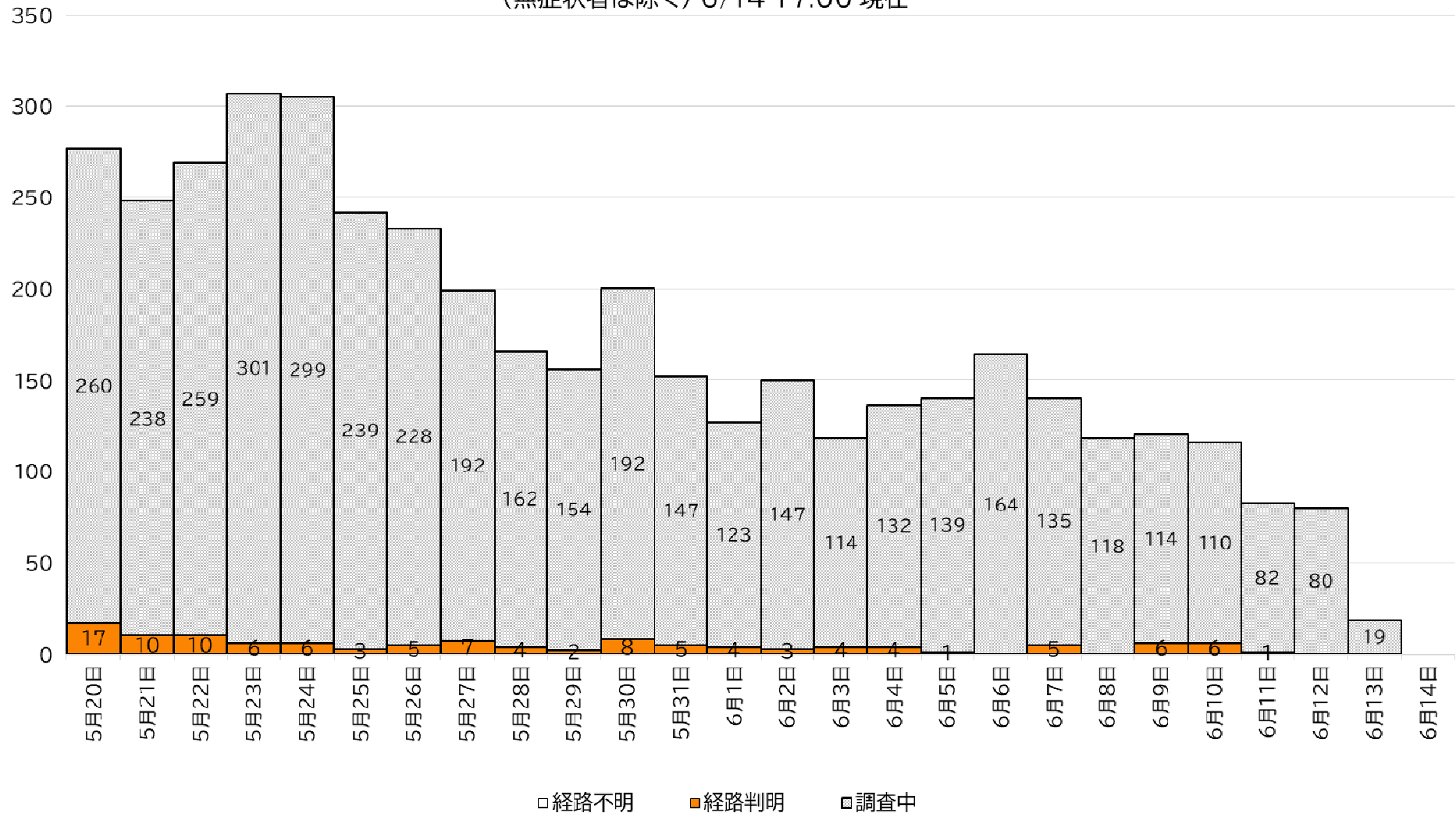
流行曲線：感染症の流行を経時的に観察し、流行の特徴を把握することができます。



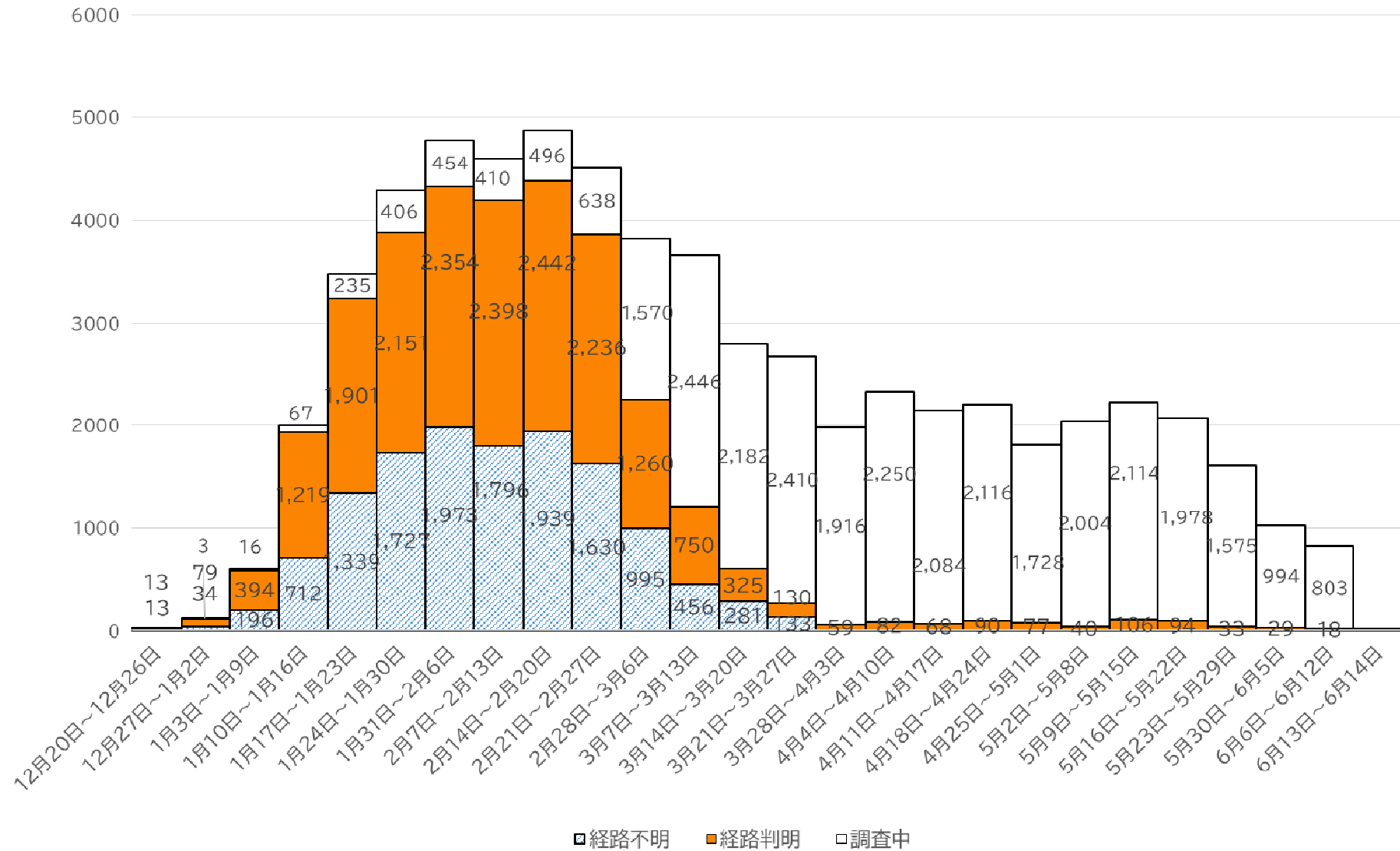
流行曲線：感染症の流行を経時的に観察し、流行の特徴を把握することができます。

## ②流行曲線(発症日別)

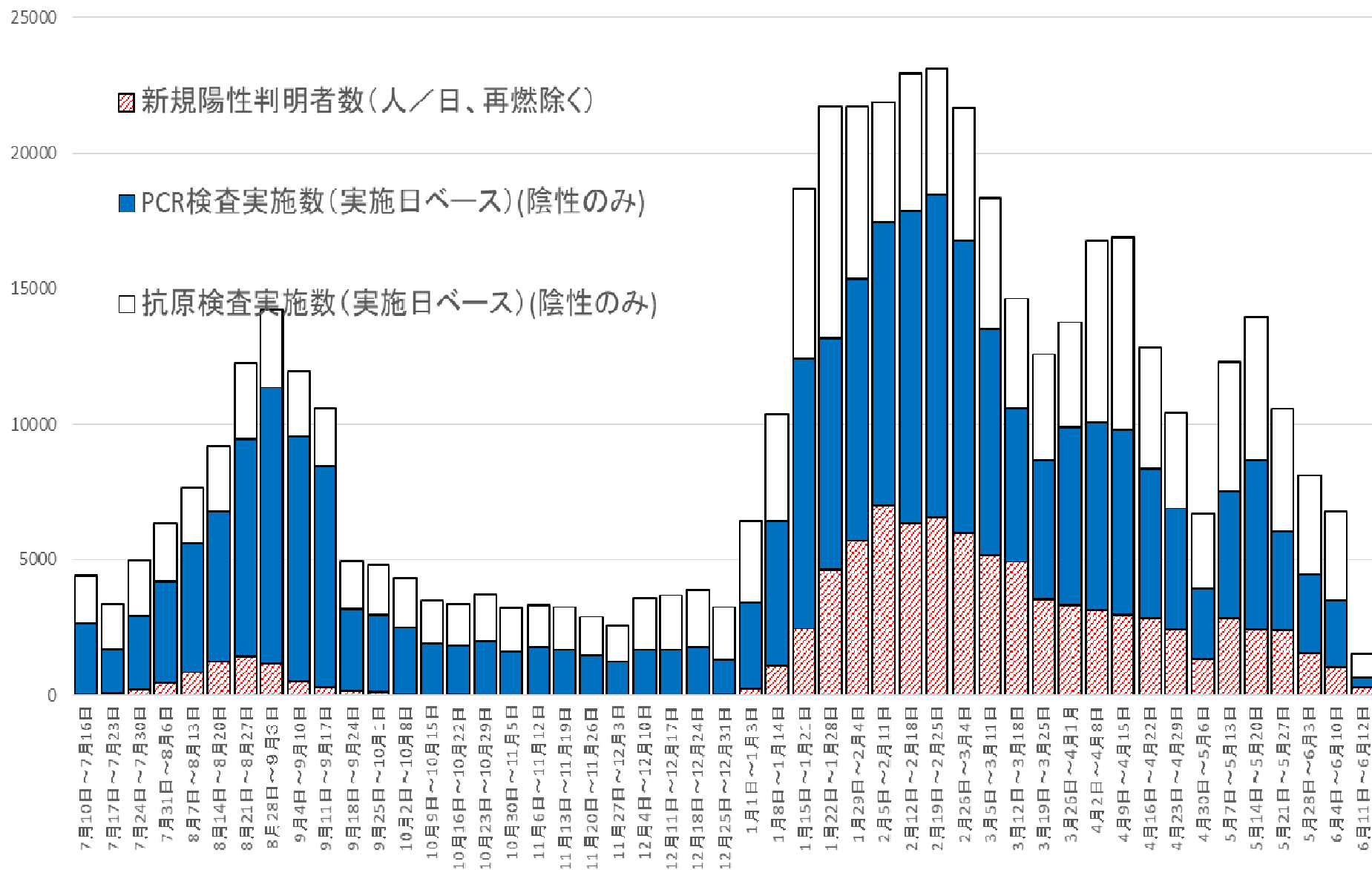
新型コロナウイルス感染症の流行曲線(発症日別)  
(無症状者は除く) 6/14 17:00 現在



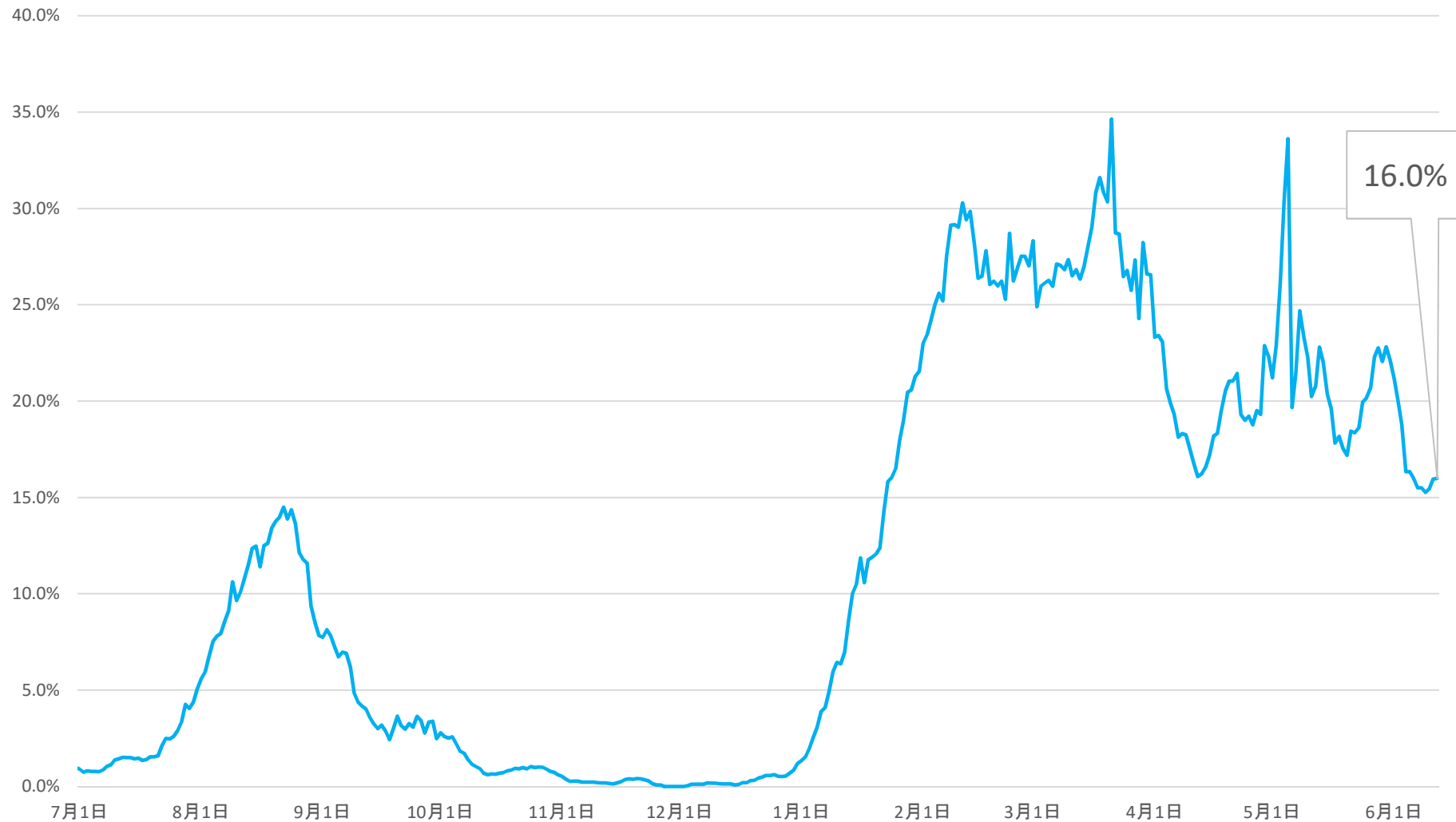
新型コロナウイルス感染症の流行曲線(発症日別)  
(無症状者は除く)6/14 17:00現在(週ベース)



## 2)PCR等検査の状況(陰性確認を除く)



### 3)陽性率(7日間移動平均)



- 陽性率の7日間の移動平均（その日までの7日間の平均）を見ると、6月12日現在の陽性率は16.0%でした。



## 4) 県内の病床数および宿泊療養施設の状況

	県内 病床数					県内 宿泊療養 部屋数					
		入院者数	空床数		療養者数		清掃・修 理待ち	空数			
			県内発生	その他				県内発生	その他		
総数	500	49	44	5	451	630	57	55	2	46	527

## 5) 県内の陽性者発生状況

項 目	陽性者数累計	現在 陽性者数						入院予定等	宿泊 療養	退院等	死亡
			入院中				入院予定等				
				重症	中等症	軽症					
PCR検査数	416,542										
(うち行政検査分	175,556)	92,941	1,430	44	0	8	36	1,331	55	91,291	220
(うちその他検査分	240,986)	(うちPCR検査判明分	55,254)					(うち自宅待機	116)		
抗原検査数	242,346	(うち抗原検査判明分	37,687)					(うち自宅療養	1215)		

重症：人工呼吸器またはECMO(体外式膜型人工肺)が必要

中等症：酸素投与が必要または摂食不可能

軽症：無症状または酸素不要、摂食可能

## 6)その他県内の感染状況

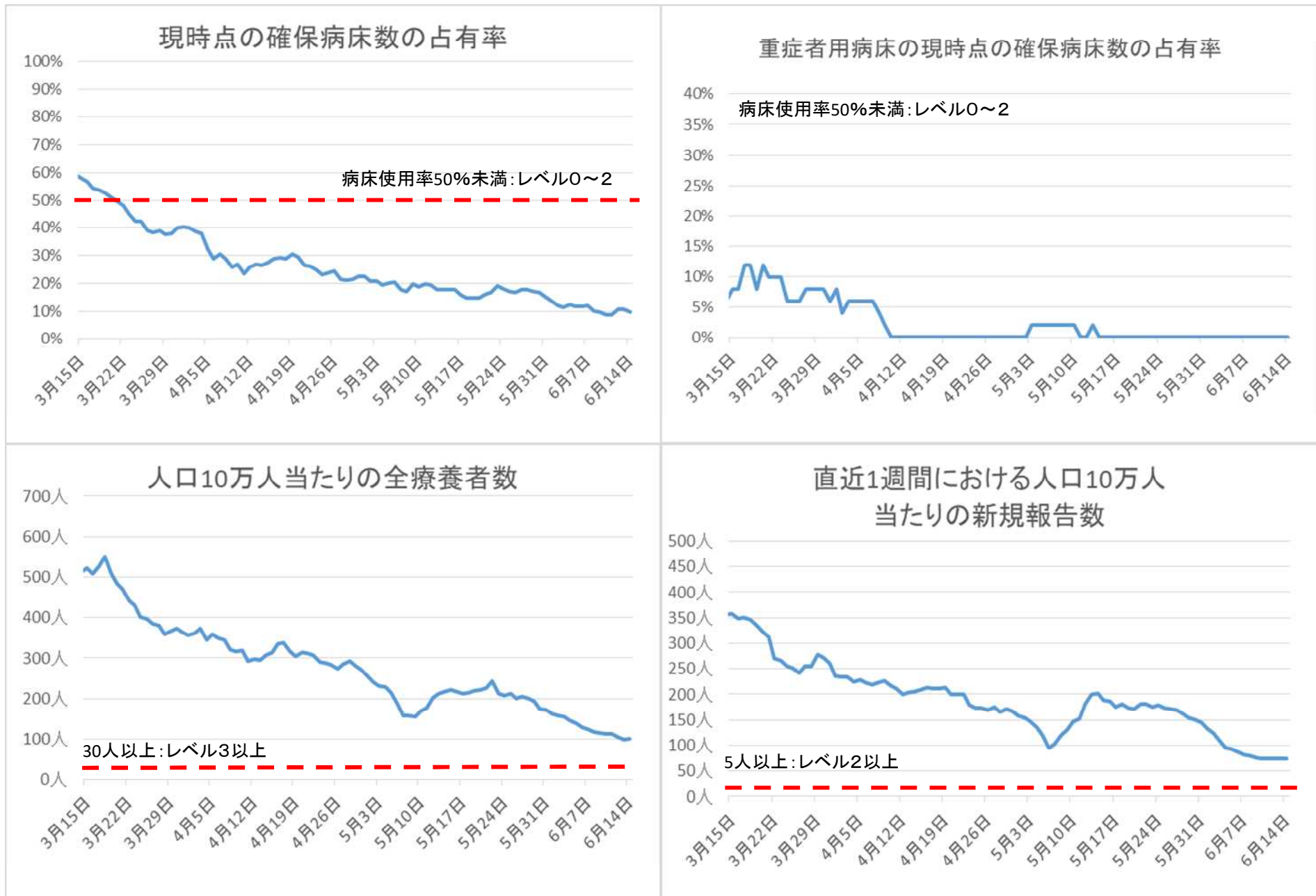
医療体制等への負荷	最大確保病床の占有率※1	9.8%	感染状況	直近1週間における 人口10万人当たりの新規報告数	74.2人
	うち重症者用病床の 最大確保病床の占有率※2	0.0%			
	人口10万人当たりの 全療養者数	101.6人			

※1 確保病床の数(500床)に対する割合

※2 確保病床の数(51床)に対する割合

重症者数	重症者以外のICU(集中治療室) 利用者数	重症者用病床の現時点の確保病 床数	PCR等検査数(直近1週間分)
0人	0人	51床	6,479件

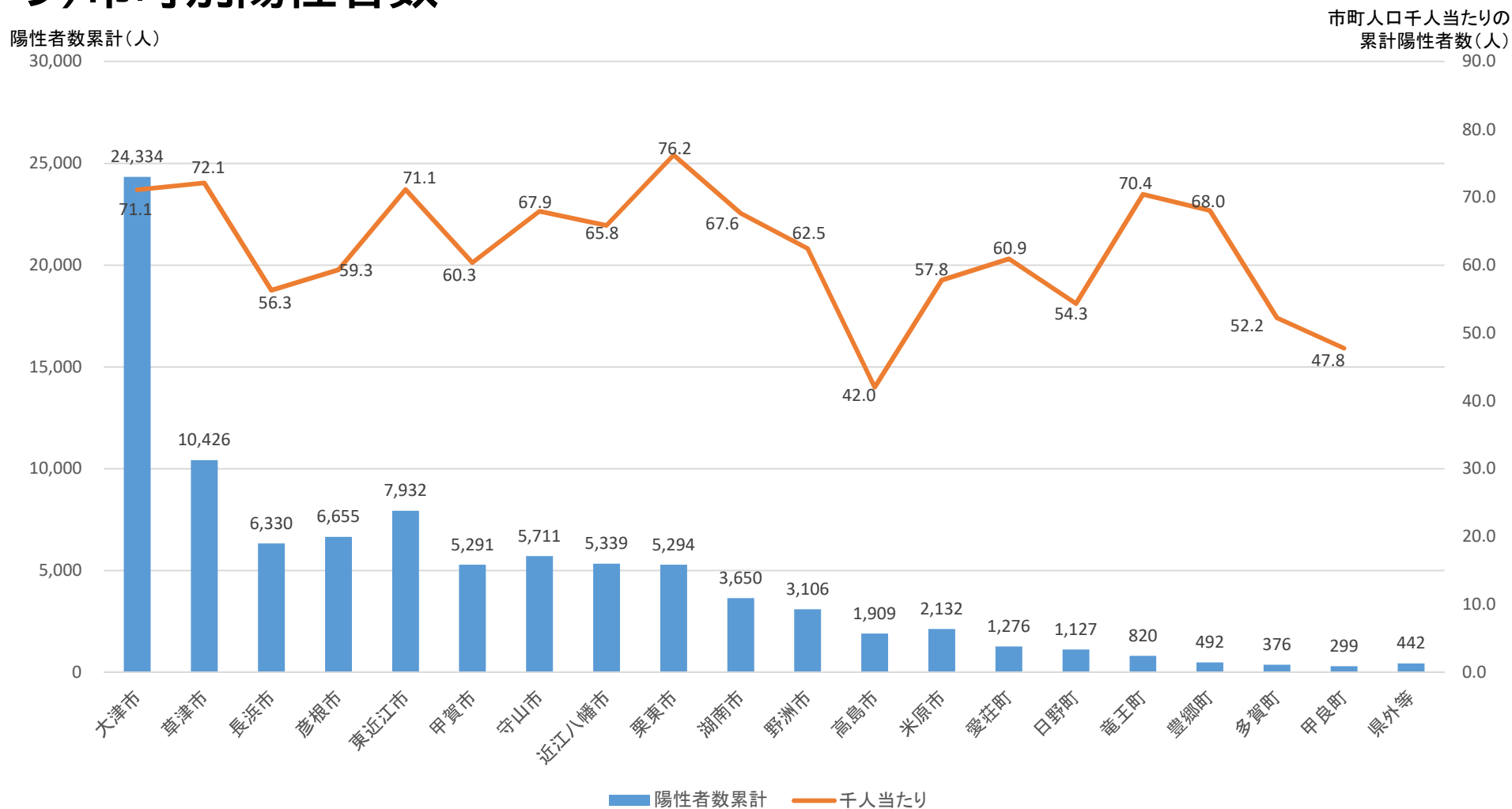
# 7)その他の県内の感染動向



## 8)性別陽性者数

性別	男性	女性	非公表(10歳未満)	計
陽性患者数	38,028	38,146	16,767	92,941

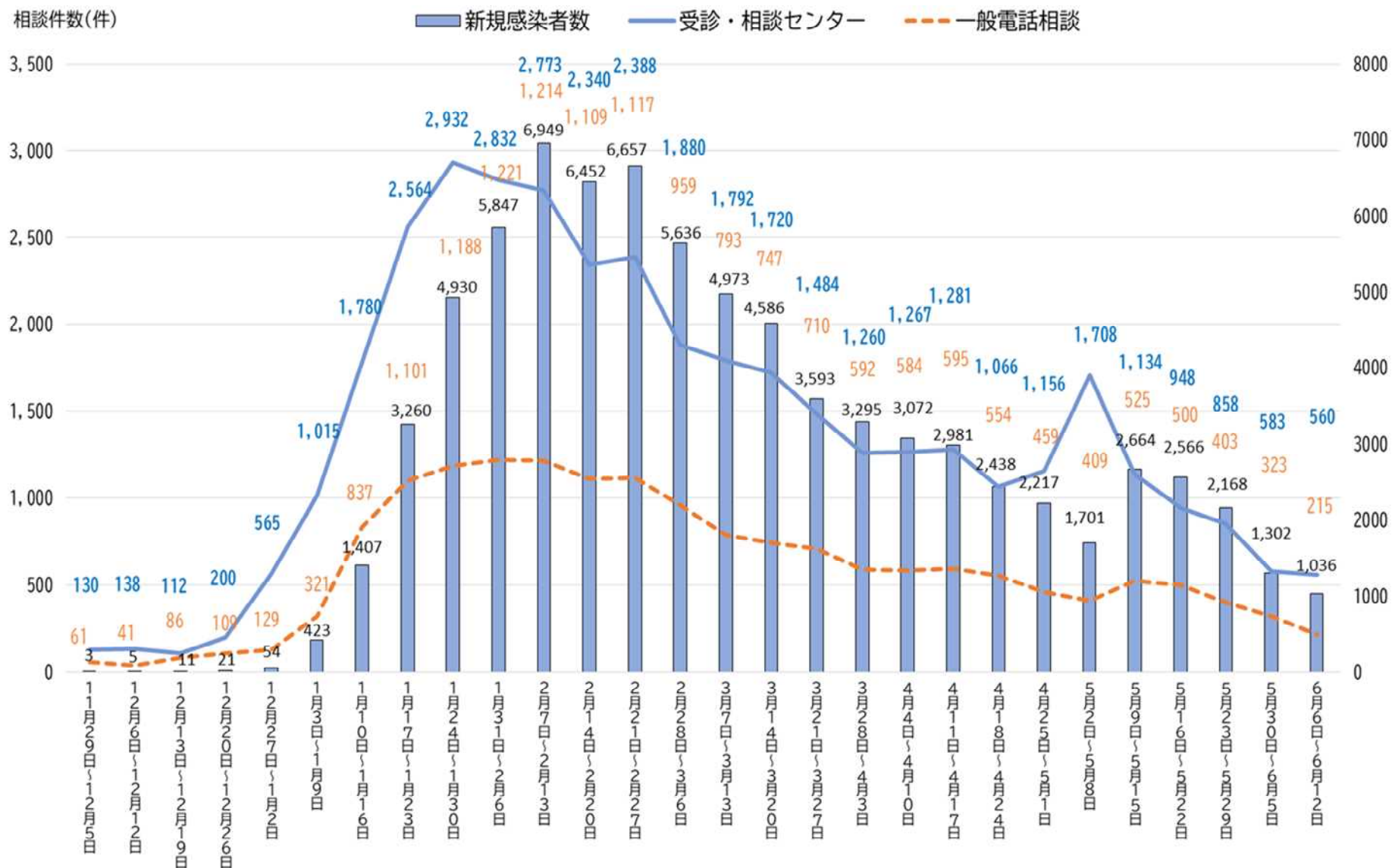
## 9)市町別陽性者数



# 10) 相談体制について

## 相談件数と新規感染者数（週計）

新規感染者数(人)

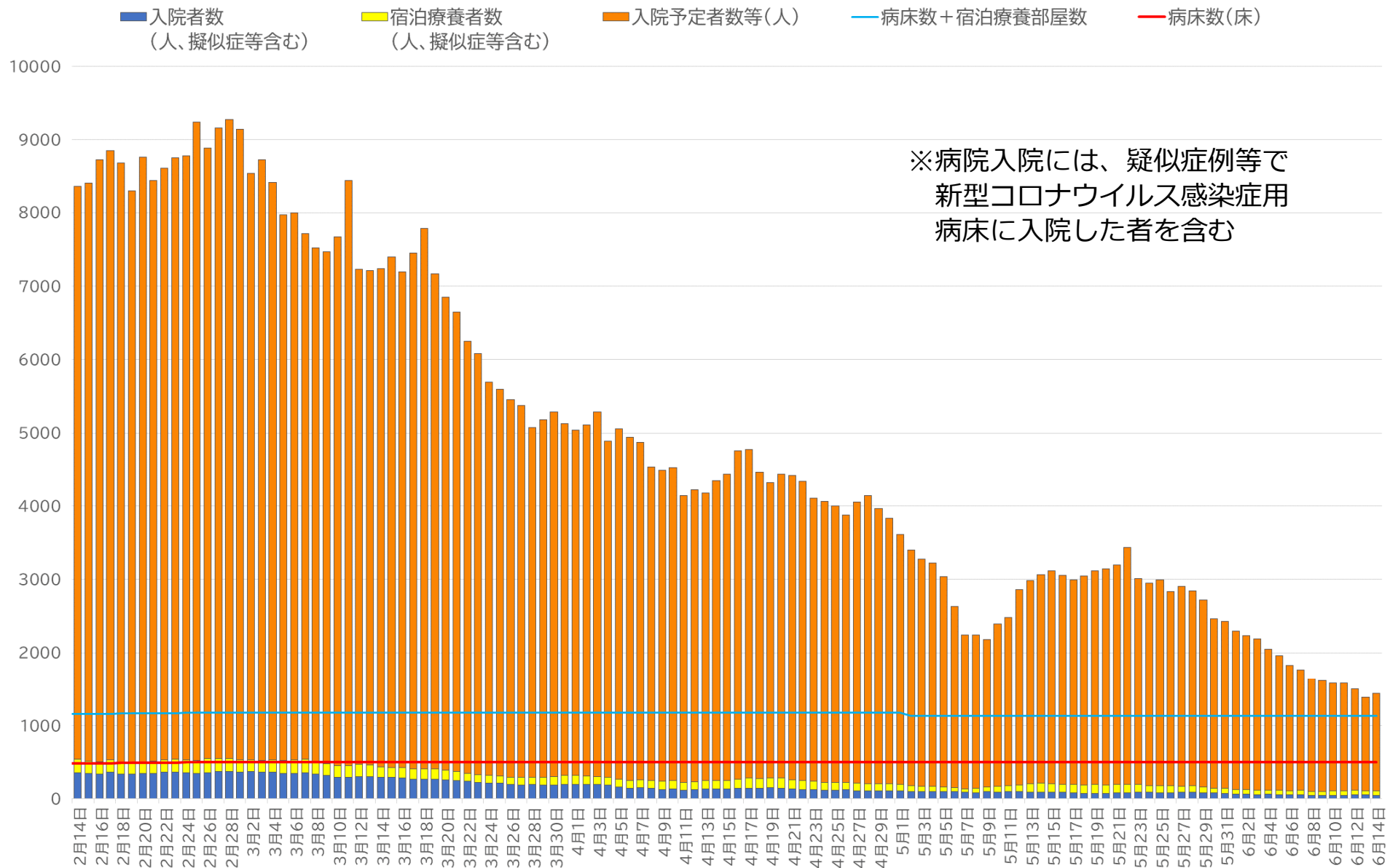


# 11)3月以降に発生したクラスターの状況

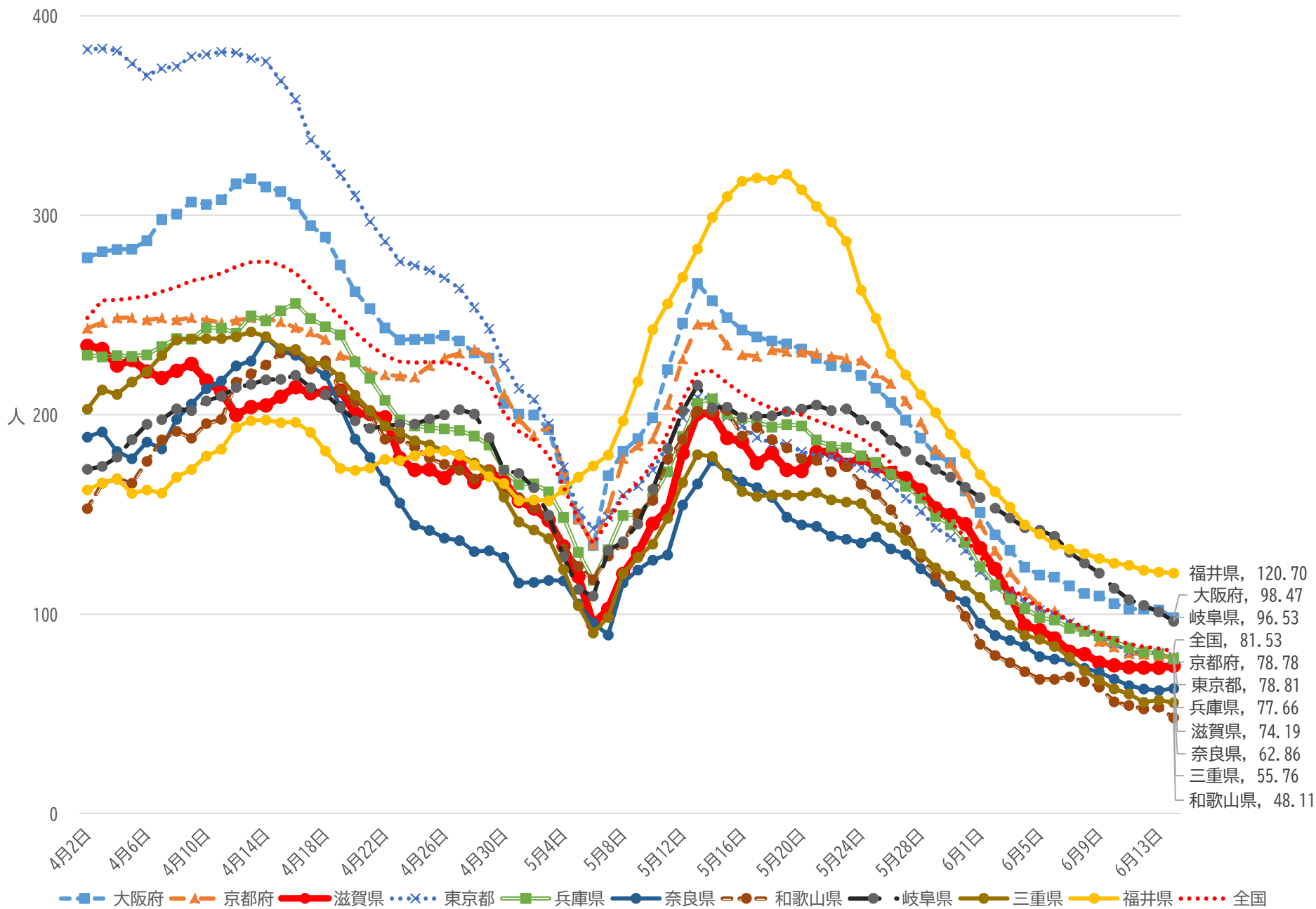
障害福祉関連事業所⑯	11	介護関連事業所65	30	障害福祉関連事業所⑲	8	学校63	5	学校69	16
保育関連施設69	19	介護関連事業所66	7	介護関連事業所72	6	事業所62	8	保育関連施設87	9
医療機関④⑩	7	介護関連事業所67	7	学校58	2	医療機関④⑤	10	介護関連事業所79	5
介護関連事業所61	9	保育関連施設75	4	学校59	11	保育関連施設82	22	保育関連施設88	6
介護関連事業所62	11	保育関連施設76	8	介護関連事業所73	33	障害福祉関連事業所⑳	36	学校70	9
医療機関④⑪	32	学校55	6	介護関連事業所74	11	保育関連施設83	4	介護関連事業所80	7
保育関連施設70	9	保育関連施設77	6	介護関連事業所75	4	学校64	4	介護関連事業所81	5
保育関連施設71	21	保育関連施設78	7	事業所60	8	障害福祉関連事業所㉑	16	介護関連事業所82	11
介護関連事業所63	6	保育関連施設79	6	学校60	8	介護関連事業所77	5	保育関連施設89	9
障害福祉関連事業所⑰	6	介護関連事業所68	6	学校61	5	保育関連施設84	5	介護関連事業所83	11
障害福祉関連事業所⑱	11	介護関連事業所69	5	事業所61	6	保育関連施設85	6	保育関連施設90	11
保育関連施設72	17	介護関連事業所70	7	医療機関④⑬	17	学校65	10	学校71	7
医療機関④⑫	5	介護関連事業所71	7	介護関連事業所76	6	保育関連施設86	7	保育関連施設91	5
事業所59	23	保育関連施設80	6	学校62	7	学校66	12	介護関連事業所84	6
介護関連事業所64	31	保育関連施設81	3	会食⑰	24	学校67	13	介護関連事業所85	16
保育関連施設73	10	学校56	13	医療機関④⑭	12	介護関連事業所78	3		
保育関連施設74	37	学校57	29	障害福祉関連事業所㉒	8	学校68	6		

※県内において確認された陽性者数

# 入院医療体制について

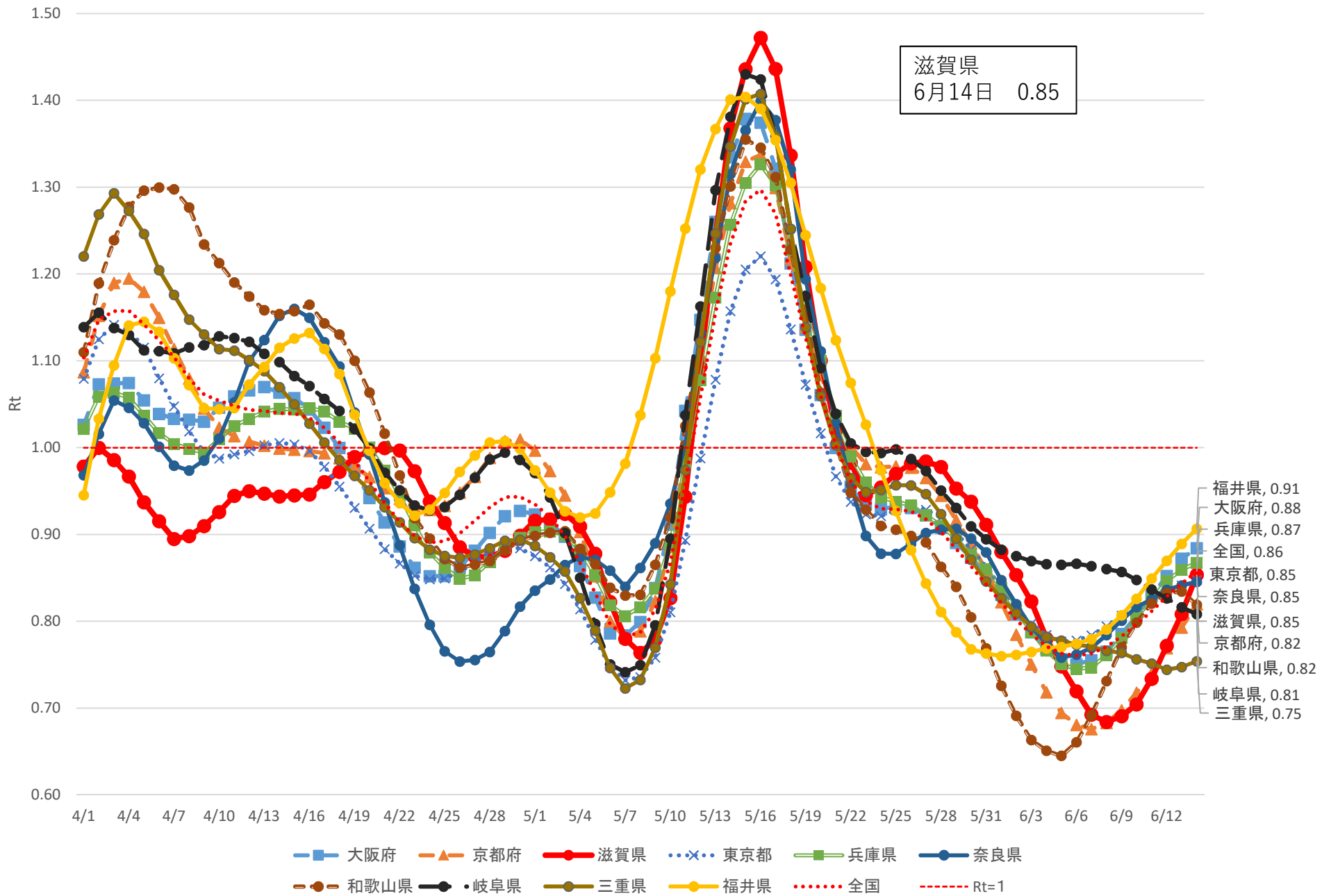


# 近隣府県の10万人当たりの新規感染者数の推移(直近7日間の累計患者数)(R4.4/1-6/14)

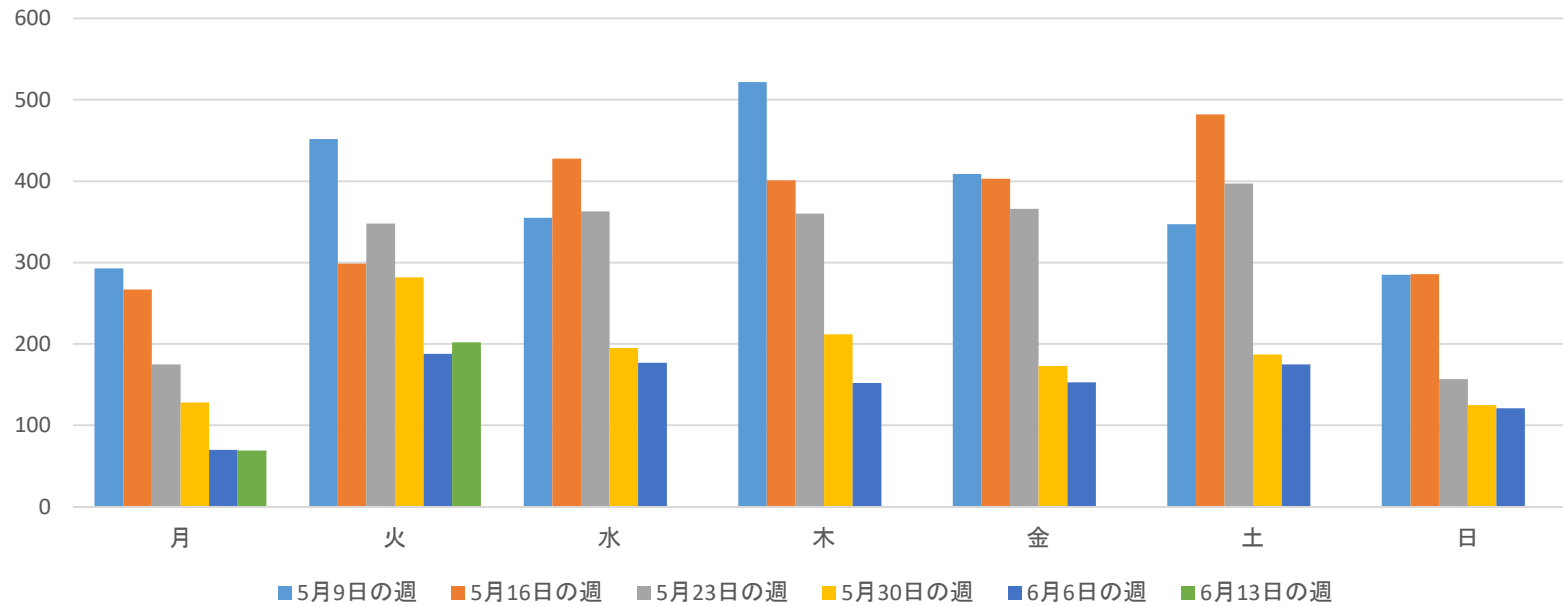




# 実効再生産数の推移(7日間移動平均) (R4.4/1-6/14)

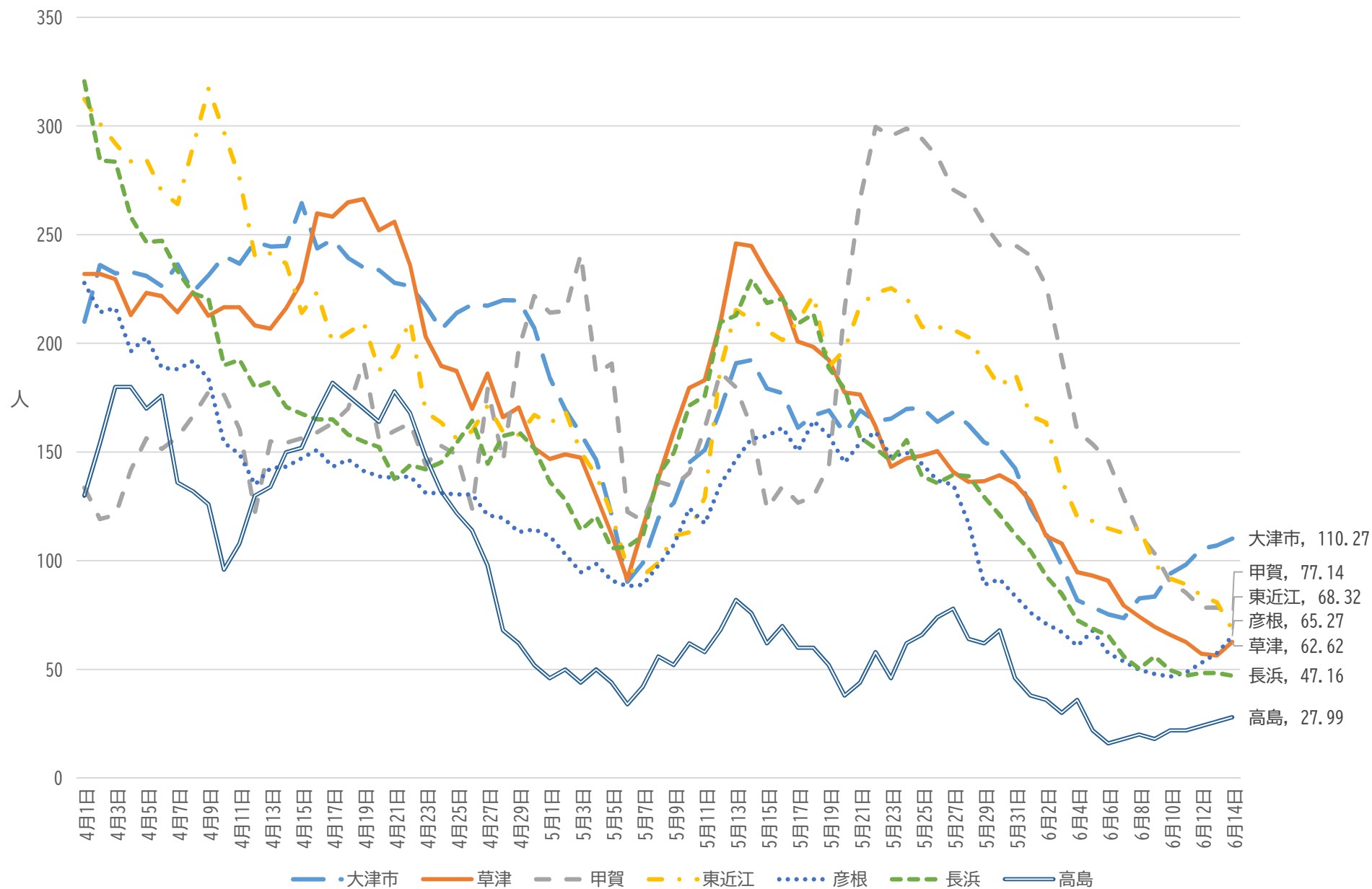


## 曜日ごとの新規陽性者数の推移

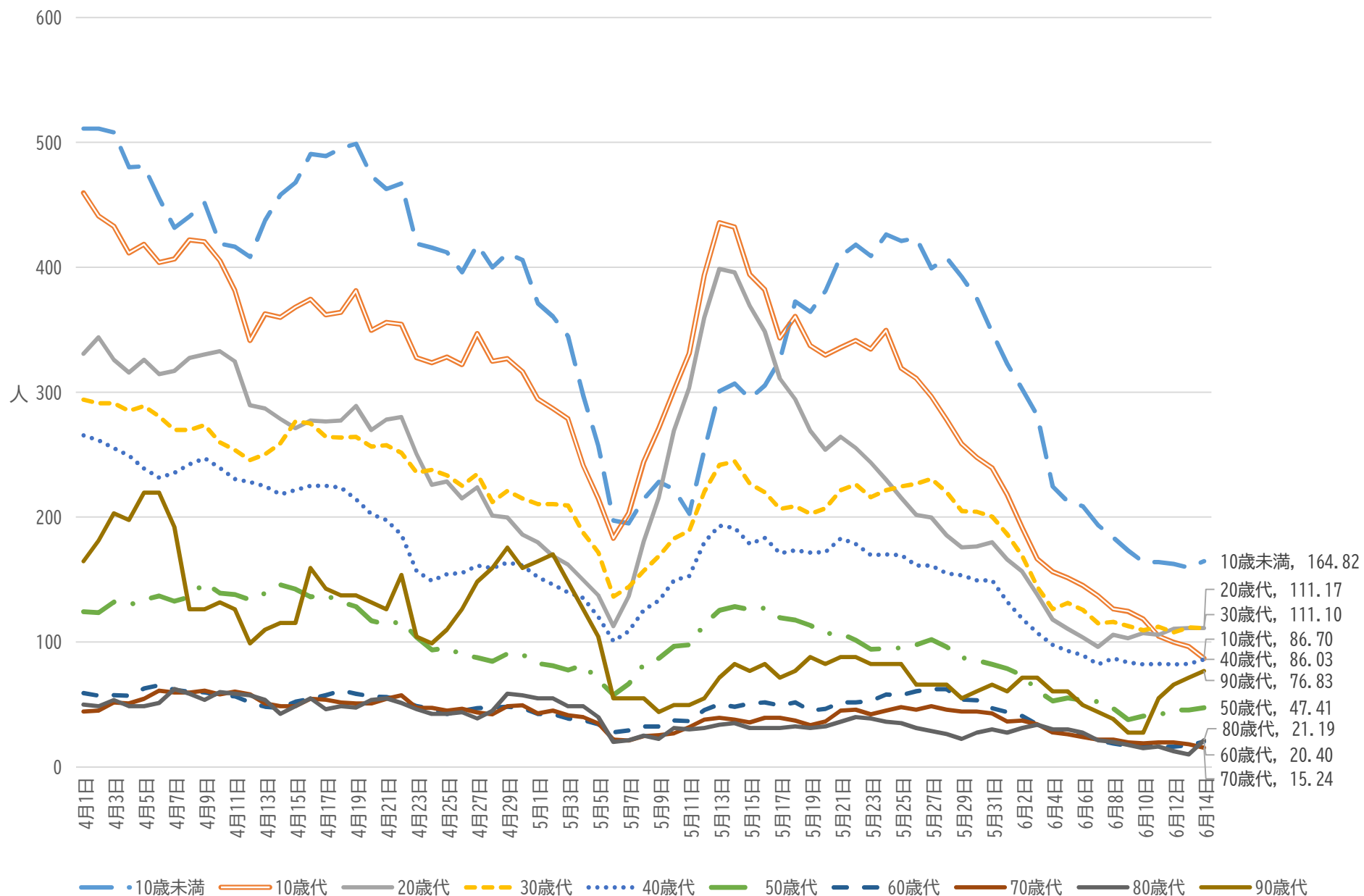


月	火	水	木	金	土	日	週合計	今週/先週比
5/9	5/10	5/11	5/12	5/13	5/14	5/15	2663	1.57
<b>293</b>	<b>452</b>	<b>355</b>	<b>522</b>	<b>409</b>	<b>347</b>	<b>285</b>		
5/16	5/17	5/18	5/19	5/20	5/21	5/22	2566	0.96
<b>267</b>	<b>299</b>	<b>428</b>	<b>401</b>	<b>403</b>	<b>482</b>	<b>286</b>		
5/23	5/24	5/25	5/26	5/27	5/28	5/29	2166	0.84
<b>175</b>	<b>348</b>	<b>363</b>	<b>360</b>	<b>366</b>	<b>397</b>	<b>157</b>		
5/30	5/31	6/1	6/2	6/3	6/4	6/5	1302	0.60
<b>128</b>	<b>282</b>	<b>195</b>	<b>212</b>	<b>173</b>	<b>187</b>	<b>125</b>		
6/6	6/7	6/8	6/9	6/10	6/11	6/12	1036	0.80
<b>70</b>	<b>188</b>	<b>177</b>	<b>152</b>	<b>153</b>	<b>175</b>	<b>121</b>		
6/13	6/14	6/15	6/16	6/17	6/18	6/19		
<b>69</b>	<b>202</b>							

# 保健所別10万人あたりの新規感染者数(直近7日間の累計患者数) (R4.4/1~6/14) 日別・公表日



# 滋賀県 年代別10万人あたり新規陽性者数推移(直近7日間の累計患者数) (R4.4/1~6/14) 日別・公表日



## 滋賀県 重症度 第5波と第6波の比較

年代	第5波(2021/7/1～9/30)			第6波(1/1～6/13時点)		
	感染者数	中等症(%)	重症(%)	感染者数	中等症(%)	重症(%)
10歳未満	642	1(0.2%)	0(0%)	16143	21(0.1%)	1(0%)
10歳代	1002	7(0.7%)	1(0.1%)	14283	8(0.1%)	0(0%)
20歳代	1757	25(1.4%)	2(0.1%)	11402	15(0.1%)	1(0%)
30歳代	1063	51(4.8%)	5(0.5%)	12834	17(0.1%)	1(0%)
40歳代	1148	107(9.3%)	8(0.7%)	12281	33(0.3%)	3(0%)
50歳代	710	86(12.1%)	10(1.4%)	6413	49(0.8%)	1(0%)
60-64歳	186	32(17.2%)	6(3.2%)	2159	29(1.3%)	1(0%)
65歳以上	285	76(26.7%)	9(3.2%)	6875	686(10%)	16(0.2%)
合計	6793	385(5.7%)	41(0.6%)	82390	858(1%)	24(0%)

コントロールセンター患者管理一覧より

# 評価

- 全国的に新規陽性者数の継続的減少が見られます。
- 本県も6月6日の週が先週比で0.8と減少が見られ、直近1週間における10万人当たりの新規陽性者数が継続して100人を下回っています。年代別では、連休後に増加が見られた10歳代で減少傾向が見られ、10歳未満および20歳代は減少傾向が見られた後に横ばいで推移しています。病床占有率は10%前後で推移し、重症者用病床の占有率は5月中旬以降0%が続いています。
- 5月20日に厚生労働省が就学前の子どものマスク着用については「一律に求めない」との考えを示しました。マスク着用による熱中症以外にも、様々なリスクが報告されており、適切な対応が必要です。また、雨が多い季節になると、換気がしにくくなりますが、常時換気を心がけてください。「うつさない」「うつらない」行動を心がけてください。
- 外国人観光客の受け入れ手続きが6月10日、約2年ぶりに再開されました。感染リスクの低い国と地域からのパッケージツアー限定ですが、今後の感染動向に注意が必要です。
- 介護関連事業所でのクラスターが継続して発生していますので、施設内感染の予防を徹底してください。また、陽性者が施設内で療養する場合であっても確実に治療を提供できるように、嘱託医や協力医療機関と事前に調整しておくことが必要です。
- ワクチン接種後、効果は徐々に減弱します。3回目・4回目の追加接種の対象者は計画的な接種をお願いします。また、50歳未満の若い年代の一層のワクチン接種を進めることも重要です。

# レベル判断指標の見直しについて

## ～「コロナとのつきあい方滋賀プラン」～

### 現在のレベル判断指標

#### 【現在のレベル判断指標の考え方】

- ・ 県民の皆様にとってできる限りわかりやすいものとするという観点から、国の新型コロナウイルス感染症対策分科会（以下「分科会」という。）で提言（令和3年11月8日）のあった「レベル分類」の考え方をベースに見直した。（令和3年11月25日）
- ・ なお、分科会からの提言における「レベル分類」の考え方は、ワクチン接種が進み、新規陽性者の中でも軽症者の割合が増加し、重症者の割合が減少していることを踏まえ、**医療提供体制のひっ迫状況を重視し、日常生活・社会経済文化活動の回復を促進するという観点から提言**されている。
- ・ そのうえで、分科会からの提言においてはレベル3の判断指標のみ提示されていたことから、レベル2以下の判断指標を県として独自に設定
- ・ **レベル2以下の判断指標については、レベル3の状態を避けるため、より早い時期に注意喚起を行う観点から、第5波における新規報告者数、病床利用率の状況等を踏まえて数値を設定したところ。**

### 見直しの考え方等

#### 【第6波の経験を踏まえた見直し】

- ・ 第6波で感染の主流となったオミクロン株の特徴から、**レベル判断指標と新型コロナウイルス感染症の流行状況に乖離が生じ、実態と合わない状況となった。**
- ・ また、新型コロナウイルス感染症への対応が長期化する中で、オミクロン株の特徴もあって、**感染症対策と社会経済文化活動の両立がより求められる。**



- ・ **レベル2から、判断指標を新規報告数等ではなく病床の使用率とすることで、医療のひっ迫状況をより重視**
- ・ **オミクロン株と同程度の感染性を基準に「レベル0」「レベル1」の新規報告数を設定**
- ・ **レベルダウンの指標の設定（レベル2→レベル1において、新規報告数を「減少傾向」とし、数値は用いない）**

#### 【次の感染拡大・新たな変異株も見据えた柔軟な対応】

- ・ 次の感染拡大・新たな変異株の特徴が**オミクロン株と同様とは限らない。**
- ・ 新規報告数、病床利用率の判断指標はもとより、**次の感染拡大・新たな変異株の特徴も踏まえながら、柔軟に判断していく必要。**



- ・ レベル判断については、これまでどおり**総合的に判断**

## レベル判断指標(見直し案)

■各レベルの判断については、参考指標も考慮し、総合的に判断を行う。判断にあたっては、専門家の意見も聴取

判断指標		レベル4 避けたいレベル	レベル3 対策を強化すべきレベル	レベル2 警戒を強化すべきレベル	レベル1 維持すべきレベル <small>(安定的に一般医療が確保され、 新型コロナウイルス感染症に対し 医療が対応できている状況)</small>	レベル0 感染者ゼロレベル
医療体制等への負荷	① 最大確保病床の使用率	入院が必要な新型コロナウイルス感染症患者へ入院加療を提供できない状態	50%以上	20%以上	—	—
	② 重症者用の最大確保病床の使用率	—	50%以上	—	—	—
感染状況	③ 新規報告数	—	—	—	レベルアップ時 10人以上/10万人/週 レベルダウン時 減少傾向	10人未満/10万人/週

### 【参考指標】

・大阪府、京都府等の近隣府県の感染状況 ・直近1週間と先週1週間の比較 ・実効再生産数(Rt) ・人口10万人当たりの全療養者数  
・入院率 ・感染経路不明割合 ・PCR等検査陽性率

## 現在のレベル判断指標(参考)

■各レベルの判断については、参考指標も考慮し、総合的に判断を行う。判断にあたっては、専門家の意見も聴取

判断指標		レベル4 避けたいレベル	レベル3 対策を強化すべきレベル	レベル2 警戒を強化すべきレベル	レベル1 維持すべきレベル	レベル0 感染者ゼロレベル
医療体制等への負荷	① 最大確保病床の使用率	入院が必要な新型コロナウイルス感染症患者へ入院加療を提供できない状態	50%以上	—	—	—
	② 重症者用の最大確保病床の使用率	—	50%以上	—	—	—
	③ 人口10万人当たりの全療養者数	—	30人以上 (入院+自宅+宿泊)	10人以上 (入院+自宅+宿泊)	5人以上 (入院+自宅+宿泊)	5人未満 (入院+自宅+宿泊)
感染状況	④ 新規報告数	—	—	5人以上/10万人/週	2人以上/10万人/週	2人未満/10万人/週
	⑤ 予測ツールによる3週間後の病床数	—	最大確保病床数を超過	—	—	—

### 【参考指標】

・大阪府、京都府等の近隣府県の感染状況 ・直近1週間と先週1週間の比較 ・実効再生産数(Rt)  
・入院率 ・感染経路不明割合 ・PCR等検査陽性率



## 現在のレベルについて

現在、新規報告数については減少傾向であり、最大確保病床の使用率も「レベル2」の基準である20%を下回る状況が継続しているところであり、本県における現在の状況は「レベル1」であると判断する。

判断指標		レベル2の基準	レベル1の基準 (レベルダウン時)	現在の状況 (6月14日時点)
医療体制等への負荷	① 最大確保病床の使用率	20%以上	—	(9.8%)
	② うち重症者用病床	—	—	(0.0%)
感染状況	③ 新規報告数	—	減少傾向	減少傾向

# 「コロナとのつきあい方滋賀プラン」 に基づく対応について

(令和4年6月15日)

## ■ 「レベル1 (維持すべきレベル) 」へ移行！！

基本的な感染対策をしながら、


社会経済文化活動を進めよう!!

～ 経済・生活の回復を～

### 基本的な感染対策を！ ～ ワクチン接種後も継続～

- 手洗い、場面に応じたマスクの着用、密の回避(常時換気、距離の確保)などの実践を！

熱中症予防のためにも、過剰なマスク着用は控えて！  
(着けてよし！外してよし！みんなよし!!の実践)(別紙1参照)

- コロナに負けない健康づくりを！

### 会食について

- 会食は**認証店舗**で感染リスクを下げる工夫をしながら楽しんで！



### ワクチン接種について

- まだ3回目を受けていない方は、積極的な接種の検討を！
- 60歳以上の方、18～59歳で基礎疾患のある方、医師から重症化リスクが高いと言われている方は、4回目接種も検討を！

WITH マスク



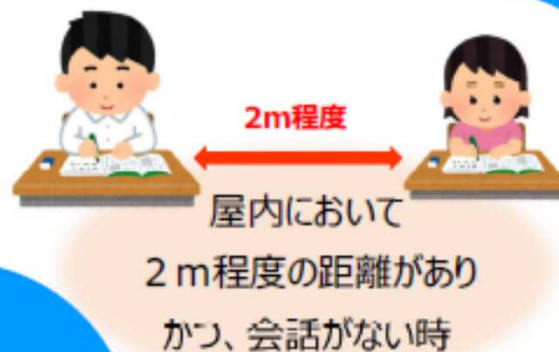
# 着けてよし！外してよし！みんなよし！！

熱中症予防のためにも過剰なマスク着用は控えましょう

県民みんなでお互いを尊重しながら暮らしましょう



屋外において  
他の方と十分な  
距離が取れる時



屋内において  
2 m程度の距離があり  
かつ、会話がな  
い時

**マスクが  
不要な場面**



外出時に屋外で  
すれ違う程度



運動時  
(屋内外問わず)



未就学児  
(屋内外問わず)



※ 2歳以上の子どもの着用は一律には求めています。マスクを着用する場合は、保護者や周りの大人が子どもの体調に十分注意した上で着用しましょう。

※ 接触を伴う運動の場合は、各競技団体が作成するガイドライン等を確認してください。



風邪症状のある時  
風邪症状のある人  
と接する時

換気が悪い場所



**引き続き  
マスクが  
必要な場面**

濃厚接触者に  
該当する時



屋外であってもイベント  
など大人数の時



対面で  
会話をする時



※ 詳細につきましては、厚生労働省・文部科学省のホームページをご覧ください

# 新型インフルエンザ等対策特別措置法 第24条第9項に基づく要請について

令和4年(2022年)6月15日  
滋賀県新型コロナウイルス  
感染症対策本部

新型インフルエンザ等対策特別措置法第24条第9項に基づき、下記のとおり協力の要請を行う。

## 記

### 1 イベント開催について(当面の間)

(1) イベントを開催する場合は以下の目安で開催

<基本的な考え方>

必要な感染防止策が担保される場合には、収容率と人数上限でどちらか小さいほうを限度(両方の条件を満たす必要)とする。

時期	感染防止安全計画 <sup>(※1)</sup> を策定したイベント	左記以外のイベント
当面の間	【人数上限】 収容定員まで	【人数上限】 ① 収容定員 10,000 人超 ⇒収容定員の 50% ② 収容定員 10,000 人以下 ⇒5,000 人
	【収容率】 100%	【収容率】 大声あり <sup>(※2)</sup> 50%以内 〔収容定員が設定されていない場合は 十分な人と人との間隔(最低1m)〕 大声なし 100%以内 〔収容定員が設定されていない場合は 人と人が接触しない程度の間隔〕

※1 大声なし、参加人数が 5,000 人超かつ収容率 50%超の大規模イベントを対象に、イベント開催時に必要な感染防止策を検討・記載し、県がその内容の確認および必要な助言等を行うことにより、感染防止策の実効性を担保するもの

※2 「大声」を「観客等が、①通常より大きな声量で、②反復・継続的に声を発すること」と定義し、これを積極的に推奨する、または必要な対策を十分に施さないイベント

(2) 感染防止安全計画の策定等について

- ① 感染防止安全計画を策定にあたり、県 HP を確認の上、所要の手続きを行うこと。
- ② 感染防止安全計画を策定したイベントは、イベント終了後、1か月以内を目途に、結果報告書(県 HP に掲載の様式)を県に提出すること。
- ③ 感染防止安全計画を策定しないイベントについては、感染防止策等のチェックリスト(県 HP に掲載の様式)を作成・公表し、イベント終了日より1年間保管すること。

(3) 業種別ガイドラインについて

イベント主催者等は、(2)の策定等に関わらず、業種別ガイドラインの対策を実践すること。

【滋賀県新型コロナ対策相談コールセンター】

- 電話番号:077-528-1344
- 開設時間:9:00~17:00(平日のみ)

## 1. 接種状況

(6月12日時点)

### ○追加接種(3回目)の状況

	滋賀県	全国
接種回数	<b>838,995</b>	76,157,913
接種率 (12歳以上人口)	<b>66.3%</b>	66.4%

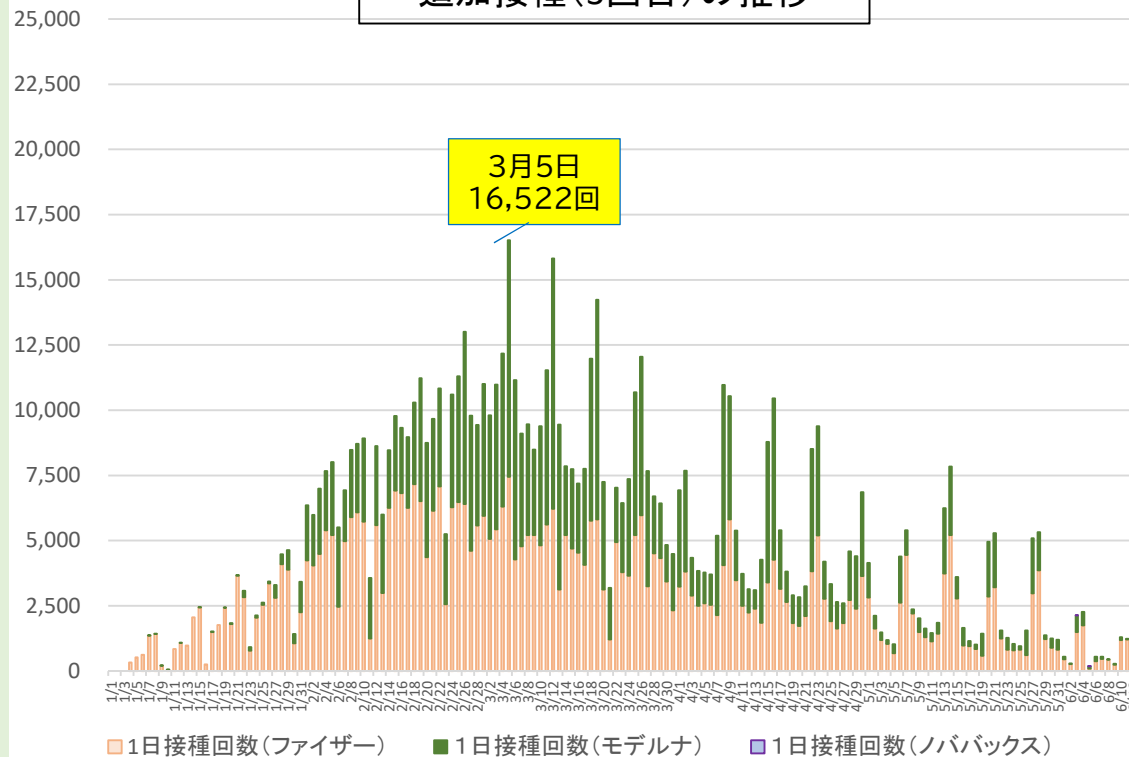
### 年代別内訳

	12~39歳	40~64歳	65歳以上	年齢データ無し
接種回数	171,578	326,835	338,590	1,992
年代別の接種率	40.5%	69.3%	91.4%	—

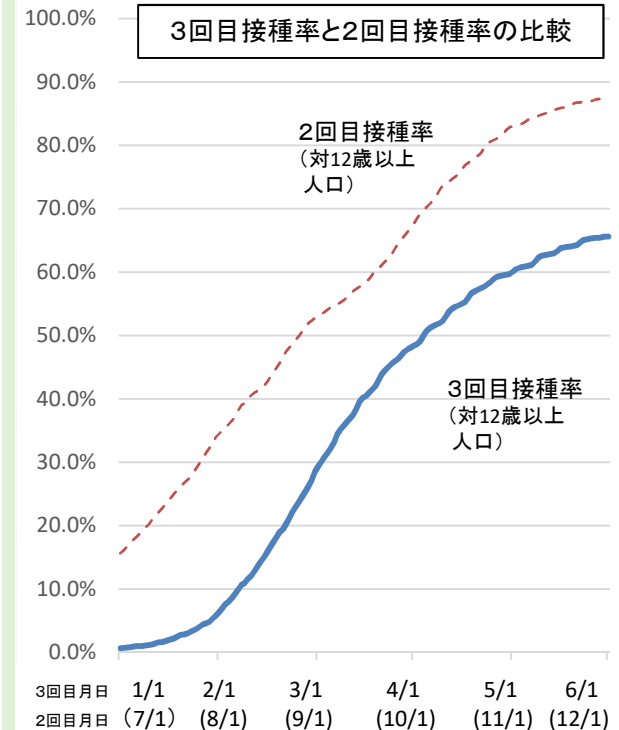
### ○5~11歳小児接種の状況

		滋賀県	全国
接種回数	1回目	12,803	1,310,870
	2回目	11,400	1,135,414
接種率	1回目	13.4%	17.7%
	2回目	12.0%	15.3%

追加接種(3回目)の推移

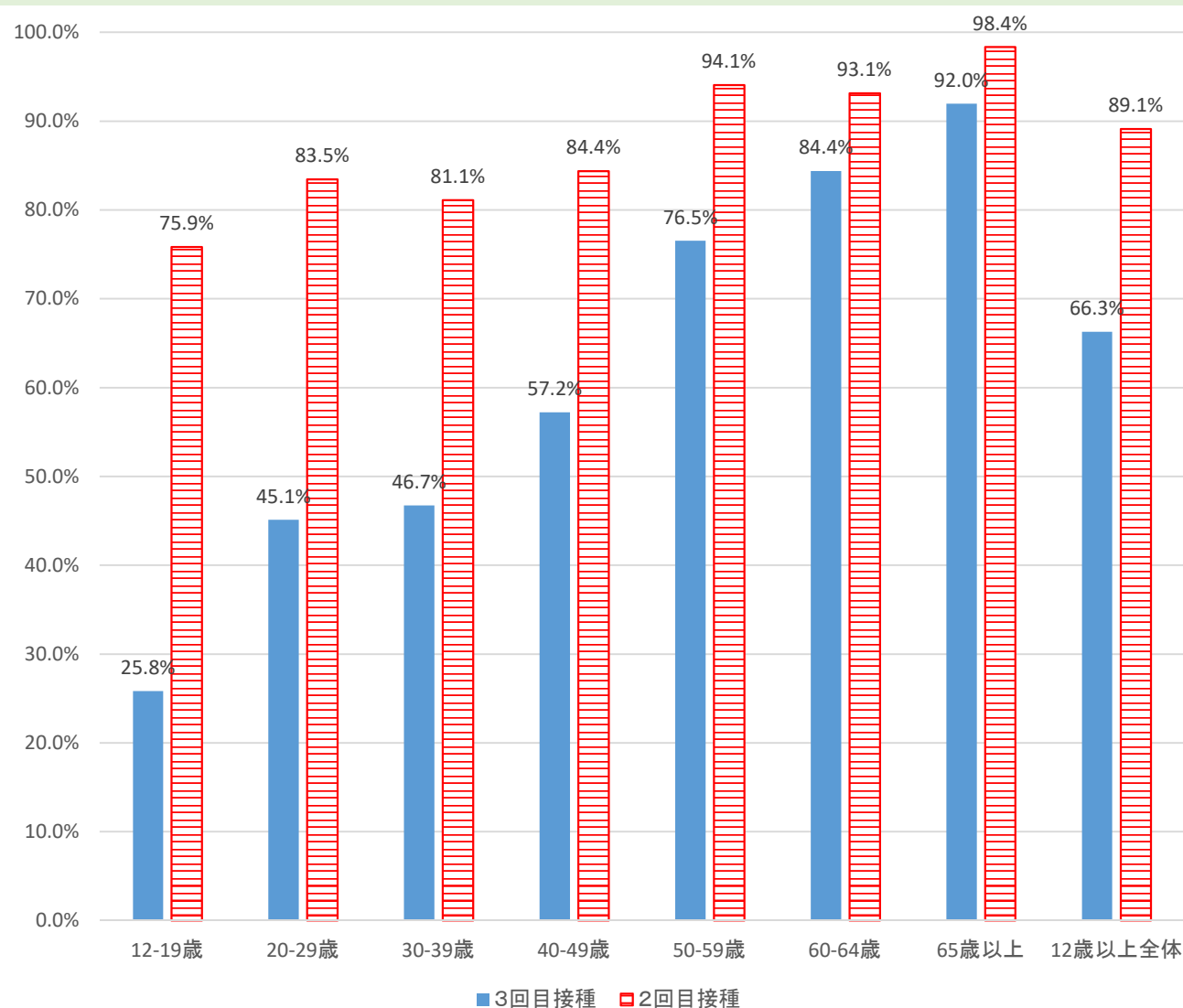


3回目接種率と2回目接種率の比較



# 1. 接種状況

○県内年齢層別の3回目接種率と2回目接種率の比較(令和4年6月12日現在)



3回目接種の年齢階級別接種率  
近隣府県等との比較  
(令和4年6月12日時点)

	12~19歳	20歳代	30歳代	40歳代
全国	27.9%	43.4%	47.3%	56.7%
東京都	29.5%	42.9%	50.0%	58.7%
福井県	36.5%	49.5%	49.1%	59.0%
岐阜県	32.2%	48.2%	49.1%	59.0%
三重県	26.6%	44.1%	45.9%	55.4%
滋賀県	25.8%	45.1%	46.7%	57.2%
京都府	20.0%	39.2%	42.4%	50.6%
大阪府	15.5%	33.4%	37.5%	47.3%
兵庫県	19.3%	38.7%	42.4%	52.0%
奈良県	22.6%	42.3%	43.9%	53.5%
和歌山県	23.8%	43.8%	45.5%	54.3%
鳥取県	30.1%	45.2%	45.7%	55.3%
徳島県	27.5%	48.5%	49.6%	57.6%

※出典：首相官邸ホームページ  
実績は、VRS（本資料更新日の公表値）により集計  
年齢階級不明は、接種記録から除いている

## 2. 3回目接種の有効性

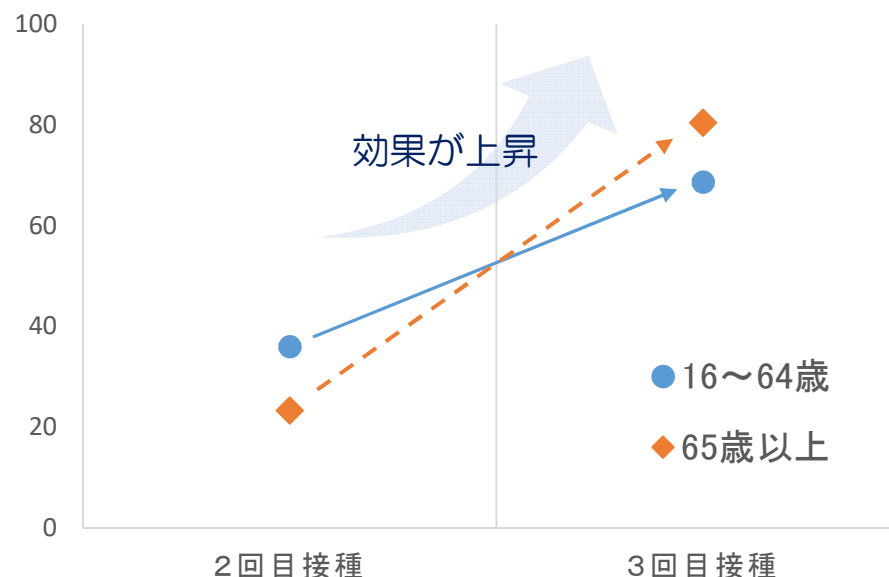
長崎大学等の研究チームによると、オミクロン株が広がった1～3月までに10都道府県で新型コロナの検査を受けた16歳以上(約5000人)の分析の結果、16～64歳で2回目の接種を受けた人の発症予防効果は36.0%だった一方、3回目を終えた人は68.7%に上昇し、65歳以上だと2回目23.3%から3回目80.5%に上昇した、と報告されている。

「オミクロン株であっても3回目を打つことで有効性が上昇する。」と結論付けられた。

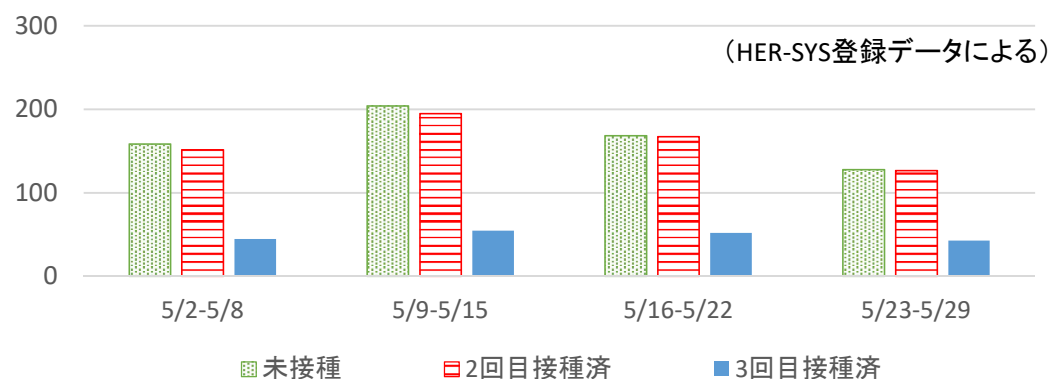
また、有効性の低下について、デルタ株からオミクロン株への置き換わりのみが原因ではなく、2回目接種完了からの時間経過の違いによる影響も考えられる、と報告されている。

出典: 令和4年6月8日厚生労働省  
第87回新型コロナウイルス感染症対策アドバイザリーボード資料

発症予防効果におけるワクチンの有効性(%)



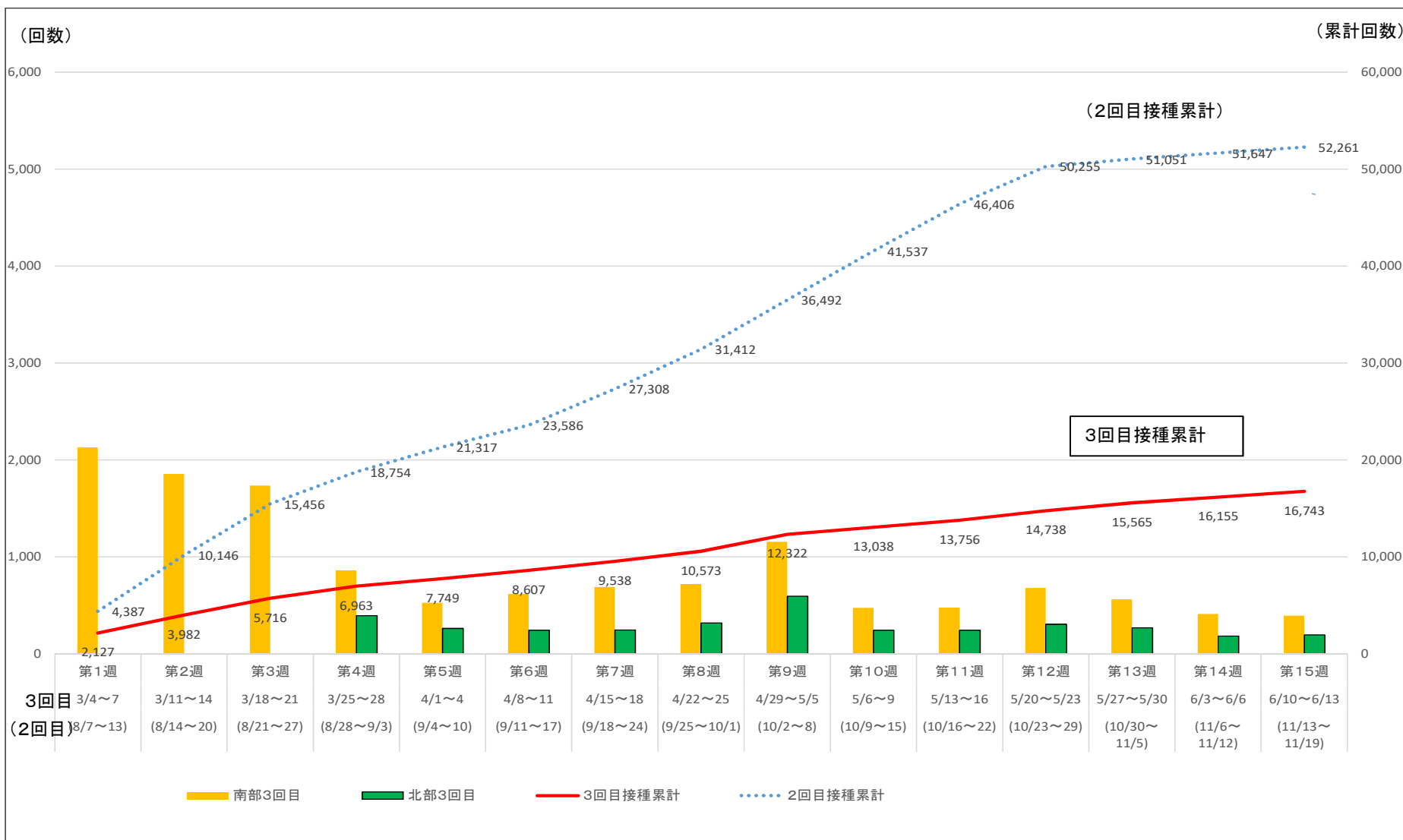
(参考)全国の12～89歳の10万人あたり新規陽性者数 (人)





# 3. 広域ワクチン接種センター

## (1) 3回目接種の実績



## 4. 広域ワクチン接種センター

### (1) 武田社ワクチン(ノババックス)の接種

- 接種対象者 ①1回目・2回目接種券または3回目接種券をお持ちの県内に住民票のある方  
②アレルギーや副反応等のためmRNAワクチンを接種できない方  
③18歳以上の方
- 実施期間等  
実施期間 6月5日～ 毎週日曜日(※6月19日を除く)  
会場 広域ワクチン接種センター 南部会場(6月5日から)・北部会場(7月10日から)  
接種人数 各会場 20人/日
- 予約方法 インターネット(しがネット受付サービス)
- 接種間隔  
1回目と2回目 原則3週間(ノババックスと他社ワクチンの交接種の場合は4週間以上)  
2回目と3回目 2回目接種から6カ月以上
- 接種実績・予約状況(6月5日～7月3日):南部会場 (6月13日時点)
- |    |          |       |    |       |    |       |     |   |     |
|----|----------|-------|----|-------|----|-------|-----|---|-----|
| 実績 | 6月5日(日)  | 1回目接種 | 7人 | 2回目接種 | 2人 | 3回目接種 | 11人 | 計 | 20人 |
|    | 6月12日(日) | 1回目接種 | 7人 | 2回目接種 | 0人 | 3回目接種 | 6人  | 計 | 13人 |
| 予約 | 6月26日(日) | 1回目接種 | 0人 | 2回目接種 | 9人 | 3回目接種 | 11人 | 計 | 20人 |
|    | 7月3日(日)  | 1回目接種 | 0人 | 2回目接種 | 9人 | 3回目接種 | 10人 | 計 | 19人 |

#### <1回目接種の追加受付>

- 受付期間 6月13日(月)10時～6月20日(月)12時 (定員に達した時点で終了)
- 接種日程 7月10日(日)(2回目接種指定日:7月31日(日))  
7月17日(日)(2回目接種指定日:8月7日(日))  
7月24日(日)(2回目接種指定日:8月14日(日))
- 接種受付時間は各日とも  
16時00分～16時15分

※3回目接種と2回目のみ接種の追加予約は6月20日(月)15時から受付予定

# 4. 広域ワクチン接種センター

## (3) ワクチン種類別の運営時間等

接種可:○ 接種不可:×

	3回目接種 (モデルナ社ワクチン)	4回目接種 (モデルナ社ワクチン)	武田社ワクチン (ノババックス) 接種
実施期間	3月4日(金)～(8月22日(月))	6月10日(金)～(8月22日(月))	6月5日(日)～7月24日(日)
運営時間	金曜日 ○ 13:30～20:00 土曜日 ○ 13:30～20:00 日曜日 ○ (南部)10:30～ <u>15:30</u> (北部)10:30～ <u>16:30</u> ※ (※7月10日以降は南部と同じ) 月曜日 ○ 10:30～16:30	金曜日 ○ 13:30～20:00 土曜日 ○ 13:30～20:00 日曜日 ○ (南部)10:30～ <u>15:30</u> (北部)10:30～ <u>16:30</u> ※ (※7月10日以降は南部と同じ) 月曜日 ○ 10:30～16:30  ※3回目接種と並行して実施	6月 5日(日)○ (南部)16:15～16:30 6月12日(日)○ (南部)16:15～16:30 6月19日(日)× 6月26日(日)○ (南部)16:15～16:30 7月 3日(日)○ (南部)16:15～16:30 7月10日(日)○ <u>16:00～16:15</u> 7月17日(日)○ <u>16:00～16:15</u> 7月24日(日)○ <u>16:00～16:15</u>
	★期間限定『予約なし接種』の実施 ・実施期間 6月27日(月)まで ・受付時間 (注意: 予約済の方と受付時間が異なります) 金・土曜日 14:00～16:00および19:00～19:30 日曜日 (南部)14:00～15:00 (北部)14:00～16:00 月曜日 14:00～16:00		※上記日程以外の実施については 現在調整中
接種対象者	<ul style="list-style-type: none"> <li>・3回目接種券をお持ちの方</li> <li>・2回目接種後 <u>5カ月</u>以上経過した方</li> <li>・県内に住民票のある方</li> <li>・県内の事業所または学校に通勤通学している方</li> <li>・県内に本拠をおく事業所・学校に在籍する   県外在住者</li> <li>・県外在住の滋賀県出身者(家族含む)</li> </ul>	<ul style="list-style-type: none"> <li>・4回目接種券をお持ちの方</li> <li>・3回目接種後 <u>5カ月</u>以上経過した方</li> <li>・県内に住民票のある方</li> <li>【6月17日の接種から接種対象者に下記の方を追加】</li> <li>・<u>県内の事業所または学校に通勤通学している方</u></li> <li>・<u>県内に本拠をおく事業所・学校に在籍する</u>   <u>県外在住者</u></li> <li>・<u>県外在住の滋賀県出身者(家族含む)</u></li> <li>・60歳以上の方</li> <li>・18歳以上60歳未満で基礎疾患のある方、   その他重症化リスクが高いと医師が認める方</li> </ul>	<ul style="list-style-type: none"> <li>・1回目・2回目接種券または3回目接種券   をお持ちの方で、アレルギーや副反応等の   ためmRNAワクチンを接種できない方</li> <li>【1回目と2回目の接種間隔】   1回目にノババックスを接種→3週間後   1回目に他社ワクチンを接種→4週間以上経過後</li> <li>【2回目と3回目の接種間隔】   2回目接種から <u>6カ月</u>以上経過後</li> <li>・県内に住民票のある方</li> <li>・18歳以上の方</li> </ul>
接種会場	南部会場・北部会場	南部会場・北部会場	南部会場・北部会場(7月10日～)
予約方法等	インターネット(県ホームページ 滋賀県広域ワクチン接種センター予約サイト)	インターネット(県ホームページ 滋賀県広域ワクチン接種センター予約サイト) 6月17日の接種から優先接種対象職種を3回目接種と同一に拡大	インターネット (県ホームページ <u>しがネット受付サービス</u> )

## 5. ワクチン接種の副反応

### 副反応疑い報告数

○ワクチン接種は、体内に異物を投与し免疫反応を誘導し、感染症に対する免疫を付与すること目的として行われるため、効果とともに、副反応が生じうる。

○本県の医療機関から、独立行政法人医薬品医療機器総合機構(PMDA)に『新型コロナワクチンの接種後の副反応疑い』として報告がなされたものとして、厚生労働省から県に情報提供があったものを集計。

○ワクチン接種後には、接種と因果関係のない偶発的な事象も生じるが、因果関係が不明な場合も含めて、副反応を疑う事例として広く収集し、評価の対象としている。

令和4年6月12日現在

	副反応疑い報告数			年代別			
		うち重篤		64歳以下		65歳以上	
			うち死亡		うち死亡		うち死亡
男性	88	44	21	61	10	27	11
女性	176	68	12	124	2	52	10
不明	0	0	0	0	0	0	0
合計	264	112	33	185	12	79	21

※死亡32例のうち、21例については、医療機関からはワクチン接種との因果関係が評価不能、10例は接種との関連ありと報告されている。  
1例は因果関係の記載なし。

### 健康被害救済制度件数

予防接種後に健康被害が生じた場合、その健康被害が接種を受けたことによるものであると厚生労働大臣が認定したときは、予防接種法に基づく救済(医療費・障害年金等の給付)が受けられる。

令和4年6月12日現在

進達件数 (件)	状況内訳	
	認定	審議待ち
42	11	31

※市町健康被害調査委員会等を経て、本県から厚生労働省へ進達した件数

### 専門相談窓口 相談件数

医療機関からのワクチンに関する専門的な問い合わせや、県民からのワクチンの副反応、効果等について、市町での対応が困難な相談に対応するための窓口を設置

令和3年3月1日～令和4年6月12日

	日中	夜間	合計
相談件数	34,515	6,527	41,042

※日中:午前9時から午後6時まで、夜間:午後6時から午前9時まで

# 6. ワクチン接種に係る広報

4回目接種を中心に、引き続きワクチン接種について広く情報発信するため、様々な媒体を活用して、対象者や副反応などについてわかりやすく情報提供し、併せて副反応相談窓口の案内を広く周知する。  
また、広域ワクチン接種センターについての広報も実施する。

## 4回目接種(副反応相談窓口)広告

◆ 県内全6紙新聞折込(6月20日の週折込予定)

60歳以上の方や、基礎疾患を有する方

令和4年7月発行

滋賀県

新型コロナウイルスワクチン  
4回目接種のお知らせ

接種費用  
無料  
(接種券あり)  
※9月30日まで

新型コロナウイルス感染症の重症化を予防するため、重症化リスクの高い方に対し、4回目接種を実施しています。

4回目接種の対象となるのは以下の方です。 ※接種は毎日実施

3回目のワクチン接種から5カ月が経過した

①60歳以上の方  
②18歳以上で基礎疾患を有する方  
その他重症化リスクが高いと医師が判断する方

②に該当するかどうかの判断は、医師が行います。かかりつけの医療機関をお持ちの方は、事前にかかりつけ医にご相談ください。

③かかりつけの医療機関をお持ちでない方は、接種会場の予約の際にご相談ください。

①②以外の方々の4回目接種については、引き続き様々な情報を収集しながら、厚生労働省において検討されます。

引続き、1・2・3回目の接種も受けることができます。まだの機会ぜひご予約ください!

4回目接種における副反応

海外の研究では、4回目接種後21日目までにおいて、重大な副反応は認めなかったと報告されています。

4回目接種副反応報告割合(60歳以上)

接種部位の痛み、倦怠感、頭痛、筋肉痛、発熱、リンパ節・アレルギー・知覚障害の増大、悪寒

副反応の症状の多くは1~3日で治まりますので、しばらく様子を見てください

症状がひどい・長く続く場合は…  
かかりつけ医もしくは県の専門相談窓口にご相談ください

市の熱帯熱病前対応いただくこともできますが、不安な場合は一度ご相談ください。

滋賀県新型コロナウイルスワクチン専門相談窓口

新型コロナウイルスワクチン接種後の副反応に関する相談をお受けします。

24時間 365日対応 TEL 077-528-3588 FAX 077-528-4867  
Mail corona\_vaccination.shiga@medi-staffs.jp

◆ 県内市町・医療機関ポスター配布(6月末~7月初旬)

新型コロナウイルスワクチン  
接種後の副反応について

令和4年7月発行

滋賀県

新型コロナウイルスワクチンの接種では、接種後に注射した部分の痛み、倦怠感、発熱などの症状がみられることがあります

4回目接種副反応報告割合(60歳以上)

接種部位の痛み、倦怠感、頭痛、筋肉痛、発熱、リンパ節・アレルギー・知覚障害の増大、悪寒

このような副反応の症状の多くは1~3日で治まりますので、しばらく様子を見てください

こんな場合は…  
熱が高い…  
症状が長く続いている…  
痛みがひどい…  
他の薬を内服しているが市販の解熱鎮痛剤を飲んでもいい…?

かかりつけ医もしくは県の専門相談窓口にご相談ください

滋賀県新型コロナウイルスワクチン専門相談窓口

新型コロナウイルスワクチン接種後の副反応に関する相談をお受けします。

24時間 365日対応 TEL 077-528-3588 FAX 077-528-4867  
Mail corona\_vaccination.shiga@medi-staffs.jp

◆ テレビCM・SNS配信

(7/1~7/31)

新型コロナウイルスワクチン  
専門相談窓口のお知らせ

※SNSは、Yahoo!・LINE

ワクチン接種後の副反応に関する相談をお受けします

副反応について相談する

滋賀県新型コロナウイルスワクチン専門相談窓口

毎日 24時間 TEL 077-528-3588  
FAX 077-528-4867

不安なことは、かかりつけ医にご相談  
接種予約については各市町へ

## 広域ワクチン接種センター広告

◆ テレビCM・SNS配信(7/1~7/31)

※SNSは、Yahoo!・LINE・Twitter

滋賀県  
広域ワクチン接種センター  
3回目・4回目接種の  
予約受付中!

予約なし接種も  
できます!

南部  
会場

北部  
会場

滋賀県広域ワクチン接種センター  
3回目・4回目接種の予約受付中!

モデルナ社  
ワクチンを使用します

南部  
会場 Oh!Me大津テラス3階  
(大津市打出14番30号)

北部  
会場 フレスポ彦根 C棟  
(彦根市松原町1917番地1)

滋賀県広域ワクチン接種センター  
3回目・4回目接種の予約受付中!

予約は2日前まで!  
市町から接種券が  
届いたら予約できます

〈対象者〉  
3回目もしくは4回目の  
接種券をお持ちの  
県内に住民票のある方など

予約は  
前回の接種から  
5か月以上  
あけた日です!

※3回目接種は、県外在住の方のうち  
滋賀県内に通勤・通学している方や就職先出身の方など  
も接種できます。  
詳しくは滋賀県ホームページをチェック!

滋賀県広域ワクチン接種センター  
3回目・4回目接種の予約受付中!

金曜日・土曜日は  
夜間も実施  
しています

接種日は 金・土・日・月曜日

〈受付時間〉  
金・土曜日 13:30~20:00  
日曜日 10:30~15:30  
月曜日 10:30~16:30

※予約なし接種は接種券を渡り受けることで接種できます

接種予約は  
滋賀県  
広域ワクチン接種センター  
予約サイト

滋賀県広域ワクチン接種センターへ  
予約サイトへアクセス

事前に接種する場所、持ち物や注意事項など、詳しくは滋賀県ホームページをチェック!

予約に関するお問い合わせ先

TEL 050-3665-9654

毎日 午前9時から午後5時まで(土日・祝日を除く)