

農山漁村地域整備計画

計画の名称

琵琶湖と人々の暮らしを支える森林整備計画(第3期)

計画策定主体

滋賀県

対象市町村

大津市、彦根市、長浜市、近江八幡市、草津市、守山市、栗東市、甲賀市、野洲市、湖南市、高島市、東近江市、米原市、日野町、竜王町、愛荘町、豊郷町、甲良町、多賀町(19市町)

計画の期間

令和2年度～令和6年度(5カ年)

計画の目標

滋賀県の森林は県土面積の約2分の1を占め、水源涵養や県土保全等の多面的機能を有し、県民の暮らしになくてはならないものです。しかし、平成25年に引き続き平成29年、平成30年と2年連続で発生した豪雨災害を受けて、荒廃した山地・溪流などに対する防災減災対策が求められています。このため、山地災害危険地区の点検を進めて土砂災害の危険性の高い箇所を中心に治山施設整備を進め、災害に強い森林づくりを推進します。

また、長引く木材価格の低迷や森林所有者の高齢化等から、適切な手入れが行われずに荒廃する森林が増加し、多面的機能の低下や豪雨による土砂・倒木の流出等が危惧される状況にあります。このため、林道の開設・改良および林道施設の点検診断・保全整備を行って森林整備の基盤づくりを進め、間伐などの森林施業を促進することで、森林の山地災害防止・土壌保全機能や水源涵養機能の向上を図り、琵琶湖の水源や県民の暮らしを守る森づくりを目指します。

定量的指標

(森林整備事業)

- ・森林整備の基盤として整備された林道の路線延長 (0m → 2,000m)
- ・花粉発生源林の植え替え面積の増加 (0ha → 3ha)

(治山事業、漁場保全の森づくり事業)

- ・山地災害危険地区における対策着手率の増加 (54.5% → 56.6%)

対象事業

下記総括表および別紙詳細のとおり

総括表





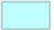
事業名	地区名	事業実施主体	工期	総事業費	主な事業内容等
森林整備事業	滋賀県内	市町、森林組合等	R2 ~ R6	140,000	機能回復整備事業他
	滋賀県内	滋賀県、市町、森林組合等	R2 ~ R6	926,000	林道事業
治山事業	滋賀県内	滋賀県	R2 ~ R6	1,864,000	予防治山事業他
漁場保全の森づくり事業	滋賀県内	滋賀県	R2 ~ R6	70,000	保安林改良事業
合計(全体事業費)				3,000,000	

農山漁村地域整備計画の対象事業

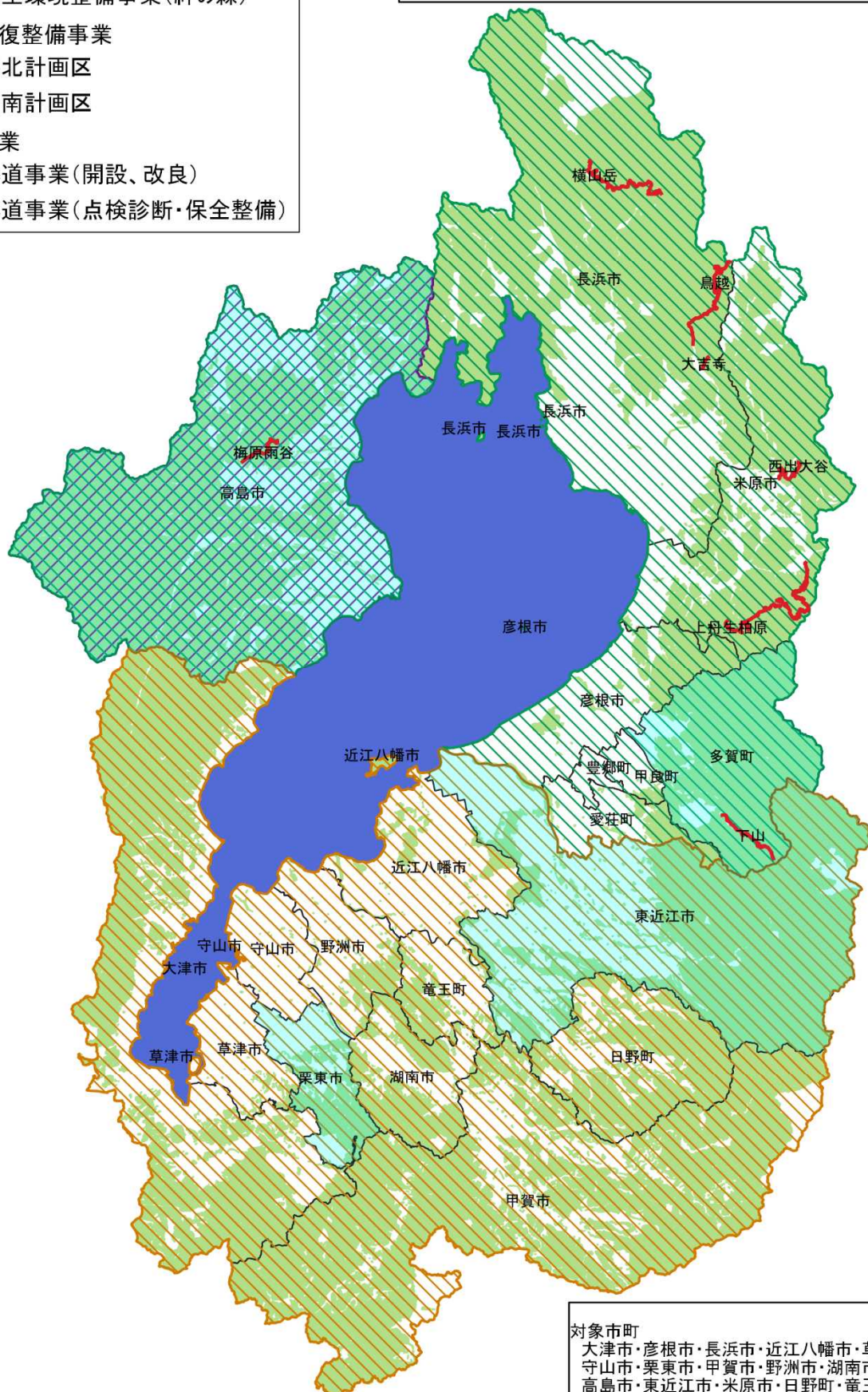
事業名	事業型	事業箇所名 (地区名)	事業実施主体	関係市町村	計画期間内 の事業内容 (工種及び数量)	工期	計画期間内 の総事業費 (千円)	費用対効果	備考
森林整備事業	共生環境整備事業(絆の森整備事業)	高島市	高島市	高島市	森林整備	R2 ~ R6	5,000	総事業費が10億円以下のため未記入	
森林整備事業	共生環境整備事業(絆の森整備事業)	滋賀県内	各市町、森林組合等	滋賀県内	森林整備	R2 ~ R6	5,000	総事業費が10億円以下のため未記入	
森林整備事業	機能回復整備事業	湖北計画区	森林組合等	計画区各市町	花粉発生源植替え	R2 ~ R6	65,000	総事業費が10億円以下のため未記入	
森林整備事業	機能回復整備事業	湖南計画区	森林組合等	計画区各市町	花粉発生源植替え	R3 ~ R6	65,000	総事業費が10億円以下のため未記入	
森林整備事業	フォレスト・コミュニティ総合整備事業	横山岳線	滋賀県	長浜市	森林基幹道開設	R2 ~ R6	200,000	総事業費が10億円以下のため未記入	
森林整備事業	フォレスト・コミュニティ総合整備事業	上丹生柏原線	滋賀県	米原市	森林基幹道開設	R2 ~ R6	270,000	総事業費が10億円以下のため未記入	
森林整備事業	育成林整備事業	大吉寺線	長浜市	長浜市	森林管理道開設	R2 ~ R6	150,000	総事業費が10億円以下のため未記入	
森林整備事業	林道改良事業	梅原雨谷線	高島市	高島市	橋りょう改良	R4 ~ R6	12,980	総事業費が10億円以下のため未記入	
森林整備事業	林道改良事業	下山線	多賀町	多賀町	ずい道改良	R4 ~ R6	11,440	総事業費が10億円以下のため未記入	
森林整備事業	林道改良事業	鳥越線	長浜市	長浜市	局部改良	R3 ~ R6	24,000	総事業費が10億円以下のため未記入	
森林整備事業	林道改良事業	西出大谷線	米原市	米原市	局部改良	R2 ~ R6	120,000	総事業費が10億円以下のため未記入	
森林整備事業	林道改良事業	滋賀県内	滋賀県、各市町、森林組合等	滋賀県内	局部改良	R2 ~ R6	52,580	総事業費が10億円以下のため未記入	
森林整備事業	林道点検診断・保全整備事業	高島市	高島市	高島市	点検診断・保全整備	R2 ~ R6	18,000	総事業費が10億円以下のため未記入	
森林整備事業	林道点検診断・保全整備事業	多賀町	多賀町	多賀町	点検診断・保全整備	R2 ~ R6	10,000	総事業費が10億円以下のため未記入	
森林整備事業	林道点検診断・保全整備事業	東近江市	東近江市	東近江市	点検診断・保全整備	R2 ~ R6	8,000	総事業費が10億円以下のため未記入	
森林整備事業	林道点検診断・保全整備事業	栗東市	栗東市	栗東市	点検診断・保全整備	R2 ~ R6	1,000	総事業費が10億円以下のため未記入	
森林整備事業	林道点検診断・保全整備事業	滋賀県内	各市町、森林組合等	滋賀県内	点検診断・保全整備	R2 ~ R6	48,000	総事業費が10億円以下のため未記入	
治山事業	予防治山事業	大津地区	滋賀県	大津市	溪間工	R2 ~ R6	173,000	総事業費が10億円以下のため未記入	
治山事業	予防治山事業	甲賀地区	滋賀県	甲賀市	山腹工、溪間工	R3 ~ R6	26,000	総事業費が10億円以下のため未記入	
治山事業	予防治山事業	湖南地区	滋賀県	湖南市	溪間工	R2 ~ R6	80,000	総事業費が10億円以下のため未記入	
治山事業	予防治山事業	近江八幡地区	滋賀県	近江八幡市	山腹工	R3 ~ R6	75,000	総事業費が10億円以下のため未記入	
治山事業	予防治山事業	多賀地区	滋賀県	多賀町	溪間工	R4 ~ R6	59,000	総事業費が10億円以下のため未記入	
治山事業	予防治山事業	日野地区	滋賀県	日野町	溪間工	R2 ~ R6	235,000	総事業費が10億円以下のため未記入	
治山事業	予防治山事業	東近江地区	滋賀県	東近江市	溪間工	R2 ~ R6	62,000	総事業費が10億円以下のため未記入	
治山事業	予防治山事業	愛荘地区	滋賀県	愛荘町	溪間工	R2 ~ R6	120,000	総事業費が10億円以下のため未記入	
治山事業	予防治山事業	米原地区	滋賀県	米原市	溪間工	R2 ~ R6	94,000	総事業費が10億円以下のため未記入	
治山事業	予防治山事業	長浜地区	滋賀県	長浜市	溪間工	R2 ~ R6	109,000	総事業費が10億円以下のため未記入	
治山事業	予防治山事業	高島地区	滋賀県	高島市	溪間工	R2 ~ R6	218,000	総事業費が10億円以下のため未記入	
治山事業	予防治山事業	滋賀県内	滋賀県	滋賀県内	溪間工、山腹工等	R2 ~ R6	76,000	総事業費が10億円以下のため未記入	

事業名	事業型	事業箇所名 (地区名)	事業実施主体	関係市町村	計画期間内 の事業内容 (工種及び数量)	工期	計画期間内 の総事業費 (千円)	費用対効果	備考
治山事業	地域防災対策総合治山事業(地域防災対策総合治山)	米原地区	滋賀県	米原市	溪間工、山腹工等	R2 ~ R6	200,000	総事業費が10億円以下のため未記入	
治山事業	地域防災対策総合治山事業(地域防災対策総合治山)	滋賀県内	滋賀県	滋賀県内	溪間工、山腹工等	R2 ~ R6	50,000	総事業費が10億円以下のため未記入	
治山事業	治山施設機能強化事業(機能強化対策)	大津市内	滋賀県	大津市	機能強化対策工	R2 ~ R6	72,000	総事業費が10億円以下のため未記入	
治山事業	治山施設機能強化事業(機能強化対策)	甲賀市内	滋賀県	甲賀市	機能強化対策工	R4 ~ R6	73,000	総事業費が9億円以下のため未記入	
治山事業	治山施設機能強化事業(機能強化対策)	高島市内	滋賀県	高島市	機能強化対策工	R2 ~ R6	15,000	総事業費が10億円以下のため未記入	
治山事業	治山施設機能強化事業(機能強化対策)	滋賀県内	滋賀県	滋賀県内	機能強化対策工	R2 ~ R6	97,000	総事業費が10億円以下のため未記入	
治山事業	治山施設機能強化事業(老朽化対策)	滋賀県内	滋賀県	滋賀県内	老朽化対策工	R2 ~ R6	30,000	総事業費が10億円以下のため未記入	
漁場保全の森づくり事業	保安林改良事業	甲賀地区	滋賀県	甲賀市	森林整備	R2 ~ R6	10,000	総事業費が10億円以下のため未記入	
漁場保全の森づくり事業	保安林改良事業	日野地区	滋賀県	日野町	森林整備	R2 ~ R6	13,000	総事業費が10億円以下のため未記入	
漁場保全の森づくり事業	保安林改良事業	米原地区	滋賀県	米原市	森林整備	R2 ~ R6	10,000	総事業費が10億円以下のため未記入	
漁場保全の森づくり事業	保安林改良事業	滋賀県内	滋賀県	滋賀県内	森林整備	R2 ~ R6	37,000	総事業費が10億円以下のため未記入	
合計 (全体事業費)							3,000,000		

【滋賀県】農山漁村地域整備計画
琵琶湖と人々の暮らしを支える森林整備計画（第3期）
対象地域図（森林整備事業）

-  共生環境整備事業（絆の森）
- 機能回復整備事業
-  湖北計画区
-  湖南計画区
- 林道事業
-  林道事業（開設、改良）
-  林道事業（点検診断・保全整備）


1:400,000

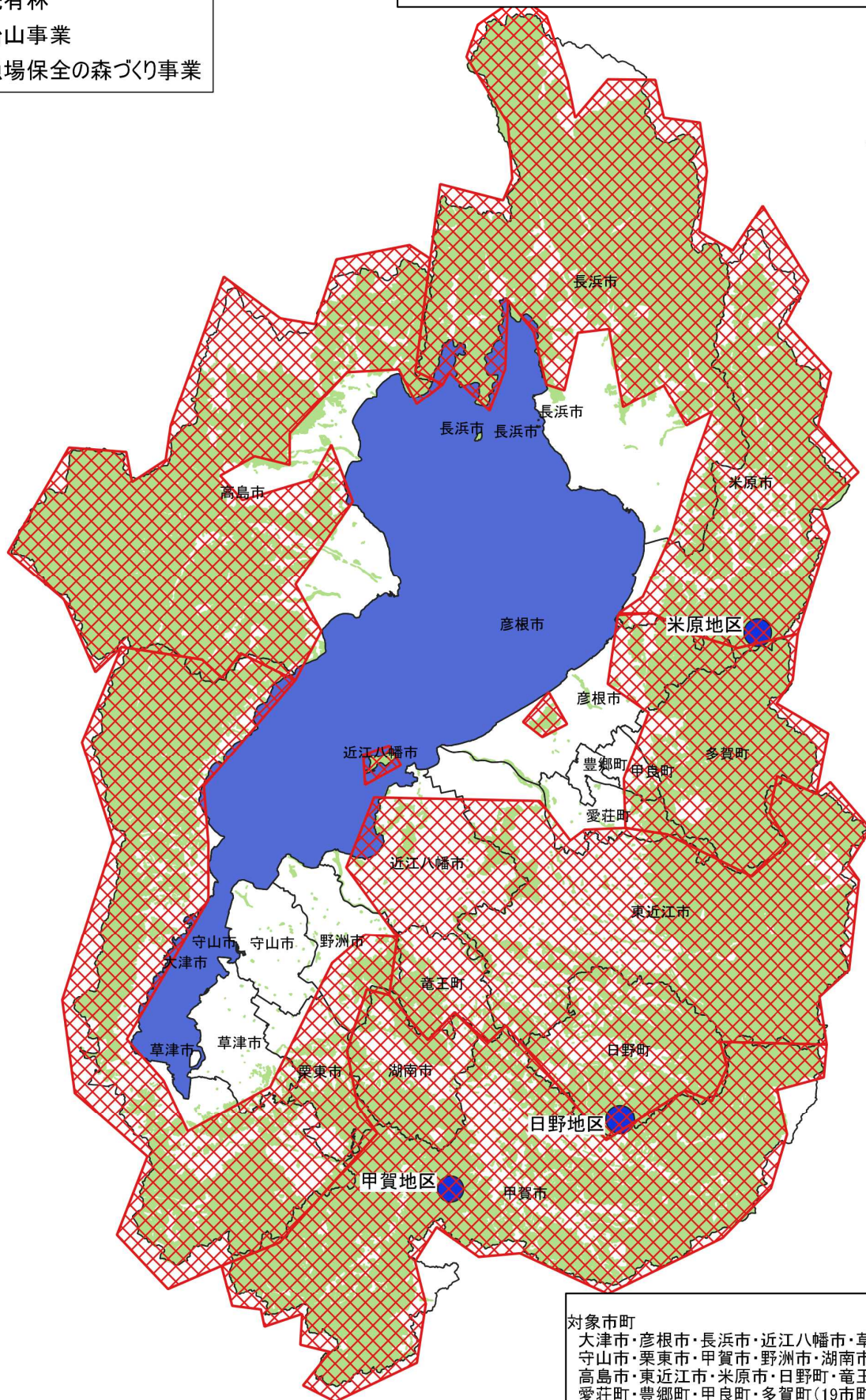


対象市町
大津市・彦根市・長浜市・近江八幡市・草津市
守山市・栗東市・甲賀市・野洲市・湖南市
高島市・東近江市・米原市・日野町・竜王町
愛荘町・豊郷町・甲良町・多賀町（19市町）

【滋賀県】農山漁村地域整備計画
琵琶湖と人々の暮らしを支える森林整備計画(第3期)
対象地域図(治山事業、漁場保全の森づくり事業)

- 民有林
- 治山事業
- 漁場保全の森づくり事業


 1:400,000



対象市町
 大津市・彦根市・長浜市・近江八幡市・草津市
 守山市・粟東市・甲賀市・野洲市・湖南市
 高島市・東近江市・米原市・日野町・竜王町
 愛荘町・豊郷町・甲良町・多賀町(19市町)

農山漁村地域整備計画事前評価結果 令和4年 3月22日

計 画 の 概 要	計画の名称	琵琶湖と人々の暮らしを支える森林整備計画（第3期）
	計画策定主体	滋賀県
	対象市町村	大津市、彦根市、長浜市、近江八幡市、草津市、守山市、栗東市、甲賀市、野洲市、湖南市、高島市、東近江市、米原市、日野町、竜王町、愛荘町、豊郷町、甲良町、多賀町（19市町）
	計画の期間	令和2年度～令和6年度（5ヵ年）
	計画の目標	<p>滋賀県の森林は県土面積の約2分の1を占め、水源涵養や県土保全等の多面的機能を有し、県民の暮らしになくはならないものです。しかし、平成25年に引き続き平成29年、平成30年と2年連続で発生した豪雨災害を受けて、荒廃した山地・溪流などに対する防災減災対策が求められています。このため、山地災害危険地区の点検を進めて土砂災害の危険性の高い箇所を中心に治山施設整備を進め、災害に強い森林づくりを推進します。</p> <p>また、長引く木材価格の低迷や森林所有者の高齢化等から、適切な手入れが行われずに荒廃する森林が増加し、多面的機能の低下や豪雨による土砂・倒木の流出等が危惧される状況にあります。このため、林道の開設・改良および林道施設の点検診断・保全整備を行って森林整備の基盤づくりを進め、間伐などの森林施業を促進することで、森林の山地災害防止・土壌保全機能や水源涵養機能の向上を図り、琵琶湖の水源や県民の暮らしを守る森づくりを目指します。</p>
定量的指標	<p>（森林整備事業）</p> <ul style="list-style-type: none"> ・森林整備の基盤として整備された林道の路線延長（0m → 2,000m） ・花粉発生源林の植え替え面積の増加（0ha → 3ha） <p>（治山事業、漁場保全の森づくり事業）</p> <ul style="list-style-type: none"> ・山地災害危険地区における対策着手率の増加（54.5% → 56.6%） 	

評 価	評価項目	評価の視点	判定
	目標の妥当性	森林整備保全事業計画に定める事業の目標と整合性がとれていること	○
		琵琶湖森林づくり基本計画目標と整合性がとれていること	○
		地域の課題に適切に対応する目標となっていること	○
	整備計画の効果・効率性	整備計画の目標と整合性がとれる定量的指標となっていること	○
		定量的指標と事業内容の整合性が確保されていること	○
		事後評価ができる適切な指標となっていること	○
	整備計画の実現可能性	地形、地質、地理状況等からみて、個別の事業が技術的に可能であること	○
		地域関係者等から同意又は理解を得られていること	○

評価結果	<div style="border: 1px solid black; border-radius: 50%; padding: 5px; display: inline-block;"> 評価Ⅰ 事業を実施 </div>	[評価基準] [評価Ⅰ]は全項目に○印がついている
	評価Ⅱ 計画の見直し	[評価Ⅱ]は1項目でも×印がついている