



新型コロナウイルス ワクチンの



効果や副反応…

知らずに打って大丈夫？

- 新型コロナウイルスワクチンとは？
- 副反応ってなに？
- 接種にあたって注意が必要なことは？

新型コロナ
ウイルスワクチンに
ついて正しく知って
接種を検討
しましょう。



※厚生労働省新型コロナワクチン
Q&Aを基に作成しています。

新型コロナ ウイルスワクチン について

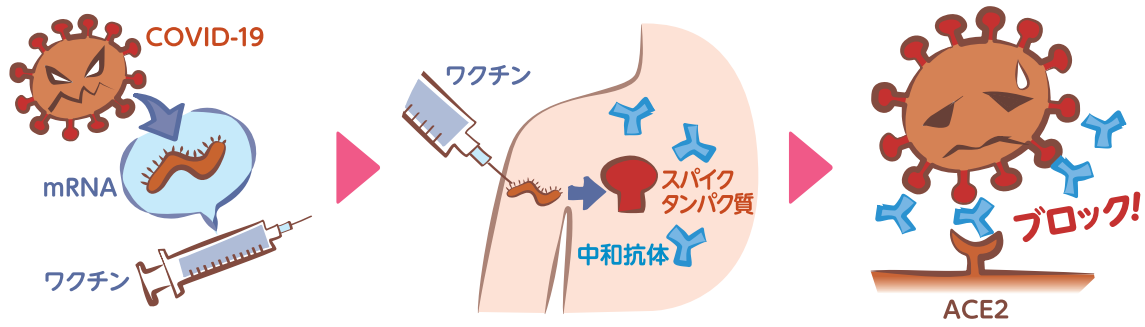


新型コロナウイルスにくっつく
中和抗体を作らせ、ヒトの細胞内への
ウイルスの侵入を防ぐことを目的にしています。



新型コロナウイルスは、脂でできた膜の中に自分の設計図を持っています。

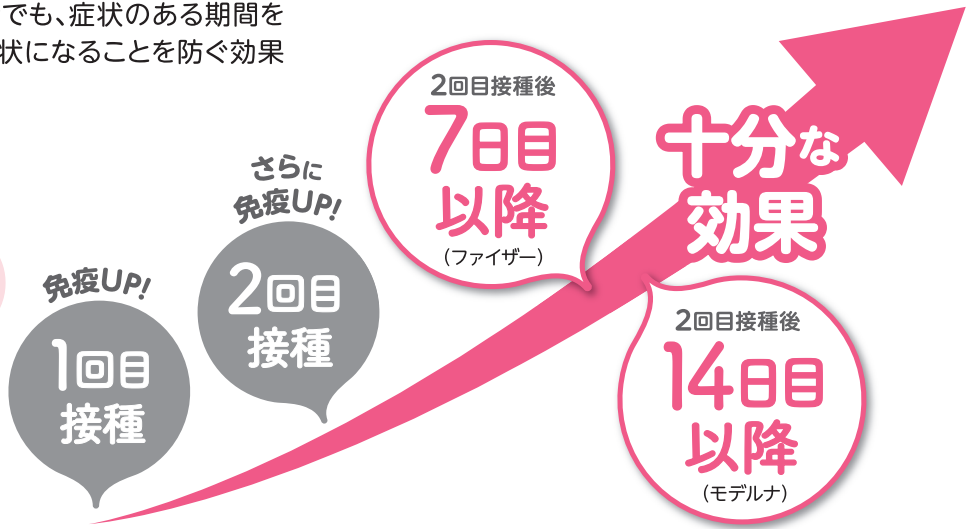
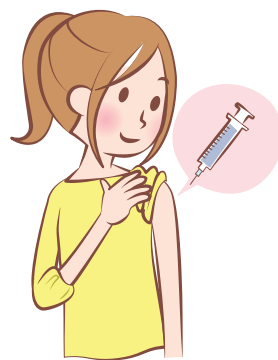
その膜の表面に突き出しているスパイクタンパク質というトゲトゲがヒトの細胞の表面にある手
(ACE2(エース・ツー)/ウイルスに対する受容体)にくっつきやすい形をしており、それがくっついて
しまうことが新型コロナウイルス感染の最初のステップであり、これを止めるのがワクチンの役目です。



ワクチン接種の効果は？

ワクチン接種を受け、免疫ができることによって、感染や発症のリスクが減少。
発症予防効果は**95%**、入院を防ぐ効果は**93%**とされています。(ファイザーワクチンの場合)

感染・発症した場合でも、症状のある期間を短縮したり、重い症状になることを防ぐ効果が期待できます。



なぜ2回接種するの？

2回接種することで1回接種よりさらに、**免疫を高めることができます**とされています。

2回目を接種して、ファイザーワクチンは7日目以降から、モデルナワクチンは14日目以降から十分な効果を発揮できるとされています。

ワクチンを接種した人から感染するの？

従来のワクチンとは異なり、新型コロナウイルスワクチンにウイルスそのものは含まれていませんので、ワクチン接種が原因で、そこから感染症を発症し、他の人に感染するということはないとされています。



免疫が できても感染 する？



ワクチン接種後でも発病や感染を完全に防ぐことはできませんが、重症化を防ぐことはできると言われています。



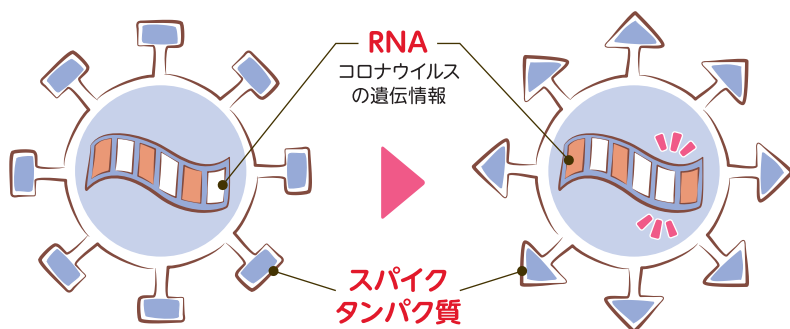
ワクチン接種後でも感染する可能性があり、それを「ブレイクスルー感染」と呼びます。ワクチン接種により免疫を獲得し抗体ができて、使う機会がなければ抗体の量は減少しますが感染後は直ちに抗体を作り出すので重症化を防ぐことができます。

新型コロナウイルス変異株

続々と出現する変異株、変異株の新型コロナウイルスへの効果は？

一般論として、ウイルスは絶えず変異を起こしていくものですが、小さな変異でワクチンの効果がなくなるというわけではないとされています。

● ウイルスの変異 (イメージ)



英国公衆衛生庁 (PHE) が公表したファイザーワクチンの変異株有効率

ファイザーワクチンを実際に接種した後の状況に基づく研究結果によると、現在全国で流行しているデルタ株でも、発症を防ぐ効果は約88%、また入院を予防する効果は約96%と報告されています。

変異株はどのように増殖していくの？

ウイルスの変異はある一定の確率で生じ、流行の拡大による感染者増加に伴い、変異を繰り返していきます。その中で感染力が拡大したり、ワクチンによる免疫から逃れる性質を獲得するなどして変異株が生じると、それが主流のウイルスとなります。



ワクチン接種率を高める意義

新型コロナウイルスに感染し、入院する人が増えると、病院が人で溢れかえって助けられる命も助けられなくなる恐れがあります。ワクチン接種は、感染を完全に防ぐわけではありませんが、仮に感染しても入院するほど重症化することは防ぐと言われています。自分や周囲の人を守るために接種を考えてみてください。

同僚



家族



副反応について

ワクチン接種をすると体内で抗体が作られます。その際に起こる発熱などの症状を「副反応」といいます。



どんな症状？

発熱や頭痛、体のだるさ、接種部位の腫れ・痛みなどが主な症状です。

人によって症状も症状の強さなども様々ですが、1回目より2回目接種後に、より強く副反応が起こる人が多いと言われています。

●その他の症状

筋肉痛、関節痛、寒気、吐き気、下痢、嘔吐など。モデルナワクチンは、リンパ節症・発赤・紅斑・接種後7日目以降の接種部位の腫れ・痛みなどが報告されています。



まれに接種後すぐに起こる反応

アナフィラキシーとは

じんま疹や腹痛、嘔吐、息苦しさなどの症状が急に起こり、意識を失うこともあります。

起こる頻度は、数十万人に1人の割合

アナフィラキシー症状の90%が30分以内に見られます。

皮膚・粘膜
症状

呼吸器
症状

循環器
症状

消化器
症状

などの症状が出現します。

過去に「アナフィラキシー」を含む重いアレルギー症状を引き起こしたことがある人は出現しやすい可能性があるため、接種後30分以上は接種会場で安静にしてください。

血管迷走神経反射とは

接種直後に起こる失神の原因で、失神前には、頭がふらふら、吐き気、発汗などの症状があります。

血管迷走神経反射は、緊張やストレスなどで起こる、血圧の低下、脈拍の減少などのことです。少し休めば回復します。

接種会場にはベッドなども準備していますので、違和感を感じたら、スタッフに声をかけてください。

いつ出る？

接種当日から1～2日後に出ます。
ほとんどは、3日ほどで回復します。



接種当日から翌々日まで、可能なら予定を空けておくことがおすすめ！



副反応が起こらなくても大丈夫

副反応の症状や症状の強さは人によって違います。副反応が起こらない方もいます。副反応が起こらず、ワクチンの効果がないと心配される方もいますが、副反応が弱いからといって効果がないということはありませんので安心してください。

副反応が 起こったら？



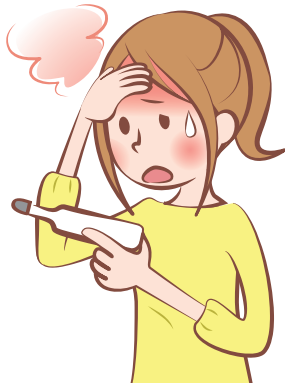
接種前に解熱鎮痛薬や保冷剤、飲み水などを準備し、副反応が起こっても落ち着いて対処してください。多くの症状は、3日ほどで治まります。



発熱

水分を十分にとってください。
市販の解熱剤を服用しても構いません。

他のお薬を内服している場合、妊娠中・授乳中の場合、胃・十二指腸潰瘍や胃機能低下などの病気治療中の場合、薬などによりアレルギー症状やぜんそくを起こしたことがある場合は主治医と相談してください。



アセト
アミノフェン
を含む解熱剤が
おすすめ

接種した腕のかゆみや痛み

患部を冷やす、あるいは、抗ヒスタミン剤やステロイドの外用薬(軟膏など)を塗ると症状が軽くなります。

モデルナワクチンでは接種後7日目以降に生じる場合があります。健康に害はなく、数日で自然と治ります。



患部を冷やす際は保冷剤をタオルで巻いて腕に当てるのがおすすめ

こんな症状が出た時には

- ✓ 今までに感じたことのない痛みなどがある
- ✓ 接種後3日ほどたっても回復しそうにない
- ✓ 症状が重い

こんな場合は、ひとまず県のワクチン専門相談窓口にご相談ください。

- ✓ 咳・のどの痛み・鼻水
- ✓ 息切れ
- ✓ 味覚・嗅覚の消失

このような症状が見られたら、風邪や新型コロナウイルス感染症などの可能性があります。

こんな場合は、ひとまず受診・相談センターにご相談ください。

滋賀県新型コロナウイルスワクチン専門相談窓口

9:00～18:00

TEL 077-528-3588 (看護師・薬剤師)

それ以外の時間

TEL 077-528-3621 (看護師)
FAX 077-528-4867

24時間
365日
対応

※症状によっては医療機関への受診をお勧めする場合があります。

滋賀県内受診・相談センターのご案内

大津市にお住まいの方

TEL 077-526-5411
FAX 077-525-6161
E-mail hoken@city.otsu.lg.jp

大津市以外にお住まいの方

TEL 077-528-3621
FAX 077-528-4865
E-mail coronasoudan@shigaken.net

24時間
365日
対応

※医療機関を紹介する窓口ではありませんので、ご注意ください。



万が一、副反応による健康被害が生じた場合のため知っておいてください

接種後に副反応による健康被害が生じた場合は、一般的なワクチン接種と同様に予防接種法に基づく救済制度が適用されます。

救済制度とは、医療機関での治療が必要になったり、障害が残ったりした場合に、予防接種法に基づく救済(医療費・障害年金などの給付)を受けることができる制度です。実際に支払った治療費などを後で国から返してもらえらる制度であり、病院に行く前に給付があるものではなく、副反応の症状が出れば必ずもらえるというものではありませんので注意してください。給付までは一定の期間を要します。

詳しくは厚生労働省ホームページをご覧ください。



接種にあたって注意が必要なことは？ ①

こんな場合 接種しても 大丈夫？

症状や状況によって 接種できる方と、できない方がいます。



＼ こんな方 ＼

接種

当日の発熱がある	✕	当日、明らかに発熱(37.5℃以上)している場合。
重い急性疾患がある	✕	ひどい風邪症状や胃腸炎症状など、急性疾患の重い症状がある場合。
他のワクチンを 2週間以内に接種した	✕	インフルエンザなど他のワクチンを2週間以内に接種している場合。 (新型コロナウイルスワクチン接種後も、2週間は他のワクチンを接種することはできません。)
ポリエチレングリコール(PEG) へのアレルギーがある	✕	一部の化粧品に含まれているポリエチレングリコール(PEG)へのアレルギーがある場合。 (mRNAワクチンに含まれているので、ファイザーワクチンやモデルナワクチンの接種は避けてください。)
基礎疾患がある	○	心臓、腎臓、肝臓に持病のある人、糖尿病や高血圧の人なども接種ができます。
アレルギーがある	○	食物アレルギーやアレルギー体質などがある場合でも接種は可能です。 (ただし、薬や食品など何らかの物質で、アナフィラキシーなどを含む、重いアレルギー反応を起こしたことがある人は接種直後に調子が悪くなったときに速やかに対応ができるよう、接種後、通常より長く(30分間)、接種会場で待機していただきます。)
花粉症	○	花粉症でも接種は可能です。
妊娠中	○	妊娠中でも接種可。妊娠中は感染で重症化のリスクがあり、接種が推奨されています。 不安な場合は主治医に相談してください。お腹の中の赤ちゃんに悪い影響が出たり、将来妊娠しにくくなるとは考えられておらず、海外からもそのような報告はありません。
授乳中	○	現時点で特段の懸念が認められているわけではなく海外でも接種の対象です。 不安な場合は主治医に相談を。
抗凝固薬を服用中	○	抗凝固薬(血液をさらさらにする薬)を服用している場合。 ただし2分以上接種した場所をしっかりと押さえてください。
過去の予防接種で アレルギーが出た	○	接種直後に調子が悪くなったときに速やかに対応ができるよう、 接種後、通常より長く(30分間)、接種会場で待機していただきます。
1回目の接種後 副反応が出た	○	アナフィラキシーなど重い症状でなければ、強い腫れ・熱などの 副反応があっても、2回目は可能です。同じ場所に接種可能です。
1回目の接種後 アナフィラキシーが出た	✕	ワクチン接種後すぐに、アナフィラキシー(以下の2つ以上の症状)が出た人。 ●皮膚・粘膜症状(発疹、発赤、かゆみ) ●呼吸器症状(呼吸苦、喘鳴など) ●循環器症状(血圧低下・意識障害) ●消化器症状(腹痛、嘔吐)
一度新型コロナウイルスに 感染したことがある	○	一度感染しても免疫が十分についていない場合もあるため。 (療養期間や入院期間が終わり次第、接種が可能となりますが、治療によっては一定期間あけた ほうが良い場合がありますので、何らかの治療をされた場合は、医師にご相談ください。)
その他薬を内服中、手術後、 医療機関を定期的に受診されている	相談	主治医に相談してください。



ワクチンハラスメントに気をつけて！

次のような言動はワクチンハラスメントになります。

- 副反応への不安などからワクチン接種をしなかった者を責める。
- ワクチンを接種しないことに関して、診断書を提出させるなど過剰な対応を求める。
- 「私が感染したら接種しなかったあなたのせい」などと言う。

お互いを思いやりながら感染防止に努めましょう。

ワクチンハラスメントなど、新型コロナウイルス感染症に関連した人権侵害の相談窓口を設けています。

新型コロナ人権相談ほっとライン

077-523-7700 (電話・FAX)

受付日時

月・火・水・金(土日・祝日等を除く)
10時～12時、13時～16時

相談無料
通話料
有料

接種にあたって注意が必要なことは？ ②

接種後に 気をつける こと

接種後は経過観察のため、
一定時間待機していただきます。

重度のアレルギーがあるなど不安な方:30分、それ以外の方:15分以上
※医師の判断により30分以上待機していただくことになる可能性がありますので、できるだけ
接種直後には予定を入れないようにしてください。



OK

接種後してもいいこと



入浴

接種部位を強くこすらないでください



運転

体調に不安があるときは運転を控えてください

NG

接種後してはいけないこと



過度な飲酒

免疫機能を低下させる
可能性があります



激しい運動

当日はできるだけ無理を
しないように予定を立てましょう



副反応が起こる前の 繰り返しの薬内服

接種前の薬の服用も
控えてください

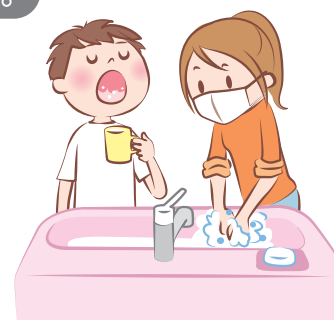
※普段から飲んでいる薬の
服用は構いません。



ワクチンを接種した後も、感染予防が大切です。

ワクチン接種は、発症を予防する効果だけでなく、感染を予防する効果を示すデータも報告されています。しかしながら、その効果は100%ではないため、引き続き感染予防対策を継続していただくようお願いします。

- マスクの着用
- 石けんによる手洗いやアルコールによる消毒
- 「3つの密※」の回避 ※密集・密接・密閉 など





●新型コロナウイルスワクチン接種の取組み・制度など全般に関するお問い合わせ先

厚生労働省新型コロナワクチンコールセンター

受付時間 毎日午前9時から午後9時まで(土日・祝日を含む)

電話番号 0120-761-770(フリーダイヤル)

●副反応に関するお問い合わせ先(※看護師、薬剤師が対応します。)

滋賀県新型コロナウイルスワクチン専門相談窓口

受付時間 毎日24時間(土日・祝日を含む)

電話番号 077-528-3588(午前9時から午後6時まで)(看護師・薬剤師)

077-528-3621(それ以外の時間)(看護師)

FAX番号 077-528-4867

メールアドレス corona_vaccination_shiga@medi-staffsup.com

●新型コロナウイルスワクチン接種予約や会場に関するお問い合わせ先

接種を受けたい会場のある市町のコールセンター(原則住民票のある市町)

※電話番号などは、接種券送付時に同封のお知らせや広報誌をご確認ください。

さらに
詳しい情報は
こちらから

