

令和3年度 第1回 滋賀県地域医療対策協議会 次第

日時：令和3年9月7日（火）18時～20時
場所：滋賀県大津合同庁舎7階 7-A会議室
(Web併用開催)

1 あいさつ

2 議 事

- (1) 会長の選出について
- (2) 医師の専門研修制度について
- (3) その他

<会議資料>

- 資料1 : 今回の会議における論点等
- 資料2 : 県内の医師の状況について
- 資料3-1 : 医師の専門研修制度について（本編）
- 資料3-2 : 医師の専門研修制度について（別冊）
- 参考資料 : 滋賀県医師確保計画
滋賀県医師キャリア形成プログラム
「滋賀県地域医療対策協議会」の概要
「滋賀県地域医療対策協議会」根拠法令等
「滋賀県地域医療対策協議会」会議公開要領

滋賀県地域医療対策協議会 委員名簿

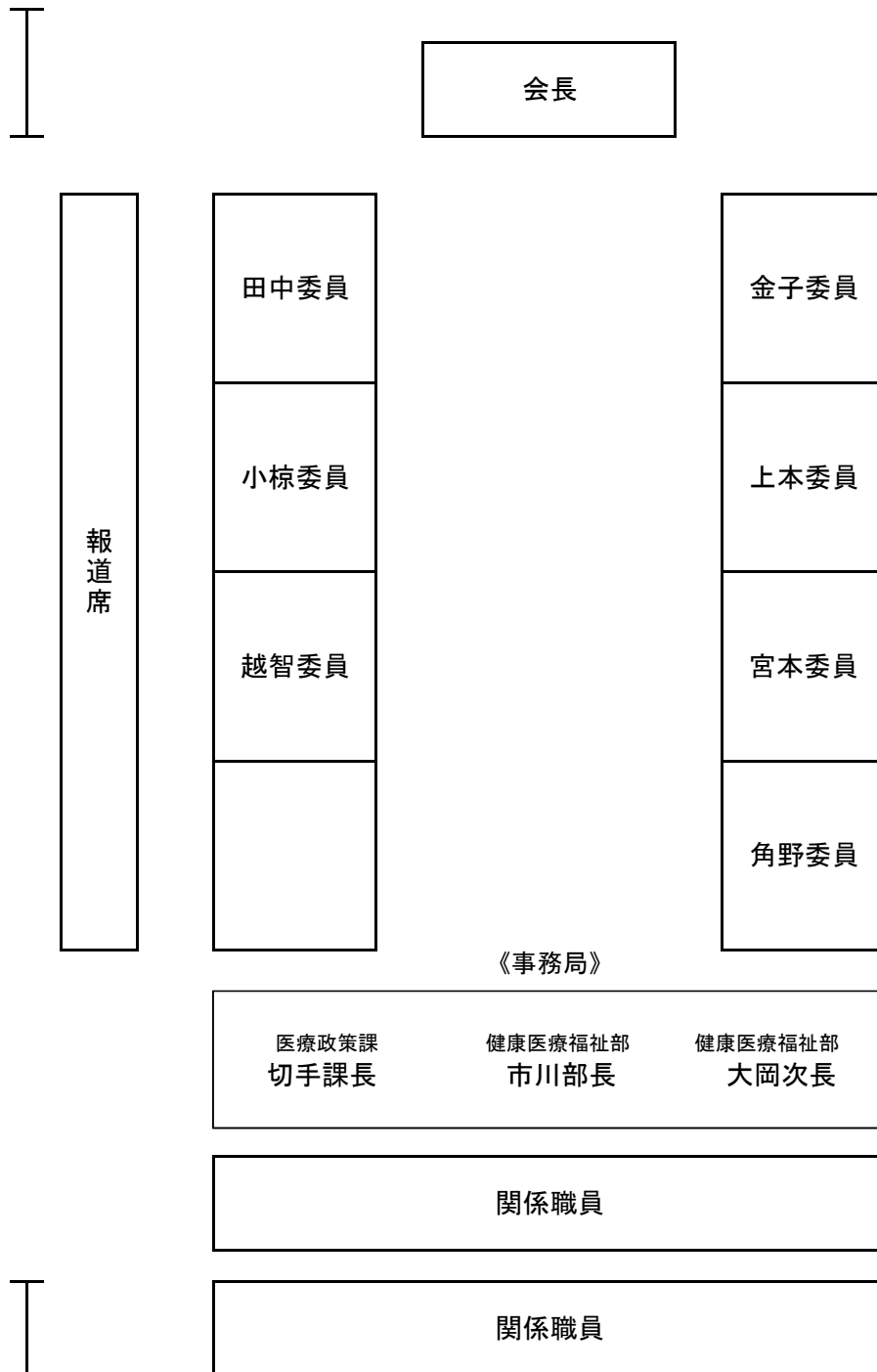
委員任期: 令和3年9月1日～令和5年8月31日(補欠委員については、前任者の残任期間)

(敬称略)

区分	機関・団体、役職等	氏名	出席形態	備考
1	①特定機能病院	国立大学法人滋賀医科大学医学部附属病院 院長	来場	
2	②(独)国立病院機構 ③(独)地域医療機能推進機構 ④地域医療支援病院	地方独立行政法人公立甲賀病院 理事長・院長	オンライン(Zoom)	
3	⑤公的医療機関 ⑥臨床研修病院	長浜赤十字病院 院長	オンライン(Zoom)	
4	⑦社会医療法人	社会医療法人誠光会草津総合病院 院長	欠席	
5	⑧民間病院	公益社団法人滋賀県私立病院協会 会長 (医療法人弘英会琵琶湖大橋病院 理事長・院長)	来場	
6	⑨診療に関する学識経験者の団体	一般社団法人滋賀県医師会 会長 (おち医院院長)	来場	
7	⑩大学その他の医療従事者の養成に関する機関	国立大学法人滋賀医科大学 学長	来場	
8		京都府公立大学法人京都府立医科大学附属病院 病院長	夜久 均	オンライン(Zoom)
9	⑪地域の医療関係団体	一般社団法人滋賀県病院協会 会長 (彦根市病院管理者 兼 彦根市立病院 院長)	金子 隆昭	来場
10		滋賀県在宅医療等推進協議会 (社会福祉法人ひだまり 理事長)	永田 かおり	オンライン(Zoom)
11		公益社団法人日本精神科病院協会滋賀県支部 代議員(医療法人明和会琵琶湖病院 理事長・院長)	石田 展弥	オンライン(Zoom)
12	⑫関係市町	滋賀県市長会(守山市長)	宮本 和宏	来場
13		滋賀県町村会(日野町長)	堀江 和博	オンライン(Zoom)
14	⑬地域住民を代表する団体	滋賀県地域女性団体連合会 役員	塚田 多佳子	オンライン(Zoom)
15		滋賀子育てネットワーク 代表	鹿田 由香	オンライン(Zoom)
16	その他知事が認める者	滋賀医科大学 地域医療教育研究拠点 准教授 (独)地域医療機能推進機構滋賀病院 乳腺外科・乳腺センター部長)	梅田 朋子	オンライン(Zoom)
17		高島市民病院 小児科科長	有田 泉	オンライン(Zoom)
18		一般社団法人滋賀県医師会 理事 (きつきクリニック 院長)	木築 野百合	オンライン(Zoom)
19		大津市保健所 所長	中村 由紀子	オンライン(Zoom)
20	県職員	滋賀県理事(健康・医療政策担当)	角野 文彦	来場

※①～⑬は、医療法で定められた協議会構成員の区分

配席図



下記の11名の委員は、オンライン(Zoom)で参加

- ・辻川委員
- ・楠井委員
- ・夜久委員
- ・永田委員
- ・石田委員
- ・堀江委員
- ・塚田委員
- ・鹿田委員
- ・梅田委員
- ・有田委員
- ・木築委員
- ・中村委員

今回の会議における論点等

- 新しい医師の専門研修制度が平成30年度から始まりましたが、個々の医師の専門性の向上と、地域医療提供体制の確保の両立を図るため、医師法に基づき、制度を統括する日本専門医機構等に対して、都道府県知事が厚生労働大臣を通じて意見を述べるすることができます。
- その際は、地域医療対策協議会の意見を聴かなければならないと定められていることから、今回の会議では、本県知事から厚生労働大臣に提出する意見（案）について御審議をお願いします。

【本日の流れ】

1 資料2「県内の医師の状況について」

議論の前提となる県内の医師の情報（医師数の推移、圏域別や診療科別の状況等）について

<質疑応答>

2 資料3「医師の専門研修制度について」

- (1) 専門研修制度の概要、昨年度に本県知事や厚生労働大臣が日本専門医機構に提出した意見やそれらへの対応状況等について
- (2) 県内の専門研修プログラムや専攻医の状況等について
- (3) 日本専門医機構が示した令和4年度の専門研修医募集定員シーリング（上限）の案について
- (4) 厚生労働省から都道府県の確認事項として示された個別項目に係る現況や県の見解について
- (5) 上記を踏まえた上での、知事から厚生労働大臣に提出する意見（案）について

<質疑応答>

資料 2

県内の医師の状況について

医師偏在指標による都道府県順位

厚生労働省 医師偏在指標データ集(R2.2.6)

医師多数区域

順位	都道府県名	医師偏在指標
1位	東京都	332.8
2位	京都府	314.4
3位	福岡県	300.1
4位	岡山県	283.2
5位	沖縄県	276.0
6位	大阪府	275.2
7位	石川県	272.2
8位	徳島県	272.2
9位	長崎県	263.7
10位	和歌山県	260.3
11位	佐賀県	259.7
12位	高知県	256.4
13位	鳥取県	256.0
14位	熊本県	255.5
15位	香川県	251.9
16位	滋賀県	244.8



医師少数区域

順位	都道府県名	医師偏在指標
17位	兵庫県	244.4
18位	大分県	242.8
19位	奈良県	242.3
20位	広島県	241.4
21位	島根県	238.7
22位	宮城県	234.9
23位	鹿児島県	234.1
24位	福井県	233.7
25位	愛媛県	233.1
26位	神奈川県	230.9
27位	愛知県	224.9
28位	山梨県	224.9
29位	北海道	224.7
30位	富山県	220.9
31位	山口県	216.2

順位	都道府県名	医師偏在指標
32位	栃木県	215.3
33位	三重県	211.2
34位	群馬県	210.9
35位	宮崎県	210.4
36位	岐阜県	206.6
37位	長野県	202.5
38位	千葉県	197.3
39位	静岡県	194.5
40位	山形県	191.8
41位	秋田県	186.3
42位	茨城県	180.3
43位	福島県	179.5
44位	埼玉県	177.1
45位	青森県	173.6
46位	岩手県	172.7
47位	新潟県	172.7

人口10万人対医師数では全国32位

- 医師の年齢構成が若い(労働時間が長い) → 医師数(分子)が増
- 地域人口の高齢化率が低い(受療が少ない) → 患者数(分母)が減

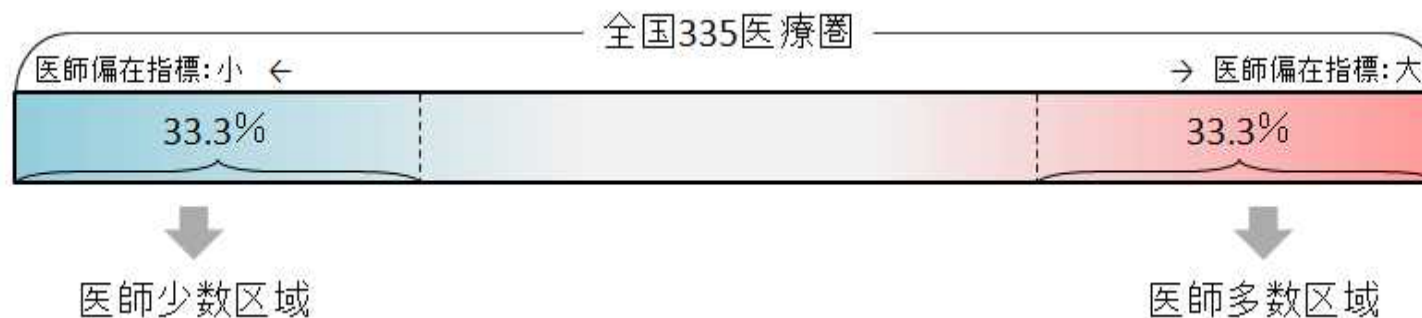


医師偏在指標
は大きくなる

滋賀県内の圏域別の状況

厚生労働省 医師偏在指標データ集(R2.2.6)

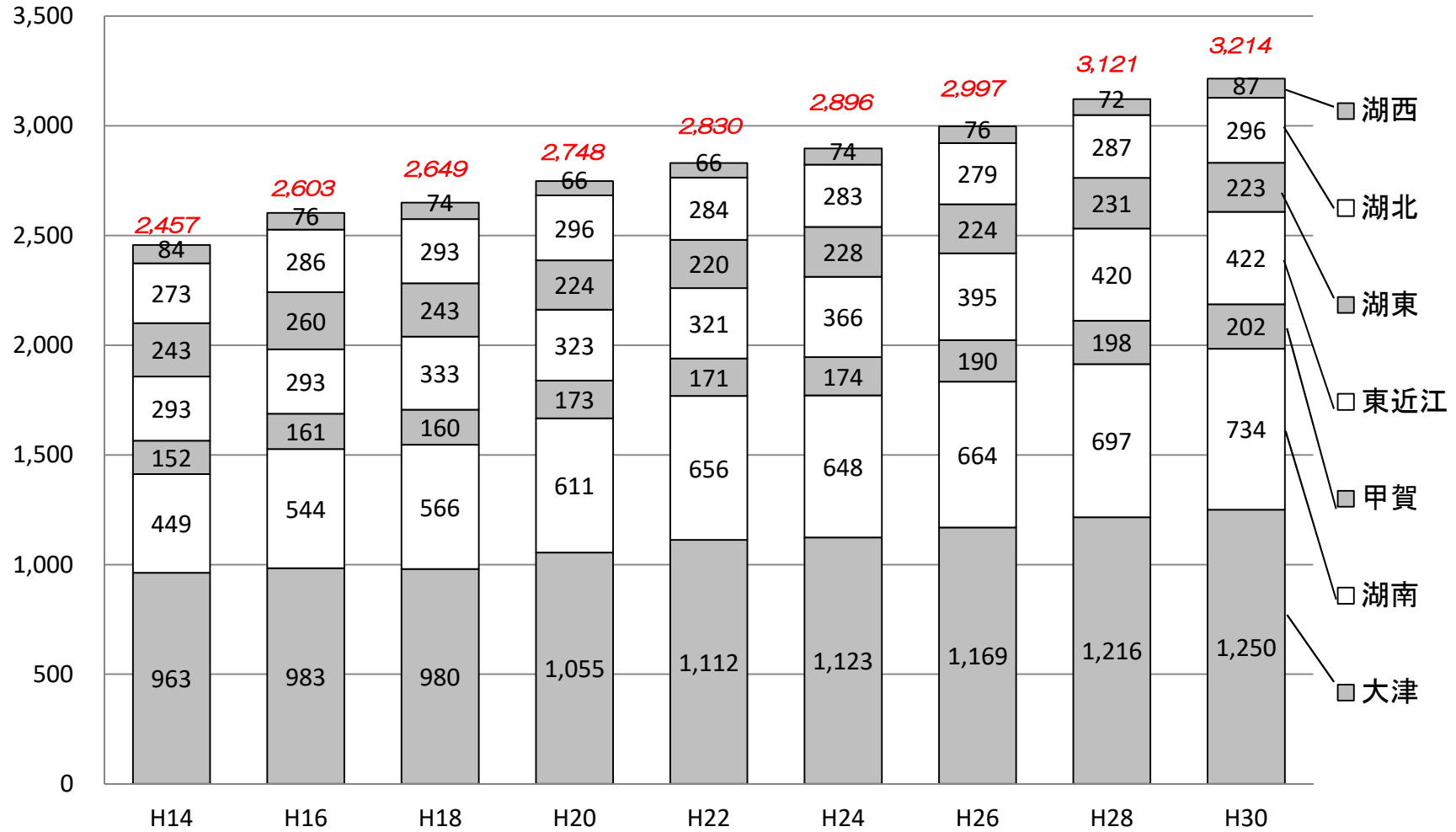
圏域名	医師偏在指標	全国順位 (335二次医療圏中)	区分
大 津	378.3	7位	医師『多数』区域
湖 南	238.2	68位	医師『多数』区域
甲 賀	161.9	223位	
東近江	200.3	104位	医師『多数』区域
湖 東	169.5	196位	
湖 北	193.2	121位	
湖 西	179.8	160位	



厚労省 医師・歯科医師・薬剤師統計 (平成30年末現在)

県内の圏域別医師数(病院・診療所)の推移

厚生労働省「医師・歯科医師・薬剤師統計(平成30年末現在)」



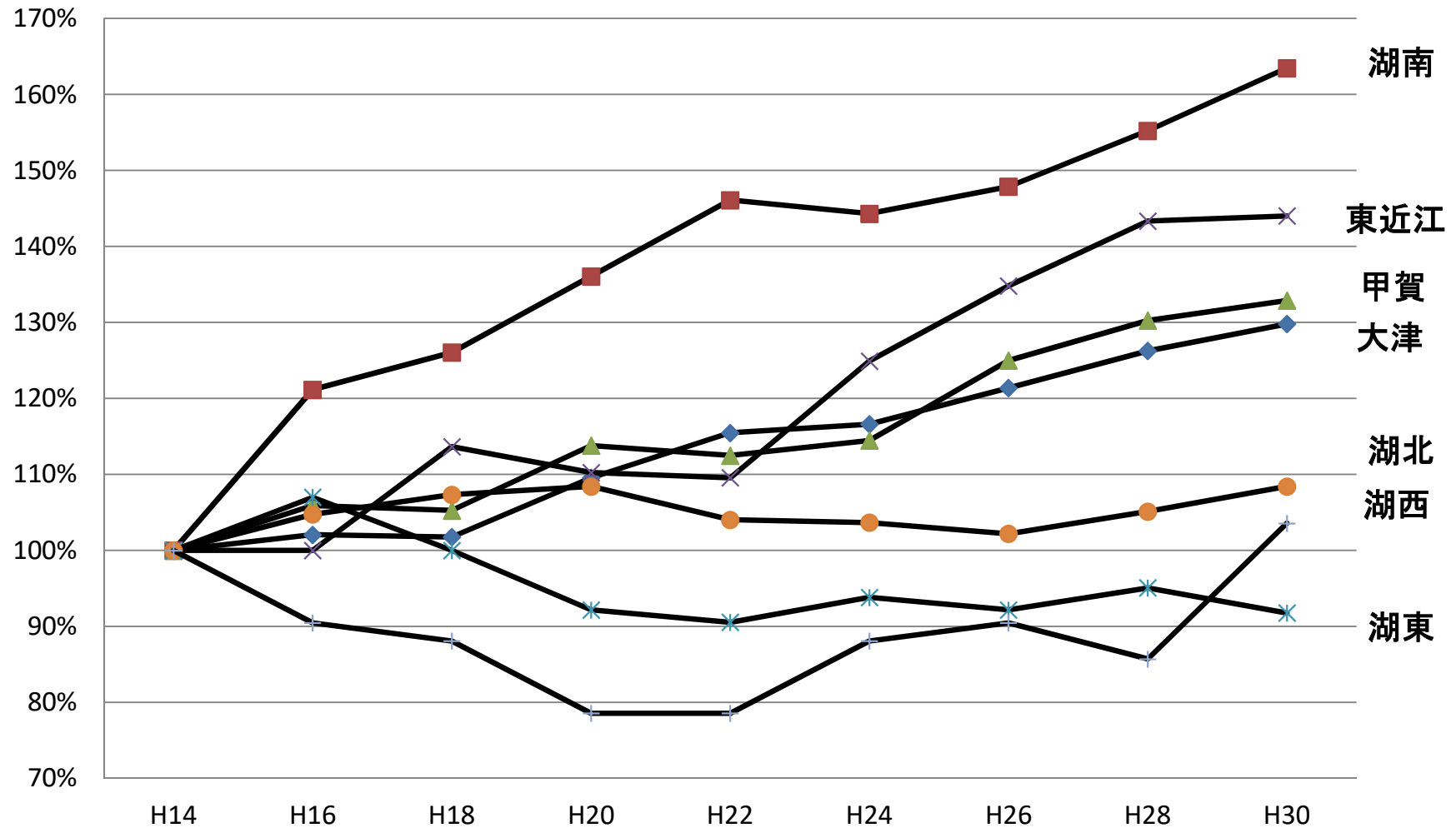
○平成30年末現在の本県の医療機関に勤務する医師数は3,214人。平成28年末時点から93人増加。

○平成14年以降、全体の医師数は着実に増えている。

○一方、湖東圏域では平成14年よりも医師数が減少している。(243人 → 223人 △20人)

県内の圏域別医師数(病院・診療所)の増減率(平成14年を100%とした場合)

厚生労働省「医師・歯科医師・薬剤師統計(平成30年末現在)」



○大津、湖南、甲賀、東近江圏域は着実に医師数が増加。

○湖東、湖北、湖西圏域については、平成14年からほとんど上昇が見られていない。

二次保健医療圏ごとの医師数

厚生労働省「医師・歯科医師・薬剤師統計(平成30年末現在)」

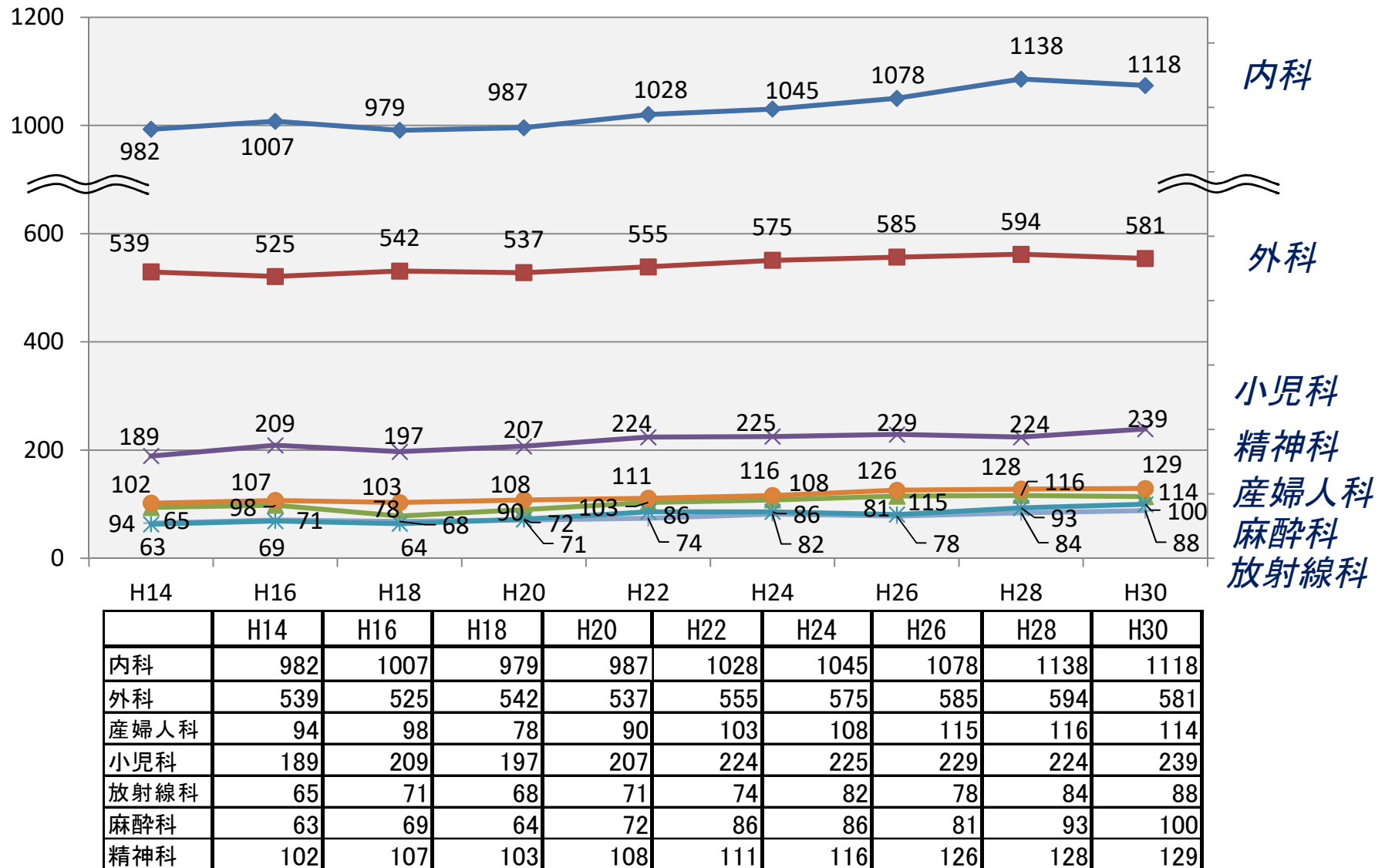
		大津圏域		湖南圏域		甲賀圏域		東近江圏域		湖東圏域		湖北圏域		湖西圏域		滋賀県		全国	
		医師数	人口10万対	医師数	人口10万対	医師数	人口10万対	医師数	人口10万対	医師数	人口10万対	医師数	人口10万対	医師数	人口10万対	医師数	人口10万対	医師数	人口10万対
医師	総数	1,330人	390.0人	779人	228.4人	211人	146.5人	436人	191.2人	238人	152.6人	304人	197.4人	88人	183.3人	3,386人	239.8人	327,210人	258.8人
	勤務場所別																		
	病院	951人	278.9人	465人	136.4人	128人	88.9人	283人	124.1人	126人	80.8人	187人	121.4人	56人	116.7人	2,196人	155.5人	208,127人	164.6人
	診療所	299人	87.7人	269人	78.9人	74人	51.4人	139人	61.0人	97人	62.2人	109人	70.8人	31人	64.6人	1,018人	72.1人	103,836人	82.1人
	その他	80人	23.5人	45人	13.2人	9人	6.3人	14人	6.1人	15人	9.6人	8人	5.2人	1人	2.1人	172人	12.2人	15,247人	12.1人

○人口10万人当たりの医師数では、平成30年末は239.8人で全国平均の258.8人より少なく、全国32位となっている。

○二次医療圏ごとでは、大津保健医療圏以外は全国平均を下回っている。

県内の診療科別の医療機関勤務医師数の推移

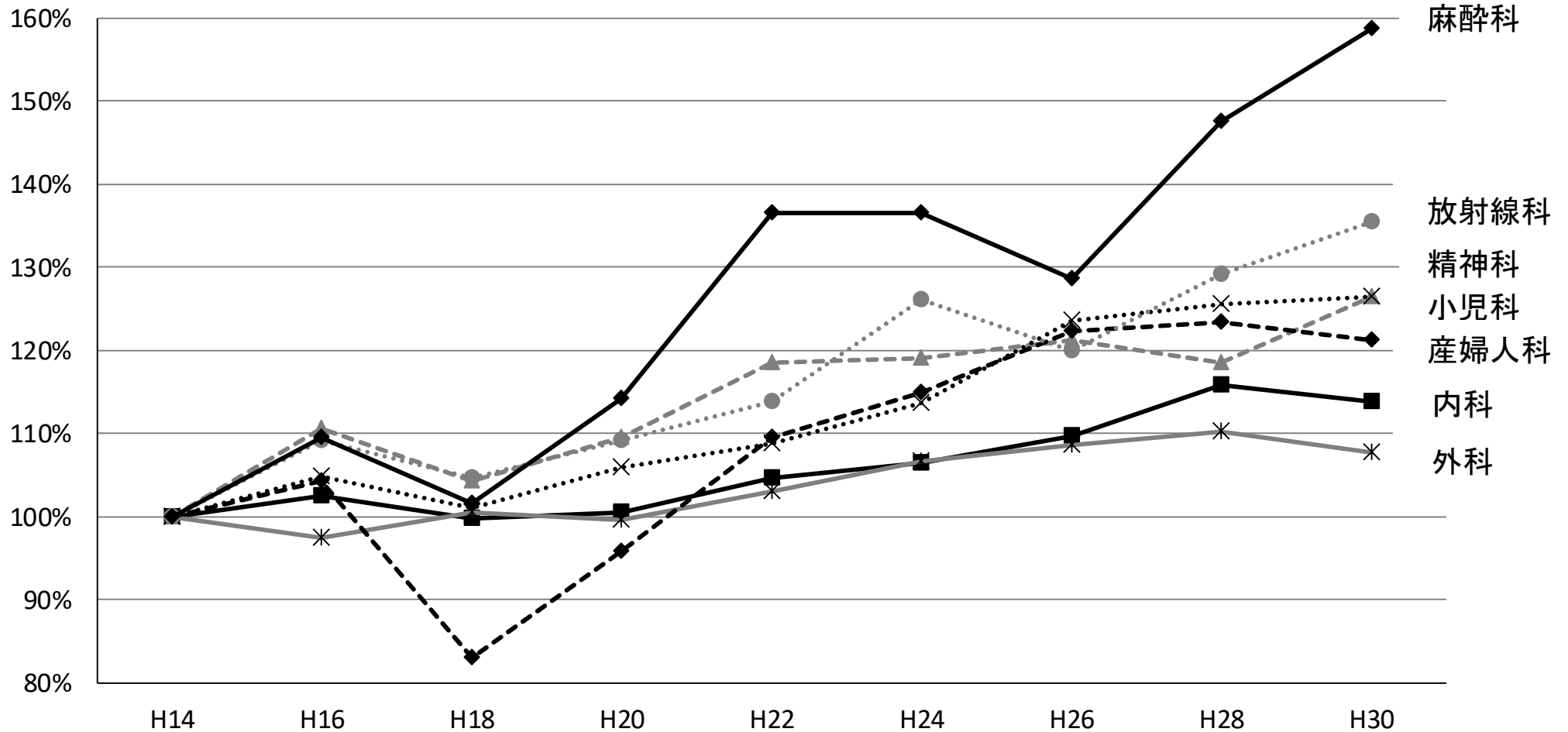
厚生労働省「医師・歯科医師・薬剤師統計(平成30年末現在)」



- 平成14年末と平成30年末を比べ、医師数の減った診療科はない。
- 平成14年末から医師の人数の増加が最も多いのは内科(H14 982人 H30 1,118人 +136人)。
- 反対に、最も増加人数が少ないのは産婦人科(H14 94人 H30 114人 +20人)

診療科別医師数の増減率（平成14年を100%とした場合）

厚生労働省「医師・歯科医師・薬剤師統計（平成30年末現在）」



注1 診療科別医師数は、従事する主たる診療科によるもの。

注2 内科は、内科、呼吸器内科、循環器内科、消化器内科、腎臓内科、神経内科、糖尿病内科、血液内科、感染症内科、心療内科の合計

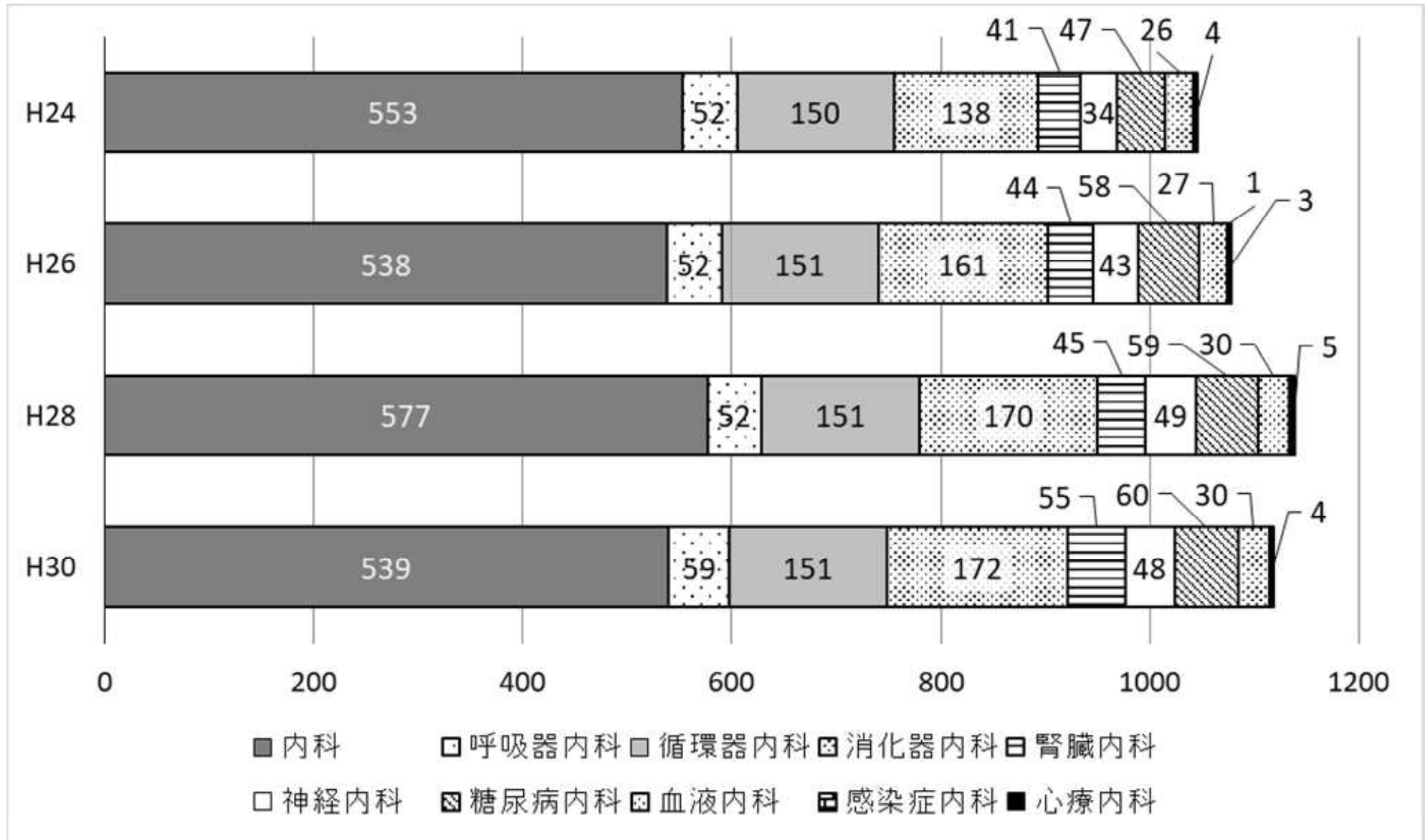
注3 外科は、外科、呼吸器外科、心臓血管外科、乳腺外科、気管食道外科、消化器外科、肛門外科、整形外科、形成外科、美容外科、小児外科の合計

○増減率で見ると、もっとも高いのは麻酔科であり、平成14年末から平成30年末までで約1.6倍になっている。

○反対に、最も増減率が低いのは外科であり、平成14年末から約1.1倍に留まっている。

県内の医療機関に勤務する「内科」医師数

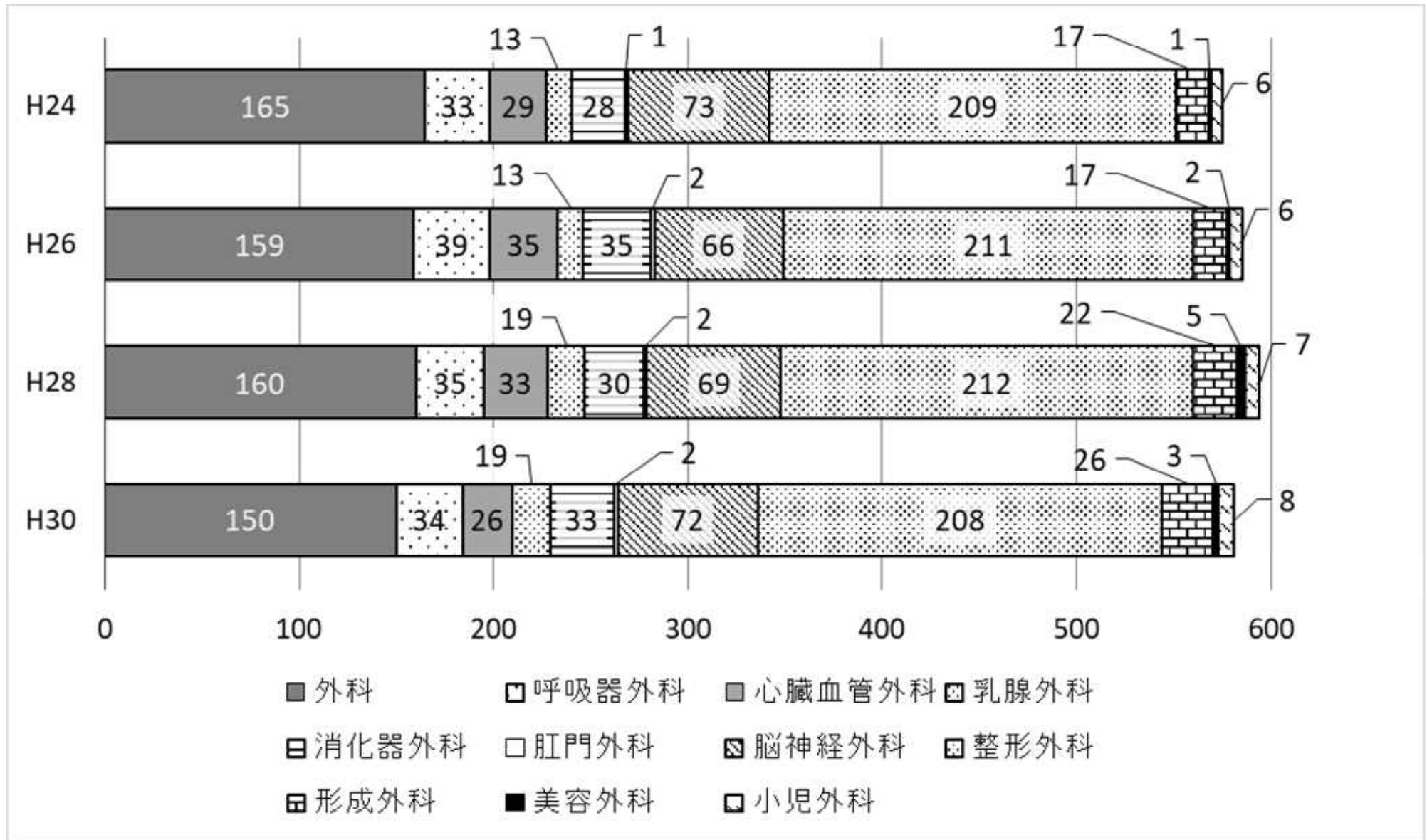
厚生労働省「医師・歯科医師・薬剤師統計(平成30年末現在)」



○内科は平成28年末から△20人と減少。一方で、呼吸器内科で+7人、腎臓内科で+10人の増加が見られる。
○消化器内科は、平成24年から増加傾向で、最も増加率が高い。

県内の医療機関に勤務する「外科」医師数

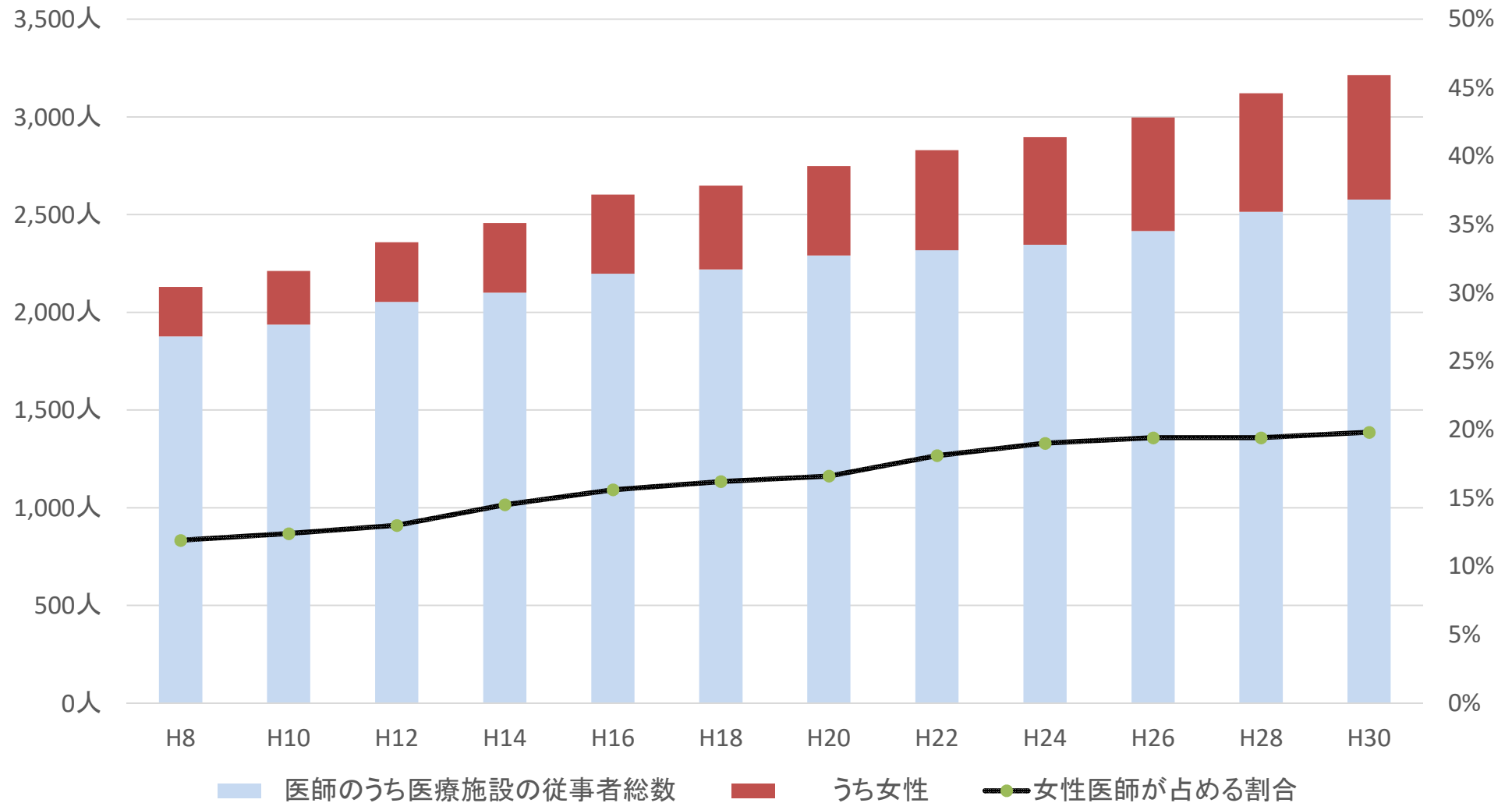
厚生労働省「医師・歯科医師・薬剤師統計(平成30年末現在)」



○外科は平成28年末から△13人減少。次いで、心臓血管外科△7人、整形外科△4人が減少。
○増加が見られたのは消化器外科+3人、脳神経外科+3人、形成外科+4人、小児外科+1人。

医療機関で働く女性医師数等の推移

厚生労働省「医師・歯科医師・薬剤師統計(平成30年末現在)」

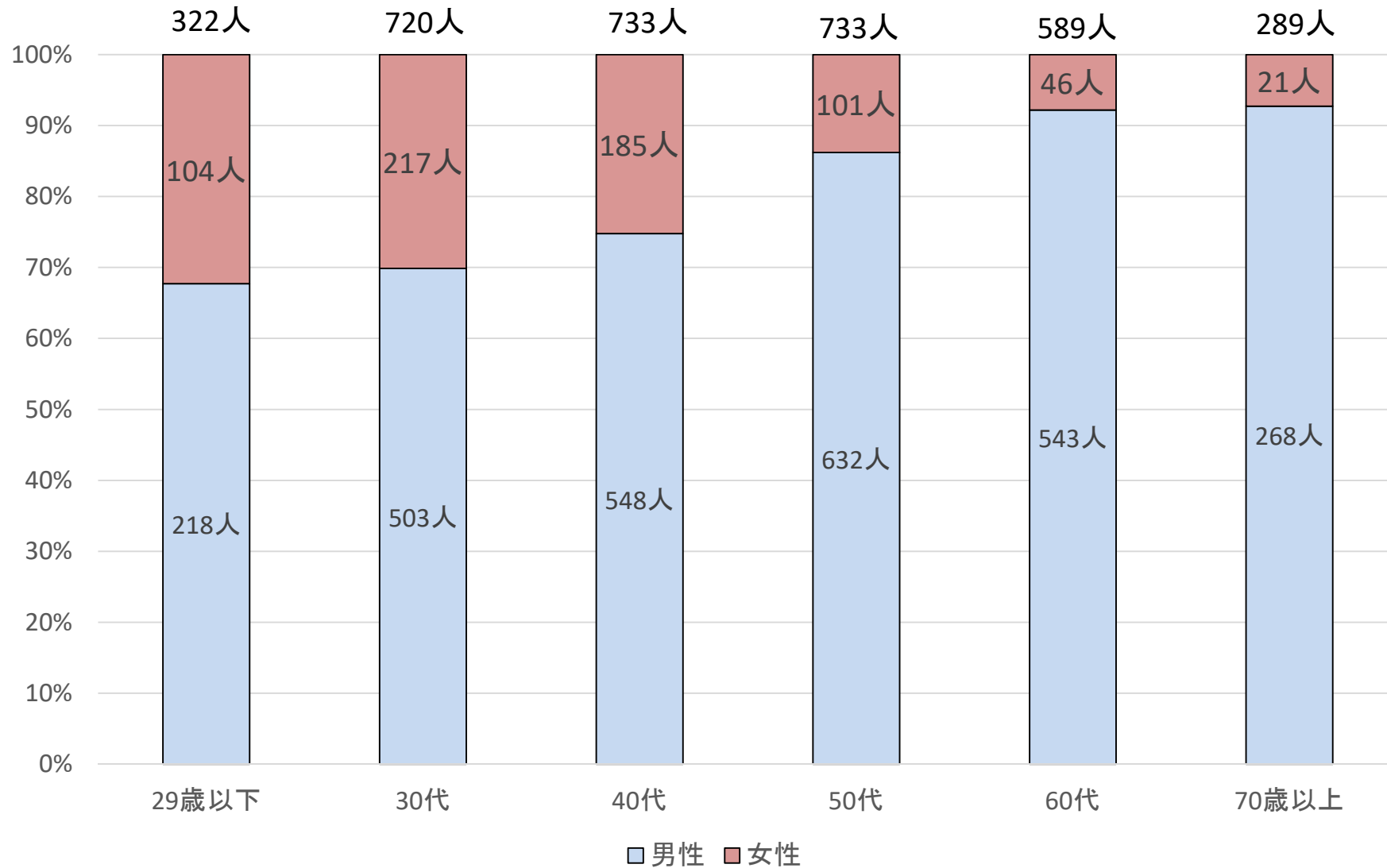


○平成30年末現在での医療機関で働く女性医師の割合は約20%。

○医療機関で働く医師数は増加しており、合わせて女性医師数も増加傾向にある。

医師の男女別年齢構成

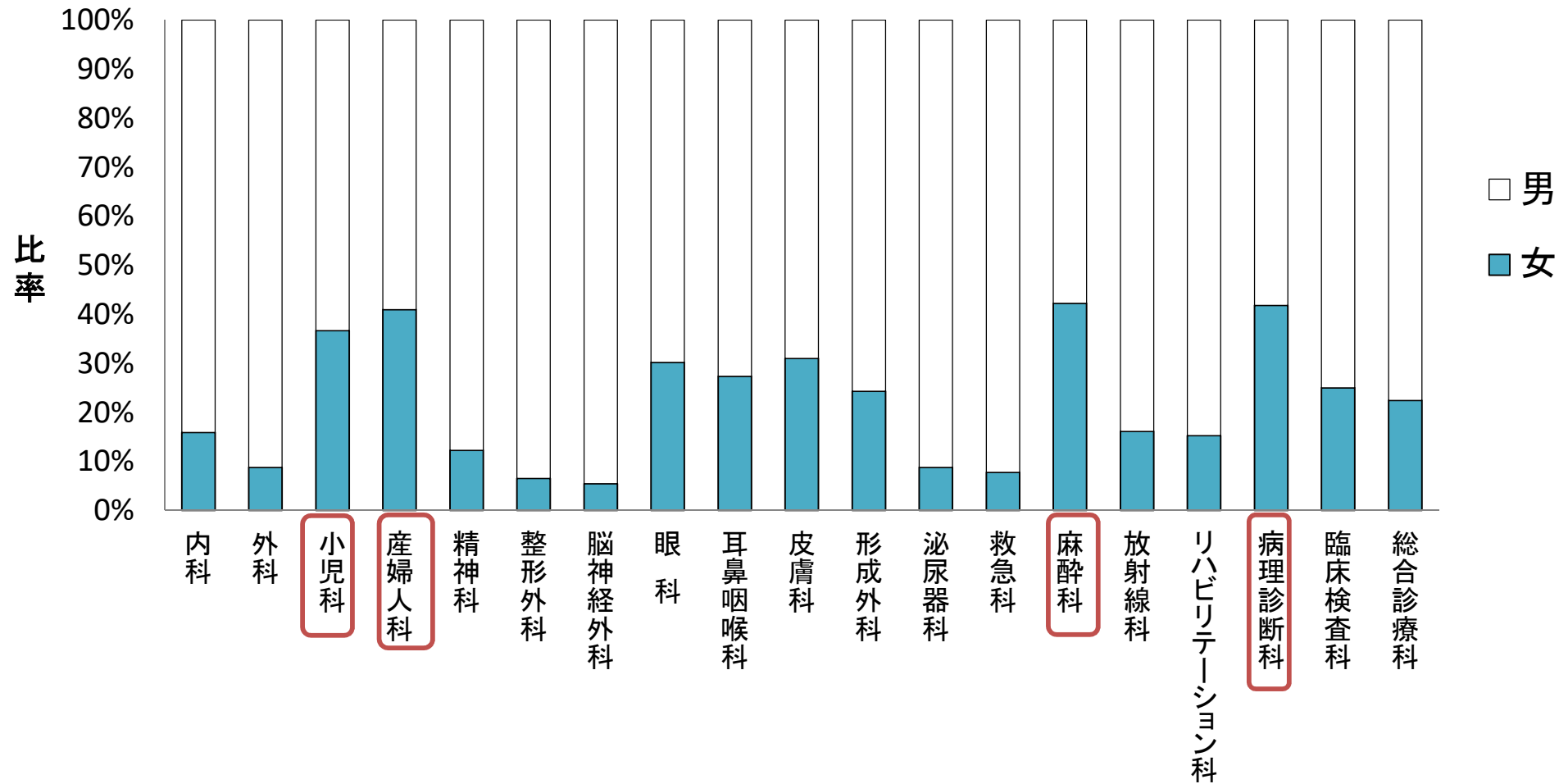
厚生労働省「医師・歯科医師・薬剤師統計(平成30年末現在)」



○年齢が若くなるにつれ、女性医師の割合が高くなっている。
○29歳以下、30代の女性医師数の合計は321人で、全体の女性医師の約半数はこの年代に集中している。

県内病院勤務医の診療科別男女比

厚生労働省「医師・歯科医師・薬剤師統計(平成30年末現在)」

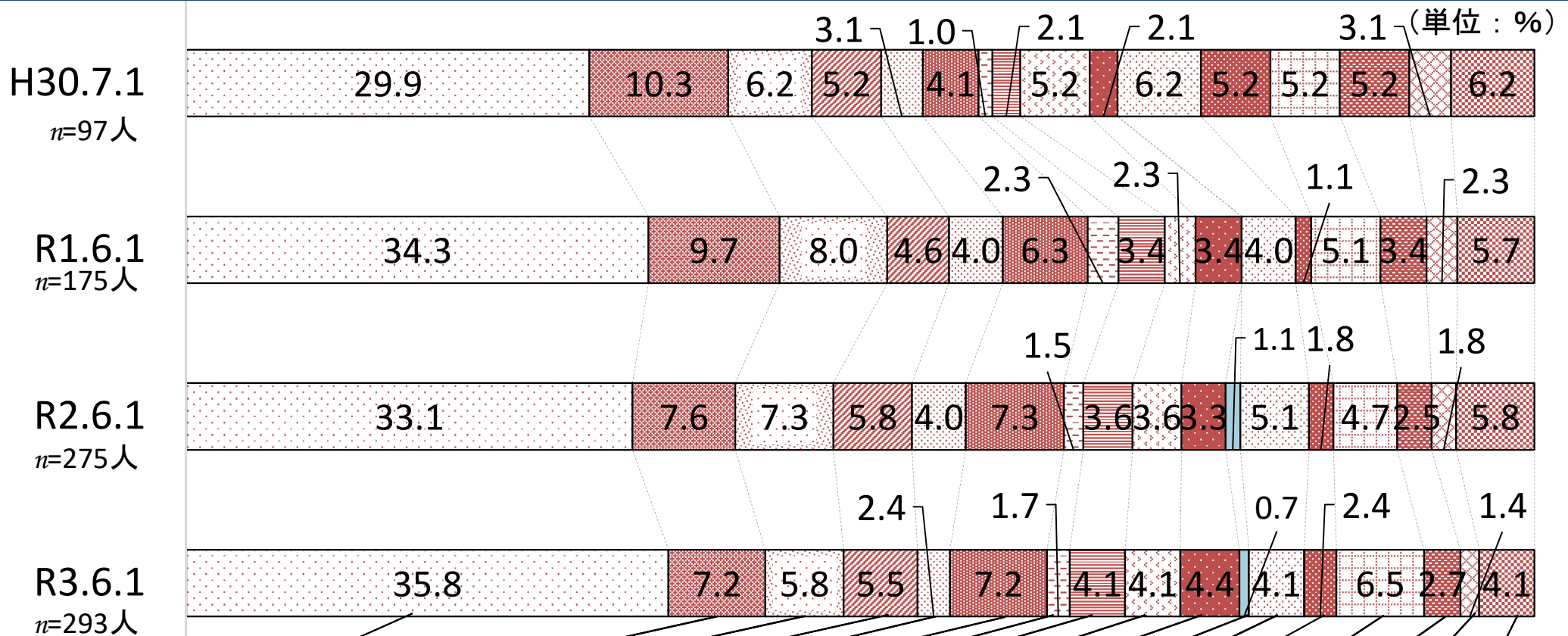


○診療科ごとの女性医師の割合には大きく偏りがあり、小児科、産婦人科、麻酔科、病理診断科が4割程度を占めるのに対し、外科、整形外科、脳神経外科、泌尿器科、救急科では10%を切っている。

滋賀県 病院診療科別医師数実態調査 (令和3年6月1日現在)

県内医療機関で勤務している専攻医（診療科別の割合）

滋賀県「病院診療科別医師数実態調査（令和3年6月1日現在）」



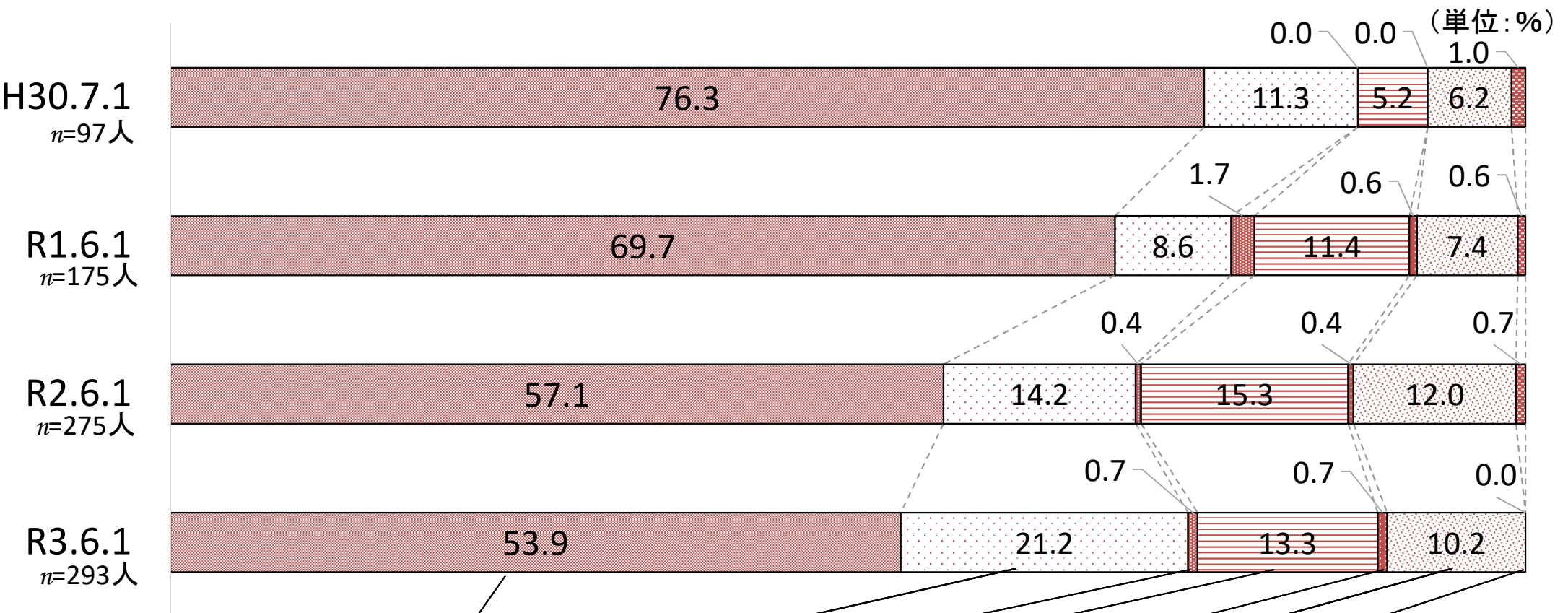
(単位：人)

	内科	外科	小児科	産婦人科	精神科	整形外科	脳神経外科	眼科	耳鼻咽喉科	皮膚科	形成外科	泌尿器科	救急科	麻酔科	放射線科	病理診断科	総合診療科	合計
H30.7.1	29	10	6	5	3	4	1	2	5	2	0	6	5	5	5	3	6	97
R1.6.1	60	17	14	8	7	11	4	6	4	6	0	7	2	9	6	4	10	175
R2.6.1	91	21	20	16	11	20	4	10	10	9	3	14	5	13	7	5	16	275
R3.6.1	105	21	17	16	7	21	5	12	12	13	2	12	7	19	8	4	12	293

※県内医療機関で勤務している専攻医の人数であるため、県内基幹施設の専門研修プログラム登録数とは一致しません。

県内医療機関で勤務している専攻医（圏域別の割合）

滋賀県「病院診療科別医師数実態調査（令和3年6月1日現在）」



(単位：人)

	大津	湖南	甲賀	東近江	湖東	湖北	高島	合計
H30.7.1	74	11	0	5	0	6	1	97
R1.6.1	122	15	3	20	1	13	1	175
R2.6.1	157	39	1	42	1	33	2	275
R3.6.1	158	62	2	39	2	30	0	293

※県内医療機関で勤務している専攻医の人数であるため、県内基幹施設の専門研修プログラム登録数とは一致しません。

専攻医の勤務先医療機関【大津・湖南圏域】

(R3.6.1現在)

<凡例>

○:病院 ●:診療所

診療科(太字):基幹施設となっている診療科
診療科(細字):連携施設となっている診療科

()の中は他基幹施設のプログラム登録者数
()内の病院名(斜体):他都道府県の基幹施設

済生会滋賀県病院 30名
 ・**内科**10(滋賀医大3、京府医大2) ・**救急科**5
 ・外科3(京府医大3) ・小児科1(滋賀医大1)
 ・産婦人科1(滋賀医大1) ・**整形外科**3(京府医大1)
 ・脳神経外科1(京府医大1) ・眼科1(京府医大1)
 ・耳鼻咽喉科1(京府医大1) ・形成外科1(京府医大1)
 ・泌尿器科1(滋賀医大1) ・放射線科2(京府医大2)

済生会守山市民病院 1名
 ・小児科1(県立総合1)

滋賀県立総合病院 17名
 ・**内科**11(滋賀医大1、済生会滋賀1、京大1、天理よろず1、高槻日赤1)
 ・外科1(大津日赤1)
 ・整形外科1(近江八幡総医C1)
 ・脳神経外科1(京大1)
 ・眼科1(京大1)
 ・**耳鼻咽喉科**2(京大1)

大津赤十字志賀病院 1名
 ・小児科1(大津日赤1)

大津FC 1名
 ・**総合診療**1

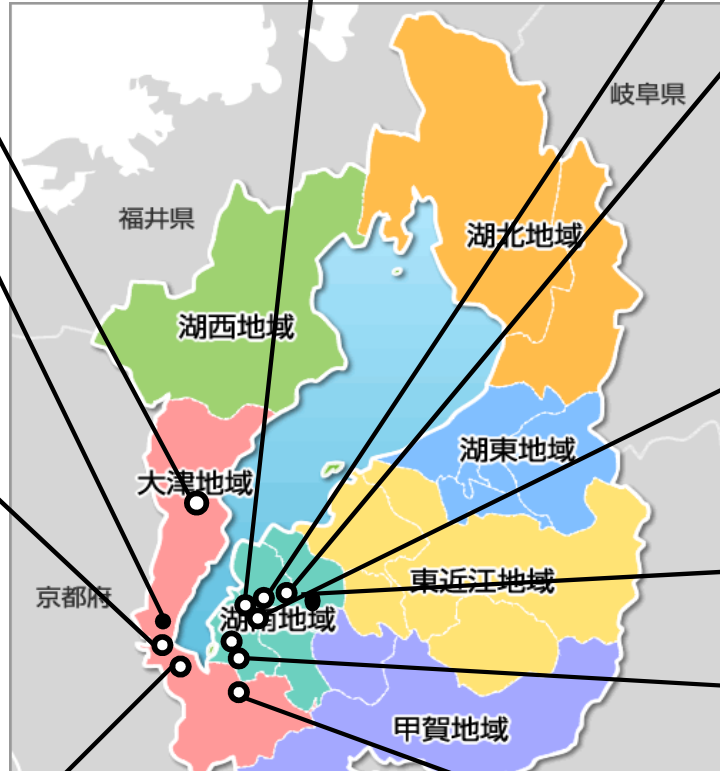
草津総合病院 12名
 ・**内科**3
 ・産婦人科2(大津日赤1、京府医大1)
 ・整形外科3(滋賀医大3)
 ・耳鼻咽喉科1(京府医大1)
 ・皮膚科1(滋賀医大1)
 ・泌尿器科1(滋賀医大1)
 ・麻酔科1(滋賀医大1)

湖南病院 1名
 ・精神科1(京大1)

びわこ学園・草津 1名
 ・小児科1(滋賀医大1)

大津赤十字病院 46名
 ・**内科**19
 (県立総合1、京大2、京都市立2、岡本記念1、和歌山医療C1)
 ・外科3
 ・**小児科**4(京大2)
 ・産婦人科3(京大1)
 ・**整形外科**4(滋賀医大1、京大1)
 ・脳神経外科1(京大1) ・眼科2(京大2)
 ・耳鼻咽喉科1(京大1) ・皮膚科1(京大1)
 ・形成外科1(京大1) ・泌尿器科1(京大1)
 ・**救急科**2 ・**麻酔科**2(大津市民1)
 ・放射線科1(京大1) ・病理診断科1(京大1)

大津市民病院 13名
 ・**内科**6(京府医大5、済生会吹田1)
 ・外科1(大津日赤1)
 ・整形外科2(京府医大2)
 ・皮膚科1(京府医大1)
 ・泌尿器科1(京大1)
 ・**麻酔科**2(大津日赤1、京大1)



滋賀医科大学医学部附属病院 97名
 ・**内科**27(彦根市立1、草津総合1)
 ・外科8(高島市民1) ・**小児科**5 ・産婦人科6
 ・精神科5 ・**整形外科**3 ・脳神経外科2
 ・眼科7 ・**耳鼻咽喉科**4 ・皮膚科8
 ・**泌尿器科**4 ・**麻酔科**11 ・放射線科4 ・病理3

専攻医の勤務先医療機関【甲賀・東近江・湖東・湖北・湖西圏域】（R3.6.1現在）

<凡例>
○:病院 ●:診療所

診療科(太字):基幹施設となっている診療科
診療科(細字):連携施設となっている診療科

()の中は他基幹施設のプログラム登録者数
()内の病院名(斜体):他都道府県の基幹施設

近江八幡市立総合医療C 22名
・**内科**13(京府医大2)
・外科3(京府医大3)
・小児科2(滋賀医大2)
・産婦人科1(滋賀医大1)
・眼科1(滋賀医大1)
・**整形外科**1
・**泌尿器科**1(京府医大1)

※県外基幹施設のプログラム登録者数計64名
(内訳)
京都大学27名
京都府立医科大学28名
京都市立病院2名
京都岡本記念病院1名
京都医療センター2名
済生会吹田病院1名
高槻赤十字病院1名
天理よろず相談所病院1名
和歌山医療センター1名

浅井東診療所 2名
・**総合診療**2

長浜赤十字病院 18名
・内科4(滋賀医大4)
・外科1(滋賀医大1)
・小児科2(滋賀医大2)
・産婦人科3(大津日赤1、*京都大*2)
・精神科1(滋賀医大1)
・整形外科3(滋賀医大2、*京都大*1)
・耳鼻咽喉科1(滋賀医大1)
・皮膚科1(*京都大*1)
・泌尿器科2(滋賀医大2)

市立長浜病院 10名
・**内科**5(滋賀医大3、*京都医療C*1)
・整形外科1(*京都大*1)
・耳鼻咽喉科1(滋賀医大1)
・麻酔科2(滋賀医大2)
・放射線科1(滋賀医大1)

彦根市立病院 2名
・**内科**2(滋賀医大1、*京都医療C*1)

東近江総合医療C 9名
・**内科**4(滋賀医大2)
・耳鼻咽喉科1(滋賀医大1)
・皮膚科1(滋賀医大1)
・泌尿器科1(滋賀医大1)
・麻酔科1(滋賀医大1)
・総合診療1(弓削MC1)

弓削MC 8名
・**総合診療**8

公立甲賀病院 2名
・内科1(滋賀医大1)
・外科1(大津日赤1)



専攻医の勤務先医療機関（R3.6.1現在）

圏域	医療機関名/診療科	内科	小児科	皮膚科	精神科	外科	整形外科	産婦人科	眼科	耳鼻咽喉科	泌尿器科	脳神経外科	放射線科	麻酔科	病理	救急科	形成外科	総合診療	合計
A群	市立大津市民病院	6		1		1	2				1			2					13
	大津赤十字病院	19	4	1		3	4	3	2	1	1	1	1	2	1	2	1		46
	大津赤十字志賀病院		1																1
	滋賀医科大学医学部附属病院	27	5	8	5	8	3	6	7	4	4	2	4	11	3				97
	大津FC																	1	1
	大津圏域計	52	10	10	5	12	9	9	9	5	6	3	5	15	4	2	1	1	158
	草津総合病院	3		1			3	2		1	1			1					12
	びわこ学園医療福祉センター草津		1																1
	滋賀県立総合病院	11				1	1		1	2		1							17
	済生会守山市民病院		1																1
	済生会滋賀県病院	10	1			3	3	1	1	1	1	1	2			5	1		30
湖南病院				1														1	
湖南圏域計	24	3	1	1	4	7	3	2	4	2	2	2	1		5	1		62	
B群	甲賀 公立甲賀病院	1				1													2
	甲賀圏域計	1				1													2
	東近江 近江八幡市立総合医療センター	13	2			3	1	1	1		1								22
	国立病院機構東近江総合医療センター	4		1							1	1			1			1	9
	弓削MC																	8	8
	東近江圏域計	17	2	1		3	1	1	1	1	2			1				9	39
	湖東 彦根市立病院	2																	2
	湖東圏域計	2																	2
	湖北 市立長浜病院	5					1			1			1	2					10
	長浜赤十字病院	4	2	1	1	1	3	3		1	2								18
	浅井東診療所																	2	2
湖北圏域計	9	2	1	1	1	4	3		2	2		1	2				2	30	
湖西 高島市民病院																			
湖西圏域計																			
合計		105	17	13	7	21	21	16	12	12	12	5	8	19	4	7	2	12	293
うち、県外からの医師		21	2	3	1	6	6	4	4	4	3	3	3	1	1		2		64
京都大学医学部附属病院	3	2	2	1		3	3	3	2	2	2	1	1	1			1		27
京都府立医科大学附属病院	9		1		6	3	1	1	2	1	1	2					1		28
京都市立病院	2																		2
国立病院機構京都医療センター	2																		2
京都岡本記念病院	1																		1
高槻赤十字病院(大阪府)	1																		1
済生会吹田病院(大阪府)	1																		1
天理よろず相談所病院(奈良県)	1																		1
日本赤十字社和歌山医療センター	1																		1
A群合計		76	13	11	6	16	16	12	11	9	8	5	7	16	4	7	2	1	220
B群合計		29	4	2	1	5	5	4	1	3	4		1	3				11	73
B群配置割合		27.6%	23.5%	15.4%	14.3%	23.8%	23.8%	25.0%	8.3%	25.0%	33.3%		12.5%	15.8%				91.7%	24.9%

滋賀県 臨床研修医および
3年目医師動向調査
(令和3年4月1日現在)

初期臨床研修医の定員数・採用数および3年目医師数の推移

滋賀県「臨床研修医および3年目医師動向調査(令和3年4月1日現在)」

採用年度	H16	H17	H18	H19	H20	H21	H22	H23	H24	H25	H26	H27	H28	H29	H30	R1	R2	R3	
県内病院の研修医募集定員						112	103	107	106	105	106	125	125	126	127	126	125	131	
県内病院の研修医マッチング採用定員	105	111	103	107	108	108	101	106	103	102	101	123	122	123	125	123	123	128	
県内病院のマッチ数	69	76	68	80	85	79	67	75	72	74	72	92	99	105	102	92	104	100	
マッチ率	65.7%	68.5%	66.0%	74.8%	78.7%	73.1%	66.3%	70.8%	69.9%	72.5%	71.3%	74.8%	81.1%	85.4%	81.6%	74.8%	84.6%	78.1%	
県内の病院で採用された研修医数	72	79	68	81	85	80	67	77	78	75	74	90	101	101	104	102	119	110	
初期臨床研修修了後の動向																			
県内病院に勤務(A)				44	51	52	61	64	44	52	53	41	47	56	71	67	69	71	
県外病院に勤務				31	13	21	24	15	23	22	17	32	27	32	28	29	31	32	
その他				1	1					1	3				1	1	2	1	
合計				76	65	73	85	79	67	75	73	73	74	88	100	97	102	104	
初期研修終了後の県内定着率				57.9%	78.5%	71.2%	71.8%	81.0%	65.7%	69.3%	72.6%	56.2%	63.5%	63.6%	71.0%	69.1%	67.6%	68.3%	
初期臨床研修修了後、県外病院からくる医師数																			
採用年度				H19	H20	H21	H22	H23	H24	H25	H26	H27	H28	H29	H30	R1	R2	R3	
人数(B)				32	29	20	17	15	21	24	12	33	18	17	28	29	21	26	
県内病院の3年目医師数(A+B)				76	80	72	78	79	65	76	65	74	65	73	99	96	90	97	

