



統計だより

STATISTICAL INFORMATION

2021/9
No. **806**

滋賀県総合企画部統計課

特集

- 令和2年国勢調査 人口速報集計結果 <総務省統計局>
滋賀県の人口 141万4248人（全国第26位）《令和2年10月1日現在》
前回（平成27年）調査比 1332人増加（増加率0.09%は全国第8位）

目次

■特集

●令和2年国勢調査 人口速報集計結果 <総務省統計局>

滋賀県の人口 141万4248人(全国第26位)《令和2年10月1日現在》

前回(平成27年)調査比 1332人増加(増加率0.09%は全国第8位)…………… 1

- 消費者物価指数…………… 9
- 企業物価指数(国内)……………10
- 大津市勤労者世帯の家計(二人以上世帯 1世帯当たり1か月間)…………11
- 鉱工業指数(季節調整済)(全国・滋賀県)……………12
- 滋賀県内金融機関別預金および貸出残高……………14
- 滋賀県産業別常用雇用指数、産業別常用労働者の労働時間指数……………15
- 滋賀県産業別常用労働者賃金指数(きまって支給する給与)<名目>、
滋賀県内交換所の不渡手形発生高・手形交換高……………16
- 滋賀県主要経済指標……………17
- 滋賀県の犯罪・交通事故・火災発生状況、全国・滋賀県の人口……………18
- 滋賀県の人口と世帯数(市町別)……………19

■統計でみる市町のすがた

令和2年国勢調査 人口速報集計結果にみる市町別人口と世帯数……………20

凡 例

- 0 : 単位未満
- : 該当数値なしまたは皆無
- p : 概数値
- △ : 負数または減少
- … : 不詳または資料なし
- r : 改訂値
- X : 数値が秘匿されているもの

●滋賀県の最新の人口および主な指数●

| 人口(7月1日 現在)(人) | | | | | 消費者物価指数 (2015年基準) (大津市) (総合) | 鉱工業指数 (2015年基準) (総合) | | | 常用労働者 (2015年基準) (事業所規模30人以上) | | | |
|----------------|-----------|-------|-------|-------|---------------------------------------|----------------------------|-------|-------|------------------------------------|-------------|-------------|------------|
| 総人口 | 直前1か月間の動き | | | | | 指 数 | 生 産 | 出 荷 | 在 庫 | 常用雇用 指 数 | 労働時間 指 数 | 賃 金 指 数 |
| | 出 生 | 死 亡 | 転 入 | 転 出 | | | | | | | | |
| 1,409,671 | 882 | 1,073 | 2,223 | 2,660 | 6月 | 6月 | | | 5月 | | | |
| 前月との増減 | 1年間の増減 | | | | 102.5 | 103.6 | 102.8 | 107.2 | 99.1 | 88.1 | 94.5 | |
| △ 628 | △ 3,175 | | | | 対前月比(%) | 0.3 | △ 0.9 | △ 1.2 | △ 2.9 | - | - | |
| | | | | | 対前年同月比(%) | 0.1 | 18.1 | 20.3 | △ 8.6 | △ 0.7 | 2.4 | |

※人口は「毎月人口推計」の数値です。人口推計は平成27年国勢調査人口に住民登録の移動数を合算して算出しています(18・19ページ注釈参照)。
 最新データは、滋賀県ホームページの「滋賀の統計情報」ページを御覧ください。⇒URL <https://www.pref.shiga.lg.jp/kensei/tokei/>
 ※※滋賀県ホームページに「統計だより」を掲載しています。⇒URL <https://www.pref.shiga.lg.jp/kensei/tokei/dayori/>
 紙面の都合上、統計表の一部(全国の指標)はホームページのみの掲載となっています。

令和2年国勢調査 人口速報集計結果 <総務省統計局>
滋賀県の人口 141万4248人(全国第26位)《令和2年10月1日現在》
前回(平成27年)調査比 1332人増加(増加率0.09%は全国第8位)

■ はじめに

国勢調査は、我が国の人口、世帯、産業構造等の実態を明らかにし、国及び地方公共団体における各種行政施策の基礎資料を得ることを目的として行われる国の最も基本的な統計調査です。調査は、大正9年以来ほぼ5年ごとに行われており、令和2年国勢調査はその21回目にあたり、調査開始から100年の節目を迎えました。

このたび、総務省統計局より令和2年調査の速報集計結果が公表されましたので、その概要について紹介します。

なお、この人口速報集計は、男女別人口と世帯数を速報値として集計したものであり、今後審査を経て公表される確定値とは必ずしも一致しません。

I 主な調査結果

《令和2年10月1日現在》

1. 滋賀県の人口は、141万4248人で全国第26位
 前年に比べて1332人増加(増加率0.09%は全国第8位)
 ・全国で人口が増加したのは9都府県、近畿では滋賀県と大阪府
2. 滋賀県の世帯数は、57万223世帯で、前年に比べ3万2673世帯増加(増加率6.08%)
 1世帯当たりの人員は2.48人で、全国第10位(前年に比べ0.15人減少)

表1 滋賀県の人口および世帯数の推移

| | 人口 | | | 世帯数 | | | 1世帯当たり人員 (人) |
|------|-----------|----------|--------|---------|---------|--------|-----------------|
| | 総数(人) | 対前年比 | | 総数(世帯) | 対前年比 | | |
| | | 増減(人) | 増減率(%) | | 増減(世帯) | 増減率(%) | |
| 大正9年 | 651,050 | - | - | 143,426 | - | - | 4.54 |
| 14年 | 662,412 | 11,362 | 1.75 | 144,662 | 1,236 | 0.86 | 4.58 |
| 昭和5年 | 691,631 | 29,219 | 4.41 | 147,962 | 3,300 | 2.28 | 4.67 |
| 10年 | 711,436 | 19,805 | 2.86 | 151,132 | 3,170 | 2.14 | 4.71 |
| 15年 | 703,679 | △ 7,757 | △ 1.09 | 149,135 | △ 1,997 | △ 1.32 | 4.72 |
| 22年 | 858,367 | 154,688 | 21.98 | 182,730 | 33,595 | 22.53 | 4.70 |
| 25年 | 861,180 | 2,813 | 0.33 | 178,689 | △ 4,041 | △ 2.21 | 4.82 |
| 30年 | 853,734 | △ 7,446 | △ 0.86 | 177,482 | △ 1,207 | △ 0.68 | 4.81 |
| 35年 | 842,695 | △ 11,039 | △ 1.29 | 183,277 | 5,795 | 3.27 | 4.60 |
| 40年 | 853,385 | 10,690 | 1.27 | 195,831 | 12,554 | 6.85 | 4.36 |
| 45年 | 889,768 | 36,383 | 4.26 | 215,263 | 19,432 | 9.92 | 4.13 |
| 50年 | 985,621 | 95,853 | 10.77 | 250,944 | 35,681 | 16.58 | 3.93 |
| 55年 | 1,079,898 | 94,277 | 9.57 | 294,534 | 43,590 | 17.37 | 3.67 |
| 60年 | 1,155,844 | 75,946 | 7.03 | 320,354 | 25,820 | 8.77 | 3.61 |
| 平成2年 | 1,222,411 | 66,567 | 5.76 | 352,364 | 32,010 | 9.99 | 3.47 |
| 7年 | 1,287,005 | 64,594 | 5.28 | 394,848 | 42,484 | 12.06 | 3.26 |
| 12年 | 1,342,832 | 55,827 | 4.34 | 440,294 | 45,446 | 11.51 | 3.05 |
| 17年 | 1,380,361 | 37,529 | 2.79 | 479,217 | 38,923 | 8.84 | 2.88 |
| 22年 | 1,410,777 | 30,416 | 2.20 | 517,748 | 38,531 | 8.04 | 2.72 |
| 27年 | 1,412,916 | 2,139 | 0.15 | 537,550 | 19,802 | 3.82 | 2.63 |
| 令和2年 | 1,414,248 | 1,332 | 0.09 | 570,223 | 32,673 | 6.08 | 2.48 |

Ⅱ 調査結果の概要

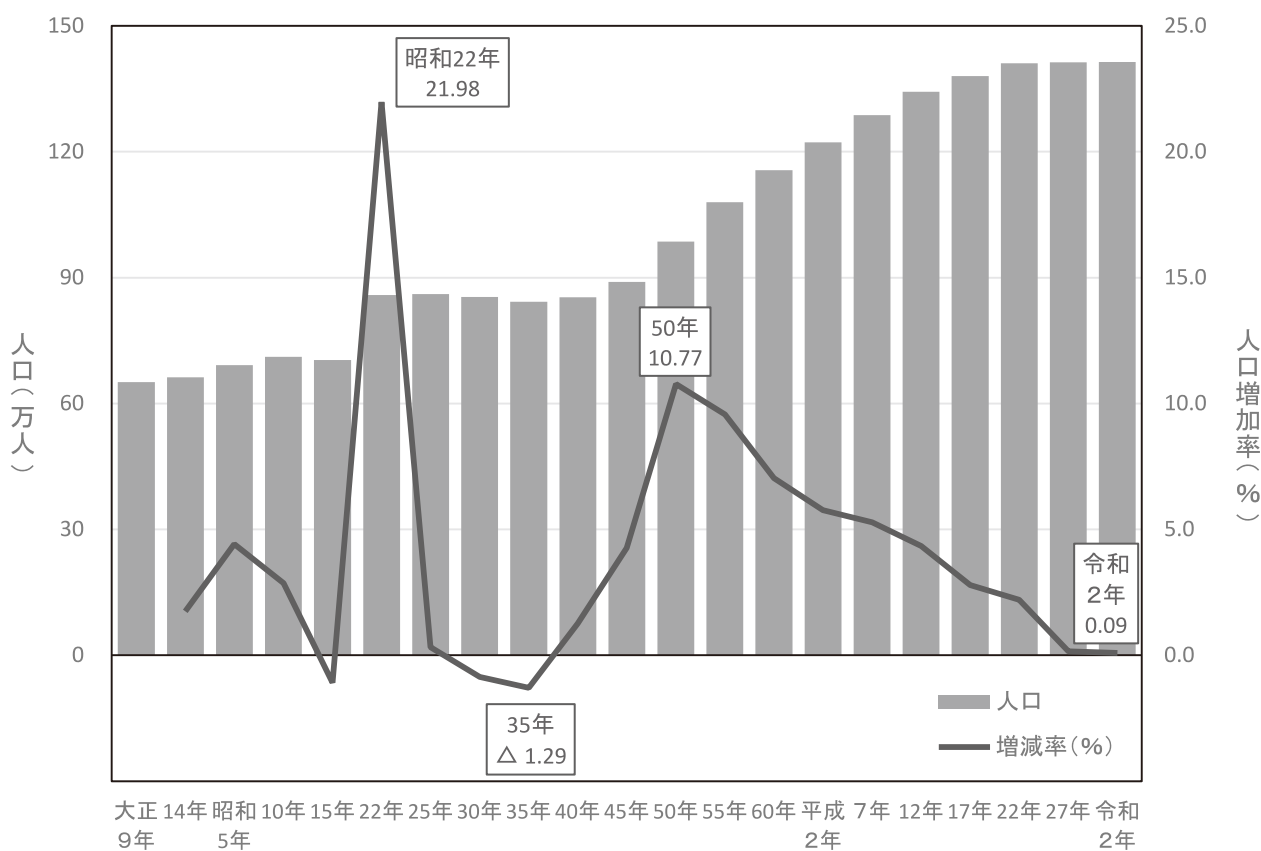
1. 人口

令和2年10月1日現在の滋賀県の人口は、141万4248人で、前回(平成27年)調査に比べ1332人(0.09%)の増加となりました。

人口増加率の推移をみると、昭和15年～22年は21.98%と高い増加率となりましたが、その後は出生率の低下に伴って増加幅が縮小し、昭和30年～35年には△1.29%となりました。

その後、第2次ベビーブームにより昭和45～50年の10.77%まで増加幅が拡大したものの、再び増加幅が縮小に転じ、平成27年～令和2年は0.09%となりました。(表1)(図1)

図1 滋賀県の人口および人口増加率の推移



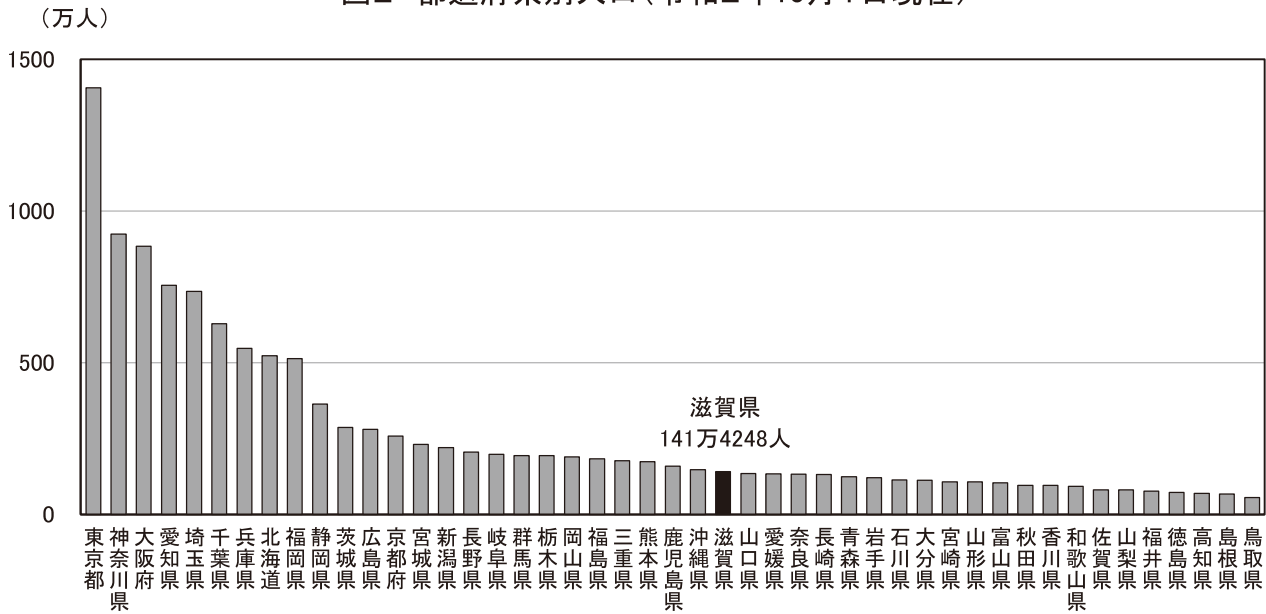
全国の人口は、1億2622万6568人で、前回に比べ86万8177人(0.7%)の減少で、2期連続の減少となりました。

都道府県別にみると、東京都が1406万4696人と最も多く、全国の11.1%を占めています。次いで神奈川県924万411人、大阪府884万2523人などとなり、滋賀県(141万4248人)は26番目でした。

人口上位8都道府県(東京都、神奈川県、大阪府、愛知県、埼玉県、千葉県、兵庫県、北海道)で6402万5761人となっており、全国の5割以上(50.7%)を占めています。

一方、最も少ないのは鳥取県で55万3847人となっています。(図2)

図2 都道府県別人口(令和2年10月1日現在)



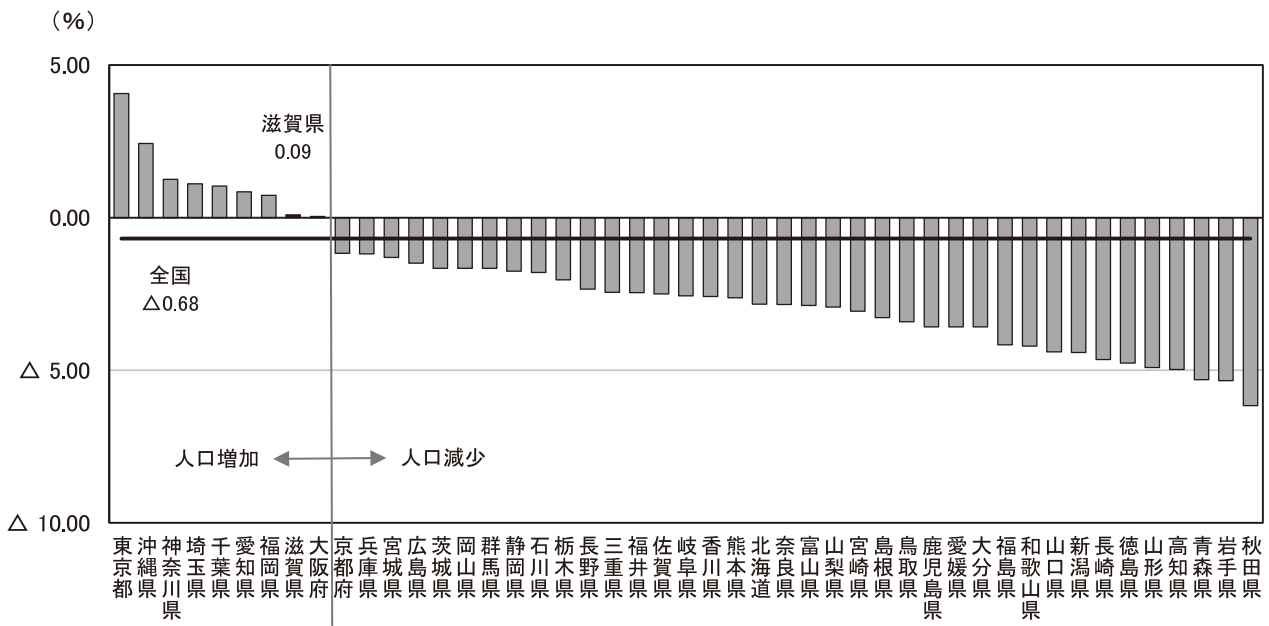
平成27年～令和2年で人口増加したのは滋賀県を含む東京都、沖縄県、神奈川県などの9都府県でした。

また、人口減少数でみると、北海道が15万2848人と最も多く、次いで新潟県10万1906人、福島県7万9841人などとなっており、38道府県で人口減少となっています。

全国の人口増加率は $\Delta 0.68\%$ で、前回($\Delta 0.75\%$)に引き続き2期連続の減少となりました。都道府県別にみると、東京都が 4.07% と最も高く、次いで沖縄県 2.43% 、神奈川県 1.25% などとなり、滋賀県(0.09%)は8番目に高くなっています。

一方、最も減少したのが、秋田県で $\Delta 6.16\%$ 、次いで岩手県 $\Delta 5.34\%$ 、青森県 $\Delta 5.32\%$ となっています。(図3)

図3 都道府県別人口増加率(平成27年～令和2年)

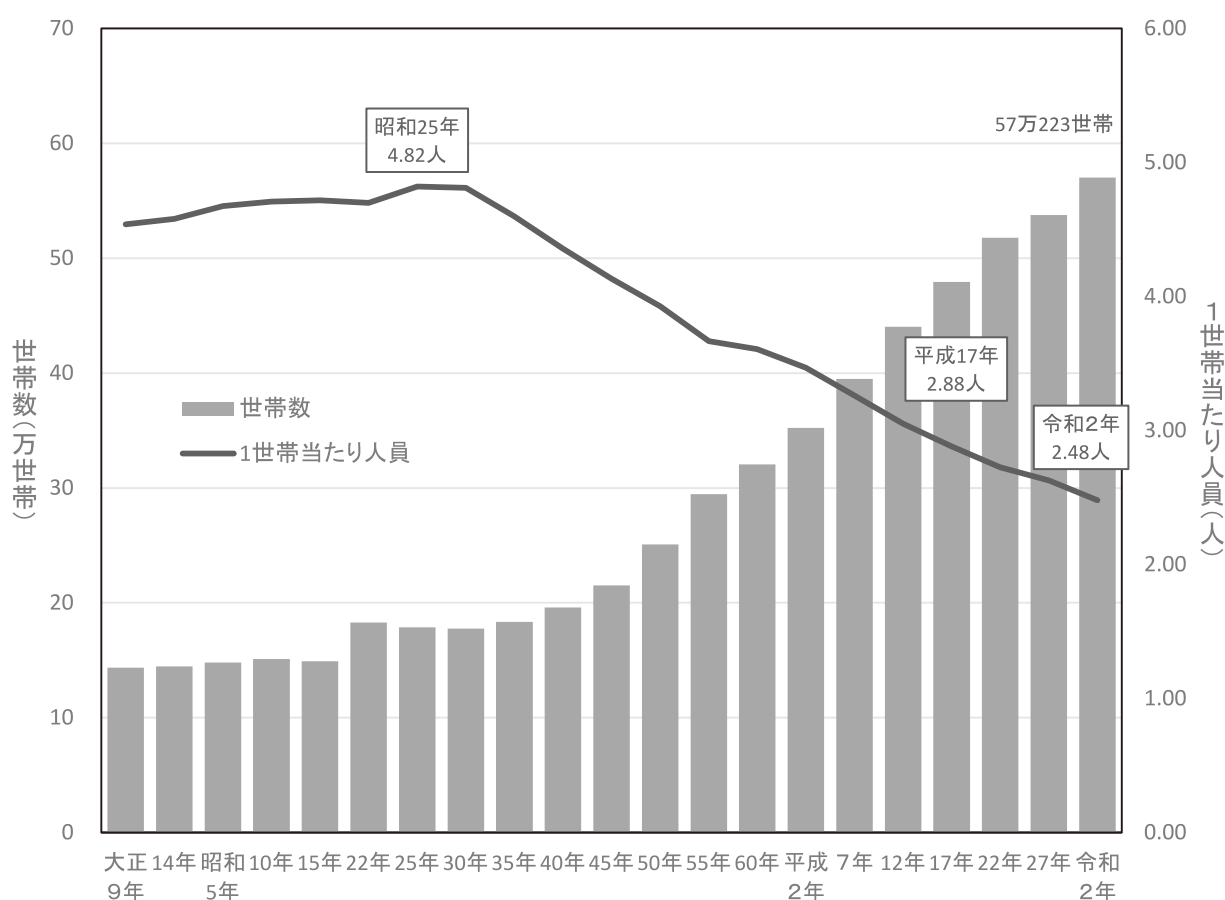


2. 世帯数

令和2年10月1日現在の滋賀県の世帯数は、57万223世帯で、前回(平成27年)調査に比べ3万2673世帯(6.08%)の増加となっています。

世帯数の推移をみると、昭和35年以降増加を続けていますが、昭和50年代までの人口増を伴った世帯数増から、人口増加幅が減少するなかでの世帯数増になってきており、1世帯当たりの人員も減少を続け、平成17年調査では2.88人と初めて3人を下回り令和2年では2.48人となり、前回に比べ0.15人減少しています。(表1)(図4)

図4 滋賀県の世帯数および1世帯当たり人員の推移



全国の世帯数は、5571万9562世帯で、前回に比べ227万877世帯(4.25%)の増加となりました。

平成27年～令和2年の世帯数の増減を都道府県別にみると、41都道府県で増加しています。世帯増加率は、沖縄県の9.34%が最も高く、次いで東京都7.73%、埼玉県6.11%などとなり、滋賀県は6.08%で4番目に高くなっています。(図5)

統計フォーカス 国勢調査100年のあゆみ

国勢調査は、大正9年(1920年)の第1回調査から100年を迎え、記念ロゴマークが作成されました。

このデザインは、樹齢100年のケヤキの木をモチーフに、国勢調査の実りが表現されています。ケヤキは樹齢1500年にも達する樹木であり、これからも連綿と続く日本の未来が表されています。



「国勢」とはどんな意味？

明治14年(1881年)「国勢」という言葉を使い、統計の重要性を訴え、統計院を設立したのは、大隈重信でした。「国勢」というと「国の勢い」ととられがちですが、明治29年(1896年)に衆議院と貴族院で決議された「国勢調査ニ関スル建議」には「全国ノ情勢」と書かれています。

調査日はなぜ10月1日？

「冬は積雪が深く」「夏は炎熱が激しく」「春は旅行遊山するもの多く」と秋季に絞られ、「比較的人口の分布が常態であり、全人口の大半を占める農業従事者にとってはかならずしも農繁期でなく、かつ1年の4分の3を経過した10月1日をもって、最も適当な調査の期日と決めた」と第1回報告書にあります。今日まで全国一斉に行うこの調査日だけは変わっていません。

調査はなぜ5年ごとに実施されるのか？

我が国は、社会経済の変化が激しい時代の中にあって、国内の人口・世帯の構造も大きく変化しています。国や地方公共団体の様々な計画の策定や施策の立案・実施を的確に行うためには、利用する統計と実態が乖離しないよう、できるだけ短い間隔で調査を行う必要があります。

一方で、あまり短い間隔で国勢調査を実施することは世帯の負担や経費の負担が大きくなることから、統計法に国勢調査を5年ごとに実施することが規定されています。

国勢調査の結果は、どのようなことに役立っているのか？

国勢調査から得られる様々な統計は、国や地方公共団体の政治・行政において利用されることはもとより、民間企業や研究機関でも広く利用され、そのような利用を通じて国民生活に役立てられています。

【法定人口、行政施策の基礎資料としての利用】

国や地方公共団体の政治・行政での利用で代表的なものとしては、法律で定められている基準としての利用があります。具体的には、衆議院議員小選挙区の改定(衆議院議員選挙区画定審議会設置法)、地方交付税の交付額の配分(地方交付税法)、都市計画の策定(都市計画法)、過疎地域の要件(過疎地域自立促進特別措置法)などにおいて、国勢調査による人口を基準とすることが定められています。

法律に定められている基準としての利用以外にも、国や地方公共団体の行政の様々な場面で広く利用されています。我が国の少子高齢化の将来予測、地域の人口の将来見通し、住みよい街づくりのための計画策定、防災計画の策定など、行政運営や計画策定の基礎データとして欠かせないものになっています。

【公的統計の基礎】

このほか、国勢調査の結果は、ほかの公的統計を作成するための基準として用いられています。例えば、日本の将来推計人口、地域別の人口推計、国民経済計算の統計(GDPなどの統計)などは、国勢調査の人口を基礎として用いています。また、労働力調査、家計調査など各種の国の基本的な標本調査は、国勢調査の小地域別の統計に基づいて設計されています。

このように、国勢調査なくしては、我が国の社会経済の実態を明らかにする各種の統計は成り立たないと言っても過言ではありません。

【総務省統計局:「令和2年国勢調査に関するQ&A(回答)」より】

国勢調査クイズ

問1 人口が1億人を超えたのは、何年に実施された国勢調査でしょうか？

- A 昭和35年(1960年)
- B 昭和45年(1970年)
- C 昭和55年(1980年)



ヒント
太陽の塔を世界の人
にお披露目しました。

問2 前回調査での日本の人口重心はどこでしょうか？

- A 滋賀県
- B 愛知県
- C 岐阜県



ヒント
包丁の産地としても有名
です。

問3 国勢調査開始以来、初めて人口が減少したのは、何年に実施された国勢調査でしょうか？

- A 平成17年(2005年)
- B 平成22年(2010年)
- C 平成27年(2015年)



ヒント
北陸新幹線が金沢まで
開業しました。

問4 第1回国勢調査で、外国人が最も多く住んでいたところは？

- A 東京都
- B 兵庫県
- C 長崎県



ヒント
メリケン波止場がある
ところです。

問5 第1回・第20回国勢調査で、1世帯当たり人数が最も多いところは？

- A 山形県
- B 秋田県
- C 福井県



ヒント
さくらんぼの産地として
も有名です。

第1回 昭和45年、問2 C 岐阜県、問3 C 平成27年、問4 B 兵庫県、問5 A 山形県

【総務省統計局:「国勢調査100年のあゆみ」より】

令和2年国勢調査の集計体系及び結果の公表・提供等一覧

| 集計区分 | | 集計内容 | 産業分類 | 職業分類 | 集計対象 | 表章地域 | 全国結果の公表予定 | 結果の公表及び提供の方法 |
|-----------|----------------------------|--|------|------|------|--------------------------|--|--|
| 速報集計 | 人口速報集計 (要計表による人口集計) | 男女別人口及び世帯数の早期提供 | — | — | 全数 | 全国 都道府県 市区町村 | 令和3年6月25日 | インターネットを利用する方法等によって公表。 人口は公表日に官報に公示。 |
| 基本集計 | 人口等基本集計 | 人口、世帯、住居に関する結果及び外国人、高齢者世帯、母子・父子世帯、親子の同居等に関する結果 | — | — | 全数 | 全国 都道府県 市区町村 | 令和3年11月 | 全都道府県一括でインターネットを利用する方法等によって公表。おって報告書を刊行。 人口等基本集計の人口及び世帯数(確定人口・世帯数)は公表後に官報に公示。 |
| | 就業状態等基本集計 | 人口の労働力状態、夫婦、子供のある世帯等の産業・職業大分類別構成に関する結果 | 大分類 | 大分類 | | | 令和4年5月 | 全都道府県一括でインターネットを利用する方法等によって公表。おって報告書を刊行。 |
| 抽出詳細集計 | | 就業者の産業・職業小分類別構成等に関する詳細な結果 | 小分類 | 小分類 | 抽出 | 全国 都道府県 市区町村 | 令和4年12月 | 全都道府県一括でインターネットを利用する方法等によって公表。おって報告書を刊行。 |
| 従業地・通学地集計 | 従業地・通学地による人口・就業状態等集計 | 従業地・通学地による人口の基本的構成及び就業者の産業・職業大分類別構成に関する結果 | 大分類 | 大分類 | 全数 | 全国 都道府県 市区町村 | 令和4年7月 | 集計が完了した後、インターネットを利用する方法等によって公表。おって報告書を刊行。 |
| 人口移動集計 | 移動人口の男女・年齢等集計 | 人口の転出入状況に関する結果 | — | — | 全数 | 全国 都道府県 市区町村 | 令和4年2月 | 集計が完了した後、インターネットを利用する方法等によって公表。おって報告書を刊行。 |
| | 移動人口の就業状態等集計 | 移動人口の労働力状態、産業・職業大分類別構成に関する結果 | 大分類 | 大分類 | | 全国 都道府県 市区町村 | 令和4年8月 | |
| 小地域集計 | 人口等基本集計に関する集計 | 人口、世帯、住居に関する基本的な事項の結果 | — | — | 全数 | 町丁・字等 基本単位区 地域メッシュ | 該当する基本集計等の公表後に集計し、地理データ等を活用して秘匿処理を施した上で、速やかに公表 | 集計が完了した後、インターネットを利用する方法等によって公表。 |
| | 就業状態等基本集計に関する集計 | 人口の労働力状態及び就業者の産業・職業大分類別構成に関する基本的な事項の結果 | 大分類 | 大分類 | | | | |
| | 従業地・通学地による人口・就業状態等集計に関する集計 | 常住地による従業地・通学地に関する基本的な事項の結果 | — | — | | | | |
| | 移動人口の男女・年齢等集計に関する集計 | 5年前の常住地に関する基本的な事項の結果 | — | — | | | | |

(1)「産業分類」及び「職業分類」欄は、該当する分類を用いた集計結果があることを示す。

(2)「表章地域」欄は、該当集計区分で集計する地域を表しているが、必ずしもすべての統計表がその地域まで集計されるわけではない。

消費者物価指数

(2015年基準)

| | 総合 | | 食料 | | 生鮮食品 | | 住居 | | 光熱・水道 | | 家具・家事用品 | |
|-----------|-------|-------|-------|-------|-------|-------|-------|-------|-------|-------|---------|-------|
| | 全国 | 大津市 | 全国 | 大津市 | 全国 | 大津市 | 全国 | 大津市 | 全国 | 大津市 | 全国 | 大津市 |
| 2016年 | 99.9 | 100.2 | 101.7 | 102.4 | 104.6 | 107.3 | 99.9 | 99.9 | 92.7 | 93.3 | 99.6 | 99.3 |
| 2017年 | 100.4 | 100.9 | 102.4 | 103.2 | 104.3 | 106.5 | 99.7 | 100.2 | 95.2 | 96.5 | 99.1 | 99.3 |
| 2018年 | 101.3 | 101.7 | 103.9 | 104.6 | 108.3 | 109.6 | 99.6 | 100.2 | 99.0 | 98.6 | 98.0 | 98.5 |
| 2019年 | 101.8 | 102.5 | 104.3 | 104.7 | 104.9 | 105.0 | 99.8 | 102.1 | 101.3 | 99.8 | 100.2 | 101.9 |
| 2020年 | 101.8 | 102.3 | 105.8 | 105.3 | 108.4 | 108.5 | 100.4 | 102.5 | 98.8 | 98.1 | 102.5 | 103.1 |
| 2020年 6月 | 101.7 | 102.4 | 105.5 | 105.3 | 105.9 | 107.3 | 100.4 | 102.1 | 99.4 | 99.0 | 102.8 | 101.5 |
| 7月 | 101.9 | 102.3 | 105.9 | 105.5 | 109.5 | 109.0 | 100.4 | 102.5 | 98.8 | 98.9 | 102.6 | 101.6 |
| 8月 | 102.0 | 102.2 | 107.2 | 106.1 | 118.6 | 116.5 | 100.4 | 102.4 | 98.6 | 98.8 | 102.3 | 102.5 |
| 9月 | 102.0 | 102.2 | 107.2 | 106.2 | 118.0 | 119.1 | 100.4 | 102.4 | 97.8 | 98.2 | 102.8 | 102.4 |
| 10月 | 101.8 | 102.2 | 106.7 | 106.2 | 113.5 | 114.4 | 100.4 | 102.5 | 96.9 | 96.7 | 103.2 | 106.1 |
| 11月 | 101.3 | 101.6 | 105.1 | 104.3 | 104.4 | 104.3 | 100.5 | 102.5 | 95.9 | 95.3 | 104.0 | 106.6 |
| 12月 | 101.1 | 101.2 | 104.3 | 103.4 | 100.1 | 101.1 | 100.4 | 102.5 | 95.1 | 94.0 | 104.4 | 105.1 |
| 2021年 1月 | 101.6 | 101.8 | 105.5 | 104.9 | 106.4 | 107.8 | 100.9 | 103.1 | 94.9 | 93.4 | 104.2 | 103.2 |
| 2月 | 101.6 | 101.8 | 105.0 | 104.5 | 103.7 | 105.4 | 100.9 | 103.1 | 95.2 | 93.6 | 104.0 | 103.2 |
| 3月 | 101.8 | 101.9 | 104.7 | 103.9 | 101.7 | 101.7 | 101.0 | 103.2 | 96.1 | 94.5 | 103.9 | 102.9 |
| 4月 | 101.4 | 101.7 | 104.5 | 103.9 | 100.6 | 101.0 | 101.0 | 103.2 | 97.4 | 95.7 | 104.2 | 102.4 |
| 5月 | 101.7 | 102.1 | 104.9 | 104.8 | 102.3 | 107.1 | 101.1 | 103.3 | 99.3 | 97.5 | 104.3 | 102.6 |
| 6月 | 101.9 | 102.5 | 105.6 | 105.7 | 106.5 | 111.4 | 101.1 | 103.3 | 100.0 | 97.9 | 104.4 | 106.3 |
| 対前月比(%) | 0.2 | 0.3 | 0.7 | 0.8 | 4.1 | 4.0 | 0.0 | 0.0 | 0.7 | 0.5 | 0.1 | 3.7 |
| 対前年同月比(%) | 0.2 | 0.1 | 0.1 | 0.4 | 0.6 | 3.8 | 0.6 | 1.1 | 0.6 | △ 1.1 | 1.6 | 4.8 |

| | 被服及び履物 | | 保健医療 | | 交通・通信 | | 教育 | | 教養娯楽 | | 諸雑費 | |
|-----------|--------|-------|-------|-------|-------|-------|-------|-------|-------|-------|-------|-------|
| | 全国 | 大津市 | 全国 | 大津市 | 全国 | 大津市 | 全国 | 大津市 | 全国 | 大津市 | 全国 | 大津市 |
| 2016年 | 101.8 | 101.1 | 100.9 | 101.2 | 98.0 | 98.3 | 101.6 | 101.1 | 101.0 | 101.1 | 100.7 | 101.0 |
| 2017年 | 102.0 | 100.1 | 101.8 | 102.5 | 98.3 | 98.4 | 102.2 | 104.2 | 101.3 | 101.4 | 100.9 | 101.3 |
| 2018年 | 102.2 | 99.4 | 103.3 | 103.8 | 99.6 | 99.7 | 102.7 | 104.2 | 102.1 | 102.3 | 101.4 | 101.6 |
| 2019年 | 102.6 | 100.7 | 104.0 | 104.9 | 99.0 | 99.1 | 101.1 | 103.7 | 103.8 | 104.7 | 101.4 | 101.3 |
| 2020年 | 103.7 | 100.3 | 104.3 | 104.7 | 98.8 | 99.8 | 93.2 | 96.9 | 103.1 | 104.2 | 99.3 | 98.5 |
| 2020年 6月 | 104.3 | 102.7 | 104.4 | 105.0 | 97.8 | 99.5 | 92.5 | 96.1 | 104.2 | 105.8 | 99.1 | 98.4 |
| 7月 | 102.1 | 97.7 | 104.4 | 104.6 | 98.6 | 100.3 | 92.8 | 96.1 | 104.4 | 105.5 | 99.1 | 98.4 |
| 8月 | 101.0 | 96.7 | 104.3 | 104.6 | 99.1 | 99.8 | 92.7 | 96.0 | 102.8 | 104.3 | 99.1 | 98.2 |
| 9月 | 105.5 | 101.5 | 104.2 | 104.0 | 98.6 | 99.5 | 92.8 | 95.8 | 101.5 | 102.8 | 99.2 | 98.5 |
| 10月 | 106.2 | 101.5 | 104.2 | 104.2 | 98.5 | 99.3 | 92.8 | 95.8 | 101.3 | 102.4 | 100.0 | 98.9 |
| 11月 | 106.3 | 101.9 | 104.1 | 104.2 | 98.3 | 99.1 | 92.7 | 95.8 | 101.1 | 102.1 | 100.0 | 98.7 |
| 12月 | 104.9 | 101.3 | 104.0 | 104.2 | 98.6 | 99.7 | 92.7 | 95.8 | 101.4 | 101.8 | 99.7 | 98.5 |
| 2021年 1月 | 101.8 | 95.0 | 104.0 | 104.0 | 98.6 | 100.0 | 92.7 | 95.8 | 104.1 | 105.5 | 99.9 | 99.1 |
| 2月 | 102.0 | 95.5 | 104.0 | 104.1 | 98.8 | 100.4 | 92.6 | 95.8 | 103.9 | 105.2 | 100.5 | 99.3 |
| 3月 | 103.7 | 97.4 | 104.2 | 104.0 | 99.4 | 100.9 | 92.7 | 95.9 | 104.5 | 105.3 | 100.5 | 99.7 |
| 4月 | 105.2 | 100.1 | 104.1 | 104.0 | 95.7 | 97.6 | 93.8 | 95.9 | 105.1 | 106.2 | 100.6 | 99.6 |
| 5月 | 105.2 | 100.1 | 104.2 | 104.1 | 96.0 | 97.8 | 93.9 | 95.9 | 105.0 | 105.9 | 100.6 | 99.9 |
| 6月 | 104.7 | 100.2 | 104.2 | 104.3 | 96.1 | 97.8 | 93.9 | 95.5 | 104.7 | 105.9 | 100.4 | 99.3 |
| 対前月比(%) | △ 0.4 | 0.1 | △ 0.1 | 0.2 | 0.1 | 0.0 | 0.1 | △ 0.4 | △ 0.3 | 0.0 | △ 0.2 | △ 0.6 |
| 対前年同月比(%) | 0.4 | △ 2.4 | △ 0.3 | △ 0.7 | △ 1.8 | △ 1.8 | 1.5 | △ 0.6 | 0.5 | 0.1 | 1.4 | 0.9 |
| 総務省統計局 | | | | | | | | | | | | |

注 1. 「対前月比」、「対前年同月比」は伸び率(%)です。以下統計表も同様です。

注 2. 「対前月比」、「対前年同月比」は、端数処理前の指数値を用いて算出しています。

企業物価指数（国内）

(2015年基準)

| | 総平均 | 工業製品 | | | | | | | | | | | |
|-----------|---------|-------|---------|--------|-----------|-------|---------|----------|---------|---------|---------|---------|-------|
| | | 飲食料品 | 繊維製品 | 木材・木製品 | パルプ・紙・同製品 | 化学製品 | 石油・石炭製品 | プラスチック製品 | 窯業・土石製品 | 鉄鋼 | 非鉄金属 | 金属製品 | |
| ウエイト | 1,000.0 | 888.3 | 141.6 | 9.6 | 9.2 | 27.7 | 89.2 | 59.5 | 38.2 | 23.3 | 51.7 | 27.1 | 40.0 |
| 2016年 | 96.5 | 97.0 | 100.1 | 99.6 | 100.7 | 99.5 | 92.9 | 83.6 | 97.0 | 99.6 | 94.1 | 87.1 | 99.8 |
| 2017年 | 98.7 | 98.9 | 99.9 | 99.6 | 102.8 | 99.6 | 94.8 | 98.9 | 96.0 | 99.7 | 102.9 | 98.1 | 101.4 |
| 2018年 | 101.3 | 101.1 | 100.5 | 101.0 | 105.4 | 102.0 | 97.5 | 115.6 | 97.1 | 101.6 | 108.3 | 101.7 | 104.2 |
| 2019年 | 101.5 | 101.2 | 101.6 | 102.8 | 105.0 | 107.7 | 94.5 | 110.1 | 98.6 | 104.9 | 110.6 | 96.4 | 106.9 |
| 2020年 | 100.3 | 100.4 | 102.3 | 103.4 | 104.2 | 109.5 | 90.4 | 92.3 | 98.2 | 106.9 | 109.9 | 97.5 | 108.9 |
| 2020年 6月 | 99.6 | 99.4 | 102.2 | 103.4 | 104.1 | 109.3 | 88.8 | 82.3 | 98.4 | 106.5 | 109.3 | 93.6 | 109.0 |
| 7月 | 100.1 | 99.9 | 102.3 | 103.1 | 103.3 | 109.4 | 89.1 | 87.8 | 98.2 | 107.0 | 109.0 | 97.2 | 109.2 |
| 8月 | 100.3 | 100.1 | 101.9 | 103.3 | 103.0 | 109.3 | 88.6 | 91.7 | 98.1 | 107.1 | 109.0 | 99.9 | 109.3 |
| 9月 | 100.1 | 100.1 | 102.0 | 103.4 | 102.9 | 109.3 | 88.6 | 91.8 | 97.8 | 107.0 | 109.0 | 100.9 | 108.8 |
| 10月 | 99.9 | 100.3 | 103.1 | 103.2 | 103.4 | 109.4 | 89.2 | 90.9 | 97.2 | 106.8 | 109.2 | 101.5 | 108.9 |
| 11月 | 99.8 | 100.3 | 102.8 | 103.4 | 103.6 | 109.4 | 90.0 | 89.9 | 97.2 | 106.9 | 109.5 | 102.8 | 108.8 |
| 12月 | 100.3 | 100.7 | 103.1 | 103.2 | 104.0 | 109.3 | 90.3 | 94.3 | 97.0 | 107.1 | 109.8 | 106.9 | 108.5 |
| 2021年 1月 | 100.8 | 101.4 | 103.0 | 102.4 | 104.8 | 109.3 | 91.8 | 98.9 | 96.9 | 107.3 | 111.7 | 110.2 | 109.0 |
| 2月 | 101.3 | 102.0 | 103.3 | 103.4 | 105.5 | 109.2 | 93.0 | 103.2 | 97.0 | 107.5 | 112.9 | 113.4 | 109.1 |
| 3月 | 102.3 | 102.9 | 103.3 | 103.6 | 106.6 | 109.1 | 94.3 | 109.9 | 96.8 | 107.4 | 113.6 | 118.9 | 108.9 |
| 4月 | r 103.3 | 103.7 | 104.2 | 103.7 | 109.8 | 109.3 | r 96.4 | 112.0 | r 96.8 | 107.3 | 116.1 | r 122.5 | 109.2 |
| 5月 | 104.0 | 104.2 | r 103.7 | 103.7 | 116.2 | 109.2 | r 97.3 | 113.5 | r 97.0 | r 107.4 | r 117.8 | r 129.3 | 109.1 |
| 6月 | 104.6 | 104.8 | 104.0 | 103.8 | 127.6 | 109.3 | 97.8 | 116.9 | 97.5 | 107.6 | 119.8 | 128.8 | 109.1 |
| 対前月比(%) | 0.6 | - | 0.3 | 0.1 | 9.8 | 0.1 | 0.5 | 3.0 | 0.5 | 0.2 | 1.7 | △ 0.4 | 0.0 |
| 対前年同月比(%) | 5.0 | - | 1.8 | 0.4 | 22.6 | 0.0 | 10.1 | 42.0 | △ 0.9 | 1.0 | 9.6 | 37.6 | 0.1 |

| | 工業製品 | | | | | | | | 農林水産物 | 鉱産物 | 電力・都市ガス・水道 | スクラップ類 |
|-----------|---------|---------|---------|-----------|-------|--------|-------|---------|-------|-------|------------|--------|
| | はん用機器 | 生産用機器 | 業務用機器 | 電子部品・デバイス | 電気機器 | 情報通信機器 | 輸送用機器 | その他工業製品 | | | | |
| ウエイト | 27.2 | 41.1 | 16.2 | 24.5 | 52.7 | 20.8 | 140.7 | 48.0 | 35.8 | 3.9 | 67.1 | 4.9 |
| 2016年 | 100.3 | 100.4 | 101.6 | 96.8 | 97.5 | 99.4 | 99.2 | 100.0 | 102.5 | 94.2 | 87.2 | 91.4 |
| 2017年 | 100.0 | 100.1 | 102.0 | 97.9 | 95.5 | 97.9 | 98.7 | 100.2 | 107.6 | 94.3 | 90.7 | 120.2 |
| 2018年 | 100.4 | 100.8 | 101.8 | 97.9 | 95.4 | 96.8 | 98.5 | 100.5 | 109.8 | 98.1 | 96.4 | 137.0 |
| 2019年 | 102.1 | 102.4 | 102.2 | 97.8 | 94.7 | 95.3 | 98.5 | 101.9 | 108.9 | 101.9 | 100.5 | 114.5 |
| 2020年 | 104.2 | 103.3 | 102.8 | 98.6 | 95.6 | 95.7 | 99.8 | 104.1 | 107.9 | 99.7 | 94.9 | 105.6 |
| 2020年 6月 | 104.4 | 103.1 | 103.1 | 99.0 | 96.1 | 95.8 | 99.8 | 104.2 | 107.1 | 102.0 | 96.9 | 103.0 |
| 7月 | 104.6 | 102.6 | 102.4 | 98.7 | 95.9 | 95.9 | 99.8 | 104.3 | 107.7 | 101.0 | 99.3 | 100.2 |
| 8月 | 104.4 | 103.0 | 102.3 | 98.8 | 95.8 | 96.0 | 99.8 | 104.2 | 107.9 | 99.8 | 97.4 | 104.3 |
| 9月 | 103.9 | 102.9 | 102.5 | 98.3 | 96.0 | 95.6 | 99.7 | 104.2 | 107.8 | 98.0 | 95.6 | 110.2 |
| 10月 | 104.3 | 103.1 | 102.7 | 98.3 | 95.5 | 95.1 | 99.7 | 104.2 | 108.1 | 96.3 | 89.6 | 112.4 |
| 11月 | 103.7 | 103.1 | 102.6 | 98.3 | 95.3 | 94.9 | 99.6 | 104.3 | 108.6 | 95.4 | 88.0 | 118.4 |
| 12月 | 103.7 | 102.9 | 102.4 | 98.4 | 95.5 | 94.7 | 99.4 | 104.2 | 110.0 | 94.2 | 86.1 | 141.2 |
| 2021年 1月 | 104.4 | 102.8 | 103.4 | 98.1 | 95.2 | 95.1 | 99.4 | 104.0 | 106.6 | 94.5 | 85.8 | 151.6 |
| 2月 | 103.8 | 103.2 | 102.9 | 98.2 | 94.6 | 94.8 | 99.4 | 104.1 | 107.0 | 95.3 | 86.6 | 141.9 |
| 3月 | 103.5 | 103.2 | 103.3 | 98.2 | 95.2 | 94.2 | 99.7 | 104.3 | 108.6 | 97.2 | 88.0 | 153.8 |
| 4月 | r 103.9 | r 103.7 | 103.6 | 98.7 | 95.5 | 93.8 | 99.7 | 104.2 | 109.7 | 99.4 | 90.1 | 157.1 |
| 5月 | r 104.1 | r 103.7 | r 103.5 | 98.9 | 95.3 | r 94.1 | 99.7 | 104.5 | 109.5 | 100.4 | 92.5 | 173.2 |
| 6月 | 104.4 | 103.3 | 103.9 | 99.3 | 95.4 | 93.8 | 99.7 | 104.5 | 110.4 | 100.5 | 93.8 | 180.1 |
| 対前月比(%) | 0.3 | △ 0.4 | 0.4 | 0.4 | 0.1 | △ 0.3 | 0.0 | 0.0 | 0.8 | 0.1 | 1.4 | 4.0 |
| 対前年同月比(%) | 0.0 | 0.2 | 0.8 | 0.3 | △ 0.7 | △ 2.1 | △ 0.1 | 0.3 | 3.1 | △ 1.5 | △ 3.2 | 74.9 |

注 年1回、9月に定期的な計数の遡及訂正を実施しています。

大津市勤労者世帯の家計(二人以上世帯 1世帯当たり1か月間)

(単位:円)

| | 世帯 人員 (人) | 有業 人員 (人) | 世帯主 年齢 (歳) | 実 収 入 | | | 消 費 支 出 | | | | |
|----------|-----------------|-----------------|------------------|-----------|------------|----------------------|---------|--------|--------|------------|-------------|
| | | | | 総 額 | 世帯主 の収入 | 配偶者その 他の世帯員 収入 | 総 額 | 食 料 | 住 居 | 光熱・ 水 道 | 家具・ 家事用品 |
| 2016年 | 3.33 | 1.61 | 50.7 | 597,556 | 466,296 | 88,788 | 324,561 | 80,520 | 6,085 | 21,746 | 12,350 |
| 2017年 | 3.46 | 1.75 | 49.8 | 577,561 | 480,066 | 76,056 | 295,148 | 78,893 | 8,601 | 21,609 | 14,257 |
| 2018年 | 3.25 | 1.73 | 51.8 | 566,203 | 456,192 | 59,196 | 309,759 | 82,606 | 12,863 | 21,800 | 11,536 |
| 2019年 | 3.48 | 1.81 | 49.4 | 608,591 | 473,239 | 90,557 | 320,770 | 77,963 | 14,889 | 21,516 | 11,798 |
| 2020年 | 3.49 | 1.75 | 49.0 | 650,905 | 490,242 | 87,694 | 307,997 | 80,644 | 7,904 | 21,204 | 12,973 |
| 2020年 6月 | 3.60 | 1.72 | 48.7 | 1,051,648 | 849,982 | 95,756 | 250,595 | 73,842 | 7,122 | 20,559 | 14,902 |
| 7月 | 3.52 | 1.75 | 50.4 | 862,751 | 514,106 | 73,309 | 265,622 | 77,962 | 3,314 | 17,142 | 14,865 |
| 8月 | 3.47 | 1.71 | 51.0 | 618,190 | 447,237 | 58,526 | 293,514 | 86,431 | 11,937 | 20,518 | 10,333 |
| 9月 | 3.26 | 1.74 | 52.3 | 446,807 | 376,590 | 59,757 | 468,536 | 77,755 | 2,631 | 20,625 | 11,979 |
| 10月 | 3.24 | 1.76 | 51.0 | 567,224 | 399,481 | 78,500 | 288,601 | 75,381 | 9,911 | 17,880 | 22,272 |
| 11月 | 3.24 | 1.81 | 52.2 | 478,443 | 375,763 | 81,862 | 268,813 | 79,538 | 13,474 | 19,050 | 9,068 |
| 12月 | 3.28 | 1.67 | 50.1 | 1,048,915 | 841,567 | 105,155 | 290,177 | 87,880 | 9,841 | 18,905 | 9,792 |
| 2021年 1月 | 3.24 | 1.61 | 49.7 | 473,176 | 382,671 | 69,591 | 283,610 | 75,252 | 8,390 | 23,807 | 15,955 |
| 2月 | 3.13 | 1.73 | 50.5 | 579,576 | 384,433 | 80,992 | 236,581 | 67,342 | 13,193 | 23,954 | 14,108 |
| 3月 | 3.16 | 1.78 | 51.6 | 515,174 | 412,948 | 89,150 | 355,738 | 83,574 | 11,386 | 25,327 | 14,940 |
| 4月 | 2.99 | 1.66 | 51.1 | 576,830 | 410,112 | 68,913 | 301,849 | 75,568 | 13,580 | 22,866 | 10,134 |
| 5月 | 2.93 | 1.61 | 52.0 | 474,002 | 371,757 | 68,781 | 293,022 | 79,195 | 10,619 | 22,834 | 14,430 |
| 6月 | 2.94 | 1.71 | 52.5 | 972,452 | 743,801 | 110,029 | 271,995 | 76,692 | 11,060 | 18,577 | 13,212 |

| | 消 費 支 出 (つ づ き) | | | | | | 非消費 支 出 | 可処分 所 得 | 平 均 消費性向 (%) | エンゲル 係 数 (%) |
|----------|-------------------|------------|-------------|--------|------------|--------------|------------|------------|--------------------|--------------------|
| | 被服及び 履 物 | 保 健 医 療 | 交 通・ 通 信 | 教 育 | 教 養 娛 楽 | その他の 消費支出 | | | | |
| 2016年 | 17,167 | 13,717 | 58,674 | 22,163 | 33,566 | 58,573 | 111,488 | 486,068 | 66.8 | 24.8 |
| 2017年 | 13,030 | 9,980 | 46,590 | 19,211 | 30,145 | 52,833 | 125,188 | 452,373 | 65.2 | 26.7 |
| 2018年 | 13,530 | 13,236 | 42,286 | 23,462 | 33,805 | 54,636 | 112,346 | 453,858 | 68.3 | 26.7 |
| 2019年 | 12,193 | 14,655 | 50,018 | 22,322 | 34,177 | 61,238 | 115,816 | 492,774 | 65.1 | 24.3 |
| 2020年 | 11,172 | 11,000 | 67,136 | 14,550 | 29,413 | 52,002 | 117,846 | 533,059 | 57.8 | 26.2 |
| 2020年 6月 | 11,373 | 9,035 | 26,198 | 11,086 | 26,849 | 49,629 | 225,451 | 826,198 | 30.3 | 29.5 |
| 7月 | 11,087 | 13,475 | 30,717 | 6,939 | 30,745 | 59,375 | 115,666 | 747,085 | 35.6 | 29.4 |
| 8月 | 11,810 | 11,120 | 37,191 | 9,074 | 32,633 | 62,467 | 105,029 | 513,161 | 57.2 | 29.4 |
| 9月 | 8,177 | 13,197 | 246,639 | 16,457 | 24,713 | 46,362 | 85,187 | 361,620 | 129.6 | 16.6 |
| 10月 | 10,172 | 11,141 | 30,234 | 30,943 | 26,059 | 54,608 | 82,994 | 484,230 | 59.6 | 26.1 |
| 11月 | 11,199 | 12,926 | 37,311 | 10,697 | 30,896 | 44,653 | 77,726 | 400,718 | 67.1 | 29.6 |
| 12月 | 10,410 | 10,542 | 47,465 | 7,867 | 36,709 | 50,766 | 147,841 | 901,074 | 32.2 | 30.3 |
| 2021年 1月 | 10,947 | 14,464 | 43,500 | 6,984 | 22,063 | 62,249 | 86,542 | 386,634 | 73.4 | 26.5 |
| 2月 | 6,951 | 11,561 | 30,894 | 2,129 | 23,809 | 42,639 | 101,042 | 478,534 | 49.4 | 28.5 |
| 3月 | 11,375 | 10,304 | 92,185 | 5,299 | 33,720 | 67,627 | 104,559 | 410,615 | 86.6 | 23.5 |
| 4月 | 12,970 | 12,352 | 48,380 | 30,161 | 26,942 | 48,896 | 112,423 | 464,407 | 65.0 | 25.0 |
| 5月 | 12,187 | 16,185 | 44,322 | 8,019 | 26,203 | 59,028 | 190,262 | 283,740 | 103.3 | 27.0 |
| 6月 | 10,962 | 12,817 | 32,342 | 5,643 | 28,305 | 62,385 | 206,306 | 766,146 | 35.5 | 28.2 |

総 務 省 統 計 局 (家 計 調 査)

注 大津市における調査世帯数が少ないことから、調査結果は月により大きく変動することがあります。
利用に当たっては大津市の勤労者世帯の家計の平均と考えず、参考値として御利用ください。

鉱工業指数(季節調整済)

| | | 鉱工業総合 | | 鉄鋼・非鉄金属工業 | | | 金属製品工業 | | 生産用機械工業 | | 汎用・業務用機械工業 | | 電子部品・デバイス工業 | | 電気・情報通信機械工業 | | 輸送機械工業 |
|-----------|---------|----------|----------|-----------|-------|--------|--------|-------|---------|--------|------------|--------|-------------|---------|-------------|--|--------|
| | | (全国) | (滋賀県) | | 鉄鋼業 | 非鉄金属工業 | | | | | | | | | | | |
| 生産 | ウエイト | 10,000.0 | 10,000.0 | 246.6 | 103.6 | 143.0 | 448.3 | 958.2 | 931.6 | 643.7 | 287.9 | 549.9 | 929.6 | 1,124.5 | | | |
| | 2016年 | 100.0 | 102.3 | 99.2 | 94.7 | 102.4 | 97.8 | 117.1 | 108.4 | 115.1 | 93.5 | 97.8 | 98.1 | 102.6 | | | |
| | 2017年 | 103.1 | 105.3 | 108.7 | 103.1 | 112.7 | 96.9 | 125.5 | 111.9 | 118.1 | 98.0 | 85.8 | 102.5 | 112.9 | | | |
| | 2018年 | 104.2 | 108.4 | 108.6 | 107.7 | 109.2 | 94.8 | 140.4 | 125.6 | 136.2 | 101.9 | 70.5 | 101.4 | 108.4 | | | |
| | 2019年 | 101.1 | 108.7 | 106.4 | 102.2 | 109.4 | 93.0 | 137.2 | 120.3 | 128.7 | 101.5 | 59.4 | 105.2 | 104.1 | | | |
| | 2020年 | 90.6 | 97.7 | 90.9 | 83.2 | 96.4 | 77.1 | 119.7 | 110.7 | 119.4 | 91.4 | 53.9 | 91.6 | 81.8 | | | |
| | 2020年6月 | 81.0 | 87.7 | 70.7 | 66.6 | 73.4 | 74.7 | 138.3 | 81.4 | 81.4 | 81.0 | 39.3 | 81.6 | 68.5 | | | |
| | 7月 | 86.6 | 97.9 | 87.7 | 79.7 | 93.3 | 76.9 | 143.9 | 100.2 | 113.6 | 71.6 | 43.6 | 92.5 | 84.7 | | | |
| | 8月 | 88.3 | 88.7 | 80.7 | 79.2 | 81.7 | 77.9 | 99.7 | 88.7 | 95.3 | 78.1 | 54.7 | 80.1 | 84.9 | | | |
| | 9月 | 91.6 | 98.8 | 97.9 | 87.5 | 105.9 | 76.1 | 93.4 | 95.0 | 98.3 | 76.9 | 59.5 | 95.1 | 83.1 | | | |
| | 10月 | 93.5 | 100.8 | 105.9 | 93.0 | 115.0 | 81.0 | 119.3 | 119.8 | 133.0 | 89.7 | 55.7 | 88.6 | 91.7 | | | |
| | 11月 | 94.2 | 111.3 | 96.5 | 93.6 | 98.6 | 73.2 | 131.0 | 150.1 | 181.8 | 86.2 | 58.0 | 90.9 | 74.8 | | | |
| | 12月 | 94.0 | 103.8 | 94.2 | 86.3 | 99.5 | 75.8 | 145.8 | 95.3 | 100.5 | 84.9 | 60.5 | 102.4 | 86.6 | | | |
| | 2021年1月 | 96.9 | 105.4 | 100.0 | 98.0 | 101.3 | 79.6 | 168.1 | 103.4 | 108.6 | 94.0 | 64.4 | 97.2 | 106.7 | | | |
| | 2月 | 95.6 | 110.0 | 99.7 | 90.6 | 106.1 | 66.8 | 180.6 | 126.9 | 148.4 | 83.0 | 68.1 | 99.6 | 100.8 | | | |
| | 3月 | 97.2 | 102.0 | 100.3 | 90.1 | 107.6 | 74.2 | 113.9 | 122.9 | 131.2 | 102.2 | 67.4 | 105.8 | 96.6 | | | |
| | 4月 | 100.0 | 106.1 | 101.4 | 96.5 | 105.3 | 78.1 | 175.3 | 135.1 | 153.0 | 94.4 | 65.6 | 98.2 | 94.9 | | | |
| 5月 | 93.5 | 104.5 | 92.4 | 88.8 | 95.4 | 70.0 | 211.6 | 110.4 | 114.0 | 108.0 | 64.4 | 91.0 | 92.4 | | | | |
| 6月 | 99.6 | 103.6 | 103.1 | 99.9 | 105.1 | 74.4 | 160.9 | 112.5 | 122.4 | 90.7 | 65.8 | 87.7 | 91.3 | | | | |
| 対前月比(%) | 6.5 | △ 0.9 | 11.6 | 12.5 | 10.2 | 6.3 | △ 24.0 | 1.9 | 7.4 | △ 16.0 | 2.2 | △ 3.6 | △ 1.2 | | | | |
| 対前年同月比(%) | 23.0 | 18.1 | 45.8 | 50.1 | 43.2 | △ 0.4 | 16.3 | 38.2 | 50.5 | 12.0 | 67.5 | 7.5 | 33.3 | | | | |
| 出荷 | ウエイト | 10,000.0 | 10,000.0 | 403.4 | 146.4 | 257.0 | 474.9 | 857.8 | 1,114.5 | 892.4 | 222.1 | 495.8 | 1,012.2 | 1,500.8 | | | |
| | 2016年 | 99.7 | 102.6 | 103.4 | 103.2 | 103.5 | 98.5 | 117.1 | 114.8 | 119.7 | 94.9 | 98.1 | 94.8 | 103.1 | | | |
| | 2017年 | 102.2 | 104.7 | 110.8 | 111.0 | 110.6 | 96.2 | 125.0 | 115.1 | 119.0 | 99.4 | 77.1 | 105.2 | 112.5 | | | |
| | 2018年 | 103.0 | 109.2 | 110.1 | 115.6 | 106.9 | 95.2 | 140.6 | 133.1 | 140.2 | 104.8 | 68.2 | 117.3 | 108.8 | | | |
| | 2019年 | 100.2 | 106.4 | 107.3 | 108.4 | 106.6 | 92.6 | 135.8 | 124.0 | 129.2 | 103.0 | 53.7 | 116.9 | 103.4 | | | |
| | 2020年 | 89.6 | 95.0 | 76.7 | 88.7 | 69.9 | 77.4 | 117.4 | 119.8 | 127.6 | 88.6 | 50.1 | 103.5 | 78.7 | | | |
| | 2020年6月 | 81.1 | 85.4 | 58.6 | 70.5 | 52.0 | 75.1 | 136.5 | 79.2 | 78.7 | 79.2 | 38.1 | 99.8 | 67.7 | | | |
| | 7月 | 85.4 | 94.7 | 73.5 | 85.1 | 67.0 | 78.2 | 144.2 | 117.3 | 132.0 | 67.2 | 43.3 | 94.7 | 83.4 | | | |
| | 8月 | 87.4 | 87.0 | 75.3 | 81.1 | 71.5 | 77.7 | 98.8 | 95.5 | 102.0 | 72.2 | 51.5 | 92.8 | 81.0 | | | |
| | 9月 | 90.7 | 93.4 | 81.9 | 93.2 | 75.6 | 78.8 | 92.2 | 90.7 | 95.1 | 76.4 | 54.4 | 101.7 | 79.5 | | | |
| | 10月 | 92.7 | 98.9 | 84.9 | 97.9 | 78.2 | 75.5 | 115.9 | 136.5 | 147.6 | 87.6 | 50.4 | 101.3 | 88.5 | | | |
| | 11月 | 93.5 | 107.7 | 86.2 | 100.0 | 78.5 | 74.8 | 127.7 | 196.7 | 225.6 | 85.6 | 51.3 | 101.2 | 70.5 | | | |
| | 12月 | 92.9 | 98.2 | 80.9 | 92.8 | 74.2 | 73.7 | 148.6 | 98.0 | 101.2 | 84.1 | 54.2 | 112.4 | 83.1 | | | |
| | 2021年1月 | 95.6 | 104.9 | 88.4 | 102.6 | 81.1 | 79.5 | 165.4 | 102.4 | 106.2 | 86.5 | 60.5 | 119.8 | 102.9 | | | |
| | 2月 | 94.4 | 111.4 | 85.4 | 97.3 | 77.9 | 74.4 | 183.0 | 151.8 | 170.4 | 83.8 | 61.1 | 113.6 | 97.3 | | | |
| | 3月 | 94.8 | 99.1 | 84.8 | 95.6 | 78.4 | 73.8 | 116.1 | 130.9 | 136.5 | 102.5 | 63.9 | 110.9 | 93.1 | | | |
| | 4月 | 97.7 | 106.8 | 86.7 | 102.0 | 78.3 | 74.9 | 168.1 | 152.7 | 169.1 | 90.3 | 63.2 | 122.1 | 92.7 | | | |
| 5月 | 92.3 | 104.1 | 83.7 | 97.6 | 74.8 | 72.4 | 219.6 | 111.4 | 115.6 | 97.6 | 65.5 | 114.7 | 92.1 | | | | |
| 6月 | 96.7 | 102.8 | 90.3 | 107.4 | 80.6 | 77.3 | 165.0 | 118.0 | 124.7 | 89.2 | 65.8 | 106.0 | 89.3 | | | | |
| 対前月比(%) | 4.8 | △ 1.2 | 7.9 | 10.0 | 7.8 | 6.8 | △ 24.9 | 5.9 | 7.9 | △ 8.6 | 0.5 | △ 7.6 | △ 3.0 | | | | |
| 対前年同月比(%) | 19.2 | 20.3 | 54.0 | 52.4 | 55.0 | 3.1 | 20.8 | 49.0 | 58.3 | 12.6 | 72.8 | 6.3 | 31.9 | | | | |
| 在庫 | ウエイト | 10,000.0 | 10,000.0 | 675.2 | 57.1 | 618.1 | 718.0 | 363.5 | 852.0 | 577.5 | 274.5 | 74.8 | 1,534.7 | 224.0 | | | |
| | 2016年 | 94.9 | 93.3 | 80.5 | 92.1 | 79.5 | 94.6 | 140.2 | 106.3 | 121.7 | 73.9 | 270.6 | 80.5 | 9.9 | | | |
| | 2017年 | 98.8 | 109.8 | 85.6 | 81.6 | 85.9 | 107.3 | 178.7 | 145.1 | 184.4 | 62.4 | 7.5 | 166.9 | 56.8 | | | |
| | 2018年 | 100.5 | 109.6 | 91.7 | 110.5 | 89.9 | 98.0 | 180.1 | 146.6 | 190.5 | 54.3 | 4.2 | 124.9 | 41.8 | | | |
| | 2019年 | 101.7 | 115.3 | 100.3 | 109.4 | 99.4 | 115.1 | 207.6 | 159.7 | 193.3 | 89.0 | 2.4 | 117.9 | 42.1 | | | |
| | 2020年 | 93.2 | 109.0 | 89.3 | 81.4 | 90.0 | 70.1 | 209.5 | 212.6 | 208.2 | 221.9 | 2.4 | 104.2 | 10.3 | | | |
| | 2020年6月 | 100.8 | 117.3 | 102.6 | 97.2 | 102.9 | 111.2 | 211.9 | 210.8 | 230.0 | 169.9 | 2.9 | 114.4 | 7.6 | | | |
| | 7月 | 99.5 | 117.9 | 98.4 | 92.4 | 98.9 | 111.2 | 204.9 | 207.0 | 217.2 | 196.1 | 2.4 | 117.3 | 6.2 | | | |
| | 8月 | 98.6 | 113.6 | 88.4 | 108.3 | 86.9 | 72.9 | 209.8 | 212.9 | 222.7 | 193.7 | 2.0 | 118.1 | 7.1 | | | |
| | 9月 | 97.6 | 114.7 | 89.4 | 99.2 | 88.5 | 67.0 | 207.3 | 217.7 | 223.9 | 206.8 | 2.0 | 117.2 | 11.6 | | | |
| | 10月 | 96.6 | 112.7 | 95.2 | 90.4 | 95.3 | 76.7 | 207.8 | 209.7 | 211.8 | 208.6 | 2.0 | 110.1 | 4.7 | | | |
| | 11月 | 95.4 | 112.3 | 91.6 | 91.8 | 91.6 | 74.7 | 212.3 | 200.6 | 197.8 | 194.4 | 2.0 | 111.3 | 7.1 | | | |
| | 12月 | 96.0 | 112.1 | 90.3 | 83.2 | 91.0 | 74.9 | 209.6 | 199.3 | 186.3 | 249.4 | 2.4 | 112.2 | 6.4 | | | |
| | 2021年1月 | 95.1 | 109.6 | 92.9 | 106.7 | 91.4 | 77.1 | 213.9 | 194.6 | 180.7 | 242.8 | 2.6 | 116.1 | 7.0 | | | |
| | 2月 | 94.4 | 109.3 | 94.3 | 107.8 | 93.0 | 68.7 | 216.1 | 192.6 | 172.8 | 235.1 | 3.0 | 123.2 | 6.8 | | | |
| | 3月 | 94.8 | 117.6 | 99.0 | 102.6 | 97.8 | 72.4 | 212.5 | 214.6 | 184.6 | 244.4 | 3.5 | 152.4 | 17.2 | | | |
| | 4月 | 94.7 | 114.0 | 99.5 | 111.3 | 98.9 | 78.2 | 214.1 | 220.0 | 180.7 | 298.9 | 0.0 | 138.3 | 6.7 | | | |
| 5月 | 93.7 | 110.4 | 98.2 | 86.7 | 99.7 | 76.3 | 211.5 | 221.8 | 182.7 | 291.9 | 0.0 | 126.2 | 5.0 | | | | |
| 6月 | 95.7 | 107.2 | 98.1 | 90.8 | 98.6 | 72.0 | 215.1 | 219.8 | 187.9 | 283.1 | 0.0 | 110.1 | 6.9 | | | | |
| 対前月比(%) | 2.1 | △ 2.9 | △ 0.1 | 4.7 | △ 1.1 | △ 5.6 | 1.7 | △ 0.9 | 2.8 | △ 3.0 | - | △ 12.8 | 38.0 | | | | |
| 対前年同月比(%) | △ 5.0 | △ 8.6 | △ 4.4 | △ 6.6 | △ 4.2 | △ 35.3 | 1.5 | 4.3 | △ 18.3 | 66.6 | △ 100.0 | △ 3.8 | △ 8.1 | | | | |
| | | 経済産業省 | | 滋賀県 | | | | | | | | | | | | | |

注 1. 年の指数および対前年同月比は原指数です。
 2. 季節調整法はX-12-ARIMAにより算出しています。
 3. 在庫の年数値は期末値です。

(全 国 ・ 滋 賀 県)

(2015年基準)

| 窯業・土石製品工業 | 化学工業 | 化学工業 | | プラスチック製品工業 | パルプ・紙・紙加工工業 | 食料品工業 | | | その他 | | | | |
|-----------|---------|-----------|-------------|------------|-------------|--------|-------|--------|---------|-------|-------|--------|-------|
| | | 無機・有機化学工業 | 除.無機・有機化学工業 | | | 食料品 | 飲料 | 工業 | 繊維工業 | 家具工業 | 印刷業 | ゴム製品工業 | |
| 494.0 | 1,684.8 | 182.9 | 1,501.9 | 1,039.6 | 58.5 | 864.8 | 492.3 | 372.5 | 669.6 | 299.5 | 75.5 | 60.0 | 234.6 |
| 95.8 | 103.1 | 98.1 | 103.7 | 104.1 | 101.3 | 93.7 | 98.1 | 87.9 | 97.7 | 96.9 | 100.6 | 91.6 | 99.4 |
| 95.6 | 105.8 | 103.1 | 106.2 | 109.2 | 103.5 | 93.5 | 96.7 | 89.1 | 93.6 | 93.3 | 93.1 | 76.1 | 98.8 |
| 92.6 | 115.1 | 97.1 | 117.3 | 109.1 | 107.6 | 99.1 | 98.1 | 100.4 | 94.9 | 94.2 | 97.6 | 65.2 | 102.5 |
| 84.7 | 127.6 | 90.3 | 132.1 | 107.8 | 103.3 | 102.4 | 95.7 | 111.2 | 96.1 | 89.2 | 94.0 | 96.9 | 105.3 |
| 70.6 | 126.9 | 86.0 | 131.8 | 98.9 | 100.4 | 96.1 | 95.8 | 96.4 | 83.0 | 78.8 | 84.4 | 94.3 | 85.0 |
| 57.2 | 107.0 | 89.2 | 109.7 | 93.9 | 93.7 | 91.2 | 95.9 | 87.1 | 60.1 | 67.0 | 80.7 | 79.7 | 42.2 |
| 66.2 | 127.7 | 104.1 | 130.7 | 103.5 | 97.4 | 95.5 | 97.1 | 93.3 | 76.5 | 70.2 | 80.6 | 92.7 | 79.2 |
| 59.8 | 116.7 | 86.0 | 120.4 | 90.5 | 105.6 | 96.2 | 100.6 | 91.8 | 80.6 | 73.0 | 79.7 | 100.6 | 83.7 |
| 61.1 | 138.0 | 89.1 | 144.0 | 101.5 | 99.3 | 105.0 | 97.0 | 114.8 | 81.3 | 77.1 | 80.1 | 102.9 | 81.6 |
| 72.3 | 128.3 | 75.5 | 134.7 | 99.9 | 103.1 | 99.6 | 91.9 | 109.6 | 89.4 | 86.9 | 87.7 | 99.1 | 92.1 |
| 69.2 | 182.1 | 90.6 | 193.1 | 99.2 | 100.2 | 95.4 | 95.9 | 95.6 | 91.6 | 83.2 | 82.8 | 109.7 | 101.3 |
| 70.9 | 139.3 | 89.2 | 145.6 | 105.5 | 97.9 | 98.5 | 93.7 | 104.7 | 92.9 | 85.2 | 87.1 | 107.8 | 101.7 |
| 78.8 | 133.1 | 103.3 | 137.5 | 106.0 | 109.5 | 105.2 | 101.6 | 108.3 | 95.2 | 90.8 | 83.1 | 106.8 | 102.0 |
| 74.2 | 126.5 | 93.0 | 130.1 | 102.7 | 102.5 | 100.0 | 99.3 | 98.2 | 94.2 | 89.5 | 84.5 | 101.1 | 101.5 |
| 79.1 | 109.4 | 96.5 | 111.3 | 107.7 | 102.4 | 107.0 | 97.9 | 118.0 | 94.5 | 87.0 | 93.3 | 99.6 | 102.2 |
| 79.2 | 115.6 | 91.8 | 118.4 | 101.4 | 102.8 | 92.4 | 97.3 | 86.1 | 96.4 | 88.8 | 100.9 | 113.8 | 102.0 |
| 76.6 | 103.5 | 86.6 | 104.5 | 100.5 | 104.1 | 91.2 | 94.9 | 92.1 | 92.4 | 86.6 | 90.3 | 115.0 | 96.0 |
| 74.3 | 119.5 | 91.2 | 123.9 | 93.9 | 101.5 | 93.0 | 97.2 | 89.4 | 95.2 | 89.1 | 91.6 | 104.3 | 102.3 |
| △ 3.0 | 15.5 | 5.3 | 18.6 | △ 6.6 | △ 2.5 | 2.0 | 2.4 | △ 2.9 | 3.0 | 2.9 | 1.4 | △ 9.3 | 6.6 |
| 29.8 | 11.7 | 2.2 | 12.9 | 0.0 | 8.4 | 2.0 | 1.3 | 2.7 | 58.3 | 32.9 | 13.5 | 30.9 | 142.5 |
| 531.4 | 1,171.7 | 157.3 | 1,014.4 | 950.5 | 46.7 | 835.4 | 465.3 | 370.1 | 604.9 | 349.3 | 77.3 | 51.2 | 127.1 |
| 92.5 | 103.8 | 103.0 | 104.0 | 103.1 | 100.2 | 93.6 | 98.5 | 87.5 | 96.8 | 96.0 | 99.2 | 91.6 | 99.9 |
| 93.2 | 104.0 | 106.8 | 103.6 | 106.6 | 104.8 | 88.9 | 97.0 | 78.7 | 92.2 | 91.7 | 92.6 | 76.1 | 99.9 |
| 89.0 | 112.7 | 103.6 | 114.1 | 105.6 | 104.5 | 92.1 | 97.1 | 86.0 | 92.5 | 92.2 | 96.4 | 65.2 | 102.2 |
| 81.4 | 121.4 | 98.3 | 125.0 | 102.9 | 96.4 | 93.3 | 93.8 | 92.7 | 93.2 | 88.7 | 92.9 | 96.9 | 104.6 |
| 73.9 | 119.6 | 93.2 | 123.7 | 96.8 | 96.0 | 88.2 | 95.7 | 78.8 | 84.1 | 81.2 | 86.2 | 94.3 | 86.6 |
| 60.9 | 106.2 | 88.6 | 109.9 | 92.5 | 86.1 | 88.0 | 96.8 | 77.6 | 62.7 | 61.3 | 75.7 | 79.4 | 56.4 |
| 65.2 | 120.4 | 93.2 | 124.7 | 95.3 | 95.8 | 86.6 | 93.8 | 74.9 | 77.5 | 73.4 | 89.0 | 92.7 | 79.6 |
| 68.7 | 110.2 | 91.2 | 113.4 | 93.9 | 106.7 | 88.6 | 100.8 | 76.5 | 82.0 | 77.1 | 76.3 | 100.7 | 91.3 |
| 69.0 | 128.2 | 96.1 | 133.4 | 94.1 | 95.6 | 97.3 | 98.7 | 95.7 | 84.9 | 82.3 | 78.4 | 103.0 | 83.2 |
| 75.6 | 117.4 | 91.7 | 121.3 | 99.7 | 93.0 | 89.3 | 92.3 | 85.7 | 88.1 | 85.7 | 95.9 | 99.4 | 87.2 |
| 79.9 | 160.0 | 95.0 | 170.5 | 94.2 | 94.3 | 79.0 | 92.0 | 60.7 | 103.1 | 106.8 | 94.4 | 109.7 | 97.2 |
| 78.9 | 125.9 | 96.9 | 130.4 | 99.2 | 93.0 | 87.8 | 93.7 | 79.8 | 89.5 | 84.8 | 88.4 | 107.5 | 96.7 |
| 85.5 | 125.4 | 108.9 | 128.7 | 106.6 | 100.2 | 101.0 | 102.2 | 101.0 | 98.9 | 91.1 | 86.9 | 107.1 | 112.7 |
| 81.9 | 123.4 | 99.0 | 126.4 | 105.6 | 98.6 | 103.6 | 101.5 | 103.4 | 92.9 | 90.5 | 84.4 | 101.0 | 102.7 |
| 74.2 | 105.6 | 101.3 | 106.3 | 103.2 | 97.5 | 97.0 | 97.5 | 96.0 | 87.8 | 84.0 | 79.6 | 99.7 | 101.6 |
| 82.8 | 115.4 | 110.1 | 116.0 | 103.0 | 102.6 | 84.2 | 94.7 | 71.6 | 92.3 | 86.5 | 95.0 | 113.8 | 100.7 |
| 78.9 | 104.3 | 106.0 | 103.0 | 99.8 | 95.5 | 80.7 | 93.6 | 71.8 | 88.8 | 83.6 | 89.9 | 115.0 | 93.0 |
| 76.0 | 116.5 | 107.1 | 118.9 | 99.1 | 96.4 | 86.3 | 94.0 | 77.2 | 93.2 | 90.7 | 88.6 | 104.0 | 103.2 |
| △ 3.7 | 11.7 | 1.0 | 15.4 | △ 0.7 | 0.9 | 6.9 | 0.4 | 7.5 | 5.0 | 8.5 | △ 1.4 | △ 9.6 | 11.0 |
| 24.6 | 9.7 | 21.0 | 8.2 | 7.1 | 12.0 | △ 2.0 | △ 2.9 | △ 0.5 | 48.6 | 48.0 | 17.1 | 30.9 | 82.9 |
| 1,215.2 | 716.1 | 331.5 | 384.6 | 2,012.5 | 95.5 | 513.1 | 106.8 | 406.3 | 1,005.4 | 612.1 | 197.0 | 0.0 | 196.3 |
| 99.6 | 103.7 | 93.5 | 112.4 | 89.6 | 99.3 | 82.8 | 89.8 | 81.0 | 95.5 | 90.3 | 119.5 | - | 87.5 |
| 80.3 | 112.3 | 103.8 | 119.7 | 94.4 | 48.8 | 73.1 | 86.3 | 69.6 | 94.2 | 93.6 | 124.9 | - | 65.4 |
| 90.1 | 117.5 | 115.9 | 118.9 | 108.8 | 47.5 | 82.6 | 93.4 | 79.7 | 111.8 | 110.6 | 139.5 | - | 87.6 |
| 86.5 | 113.9 | 120.6 | 108.2 | 121.0 | 76.3 | 77.7 | 113.2 | 68.4 | 122.0 | 113.3 | 152.9 | - | 118.2 |
| 80.7 | 111.2 | 112.8 | 109.9 | 113.8 | 84.0 | 83.6 | 99.8 | 79.4 | 101.4 | 102.1 | 125.1 | - | 75.2 |
| 91.8 | 114.2 | 113.2 | 115.0 | 115.0 | 94.4 | 96.2 | 138.5 | 86.4 | 111.4 | 115.1 | 140.5 | - | 73.7 |
| 92.7 | 118.7 | 125.9 | 112.7 | 113.7 | 87.6 | 105.2 | 132.4 | 98.7 | 108.0 | 113.7 | 137.1 | - | 70.1 |
| 89.9 | 118.7 | 128.0 | 112.6 | 115.4 | 62.0 | 103.2 | 119.8 | 98.2 | 104.7 | 107.7 | 140.0 | - | 64.6 |
| 87.4 | 118.2 | 125.8 | 113.0 | 118.9 | 85.3 | 99.5 | 116.0 | 95.2 | 102.7 | 107.6 | 140.9 | - | 60.1 |
| 85.9 | 111.2 | 113.6 | 109.5 | 117.0 | 89.3 | 98.1 | 111.0 | 95.0 | 105.5 | 110.4 | 132.8 | - | 67.7 |
| 82.6 | 110.7 | 113.4 | 107.2 | 119.8 | 97.5 | 95.4 | 121.3 | 88.4 | 105.4 | 105.0 | 122.2 | - | 83.8 |
| 79.8 | 110.6 | 114.7 | 107.6 | 119.9 | 102.5 | 103.6 | 119.1 | 99.9 | 105.6 | 106.0 | 118.9 | - | 92.2 |
| 76.1 | 108.8 | 114.7 | 103.7 | 110.9 | 114.6 | 99.7 | 114.3 | 95.1 | 98.7 | 102.6 | 114.5 | - | 73.8 |
| 74.1 | 106.9 | 113.0 | 102.6 | 107.4 | 100.0 | 97.2 | 112.2 | 93.6 | 99.9 | 103.7 | 110.3 | - | 70.7 |
| 78.4 | 110.5 | 114.9 | 104.8 | 106.6 | 88.1 | 92.1 | 120.6 | 85.0 | 104.0 | 105.7 | 136.1 | - | 63.7 |
| 75.8 | 105.7 | 107.7 | 103.6 | 103.3 | 72.3 | 93.4 | 138.0 | 82.8 | 106.6 | 109.1 | 143.2 | - | 61.7 |
| 72.3 | 102.1 | 102.2 | 101.1 | 104.5 | 86.5 | 97.9 | 122.2 | 89.4 | 109.5 | 108.8 | 144.4 | - | 77.0 |
| 72.5 | 102.3 | 99.1 | 105.3 | 98.8 | 85.5 | 87.4 | 127.7 | 78.1 | 108.3 | 108.4 | 145.9 | - | 73.8 |
| 0.3 | 0.2 | △ 3.0 | 4.2 | △ 5.5 | △ 1.2 | △ 10.7 | 4.5 | △ 12.6 | △ 1.1 | △ 0.4 | 1.0 | - | △ 4.2 |
| △ 21.0 | △ 10.4 | △ 12.5 | △ 8.4 | △ 14.1 | △ 9.4 | △ 9.1 | △ 7.8 | △ 9.6 | △ 2.8 | △ 5.7 | 3.9 | - | 0.1 |

統

計

課

滋賀県内金融機関別預金および貸出残高

(単位：億円)

| | 都市銀行 | | 地域銀行 | | 信用金庫 | |
|-----------|-------|-----|--------|--------|--------|-------|
| | 預金 | 貸出 | 預金 | 貸出 | 預金 | 貸出 |
| 2017年 3月末 | 2,003 | 742 | 52,184 | 31,484 | 12,402 | 6,902 |
| 2018年 3月末 | 2,116 | 729 | 53,982 | 32,756 | 12,809 | 7,065 |
| 2019年 3月末 | 2,180 | 759 | 55,566 | 34,511 | 13,224 | 7,267 |
| 2020年 3月末 | 2,277 | 743 | 56,508 | 35,148 | 13,539 | 7,447 |
| 2021年 3月末 | 2,496 | 755 | 62,032 | 36,492 | 14,780 | 8,016 |
| 2020年 6月末 | 2,373 | 739 | 59,854 | 35,591 | 14,452 | 7,675 |
| 7月末 | 2,414 | 753 | 59,719 | 35,784 | 14,528 | 7,771 |
| 8月末 | 2,416 | 745 | 60,325 | 35,913 | 14,743 | 7,863 |
| 9月末 | 2,394 | 738 | 59,802 | 35,955 | 15,079 | 7,938 |
| 10月末 | 2,395 | 731 | 60,244 | 36,118 | 15,044 | 7,960 |
| 11月末 | 2,391 | 728 | 60,449 | 35,992 | 15,015 | 7,935 |
| 12月末 | 2,437 | 734 | 61,401 | 36,281 | 15,134 | 7,992 |
| 2021年 1月末 | 2,446 | 725 | 61,372 | 36,410 | 15,094 | 8,037 |
| 2月末 | 2,500 | 744 | 61,837 | 36,691 | 15,165 | 8,049 |
| 3月末 | 2,496 | 755 | 62,032 | 36,492 | 14,780 | 8,016 |
| 4月末 | 2,514 | 726 | 62,354 | 37,018 | 15,296 | 8,061 |
| 5月末 | 2,500 | 733 | 62,962 | 37,387 | 15,005 | 8,042 |
| 6月末 | ... | ... | ... | ... | ... | ... |
| 日本銀行京都支店 | | | | | | |

(単位：百万円)

| | 信用組合 | | 農業協同組合(農協貯金) | | その他 | |
|-----------------|---------|----------------|--------------|-----------------|---------|---------|
| | 預金 | 貸出 | 預金 | 貸出 | 預金 | 貸出 |
| 2017年 3月末 | 186,733 | 92,725 | 1,591,977 | 240,827 | 226,018 | 191,886 |
| 2018年 3月末 | 187,529 | 96,878 | 1,659,345 | 239,861 | 226,103 | 191,667 |
| 2019年 3月末 | 189,401 | 98,421 | 1,706,111 | 235,107 | 226,896 | 192,283 |
| 2020年 3月末 | 194,266 | 106,229 | 1,729,925 | 228,535 | 231,553 | 196,824 |
| 2021年 3月末 | 208,688 | 114,483 | 1,751,379 | 241,357 | 241,448 | 220,939 |
| 2020年 6月末 | 200,591 | 106,519 | 1,769,703 | 232,040 | 241,538 | 208,734 |
| 7月末 | 205,929 | 108,035 | 1,765,693 | 233,213 | 244,226 | 214,018 |
| 8月末 | 207,926 | 108,594 | 1,769,086 | 234,240 | 244,739 | 216,103 |
| 9月末 | 208,781 | 111,367 | 1,764,436 | 233,835 | 240,589 | 216,498 |
| 10月末 | 212,115 | 111,409 | 1,776,716 | 236,081 | 238,661 | 218,201 |
| 11月末 | 211,796 | 111,238 | 1,766,536 | 237,263 | 238,027 | 217,789 |
| 12月末 | 213,870 | 112,414 | 1,778,763 | 238,161 | 242,289 | 219,084 |
| 2021年 1月末 | 213,726 | 112,982 | 1,766,944 | 239,570 | 242,033 | 218,945 |
| 2月末 | 214,777 | 113,132 | 1,772,288 | 241,366 | 241,826 | 219,797 |
| 3月末 | 208,688 | 114,483 | 1,751,379 | 241,357 | 241,448 | 220,939 |
| 4月末 | 216,345 | 114,653 | 1,760,279 | 242,397 | 242,766 | 223,728 |
| 5月末 | 216,265 | 114,169 | 1,747,211 | 245,781 | 243,493 | 223,586 |
| 6月末 | 218,136 | 114,731 | 1,777,269 | 246,811 | 263,363 | 224,509 |
| 滋賀県信用組合協会・各信用組合 | | 滋賀県信用農業協同組合連合会 | | 商工中金大津支店・近畿労働金庫 | | |

- 注 1. 「都市銀行」はみずほ銀行、三菱UFJ銀行、三井住友銀行、りそな銀行です。
- 2. 「地域銀行」は全国地方銀行協会または第二地方銀行協会の加盟銀行です。
- 3. 預金は、譲渡性預金を除きます。
- 4. 都市銀行、地域銀行、信用金庫の預金は、総預金から手形・小切手を除いた実質預金です。
- 5. 都市銀行、地域銀行は、オフショア勘定、中央政府向け貸出を除きます。

滋賀県産業別常用雇用指数

(2015年基準)

| | 調査産業計 | 建設業 | 製造業 | 電気・ガス・熱供給・水道業 | 情報通信業 | 運輸業、郵便業 | 卸売業、小売業 | 金融業、保険業 | 不動産業、物品賃貸業 | 学術研究、専門・技術サービス業 | 宿泊業、飲食サービス業 | 生活関連サービス業、娯楽業 | 教育、学習支援業 | 医療、福祉 | 複合サービス業 | サービス業(他に分類されないもの) |
|-----------|-------|-------|-------|---------------|-------|---------|---------|---------|------------|-----------------|-------------|---------------|----------|-------|---------|-------------------|
| 2016年 | 100.7 | X | 100.7 | 98.3 | 99.5 | 106.4 | 98.7 | 101.2 | 167.4 | 100.2 | 99.3 | 99.7 | 100.4 | 102.1 | 98.4 | 97.7 |
| 2017年 | 102.8 | 107.2 | 101.0 | 96.6 | 99.3 | 125.4 | 99.1 | 100.6 | 211.0 | 99.2 | 98.1 | 94.3 | 102.2 | 105.2 | 96.3 | 99.5 |
| 2018年 | 102.2 | 103.4 | 101.5 | 89.4 | 137.1 | 107.4 | 97.8 | 113.5 | 129.4 | 102.4 | 98.0 | 81.3 | 102.2 | 105.2 | 96.0 | 109.8 |
| 2019年 | 100.7 | 105.2 | 102.8 | 85.8 | 54.3 | 110.7 | 96.9 | 113.0 | 123.7 | 127.2 | 99.8 | 80.8 | 67.0 | 106.8 | 94.4 | 105.7 |
| 2020年 | 100.9 | 105.5 | 103.0 | 86.1 | 120.5 | 106.3 | 105.6 | 105.7 | X | 130.8 | 90.7 | 85.3 | 88.5 | 100.0 | 91.6 | 97.0 |
| 2020年 5月 | 99.8 | 106.8 | 104.7 | 86.4 | 127.5 | 105.8 | 107.3 | 106.8 | X | 131.0 | 86.6 | 86.7 | 91.3 | 88.5 | 91.3 | 95.8 |
| 6月 | 99.4 | 105.8 | 104.6 | 86.4 | X | 107.4 | 107.5 | 105.5 | 115.3 | 131.4 | 86.6 | 84.0 | 90.9 | 88.6 | 91.8 | 96.1 |
| 7月 | 100.0 | 104.8 | 104.5 | 86.7 | 127.8 | 108.0 | 107.9 | 105.7 | X | 131.6 | 89.3 | 79.3 | 92.1 | 89.5 | 92.5 | 95.2 |
| 8月 | 102.9 | 104.7 | 102.3 | 86.7 | 131.6 | 108.1 | 107.6 | 105.3 | X | 131.9 | 91.0 | 79.9 | 91.1 | 111.6 | 91.8 | 95.0 |
| 9月 | 103.6 | 104.5 | 103.3 | 86.1 | 129.3 | 107.8 | 106.9 | 106.1 | 106.6 | 131.5 | 91.5 | 82.1 | 91.9 | 112.8 | 91.1 | 95.9 |
| 10月 | 103.7 | 105.3 | 103.0 | 85.9 | 129.5 | 106.5 | 107.5 | X | 107.4 | 131.9 | 91.1 | 81.5 | 94.8 | 113.1 | 90.4 | 95.4 |
| 11月 | 103.1 | 104.8 | 101.3 | 85.9 | 127.5 | 106.1 | 107.3 | 105.7 | X | 131.9 | 91.9 | 81.7 | 95.6 | 113.3 | 91.1 | 96.0 |
| 12月 | 103.6 | 105.9 | 102.3 | 85.9 | 130.6 | 105.0 | 107.8 | 104.2 | X | 131.6 | 91.8 | 80.5 | 95.0 | 114.7 | 90.1 | 96.1 |
| 2021年 1月 | 99.1 | 106.4 | 102.7 | 85.9 | 130.8 | 105.0 | 96.6 | 102.9 | 93.1 | 131.7 | 94.8 | 82.7 | 95.5 | 93.2 | 90.1 | 97.8 |
| 2月 | 99.1 | 106.6 | 102.0 | 86.1 | 130.8 | 105.0 | 97.2 | 115.6 | 92.4 | 131.9 | 93.5 | 82.1 | 95.3 | 93.3 | 90.1 | 99.2 |
| 3月 | 98.9 | 106.4 | 101.8 | 86.1 | 131.3 | 105.2 | 96.6 | 113.6 | 94.6 | 131.8 | 94.8 | 80.0 | 94.0 | 93.5 | 89.6 | 98.5 |
| 4月 | 97.7 | 110.9 | 103.0 | 85.2 | 124.9 | 105.3 | 96.4 | 118.4 | 93.9 | 133.5 | 94.6 | 81.2 | 85.8 | 96.1 | 71.7 | 75.8 |
| 5月 | 99.1 | 111.1 | 102.8 | 84.9 | 121.3 | 104.5 | 95.7 | 118.4 | X | 134.0 | 95.6 | 80.9 | 85.2 | 95.4 | 72.0 | 99.4 |
| 対前年同月比(%) | △ 0.7 | 4.0 | △ 1.8 | △ 1.7 | △ 4.9 | △ 1.2 | △ 10.8 | 10.9 | X | 2.3 | 10.4 | △ 6.7 | △ 6.7 | 7.8 | △ 21.1 | 3.8 |

滋賀県統計課(毎月勤労統計調査)

- 注 1. 事業所規模30人以上について集計したものです。
- 2. 2017年1月分調査から、日本標準産業分類(2013年10月改定)を適用しています。
- 3. 指数の基準年は5年ごとに更新し、西暦末尾が0または5の年とされているため、2017年1月分調査結果から基準年を2010年から2015年に更新しました。
- 4. 労働者数推計のベンチマークを2018年1月分確報で更新したことに伴い、2018年1月分発表時に過去に遡って改訂しています。

滋賀県産業別常用労働者の労働時間指数(総実労働時間)

(2015年基準)

| | 調査産業計 | 建設業 | 製造業 | 電気・ガス・熱供給・水道業 | 情報通信業 | 運輸業、郵便業 | 卸売業、小売業 | 金融業、保険業 | 不動産業、物品賃貸業 | 学術研究、専門・技術サービス業 | 宿泊業、飲食サービス業 | 生活関連サービス業、娯楽業 | 教育、学習支援業 | 医療、福祉 | 複合サービス業 | サービス業(他に分類されないもの) |
|-----------|-------|-------|-------|---------------|-------|---------|---------|---------|------------|-----------------|-------------|---------------|----------|-------|---------|-------------------|
| 2016年 | 99.3 | X | 99.8 | 98.7 | 99.4 | 101.4 | 101.4 | 99.4 | 162.6 | 98.7 | 96.1 | 95.4 | 99.2 | 98.5 | 98.7 | 98.9 |
| 2017年 | 99.6 | 102.3 | 100.7 | 98.8 | 105.3 | 95.0 | 98.9 | 98.1 | 149.0 | 98.3 | 94.2 | 92.0 | 99.5 | 100.9 | 98.4 | 97.8 |
| 2018年 | 99.5 | 101.6 | 99.9 | 99.0 | 107.6 | 103.8 | 95.1 | 96.7 | 95.7 | 100.2 | 88.4 | 100.6 | 102.1 | 100.1 | 99.2 | 100.0 |
| 2019年 | 98.2 | 96.9 | 98.3 | 96.1 | 97.6 | 105.6 | 94.8 | 94.5 | 132.9 | 102.0 | 78.8 | 94.8 | 98.0 | 93.6 | 101.5 | 105.6 |
| 2020年 | 93.5 | 96.1 | 93.6 | 92.7 | 91.2 | 105.3 | 88.0 | 91.8 | X | 104.3 | 67.8 | 72.5 | 89.5 | 89.1 | 98.6 | 112.7 |
| 2020年 5月 | 86.0 | 91.7 | 83.5 | 87.1 | 91.7 | 103.2 | 83.5 | 84.6 | X | 98.4 | 54.7 | 41.7 | 92.0 | 84.3 | 94.9 | 103.9 |
| 6月 | 91.9 | 96.8 | 90.0 | 102.1 | X | 102.5 | 85.9 | 97.7 | 127.9 | 109.0 | 60.5 | 54.2 | 87.2 | 92.0 | 104.4 | 113.9 |
| 7月 | 97.1 | 101.0 | 96.9 | 98.1 | 87.8 | 107.2 | 87.3 | 98.1 | X | 113.2 | 65.6 | 70.6 | 112.0 | 90.8 | 98.1 | 115.0 |
| 8月 | 89.3 | 91.6 | 86.7 | 80.1 | 88.3 | 99.2 | 89.0 | 82.7 | X | 99.3 | 74.3 | 80.7 | 88.5 | 88.2 | 93.3 | 109.3 |
| 9月 | 92.0 | 93.6 | 92.4 | 91.1 | 80.2 | 107.5 | 87.6 | 90.8 | 121.4 | 97.0 | 69.3 | 84.2 | 68.4 | 89.9 | 101.2 | 114.7 |
| 10月 | 97.3 | 99.3 | 98.0 | 101.2 | 95.0 | 106.7 | 85.5 | X | 125.6 | 109.9 | 73.5 | 79.5 | 104.8 | 93.1 | 107.2 | 114.7 |
| 11月 | 96.9 | 102.1 | 99.6 | 87.9 | 84.4 | 105.6 | 86.2 | 90.9 | X | 108.2 | 75.0 | 76.6 | 104.6 | 89.2 | 95.4 | 116.0 |
| 12月 | 93.6 | 97.1 | 95.0 | 89.0 | 93.5 | 107.1 | 86.2 | 96.4 | X | 102.6 | 74.7 | 82.8 | 89.1 | 87.0 | 101.7 | 114.1 |
| 2021年 1月 | 86.2 | 85.6 | 88.8 | 86.9 | 94.8 | 83.9 | 87.3 | 85.0 | 116.3 | 98.7 | 65.2 | 50.1 | 84.5 | 83.0 | 99.0 | 86.4 |
| 2月 | 88.4 | 101.3 | 94.2 | 83.5 | 96.8 | 87.6 | 84.8 | 84.2 | 123.2 | 99.5 | 62.0 | 54.5 | 80.9 | 81.6 | 85.8 | 86.1 |
| 3月 | 91.8 | 94.8 | 97.4 | 107.1 | 105.5 | 89.3 | 80.8 | 105.0 | 127.2 | 106.4 | 68.1 | 59.8 | 88.5 | 87.8 | 104.6 | 86.5 |
| 4月 | 98.0 | 102.8 | 105.3 | 98.3 | 106.4 | 91.9 | 86.3 | 100.8 | 129.5 | 112.2 | 68.8 | 74.8 | 100.2 | 85.8 | 93.9 | 104.4 |
| 5月 | 88.1 | 85.5 | 90.9 | 84.9 | 97.8 | 81.8 | 86.4 | 90.4 | X | 99.6 | 69.1 | 71.5 | 99.5 | 83.2 | 98.0 | 83.4 |
| 対前年同月比(%) | 2.4 | △ 6.8 | 8.9 | △ 2.5 | 6.7 | △ 20.7 | 3.5 | 6.9 | X | 1.2 | 26.3 | 71.5 | 8.2 | △ 1.3 | 3.3 | △ 19.7 |

滋賀県統計課(毎月勤労統計調査)

- 注 1. 事業所規模30人以上について集計したものです。
- 2. 2017年1月分調査から、日本標準産業分類(2013年10月改定)を適用しています。
- 3. 指数の基準年は5年ごとに更新し、西暦末尾が0または5の年とされているため、2017年1月分調査結果から基準年を2010年から2015年に更新しました。

滋賀県産業別常用労働者賃金指数(きまって支給する給与)〈名目〉

(2015年基準)

| | 調査産業計 | 建設業 | 製造業 | 電気・ガス・熱供給・水道業 | 情報通信業 | 運輸業、郵便業 | 卸売業、小売業 | 金融業、保険業 | 不動産業、物品賃貸業 | 学術研究、専門・技術サービス業 | 宿泊業、飲食サービス業 | 生活関連サービス業、娯楽業 | 教育、学習支援業 | 医療、福祉 | 複合サービス事業 | サービス業(他に分類されないもの) |
|-----------|-------|-------|-------|---------------|--------|---------|---------|---------|------------|-----------------|-------------|---------------|----------|-------|----------|-------------------|
| 2016年 | 100.9 | X | 101.3 | 99.0 | 99.1 | 99.9 | 102.1 | 94.4 | 185.0 | 97.8 | 95.9 | 91.0 | 99.9 | 101.9 | 99.0 | 99.6 |
| 2017年 | 100.3 | 120.0 | 102.3 | 96.2 | 102.2 | 84.8 | 98.5 | 88.7 | 188.5 | 97.2 | 95.1 | 86.9 | 99.6 | 101.1 | 100.3 | 99.7 |
| 2018年 | 99.3 | 102.9 | 104.3 | 103.9 | 115.1 | 107.1 | 88.9 | 98.9 | 80.0 | 101.0 | 88.5 | 126.6 | 94.2 | 89.9 | 99.8 | 103.4 |
| 2019年 | 100.9 | 95.4 | 104.8 | 101.2 | 128.1 | 111.1 | 90.7 | 107.3 | 172.9 | 110.5 | 81.6 | 97.6 | 95.7 | 91.3 | 103.9 | 119.4 |
| 2020年 | 96.8 | 97.4 | 102.8 | 94.5 | 104.7 | 106.8 | 78.0 | 109.9 | X | 119.7 | 78.9 | 64.2 | 92.7 | 80.9 | 96.7 | 122.8 |
| 2020年 5月 | 94.2 | 94.5 | 100.1 | 89.9 | 125.0 | 102.9 | 77.5 | 116.3 | X | 118.6 | 77.9 | 47.0 | 92.3 | 75.2 | 99.5 | 117.5 |
| 6月 | 94.5 | 94.1 | 100.0 | 96.8 | X | 104.4 | 76.7 | 116.5 | 139.4 | 118.8 | 80.1 | 56.5 | 91.9 | 73.5 | 96.4 | 125.6 |
| 7月 | 96.0 | 98.1 | 101.6 | 94.4 | 88.4 | 110.1 | 77.3 | 116.1 | X | 120.2 | 79.7 | 61.4 | 95.7 | 74.2 | 94.9 | 126.1 |
| 8月 | 97.3 | 98.0 | 101.1 | 87.9 | 98.7 | 107.3 | 78.8 | 105.7 | X | 119.2 | 84.5 | 69.9 | 94.8 | 87.7 | 95.3 | 124.0 |
| 9月 | 96.8 | 96.7 | 102.6 | 93.3 | 73.3 | 108.8 | 77.1 | 100.9 | 148.3 | 119.5 | 80.7 | 70.4 | 90.9 | 84.2 | 96.9 | 122.6 |
| 10月 | 98.0 | 98.7 | 103.6 | 101.3 | 90.5 | 104.2 | 76.7 | X | 133.5 | 120.0 | 82.8 | 67.2 | 95.3 | 86.6 | 99.9 | 124.6 |
| 11月 | 97.4 | 99.5 | 103.6 | 95.3 | 87.8 | 105.1 | 74.3 | 106.6 | X | 119.3 | 84.2 | 66.2 | 94.1 | 85.1 | 97.6 | 123.1 |
| 12月 | 98.0 | 98.4 | 104.4 | 94.4 | 100.5 | 111.9 | 76.6 | 113.4 | X | 118.4 | 83.9 | 71.6 | 90.1 | 83.7 | 98.1 | 125.3 |
| 2021年 1月 | 94.0 | 93.3 | 103.3 | 98.1 | 115.2 | 90.6 | 76.1 | 101.8 | 144.4 | 118.8 | 73.4 | 58.9 | 91.2 | 73.4 | 107.5 | 102.5 |
| 2月 | 93.8 | 96.5 | 103.9 | 101.0 | 111.8 | 94.2 | 75.8 | 99.8 | 150.2 | 118.1 | 70.8 | 51.7 | 88.9 | 72.0 | 103.0 | 101.0 |
| 3月 | 94.6 | 95.2 | 105.0 | 96.4 | 113.5 | 94.8 | 72.9 | 92.8 | 167.1 | 121.3 | 74.3 | 55.0 | 92.5 | 73.4 | 103.1 | 100.0 |
| 4月 | 97.3 | 96.9 | 107.6 | 97.9 | 109.8 | 94.3 | 75.9 | 101.6 | 142.7 | 119.7 | 74.8 | 62.9 | 93.9 | 71.7 | 93.3 | 123.4 |
| 5月 | 94.5 | 95.3 | 105.0 | 94.8 | 110.7 | 90.8 | 77.7 | 107.6 | X | 116.7 | 75.0 | 62.4 | 97.1 | 69.5 | 107.8 | 99.8 |
| 対前年同月比(%) | 0.3 | 0.8 | 4.9 | 5.5 | △ 11.4 | △ 11.8 | 0.3 | △ 7.5 | X | △ 1.6 | △ 3.7 | 32.8 | 5.2 | △ 7.6 | 8.3 | △ 15.1 |

滋賀県統計課(毎月勤労統計調査)

- 注 1. 事業所規模30人以上について集計したものです。
 2. 2017年1月分調査から、日本標準産業分類(2013年10月改定)を適用しています。
 3. 指数の基準年は5年ごとに更新し、西暦末尾が0または5の年とされているため、2017年1月分調査結果から基準年を2010年から2015年に更新しました。

滋賀県内交換所の不渡手形発生高・手形交換高

(単位:枚、千円)

| | 不渡手形発生高 | | 手形交換高 | |
|----------|---------|---------|---------|-------------|
| | 枚数 | 金額 | 枚数 | 金額 |
| 2016年 | 106 | 125,394 | 280,185 | 366,526,088 |
| 2017年 | 158 | 160,259 | 256,750 | 340,999,807 |
| 2018年 | 74 | 62,039 | 234,972 | 319,390,702 |
| 2019年 | 61 | 256,057 | 209,673 | 284,626,069 |
| 2020年 | 44 | 55,144 | 175,062 | 255,133,196 |
| 2020年 6月 | 1 | 390 | 16,998 | 30,744,009 |
| 7月 | - | - | 14,856 | 19,764,218 |
| 8月 | 7 | 12,765 | 13,999 | 23,599,251 |
| 9月 | 4 | 3,418 | 13,833 | 18,310,444 |
| 10月 | 2 | 1,798 | 11,804 | 13,468,668 |
| 11月 | 8 | 16,020 | 15,350 | 20,382,594 |
| 12月 | 3 | 4,280 | 12,964 | 19,506,259 |
| 2021年 1月 | 2 | 3,225 | 12,372 | 17,608,517 |
| 2月 | - | - | 12,455 | 17,637,581 |
| 3月 | - | - | 16,250 | 23,094,551 |
| 4月 | - | - | 12,864 | 19,407,524 |
| 5月 | - | - | 12,280 | 20,960,684 |
| 6月 | 1 | 660 | 12,845 | 24,657,829 |

滋賀県銀行協会 大津手形交換所

滋賀県主要経済指標

| | 百貨店・スーパー 販売額 (百万円) | 企業倒産 | | 求人・求職(パート含む) | | | | 雇用保険 | |
|-----------|--------------------------|--------------|--------------|--------------|---------------|---------------------------|---------------------------|--------------------------|---------|
| | | 件数 (件) | 負債額 (百万円) | 有効求人数 (人) | 有効求職者数 (人) | 有効求人倍率 (月の数値は季節調整済)(倍) | 新規求人倍率 (月の数値は季節調整済)(倍) | 被保険者数 (年度末・月末) (人) | |
| 2016年 | 268,238 | 86 | 14,413 | 25,919 | 21,589 | 1.20 | 1.76 | 373,671 | |
| 2017年 | 264,694 | 98 | 11,426 | 27,272 | 20,573 | 1.33 | 1.96 | 384,844 | |
| 2018年 | 261,229 | 115 | 24,453 | 27,493 | 19,920 | 1.38 | 2.03 | 391,853 | |
| 2019年 | 257,024 | 82 | 6,226 | 26,462 | 20,235 | 1.31 | 1.97 | 396,790 | |
| 2020年 | 266,537 | 76 | 11,094 | 19,499 | 22,607 | 0.86 | 1.48 | 394,566 | |
| 2020年 | 6月 | 22,787 | 11 | 735 | 16,736 | 21,746 | 0.83 | 1.31 | 399,263 |
| | 7月 | 22,345 | 12 | 537 | 17,249 | 22,573 | 0.81 | 1.36 | 398,144 |
| | 8月 | 24,792 | 6 | 516 | 17,935 | 22,937 | 0.80 | 1.53 | 397,577 |
| | 9月 | 20,978 | 6 | 345 | 18,557 | 23,782 | 0.80 | 1.42 | 397,513 |
| | 10月 | 20,843 | 8 | 235 | 19,041 | 24,109 | 0.80 | 1.48 | 394,906 |
| | 11月 | 21,773 | 3 | 420 | 19,527 | 23,256 | 0.82 | 1.62 | 394,930 |
| 2021年 | 12月 | 24,390 | 6 | 1,216 | 19,741 | 21,707 | 0.83 | 1.57 | 395,703 |
| | 1月 | 24,012 | 5 | 417 | 21,064 | 21,742 | 0.86 | 1.53 | 394,591 |
| | 2月 | 20,670 | 3 | 60 | 22,711 | 22,910 | 0.90 | 1.56 | 394,897 |
| | 3月 | 20,400 | 5 | 53 | 23,003 | 24,329 | 0.90 | 1.49 | 394,566 |
| | 4月 | 21,218 | 3 | 30 | 20,939 | 25,041 | 0.91 | 1.58 | 395,218 |
| | 5月 | 21,606 | 5 | 79 | 19,952 | 23,859 | 0.92 | 1.83 | 398,592 |
| 6月 | 22,307 | 3 | 30 | 19,512 | 22,881 | 0.92 | 1.57 | 398,877 | |
| 対前年同月比(%) | △ 2.1 | - | △ 95.9 | 16.6 | 5.2 | - | - | △ 0.1 | |
| | 経済産業省 | 東京商工リサーチ滋賀支店 | | 滋賀労働局 | | | | | |

| | 雇用保険(つづき) | | 公共工事 請負金額 (百万円) | 新設住宅着工戸数 | | | | | |
|-----------|--------------------|--------------|-----------------------|-----------|-----------|-----------|-------------|-------------|-----|
| | 基本手当 | | | 合計 (戸) | 持家 (戸) | 貸家 (戸) | 給与住宅 (戸) | 分譲住宅 (戸) | |
| | 受給者実人員 (月平均)(人) | 支給金額 (千円) | | | | | | | |
| 2016年 | 4,849 | 7,107,234 | 104,711 | 9,399 | 4,333 | 2,814 | 4 | 2,248 | |
| 2017年 | 4,525 | 6,669,933 | 152,723 | 8,924 | 4,273 | 2,741 | 6 | 1,904 | |
| 2018年 | 4,334 | 6,415,872 | 100,868 | 9,459 | 4,406 | 2,741 | 50 | 2,262 | |
| 2019年 | 4,446 | 6,653,763 | 146,545 | 8,712 | 4,421 | 2,474 | 81 | 1,736 | |
| 2020年 | 5,772 | 10,185,252 | 132,593 | 8,838 | 4,206 | 2,465 | 219 | 1,948 | |
| 2020年 | 6月 | 5,583 | 730,505 | 9,811 | 718 | 366 | 195 | - | 157 |
| | 7月 | 6,374 | 896,575 | 13,166 | 616 | 367 | 166 | 1 | 82 |
| | 8月 | 6,678 | 942,590 | 7,664 | 649 | 351 | 208 | 2 | 88 |
| | 9月 | 6,702 | 1,101,280 | 11,591 | 804 | 331 | 381 | - | 92 |
| | 10月 | 6,641 | 1,049,528 | 10,242 | 773 | 364 | 257 | 3 | 149 |
| | 11月 | 6,224 | 953,159 | 6,217 | 1,271 | 427 | 265 | 200 | 379 |
| 2021年 | 12月 | 5,846 | 991,693 | 6,437 | 657 | 352 | 139 | 2 | 164 |
| | 1月 | 5,571 | 849,964 | 7,322 | 705 | 341 | 159 | 18 | 187 |
| | 2月 | 5,450 | 747,846 | 3,806 | 743 | 338 | 210 | - | 195 |
| | 3月 | 5,411 | 833,283 | 13,412 | 733 | 392 | 141 | - | 200 |
| | 4月 | 5,242 | 728,122 | 22,217 | 695 | 392 | 223 | 2 | 78 |
| | 5月 | 5,280 | 678,532 | 13,174 | 638 | 358 | 168 | 11 | 101 |
| 6月 | 5,678 | 792,504 | 22,821 | 1,196 | 362 | 157 | 2 | 675 | |
| 対前年同月比(%) | 1.7 | 8.5 | 132.6 | 66.6 | △ 1.1 | △ 19.5 | - | 329.9 | |
| | 滋賀労働局 | | 西日本建設業 保証滋賀支店 | 国土交通省 | | | | | |

- 注 1. 百貨店・スーパーは、従業員50人以上の小売事業所のうち、次に該当する小売事業所をいいます。
百貨店…次のスーパーに該当しない事業所であって、かつ、売り場面積が1,500㎡以上の事業所
スーパー…売り場面積の50%以上についてセルフサービス方式を採用し、かつ、売場面積が1,500㎡以上の事業所
2. 企業倒産件数および負債額は1件1千万円以上の案件の集計です。
3. 求人・求職の年の数値は年度平均です。
4. 有効求人倍率、新規求人倍率の季節調整値は毎年1月分結果公表時に過去に遡って改訂されます。
5. 雇用保険の基本手当支給金額の年の数値は年度計です。
6. 公共工事請負金額の年の数値は年度計です。

滋賀県の犯罪・交通事故・火災発生状況

| | 犯罪の認知・検挙状況(刑法犯) | | | | 交通事故発生状況(人身事故) | | | | 火災発生状況 | | | | | | |
|--------------|-----------------|-------------|-------------|--------------|-----------------|-----------------|------------|-------------|-------------|-----------------|-----------|------------|--------------------|-------------|-----------|
| | 認知件数 (件) | 検挙件数 (件) | 検挙人員 (人) | 検挙率 (%) | 発生 件数 (件) | 死亡 事故 (件) | 死者数 (人) | 負傷者数 (人) | 火災件数 (件) | 焼損 棟数 (棟) | 死傷者数 | | 焼損建物 床面積 (㎡) | 損害額 (千円) | |
| | | | | | | | | | | | 死者 (人) | 負傷者 (人) | | | |
| 2016年 | 9,573 | 3,341 | 2,172 | 34.9 | 5,294 | 52 | 53 | 6,651 | 448 | 340 | 18 | 69 | 21,186 | 2,053,346 | |
| 2017年 | 8,737 | 3,663 | 2,060 | 41.9 | 4,876 | 53 | 55 | 6,178 | 407 | 281 | 16 | 54 | 8,569 | 1,538,713 | |
| 2018年 | 7,967 | 3,340 | 1,952 | 41.9 | 4,212 | 39 | 39 | 5,361 | 406 | 303 | 17 | 60 | 11,627 | 789,628 | |
| 2019年 | 6,771 | 2,840 | 1,736 | 41.9 | 3,647 | 54 | 57 | 4,592 | 383 | 317 | 12 | 62 | 24,859 | 925,587 | |
| 2020年 | 6,039 | 2,511 | 1,807 | 41.6 | 2,893 | 49 | 49 | 3,555 | 377 | 296 | 13 | 62 | 10,372 | 950,709 | |
| 2020年 | 6月 | 492 | 237 | 178 | 48.2 | 190 | 6 | 6 | 235 | 34 | 19 | 2 | 2 | 419 | 39,793 |
| | 7月 | 468 | 172 | 141 | 36.8 | 230 | 7 | 7 | 298 | 26 | 24 | - | 1 | 667 | 144,382 |
| | 8月 | 545 | 153 | 110 | 28.1 | 268 | 5 | 5 | 335 | 47 | 36 | 2 | 12 | 2,060 | 311,291 |
| | 9月 | 505 | 222 | 139 | 44.0 | 230 | 4 | 4 | 298 | 28 | 23 | - | 10 | 680 | 45,028 |
| | 10月 | 519 | 344 | 209 | 66.3 | 260 | 3 | 3 | 311 | 32 | 16 | 1 | 3 | 893 | 43,209 |
| | 11月 | 505 | 224 | 146 | 44.4 | 311 | 6 | 6 | 373 | 28 | 25 | - | 2 | 1,725 | 181,730 |
| | 12月 | 464 | 198 | 146 | 42.7 | 286 | 6 | 6 | 331 | 31 | 27 | 1 | 7 | 730 | 28,256 |
| 2021年 | 1月 | 366 | 205 | 120 | 56.0 | 196 | 3 | 3 | 235 | 22 | 17 | - | 8 | r 764 | r 103,728 |
| | 2月 | 403 | 250 | 108 | 62.0 | 212 | 3 | 3 | 239 | 42 | 15 | 1 | 5 | 950 | r 63,137 |
| | 3月 | 523 | 252 | 184 | 48.2 | 287 | 4 | 4 | 355 | 26 | 11 | - | 6 | r 8 | r 4,180 |
| | 4月 | 459 | 259 | r 160 | 56.4 | 239 | 2 | 2 | 299 | 42 | 16 | 3 | 3 | 82 | 6,935 |
| | 5月 | 504 | 191 | 136 | 37.9 | 186 | 3 | 5 | 247 | 35 | 22 | 1 | 4 | 259 | 18,666 |
| | 6月 | 492 | 224 | 166 | 45.5 | 225 | 3 | 3 | 280 | 32 | 21 | - | 4 | 865 | 24,976 |
| 滋賀県警察本部刑事企画課 | | | | 滋賀県警察本部交通企画課 | | | | 滋賀県防災危機管理局 | | | | | | | |

注 1. 犯罪の認知・検挙状況(刑法犯)は交通関係業務上過失犯を除きます。
 2. 犯罪の認知・検挙状況(刑法犯)の毎年1月から12月の数値は暫定値です。翌年1月分結果公表時に確定値が公表されます。
 3. 火災発生状況は爆発を含みます。なお、公表は3か月ごととなります。
 4. 火災発生状況の毎年1月から12月の数値は概数値です。翌年8月頃に確定値が公表されます。

全国・滋賀県の人口

| | 全 国 人 口 (万人) | 世帯数 (世帯) | 滋 賀 県 (人) | | | | | | | | | |
|--------------------|--------------------|-----------------------------|--------------------|-----------|---------|---------|--------|---------|--------|--------|--------|-------|
| | | | 人 口 (各年10月1日現在) | | | 自 然 増 減 | | 社 会 増 減 | | | | |
| | | | 総 数 | 男 | 女 | 出 生 | 死 亡 | 転 入 | | 転 出 | | |
| | | | | | | | | 県 内 | 県 外 | 県 内 | 県 外 | |
| 2016年 | 12,693 | 561,085 | 1,413,079 | 697,076 | 716,003 | 12,419 | 12,459 | 20,633 | 33,595 | 20,633 | 33,392 | |
| 2017年 | 12,671 | 563,804 | 1,412,956 | 697,288 | 715,668 | 11,867 | 12,969 | 19,914 | 34,065 | 19,914 | 33,086 | |
| 2018年 | 12,644 | 568,091 | 1,412,881 | 697,791 | 715,090 | 11,577 | 13,457 | 20,368 | 35,523 | 20,368 | 33,718 | |
| 2019年 | 12,617 | 573,946 | 1,413,959 | 699,138 | 714,821 | 11,083 | 13,291 | 20,431 | 37,865 | 20,431 | 34,579 | |
| 2020年 | 12,571 | 577,662 | 1,412,415 | 698,424 | 713,991 | 10,637 | 13,108 | 21,176 | 33,023 | 21,176 | 32,634 | |
| 2020年 | 7月 | 12,584 | 577,507 | 1,412,846 | 698,725 | 714,121 | 889 | 1,001 | 1,429 | 1,972 | 1,429 | 2,593 |
| | 8月 | 12,581 | 577,538 | 1,412,684 | 698,602 | 714,082 | 950 | 966 | 1,500 | 1,996 | 1,500 | 2,142 |
| | 9月 | 12,575 | 577,747 | 1,412,732 | 698,659 | 714,073 | 925 | 1,116 | 1,550 | 2,204 | 1,550 | 1,965 |
| | 10月 | 12,571 | 577,662 | 1,412,415 | 698,424 | 713,991 | 937 | 1,033 | 1,494 | 2,013 | 1,494 | 2,234 |
| | 11月 | 12,567 | 577,667 | 1,412,246 | 698,262 | 713,984 | 919 | 1,101 | 1,602 | 2,165 | 1,602 | 2,152 |
| | 12月 | 12,565 | 577,762 | 1,412,295 | 698,288 | 714,007 | 847 | 1,132 | 1,518 | 2,273 | 1,518 | 1,939 |
| 2021年 | 1月 | 12,563 | 577,744 | 1,412,095 | 698,160 | 713,935 | 848 | 1,166 | 1,633 | 2,362 | 1,633 | 2,244 |
| | 2月 | 12,555 | 577,921 | 1,411,752 | 697,989 | 713,763 | 759 | 1,388 | 1,380 | 2,395 | 1,380 | 2,109 |
| | 3月 | p 12,548 | 577,856 | 1,411,168 | 697,632 | 713,536 | 761 | 1,129 | 1,645 | 2,162 | 1,645 | 2,378 |
| | 4月 | p 12,541 | 578,962 | 1,409,253 | 696,524 | 712,729 | 860 | 1,223 | 3,161 | 6,228 | 3,161 | 7,780 |
| | 5月 | p 12,536 | 580,565 | 1,410,476 | 697,263 | 713,213 | 840 | 1,181 | 2,218 | 4,549 | 2,218 | 2,985 |
| | 6月 | p 12,547 | 580,593 | 1,410,299 | 697,155 | 713,144 | 850 | 1,161 | 1,443 | 2,113 | 1,443 | 1,979 |
| | 7月 | p 12,536 | 580,216 | 1,409,671 | 696,849 | 712,822 | 882 | 1,073 | 1,600 | 2,223 | 1,600 | 2,660 |
| 総務省統計局 「人口推計月報」 | | 滋 賀 県 統 計 課 (毎 月 人 口 推 計) | | | | | | | | | | |

注 1. 各年10月1日、各月1日現在の人口、世帯数です。
 2. 全国の2020年10月以降の人口については、2020年国勢調査の人口等基本集計公表後に確定人口および同人口を基準とした値に更新される予定です。
 3. 自然増減、社会増減は、各年については前年10月～当年9月の計、各月については前月1か月間のものです。

滋賀県の人口と世帯数

(2021年7月1日現在)

滋賀県統計課

| 市町名 | 人 | | | | | | 前月人口との増減 | | | 世帯数 | 前月世帯数との増減 |
|-------|-----------|---------|---------|--------|--------|--------|----------|-------|-------|---------|-----------|
| | 口 | | | うち外国人 | | | 総数 | 男 | 女 | | |
| | 総数 | 男 | 女 | 総数 | 男 | 女 | | | | | |
| 総数 | 1,409,671 | 696,849 | 712,822 | 29,084 | 15,552 | 13,532 | △ 628 | △ 306 | △ 322 | 580,216 | △ 377 |
| 市部 | 1,335,228 | 659,459 | 675,769 | 27,216 | 14,481 | 12,735 | △ 558 | △ 269 | △ 289 | 551,007 | △ 369 |
| 郡部 | 74,443 | 37,390 | 37,053 | 1,868 | 1,071 | 797 | △ 70 | △ 37 | △ 33 | 29,209 | △ 8 |
| 大津市 | 342,578 | 164,989 | 177,589 | 3,641 | 1,803 | 1,838 | △ 509 | △ 269 | △ 240 | 149,063 | △ 488 |
| 彦根市 | 112,861 | 56,116 | 56,745 | 2,101 | 991 | 1,110 | △ 49 | △ 30 | △ 19 | 48,968 | 18 |
| 長浜市 | 113,198 | 55,394 | 57,804 | 3,155 | 1,578 | 1,577 | △ 47 | △ 23 | △ 24 | 44,231 | 18 |
| 近江八幡市 | 81,509 | 39,938 | 41,571 | 1,579 | 887 | 692 | 30 | 13 | 17 | 32,297 | 40 |
| 草津市 | 144,349 | 73,876 | 70,473 | 2,650 | 1,527 | 1,123 | 100 | 38 | 62 | 65,320 | 51 |
| 守山市 | 83,669 | 41,070 | 42,599 | 987 | 423 | 564 | 31 | 15 | 16 | 31,383 | 1 |
| 栗東市 | 69,454 | 34,503 | 34,951 | 1,352 | 712 | 640 | 27 | 18 | 9 | 25,814 | △ 1 |
| 甲賀市 | 88,245 | 44,091 | 44,154 | 3,395 | 1,951 | 1,444 | 8 | 12 | △ 4 | 34,962 | △ 17 |
| 野洲市 | 49,864 | 24,806 | 25,058 | 578 | 338 | 240 | △ 7 | △ 10 | 3 | 18,623 | 0 |
| 湖南市 | 54,185 | 28,179 | 26,006 | 3,066 | 1,699 | 1,367 | △ 57 | △ 22 | △ 35 | 22,898 | △ 26 |
| 高島市 | 45,901 | 22,456 | 23,445 | 412 | 180 | 232 | △ 35 | △ 24 | △ 11 | 19,355 | △ 7 |
| 東近江市 | 112,205 | 55,990 | 56,215 | 3,801 | 2,176 | 1,625 | △ 43 | △ 1 | △ 42 | 43,581 | 27 |
| 米原市 | 37,210 | 18,051 | 19,159 | 499 | 216 | 283 | △ 7 | 14 | △ 21 | 14,512 | 15 |
| 蒲生郡 | 32,685 | 16,815 | 15,870 | 760 | 446 | 314 | △ 42 | △ 17 | △ 25 | 12,976 | △ 24 |
| 日野町 | 20,880 | 10,601 | 10,279 | 634 | 386 | 248 | △ 22 | △ 7 | △ 15 | 8,600 | △ 6 |
| 竜王町 | 11,805 | 6,214 | 5,591 | 126 | 60 | 66 | △ 20 | △ 10 | △ 10 | 4,376 | △ 18 |
| 愛知郡 | 20,898 | 10,496 | 10,402 | 882 | 498 | 384 | △ 28 | △ 22 | △ 6 | 8,220 | 6 |
| 愛荘町 | 20,898 | 10,496 | 10,402 | 882 | 498 | 384 | △ 28 | △ 22 | △ 6 | 8,220 | 6 |
| 犬上郡 | 20,860 | 10,079 | 10,781 | 226 | 127 | 99 | 0 | 2 | △ 2 | 8,013 | 10 |
| 豊郷町 | 7,320 | 3,541 | 3,779 | 115 | 70 | 45 | 7 | 5 | 2 | 3,054 | 7 |
| 甲良町 | 6,334 | 3,080 | 3,254 | 71 | 41 | 30 | △ 8 | 0 | △ 8 | 2,264 | 1 |
| 多賀町 | 7,206 | 3,458 | 3,748 | 40 | 16 | 24 | 1 | △ 3 | 4 | 2,695 | 2 |

「県内市町はどんなところ？」統計でみる市町のすがた

令和2年国勢調査 人口速報集計結果にみる市町別人口と世帯数

①市町別人口 ～8市町が増加～

令和2年国勢調査市町別人口をみると、大津市が34万5202人で最も多く、次いで草津市14万3958人、長浜市11万3719人などとなっています。前回調査と比較すると8市町が増加し、11市町が減少となりました。

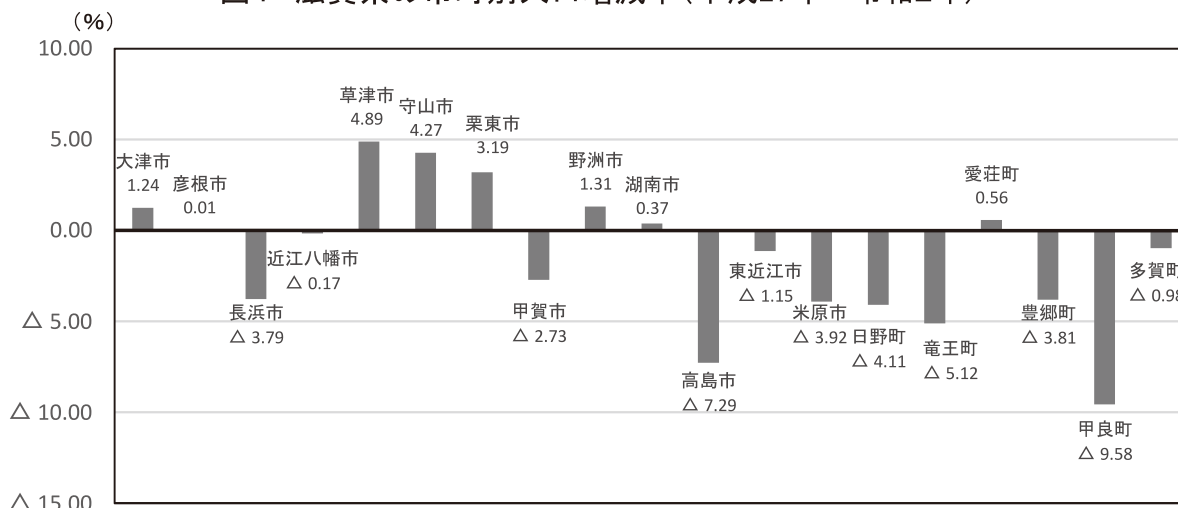
対前回増減数でみると、最も増加したのが草津市の6711人、次いで大津市4229人、守山市3412人となっており、最も減少したのが長浜市の△4474人、次いで高島市△3646人、甲賀市△2484人となっています。

なお、対前回増減率でみると、増加率が最も大きいのが草津市の4.89%、次いで守山市4.27%、栗東市3.19%となっており、一方、減少率が最も大きいのが甲良町の△9.58%、次いで高島市△7.29%、竜王町△5.12%となっています。(表1)(図1)

表1 滋賀県の市町別人口および世帯数(R2年・H27年)

| | 人口 | | | | 世帯数 | | | | 1世帯当たり人員 | | |
|-------|-----------------|------------------|-----------|------------|------------------|-------------------|------------|------------|-----------|------------|-----------------|
| | R2 総数 (人) | H27 総数 (人) | 対前回比 | | R2 総数 (世帯) | H27 総数 (世帯) | 対前回比 | | R2 (人) | H27 (人) | 前回との差 R2-H27 |
| | | | 増減 (人) | 増減率 (%) | | | 増減 (世帯) | 増減率 (%) | | | |
| 大津市 | 345,202 | 340,973 | 4,229 | 1.24 | 146,270 | 136,153 | 10,117 | 7.43 | 2.36 | 2.50 | △ 0.14 |
| 彦根市 | 113,693 | 113,679 | 14 | 0.01 | 48,158 | 45,546 | 2,612 | 5.73 | 2.36 | 2.50 | △ 0.14 |
| 長浜市 | 113,719 | 118,193 | △ 4,474 | △ 3.79 | 42,527 | 41,788 | 739 | 1.77 | 2.67 | 2.83 | △ 0.15 |
| 近江八幡市 | 81,170 | 81,312 | △ 142 | △ 0.17 | 31,324 | 29,784 | 1,540 | 5.17 | 2.59 | 2.73 | △ 0.14 |
| 草津市 | 143,958 | 137,247 | 6,711 | 4.89 | 66,857 | 60,224 | 6,633 | 11.01 | 2.15 | 2.28 | △ 0.13 |
| 守山市 | 83,271 | 79,859 | 3,412 | 4.27 | 31,633 | 29,052 | 2,581 | 8.88 | 2.63 | 2.75 | △ 0.12 |
| 栗東市 | 68,879 | 66,749 | 2,130 | 3.19 | 26,662 | 24,592 | 2,070 | 8.42 | 2.58 | 2.71 | △ 0.13 |
| 甲賀市 | 88,417 | 90,901 | △ 2,484 | △ 2.73 | 33,512 | 32,366 | 1,146 | 3.54 | 2.64 | 2.81 | △ 0.17 |
| 野洲市 | 50,541 | 49,889 | 652 | 1.31 | 19,610 | 18,143 | 1,467 | 8.09 | 2.58 | 2.75 | △ 0.17 |
| 湖南市 | 54,492 | 54,289 | 203 | 0.37 | 22,291 | 21,286 | 1,005 | 4.72 | 2.44 | 2.55 | △ 0.11 |
| 高島市 | 46,379 | 50,025 | △ 3,646 | △ 7.29 | 18,033 | 18,149 | △ 116 | △ 0.64 | 2.57 | 2.76 | △ 0.18 |
| 東近江市 | 112,872 | 114,180 | △ 1,308 | △ 1.15 | 42,615 | 40,691 | 1,924 | 4.73 | 2.65 | 2.81 | △ 0.16 |
| 米原市 | 37,201 | 38,719 | △ 1,518 | △ 3.92 | 13,368 | 13,236 | 132 | 1.00 | 2.78 | 2.93 | △ 0.14 |
| 日野町 | 20,975 | 21,873 | △ 898 | △ 4.11 | 7,914 | 7,728 | 186 | 2.41 | 2.65 | 2.83 | △ 0.18 |
| 竜王町 | 11,797 | 12,434 | △ 637 | △ 5.12 | 4,353 | 4,266 | 87 | 2.04 | 2.71 | 2.91 | △ 0.20 |
| 愛荘町 | 20,895 | 20,778 | 117 | 0.56 | 7,815 | 7,209 | 606 | 8.41 | 2.67 | 2.88 | △ 0.21 |
| 豊郷町 | 7,139 | 7,422 | △ 283 | △ 3.81 | 2,601 | 2,606 | △ 5 | △ 0.19 | 2.74 | 2.85 | △ 0.10 |
| 甲良町 | 6,365 | 7,039 | △ 674 | △ 9.58 | 2,189 | 2,310 | △ 121 | △ 5.24 | 2.91 | 3.05 | △ 0.14 |
| 多賀町 | 7,283 | 7,355 | △ 72 | △ 0.98 | 2,491 | 2,421 | 70 | 2.89 | 2.92 | 3.04 | △ 0.11 |
| 滋賀県 | 1,414,248 | 1,412,916 | 1,332 | 0.09 | 570,223 | 537,550 | 32,673 | 6.08 | 2.48 | 2.63 | △ 0.15 |

図1 滋賀県の市町別人口増減率(平成27年～令和2年)



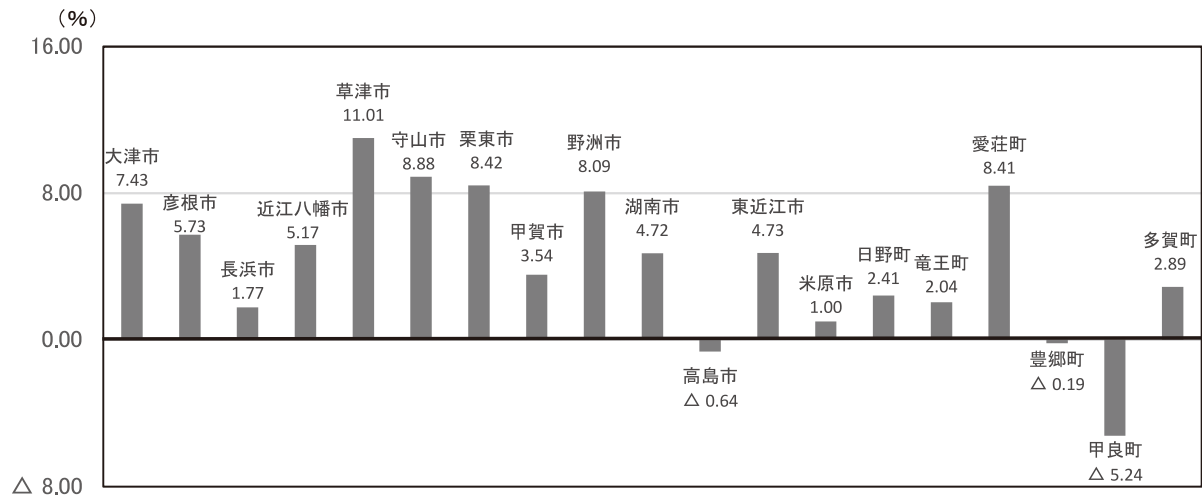
②市町別世帯数 ～16市町が増加～

市町別世帯数をみると、大津市が14万6270世帯で最も多く、次いで草津市6万6857世帯、彦根市4万8158世帯などとなっています。前回調査と比較すると16市町が増加し、3市町が減少となりました。

対前回増減数でみると、最も増加したのが大津市の1万117世帯、次いで草津市6633世帯、彦根市2612世帯となっており、最も減少したのが甲良町の△121世帯、次いで高島市△116世帯、豊郷町△5世帯となっています。

なお、対前回増減率でみると、増加率が最も大きいのが草津市の11.01%、次いで守山市8.88%、栗東市8.42%となっており、一方、最も減少率が大きいのが甲良町の△5.24%、次いで高島市△0.64%、豊郷町△0.19%となっています。(表1)(図2)

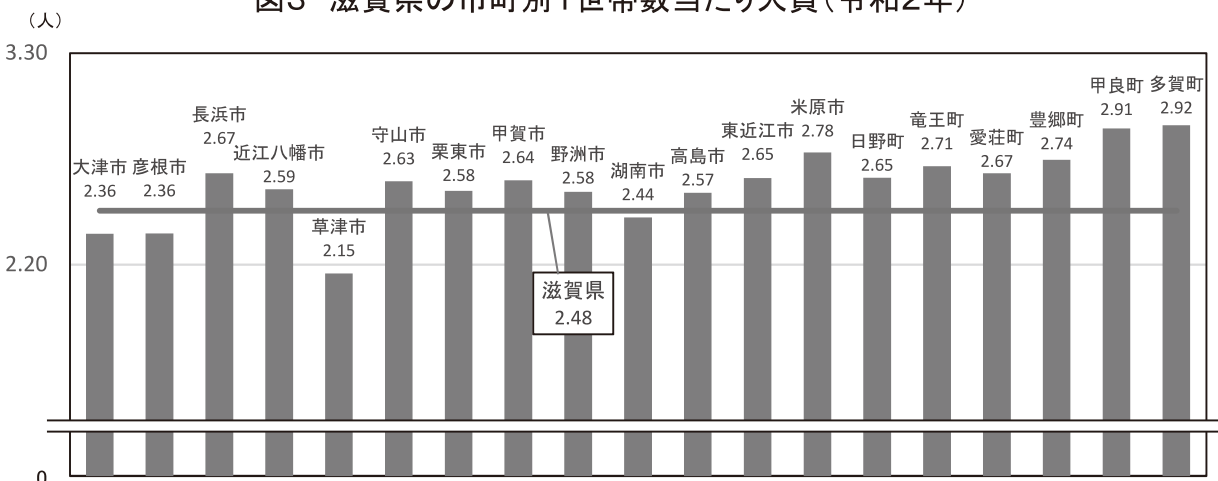
図2 滋賀県の市町別世帯数増減率(平成27年～令和2年)



③市町別1世帯当たり人員

市町別1世帯当たり人員をみると、最も多いのが多賀町の2.92人、次いで甲良町2.91人、米原市2.78人となっており、最も少ないのが草津市の2.15人、次いで大津市および彦根市2.36人、湖南市2.44人となっています。(表1)(図3)

図3 滋賀県の市町別1世帯数当たり人員(令和2年)



生活時間から、未来を描く

令和3年

社会生活 基本調査

調査実施日

令和3年 10月20日

「社会生活基本調査」は、5年に一度の大切な調査です。皆様の生活時間の使い方や自由時間の活動状況を把握し、より良い社会をつくるための基礎データとして活用します。調査へのご回答をよろしくお願いいたします。



回答方法は、「調査票(紙)での回答」と「インターネットでの回答」があります。

パソコンやスマートフォンからも安心して回答できます

社会生活基本調査に関する
詳しい情報はこちら

社会生活基本調査



⚠ 社会生活基本調査をよそおった詐欺(さぎ)や不審な調査にご注意ください。調査員は都道府県知事が発行した「調査員証」を必ず携帯しています。

SUSTAINABLE DEVELOPMENT GOALS

社会生活基本調査の結果は、「持続可能な開発目標(SDGs)」達成に向けた日本の取組の現状を確認するためにも活用されます。



総務省統計局・都道府県

この印刷物はグリーン購入法適合用紙を使用しています。