

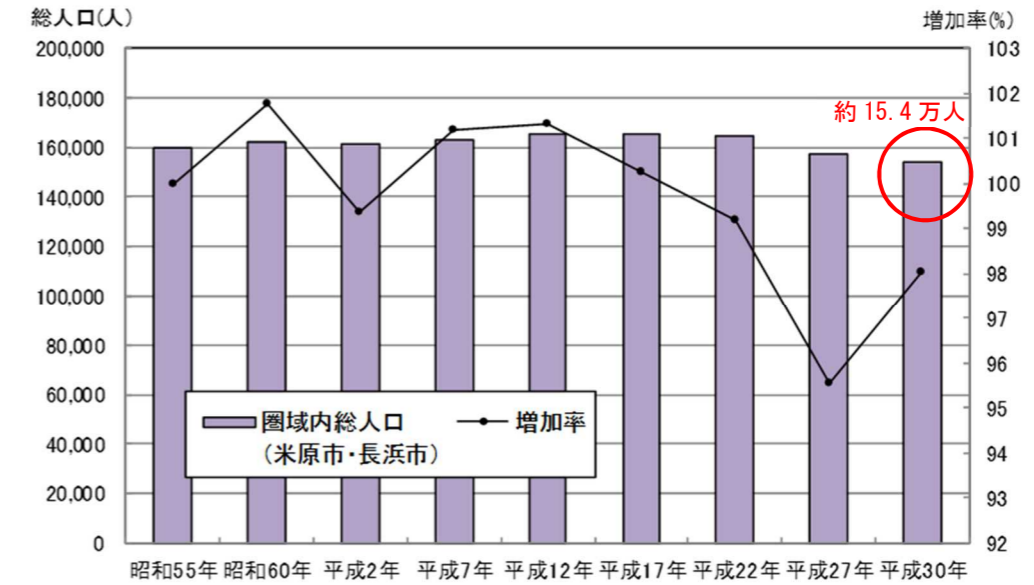
(人口)

圏域の人口は、現在約 15.4 万人（滋賀県の約 11%）で、戦後、林業の衰退等により野坂山地の集落での過疎化が進む一方で、姉川、天野川の周辺に工業団地の整備が進んだこと等から、人口の変動傾向は横ばいです。

(産業等)

圏域内の産業を平成 26 年の就業者数でみると、第 1 次産業就業者は 9.7 百人（1.3%）、第 2 次産業就業者は 2.5 万人（33.7%）、第 3 次産業就業者は 4.9 万人（65.1%）であり、第 3 次産業の割合が高くなっています。産業大分類別にみると、「製造業」、「卸売業、小売業」、「宿泊業、飲食サービス業」、「医療、福祉」の就業者数が特に多くなっています。圏域内には、平成 28 年現在で 380 の製造業の事業所があり、その出荷額は約 10,461 億円で滋賀県の約 14%にあたります。主な製造業は、「化学工業」、「はん用機械器具製造業」、「プラスチック製品製造業」等です。

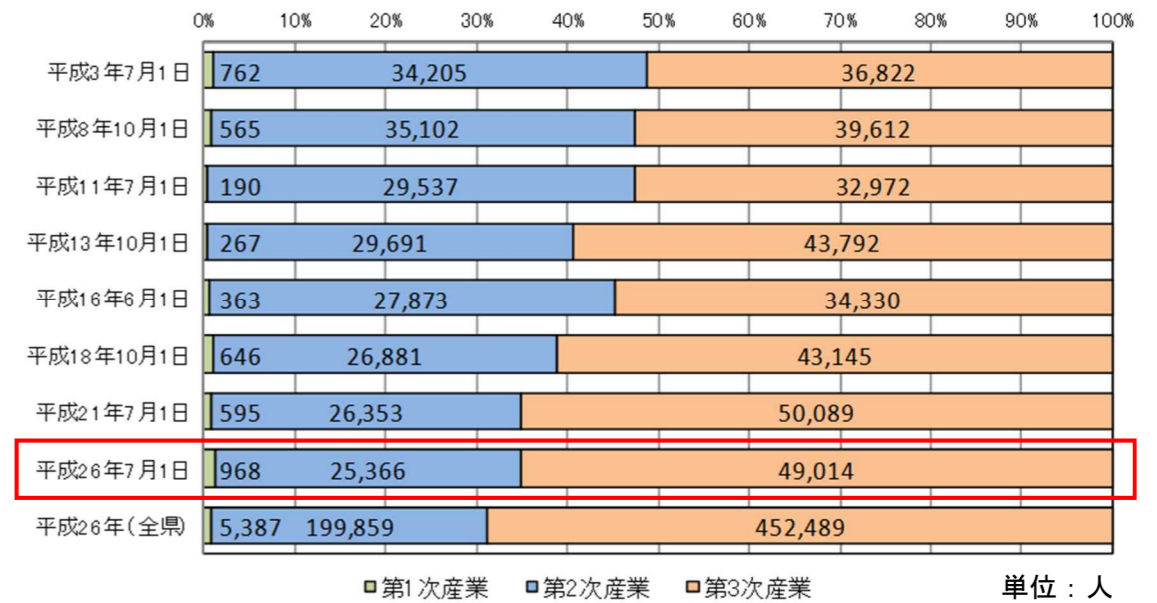
【圏域の人口と人口増加率】



出典：総務省統計局「国勢調査報告」各年 10 月 1 日現在

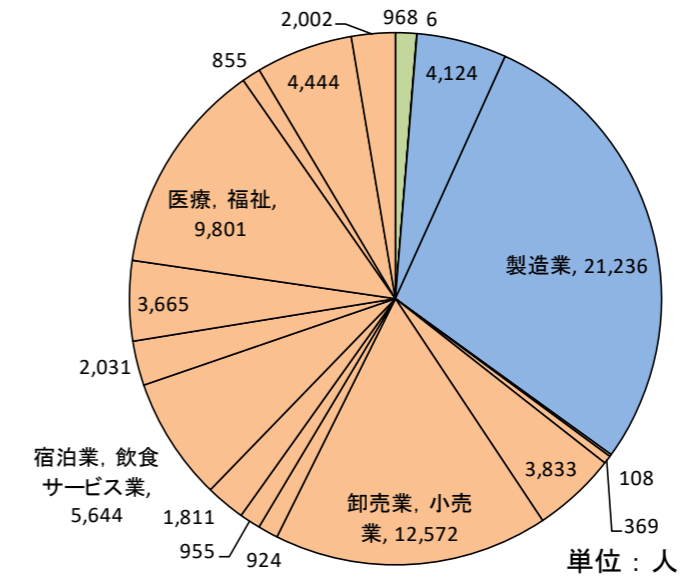
[平成 30 年のみ滋賀県統計書（平成 30 年度）の滋賀県推計人口を記載]

【圏域の産業】



産業別従業者数

出典：滋賀県統計書（平成 3 年度～平成 30 年度データより作成）



従業者数の内訳 (平成 26 年 7 月 1 日現在)

出典：滋賀県統計書 (平成 30 年度データより作成)

製造業の事業所数

長浜市	271
米原市	109
圏域合計	380

製造品出荷額

長浜市	5,765
米原市	4,696
圏域合計	10,461
全県	72,973

(億円)

※「製造業の事業所数」、「製造品出荷額」とともに、従業者 4 人以上の事業所について集計。(平成 28 年 12 月 31 日現在)

出典：滋賀県統計書 (平成 30 年度)

主な製造業 (製造品出荷額による比較)

(万円)

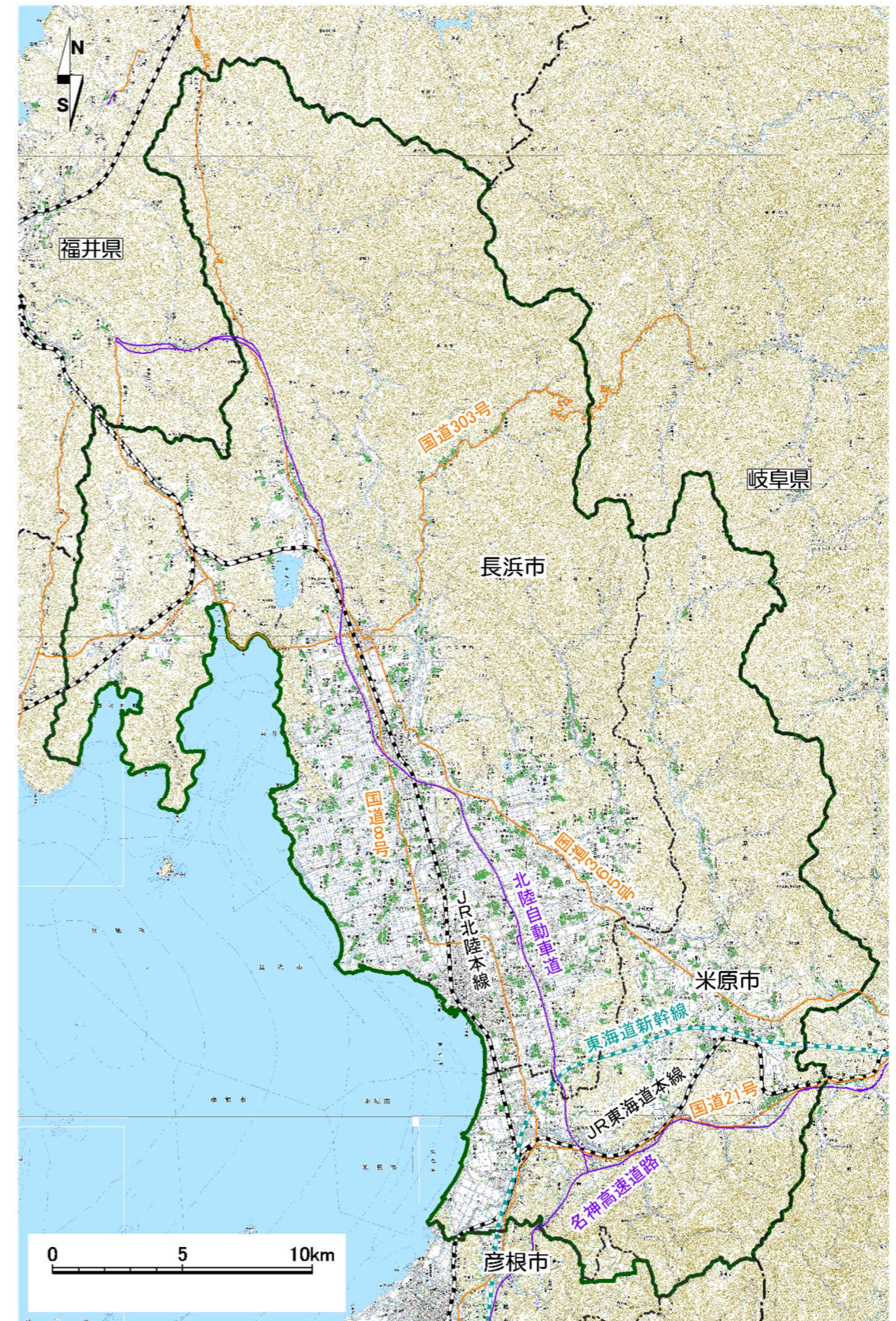
長浜市	米原市	圏域合計	
09 食品製造業	2,798,923	09 食品製造業 32,423	2,831,346
10 飲料・たばこ・飼料製造業	X		
11 繊維工業	4,710,757	11 繊維工業 578,815	5,289,572
12 木材・木製品製造業 (家具を除く)	406,310	12 木材・木製品製造業 (家具を除く) 258,263	664,573
13 家具・装備品製造業	82,045	13 家具・装備品製造業 X	82,045
14 パルプ・紙・紙加工品製造業	565,507	14 パルプ・紙・紙加工品製造業 373,475	938,982
15 印刷・関連業	525,676	15 印刷・関連業 6,643,305	7,168,981
16 化学工業	736,492	16 化学工業 28,481,020	29,217,512
17 石油製品・石炭製品製造業	X		
18 プラスチック製品製造業 (別掲を除く)	9,540,567	18 プラスチック製品製造業 (別掲を除く) 3,501,037	13,041,604
19 ゴム製品製造業	426,452	19 ゴム製品製造業 X	426,452
20 なめし革・同製品・毛皮製造業	X		
21 窯業・土石製品製造業	6,531,491	21 窯業・土石製品製造業 642,201	7,173,692
22 鉄鋼業	126,062	22 鉄鋼業 X	126,062
23 非鉄金属製造業	X		
24 金属製品製造業	3,504,177	24 金属製品製造業 2,593,457	6,097,634
25 はん用機械器具製造業	19,484,540	25 はん用機械器具製造業 144,368	19,628,908
26 生産用機械器具製造業	1,679,732	26 生産用機械器具製造業 X	1,679,732
27 業務用機械器具製造業	772,007		772,007
28 電子部品・デバイス・電子回路製造業	1,570,175	28 電子部品・デバイス・電子回路製造業 X	1,570,175
29 電気機械器具製造業	266,892	29 電気機械器具製造業 297,916	564,808
30 情報通信機械器具製造業	X		
31 輸送用機械器具製造業	612,025	31 輸送用機械器具製造業 948,370	1,560,395
32 その他の製造業	342,534	32 その他の製造業 266,854	609,388

出典：平成 30 年工業統計表「地域別統計表」/経済産業省

(交通)

圏域には、名神高速道路をはじめ、国道8号、21号等の道路網、JR東海道新幹線、JR東海道本線等の鉄道網が京阪神と名古屋、東京を結ぶ重要な交通幹線となっています。また、北陸自動車道、国道8号、365号の幹線道路、JR北陸本線が、圏域を縦断し北陸地方へ連結している他、圏域北部では国道303号が横断して岐阜県へ連絡し、JR湖西線が近江塩津駅でJR北陸本線に接続しています。このように、圏域には、国土形成上重要な交通幹線が集中しています。

【圏域の交通網】



河川整備計画(本文)

(農業)

圏域の平成30年における農業産出額は、米が85.6%、園芸作物(「野菜」、「果実」、「花き」)が11.3%、米以外の普通作物(「麦類」、「雑穀」、「豆類」、「いも類」)が2.9%と稲作に特化しており、他に畜産があります。

(漁業)

圏域内の漁業としては、琵琶湖では、えり漁業の他、刺し網等の漁船漁業が営まれています。姉川、高時川、天野川、田川では、漁業権あるいは漁業許可に基づいてアユ等を漁獲するやな漁業が営まれています。

姉川およびその支川の高時川、杉野川、草野川の中流や上流域は、漁業権に基づいてアユ、アマゴ、イワナ等の漁業や遊漁の場となっており、余呉湖は、同じくワカサギやフナ等の漁業や遊漁の場となっています。その他、アユやマス類の養殖業が営まれています。

(林業)

圏域の約57%が森林で約53,000haあり、人工林よりも天然林の占める割合が高くなっています。また、特用林産物としては、滋賀県で生産されるしいたけの91%を圏域で生産しています。

出典・根拠

【圏域の農業】

農業産出額

単位:1,000万円

市町村	農業産出額 ①+②+③	耕種											畜産										加工農産物 ⑤							
		小計 ①	米 (2)	麦類 (3)			雑穀 (4)		豆類 (5)		いも類 (6)		野菜 (7)	果実 (8)	花き (9)	園芸 (10)		その他 (11)	小計 ②	肉用牛 (14)	乳用牛 (15)	生乳 (16)		豚 (17)	鶏 (18)	鶏卵 (19)	ブロイラー (20)	その他畜産物 (21)	⑤	
				農作物 (12)	茶 (13)	麦類 (3)	雑穀 (4)	豆類 (5)	いも類 (6)	農作物 (11)	茶 (12)	肉用牛 (14)				乳用牛 (15)	生乳 (16)													豚 (17)
長浜市	701	697	610	4	1	8	5	54	5	10	0	0	1	4	2	1	x	-	0	x	x	0	0	0	0	0	0	0	0	0
米原市	207	204	161	1	1	2	4	31	2	x	0	x	x	3	1	3	x	-	0	x	-	0	x	-	0	-	-	-	0	
圏域合計	908	901	771	5	2	10	9	85	7	10	0	0	1	7	3	4	0	0	0	0	0	0	0	0	0	0	0	0	0	
滋賀県合計	6,402	5,256	3,694	44	4	71	40	1,137	79	99	64	62	19	1,116	660	261	198	9	175	151	0	0	0	0	0	0	0	3	29	
圏域比率(%)	100.0	85.6	0.6	0.2	1.1	1.0	9.4	0.8	1.1	0.0	0.0	0.1																		
滋賀県比率(%)	100.0	70.3	0.8	0.1	1.4	0.8	21.6	1.5	1.9	1.2	1.2	0.4																		

園芸作物 = 野菜 + 果実 + 花き = 11.3%
 米以外の普通作物 = 麦類 + 雑穀 + 豆類 + いも類 = 2.9%

出典：農林水産省 平成30年市町村別農業産出額(推計)

【圏域の林業】

森林の概況

(単位:面積:ha 産種:千㎡ 比率:%)

各年度3月31日現在	有林											国											森林合計											区域面積
	人工林		天然林		小計	竹林面積	無立木地面積			合計	人工林率	人工林		天然林		小計	竹林面積	無立木地面積			合計	人工林率	面積		面積	人工林率	区域面積							
	面積	産種	面積	産種			伐採跡地	未立木地	計			更新地	面積	産種	面積			産種	面積	産種			面積	産種				面積	産種	面積	産種	面積	産種	
平成26年度 F.Y.2014	80,196	20,641	97,479	13,866	177,675	34,507	1,326	1	3,687	3,689	1,447	184,137	34,507	44	4,754	945	12,080	1,344	16,833	2,290	4	-	808	808	17,645	2,290	27	201,782	84,949	36,797	42	401,738	50	
平成27年度 F.Y.2015	80,191	20,919	97,472	13,979	177,663	34,898	1,326	1	3,682	3,684	1,447	184,119	34,898	44	4,754	945	12,080	1,344	16,833	2,290	4	-	808	808	17,645	2,290	27	201,764	84,945	37,188	42	401,738	50	
平成28年度 F.Y.2016	80,165	21,178	97,448	14,081	177,613	35,259	1,324	1	3,681	3,682	1,447	184,066	35,259	44	4,754	945	12,080	1,344	16,833	2,290	4	-	808	808	17,645	2,290	27	201,711	84,919	37,548	42	401,738	50	
平成29年度 F.Y.2017	80,272	21,414	97,286	14,139	177,558	35,553	1,324	1	3,683	3,684	1,445	184,011	35,553	44	4,747	980	12,085	1,362	16,833	2,342	3	-	807	807	17,643	2,342	27	201,654	85,020	37,895	42	401,738	50	
平成30年度 F.Y.2018	80,282	21,687	97,268	14,227	177,636	36,914	1,323	1	3,682	3,684	1,445	183,988	36,914	44	4,747	981	12,085	1,364	16,833	2,345	3	-	807	807	17,643	2,345	27	201,630	85,029	38,259	42	401,738	50	
西部・南部農林事務所管内	10,000	2,823	13,919	2,082	23,919	4,705	250	0	486	486	537	25,193	4,705	40	1,264	303	2,169	302	3,422	605	-	-	221	221	3,643	605	34	28,836	11,254	5,310	39	72,090	40	
甲賀農林事務所管内	18,649	4,298	14,460	2,282	33,110	6,558	198	1	405	405	350	34,061	6,558	55	716	152	1,198	152	1,914	304	-	-	134	134	2,049	304	35	36,109	19,366	6,862	54	55,202	65	
中部農林事務所管内	17,161	4,218	25,856	3,835	43,017	7,754	480	0	930	931	260	44,687	7,754	38	928	190	958	125	1,084	315	2	-	52	52	1,939	315	48	46,826	18,089	8,069	39	112,001	42	
湖北農林事務所管内	19,332	5,600	26,856	3,891	46,187	9,491	212	0	1,260	1,260	187	47,846	9,491	40	606	108	4,528	418	5,132	526	0	-	119	119	5,252	526	12	53,097	19,938	10,017	38	93,141	57	
長浜市	12,515	3,703	20,617	2,986	33,131	6,689	129	-	666	666	66	33,993	6,689	37	359	61	2,868	269	3,226	330	0	-	75	75	3,301	330	11	37,294	12,873	7,019	35	68,102	55	
米原市	6,817	1,897	6,239	905	13,056	2,802	82	0	594	595	120	13,853	2,802	49	248	47	1,658	149	1,906	196	-	-	45	45	1,950	196	13	15,804	7,064	2,998	45	25,039	63	
西部・南部農林事務所管内高島支所管内	15,140	4,948	16,182	2,458	31,302	7,406	185	0	802	802	112	32,201	7,406	47	1,244	228	3,237	387	4,481	595	-	-	280	280	4,761	595	26	38,962	16,383	8,001	44	69,305	53	

注 1. 国有林の数値については、国有林の地域別森林計画(湖南森林計画区:平成30年度、湖北森林計画区:平成27年度)によります。
 2. 国有林は、官行造林を含みます。
 3. 地域森林計画対象外民有林、林野庁所管外国有林は含んでいません。
 資料 県森林政策課「滋賀県森林・林業統計要覧」

出典：滋賀県統計書(平成30年度)

滋賀県内におけるしいたけの生産量

(単位:t)

区分 市町	生しいたけ			乾しいたけ			
	総数	原木栽培	菌床栽培	総数	どんこ	こうしん	山成
平成26年	440.5	25.1	415.4	2.1	0.1	1.0	1.0
平成27年	491.3	27.9	463.4	2.4	0.2	1.2	1.0
平成28年	430.4	18.4	412.0	1.6	0.2	0.8	0.8
平成29年	127.7	6.5	121.2	1.6	0.1	0.8	0.7
平成30年	369.4	16.2	353.2	1.0	0.1	0.5	0.5
大津市	2.2	0.8	1.5	-	-	-	-
草津市	-	-	-	-	-	-	-
守山市	-	-	-	-	-	-	-
栗東市	-	-	-	-	-	-	-
野洲市	-	-	-	-	-	-	-
西部・南部管内計	2.2	0.8	1.5	-	-	-	-
甲賀市	10.3	10.3	-	0.4	0.1	0.1	0.2
湖南市	0.1	0.1	-	-	-	-	-
甲賀管内計	10.4	10.4	-	0.4	0.1	0.1	0.2
近江八幡市	-	-	-	-	-	-	-
東近江市	14.9	-	14.9	-	-	-	-
日野町	0.2	0.2	-	-	-	-	-
竜王町	-	-	-	-	-	-	-
中部(東近江)管内計	15.1	0.2	14.9	-	-	-	-
彦根市	-	-	-	-	-	-	-
愛荘町	-	-	-	-	-	-	-
豊郷町	-	-	-	-	-	-	-
甲良町	-	-	-	-	-	-	-
多賀町	0.9	0.9	-	-	-	-	-
中部(湖東)管内計	0.9	0.9	-	-	-	-	-
中部管内計	15.9	1.1	14.9	-	-	-	-
長浜市	99.1	-	99.1	-	-	-	-
米原市	237.0	-	237.0	-	-	-	-
湖北管内計	336.1	-	336.1	-	-	-	-
高島市	4.7	4.0	0.7	0.7	0.0	0.4	0.3
西部・南部(高島)管内計	4.7	4.0	0.7	0.7	0.0	0.4	0.3

91%

※ 本しいたけの生産量については、特用林産物生産統計調査(林野庁)を実施し、回答のあったものを取りまとめたもの。

出典：滋賀県森林・林業統計要覧(平成30年度版)

<https://www.pref.shiga.lg.jp/ippan/kankyoshizen/shinrinhozen/308300.html>

(その他産業)

豊かな自然を有し、歴史・文化の色濃く残る地区には、行楽やハイキングをはじめ、スキー等のレクリエーションや社寺・文化財への訪問等を目的として、四季を通じて年間約892万人(令和元年)の観光客が訪れています。圏域内で観光客の最も多い施設は、長浜市の「黒壁ガラス館」であり、令和元年には約223万人の観光客が訪れています。

【滋賀県観光地入込客数ベスト30(令和元年)】

順位	観光地名	市町名	観光入込客数(人)
1	ラ コリーナ近江八幡	近江八幡市	3,226,900
2	黒壁ガラス館	長浜市	2,227,700
3	多賀大社	多賀町	1,783,300
4	道の駅 藤樹の里あどがわ	高島市	855,100
5	希望が丘文化公園	野洲市、湖南市、竜王町	843,500
6	道の駅 妹子の郷	大津市	837,000
7	道の駅 あいとうマーガレットステーション	東近江市	782,200
8	草津川跡地公園(区間2・区間5)	草津市	774,500
9	彦根城	彦根市	766,700
10	日牟禮八幡宮	近江八幡市	715,000
11	道の駅 竜王かがみの里	竜王町	628,800
12	道の駅 びわ湖大橋米プラザ	大津市	559,000
13	比叡山ドライブウェイ	大津市	530,500
14	矢橋帰帆島公園	草津市	514,900
15	比叡山延暦寺	大津市	513,500
16	道の駅 アグリパーク竜王	竜王町	509,000
17	琵琶湖博物館	草津市	506,800
18	太郎坊宮	東近江市	499,300
19	マキノ高原・さらさ	高島市	450,400
20	陶芸の森	甲賀市	421,500
21	道の駅 せせらぎの里こうら	甲良町	420,900
22	道の駅 湖北みずどりステーション	長浜市	408,700
23	豊公園	長浜市	408,200
24	道の駅 塩津海道あぢかまの里	長浜市	404,100
25	道の駅 伊吹の里	米原市	390,200
26	田村神社	甲賀市	389,500
27	八幡堀	近江八幡市	367,400
28	びわ湖大花火大会	大津市	350,000
29	道の駅 アグリ郷栗東	栗東市	345,200
30	ファーマーズマーケットおうみんち	守山市	340,800

(公開了承施設についてのみ掲載しています。)

【目的別観光入込客数】令和元年

市町名		計	自然	歴史・文化		温泉・健康	スポーツ・レクリエーション			都市型観光 (買物・食等)	その他	行祭事・ イベント
				歴史	博物館・美術館 等		スポーツ施設、 キャンプ場等	水泳場・マリ ーナ	公園・テマ パーク等			
長浜市	観光入込客数	7,056,900	292,400	535,600	438,700	366,600	808,900	13,900	463,000	2,683,100	1,304,700	150,000
	うち外国人数	44,490	120	47	7,218	26,201	6,441	38	0	27	4,398	0
米原市	観光入込客数	1,863,800	263,300	54,800	47,400	26,100	308,500	0	0	328,900	817,000	17,800
	うち外国人数	17,990	0	0	0	0	11,408	0	0	0	6,582	0
湖北計	観光入込客数	8,920,700	555,700	590,400	486,100	392,700	1,117,400	13,900	463,000	3,012,000	2,121,700	167,800
	うち外国人数	62,480	120	47	7,218	26,201	17,849	38	0	27	10,980	0

出典：令和元年 滋賀県観光入込客統計調査(滋賀県商工観光労働部観光振興局)

1.2 河川の現状と課題

1.2.1 治水に関する現状と課題

(河川の現状)

圏域内には琵琶湖も含めて一級河川が 107 河川あり、この内、琵琶湖に直接流入する河川は 23 河川で、その他はこれらの河川の支川です。

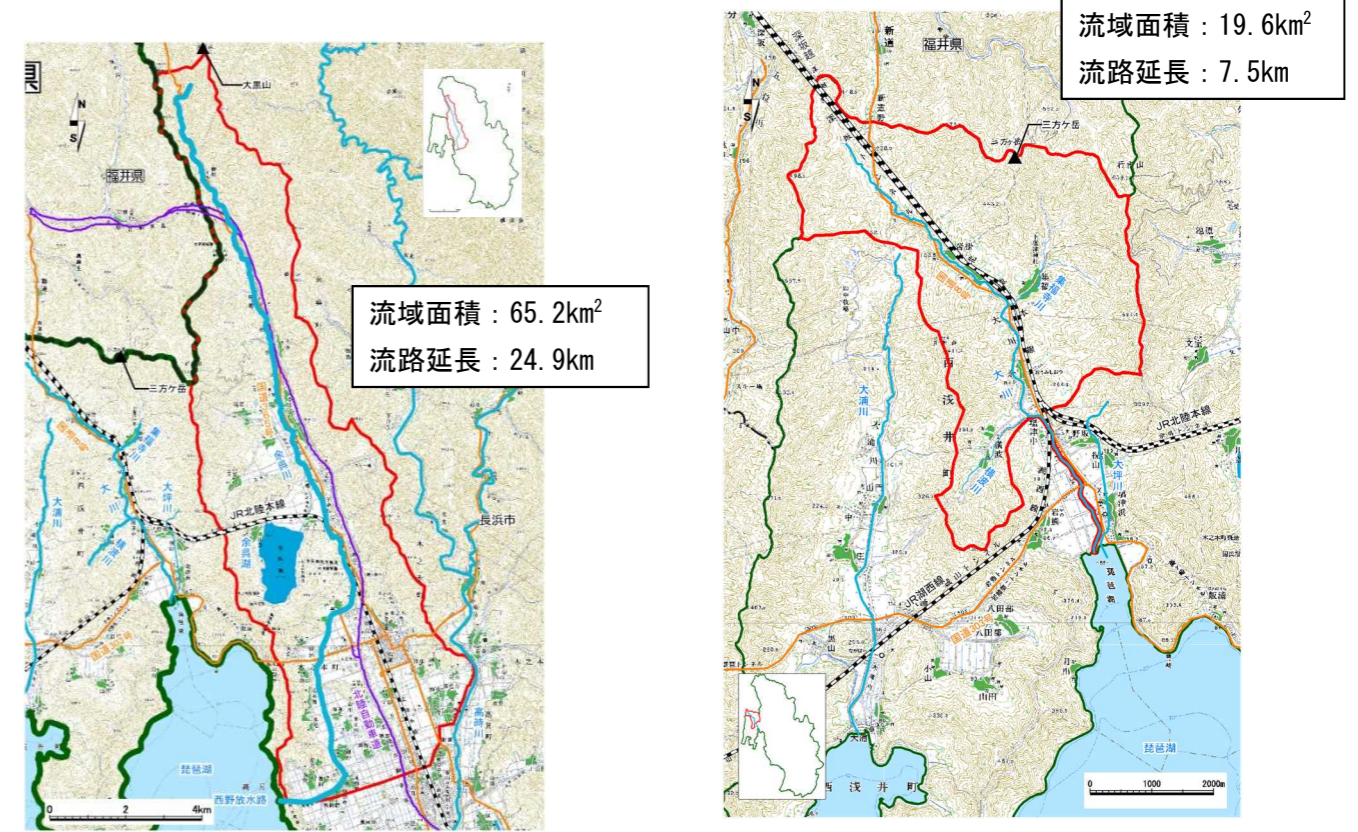
これらのうち、余呉川、大川、姉川・高時川、天野川、長浜新川、田川、米川については以下のような特徴があげられます。

余呉川は、滋賀県と福井県の県境に位置する大黒山(892m)に水源を発生し、長浜市余呉町の谷あいを通り、多数の溪流を合流しながら南下し、長浜市木之本町から湖北平野へ入り、余呉川本川および西野放水路から琵琶湖へ流入しています。流域面積は約 65.2km²、幹線流路延長は約 24.9km と長浜市(旧伊香郡)を流れる河川の中でも比較的規模が大きく、地域の重要な一級河川です。想定される氾濫区域には JR 北陸本線、国道 365 号が南北に並行し、国道 8 号が河川を横断するなど主要交通幹線があります。

大川は、滋賀県と福井県境の深坂越・三方ヶ岳を水源として、途中、集福寺川、横波川を合流しながら南下し、琵琶湖に流入しています。流域面積は約 19.6km²、幹線流路延長は約 7.5km の一級河川です。想定氾濫区域には JR 北陸本線、国道 8 号が南北に並行するなど主要交通幹線があります。

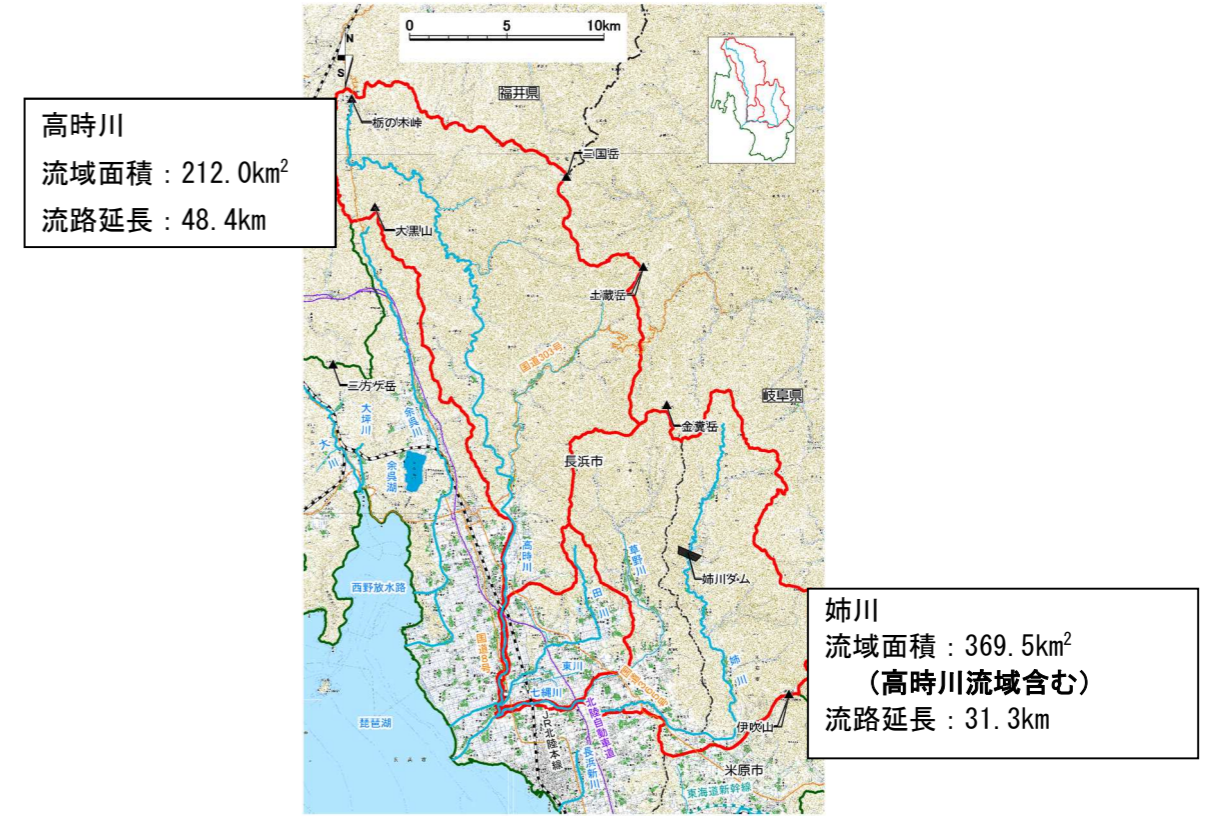
姉川は、伊吹山の山稜に源を発生し、伊吹山の麓で流向を南から西に変え、途中で草野川、高時川を合流して琵琶湖に流入しています。流域面積は約 369.5km²(高時川流域含む)、幹線流路延長は約 31.3km の一級河川です。姉川上流には洪水調節、河川維持用水の確保を目的とした姉川ダムが平成 14 年 3 月に完成し、同年 4 月から運用を開始しています。また、JR 北陸本線、北陸自動車道、国道 8 号、国道 365 号が、姉川・高時川合流点の上流部で横断するなど主要交通幹線があります。

高時川は、姉川の最大支川で、福井県との県境の栃の木峠に源を発生し、途中で杉野川等を合流しながら南下し、姉川の河口上流約 3km 地点で姉川と合流しています。流域面積約 212.0km²、幹線流路延長約 48.4km で姉川より規模の大きい一級河川です。



余呉川 流域図

大川 流域図



姉川・高時川 流域図

河川整備計画(本文)

天野川は、その源を滋賀県と岐阜県の県境の霊仙山^{りょうせんざん}に発し、米原市(旧山東町)を北流し、米原市(旧伊吹町)に入って西に転じ、米原市長岡^{やたか}で弥高川を合流します。その後さらに西流し、梓川、黒田川等数多くの支流を合わせ、米原市の旧米原町と旧近江町の境で琵琶湖に流入しています。流域面積は約111.6 km²、幹線流路延長は約19.0kmの一級河川です。

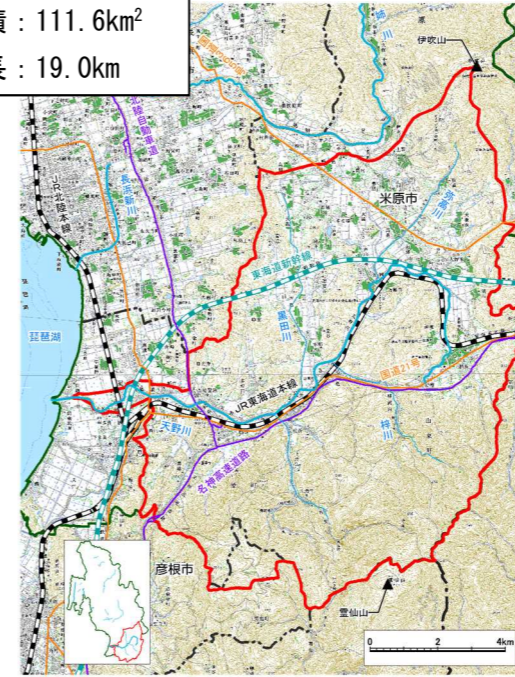
長浜新川は、長浜市街地の浸水を軽減するために新たに開削した人工河川(放水路)であり、途中一級河川米川の支川、十一川および薬師堂川を合流して、琵琶湖に流入しています。流域面積は約16.9 km²、幹線流路延長は約6.9km(本川完成時)の一級河川で、うち約4km(本川下流部および右支川)の通水が完了しています。

田川は、長浜市谷口町の山中に源を発し、南に流れ、長浜市木尾町地先で西に向いて、途中、東川・七瀬川等と合流し、長浜市錦織町地先で高時川の川底を田川カルバートで横断し、琵琶湖に流入しています。流域面積は約35.4km²、幹線流路延長は約13.5kmの一級河川です。

米川は、長浜市川崎町を上流端とし、長浜市の中心市街地を南西に向かって流れ、琵琶湖に流入しています。流域面積は約1.3km²、幹線流路延長は約3.7kmの一級河川です。

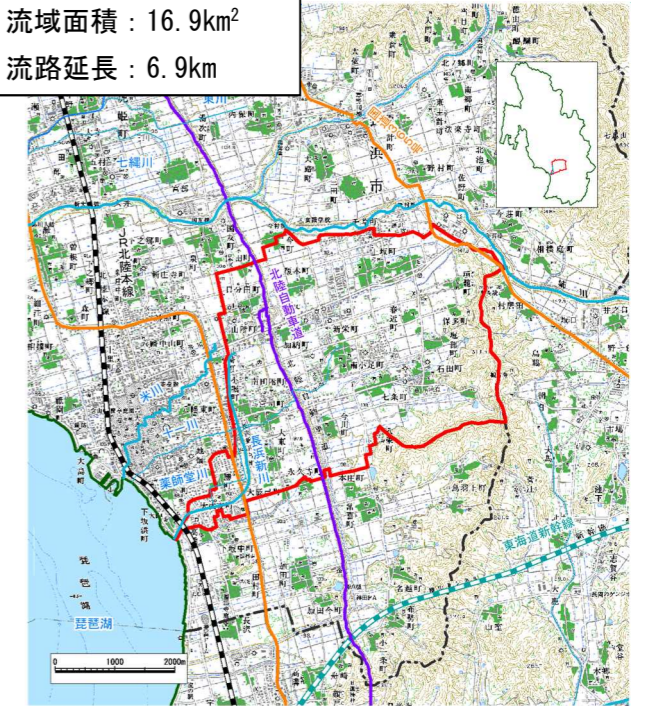
出典・根拠

流域面積：111.6km²
流路延長：19.0km



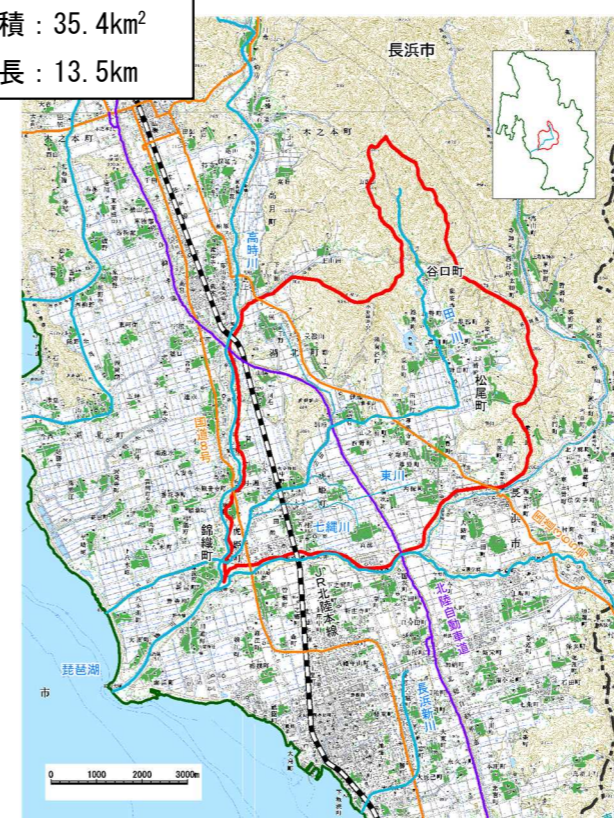
天野川 流域図

流域面積：16.9km²
流路延長：6.9km



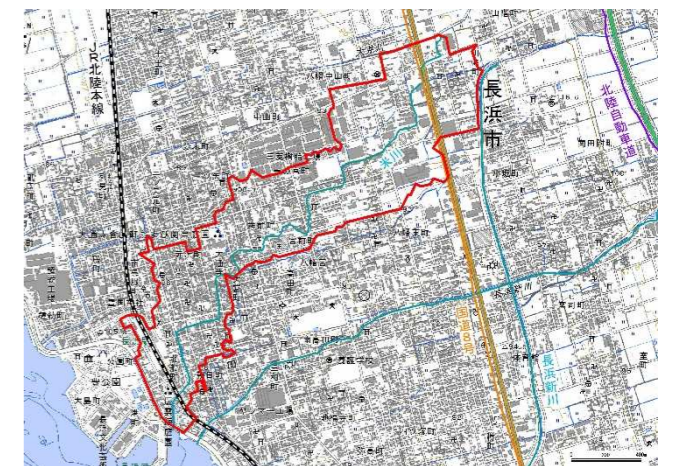
長浜新川 流域図

流域面積：35.4km²
流路延長：13.5km



田川 流域図

流域面積：1.3km²
流路延長：3.7km



米川 流域図

【田川カルバート】



昭和41年完成



田川カルバートに関する看板

- 大雨が降ると姉川・高時川から田川へ逆流し洪水となるため、江戸時代に田川伏樋工事（木製ボックスカルバートによる高時川の横過）の難工事が実施された。
- 明治16年にはオランダ人技師デ・レーケの指導により、石・レンガ造りに改築された。