

# 令和3年産(2年播)麦生育情報 No.1 (R2.12.24)

(情報作成)滋賀県農業技術振興センター

(今回は1月下旬の予定)

滋賀県近江八幡市安土町大中 516 (TEL:0748-46-4391)

## 1 気象経過と生育状況

### ① 気象の経過 (彦根气象台、平成22～令和元年の平均値との比較)

要素		平均気温	日照時間	降水量
期間				
10月	下旬	やや低い	かなり多い	平年並
11月	上旬	低い	かなり少ない	やや多い
	中旬	かなり高い	かなり多い	かなり少ない
	下旬	高い	多い	やや少ない
12月	上旬	やや高い	多い	少ない
	中旬	やや低い	平年並	かなり多い

注) 平均気温 <±0.5℃:平年並、±0.5～1.0℃:やや高い(低い)、±1.0～2.0℃:高い(低い)、±2.0℃<:かなり高い(低い)  
 日照時間 <±5hr:平年並、±5～10hr:やや多い(少ない)、±10～15hr:多い(少ない)、±15hr<:かなり多い(少ない)  
 降水量 <±10mm:平年並、±10～20mm:やや多い(少ない)、±20～30mm:多い(少ない)、±30mm<:かなり多い(少ない)

### ② 生育状況【農業技術振興センター麦類作況調査(11月5日播種)より】

播種後の高温、多照、寡雨により、苗立数は平年並から多かった。12月15日の調査では3品種とも平年に比べて莖数は多く、草丈は長かった。葉数も順調に増えている。

表1 令和3年産(2年播)麦類作況調査の結果

農業技術振興センター(近江八幡市安土町大中)

品種名	年次	苗立数 (本/m <sup>2</sup> )	12/15調査		
			莖数(本/m <sup>2</sup> )	草丈(cm)	葉数
農林61号	R3年産	196	570	17.7	4.2
	平年	173	396	14.8	3.5
ふくさやか	R3年産	226	606	17.3	3.9
	平年	182	399	14.2	3.7
びわほなみ	R3年産	168	594	15.5	4.1
	平年	178	547	13.3	3.7

※播種日は、令和2年11月5日。

※「農林61号」・「ふくさやか」の平年は、平成24～令和2年産(平成23～令和元年播)の9年間の平均値。

※「びわほなみ」の平年は、平成28,30～令和2年産(平成27,29～令和元年播)の4年間の平均値。

※播種様式は条播(条間25cm)、設定播種量は8kg/10a(実際播種量:8.8～9.5kg/10a)。

## ☆12月16日現在の小麦の生育状況(農技センター作況調査)



「農林61号」



「ふくさやか」



「びわほなみ」

## 2 県内の状況

- 10月中旬～下旬にまとまった降雨があり、早播きするところは少なかった。
- 11月中旬～下旬は降水量が少なく、播種作業は11月中旬をピークに順調に進み、出芽・苗立ちは良好である。
- 11月中旬～下旬の気温は平年より高く、日照時間も多く、11月中旬に播種したところは、茎数が多くなっている。

## 3 今後の管理

### (1)追肥(分施肥体系(基肥—追肥—穂肥)の場合)

- 基肥を標準量施用していれば、追肥は1月に施用するほうが増収効果は高い。特に、茎数が多い場合(300本/㎡以上)には、追肥を早めてしまうと窒素分が穂肥施用前に切れる恐れがあるため、追肥施用を1月中旬～下旬に遅らせる。
- 12月中旬の茎数が300本/㎡より少ない場合、追肥は12月下旬に施用する。
- 積雪が見込まれるところでは、積雪の前に施用する。

### (2)麦踏み

- 条の間隔が分からないほど過繁茂になり、草丈がかなり伸びているほ場では12月～2月上旬までに麦踏みを行い、稈の強化、倒伏防止を図る。
- 作業はほ場の乾燥時を見計らって、鎮圧ローラに付け替えた作業機などを使って行う。

### (3)排水対策

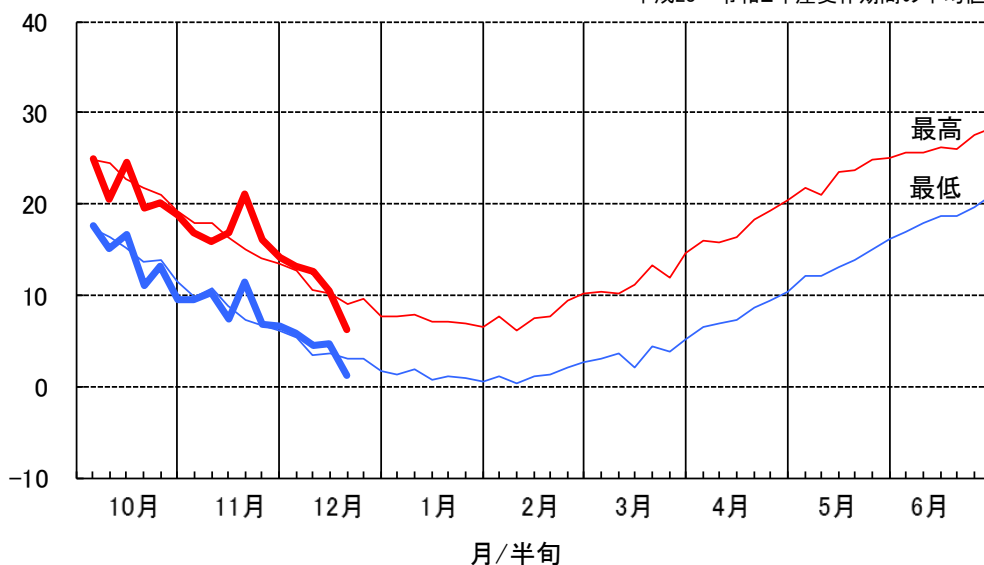
- 今後、降雨や積雪による湿害が心配され、急激な茎数の減少に伴い穂数不足に至ることも想定されるため、徹底した排水対策を講じる。
- 特に、施肥前は留意し、溝に水がたまっている場合には溝さらえを行い、排水を促す。

**【参考サイト】**

農業技術振興センター	<a href="http://www.pref.shiga.lg.jp/g/nougicenter/">http://www.pref.shiga.lg.jp/g/nougicenter/</a>
病虫害防除所	<a href="http://www.pref.shiga.lg.jp/g/boujyo/">http://www.pref.shiga.lg.jp/g/boujyo/</a>
彦根地方気象台	<a href="http://www.jma-net.go.jp/hikone/">http://www.jma-net.go.jp/hikone/</a>
早期天候情報	<a href="http://www.jma.go.jp/jp/soukei/">http://www.jma.go.jp/jp/soukei/</a>

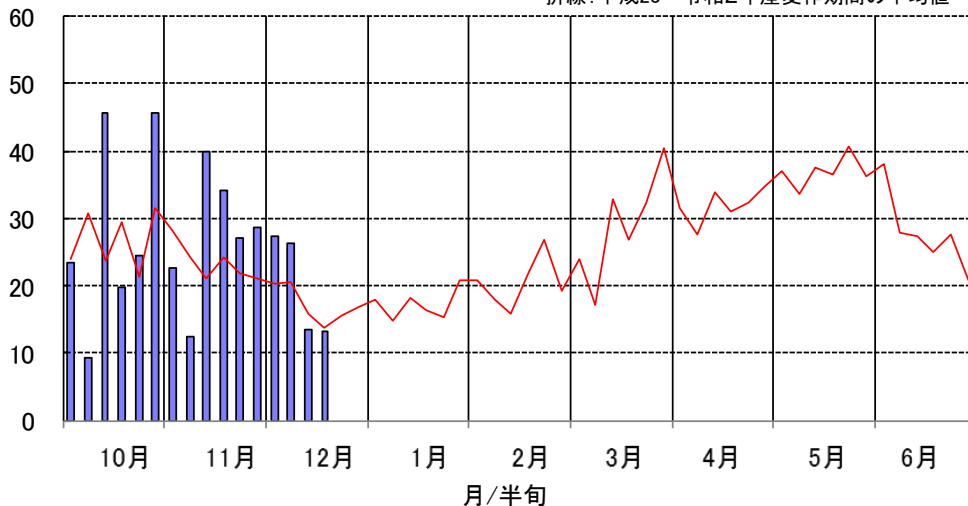
令和3年産(令和2年播) 麦作期間半旬別気象図(彦根気象台観測)

(°C) 【気温の推移(最高気温、最低気温)】 棒線: 本年(令和3年産) 折線: 平成23~令和2年産麦作期間の平均値



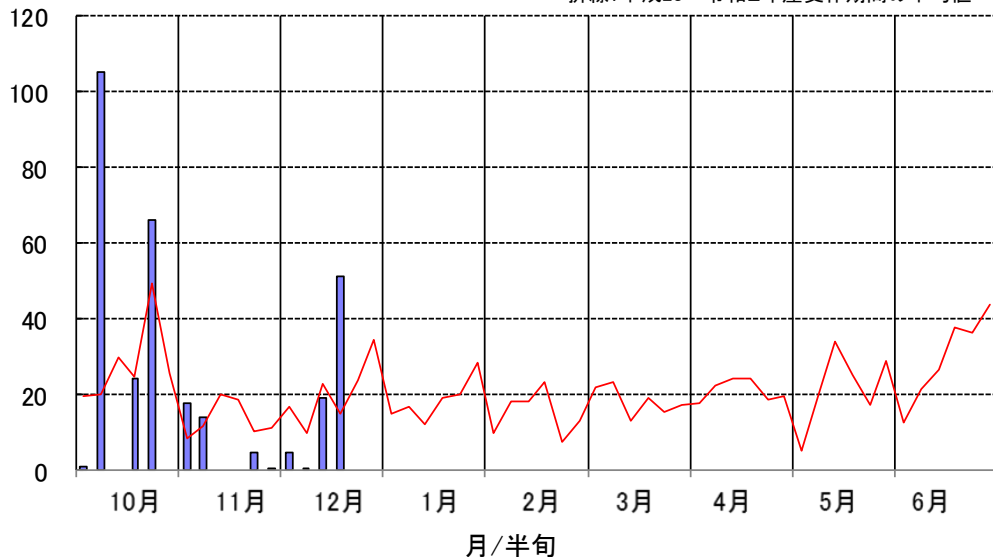
(hr) 【日照時間の推移】

棒線: 本年(令和3年産)  
折線: 平成23~令和2年産麦作期間の平均値



(mm) 【降水量の推移】

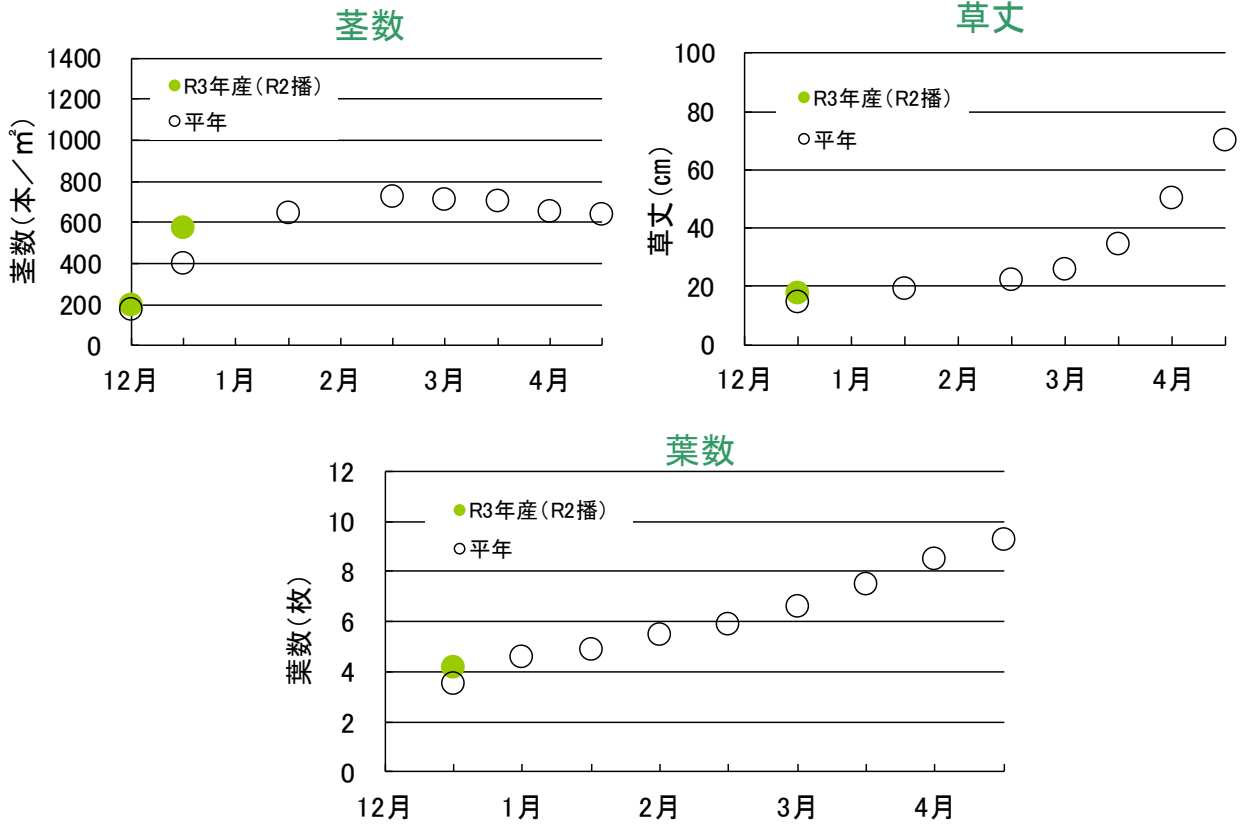
棒線: 本年(令和3年産)  
折線: 平成23~令和2年産麦作期間の平均値



# 令和3年産生育調査結果（1）

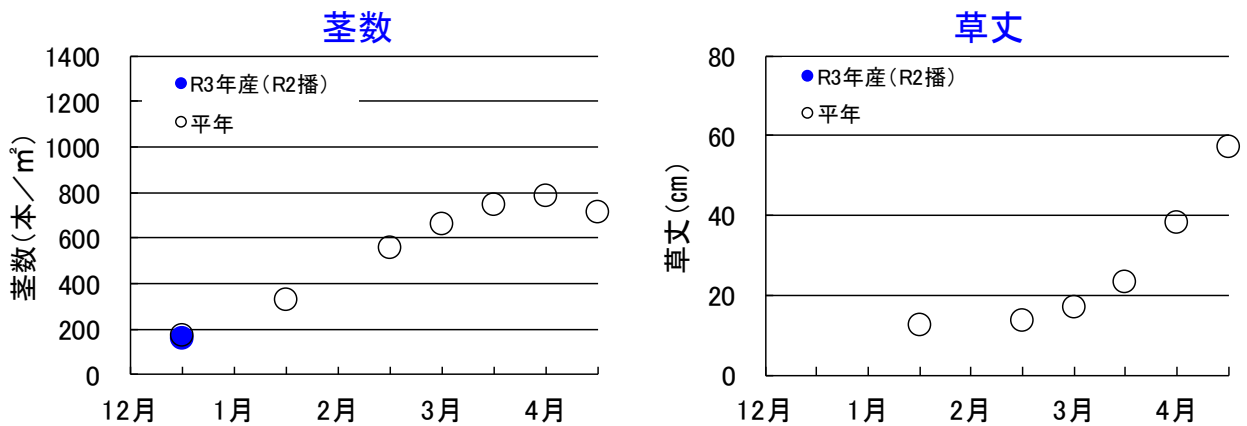
## 「農林61号」

### 令和2年11月5日播



### (参考)

### 令和2年11月19日播

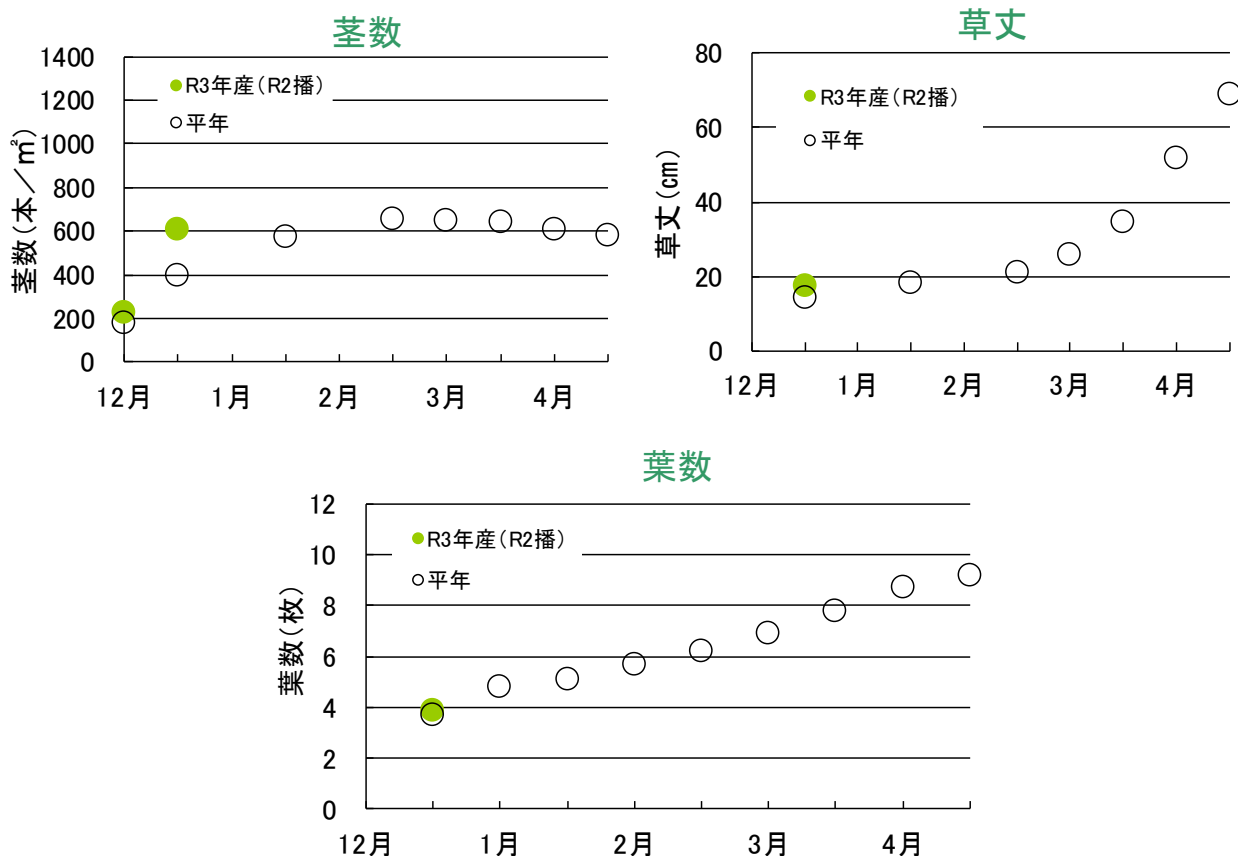


※草丈、茎数、葉数の平年値は、平成24～令和2年産（平成23～令和元年播）の9年間の平均値。

## 令和3年産生育調査結果（2）

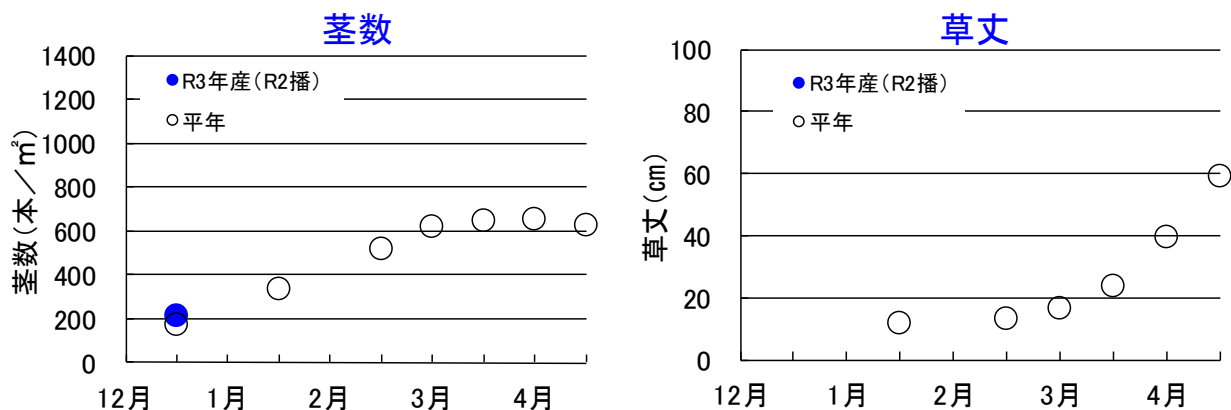
### 「ふくさやか」

令和2年11月5日播



(参考)

令和2年11月19日播

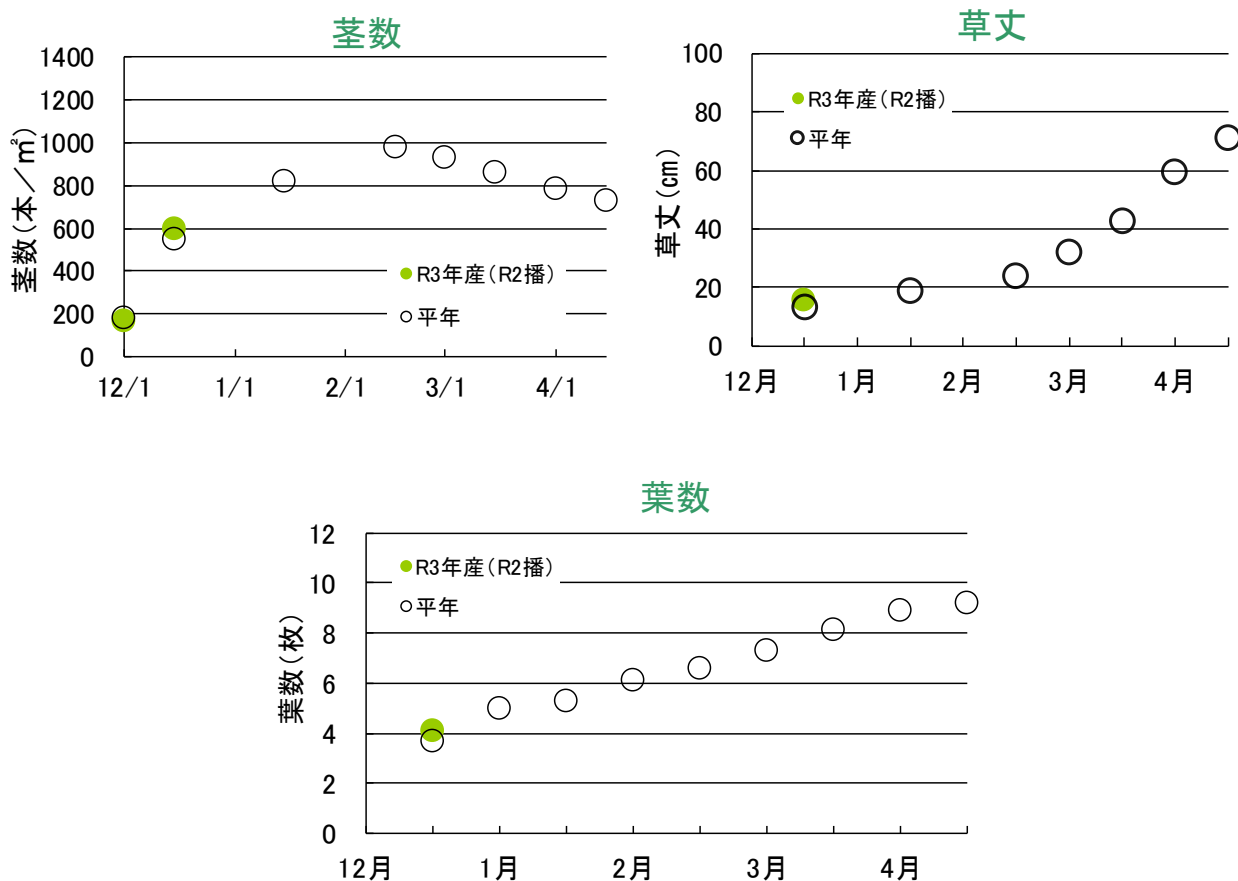


※草丈、茎数、葉数の平年値は、平成24～令和2年産(平成23～令和元年播)の9年間の平均値。

## 令和3年産生育調査結果（3）

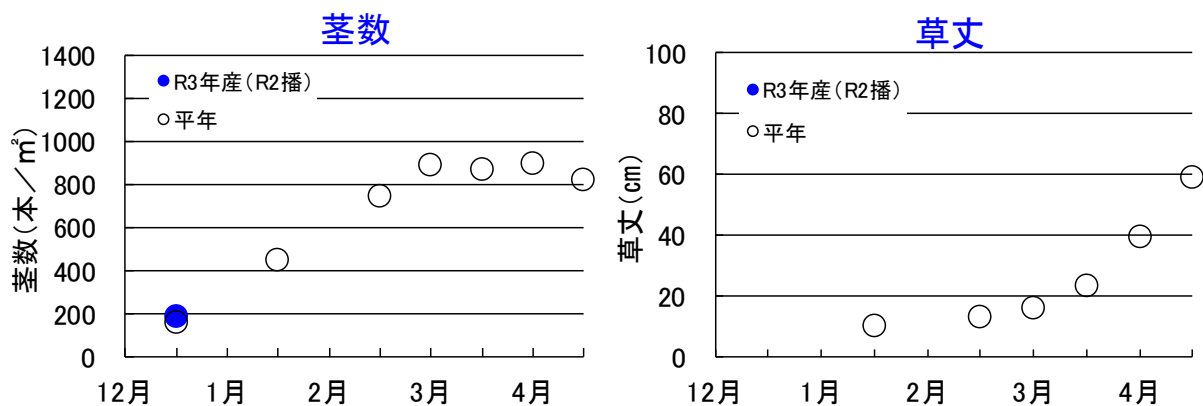
### 「びわほなみ」

令和2年11月5日播



(参考)

令和2年11月19日播



※草丈、茎数、葉数の平年値は、平成28,30～令和2年産(平成27,29～令和元年播)の4年間の平均値。