

# 統計調査からみた

## 新型コロナウイルスの県民生活等への影響

(令和2年(2020年)8~9月分)

### 8~9月の新型コロナウイルス関連の主な出来事

- 8月11日 新型コロナの感染者が世界で2,000万人を突破
- 17日 2020年4~6月期の国内総生産(GDP)の1次速報値(実質・季節調整値)が、新型コロナ感染拡大の影響を受けて前期(1~3月)より7.8%減、年率換算で27.8%減で戦後最大の落ち込みを記録  
【8月の滋賀県の患者発生状況 279件 累計450件】
- 9月19日 滋賀県の「コロナとのつきあい方滋賀プラン」に基づき、必要な感染防止策が担保される場合はイベント開催制限を緩和
- 29日 国土交通省が都道府県地価調査の結果を発表。新型コロナの影響による先行き不透明感から需要が弱まり、全国平均(全用途平均)が平成29年以来3年ぶりに下落に転じた  
【9月の滋賀県の患者発生状況 52件 累計502件】



令和2年(2020年)11月10日

総合企画部 統計課

# 概 況

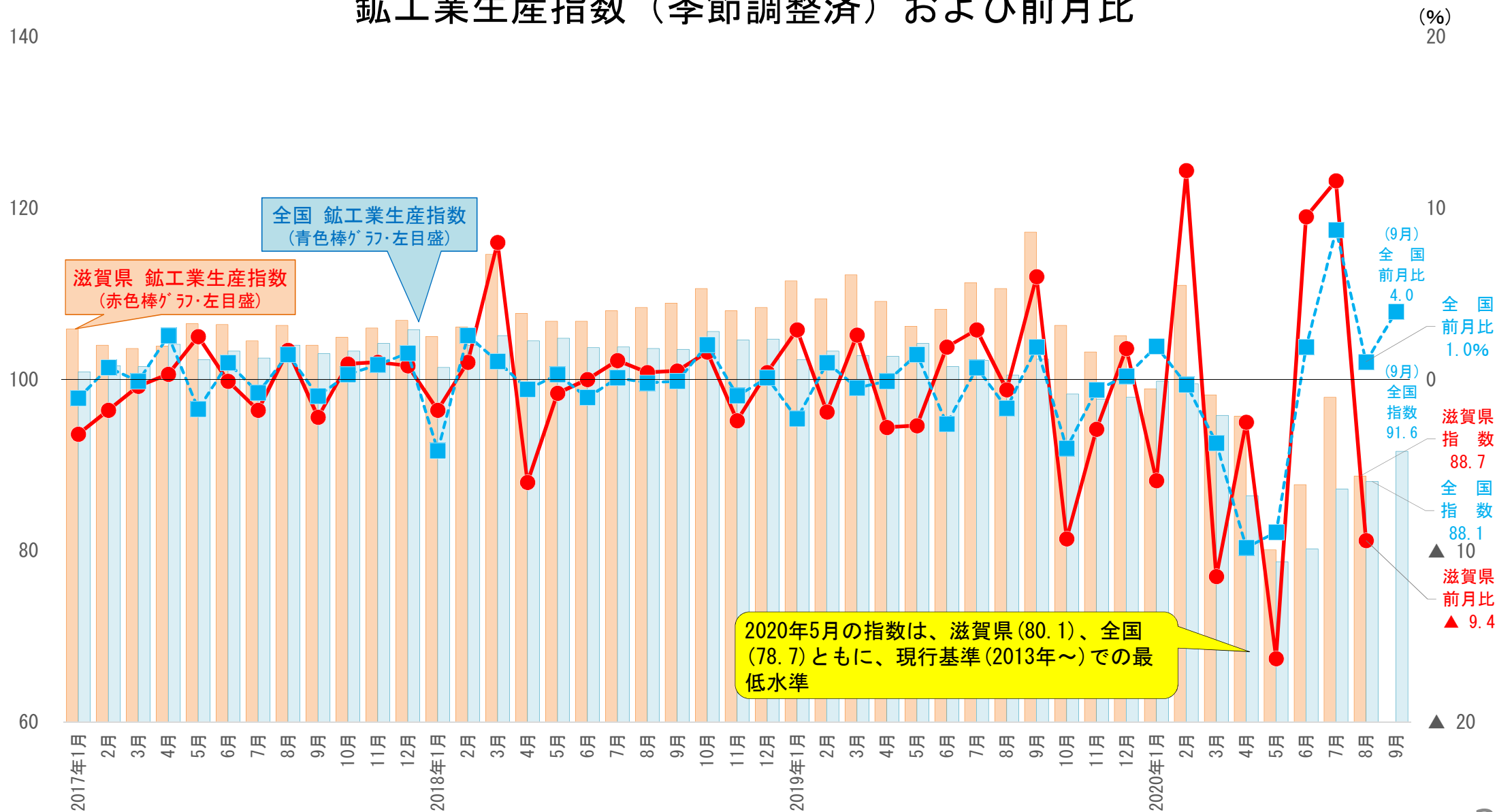
新型コロナウイルスの滋賀県における影響は一部の項目で回復の動きが見られていたが、8～9月は「家計消費支出」を除く項目で前年同月比（前月比）がマイナスになり、全体的に厳しい状況となっている。

（分析内容等、詳しい説明は各項目を参照）

	項 目	滋賀県	前年同月比	全 国	前年同月比
生産	① 鉱工業生産指数(8月) (滋賀県・経済産業省「鉱工業指数」)	88.7	(前月比) ▲9.4% 3か月ぶり減	88.1	(前月比) +1.0% 3か月連続増
消費	② 百貨店・スーパ-販売額(9月) (経済産業省「商業動態統計調査」)	20,978 百万円	▲3.9% 8か月ぶり減	1,568,070 百万円	▲12.8% 7か月連続減
	③ 消費者物価指数(9月) (滋賀県・総務省「消費者物価指数(生鮮食品を除く)」)	101.5	▲0.6% 6か月連続減	101.3	▲0.3% 2か月連続減
	④ [参考] 家計消費支出(9月) (総務省「家計調査」)	399,466円	+26.3% 2か月連続増	269,863円	▲10.2% 7か月連続減
雇用	⑤ 実質賃金指数(現金給与総額)(8月) (滋賀県・厚生労働省「毎月勤労統計調査」)	80.6	▲6.2% 8か月連続減	84.5	▲1.4% 6か月連続減
	⑥ 所定外労働時間指数(8月) (滋賀県・厚生労働省「毎月勤労統計調査」)	80.2	▲26.1% 8か月連続減	77.3	▲14.1% 11か月連続減
その他	⑦ 推計人口(10月1日現在) (滋賀県「毎月人口推計調査」)	1,412,415人	▲1,544人 5か月連続減	-	-

# 1 生産 ① 鉱工業生産指数（時系列データ）

## 鉱工業生産指数（季節調整済）および前月比



# 1 生産 ① 鉱工業生産指数

鉱工業生産指数（季節調整済）  
（2015年=100、前月比：%）

	滋賀県	前月比	全国	前月比
2019年 8月	110.6	▲ 0.6	100.5	▲ 1.7
9月	117.2	6.0	102.4	1.9
10月	106.3	▲ 9.3	98.3	▲ 4.0
11月	103.2	▲ 2.9	97.7	▲ 0.6
12月	105.1	1.8	97.9	0.2
2020年 1月	98.9	▲ 5.9	99.8	1.9
2月	111.0	12.2	99.5	▲ 0.3
3月	98.2	▲ 11.5	95.8	▲ 3.7
4月	95.7	▲ 2.5	86.4	▲ 9.8
5月	80.1	▲ 16.3	78.7	▲ 8.9
6月	87.7	9.5	80.2	1.9
7月	97.9	11.6	87.2	8.7
8月	88.7	▲ 9.4	88.1	1.0
9月	(11月下旬公表)		91.6	4.0

(2020年9月の全国値は速報値)

滋賀県の8月の鉱工業生産指数(季節調整済)は88.7、前月比▲9.4%で3か月ぶりの低下となった。(全国は88.1、同+1.0%で3か月連続の増加)

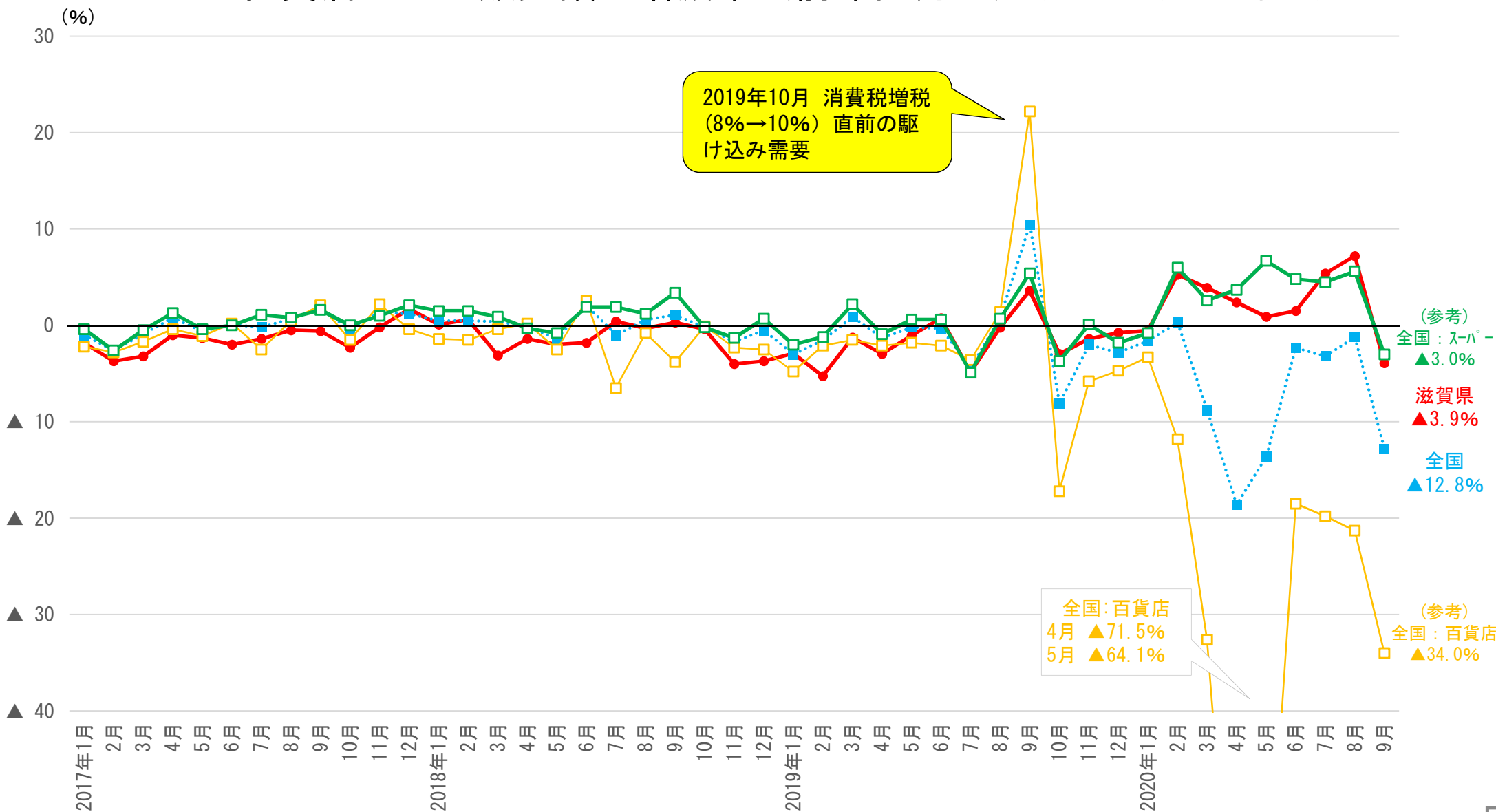
業種別の内訳をみると、電子部品・デバイス工業等は上昇したものの、生産用機械工業（半導体・フラットパネルディスプレイ製造装置等）、化学工業（化粧品）等が低下。6・7月の2か月連続で生産指数が上昇したことの反動もあるが、8月でマイナスに転じたことで、持ち直しの勢いが弱まったと見られる。

2020年8月の滋賀県鉱工業生産指数の主な変動要因（寄与度順）

	業種	前月比(%)	品目分類
上 昇	電子部品・デバイス工業	25.5 -	
	その他工業	5.4 -	
低 下	生産用機械工業	▲ 30.7	半導体・フラットパネルディスプレイ製造装置、その他の生産用機械
	化学工業	▲ 8.6	化粧品

# 2 消費 ②百貨店・スーパー販売額(時系列データ)

百貨店・スーパー販売額の増減率(前年同月比) (2020年9月は速報値)



# 2 消費 ②百貨店・スーパー販売額

百貨店・スーパー販売額(全店ベース)  
(百万円、前年同月比：%)

	滋賀県	前年同月比	全国	前年同月比
2019年9月	21,346	3.6	1,672,075	10.5
10月	20,313	▲ 2.9	1,457,231	▲ 8.1
11月	21,548	▲ 1.4	1,611,292	▲ 2.0
12月	23,690	▲ 0.8	2,023,433	▲ 2.8
2020年1月	23,373	▲ 0.5	1,606,373	▲ 1.6
2月	20,862	5.3	1,438,889	0.3
3月	21,286	3.9	1,621,932	▲ 8.8
4月	21,537	2.4	1,345,016	▲ 18.6
5月	21,571	0.9	1,452,904	▲ 13.6
6月	22,787	1.5	1,678,895	▲ 2.3
7月	22,345	5.4	1,691,805	▲ 3.2
8月	24,792	7.2	1,688,171	▲ 1.2
9月	20,978	▲ 3.9	1,568,070	▲ 12.8

2020年3月に対象事業所の見直しを行ったため、同月以降の前年同月比は見直しに伴うギャップを調整するリンク係数で処理した数値で計算してある。

9月(速報値)の滋賀県の百貨店・スーパー販売額は20,978百万円、前年同月比▲3.9%で8か月ぶりに減少した。全国は1,568,070百万円で、同▲12.8% (百貨店・同▲34.0%、スーパー・同▲3.0%) となり、7か月連続で前年割れとなった。(※滋賀県は百貨店が少ないため、百貨店およびスーパーの個別の販売額は公表されていない。)

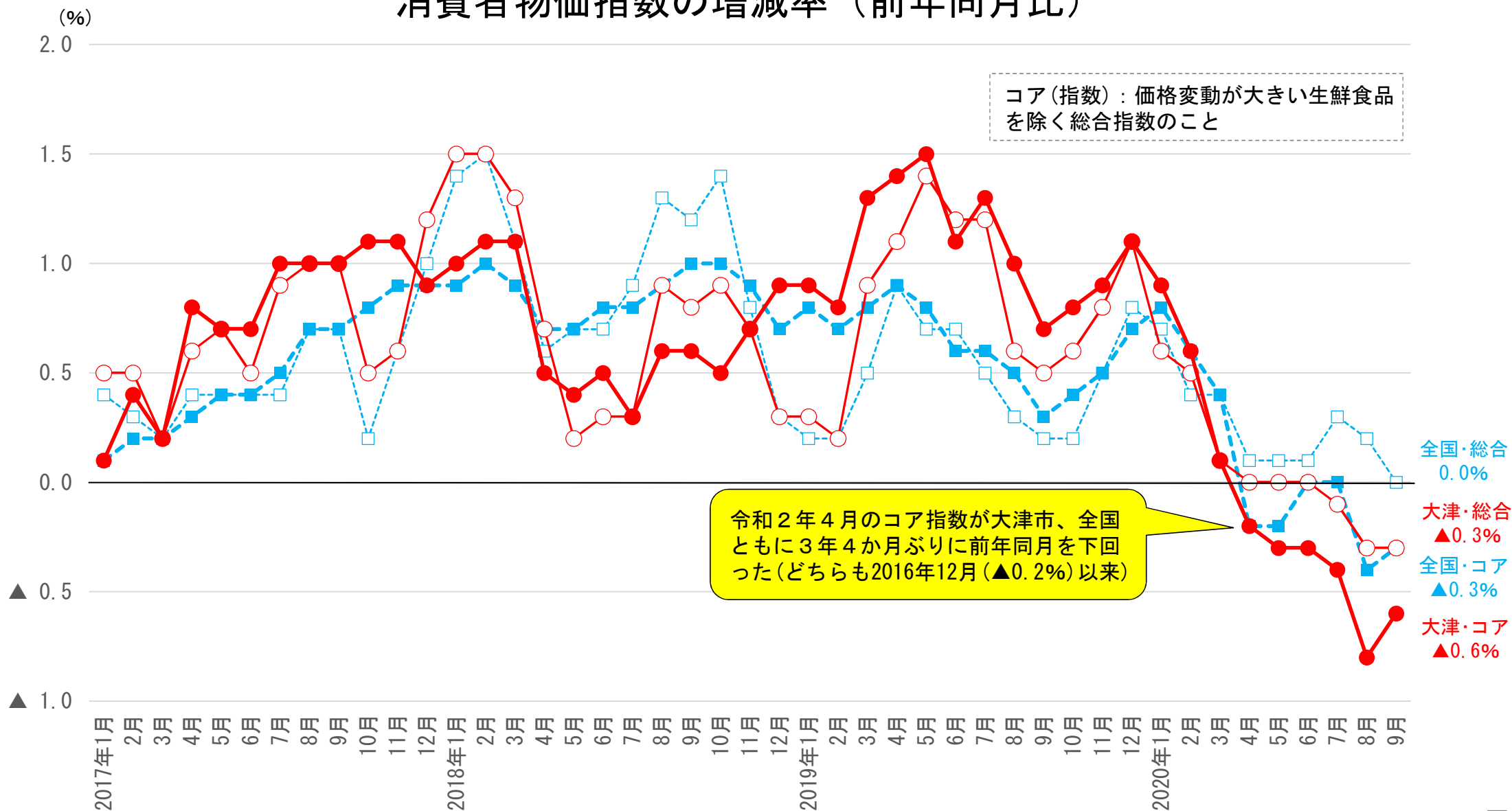
1年前の2019年9月は、翌月に消費税増税を控えて駆け込み需要で販売額が増加しており、その反動等もあって9月の前年同月比はマイナスになったと考えられる。その他の業態別販売額等も、滋賀県、全国ともに全ての業態で前年同月比はマイナスとなっている。

その他の業態別販売額等(滋賀県、全店ベース) (販売額等：百万円、前年同月比：%)

	コンビニ エンストア	前年同月比	家電大型 専門店	前年同月比	ドラッグ ストア	前年同月比	ホーム センター	前年同月比
2019年9月	10,732	0.6	4,343	23.6	6,412	9.3	3,229	4.2
10月	9,831	1.6	2,520	▲ 14.1	5,911	▲ 0.2	2,827	▲ 14.4
11月	9,672	2.4	3,038	▲ 11.3	6,114	5.0	3,230	▲ 1.6
12月	10,180	▲ 0.1	4,394	▲ 14.4	6,999	4.0	3,561	▲ 7.2
2020年1月	9,185	0.5	3,540	▲ 5.7	6,271	6.5	2,745	▲ 3.7
2月	8,826	0.9	3,089	5.5	6,812	21.2	2,772	7.7
3月	9,167	▲ 6.8	3,869	▲ 4.5	6,961	10.7	3,290	10.4
4月	8,539	▲ 11.9	3,159	2.5	7,272	17.6	3,767	16.1
5月	8,806	▲ 12.0	3,758	13.0	7,178	13.8	4,309	13.5
6月	9,136	▲ 6.2	4,816	29.6	7,034	8.3	4,060	26.4
7月	9,356	▲ 9.7	4,639	15.9	7,075	8.2	3,635	10.8
8月	9,997	▲ 6.8	4,723	8.7	7,414	15.6	3,992	23.6
9月	9,502	▲ 4.1	3,651	▲ 30.0	6,536	▲ 9.4	3,449	▲ 5.9

# 2 消費 ③消費者物価指数（時系列データ）

## 消費者物価指数の増減率（前年同月比）



# 2 消費 ③消費者物価指数

消費者物価指数（2015年＝100、前年同月比：％）

	大津市				全 国			
	総 合	前 年 同月比	生鮮食品 を除く 総 合	前 年 同月比	総 合	前 年 同月比	生鮮食品 を除く 総 合	前 年 同月比
2019年 9月	102.5	0.5	102.2	0.7	101.9	0.2	101.6	0.3
10月	102.7	0.6	102.6	0.8	102.2	0.2	102.0	0.4
11月	102.9	0.8	102.7	0.9	102.3	0.5	102.2	0.5
12月	103.0	1.1	102.9	1.1	102.3	0.8	102.2	0.7
2020年 1月	102.7	0.6	102.6	0.9	102.2	0.7	102.0	0.8
2月	102.4	0.5	102.3	0.6	102.0	0.4	101.9	0.6
3月	102.4	0.1	102.4	0.1	101.9	0.4	101.9	0.4
4月	102.6	0.0	102.4	▲ 0.2	101.9	0.1	101.6	▲ 0.2
5月	102.7	0.0	102.4	▲ 0.3	101.8	0.1	101.6	▲ 0.2
6月	102.4	0.0	102.2	▲ 0.3	101.7	0.1	101.6	0.0
7月	102.3	▲ 0.1	102.0	▲ 0.4	101.9	0.3	101.6	0.0
8月	102.2	▲ 0.3	101.6	▲ 0.8	102.0	0.2	101.3	▲ 0.4
9月	102.2	▲ 0.3	101.5	▲ 0.6	102.0	0.0	101.3	▲ 0.3

9月の大津市の「生鮮食品を除く総合(コア)指数」は101.5、前年同月比▲0.6%で6か月連続で前年同月を下回った。（「総合指数」は102.2で、前年同月比▲0.3%）

全国のコア指数は101.3、同▲0.3%で2か月連続の下落。（総合指数は102.0、同0.0%）

前月に引き続き、新型コロナの影響に対する政府の観光支援策「Go To トラベル事業」により割引が行われている「宿泊料」が含まれる「教養娯楽」の下落等により、大津市、全国ともにコア指数が低下したと考えられる。

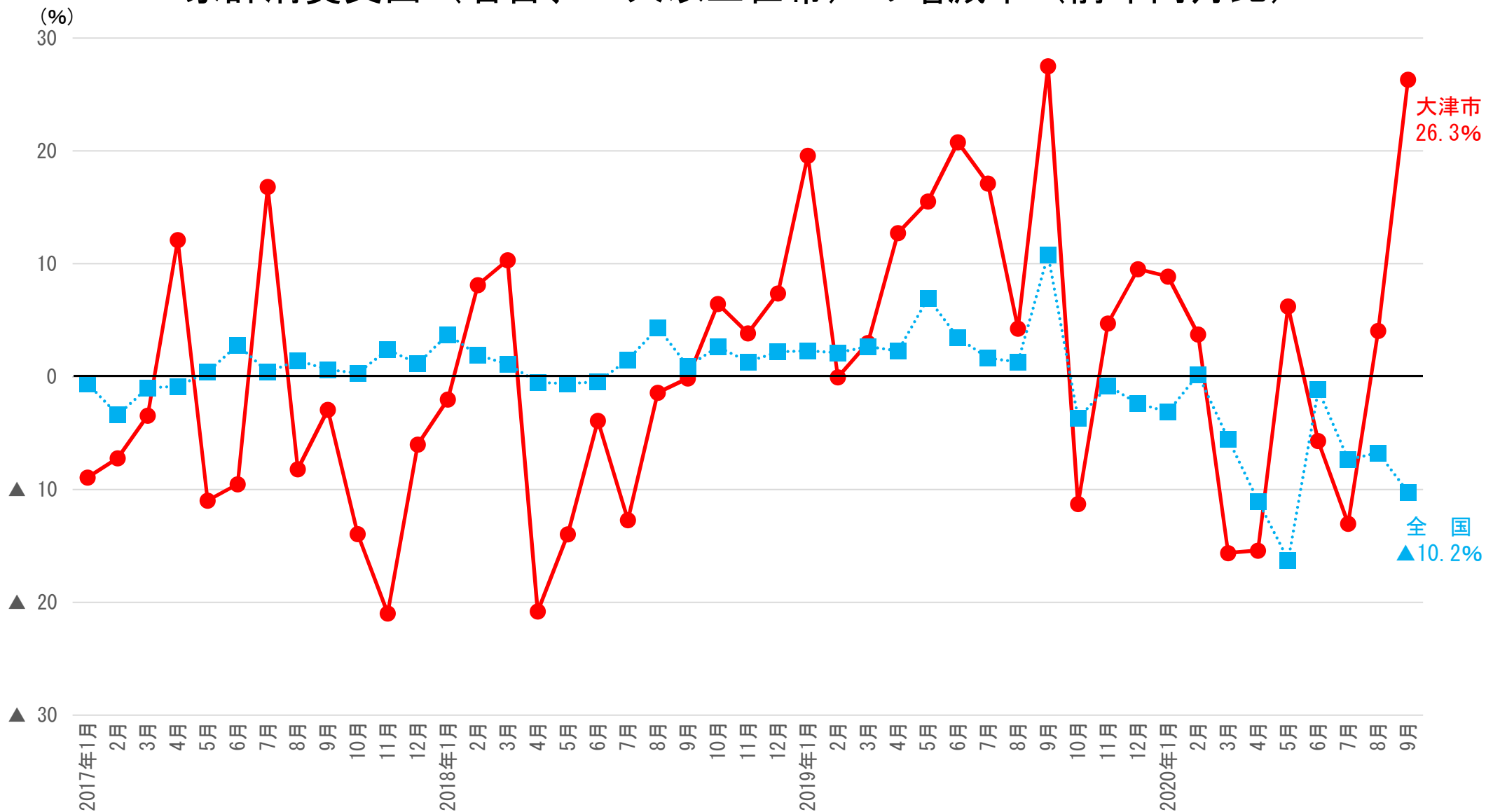
主な変動費目（2020年9月・総合指数(前年同月比)寄与度順）

	大津市	全 国
上昇	食料(+1.2%)：生鮮果物、生鮮魚介、外食、生鮮野菜	食料(+1.9%)：生鮮果物、外食、生鮮野菜、生鮮魚介
	交通・通信(+1.4%)：交通、通信	住居(+0.6%)：設備修繕・維持家具・家事用品(+3.0%)
下落	教育(▲9.5%)：授業料等	教育(▲10.3%)：授業料等
	諸雑費(▲3.7%)：他の諸雑費 教養娯楽(▲1.9%)：教養娯楽サービス	教養娯楽(▲1.8%)：教養娯楽サービス 諸雑費(▲3.0%)：他の諸雑費



# 2 消費 ④ [参考] 家計消費支出 (時系列データ)

家計消費支出 (名目、2人以上世帯) の増減率 (前年同月比)



# 2 消費 ④ [参考] 家計消費支出

## 家計消費支出（名目、2人以上世帯）

（円、前年同月比：％）

	大津市	前年同月比	全国	前年同月比
2019年9月	316,251	27.5	300,609	10.8
10月	272,437	▲ 11.3	279,671	▲ 3.7
11月	275,201	4.7	278,765	▲ 0.8
12月	366,545	9.5	321,380	▲ 2.4
2020年1月	337,731	8.9	287,173	▲ 3.1
2月	280,675	3.8	271,735	0.2
3月	266,492	▲ 15.6	292,214	▲ 5.5
4月	272,215	▲ 15.4	267,922	▲ 11.0
5月	326,577	6.2	252,017	▲ 16.2
6月	279,116	▲ 5.7	273,699	▲ 1.1
7月	272,497	▲ 13.0	266,897	▲ 7.3
8月	287,674	4.1	276,360	▲ 6.7
9月	399,466	26.3	269,863	▲ 10.2

9月の家計消費支出（名目）は、大津市は399,466円、前年同月比+26.3%で2か月連続の増加、全国は269,863円、同▲10.2%で7か月連続の減少となった。

※家計消費支出は家計調査の結果を利用しているが、大津市の調査世帯数は85世帯（2020年9月調査）と少なく誤差が大きいため、前年や全国との比較には注意が必要

大津市は「交通・通信」のうち自動車購入が増加したため、前年同月を大きく上回ったが、全国は新型コロナウイルスの影響に加え、前年9月に消費税増税前の駆け込み需要があった反動もあり、大幅に落ち込んだ。

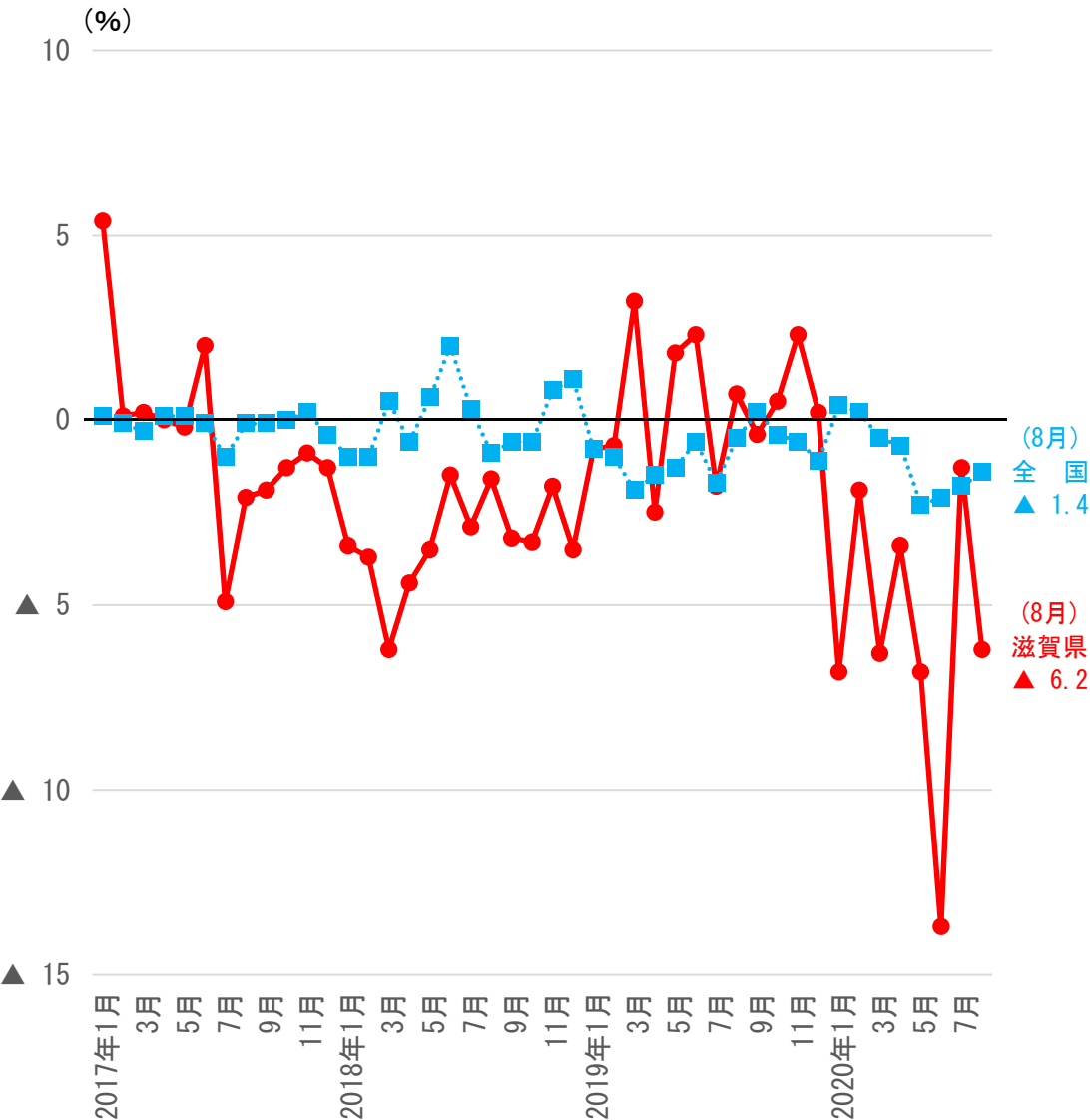
家計消費支出（名目、2人以上世帯）の10大費目（品目分類）別内訳（2020年9月）（円、前年同月比：％）

	大津市	前年同月比	全国	前年同月比	大きな変動が見られた主な品目 （全国・対前年同月実質増減率）
食料	83,190	4.3	78,710	▲ 1.5	パスタ(+20.5)、チューハイ・カクテル(+20.2)、即席麺(+16.9)、飲酒代(▲54.6)、食事代(▲21.3)
住居	8,121	▲ 14.5	17,001	▲ 4.9	
光熱・水道	19,375	4.3	19,679	1.7	
家具・家事用品	21,657	1.8	12,198	▲ 25.5	
被服及び履物	7,142	▲ 30.4	7,564	▲ 28.5	背広服(▲47.6)
保健医療	13,001	0.9	13,312	▲ 12.1	保健用消耗品(マスク、ガーゼを含む。)(+42.3)、
交通・通信	161,189	326.2	41,869	▲ 8.8	郵便料(+17.4)、航空運賃(▲68.2)、鉄道運賃(▲65.3)、バス代(▲53.7)、有料道路料(▲45.2)
教育	19,011	▲ 31.6	12,477	▲ 16.3	
教養娯楽	27,177	▲ 9.3	24,228	▲ 21.6	映画・演劇等入場料(▲65.8)、パック旅行費(▲61.4)、遊園地入場・乗物代(▲52.8)
その他の消費支出	39,602	▲ 42.1	42,826	▲ 13.8	ファンデーション(▲58.0)、口紅(▲56.6)

# 3 雇用 ⑤実質賃金指数・⑥所定外労働時間指数(時系列データ)

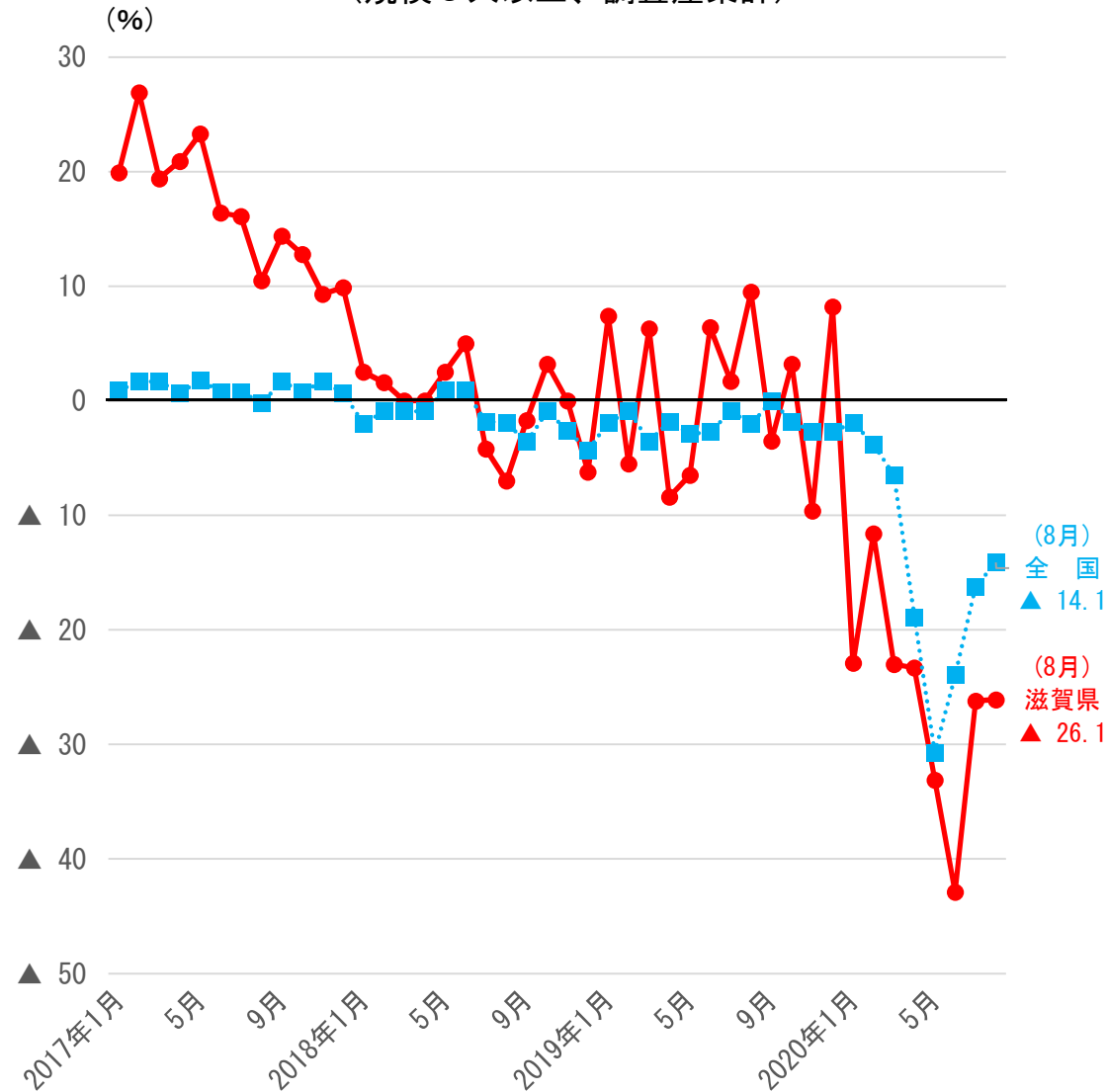
## 実質賃金指数の増減率(前年同月比)

(現金給与総額、規模5人以上、調査産業計)



## 所定外労働時間指数の増減率(前年同月比)

(規模5人以上、調査産業計)



# 3 雇用 ⑤実質賃金指数・⑥所定外労働時間指数

実質賃金指数(現金給与総額)および所定外労働時間指数(2015年平均=100)

	実質賃金指数(現金給与総額)				所定外労働時間指数			
	滋賀県	前年同月比(%)	全国	前年同月比(%)	滋賀県	前年同月比(%)	全国	前年同月比(%)
2019年8月	85.9	0.7	85.7	▲ 0.5	108.5	9.5	90.0	▲ 2.0
9月	81.2	▲ 0.4	84.2	0.2	104.7	▲ 3.5	95.5	0.0
10月	81.3	0.5	83.9	▲ 0.4	121.7	3.2	98.2	▲ 1.8
11月	84.9	2.3	88.0	▲ 0.6	107.5	▲ 9.6	98.2	▲ 2.7
12月	174.7	0.2	174.1	▲ 1.1	123.6	8.2	96.4	▲ 2.7
2020年1月	81.8	▲ 6.8	84.9	0.4	95.3	▲ 22.9	90.9	▲ 1.9
2月	79.3	▲ 1.9	82.5	0.2	100.9	▲ 11.6	93.6	▲ 3.8
3月	80.9	▲ 6.3	87.1	▲ 0.5	98.1	▲ 23.0	92.7	▲ 6.5
4月	80.1	▲ 3.4	85.1	▲ 0.7	86.8	▲ 23.3	81.8	▲ 18.9
5月	77.8	▲ 6.8	83.3	▲ 2.3	72.6	▲ 33.1	65.5	▲ 30.7
6月	125.6	▲ 13.7	137.3	▲ 2.1	71.7	▲ 42.9	72.7	▲ 23.9
7月	110.4	▲ 1.3	114.3	▲ 1.8	82.1	▲ 26.2	80.0	▲ 16.2
8月	80.6	▲ 6.2	84.5	▲ 1.4	80.2	▲ 26.1	77.3	▲ 14.1

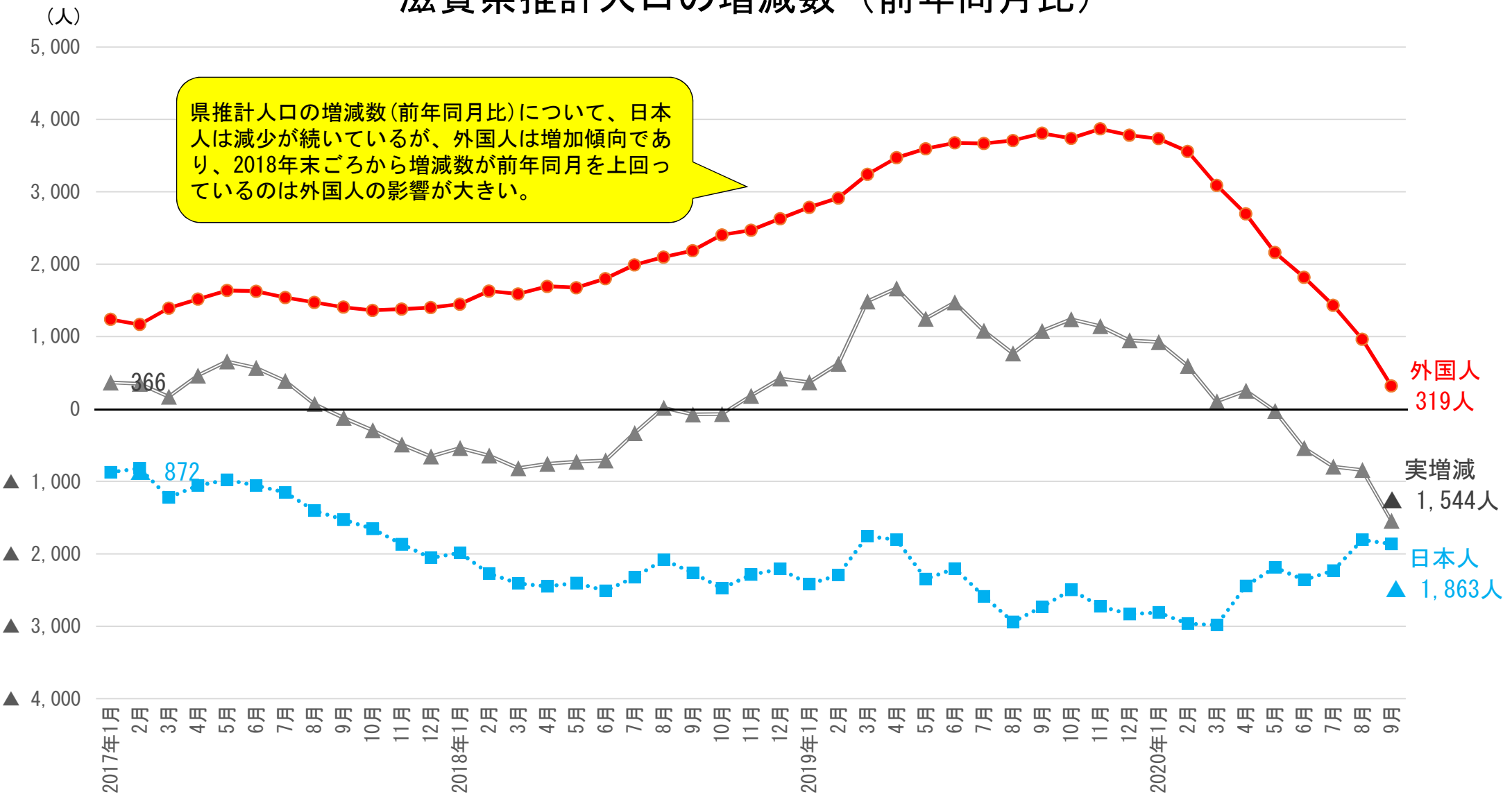
8月の滋賀県の実質賃金指数(現金給与総額)は80.6、前年同月比▲6.2%、所定外労働時間指数は80.2、同▲26.1%で、いずれも8か月連続で前年同月を下回った。(全国の実質賃金指数(同)は84.5、同▲1.4%で6か月連続減、所定外労働時間指数は77.3、同▲14.1%で11か月連続減)

新型コロナウイルスの影響による経済活動の低迷等で、所定外労働時間の減少が続いており、それに伴い実質賃金指数も前年割れが続いていると考えられる。

2019年1月分~2020年8月分の全国結果について公表結果の訂正(2020年11月5日、厚生労働省発表)があったため、実質賃金指数(現金給与総額)の全国の指数および前年同月比(%)について一部修正を行った。

# 4 その他 ⑦推計人口（時系列データ）

## 滋賀県推計人口の増減数（前年同月比）



# 4 その他 ⑦推計人口

滋賀県推計人口および前年同月比（人）

	総人口	うち外国人	前年同月比	うち日本人	うち外国人
2019年10月	1,413,959	28,277	1,078	▲ 2,730	3,808
11月	1,414,349	28,512	1,240	▲ 2,498	3,738
12月	1,414,377	28,860	1,144	▲ 2,725	3,869
2020年1月	1,414,105	28,909	950	▲ 2,832	3,782
2月	1,413,800	29,118	925	▲ 2,809	3,734
3月	1,413,292	29,256	595	▲ 2,962	3,557
4月	1,411,603	29,335	105	▲ 2,983	3,088
5月	1,413,774	29,387	251	▲ 2,443	2,694
6月	1,413,579	29,262	▲ 27	▲ 2,188	2,161
7月	1,412,846	29,115	▲ 539	▲ 2,358	1,819
8月	1,412,684	28,975	▲ 797	▲ 2,230	1,433
9月	1,412,732	28,790	▲ 843	▲ 1,806	963
10月	1,412,415	28,596	▲ 1,544	▲ 1,863	319

10月1日現在の滋賀県の推計人口は141万2,415人(うち外国人 28,596人)、前年同月比▲1,544人(うち日本人▲1,863人、うち外国人+319人)で5か月連続で前年同月を下回った。

外国人人口は前年同月比プラスが続いているが、2020年3月ごろから、増加数の鈍化が顕著になっている。また、外国人の社会増減(転出入)は5月以降、転入が転出を下回っており、新型コロナウイルスの感染拡大に伴う外国人の入国制限等が影響していると考えられる。

(左表中の「総人口」は当該月の1日現在の値であるが、増減数は前月中の動きを表しているため、グラフでは1か月前の表記にしている。)

