

## は じ め に

我が国では少子高齢化の進展や人口減少が一層加速し、家族や地域のあり方が大きく変化してきました。私たちの暮らしを支える医療、介護といった社会保障の根幹となる分野についても、将来への持続性や効率性が求められ、時代の背景や潮流、地域特性を踏まえた取り組みの実施が急務となっています。

県では、「県民一人一人が輝ける健やかな滋賀の実現」を基本理念とした「滋賀県地域保健医療計画」に基づき、県民のニーズに的確に対応しつつ、保健・医療・福祉が一体となって生活を支える「医療福祉」の仕組みづくりと地域包括ケアシステムの深化を目指して、各種の保健医療施策を推進します。

当圏域でも、「湖南圏域2025年医療福祉推進協議会」を「南部地域医療福祉ビジョン」の推進の場として位置づけ地域包括ケアシステムをさまざまな主体による取組を進めてきました。制度や分野ごとの「縦割り」や「支え手」「受け手」という関係を超えて、高齢者だけでなく、地域の住民一人ひとりが生涯にわたり、健康づくりを土台にして、病気や介護が必要になった時の事を心配せずに心豊かに安心して暮らせる地域を目指します。

また、「滋賀県広域災害時における医療救護指針」に基づき、災害医療南部地方本部運営訓練を実施しました。県民の生命や健康を守ることを最優先とし、災害時に必要な医療を適切かつ効率的に提供し、円滑な医療救護活動ができるように、職員1人1人の災害対応能力の向上とともに、関係機関との連携に努め、医療救護活動に必要な体制整備の強化をはかります。

当所としましては、これらの対応をはじめ、感染症・食中毒等の健康被害の発生を未然に防ぐことに努め、管轄区域内において健康被害が発生した場合には速やかに情報収集と被害の拡大防止や治療等に関する対策を決定し、市行政、地域医師会および医療機関等との連携を図り対策を進めるとともに、地域防疫・医療体制の確立に指導的役割を果たすよう取り組んでまいります。

この度発行する事業年報は、当所が取り組んだ業務内容をデータ化・集大成したものであり、私どもの今後の業務推進のバックデータとして、また、関係機関の皆様方にとっても有意義な資料として有効活用していただき、保健・医療・福祉の進展の一助としていただければ幸いです。

令和2年(2020年)3月

滋賀県南部健康福祉事務所

所長 荒木 勇雄

# 目 次

## 第1 管内の概況

- 1 管内の概況・・・・・・・・・・・・・・・・・・・・・・・・・・・・・・・・・・ 1
- 2 沿革・・・・・・・・・・・・・・・・・・・・・・・・・・・・・・・・・・・・・・・・ 1
- 3 管内市区画図・・・・・・・・・・・・・・・・・・・・・・・・・・・・・・・・・・ 2
- 4 組織の概況・・・・・・・・・・・・・・・・・・・・・・・・・・・・・・・・・・ 3

## 第2 医療の状況

- 1 医療施設の種別施設数・病床数・・・・・・・・・・・・・・・・・・・・ 5
- 2 医療関係従事者数・・・・・・・・・・・・・・・・・・・・・・・・・・・・ 6
- 3 管内医療機関（病院）名簿・・・・・・・・・・・・・・・・・・・・・・ 7
- 4 地域医療構想（地域医療ビジョン）および圏域医療福祉ビジョンの推進・・・・・・ 8

## 第3 高齢者福祉と介護保険

- 1 65歳以上人口の推移・・・・・・・・・・・・・・・・・・・・・・・・・・・・ 9
- 2 要介護認定者数・・・・・・・・・・・・・・・・・・・・・・・・・・・・・・ 10
- 3 指定事業所数・・・・・・・・・・・・・・・・・・・・・・・・・・・・・・ 11
- 4 サービス利用者数・・・・・・・・・・・・・・・・・・・・・・・・・・・・・・ 13
- 5 サービス利用状況・・・・・・・・・・・・・・・・・・・・・・・・・・・・・・ 14

## 第4 健康増進

- 1 健康増進計画・・・・・・・・・・・・・・・・・・・・・・・・・・・・・・ 18
- 2 健康滋賀推進事業・・・・・・・・・・・・・・・・・・・・・・・・・・・・・・ 19
- 3 食育推進事業・・・・・・・・・・・・・・・・・・・・・・・・・・・・・・ 21
- 4 たばこ対策・・・・・・・・・・・・・・・・・・・・・・・・・・・・・・ 22
- 5 栄養改善事業・・・・・・・・・・・・・・・・・・・・・・・・・・・・・・ 23
- 6 地区組織活動・・・・・・・・・・・・・・・・・・・・・・・・・・・・・・ 25
- 7 給食施設数・指導状況・・・・・・・・・・・・・・・・・・・・・・・・・・・・ 26

## 第5 成人・老人保健

- 1 健康教育・・・・・・・・・・・・・・・・・・・・・・・・・・・・・・ 27
- 2 健康相談・・・・・・・・・・・・・・・・・・・・・・・・・・・・・・ 28
- 3 歯周疾患検診・・・・・・・・・・・・・・・・・・・・・・・・・・・・・・ 29
- 4 骨粗鬆症検診・・・・・・・・・・・・・・・・・・・・・・・・・・・・・・ 30
- 5 訪問指導・・・・・・・・・・・・・・・・・・・・・・・・・・・・・・ 31
- 6 胃がん検診・・・・・・・・・・・・・・・・・・・・・・・・・・・・・・ 32
- 7 肺がん検診・・・・・・・・・・・・・・・・・・・・・・・・・・・・・・ 33
- 8 大腸がん検診、子宮（頸部）がん検診、乳がん検診・・・・・・・・・・・・ 35
- 9 地域リハビリテーション提供体制整備推進事業・・・・・・・・・・・・ 36
- 10 認知症対策・・・・・・・・・・・・・・・・・・・・・・・・・・・・・・ 37

1 1	高齢者虐待防止対策	3 9
1 2	住み慣れた地域での療養・看取り推進事業	4 0
1 3	地域連携クリティカルパス推進事業	4 2

## 第6 歯科保健

1	1歳6か月歯科健康診査	4 3
2	3歳6か月歯科健康診査	4 4
3	フッ化物洗口事業	4 5
4	成人歯科健診	4 6
5	成人歯科健康教育	4 6
6	高齢期歯科保健対策	4 6
7	心身障害児歯科保健（巡回歯科保健指導）	4 7

## 第7 地域福祉と民生委員児童委員等

1	行旅病人・行旅死亡人取扱の状況	4 8
2	民生委員児童委員数	4 8

## 第8 障害者（児）福祉

1	身体障害者（児）手帳交付者数	4 9
2	療育手帳交付状況	5 0
3	指定障害福祉サービス事業所数	5 0
4	湖南地域障害児・者サービス調整会議のシステムについて	5 1
5	湖南地域障害児・者サービス調整会議の各会議の概要	5 2

## 第9 母子保健

1	妊娠の届出状況（妊娠週数別）	5 3
2	妊娠一般健康診査実施状況	5 3
3	保健指導実施状況	5 4
4	健康教育（集団指導）実施状況	5 4
5	乳幼児健診実施状況	5 5
6	乳幼児発達相談指導事業	5 6
7	妊産婦・新生児訪問指導実施状況	5 7
8	ハイリスク妊産婦・新生児援助事業	5 8
9	人工妊娠中絶件数（母体の年齢階級別）	5 9
1 0	乳幼児の健康診査状況	6 0
1 1	特定不妊治療費助成申請状況	6 8

## 第10 精神保健福祉

1	申請・通報状況 1－1 救急対応状況	6 9
2	申請・通報に基づく診察状況	6 9
3	精神保健医療福祉に対応した地域包括ケアシステムの構築	7 0
4	ストレス相談	7 2
5	精神保健福祉相談実施状況	7 3

## 第1 1 難病対策

- 1 特定医療（指定難病）、特定疾患医療受給者数（疾患別） . . . . . 7 4
- 2 小児慢性特定疾患治療研究事業 . . . . . 8 1
- 3 小児慢性疾患児療育指導事業 . . . . . 8 2
- 4 難病対策 . . . . . 8 4

## 第1 2 原子爆弾被爆者援護

- 1 被爆者健康手帳等交付・手当受給状況 . . . . . 8 6
- 2 被爆者健康診断受診状況 . . . . . 8 6
- 3 被爆者健康手帳所持者年次推移 . . . . . 8 6

## 第1 3 環境保健

- 1 石綿健康被害対策 . . . . . 8 7

## 第1 4 感染症対策

- 1 感染症発生状況 . . . . . 8 8
- 2 結核予防対策 . . . . . 8 9
- 3 特定感染症対策 . . . . . 9 3
- 4 その他 . . . . . 9 6

## 第1 5 食品衛生

- 1 許可を要する食品関係営業施設数 . . . . . 9 7
- 2 許可を要する食品関係営業施設監視件数等 . . . . . 9 8
- 3 許可を要しない食品関係営業施設数 . . . . . 9 9
- 4 許可を要しない食品関係営業施設監視件数等 . . . . . 9 9
- 5 一斉監視結果 . . . . . 1 0 0
- 6 食品の収去検査結果 . . . . . 1 0 1
- 7 食品衛生に関する苦情・相談件数 . . . . . 1 0 2
- 8 食中毒発生状況（管内・管外別） . . . . . 1 0 2
- 9 不良食品発生状況 . . . . . 1 0 3
- 1 0 食品衛生講習会実施状況 . . . . . 1 0 4
- 1 1 食鳥処理施設数・食鳥処理羽数 . . . . . 1 0 4
- 1 2 ふぐ取扱施設数および監視数 . . . . . 1 0 4

## 第1 6 環境衛生

- 1 環境衛生関係営業施設数および監視指導件数 . . . . . 1 0 5

## 第1 7 薬事衛生

- 1 薬局・医薬品販売業者等の許可・届出件数 . . . . . 1 0 6
- 2 薬事監視 . . . . . 1 0 7
- 3 医薬品等の苦情・相談件数 . . . . . 1 0 8
- 4 医薬品等の収去検査 . . . . . 1 0 8

5	毒物劇物販売業者・特定毒物研究者等の登録・届出件数	108
6	毒物劇物監視	109
7	献血状況	110

## 第18 狂犬病予防等

1	犬の登録数	111
2	狂犬病予防注射頭数	111
3	犬・猫による苦情依頼状況	111
4	犬の引き取り（抑留）状況	112
5	猫の引き取り状況	112
6	咬傷事故状況	113

## 第19 重点事業概要

## 第20 保健師現任教育

1	保健師現任教育	116
---	---------	-----

## 第21 研究発表

## 第22 人口動態

1	人口（性、市町、年次別）	120
2	人口（性、年齢階級、市別）	121
3	人口動態総覧（数、率、年次推移）	123
4	人口動態総覧（数、率、保健所、市別）	124
5	出生数（性、出生時の体重、市別）	125
6	合計特殊出生率	126
7	死亡数、性、市別 死因分類	127
8	年齢調整死亡率（主要死因別）	132
9	死亡数、性、死亡の場所、保健所、市別	133
10	死因順位（年次別）	134
11	乳児死亡（性、日月齢、市別）	135
12	死産（性、妊娠期間、市別）	136

# 第1 管内の概況

## 1 管内の概況

(人口・地勢)

当健康福祉事務所の管轄区域は、本県東南部を中心とする湖南地域の草津市、守山市、栗東市、野洲市の4市であり、面積は206.68k㎡と本県面積の約5%を占めている。

人口は、341,541人(平成30年10月1日滋賀県推計人口)と県全体の24%余りを占め、滋賀県の中でもとりわけ人口が増加している地域である。

当地域は古くより交通の要衝として位置づけられてきたが、新名神高速道路の開通により各地からのアクセスが便利になり、国道1号、8号および名神高速道路等の基幹道路、JR琵琶湖線や東海道新幹線が走行する等、交通インフラに恵まれているため、商・工業振興の牽引的役割を果たすとともに都市化にともなう京阪神のベッドタウンの役割をも担っている。

また、古墳群や寺院など多くの史跡・文化財が存在するなど、早くから開けたところであり、豊かな自然と歴史文化に育まれた環境のなかで大学や研究機関の集約とあいまって大いに発展が期待される地域である。

## 2 沿革

- |             |       |                                                 |
|-------------|-------|-------------------------------------------------|
| 昭和19年10月    | 1日    | 滋賀県立草津保健所を栗太郡草津町に設置。                            |
| 昭和25年10月27日 |       | 栗太郡草津町元町三丁目に新庁舎竣工(C級保健所)。                       |
| 昭和30年       | 9月1日  | 県立保健所に課制施行(庶務課、保健衛生課)。                          |
| 昭和36年       | 4月1日  | 保健所の型別・人口別分類によりR4となる。                           |
| 昭和37年       | 4月1日  | 庶務課、保健課、衛生課の3課制施行。                              |
| 昭和40年       | 4月1日  | 管内人口増加によりR3となる。                                 |
| 昭和41年10月28日 |       | 草津市草津三丁目字込田572-1に新庁舎建設起工。                       |
| 昭和42年       | 4月1日  | 庶務課、保健予防課、衛生課の3課制となる。                           |
| 昭和42年       | 4月20日 | 草津市草津三丁目に新庁舎竣工。                                 |
| 昭和44年       | 4月1日  | 条例改正により滋賀県草津保健所と改称する。                           |
| 昭和49年       | 4月1日  | 保健所機構の一部改正により、次長制がしかれ、庶務課、保健予防課、衛生課、検査課の4課制となる。 |
| 昭和51年       | 4月1日  | 管内人口増加によりUR3(中間型)となる。                           |
| 昭和52年       | 4月1日  | 保健所機構の一部改正により、環境公害課新設。                          |
| 昭和57年       | 6月30日 | 管内人口増加によりUR2となる。                                |
| 平成元年12月     | 1日    | 草津市草津三丁目14-75に新庁舎建設竣工。                          |
| 平成4年        | 4月1日  | 行政組織改正により、環境公害課が環境保全課に、検査課が検査室となる。              |
| 平成9年        | 4月1日  | 行政組織改正により、保健福祉推進担当、庶務課、健康増進課、生活衛生課、検査課の組織となる。   |

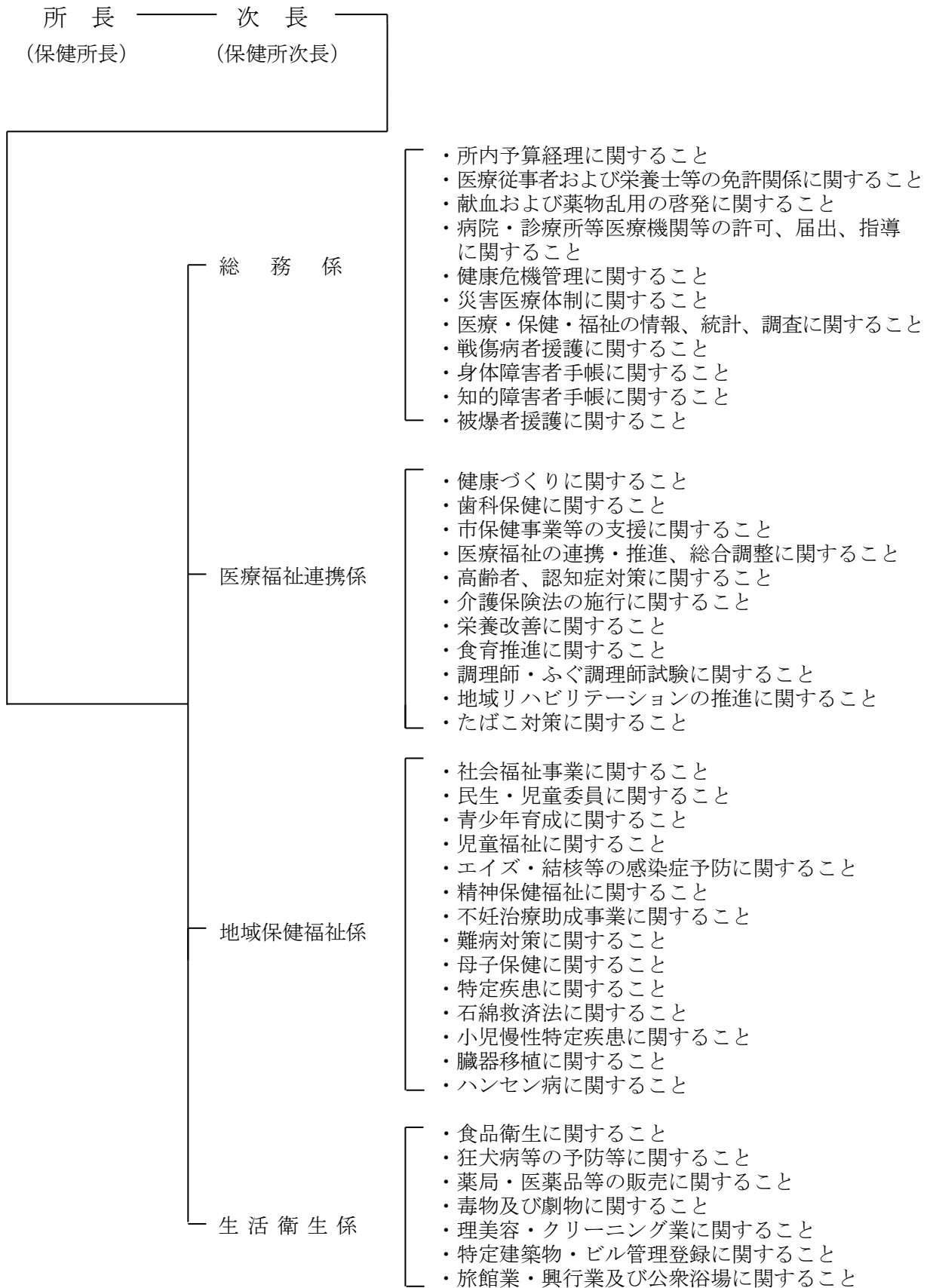
- 平成10年 4月 1日 行政組織改正により、草津保健所と湖南福祉事務所（草津県事務所福祉課）が統合し、滋賀県草津健康福祉センターとなり、健康福祉課、福祉課、健康増進課、生活衛生課、検査課の5課体制となる。
- 平成13年 4月 1日 行政組織改正により、湖南地域振興局地域健康福祉部（草津保健所）となり、総務調整課、健康福祉推進課、生活衛生課の3課制となる。
- 平成16年10月 1日 福祉事務所業務を野洲市に移管。
- 平成17年 4月 1日 行政組織改正により、南部振興局地域健康福祉部（草津保健所）となり、健康福祉推進課、生活衛生課の2課体制となる。
- 平成17年 7月 1日 組織改編により、生活衛生課検査担当が衛生科学センターに統合される。
- 平成18年 4月 1日 行政組織改正により、保健福祉課、健康衛生課の組織となる。
- 平成21年 4月 1日 行政組織改正により、南部健康福祉事務所（草津保健所）となる。
- 平成25年 4月 1日 行政組織改正により、2課体制が廃止となる。
- 平成28年 4月 1日 行政組織改正により、4係体制となる。

### 3 管内市区画図



## 4 組織の概況

### (1) 業務体系(平成 30 年 4 月 1 日現在)





## (2) 職種別職員配置数 (合計24名)

(平成30年4月1日現在)

	総数	事務職員	医師	歯科医師	獣医師	薬剤師	保健師	管理栄養士	歯科衛生士	放射線技師 診療	看護師
所 長	1	-	1	-	-	-	-	-	-	-	-
次 長	1	-	-	-	-	-	1	-	-	-	-
( 総 務 係 )	3										
主 幹	1	1	-	-	-	-	-	-	-	-	-
主 事	1	1	-	-	-	-	-	-	-	-	-
技 師	1	-	1	-	-	-	-	-	-	-	-
(医療福祉連携係)	5										
主 幹	1	-	-	-	-	-	1	-	-	-	-
主任主事	1	1	-	-	-	-	-	-	-	-	-
主任保健師	1	-	-	-	-	-	1	-	-	-	-
歯科衛生士	1	-	-	-	-	-	-	-	1	-	-
管理栄養士	1	-	-	-	-	-	-	1	-	-	-
(地域保健福祉係)	9										
副 参 事	1	-	-	-	-	-	1	-	-	-	-
主 幹	1	-	-	-	-	-	-	-	-	1	-
副 主 幹	2	1	-	-	-	-	1	-	-	-	-
主 査	1	-	-	-	-	-	1	-	-	-	-
主任保健師	1	-	-	-	-	-	1	-	-	-	-
保 健 師	2	-	-	-	-	-	2	-	-	-	-
主 事	1	1	-	-	-	-	-	-	-	-	-
(生活衛生係)	5										
副 参 事	1	-	-	-	1	-	-	-	-	-	-
主 幹	1	-	-	-	-	1	-	-	-	-	-
副 主 幹	1	-	-	-	-	1	-	-	-	-	-
主任技師	1	-	-	-	-	1	-	-	-	-	-
技 師	1	-	-	-	-	1	-	-	-	-	-

◇ 上記の数には産休・育休中の職員1名が含まれている。

## 第2 医療の状況

### 1 医療施設の種別施設数・病床数

平成31年3月31日現在

	病 院									
	総 数		精 神		感染症		療 養		一 般	
	施設数	病床数	施設数	病床数	施設数	病床数	施設数	病床数	施設数	病床数
草 津 市	6	1,328	1	123	-	-	3	338	5	867
守 山 市	3	834	-	-	-	-	1	88	3	746
栗 東 市	1	393	-	-	1	6	-	-	1	387
野 洲 市	3	458	1	116	-	-	1	41	2	301
合 計	13	3,013	2	239	1	6	5	467	11	2,301

	一 般 診 療 所			歯 科 診 療 所		施 術 所		助産所
	施設数	有 床 施設数 (再掲)	病床数	施設数	病床数	あん摩 マッサージ はり・灸	柔道整復	施設数
草 津 市	125	6	88	62	-	103	59	2
守 山 市	65	2	16	31	-	64	38	5
栗 東 市	50	3	30	26	-	57	28	1
野 洲 市	42	1	19	18	-	44	18	3
合 計	282	12	153	137	-	268	143	11

## 2 医療関係従事者数

### 医療従事者調査状況

	医師		歯科医師		薬剤師		保健師	助産師	看護師	准看護師	歯科衛生士	歯科技工士
	総数	(再掲) 医療施設 の従事者 数	総数	(再掲) 医療施設 の従事者 数	総数	(再掲) 医療施設 の従事者 数						
草津市	304	276	90	88	466	69	81	52	1,347	120	135	17
守山市	224	214	47	47	183	41	39	18	1,060	55	103	68
栗東市	170	167	37	37	181	32	32	24	681	57	42	13
野洲市	81	77	20	20	87	10	36	18	399	39	54	17
草津保健所	779	734	194	192	917	152	188	112	3,487	271	334	115

平成30年12月末日現在 「医師・歯科医師・薬剤師調査」による（隔年実施） ※(再掲)は、病院・診療所における従事者数です。

平成30年12月末日現在 「保健師・助産師・看護師・准看護師、および歯科衛生士・歯科技工士業務従事者届」による（隔年実施）

### 3 管内医療機関(病院)名簿

名 称	郵便番号	所 在 地	経営主体	管理者	診 療 科 目	電話番号	F A X	使用許可病床数				
								精神	感染	一般	療養	総数
滋賀県立総合病院 (12502079)	524-0022	守山市守山5-4-30	県	一山 智	血液・腫瘍内、糖尿病・内分泌内、老年内、免疫内、神経内、循環器内、消化器内、呼吸器内、総合内、外、整形外、脳神経外、呼吸器外、心臓血管外、泌尿器外、婦人、眼、耳鼻いんこう、皮膚、麻酔、放射線診断、放射線治療、緩和ケア、歯科口腔外、リハ、病理診断、腎内、精、乳腺外、形外	582-5031	582-5426	-	-	535	-	535
社会福祉法人恩賜財団 済生会守山市民病院 (12502095)	524-0022	守山市守山4-14-1	市	野々村 和男	内・呼内・循内・消内・糖内・腎内・神内・小・外・整外・皮・泌・脳神外・眼・リハ・麻・放	582-5151	582-1461	-	-	111	88	199
社会福祉法人恩賜財団 済生会滋賀県病院 (12502109)	520-3046	栗東市大橋2-4-1	社会福祉 法人	三木 恒治	内・心療内・脳神経内・精神・呼吸器内・消化器内・循環器内・腎臓内・血液内・小児・外・整外・形成外・脳神外・心血外・皮・泌尿器・産・婦・眼・耳・リハ・放・麻・病診・救急・消化器外科・肝臓内科・臓臓内科・糖尿病内分泌内科・緩和ケア内科・乳腺外科・歯科	552-1221	553-8259	-	6	387	-	393
医療法人社団御上会 野洲病院 (12502125)	520-2331	野洲市小篠原1094	医療法人	岡田 裕作	内・呼・消・循・小・脳神内・外・整外・脳神外・眼・皮・泌・肛・リハ・放・麻・糖尿病内科	587-1332	587-5004	-	-	199	-	199
医療法人芙蓉会 南草津病院 (12502141)	525-0055	草津市野路5丁目2-39	医療法人	程原 佳子	内・消内・循内・外・整外・リハ・糖・泌・神内	562-0724	562-4153	-	-	42	95	137
滋賀県立小児保健医療センター (12502154)	524-0022	守山市守山5-7-30	県	二見 徹	小・精・整外・小外・眼・耳・リハ・放・麻	582-6200	582-6304	-	-	100	-	100
社会福祉法人びわこ学園 びわこ学園医療福祉センター草津 (12502167)	525-0072	草津市笠山8-3-113	社会福祉 法人	口分田 政夫	小・神・内・リハ・歯・精・整外・眼・耳・皮	566-0701	566-0308	-	-	122	-	122
滋賀県立精神医療センター (12502170)	525-0072	草津市笠山8-4-25	県	大井 健	内・精・心内・神内	567-5001	567-5033	123	-	-	-	123
医療法人真心会 南草津野村病院 (12502183)	525-0059	草津市野路1-6-5	医療法人	秋山 稔	内・小・産婦・麻	561-3788	561-4689	-	-	28	-	28
医療法人周行会 湖南病院 (12502196)	520-2433	野洲市八夫2077	医療法人	木田 孝太郎	精・神・心内	589-5155	589-5585	116	-	-	-	116
医療法人徳洲会 近江草津徳洲会病院 (12502213)	525-0054	草津市東矢倉3丁目34-52	医療法人	梶原 正章	内・小・外・整形・リハ・脳神外・産婦・眼・耳・皮・泌・放・循内・心血外・神内・麻酔・乳腺外・人工透析内・呼内	567-3610	567-3650	-	-	155	44	199
社会福祉法人びわこ学園 びわこ学園医療福祉センター野洲 (12502226)	520-2321	野洲市北桜978-2	社会福祉 法人	伊藤 正寛	小・内・リハ・精	587-1144	587-4211	-	-	102	41	143
社会医療法人誠光会 草津総合病院 (12502066)	525-8685	草津市矢橋町1660	社会医療 法人	平野 正満	内・脳神内・呼内・循内・消内・小・外・整外・脳神外・皮・耳咽・眼・形外・泌・産婦・小外・麻・放・呼外・心血外・リハ・歯・歯口外・心内・糖内・内分泌内・内視鏡内・人工透析内・消化器外・乳腺外・頭頸部外・病理診断・臨床検査・放射線診断・放射線治療・救急・腎内・甲状腺外・膠原病内、血液内	563-8866	565-9313	-	-	520	199	719

リハビリテーション科 リウマチ科 アレルギー科 心内:心療内科

※平成31年3月31日現在

## 4 地域医療構想(地域医療ビジョン)および圏域医療福祉ビジョンの推進

平成 26 年 6 月に成立した「医療介護総合確保推進法」の一部である改正医療法で、都道府県において地域医療構想の策定が義務付けられた。構想の目的は、①地域の医療需要(患者数)の将来推計等をデータに基づき明らかにすること、②構想区域ごとの各医療機能の必要見込量について検討すること、③地域にふさわしいバランスのとれた医療機能の分化と連携を推進すること、④地域で安心して暮らせる地域包括ケアシステムを構築することである。こうした趣旨を踏まえ、医療・介護関係者、保険者、住民、市町との十分な連携を図り、平成 37 年(2025 年)を見据えて、滋賀県地域医療構想を策定した。

平成 28 年度から構想の実現に向け「地域医療構想調整会議」を設置し、平成 29 年度においては、圏域の現状や課題、圏域課題の解決に向け具体的検討を進めた。

平成 30 年度からは、湖南圏域における地域包括ケアシステム構築を推進するため、平成 30 年 3 月に中間評価をとりまとめた「南部地域医療福祉ビジョン」と地域医療構想(地域医療ビジョン)を一体的に推進するために会議を再編し、湖南圏域 2025 年医療福祉推進協議会において二つのビジョンの推進を協議することとした。

### 1. 湖南圏域 2025 年医療福祉推進協議会(地域医療構想調整会議)の開催

開催日 第 1 回 平成 30 年 8 月 9 日(木)

出席者 27 名

内 容 圏域の世代分野を越えた地域包括ケア推進について  
地域包括ケア推進のテーマ別情報共有「在宅医療、難病、認知症」  
湖南圏域における病床機能の分化、連携について  
地域医療介護総合確保基金(医療分)にかかる事業提案について

開催日 第 2 回 平成 31 年 1 月 17 日(金)

出席者 28 名

内 容 湖南圏域における地域包括ケアの推進に向けたテーマ別情報共有  
「災害・健康危機管理(災害医療体制、食の安全・安心)」「精神保健医療福祉」  
湖南圏域における病床機能の分化、連携について  
・定量的な基準を踏まえた病床機能の現状  
・圏域における病床機能と 2025 年に向けた医療介護の需要について

開催日 第 3 回 平成 31 年 3 月 15 日(金)

出席者 25 名

内 容 圏域における病床機能の分化、連携について  
地域医療介護総合確保基金(医療分)について  
湖南圏域における地域包括ケアの推進について  
テーマ別情報共有「健康づくり・糖尿病」「精神保健医療福祉、難病」  
ワーキングの実施報告

### 第3 高齢者福祉と介護保険

#### 1. 65歳以上人口の推移

年	総人口(人)						65歳以上人口(人)						高齢化率(%)					
	草津市	守山市	栗東市	野洲市	圏域計	滋賀県	草津市	守山市	栗東市	野洲市	圏域計	滋賀県	草津市	守山市	栗東市	野洲市	圏域計	滋賀県
1995年 (平成7年)	101,828	61,859	48,759	45,865	258,311	1,287,005	10,232	6,724	4,602	5,797	27,355	181,376	10.0	10.9	9.4	12.6	10.6	14.1
2000年 (平成12年)	115,455	65,542	54,856	48,326	284,179	1,342,832	13,059	8,390	5,741	6,969	34,159	215,552	11.3	12.8	10.5	14.4	12.0	16.1
2005年 (平成17年)	121,159	70,823	59,869	49,486	301,337	1,380,361	16,738	10,540	7,279	8,340	42,897	249,418	13.8	14.9	12.2	16.9	14.2	18.1
2006年 (平成18年)	122,191	72,221	61,219	49,764	305,395	1,387,110	17,668	11,058	7,670	8,669	45,065	257,815	14.5	15.3	12.5	17.4	14.8	18.6
2007年 (平成19年)	123,203	73,936	62,106	49,896	309,141	1,394,809	18,636	11,638	8,134	9,037	47,445	266,910	15.1	15.7	13.1	18.1	15.3	19.1
2008年 (平成20年)	124,901	75,082	63,094	50,123	313,200	1,401,073	19,684	12,185	8,569	9,420	49,858	275,370	15.8	16.2	13.6	18.8	15.9	19.7
2009年 (平成21年)	126,389	75,855	63,406	50,187	315,837	1,402,132	20,721	12,798	8,961	9,796	52,276	283,822	16.4	16.9	14.1	19.5	16.6	20.2
2010年 (平成22年)	130,874	76,560	63,655	49,955	321,044	1,410,777	21,427	13,060	9,283	9,969	53,739	288,788	16.4	17.1	14.6	20.0	16.7	20.5
2011年 (平成23年)	133,040	77,320	64,428	50,159	324,947	1,414,398	22,036	13,386	9,533	10,183	55,138	292,106	16.6	17.3	14.8	20.3	17.0	20.7
2012年 (平成24年)	134,215	78,029	65,291	50,154	327,689	1,416,546	23,299	14,049	10,067	10,703	58,118	303,445	17.4	18.0	15.4	21.3	17.7	21.4
2013年 (平成25年)	135,456	78,842	65,793	50,176	330,267	1,416,952	24,644	14,829	10,706	11,238	61,417	315,925	18.2	18.8	16.3	22.4	18.6	22.3
2014年 (平成26年)	137,170	79,493	66,059	50,097	332,819	1,416,500	25,984	15,631	11,267	11,766	64,648	329,044	18.9	19.7	17.1	23.5	19.4	23.2
2015年 (平成27年)	137,247	79,859	66,749	49,889	333,744	1,412,916	26,879	16,381	11,721	11,956	66,937	337,877	19.6	20.5	17.6	24.0	20.1	23.9
2016年 (平成28年)	138,464	80,688	67,309	50,038	336,499	1,413,079	27,786	16,958	12,150	12,311	69,205	346,658	20.1	21.0	18.1	24.6	20.6	24.5
2017年 (平成28年)	139,822	81,443	67,919	50,224	339,408	1,412,956	28,651	17,357	12,516	12,580	71,104	353,628	20.5	21.3	18.4	25.0	20.9	25.0
2018年 (平成30年)	137,837	80,652	68,367	49,471	336,327	1,399,012	29,368	17,752	12,773	12,755	72,648	359,200	20.5	21.3	18.4	25.0	20.9	25.7

※ 1) 2005年以前、2010年および2015年(5年毎)は国勢調査人口、左記以外は毎年10月1日現在の滋賀県推計人口年報による。  
2) 2000年以前の野洲市の値は、旧野洲町と旧中主町の値を合計した値。(平成16年10月1日に中主町と野洲町が合併し、野洲市となった。)

【参考】将来推計人口：国立社会保障・人口問題研究所(平成25年3月推計)による。

年	総人口(人)						65歳以上人口(人)						高齢化率(%)					
	草津市	守山市	栗東市	野洲市	圏域計	滋賀県	草津市	守山市	栗東市	野洲市	圏域計	滋賀県	草津市	守山市	栗東市	野洲市	圏域計	滋賀県
2015年	137,055	80,352	66,365	49,958	333,730	1,419,654	27,549	16,918	11,778	12,152	68,397	343,739	20.1	21.1	17.7	24.3	20.5	24.2
2020年	140,867	82,686	68,302	49,582	341,437	1,414,000	30,922	18,930	13,077	13,149	76,078	372,421	22.0	22.9	19.1	26.5	22.3	26.3
2025年	143,478	84,304	69,688	48,805	346,275	1,398,322	32,369	19,963	13,625	13,314	79,271	384,696	22.6	23.7	19.6	27.3	22.9	27.5
2030年	145,064	85,406	70,690	47,714	348,874	1,375,179	34,123	21,049	14,515	13,382	83,069	394,802	23.5	24.6	20.5	28.0	23.8	28.7
2035年	145,603	86,063	71,412	46,389	349,467	1,345,284	36,853	22,506	16,146	13,588	89,093	406,054	25.3	26.2	22.6	29.3	25.5	30.2
2040年	145,136	86,337	71,889	44,915	348,277	1,309,300	40,938	25,129	18,806	14,408	99,281	428,941	28.2	29.1	26.2	32.1	28.5	32.8

## 2. 要介護認定者数

### (1) 1号被保険者

(平成31年3月末現在 単位:人)

要介護度	要支援1	要支援2	要支援計	経過的要介護	要介護1	要介護2	要介護3	要介護4	要介護5	要介護計	合計
草津市	683	498	1,181		1,382	702	557	459	444	3,544	4,725
守山市	334	334	668		826	464	385	313	191	2,179	2,847
栗東市	191	193	384		468	430	310	198	143	1,549	1,933
野洲市	327	182	509		580	371	288	287	166	1,692	2,201
湖南圏域	1,535	1,207	2,742		3,256	1,967	1,540	1,257	944	8,964	11,706
滋賀県	7,487	7,998	15,485		13,336	11,914	8,763	7,240	5,249	46,502	61,987

### (2) 2号被保険者

要介護度	要支援1	要支援2	要支援計	経過的要介護	要介護1	要介護2	要介護3	要介護4	要介護5	要介護計	合計
草津市	10	11	21		23	13	5	7	9	57	78
守山市	12	6	18		21	11	9	5	2	48	66
栗東市	6	4	10		13	8	5	3	3	32	42
野洲市	3	11	14		18	5	7	1	8	39	53
湖南圏域	31	32	63		75	37	26	16	22	176	239
滋賀県	132	197	329		250	250	159	105	142	906	1,235

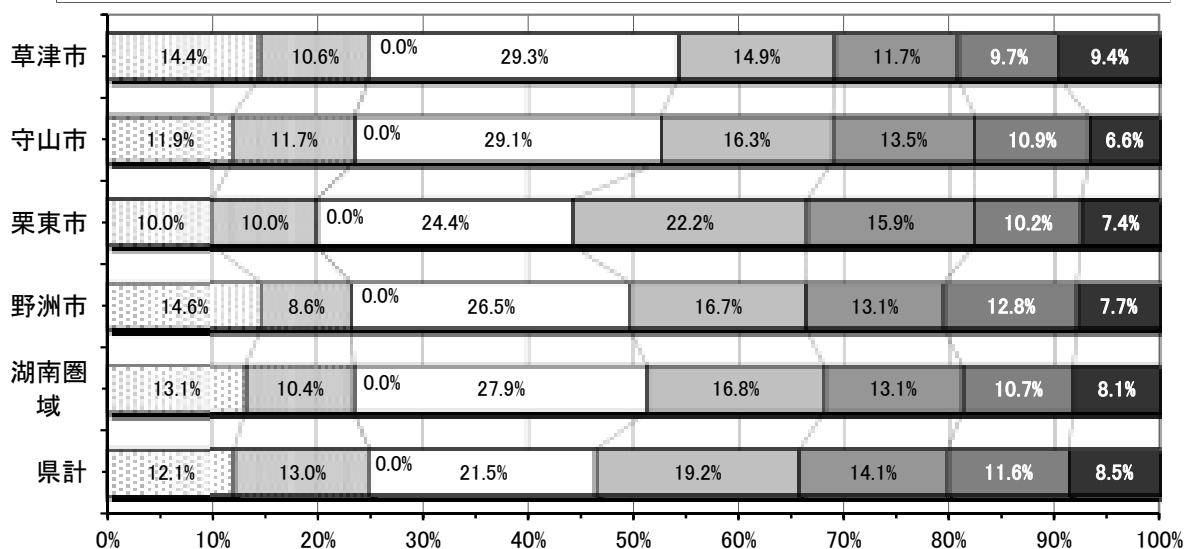
### (3) 総数

要介護度	要支援1	要支援2	要支援計	経過的要介護	要介護1	要介護2	要介護3	要介護4	要介護5	要介護計	合計
草津市	693	509	1,202		1,405	715	562	466	453	3,601	4,803
守山市	346	340	686		847	475	394	318	193	2,227	2,913
栗東市	197	197	394		481	438	315	201	146	1,581	1,975
野洲市	330	193	523		598	376	295	288	174	1,731	2,254
湖南圏域	1,566	1,239	2,805		3,331	2,004	1,566	1,273	966	9,140	11,945
滋賀県	7,619	8,195	15,814		13,586	12,164	8,922	7,345	5,391	47,408	63,222

資料:介護保険事業状況報告(滋賀県)

### 要介護(要支援)認定状況 <要介護度別割合>

□要支援1 □要支援2 □経過的要介護 □要介護1 □要介護2 □要介護3 □要介護4 □要介護5



### 3. 指定事業所数

#### (1) 居宅サービス

区分		平成 13年度	平成 14年度	平成 15年度	平成 16年度	平成 17年度	平成 18年度	平成 19年度	平成 20年度	平成 21年度	平成 22年度	平成 23年度	平成 24年度	平成 25年度	平成 26年度	平成 27年度	平成 28年度	平成 29年度	平成 30年度
居宅サービス	訪問介護	24	28	42	50	56	57	49	46	47	49	52	59	68	72	75	78	79	74
	訪問入浴介護	4	4	5	6	6	4	4	3	3	4	5	5	3	3	3	3	3	3
	訪問看護	6	7	9	12	14	13	12	12	13	14	14	15	16	18	19	20	19	19
	訪問リハビリテーション	-	-	-	-	-	-	-	-	1	1	1	2	2	1	1	1	1	1
	居宅療養管理指導	-	-	-	-	-	-	-	-	4	4	4	4	4	5	5	5	5	4
	通所介護	18	25	37	48	53	54	61	63	69	80	89	102	120	128	131	56	57	59
	通所リハビリテーション	7	7	7	9	9	10	9	9	8	8	8	6	7	6	6	6	0	0
	短期入所生活介護	6	7	8	10	11	12	12	12	12	13	13	15	16	17	17	19	21	21
	短期入所療養介護	6	7	7	9	9	9	7	7	6	5	5	5	6	7	7	7	0	0
	認知症対応型共同生活介護	1	2	6	8	9													
	特定施設入居者生活介護	-	-	-	-	-	-	-	-	1	1	1	1	1	1	1	1	1	1
	福祉用具貸与	13	17	17	20	22	23	22	19	20	22	20	19	20	20	18	16	16	15
	特定福祉用具販売	-	-	-	-	-	21	21	19	20	21	21	18	19	20	18	16	15	14
小計	85	104	138	172	189	203	197	190	204	222	233	251	282	298	301	228	217	211	
居宅介護支援	42	45	55	61	67	71	73	68	70	75	79	82	89	99	97	97	100	97	
地域密着型サービス	定期巡回・随時対応型訪問介護看護												1	3	3	3	5	5	4
	夜間対応型訪問介護						-	-	-	-	-	-	-	-	-	-	-	-	-
	地域密着型通所介護																75	74	74
	認知症対応型通所介護						12	11	11	12	13	13	11	11	12	12	11	11	11
	小規模多機能型居宅介護						-	1	3	3	5	5	7	9	8	10	12	14	15
	認知症対応型共同生活介護						10	10	10	10	12	15	17	19	20	20	19	20	20
	地域密着型特定施設入居者生活介護						-	-	-	-	-	-	-	-	-	-	-	-	-
	地域密着型介護老人福祉施設入所者生活介護						2	2	2	2	2	4	5	6	9	9	9	10	10
	複合型(看護小規模多機能型居宅介護)													-	-	-	-	1	-
小計						24	24	26	27	32	37	41	48	52	54	132	134	135	
計	127	149	193	233	256	298	294	284	301	329	349	374	419	449	452	457	451	443	

※ 医療機関の「みなし指定」事業所を除く。  
休止中の事業所を含む



## (2)施設サービス

区分		平成 13年度	平成 14年度	平成 15年度	平成 16年度	平成 17年度	平成 18年度	平成 19年度	平成 20年度	平成 21年度	平成 22年度	平成 23年度	平成 24年度	平成 25年度	平成 26年度	平成 27年度	平成 28年度	平成 29年度	平成 30年度
施設	介護老人福祉施設	6	7	7	9	10	9	9	9	9	10	10	10	11	12	12	13	14	14
	介護老人保健施設	3	3	3	5	5	5	5	5	5	5	5	5	6	6	6	6	6	6
	介護療養型医療施設	3	4	4	4	4	4	2	2	2	1	1	1	1	1	1	1	1	1
計		12	14	14	18	19	18	16	16	16	16	16	16	18	19	19	20	21	21

## (3)介護予防サービス

区分		平成 13年度	平成 14年度	平成 15年度	平成 16年度	平成 17年度	平成 18年度	平成 19年度	平成 20年度	平成 21年度	平成 22年度	平成 23年度	平成 24年度	平成 25年度	平成 26年度	平成 27年度	平成 28年度	平成 29年度	平成 30年度
指定介護 予防サ ービス	介護予防訪問介護						48	46	44	45	48	51	58	67	71	73	75	69	
	介護予防訪問入浴介護						4	4	3	3	4	5	5	3	3	3	3	3	3
	介護予防訪問看護						13	12	12	13	14	14	14	15	17	18	20	22	21
	介護予防訪問リハビリテーション						-	-	-	1	1	1	2	2	1	1	1	1	1
	介護予防居宅療養管理指導						-	-	-	4	4	4	4	4	5	5	5	5	4
	介護予防通所介護						50	58	60	63	70	77	89	105	115	120	118	107	
	介護予防通所リハビリテーション						8	7	8	7	8	8	6	7	7	6	6	0	0
	介護予防短期入所生活介護						11	11	11	11	12	12	13	14	15	15	17	19	18
	介護予防短期入所療養介護						9	7	7	6	5	5	5	6	6	6	6	0	0
	介護予防特定施設入居者生活介護						-	-	-	1	1	1	1	1	1	1	1	1	1
	介護予防福祉用具貸与						20	20	18	19	21	21	18	19	19	18	16	16	15
介護予防特定福祉用具販売						21	21	19	20	21	21	18	19	20	18	16	15	14	
小計							184	186	182	193	209	220	233	262	280	284	284	258	77
地域密着 型サ ービス	介護予防認知症対応型通所介護						10	10	10	11	11	11	10	10	6	11	10	10	9
	介護予防小規模多機能型居宅介護						-	-	2	2	4	4	5	8	11	8	10	12	12
	介護予防認知症対応型共同生活介護						9	9	9	9	10	11	12	15	16	16	16	17	17
	小計							19	19	21	22	25	26	27	33	33	35	36	39
介護予防支援							4	4	4	4	4	4	4	10	10	10	11	10	10
計							207	209	207	219	238	250	264	305	323	329	331	307	126

※ 医療機関の「みなし指定」事業所を除く。  
休止中の事業所を含む

## (4)総合事業

区分	平成 13年度	平成 14年度	平成 15年度	平成 16年度	平成 17年度	平成 18年度	平成 19年度	平成 20年度	平成 21年度	平成 22年度	平成 23年度	平成 24年度	平成 25年度	平成 26年度	平成 27年度	平成 28年度	平成 29年度	平成 30年度
訪問型サービス																		70
通所型サービス																		127
計																		197

## 4. サービス利用者数

### (1) 居宅介護(介護予防)サービス受給者数

(平成31年3月 単位:人)

区分	要支援1	要支援2	要支援計	経過的要介護	要介護1	要介護2	要介護3	要介護4	要介護5	要介護計	合計
草津市	224	261	485		1,073	559	330	182	120	2,264	2,749
守山市	184	199	383		688	390	234	169	69	1,550	1,933
栗東市	96	140	236		397	365	206	99	67	1,134	1,370
野洲市	119	107	226		475	291	199	136	64	1,165	1,391
湖南圏域	623	707	1,330		2,633	1,605	969	586	320	6,113	7,443
滋賀県	2,782	4,370	7,152		10,492	9,874	5,555	3,419	2,031	31,371	38,523

### (2) 地域密着型(介護予防)サービス受給者数

(平成31年3月 単位:人)

区分	要支援1	要支援2	要支援計	経過的要介護	要介護1	要介護2	要介護3	要介護4	要介護5	要介護計	合計
草津市	6	6	12		325	183	155	113	83	859	871
守山市	5	11	16		260	172	123	75	38	668	684
栗東市	-	-	-		82	82	66	25	16	271	271
野洲市	-	1	1		185	111	78	50	22	446	447
湖南圏域	11	18	29		852	548	422	263	159	2,244	2,273
滋賀県	51	79	130		3,352	3,114	2,140	1,248	807	10,661	10,791

### (3) 施設サービス受給者数

(平成31年3月 単位:人)

区分	要支援1	要支援2	要支援計	経過的要介護	要介護1	要介護2	要介護3	要介護4	要介護5	要介護計	合計
草津市	-	-	-		27	52	153	193	219	644	644
守山市	-	-	-		18	29	110	119	77	353	353
栗東市	-	-	-		20	30	80	84	55	269	269
野洲市	-	-	-		30	45	72	127	64	338	338
湖南圏域	-	-	-		95	156	415	523	415	1,604	1,604
滋賀県	-	-	-		415	874	2,380	3,007	2,373	9,049	9,049

### (4) 合計

(平成31年3月 単位:人)

区分	要支援1	要支援2	要支援計	経過的要介護	要介護1	要介護2	要介護3	要介護4	要介護5	要介護計	合計
草津市	230	267	497	-	1,425	794	638	488	422	3,767	4,264
守山市	189	210	399	-	966	591	467	363	184	2,571	2,970
栗東市	96	140	236	-	499	477	352	208	138	1,674	1,910
野洲市	119	108	227	-	690	447	349	313	150	1,949	2,176
湖南圏域	634	725	1,359	-	3,580	2,309	1,806	1,372	894	9,961	11,320
滋賀県	2,833	4,449	7,282	-	14,259	13,862	10,075	7,674	5,211	51,081	58,363

資料:介護保険事業状況報告(滋賀県)

※同一月に複数サービスを受給した場合は1人として計上

## 5. サービス利用状況

### (1) 居宅介護サービス利用状況（延べ利用者数）

※国保連合会審査支払いベース

（平成31年3月分 単位：人）

区分	居宅介護サービス											居宅介護支援	地域密着型介護サービス								計 (延べ利用者数)	受給者数 (実人数)
	訪問介護	訪問入浴介護	訪問看護	訪問リハビリテーション	居宅療養管理指導	通所介護	通所リハビリテーション	短期入所生活介護	短期入所療養介護	特定施設入居者生活介護	福祉用具与		定期巡回・随時対応型訪問介護看護	地域密着型通所介護	夜間対応型訪問介護	認知症対応型通所介護	小規模多機能型居宅介護	認知症対応型共同生活介護	複合型サービス			
草津市	649	30	444	68	362	1,021	248	279	45	40	1,389	2,011	1	409	-	30	156	119	18	7,319	3,123	
利用率	20.8%	1.0%	14.2%	2.2%	11.6%	32.7%	7.9%	8.9%	1.4%	1.3%	44.5%	64.4%	0.0%	13.1%	-	1.0%	5.0%	3.8%	0.6%	234.4%		
守山市	380	34	380	23	182	666	125	248	16	25	1,056	1,422	9	358	-	90	86	88	-	5,188	2,218	
利用率	17.1%	1.5%	17.1%	1.0%	8.2%	30.0%	5.6%	11.2%	0.7%	1.1%	47.6%	64.1%	0.4%	16.1%	-	4.1%	3.9%	4.0%	-	233.9%		
栗東市	287	25	237	31	175	589	135	171	21	19	722	1,038	1	152	-	14	27	53	-	3,697	1,405	
利用率	20.4%	1.8%	16.9%	2.2%	12.5%	41.9%	9.6%	12.2%	1.5%	1.4%	51.4%	73.9%	0.1%	10.8%	-	1.0%	1.9%	3.8%	-	263.1%		
野洲市	293	21	229	42	128	510	165	234	32	14	773	1,111	3	318	-	35	1	53	-	3,962	1,611	
利用率	18.2%	1.3%	14.2%	2.6%	7.9%	31.7%	10.2%	14.5%	2.0%	0.9%	48.0%	69.0%	0.2%	19.7%	-	2.2%	0	3.3%	-	245.9%		
湖南圏域	1,609	110	1,290	164	847	2,786	673	932	114	98	3,940	5,582	14	1,237	-	169	270	313	18	20,166	8,357	
利用率	19.3%	1.3%	15.4%	2.0%	10.1%	33.3%	8.1%	11.2%	1.4%	1.2%	47.1%	66.8%	0.2%	14.8%	-	2.0%	3.2%	3.7%	0.2%	241.3%		
滋賀県	9,359	784	5,503	1,373	4,998	13,526	3,758	4,303	711	759	19,833	28,135	23	5,550	5	1,027	1,400	1,807	143	102,997	42,032	
利用率	22.3%	1.9%	13.1%	3.3%	11.9%	32.2%	8.9%	10.2%	1.7%	1.8%	47.2%	66.9%	0.1%	13.2%	0.0%	2.4%	3.3%	4.3%	0.3%	245.0%		

資料：滋賀県国民健康保険団体連合会 審査支払いベース

※ 利用率はサービス受給者総数に占める各サービス利用者数

(2)介護予防サービス利用状況（延べ利用者数）

（平成31年3月分 単位：人）

区分	介護予防サービス												地域密着型介護予防サービス					計 （延べ利用者 数）	受給者 数 （実人数）	
	介護予防 訪問介護	介護予防 訪問入浴 介護	介護予防 訪問看護	介護予防 訪問リハ ビリテー ション	介護予防 在宅療養 管理指導	介護予防 通所介護	介護予防 通所リハ ビリテー ション	介護予防 短期入所 生活介護	介護予防 短期入所 療養介護	介護予防 特定施設 入居者 生活介護	介護予防 福祉用具 与	介護予防 支 援				介護予防 認知症 対応型 通所介護	介護予防 小規模 多機能型 居宅介護			介護予防 認知症対 応型共同 生活介護
草津市	-	-	70	11	17	0	53	4	-	8	391	469				-	12	-	1,035	497
利用率	0.0%	-	14.1%	2.2%	3.4%	0.0%	10.7%	0.8%	-	1.6%	78.7%	94.4%				0.0%	2.4%	0.0%	208.2%	
守山市	-	2	77	7	6	0	44	2	-	4	303	374				6	9	1	835	399
利用率	0.0%	0	19.3%	1.8%	1.5%	0.0%	11.0%	0.5%	-	1.0%	75.9%	93.7%				1.5%	2.3%	0	209.3%	
栗東市	-	-	39	6	11	0	71	4	-	1	178	227				-	-	-	537	236
利用率	0.0%	-	16.5%	2.5%	4.7%	0.0%	30.1%	1.7%	-	0.4%	75.4%	96.2%				-	-	-	227.5%	
野洲市	-	-	20	7	2	0	23	1	-	2	195	225				1	-	-	476	227
利用率	0.0%	-	8.8%	3.1%	0.9%	0.0%	10.1%	0.4%	-	0.9%	85.9%	99.1%				0.4%	-	-	209.7%	
湖南圏 域	-	2	206	31	36	0	191	11	-	15	1,067	1,295				7	21	1	2,883	1,359
利用率	0.0%	0	15.2%	2.3%	2.6%	0.0%	14.1%	0.8%	-	1.1%	78.5%	95.3%				0.5%	1.5%	0.1%	212.1%	
滋賀県	0	5	733	241	260	0	1,451	67	5	109	5,655	6,863				23	106	4	15,522	7,282
利用率	0.0%	0.1%	10.1%	3.3%	3.6%	0.0%	19.9%	0.9%	0.1%	1.5%	77.7%	94.2%				0.3%	1.5%	0.1%	213.2%	

資料：滋賀県国民健康保険団体連合会 審査支払いベース  
 ※ 利用率はサービス受給者総数に占める各サービス利用者数

(3)居宅介護サービス・介護予防サービス利用状況（延べ利用者数 合計）

（平成31年3月分 単位：人）

区分	居宅介護サービス・介護予防サービス											居宅介護 支 援 ・ 介 護 予 防 支 援	地域密着型サービス・地域密着型介護予防サービス							計 (延べ利用者 数)	受給者 数 (実人数)
	(介護予防) 訪問介護	(介護予防) 訪問入浴 介 護	(介護予防) 訪問看護	(介護予防) 訪問リハ ビリテー ション	(介護予防) 居宅療養 管理指導	(介護予防) 通所介護	(介護予防) 通所リハ ビリテー ション	(介護予防) 短期入所 生活介護	(介護予防) 短期入所 療養介護	(介護予防) 特定施設 入居者 生活介護	(介護予防) 福祉用具 与		定期巡回 ・ 随時対 応型訪問 介護看護	地 域 密 着 型 通 所 介 護	夜 間 対 応 訪 問 介 護	(介護予防) 認知症 対応型 通所介護	(介護予防) 小規模 多機能型 居宅介護	(介護予防) 認知症対 応型共同 生活介護	複 合 型 サ ー ビ ス		
草津市	649	30	514	79	379	1,021	301	283	45	48	1,780	2,480	1	409	0	30	168	119	18	8,354	3,620
利用率	17.9%	0.8%	14.2%	2.2%	10.5%	28.2%	8.3%	7.8%	1.2%	1.3%	49.2%	68.5%	0.0%	11.3%	-	0.8%	4.6%	3.3%	0.5%	230.8%	
守山市	380	36	457	30	188	666	169	250	16	29	1,359	1,796	9	358	0	96	95	89	0	6,023	2,617
利用率	14.5%	1.4%	17.5%	1.1%	7.2%	25.4%	6.5%	9.6%	0.6%	1.1%	51.9%	68.6%	0.3%	13.7%	-	3.7%	3.6%	3.4%	-	230.1%	
栗東市	287	25	276	37	186	589	206	175	21	20	900	1,265	1	152	0	14	27	53	0	4,234	1,641
利用率	17.5%	1.5%	16.8%	2.3%	11.3%	35.9%	12.6%	10.7%	1.3%	1.2%	54.8%	77.1%	0.1%	9.3%	-	0.9%	1.6%	3.2%	-	258.0%	
野洲市	293	21	249	49	130	510	188	235	32	16	968	1,336	3	318	-	36	1	53	-	4,438	1,838
利用率	15.9%	1.1%	13.5%	2.7%	7.1%	27.7%	10.2%	12.8%	1.7%	0.9%	52.7%	72.7%	0.2%	17.3%	-	2.0%	0.1%	2.9%	-	241.5%	
湖南圏 域	1,609	112	1,496	195	883	2,786	864	943	114	113	5,007	6,877	14	1,237	-	176	291	314	18	23,049	9,716
利用率	16.6%	1.2%	15.4%	2.0%	9.1%	28.7%	8.9%	9.7%	1.2%	1.2%	51.5%	70.8%	0.1%	12.7%	-	1.8%	3.0%	3.2%	0.2%	237.2%	
滋賀県	9,359	789	6,236	1,614	5,258	13,526	5,209	4,370	716	868	25,488	34,998	23	5,550	5	1,050	1,506	1,811	143	118,519	49,314
利用率	19.0%	1.6%	12.6%	3.3%	10.7%	27.4%	10.6%	8.9%	1.5%	1.8%	51.7%	71.0%	0.0%	11.3%	0.0%	2.1%	3.1%	3.7%	0.3%	240.3%	

資料：滋賀県国民健康保険団体連合会 審査支払いベース  
 ※ 利用率はサービス受給者総数に占める各サービス利用者数

#### (4) 施設サービス利用状況

利用人数

(平成31年3月分 単位:人)

サービス名	介護老人 福祉施設 (地域密着 型含む)	介護老人 保健施設	介護療養型 医療施設	介護医療 院	合計	受給者 数 (実人 数)
草津市	416	160	69	1	646	644
利用率	64.6%	24.8%	10.7%		100.3%	
守山市	212	130	13	-	355	353
利用率	60.1%	36.8%	3.7%		100.6%	
栗東市	175	79	16	-	270	269
利用率	65.1%	29.4%	5.9%		100.4%	
野洲市	126	198	15	-	339	338
利用率	37.3%	58.6%	4.4%		100.3%	
湖南圏域	929	567	113	1	1,609	1,604
利用率	57.9%	35.3%	7.0%	0.1%	100.3%	
滋賀県	5615	2978	490	32	9,115	9,049
利用率	62.1%	32.9%	5.4%	0.4%	100.7%	

資料：滋賀県国民健康保険団体連合会 審査支払いベース

※ 利用率は施設サービス受給者総数に占める各施設サービス利用者数

## 第4 健康増進

### 1 健康増進計画

#### 各市の健康増進計画の概要

国は、平成12年3月に「21世紀における国民健康づくり運動《健康日本21》」を策定し、国民の健康増進を総合的に推進することとしました。その後、平成19年9月に、健康増進法に基づく国民の健康の増進のための基本的な方針が改正されたこととともない、その具体的な計画である健康日本21も平成20年4月に一部改正されました。滋賀県では、平成13年3月に11領域を設定した「健康いきいき21ー健康しが推進プランー」を策定し、平成18年には中間評価を実施、平成20年3月には平成24年度を目標年度とした改訂版を作成しました。各市においては、平成15年度から順次健康増進計画を策定され、平成22年度以降に計画の評価を行い、第2次計画が策定されています。

健康増進計画名称	健康くさつ21(第2次)	第2次 健康りつとう21	第2次 健康もりやま21	野洲市ほほえみやす21健康プラン(第2次)
テーマ	誰もが健康で長生きできるまち草津 ～健康寿命の延伸と健康格差の縮小～	市民一人ひとりが自分らしく、いきいきと生活できる健康のまち	生涯を通じた健康づくりの「わ」で輝く人づくり、地域づくり	生涯現役で健康に暮らす
計画目標	「子どもから高齢者まで、男性も女性も、全ての市民が(＝誰もが)、病気に悩まされず健康を維持したまま長い期間いきいき元気に過ごせる(＝健康で長生きできる)」ことを基本理念として、この計画を策定しました。	1. 健康を支える生活習慣の形成 2. 生活習慣病の早期発見と重症化予防 3. 健康づくりを支える社会環境の改善・向上	生涯を通じた健康づくりを重視し、健康分野別の基本的な方針や目標を定め、市民や家庭、地域における具体的な行動および市が取り組むべき具体的な施策について明らかにするとともに、その結果としての数値目標による進行管理などの視点も取り入れた。	人がやさしく支え合い、健康でいきいきと暮らせるまちづくり
策定期間	H26年3月策定	H26年3月策定	H25年3月策定	H30年3月策定
計画期間	H25年～H34年度	H26年～H35年度	H25年～34年度 (H29年度 中間評価実施予定)	H30年～39年度 (H35年度 中間評価実施予定)
策定委員会等	・草津市健康づくり推進協議会 ・健康増進計画推進部会 草津市健康づくり推進協議会設置条例 (S56年施行、H25年改正)による	・栗東市健康づくり推進協議会 (H24年度～)	健康もりやま21次期計画策定委員会 前計画の評価および次期計画のための現状把握のため、「市民アンケート調査」および「保健・医療関係機関団体ヒアリング調査」等実施	策定委員は、野洲市ほほえみやす21健康プラン推進委員会委員が併任し、野洲市ほほえみやす21健康プラン推進委員会において進めた。
基本的な考え方	1. 生活習慣の改善 2. 生活習慣病の発症予防と重症化予防 3. 社会生活を営むための心身機能の維持・向上 4. 健康を支え守るための地域の絆による社会づくり	1. 「健康はつくるもの」という視点に立って、積極的な予防を推進する 2. 個人・家庭・地域社会・学校・行政等のそれぞれが役割をもって健康づくりを推進する 3. 計画の指標(目標)は、健康づくりに関わる関係者が共有でき、その達成状況について管理・評価する	1. 生活習慣病の予防を重視し、こころからの調和のとれた健康づくり 2. 病気や障害があってもいきいきと暮らせる環境づくり 3. ライフステージに応じ、節目の輪を通じた生涯健康づくり 4. 対話による健康カーベットを広げる地域づくり	1. 市民の参画 2. 市民の健康意識の向上 3. 保健・医療・教育・福祉分野と連携した生活習慣病予防 4. 多様な団体・機関の主体的な取り組み
領域	4つの基本的な方向ごとに、施策分野を設定	3つの目標ごとに領域を設定	健康分野を生活習慣病とその原因となる生活習慣に関係のある9分野について、ライフステージごとに健康づくりを取組を自助・共助・公助の役割のもとに推進する。	6領域で目標と達成条件を明らかにし具体内容を計画
	1. 生活習慣の改善 ①栄養・食生活 ②身体活動・運動 ③休養 ④飲酒 ⑤喫煙 ⑥歯・口腔の健康 2. 生活習慣病の発症予防と重症化予防 ①がん ②循環器疾患・糖尿病 3. 社会生活を営むための心身機能の維持・向上 ①こころの健康 ②次世代の健康 ③高齢者の健康 4. 健康を支え守るための地域の絆による社会づくり ①健康づくりに取り組む人とチームを増やす	1. 健康を支える生活習慣を形成するための行動がとれる ①栄養・食生活 ②身体活動・運動 ③休養・こころの健康 ④歯・口腔の健康 ⑤禁煙、受動喫煙の防止 2. 生活習慣病の早期発見と重症化予防のための行動がとれる ①けん診 3. 健康づくりをささげる社会環境(情報発信・環境整備等)の改善・向上 ①計画推進体制の強化 ②地域のネットワーク ③環境整備の推進	1. 生活習慣病 2. 栄養・食生活 3. 身体活動・運動 4. たばこ 5. アルコール 6. 歯と口腔の健康 7. 健康診査 8. 休養・こころの健康 9. いきがい・ふれあい <div style="border: 1px solid black; padding: 5px; margin: 5px 0;">&lt;ライフステージごとの取り組み&gt; ・乳幼児期(0～5歳) ・少年期(6～17歳) ・青年期(18～39歳) ・壮年期(40～64歳) ・高齢期(65歳以上)</div>	1. 栄養「始めません心とからだのバランス食」 2. 運動「歩こう 動こう 1・2! 1・2!」 3. 歯「歯は健康の入り口」 4. タバコ「タバコをなくしてきれいな肺 健康なまち」 5. 心「ほほえみの心で健康いきいき」 6. 健診「健(検)診を受けて未来のあなたをプロデュース」
推進体制	上記の基本的な方向とその取り組みの方針に基づき、「個人・家族」「地域・関係団体」「市」がそれぞれ主体的に取り組むべき内容を提示。 また、庁内関係課・市内関係機関・健康づくりに関連する地域各種団体と連携し、取り組みをすすめる。	栗東市健康づくり推進協議会を開催し、計画の進捗状況の把握、課題に対する意見交換を行い、取り組みに反映する。 また、庁内の複数の課との連携・調整体制を強化する。	食育推進計画・特定健康診査等実施計画、自殺対策基本指針等とも整合図り、一体的に推進する。 「健康づくり推進協議会・庁内推進会議」の実施による進行管理および計画の評価、見直しを行う。	計画の進行・管理を行う「野洲市ほほえみやす21健康プラン推進委員会」と、地域の実情に応じた具体的な健康づくりの実践を目指す「健康を考える会」、市全体の健康づくりの課題や推進について共有し検討する「健康づくり庁内連携会議」が連携しながら健康づくりを進めていく。
30年度の保健所の関わり	草津市健康づくり推進協議会、健康増進計画推進部会、健康増進部会、保健推進部会へ参加。	栗東市健康づくり推進協議会へ参加。	守山市健康づくり推進協議会へ参加。	ほほえみやす21健康プラン推進委員会へ参加。□ (各市の健康増進計画から抜粋)

## 2 健康滋賀推進事業

### (1) 湖南圏域みんなでコラボヘルス推進事業

#### ① 湖南圏域みんなでコラボヘルス推進会議の開催

第 1 回 平成 30 年 10 月 19 日(金) 23 名出席

検討内容

- ・ 湖南圏域の働き盛り世代の健康づくりに関連する現状
- ・ 働き盛り世代に届けるための取組と、自然と健康に暮らせる地域づくりのための取組
- ・ 働き盛り世代の歯科保健実態調査、事業所健康づくり実態調査

第 2 回 平成 31 年 2 月 14 日(木) 24 名出席

検討内容

- ・ 働き盛り世代の歯科保健実態調査結果
- ・ 健康で心豊かに暮らせる湖南地域に近づくための具体的な取組
- ・ 働き盛り世代の「健康づくり」支援に関する実態調査(案)

#### ② 健康に関する実態把握・分析

##### ア 企業の健康づくりに関する聞き取り調査

実施期間 平成 30 年 8 月 9 日～平成 30 年 9 月 12 日

調査対象 給食施設を有する事業所より抽出した 8 事業所

##### イ 働き盛り世代の歯科保健実態調査

実施期間 平成 30 年 11 月 19 日～12 月 21 日

調査対象 給食施設を有する事業所より抽出した 8 事業所のうち、同意の得られた 5 事業所に従事する者

回収率 約 78.6% (送付数 672 枚、回収 528 枚)

#### ③ 研修会開催

日 時 平成 31 年 2 月 21 日(木)

テ ー マ みんなで進めるけむりのない地域  
～職場でも、学校でも、歯科医院でも～

参加人数 16 名

#### ④ しがの健康づくりサポーター

新規登録 16 件



## (2) 健康づくりの普及啓発

・保健衛生情報に健康づくりに関する記事をホームページに掲載、企業・介護事業所等に送付

## (3) 健康推進員リーダー育成

### ① 健康推進員育成担当者会議の開催

開催日 平成30年6月1日(金)  
出席者 各市健康推進員養成育成担当者、健康推進連絡協議会会長、  
および保健所 13名  
検討内容 湖南圏域における糖尿病対策の現状と課題、各市の健康推進員活動の年間計画、健康推進員リーダー研修について

### ② 健康推進員リーダー研修会

開催日 平成30年9月13日(木)  
参加人数 各市健康推進員リーダー 38名  
各市健康推進員育成担当者 4名  
内 容 湖南圏域における糖尿病対策の現状と課題について  
滋賀県の健康寿命延伸の要因分析について  
グループワーク  
・糖尿病啓発と健康寿命延伸のための活動について  
・健康推進員を知ってもらうための活動について

## (4) 管理栄養士等の育成指導事業

### ① 湖南圏域管理栄養士・栄養士研修会

開催日 平成30年7月13日(金)  
内 容 1. 食中毒予防の注意点  
2. 認知症の人の食事  
～認知症進行のため食事摂取が困難な状況について～  
3. 事例紹介「先輩栄養士から、調理・盛り付け等々の工夫の紹介」  
4. 情報交換  
参加人数 管理栄養士・栄養士 26名  
調理師・調理員 7名  
管理者 1名

### **3 食育推進事業**

#### **(1) 市食育推進支援**

管内各市の食育推進計画推進会議への参画および打合せへの支援を実施した。

#### **(2) 食育推進啓発**

- ・ 6月「食育月間」 食育月間の啓発、南部地域の食と健康の状況についてリーフレットを作成し、企業、介護事業所、医療機関関係者、しがの健康づくりサポーター店、栄養成分表示店、受動喫煙ゼロのお店、健康づくり関係団体に送付
- ・ 「食育月間」および毎月19日「食育の日」の保健所庁舎内における啓発物の掲示
- ・ 保健衛生情報に食育情報を掲載
- ・ 各種イベントでの啓発
- ・ 啓発資材の配布、貸出

## 4 たばこ対策

### (1)防煙対策

○禁煙・分煙実態調査（市庁舎）

調査対象	結 果			
	全面禁煙		分煙	
	敷地内	建物内	閉鎖空間 で煙の流 出がない 喫煙室が ある	煙の流出 がある喫 煙コー ナーがあ る
市役所	-	2	2	-
支所	-	1	1	-
保健センター	4	-	-	-
市議会	-	2	2	-

※平成30年5月31日現在

### (2)分煙対策

① 受動喫煙ゼロの店登録状況

平成30年度末 登録店数 50店舗

② 喫煙が及ぼす健康影響に関する知識の普及啓発

ア 世界禁煙デー街頭啓発

実施日 平成30年5月31日（木）

実施者 56名（37団体）

場 所 管内JR4駅

啓発資材 ポケットティッシュ（禁煙メッセージカード） 3,000個

イ イエローカード（受動喫煙防止）の配布

配布数 3,000枚

ウ 研修会開催

実施日 平成31年2月21日（木）

テ ー マ みんなで進めるけむりのない地域

～職場でも、学校でも、歯科医院でも～

場 所 南部健康福祉事務所 3階会議室

参加者数 16名

## 5 栄養改善事業

### a 栄養指導事業

		母子関係						学童・思春期				成人・老人関係				地区組織育成		
		妊産婦		乳児		幼児		学童		思春期		成人		老人		推進員 養成	推進員 研修	協議会 育成
		集団	個別	集団	個別	集団	個別	集団	個別	集団	個別	集団	個別	集団	個別			
管内合計	開催回数(回)	-	/	151	/	87	/	2	/	-	/	41	/	23	/	39	24	94
	参加者(人)	-	454	3,946	3,813	2,611	5,138	69	12	-	-	415	210	474	120	387	915	1,427
草津市	開催回数(回)	-	/	22	/	-	/	2	/	-	/	2	/	6	/	15	12	50
	延べ人数(人)	-	16	591	589	-	708	69	-	-	-	21	72	227	19	152	407	857
守山市	開催回数(回)	4	/	46	/	9	/	-	/	-	/	4	/	3	/	10	6	23
	延べ人数(人)	38	-	948	1,873	200	2,838	-	12	-	2	87	101	56	63	192	297	288
栗東市	開催回数(回)	-	/	53	/	72	/	-	/	-	/	7	/	10	/	-	2	15
	延べ人数(人)	-	-	1,836	822	2,349	901	-	-	-	-	19	29	99	35	-	99	195
野洲市	開催回数(回)	4	/	30	/	6	/	-	/	-	/	28	/	4	/	14	4	6
	延べ人数(人)	17	438	571	529	62	691	-	-	-	-	288	8	92	3	43	112	87
保健所	開催回数(回)	-	/	-	/	-	/	-	/	-	/	-	/	-	/	-	1	1
	延べ人数(人)	-	-	-	-	-	-	-	-	-	-	-	-	-	-	-	42	8

**b. 栄養相談事業**

		糖 尿 病		高 血 圧		高 脂 血 症		肥 満		小 児 肥 満		貧 血		骨粗しょう症		寝たきり		その他	
		集 団	個 別	集 団	個 別	集 団	個 別	集 団	個 別	集 団	個 別	集 団	個 別	集 団	個 別	集 団	個 別	集 団	個 別
管内合計	開催回数(回)	3	/	-	/	-	/	2	/	-	/	-	/	1	/	-	/	1	/
	延べ人数(人)	53	31	-	14	-	33	29	23	-	190	-	1	47	-	-	-	21	16
草津市	開催回数(回)	1	/	-	/	-	/	-	/	-	/	-	/	-	/	-	/	1	/
	延べ人数(人)	37	15	-	9	-	15	-	20	-	189	-	-	-	-	-	-	21	15
守山市	開催回数(回)	1	/	-	/	-	/	1	/	-	/	-	/	-	/	-	/	-	/
	延べ人数(人)	8	1	-	-	-	1	10	1	-	1	-	-	-	-	-	-	-	-
栗東市	開催回数(回)	-	/	-	/	-	/	-	/	-	/	-	/	-	/	-	/	-	/
	延べ人数(人)	-	14	-	5	-	16	-	1	-	-	-	-	-	-	-	-	-	1
野洲市	開催回数(回)	1	/	-	/	-	/	1	/	-	/	-	/	1	/	-	/	-	/
	延べ人数(人)	8	1	-	-	-	1	19	1	-	-	-	1	47	-	-	-	-	-
保健所	開催回数(回)	-	/	-	/	-	/	-	/	-	/	-	/	-	/	-	/	-	/
	延べ人数(人)	-	-	-	-	-	-	-	-	-	-	-	-	-	-	-	-	-	-

## 6 地区組織活動

### a. 健康推進員養成講座開催状況

	修了者数
県 合 計	338
管 内 合 計	35
草 津 市	11
守 山 市	20
栗 東 市	-
野 洲 市	4

### b. 健康推進員育成指導事業受講状況

	受講者数
管 内 合 計	38
草 津 市	13
守 山 市	20
栗 東 市	-
野 洲 市	5

### c. 健康推進員配置状況

(平成30年10月1日現在)

	推 進 員 数	世 帯 数	推進員1人当り 受け持ち世帯数
県 合 計	3,511	568,091	162
管 内 合 計	551	137,666	250
草 津 市	172	58,200	338
守 山 市	167	31,935	191
栗 東 市	143	27,628	193
野 洲 市	69	19,903	288

## 7 給食施設数・指導状況

		管理栄養士のみ いる施設		管理栄養士・栄養士 どちらもいる施設			栄養士のみ いる施設		管理栄養士・ 栄養士どちら もいない 施設合計	巡回指導		集団指導	
		施設数	管理栄養士	施設数	管理栄養士	栄養士	施設数	栄養士		栄養士あり	栄養士なし	回数	人数
特定 給 食 施 設	学 校	3	5	4	7	12	4	5	10	-	-	-	-
	病 院	3	5	9	58	25	-	-	-	1	-		
	介護老人保健施設	2	2	4	4	4	-	-	-	-	-		
	老人福祉施設	1	3	5	8	5	-	-	-	2	-		
	児童福祉施設	-	-	2	4	3	22	33	18	5	3		
	社会福祉施設	-	-	-	-	-	-	-	-	-	-		
	事業所	9	12	2	2	5	4	5	25	5	3		
	寄宿舎	1	1	-	-	-	-	-	-	-	-		
	矯正施設	-	-	-	-	-	-	-	-	-	-		
	一般給食センター	-	-	-	-	-	-	-	-	-	-		
	そ の 他	-	-	-	-	-	-	-	-	-	-		
	計	19	28	26	83	54	30	43	53	13	6		
多数 給 食 施 設	学 校	-	-	-	-	-	-	-	1	-	-	-	-
	病 院	-	-	1	1	2	-	-	-	-	-		
	介護老人保健施設	-	-	-	-	-	-	-	-	-	-		
	老人福祉施設	7	7	7	9	7	-	-	2	1	-		
	児童福祉施設	4	5	2	2	2	4	4	12	-	1		
	社会福祉施設	3	3	-	-	-	1	1	7	1	-		
	事業所	1	1	-	-	-	1	1	23	-	-		
	寄宿舎	1	1	-	-	-	1	1	5	-	-		
	矯正施設	-	-	-	-	-	-	-	-	-	-		
	一般給食センター	-	-	-	-	-	-	-	-	-	-		
	そ の 他	-	-	-	-	-	-	-	-	-	-		
	計	-	-	-	-	-	1	1	7	2	1		
合 計	16	17	10	12	11	8	8	57	15	7	-	-	

## 第5 成人・老人保健

### 1 健康教育

#### (1)個別健康教育実施状況

	高血圧		高脂血症		糖尿病		喫煙		計	
	指導を開始した者	指導を終了した者	指導を開始した者	指導を終了した者	指導を開始した者	指導を終了した者	指導を開始した者	指導を終了した者	指導を開始した者	指導を終了した者
管内合計	-	-	-	-	-	-	42	42	42	42
草津市	-	-	-	-	-	-	-	-	-	-
守山市	-	-	-	-	-	-	1	1	1	1
栗東市	-	-	-	-	-	-	-	-	-	-
野洲市	-	-	-	-	-	-	41	41	41	41

#### (2)集団健康教育等の実施状況

			管内合計	草津市	守山市	栗東市	野洲市
集団健康教育	歯周疾患	実施回数(回)	-	-	-	-	-
		延受講者数(人)	-	-	-	-	-
		平均受講者数(人/回)	-	-	-	-	-
	ロコモティブシンドローム(運動器症候群)	実施回数(回)	-	-	-	-	-
		延受講者数(人)	-	-	-	-	-
		平均受講者数(人/回)	-	-	-	-	-
	慢性閉塞性肺疾患(COPD)	実施回数(回)	-	-	-	-	-
		延受講者数(人)	-	-	-	-	-
		平均受講者数(人/回)	-	-	-	-	-
	病態別	実施回数(回)	3	1	-	-	2
		延受講者数(人)	176	37	-	-	139
		平均受講者数(人/回)	58.7	37.0	-	-	69.5
	薬	実施回数(回)	-	-	-	-	-
		延受講者数(人)	-	-	-	-	-
		平均受講者数(人/回)	-	-	-	-	-
一般	実施回数(回)	19	19	4	1	14	
	延受講者数(人)	574	274	84	18	476	
	平均受講者数(人/回)	30.2	14.4	21.0	18.0	34.0	
合計	実施回数(回)	22	20	4	1	16	
	延受講者数(人)	750	311	84	18	615	
	平均受講者数(人/回)	34.1	15.6	21.0	18.0	38.4	



## 2 健康相談

			管内合計	草津市	守山市	栗東市	野洲市
重点・健康相談	高血圧	実施回数(回)	8	-	-	4	4
		延受講者数(人)	11	-	-	4	7
		平均受講者数(人/回)	1.4	-	-	1.0	1.8
	脂質異常症	実施回数(回)	21	-	-	11	10
		延受講者数(人)	30	-	-	11	19
		平均受講者数(人/回)	1.4	-	-	1.0	1.9
	糖尿病	実施回数(回)	32	-	-	8	24
		延受講者数(人)	49	-	-	8	41
		平均受講者数(人/回)	1.0	-	-	-	-
	歯周疾患	実施回数(回)	-	-	-	-	-
		延受講者数(人)	-	-	-	-	-
		平均受講者数(人/回)	-	-	-	-	-
	骨粗鬆症	実施回数(回)	-	-	-	-	-
		延受講者数(人)	-	-	-	-	-
		平均受講者数(人/回)	-	-	-	-	-
	女性の健康	実施回数(回)	-	-	-	-	-
		延受講者数(人)	-	-	-	-	-
		平均受講者数(人/回)	-	-	-	-	-
病態別	実施回数(回)	8	-	-	-	8	
	延受講者数(人)	15	-	-	-	15	
	平均受講者数(人/回)	1.9	-	-	-	1.9	
総合健康相談	実施回数(回)	265	179	7	7	72	
	延受講者数(人)	927	287	155	8	477	
	平均受講者数(人/回)	3.5	1.6	22.1	1.1	6.6	
計	実施回数(回)	334	179	7	30	118	
	延受講者数(人)	1,032	287	155	31	559	
	平均受講者数(人/回)	3.1	1.6	22.1	1.0	4.7	

### 3 歯周疾患検診

市	年齢	受診者数		要精検者	要指導者	異常認めず
		男	女			
管内合計	40歳	62	135	80	89	28
	50歳	23	48	42	20	9
	60歳	27	44	47	20	4
	70歳	56	87	92	41	10
	計	168	314	261	170	51
草津市	40歳	34	72	43	49	14
	50歳	23	47	41	20	9
	60歳	26	42	44	20	4
	70歳	55	86	90	41	10
	計	138	247	218	130	37
守山市	40歳	25	54	32	33	14
	50歳	-	-	-	-	-
	60歳	-	-	-	-	-
	70歳	-	1	1	-	-
	計	25	55	33	33	14
栗東市	40歳	-	-	-	-	-
	50歳	-	-	-	-	-
	60歳	-	-	-	-	-
	70歳	-	-	-	-	-
	計	-	-	-	-	-
野洲市	40歳	3	9	5	7	-
	50歳	-	1	1	-	-
	60歳	1	2	3	-	-
	70歳	1	-	1	-	-
	計	5	12	10	7	-

#### 4 骨粗鬆症検診

市	年齢	受診者数(女)	要精検者	要指導者	異常認めず
管内合計	40歳	53	-	-	52
	45歳	48	-	4	44
	50歳	57	-	2	55
	55歳	59	4	6	49
	60歳	67	3	10	54
	65歳	72	9	13	50
	70歳	135	18	20	97
	計	491	34	69	401
草津市	40歳	-	-	-	-
	45歳	-	-	-	-
	50歳	-	-	-	-
	55歳	-	-	-	-
	60歳	-	-	-	-
	65歳	-	-	-	-
	70歳	-	-	-	-
	計	-	-	-	-
守山市	40歳	53	-	1	52
	45歳	48	-	4	44
	50歳	57	-	2	55
	55歳	59	4	6	49
	60歳	67	3	10	54
	65歳	72	9	13	50
	70歳	135	18	20	97
	計	491	34	69	401
栗東市	40歳	-	-	-	-
	45歳	-	-	-	-
	50歳	-	-	-	-
	55歳	-	-	-	-
	60歳	-	-	-	-
	65歳	-	-	-	-
	70歳	-	-	-	-
	計	-	-	-	-
野洲市	40歳	-	-	-	-
	45歳	-	-	-	-
	50歳	-	-	-	-
	55歳	-	-	-	-
	60歳	-	-	-	-
	65歳	-	-	-	-
	70歳	-	-	-	-
	計	-	-	-	-

## 5. 訪問指導

### ア、実施状況

(単位:人)

	要指導者等		個別健康教育対象者		閉じこもり予防		介護家族者		寝たきり者						認知症の者		その他	
	訪問 実人数	延人数	訪問 実人数	延人数	訪問 実人数	延人数	訪問 実人数	延人数	計		口腔衛生指導(再掲)		栄養指導(再掲)		訪問 実人数	延人数	訪問 実人数	延人数
									訪問 実人数	延人数	訪問 実人数	延人数	訪問 実人数	延人数				
管内合計	170	170	-	-	-	-	-	-	-	-	-	-	-	-	-	-	6	8
草津市	-	-	-	-	-	-	-	-	-	-	-	-	-	-	-	-	3	4
守山市	9	9	-	-	-	-	-	-	-	-	-	-	-	-	-	-	-	-
栗東市	31	31	-	-	-	-	-	-	-	-	-	-	-	-	-	-	3	4
野洲市	130	130	-	-	-	-	-	-	-	-	-	-	-	-	-	-	-	-

### イ、従事者状況

(単位:人)

	訪問指導従事者延人数						
	医師	保健師	看護師	管理栄養士および 栄養士	歯科衛生士	その他	計
管内合計	-	159	2	13	-	-	174
草津市	-	6	-	-	-	-	6
守山市	-	1	2	-	-	-	3
栗東市	-	22	-	13	-	-	35
野洲市	-	130	-	-	-	-	130

## 6 胃がん検診

		胃エックス線検査				胃内視鏡検査				計				2年連続受診者数 (年度中)			
		受診者数(年度中)				受診者数(年度中)				受診者数(年度中)				集団検診		個別検診	
		集団検診		個別検診		集団検診		個別検診		集団検診		個別検診		集団検診		個別検診	
		男	女	男	女	男	女	男	女	男	女	男	女	男	女	男	女
管内合計	40～49歳	94	217	18	59					94	217	18	59	17	32	1	6
	50～59歳	45	129	24	65	0	0	57	78	45	129	81	143	16	44	2	22
	60～69歳	194	293	93	107	0	0	99	136	194	293	192	243	95	129	52	62
	70～79歳	261	255	128	88	0	0	166	115	261	255	294	203	170	139	127	66
	80歳以上	48	19	10	5	0	0	31	5	48	19	41	10	30	12	22	4
	計	642	913	273	324	0	0	353	334	642	913	626	658	328	356	204	160
草津市	40～49歳	0	0	0	0					0	0	0	0	0	0	0	0
	50～59歳	14	26	8	22	0	0	12	14	14	26	20	36	5	13	2	8
	60～69歳	44	74	39	38	0	0	34	58	44	74	73	96	24	28	30	26
	70～79歳	70	65	81	47	0	0	109	75	70	65	190	122	49	37	85	37
	80歳以上	13	3	6	2	0	0	16	4	13	3	22	6	5	2	11	3
	計	141	168	134	109	0	0	171	151	141	168	305	260	83	80	128	74
守山市	40～49歳	14	44	13	47	-	-	-	-	14	44	13	47	0	11	1	1
	50～59歳	9	32	10	28	-	-	-	-	9	32	10	28	6	8	0	3
	60～69歳	35	60	25	30	-	-	-	-	35	60	25	30	20	40	6	9
	70～79歳	54	42	21	11	-	-	-	-	54	42	21	11	39	23	13	4
	80歳以上	13	3	1	2	-	-	-	-	13	3	1	2	9	2	1	1
	計	125	181	70	118	-	-	-	-	125	181	70	118	74	84	21	18
栗東市	40～49歳	66	139	0	0					66	139	0	0	8	12	0	0
	50～59歳	17	45	0	0	0	0	45	64	17	45	45	64	4	13	0	5
	60～69歳	54	62	0	0	0	0	65	78	54	62	65	78	22	22	3	8
	70～79歳	46	64	0	0	0	0	57	40	46	64	57	40	28	44	20	14
	80歳以上	13	10	0	0	0	0	15	1	13	10	15	1	11	6	7	0
	計	196	320	0	0	0	0	182	183	196	320	182	183	73	97	30	27
野洲市	40～49歳	14	34	5	12	-	-	-	-	14	34	5	12	9	9	0	5
	50～59歳	5	26	6	15	-	-	-	-	5	26	6	15	1	10	0	6
	60～69歳	61	97	29	39	-	-	-	-	61	97	29	39	29	39	13	19
	70～79歳	91	84	26	30	-	-	-	-	91	84	26	30	54	35	9	11
	80歳以上	9	3	3	1	-	-	-	-	9	3	3	1	5	2	3	0
	計	180	244	69	97	-	-	-	-	180	244	69	97	98	95	25	41

## 7 肺がん検診

(男)

		問診(質問)者数 (年度中)		胸部エックス線検査 受診者数(年度中)		喀痰細胞診(喀痰細胞診のみ受診は除く)					
						喀痰細胞診対象者数 (胸部エックス線 検査受診者中 高危険群者数) (年度中)		喀痰容器配布回収状況			
								配布数(年度中)		回収数(受診者数) (年度中)	
		集団検診	個別検診	集団検診	個別検診	集団検診	個別検診	集団検診	個別検診	集団検診	個別検診
管内合計	40~49歳	70	164	70	164						
	50~59歳	34	136	34	136	15	37	11	13	10	13
	60~69歳	112	722	112	722	46	281	26	94	26	94
	70~79歳	131	1,847	131	1,847	55	653	40	211	39	211
	80歳以上	23	384	23	384	9	103	7	37	6	37
	計	370	3,253	370	3,253	125	1,074	84	355	81	355
草津市	40~49歳	5	132	5	132						
	50~59歳	3	103	3	103	0	28	0	11	0	11
	60~69歳	13	580	13	580	4	218	3	89	3	89
	70~79歳	9	1,626	9	1,626	4	562	3	207	3	207
	80歳以上	0	368	0	368	0	98	0	37	0	37
	計	30	2,809	30	2,809	8	906	6	344	6	344
守山市	40~49歳	0	29	0	29						
	50~59歳	0	28	0	28	0	7	0	2	0	2
	60~69歳	0	132	0	132	0	56	0	3	0	3
	70~79歳	0	216	0	216	0	89	0	4	0	4
	80歳以上	0	15	0	15	0	5	0	0	0	0
	計	0	420	0	420	0	157	0	9	0	9
栗東市	40~49歳	53	0	53	0						
	50~59歳	20	0	20	0	7	0	7	0	6	0
	60~69歳	60	0	60	0	21	0	18	0	18	0
	70~79歳	77	0	77	0	37	0	30	0	29	0
	80歳以上	21	0	21	0	9	0	7	0	6	0
	計	231	0	231	0	74	0	62	0	59	0
野洲市	40~49歳	12	3	12	3						
	50~59歳	11	5	11	5	8	2	4	0	4	0
	60~69歳	39	10	39	10	21	7	5	2	5	2
	70~79歳	45	5	45	5	14	2	7	0	7	0
	80歳以上	2	1	2	1	0	0	0	0	0	0
	計	109	24	109	24	43	11	16	2	16	2

# 肺がん検診

(女)

		問診（質問）者数 （年度中）		胸部エックス線検査 受診者数（年度中）		喀痰細胞診（喀痰細胞診のみ受診は除く）					
						喀痰細胞診対象者数 （胸部エックス線 検査受診者中 高危険群者数） （年度中）		喀痰容器配布回収状況			
								配布数（年度中）		回収数（受診者数） （年度中）	
		集団検診	個別検診	集団検診	個別検診	集団検診	個別検診	集団検診	個別検診	集団検診	個別検診
管内合計	40～49歳	361	353	361	353						
	50～59歳	201	341	201	341	9	18	4	3	3	3
	60～69歳	320	1,313	320	1,313	10	40	7	9	5	9
	70～79歳	158	2,163	158	2,165	3	48	2	10	2	10
	80歳以上	19	390	19	392	1	4	0	2	0	2
	計	1,059	4,560	1,059	4,564	23	110	13	24	10	24
草津市	40～49歳	163	245	163	245						
	50～59歳	85	242	85	242	0	11	0	2	0	2
	60～69歳	147	1,056	147	1,056	0	18	0	8	0	8
	70～79歳	36	1,983	36	1,985	0	31	0	10	0	10
	80歳以上	0	370	0	372	0	3	0	2	0	2
	計	431	3,896	431	3,900	0	63	0	22	0	22
守山市	40～49歳	0	94	0	94						
	50～59歳	0	86	0	86	0	5	0	1	0	1
	60～69歳	0	240	0	240	0	22	0	1	0	1
	70～79歳	0	174	0	174	0	17	0	0	0	0
	80歳以上	0	19	0	19	0	1	0	0	0	0
	計	0	613	0	613	0	45	0	2	0	2
栗東市	40～49歳	137	0	137	0						
	50～59歳	58	0	58	0	3	0	3	0	3	0
	60～69歳	96	0	96	0	6	0	6	0	5	0
	70～79歳	83	0	83	0	1	0	1	0	1	0
	80歳以上	18	0	18	0	1	0	0	0	0	0
	計	392	0	392	0	11	0	10	0	9	0
野洲市	40～49歳	61	14	61	14						
	50～59歳	58	13	58	13	6	2	1	0	0	0
	60～69歳	77	17	77	17	4	0	1	0	0	0
	70～79歳	39	6	39	6	2	0	1	0	1	0
	80歳以上	1	1	1	1	0	0	0	0	0	0
	計	236	51	236	51	12	2	3	0	1	0

### 8 大腸がん検診、子宮(頸部)がん検診、乳がん検診

		大腸がん				子宮頸がん				乳がん(マンモグラフィ)			
		受診者数 (年度中)				受診者数 (年度中)		2年連続受診者数 (年度中)		受診者数 (年度中)		2年連続受診者数 (年度中)	
		集団検診		個別検診		集団検診	個別検診	集団検診	個別検診	集団検診	個別検診	集団検診	個別検診
		男	女	男	女								
管内合計	20～29歳					8	1,044	0	11				
	30～39歳					28	2,129	1	88				
	40～49歳	18	83	263	745	133	2,321	2	31	178	2,113	3	120
	50～59歳	9	85	231	738	68	1,166	0	1	76	1,169	0	31
	60～69歳	83	194	1,100	2,296	111	1,012	0	0	124	1,061	0	11
	70～79歳	192	219	2,446	3,119	53	531	0	0	82	599	0	0
	80歳以上	24	23	470	504	1	40	0	0	3	29	0	0
	計	326	604	4,510	7,402	402	8,243	3	131	463	4,971	3	162
草津市	20～29歳					1	359	0	9				
	30～39歳					10	800	1	84				
	40～49歳	0	0	116	324	82	842	2	26	104	786	1	47
	50～59歳	0	0	85	302	34	341	0	0	27	504	0	30
	60～69歳	0	0	452	990	60	328	0	0	70	391	0	11
	70～79歳	0	0	1,130	1,372	10	203	0	0	15	240	0	0
	80歳以上	0	0	224	204	0	15	0	0	0	11	0	0
	計	0	0	2,007	3,192	197	2,888	3	119	216	1,932	1	88
守山市	20～29歳					0	270	0	1				
	30～39歳					0	531	0	3				
	40～49歳	0	0	79	202	0	683	0	5	0	646	0	42
	50～59歳	0	0	83	226	0	391	0	1	0	338	0	1
	60～69歳	0	0	346	727	0	369	0	0	0	384	0	0
	70～79歳	0	0	641	855	0	115	0	0	0	155	0	0
	80歳以上	0	0	97	140	0	10	0	0	0	4	0	0
	計	0	0	1,246	2,150	0	2,369	0	10	0	1,527	0	43
栗東市	20～29歳					0	270	0	1				
	30～39歳					0	585	0	0				
	40～49歳	0	0	58	202	0	545	0	0	0	487	0	29
	50～59歳	0	0	57	172	0	311	0	0	0	229	0	0
	60～69歳	0	0	221	448	0	213	0	0	0	202	0	0
	70～79歳	0	0	530	729	0	158	0	0	0	153	0	0
	80歳以上	0	0	136	140	0	11	0	0	0	7	0	0
	計	0	0	1,002	1,691	0	2,093	0	1	0	1,078	0	29
野洲市	20～29歳					7	145	0	0				
	30～39歳					18	213	0	1				
	40～49歳	18	83	10	17	51	251	0	0	74	194	2	2
	50～59歳	9	85	6	38	34	123	0	0	49	98	0	0
	60～69歳	83	194	81	131	51	102	0	0	54	84	0	0
	70～79歳	192	219	145	163	43	55	0	0	67	51	0	0
	80歳以上	24	23	13	20	1	4	0	0	3	7	0	0
	計	326	604	255	369	205	893	0	1	247	434	2	2



## 9 地域リハビリテーション提供体制整備推進事業

急速な高齢化、疾病構造の変化等により在宅生活へのニーズが高まっている。管内において地域リハビリテーションが適切に提供されるよう体制の構築を図る。

1. リハビリテーションに関わる多職種連携の会や研修会の参画等
2. リハビリ専門職派遣調整の体制整備への支援
  - ・ リハビリテーション専門職派遣事業にかかる情報交換会 1回

## 10 認知症対策

認知症の人と家族が、自分の望む地域で自分らしく過ごせるよう、認知症に関わる保健・医療・福祉の連携の仕組みづくりに取り組む。

認知症の早期発見・早期対応の体制づくりを推進するため、医療福祉関係者の認知症に対する理解を深めるとともに、多職種連携強化を図る。

### 1. 湖南圏域認知症疾患医療連携協議会

目的：認知症の人と家族が、早期から適切な医療・介護サービス等を利用し、安心して生活できるよう、認知症ケアの質の向上および医療・保健・福祉・介護のネットワークを推進することを目的とする。

日時：第1回 平成30年8月9日（金） 14：00～15：30

第2回 平成31年2月8日（金） 14：00～15：30

場所：南部健康福祉事務所 3階 大会議室

内容：

〈第1回〉

- ・ 平成29年度の取組および平成30年度計画について
- ・ 各機関からの取組報告および認知症に関して共有が望ましい情報についての意見交換

〈第2回〉

- ・ 第5回認知症疾患医療連携協議会の振り返り
- ・ 湖南圏域に暮らす認知症の人と家族が適切な医療・介護を受けるために支援者間で「共有が望ましい情」について
- ・ 今後の取組みについて

出席者：第1回 21名 第2回 22名

### 2. 管内認知症担当者会議

目的：管内の認知症対策の推進のため、圏域・各市の取組の現状や課題について、関係者が情報共有や課題解決に向けた検討を行うことを目的とする。

日時：平成30年7月25日（水） 13：30～15：00

場所：南部健康福祉事務所 3階 大会議室

内容：

- ・ 平成30年度の認知症対策について
- ・ 情報交換（認知症サポーターの活用について、医療と介護の連携について）
- ・ その他（認知症キャラバンメイト交流会等事業について）

出席者：管内各市担当者 9名

3. 湖南圏域認知症事例検討会

目 的：認知症の人や家族の支援に携わる関係者が、事例検討を通じて支援者としての関わりを考えるとともに、疾患理解を深め、根拠に基づく適切な支援が行えることを目的に開催する。

日 時：平成30年7月5日（木） 18：00～20：00

場 所：守山駅前コミュニティホール第一ホール

目 的：事例を通して支援者としての関わりを考えるとともに、疾患の理解を深め根拠に基づく支援が行えることを目的に開催

主 催：認知症疾患医療センター（藤本クリニック）、南部健康福祉事務所

参加者：75名

4. 各市の認知症施策に関する支援

草津市認知症施策推進会議 2回

5. 認知症に関わる多職種連携の会への参画

草津栗東認知症ケアネットワークを考える会 1回

守山顔の見える会 1回

認知症の医療と福祉の連携 IN 守山・野洲 4回

## 11 高齢者虐待防止対策

平成18年4月に施行された「高齢者に対する虐待の防止、高齢者の養護者に対する支援等に関する法律」に基づき、市の地域包括支援センターが相談対応等の中心的役割を担っている。

対応する職員の専門性の向上や実情に応じたマニュアルの整備、関係機関のネットワークの構築など高齢者虐待対応の体制整備を図る。

### 1. 各市の高齢者虐待防止に関する支援

- (1) 処遇検討会議      草津市    3回
- (2) ケース会議        草津市    1回
- (3) 高齢者虐待防止連絡協議会   野洲市    1回

養護者による高齢者虐待の通報相談件数は年々増加傾向にあり、各市ともマニュアルを整備し対応がなされているところであるが、一方で養介護施設従事者等による高齢者虐待も増加しており、今後さらに関係機関のネットワークの強化など、虐待対応の体制整備が課題である。

## 12 住み慣れた地域での療養・看取り推進事業

地域住民が住み慣れた地域でその人らしい生活や安心して看取りができるような医療福祉の供給システムが必要である。医療・介護・福祉サービスが患者、家族を中心に、切れ目なく提供できるよう、また、在宅で人生最期の時を充実して過ごすことができるように、在宅医療介護提供体制の構築を図る。

### 3. 在宅医療・看取りの推進にむけての連携の場づくり

#### 1) 湖南地域看護研究会

病院退院調整部門の看護職・訪問看護師・行政の看護職の円滑な連携を図ることを目的に研究会を開催 年4回

日 時：①平成30年5月22日（火）、②8月28日（火）  
③11月27日（火）、④平成31年2月26日（火）

内 容：

- ・ 情報提供書（看看サマリー）について
  - ・ 事例検討、グループワーク（がん患者の連携について、口腔ケアマネジメントについて）
  - ・ 高齢者虐待と成年後見制度について
- 事務局：行政

## 入退院支援ルール評価・検討事業

病院での治療から在宅療養へのスムーズな連携をはかることにより、機能の維持向上と患者や家族が安心できる療養環境を早期に整備できるよう、病院（看護部、地域連携）と在宅（ケアマネジャー）との連携の現状評価と、連携が必要な患者の基準やその方法等の検討を行う。

### 1. 実態調査

#### ○介護支援専門員への病院との連携に関する調査

目 的：病院と介護支援専門員が退院支援における連携ルールの検討を通じて連携を強化するために、現在の連携状況の実態把握を行う。

調査実施期間：平成30年7月10日～平成30年8月16日

実施方法：郵送により配布し、郵送または、FAXにより回収

回収状況：対象 事業所 95ヵ所 介護支援専門員 313人

回答者数 209人 回収率 66.7%

内 容：平成30年6月の入院退院ケースについての連携状況  
退院支援における連携手引きに関する周知状況

### 3. 湖南圏域病院・在宅連携検討会議

目的：病院と在宅のスムーズな連携を図るため、圏域内の病院と介護支援専門員が相互理解を深めるとともに、入退院時の連携の現状と課題を共有し、退院支援を行う際の共通ルール等の検討を行う。

日時：第1回 平成30年11月7日（水）

場所：南部健康福祉事務所 3階会議室

内容：今までの会議と振り返り、入退院支援における関係機関の連携強化について（グループワーク）、病院と介護支援専門員の連携に関する調査（H30）の結果報告、各病院における入退院支援の取組み

出席者：42名

### 4. 湖南圏域医療介護連携フェスタ

目的：湖南圏域病院・在宅連携検討会議において、「入退院支援における病院とケアマネージャーの連携手引き—入院退院安心ロード」（通称「湖南太郎さんの安心ロード」）を作成、活用しながら、病院と在宅の連携推進に向けて取り組んでいるところである。住み慣れた地域で安心して生活を送ることができるよう医療・保健・福祉・介護の連携強化および切れ目のない支援体制の充実強化を目的に開催。

日時：①平成31年3月1日（金）、②平成31年3月19日（火）

場所：①草津総合病院、②滋賀県立総合病院

内容：湖南太郎さんの安心ロードについて、事例検討等

参加者：①73人②42人

### 13 地域連携クリティカルパス推進事業

管内において医療機関から在宅へ安心して戻れる切れ目ない医療を提供するため、地域連携クリティカルパスの活用等、医療・介護の多職種間での地域医療連携体制の構築を推進する。

県統一脳卒中地域連携パスが平成25年5月に示されたことを受けて、圏域内での導入・運用に関する調整を実施した。平成26年1月から県統一脳卒中地域連携パス様式運用開始となった。

#### 1. 脳卒中地域連携パス連絡調整会議（急性期計画管理病院主催）への参画

目的：脳卒中患者の入院から在宅療養への切れ目ない医療、リハビリテーション、在宅療養支援を提供するために、脳卒中地域連携パスの運用についての検討を行う。

日時：平成31年3月27日（水）

場所：済生会滋賀県病院

内容：脳卒中地域連携パス運用実績報告、意見交換

参加機関：7機関

## 第6 歯科保健

### 1 1歳6か月歯科健康診査

			草津市	守山市	栗東市	野洲市	管内合計	
対 象 児 数 (人)			1,272	819	847	445	3,383	
受 診 児 数 (人)			1,235	799	832	438	3,304	
受 診 率 (%)			97.1	97.6	98.2	98.4	97.7	
フ ッ 素 塗 布 (人)			1,187	742	626	-	2,555	
歯 状 況	な い 者	○型	1型 (人)	1,189	788	784	287	3,048
			2型 (人)	41	6	14	147	208
			不明 (人)	-	-	-	-	-
	あ る 者	う蝕罹患型	A型 (人)	3	5	-	3	11
			B型 (人)	2	-	-	1	3
			C型 (人)	-	-	1	-	1
			不明 (人)	-	-	-	-	-
			計	5	5	1	4	15
	罹 患 者 率 (%)		0.40	0.60	0.12	0.91	0.45	
	未処置う蝕(再掲) (人)		5	5	1	3	14	
歯 数	未 処 置 歯 (C) (本)		14	12	1	5	32	
	処 置 歯 (O) (本)		-	-	-	2	2	
	総 数 (本)		14	12	1	7	34	
	1 人 あ た り (本)		0.01	0.02	-	0.02	0.01	
要 観 察 歯 (C O) (本)			36	18	34	6	94	
咬 合 異 常	a 反 対 咬 合 (人)		34	18	22	24	98	
	b 上 顎 前 突 (人)		8	2	2	2	14	
	c 開 咬 (人)		-	6	2	4	12	
	d そ う 生 (人)		36	20	7	5	68	
	e 正 中 離 開 (人)		2	-	-	-	2	
	f そ の 他 (人)		4	2	7	4	17	
	計 (人)		84	46	40	39	209	
口 腔 軟 組 織 疾 患			L (人)	74	-	39	6	119
			S (人)	-	-	-	5	5
			なし (人)	1,161	799	793	427	3,180
そ の 他 要 指 導			吸指癖 (人)	22	9	-	25	56
			歯列等 (人)	110	1	-	5	116
			その他 (人)	56	5	-	13	74
要 フ ォ ロ ー (人)			-	-	-	-	-	



## 2 3歳6か月歯科健康診査

		草津市	守山市	栗東市	野洲市	管内合計		
対象児数 (人)		1,424	922	746	521	3,613		
受診児数 (人)		1,361	878	742	509	3,490		
受診率 (%)		95.6	95.2	99.5	97.7	96.6		
フッ素塗布 (人)		1,249	768	-	-	2,017		
う 歯 状 況	う蝕なし (人)		1,198	803	634	432	3,067	
	あ	A型 (人)	106	59	77	61	303	
		B型 (人)	48	13	25	14	100	
	る	C型	C1型 (人)	-	2	-	-	2
			C2型 (人)	9	1	6	2	18
			不明 (人)	-	-	-	-	-
	不明 (人)		-	-	-	-	-	
	計 (人)		163	75	108	77	423	
	罹患者率 (%)		12.0	8.5	14.6	15.1	12.1	
	未処置う蝕(再掲) (人)		132	64	99	63	358	
う 歯 数	未処置歯 (C) (本)		403	172	315	178	1,068	
	処置歯 (O) (本)		114	33	43	70	260	
	総数 (本)		517	205	358	248	1,328	
	1人あたり (本)		0.38	0.23	0.48	0.49	0.38	
要観察歯(CO) (本)		258	119	140	172	689		
咬 合 異 常	a 反対咬合 (人)		70	36	32	29	167	
	b 上顎前突 (人)		56	11	8	26	101	
	c 開咬 (人)		21	17	11	10	59	
	d そう生 (人)		29	14	17	8	68	
	e 正中離開 (人)		1	-	-	1	2	
	f その他 (人)		18	27	4	4	53	
	計 (人)		195	104	72	78	449	
口腔軟組織疾患		L (人)	23	-	9	10	42	
		S (人)	-	-	-	-	-	
		なし (人)	1,338	872	733	499	3,442	
要フォロー (人)		-	-	-	-	-		

### 3 フッ化物洗口事業

市名	実施学校名等	実施実人数	開始時期	洗口液	洗口頻度
守山市	カナリヤ保育園	保育園計 433人	昭和64年	ミラノール	週2回
守山市	浮気保育園		平成8年1月	ミラノール	週2回
守山市	古高保育園		平成8年1月	ミラノール	週2回
守山市	守山保育園		平成8年1月	ミラノール	週2回
守山市	吉身保育園		平成8年1月	ミラノール	週2回
守山市	若鮎保育園		平成8年1月	ミラノール	週2回
守山市	カナリヤ第2保育園		平成10年4月	ミラノール	週2回
守山市	河西幼稚園	幼稚園計 602人	平成8年1月	ミラノール	週2回
守山市	立入が丘幼稚園		平成8年1月	ミラノール	週2回
守山市	速野幼稚園		平成8年1月	ミラノール	週2回
守山市	物部幼稚園		平成8年1月	ミラノール	週2回
守山市	守山幼稚園		平成8年1月	ミラノール	週2回
守山市	吉身幼稚園		平成8年1月	ミラノール	週2回
守山市	はねすだこども園	こども園計 702人	平成22年4月 (平成8年1月)	ミラノール	週2回
守山市	速野カナリヤこども園		平成22年4月 (平成17年5月)	ミラノール	週2回
守山市	玉津こども園		平成22年4月 (平成8年1月)	ミラノール	週2回
守山市	小津こども園		平成22年4月 (平成8年1月)	ミラノール	週2回
守山市	ひなぎくこども園		平成23年4月 (平成8年1月)	ミラノール	週2回
守山市	もりの風こども園		平成23年9月	ミラノール	週2回
守山市	中州こども園		平成28年4月 (平成8年1月)	ミラノール	週2回
守山市	小津小学校	小学校計 5,786人	平成9年5月	ミラノール	週1回
守山市	河西小学校		平成9年5月	ミラノール	週1回
守山市	立入が丘小学校		平成9年5月	ミラノール	週1回
守山市	玉津小学校		平成9年5月	ミラノール	週1回
守山市	中州小学校		平成9年5月	ミラノール	週1回
守山市	速野小学校		平成9年5月	ミラノール	週1回
守山市	物部小学校		平成9年5月	ミラノール	週1回
守山市	守山小学校		平成9年5月	ミラノール	週1回
守山市	吉身小学校		平成9年5月	ミラノール	週1回
保健所管内	フッ素洗口実施人数計	7,523人	フッ素洗口実施施設数		29施設

#### 4 成人歯科健診

	歯周疾患検診			保護者健診	妊婦歯科健診	合計
	40歳未満	40歳以上 (健康増進法)	40歳以上 (健康増進法以外)			
	参加延べ人数(人)					
草津市	0	385	0	0	306	691
守山市	70	80	19	346	59(※)	515
栗東市	2	0	15	654	0	671
野洲市	0	17	0	5	0	22
合計	72	482	34	1005	324	1,899

※歯周疾患健診受診者のうち、妊婦だった人

#### 5 成人歯科健康教育

	40歳未満		40歳以上	
	開催回数	参加延べ人数 (人)	開催回数	参加延べ人数 (人)
草津市	0	0	0	0
守山市	1	32	1	20
栗東市	0	0	0	0
野洲市	5	308	8	343
合計	6	340	9	363

#### 6 高齢期歯科保健対策

	介護予防・生活支援サービス事業(口腔機能向上に関するサービスが含まれた事業)					
	訪問型サービス		通所型サービス		その他の生活支援サービス	
	回数	延べ人数(人)	回数	延べ人数(人)	回数	延べ人数(人)
草津市	0	0	72	42	0	0
守山市	0	0	104	104	0	0
栗東市	1	1	0	0	0	0
野洲市	12	12	0	0	0	0
合計	13	13	176	146	0	0

	一般介護予防事業(口腔機能向上に関する内容が含まれた事業)			
	介護予防普及啓発事業		地域介護予防活動支援事業	
	回数	延べ人数(人)	回数	延べ人数(人)
草津市	7	85	87	1052
守山市	11	437	0	0
栗東市	3	138	44	30384
野洲市	0	0	27	488
合計	21	660	158	31,924

## 7 心身障害児歯科保健

### (1) 障害児巡回歯科保健指導事業

教室名	所在市名	歯科健診& 個別歯科保健指導 参加者数	個別歯科保健指導 参加者数	従事者延べ人数	
				歯科医師	歯科衛生士
湖の子園	草津市	22	22	1	8
あゆっ子教室	守山市	15	24	1	8
たんぼぼ教室	栗東市	31	21	1	8
にこにこ教室	野洲市	18	18	1	7
小児保健医療センター 療育部	守山市	11	12	1	7
合計	---	97	97	5	38

### (2) かかりつけ歯科医推進事業

#### ア 研修会の開催

教室名	所在市名	日時	参加人数
湖の子園	草津市	平成30年10月22日(月) 平成30年10月26日(金)	15名 16名
あゆっ子教室	守山市	平成30年9月19日(水)	7名
たんぼぼ教室	栗東市	平成30年10月31日(水)	22名
にこにこ教室	野洲市	平成30年9月14日(金)	9名

## 第7 地域福祉と民生委員児童委員等

### 1 行旅病人・行旅死亡人取扱の状況

・市が行旅病人および行旅死亡人の取扱に要した費用の弁償をする。

	平成28年度	平成29年度	平成30年度
草津市	-	-	-
守山市	-	-	-
栗東市	-	-	-
野洲市	-	1	-
計	0	1	0

(単位:件)

### 2 民生委員児童委員数

(平成31年3月31日現在) (単位:人)

	委嘱数	男女別		内主任児童委員
		男	女	
草津市	247	128	119	28
守山市	158	61	97	15
栗東市	137	46	91	12
野洲市	115	45	70	9
計	657	278	377	64

## 第8 障害者（児）福祉

### 1 身体障害者（児）手帳交付者数

（平成31年3月31日現在）（単位：人）

	視覚障害							聴覚・平衡機能障害						音声・言語・そしゃく 機能障害						肢体不自由						内部障害							
	1級	2級	3級	4級	5級	6級	計	1級	2級	3級	4級	5級	6級	計	1級	2級	3級	4級	5級	6級	計	1級	2級	3級	4級	5級	6級	計	1級	2級	3級	4級	計
草津市	63	88	19	21	32	11	234	15	101	49	56	2	106	329	7	4	16	16	/	/	43	340	335	386	565	302	134	2,062	911	7	164	291	1,373
守山市	55	31	3	8	18	16	131	10	67	21	50	2	68	218	3	2	9	5	/	/	19	249	236	268	348	226	76	1,403	498	3	82	154	737
栗東市	41	47	4	8	22	12	134	4	54	25	26	3	61	173	2	2	9	9	/	/	22	175	169	176	296	145	78	1,039	377	7	70	155	609
野洲市	36	36	9	7	18	5	111	5	31	22	21	0	30	109	0	1	13	6	/	/	20	165	171	176	229	122	52	915	353	2	62	106	523
計	195	202	35	44	90	44	610	34	253	117	153	7	265	829	12	9	47	36	/	/	104	929	911	1,006	1,438	795	340	5,419	2,139	19	378	706	3,242

資料：福祉行政報告例

## 2 療育手帳交付状況

(平成31年3月31日現在)(単位:人)

	交付者数	左の内訳		
		うち18歳未満	A(重度)	B(中軽度)
草津市	1,130	371	342	788
守山市	711	203	282	429
栗東市	617	173	220	397
野洲市	521	183	172	349
計	2,979	930	1,016	1,963

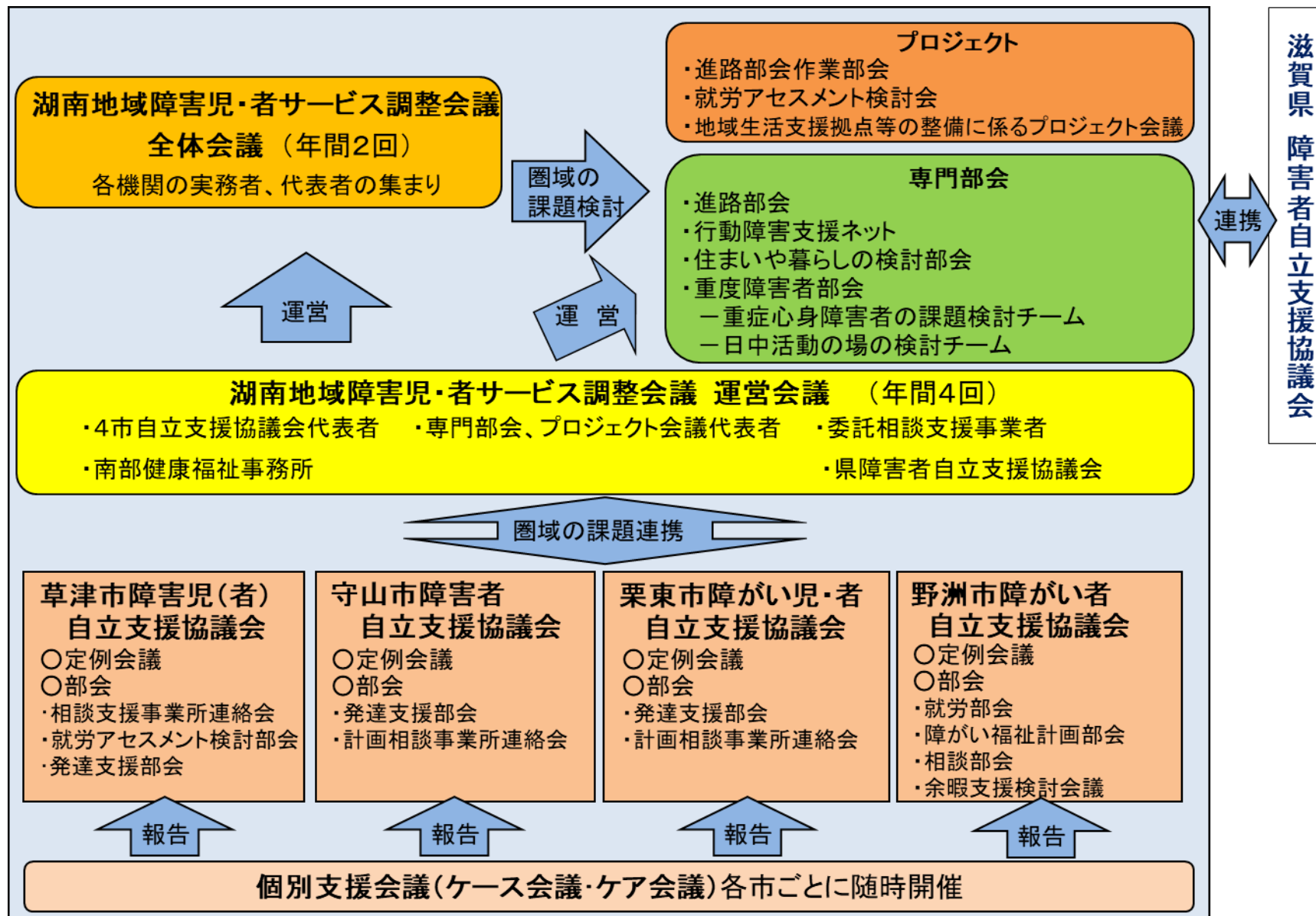
資料:福祉行政報告例

## 3 指定障害福祉サービス事業所数

(平成31年3月31日現在)(単位:箇所)

	居宅介護	重度訪問介護	行動援護	同行援護
草津市	25	25	8	9
守山市	18	17	4	3
栗東市	7	5	2	3
野洲市	8	7	2	1
計	58	54	16	16

#### 4 湖南地域障害児・者サービス調整会議のシステムについて





## 5 湖南地域障害児・者サービス調整会議の各会議の概要

◎湖南地域障害児・者サービス調整会議とは・・・

相談支援事業をはじめとする地域の障害福祉に関するシステムづくりに関し、中核的な役割を果たす定期的な協議の場。

～自立支援協議会の運営マニュアルを参考に南部健康福祉事務所にて作成～

	個別支援会議	市自立支援協議会	事務局会議(運営会議)	専門部会・プロジェクト	全体会
目的 (内容)	<ul style="list-style-type: none"> <li>・Aさん個人の支援をどうするか協議する場</li> </ul>	<ul style="list-style-type: none"> <li>・地域の現状・課題等について地域の関係者(実務者レベル中心)が定期的に情報共有・協議する場</li> </ul>	<ul style="list-style-type: none"> <li>・協議会全体の方向性等についてコアメンバーで協議する場</li> <li>・全体会等の準備会議</li> </ul>	<ul style="list-style-type: none"> <li>・地域の課題ごとに部会を設け協議する場</li> </ul>	<ul style="list-style-type: none"> <li>・地域の現状・課題等について地域の関係者(代表者レベル中心)が情報共有・協議する場</li> </ul>
	<ul style="list-style-type: none"> <li>・ケア会議、個別調整会議、サービス担当者会議とも呼ばれる。</li> <li>・市・相談支援事業者等が主催</li> </ul>	各市にて開催 <ul style="list-style-type: none"> <li>・草津市障害児(者)自立支援協議会</li> <li>・守山市障害者自立支援協議会</li> <li>・栗東市障がい児・者自立支援協議会</li> <li>・野洲市障がい者自立支援協議会</li> </ul>		<ul style="list-style-type: none"> <li>・進路部会</li> <li>・進路部会作業部会</li> <li>・行動障害支援ネット</li> <li>・住まいや暮らしの検討部会</li> <li>・重度障害者部会               <ul style="list-style-type: none"> <li>－重症心身障害者の課題検討チーム</li> <li>－日中活動の場の検討チーム</li> </ul> </li> <li>・就労アセスメント検討会</li> <li>・地域生活支援拠点等の整備に係るプロジェクト会議</li> </ul>	
メンバー	Aさん個人の支援の関係者	各市により異なる	市と地域の中核メンバー	課題ごとに地域の中核的な者	関係機関の代表レベル
	(例えば・・・) Aさん、Aさんの家族 相談支援事業者 サービス事業者 等		市 相談支援事業所 特別支援学校 その他中核メンバー 〈事務局(計 15 機関)〉		市 相談支援事業所 福祉サービス事業所 医療機関 学校・教育関係機関 等 合計 118 機関
開催等	必要に応じて	・定期的	・定期的(年 4 回) ＋必要に応じて	・定期的 ＋必要に応じて	・年 2 回

## 第9 母子保健

### 1 妊娠の届出状況(妊娠週数別)

妊娠届出者数	妊 娠 週 数						合 計
	満11週以内	満12～19週	満20～27週	満28週～ 分娩まで	分娩後	不 詳	
草 津 市	1,153	42	7	3	0	0	1,205
守 山 市	736	13	2	1	0	0	752
栗 東 市	886	15	5	3	0	0	909
野 洲 市	435	5	1	1	0	0	442
合 計	3,210	75	15	8	0	0	3,308

### 2 妊娠一般健康診査実施状況

市 名	受診実人員	受診延人員	指導区分結果別延人員		
			異常なし	要 指 導	要 精 査
草 津 市	1,906	14,329	14,311	17	1
守 山 市	1,217	9,263	9,208	53	2
栗 東 市	1,408	10,377	10,353	19	0
野 洲 市	725	5,204	5,157	46	1
合 計	5,256	39,173	39,029	135	4

### 3 保健指導実施状況

市名	妊婦			産婦			乳児			幼児			延人員 電話相談
	実人員	(再掲) 健診の 事後指導	延人員	実人員	(再掲) 健診の 事後指導	延人員	実人員	(再掲) 健診の 事後指導	延人員	実人員	(再掲) 健診の 事後指導	延人員	
草津市	1,330	0	1,335	15	0	20	136	16	207	420	201	552	2,983
守山市	6	0	8	1	0	1	251	28	401	644	379	750	332
栗東市	1,037	0	1,037	43	0	43	391	151	855	529	203	989	1,196
野洲市	491	0	491	3	3	6	285	285	1,029	487	487	1,524	904
合計	2,864	0	2,871	62	3	70	1,063	480	2,492	2,080	1,270	3,815	5,415

### 4 健康教育(集団指導)実施状況

市名	思春期・未婚女性学級		婚前・新婚学級		両(母)親学級		育児学級		その他		計	
	開催延回数	参加延人員	開催延回数	参加延人員	開催延回数	参加延人員	開催延回数	参加延人員	開催延回数	参加延人員	開催延回数	参加延人員
草津市	0	0	0	0	0	0	30	805	12	294	42	1,099
守山市	0	0	0	0	4	31	34	1,182	0	0	38	1,213
栗東市	0	0	0	0	0	0	24	750	0	0	24	750
野洲市	0	0	0	0	22	157	24	734	4	173	50	1,064
合計	0	0	0	0	26	188	112	3,471	16	467	154	4,126

## 5 乳幼児健診実施状況

市名	一般健康診査							
	乳児		幼児					
	対象人員	受診延人員	1歳6か月児健康診査		3歳児健康診査		その他	
			対象人員	受診実人員	対象人員	受診実人員	対象人員	受診延人員
草津市	2,480	2,394	1,272	1,235	1,424	1,361	1,355	1,294
守山市	1,576	1,530	819	799	922	880	851	841
栗東市	1,651	1,608	847	831	770	749	785	768
野洲市	907	891	445	438	521	511	503	497
合計	6,614	6,423	3,383	3,303	3,637	3,501	3,494	3,400

## 6 乳幼児発達相談指導事業

年齢、問題別区分

市 別	草 津 市								守 山 市								栗 東 市								野 洲 市								
	0歳	1歳	2歳	3歳	4歳	5歳	6歳~	計	0歳	1歳	2歳	3歳	4歳	5歳	6歳~	計	0歳	1歳	2歳	3歳	4歳	5歳	6歳~	計	0歳	1歳	2歳	3歳	4歳	5歳	6歳~	計	
発 達 障 害	精神遅滞	0	2	18	10	0	0	0	30	0	1	13	10	0	0	0	24	0	1	9	4	0	0	0	14	0	0	7	6	1	0	0	14
	境界域精神遅滞	0	6	22	14	6	0	0	48	0	7	25	20	1	0	0	53	0	0	5	13	2	1	0	21	0	0	4	3	3	0	0	10
	広汎性発達障害	0	1	11	7	1	0	0	20	0	0	0	1	0	0	0	1	0	2	7	11	0	0	0	20	0	1	20	41	5	0	0	67
	ことばの遅れ	0	7	38	29	3	0	0	77	0	3	20	13	0	0	0	36	0	4	13	14	2	0	0	33	0	1	8	8	0	1	0	18
	注意欠陥多動障害	0	0	1	2	2	0	0	5	0	1	0	4	0	0	0	5	0	1	0	6	1	0	0	8	0	0	0	6	2	0	0	8
	その他	0	4	14	13	4	0	0	35	0	0	2	4	0	0	0	6	0	6	14	29	6	0	0	55	0	0	2	5	0	0	0	7
	心因性の問題	0	0	1	4	1	0	0	6	0	0	0	0	0	0	0	0	0	0	0	2	2	0	0	4	0	0	0	0	0	0	0	0
児の問題なし	0	2	4	3	1	0	0	10	0	4	8	7	0	0	0	19	0	0	3	7	1	1	0	12	0	0	3	0	1	0	0	4	
計（実人員）	0	22	109	82	18	0	0	231	0	16	68	59	1	0	0	144	0	14	51	86	14	2	0	167	0	2	44	69	12	1	0	128	
延相談回数	0	25	146	98	19	0	0	288	0	16	80	67	1	0	0	164	0	15	66	106	15	2	0	204	0	2	58	96	12	1	0	169	
(再掲) 今年度新規(実人員)	0	22	100	56	10	0	0	188	0	16	67	59	1	0	0	143	0	14	51	86	14	2	0	167	0	2	40	52	10	1	0	105	
(再掲) 不適切な養育の問題(実人員)	0	2	21	13	8	0	0	44	0	0	0	0	0	0	0	0	0	0	1	4	1	0	0	6	0	0	1	1	0	0	0	2	

年度末現在の転帰(実人員)

市 別	草津市	守山市	栗東市	野洲市
相 談 終 了	121	62	40	13
相 談 継 続	106	82	127	110
そ の 他	4	0	0	5
計	231	144	167	128

他機関との連携など(重複可)

(人)

市 別	草津市	守山市	栗東市	野洲市
療育機関 (療育教室、療育センター等)	13	0	27	15
療育発達相談(保健所)	0	0	0	0
医療機関	3	5	7	0
保育所・幼稚園との連携	27	27	131	47
親子教室(保健分野)	0	63	15	18
発達支援教室	85	25	19	1
その他	5	1	9	0

## 7 妊産婦・新生児訪問指導実施状況

(単位:人)

市名	妊婦		産婦		新生児 (除:未熟児)		未熟児		乳児 (除:新生児未熟児)		幼児	
	実人員	延人員	実人員	延人員	実人員	延人員	実人員	延人員	実人員	延人員	実人員	延人員
草津市	18	24	1,191	1,223	99	100	134	136	1,064	1,101	105	135
守山市	3	3	721	759	44	45	74	82	630	654	53	61
栗東市	17	45	672	736	44	56	51	65	650	783	80	146
野洲市	7	20	438	491	110	116	36	40	292	302	22	22
合計	45	92	3,022	3,209	297	317	295	323	2,636	2,840	260	364

## 8 ハイリスク妊産婦・新生児援助事業

### (1)妊 婦

市 名	対象者数 (連絡件数)	初 回 の 指 導 方 法 (実人員)				事 後 指 導			
		訪 問	電 話	面 接	合 計	訪 問	電 話	健 診	そ の 他
草 津 市	34	9	19	5	33	21	7	0	5
守 山 市	12	3	6	2	11	8	3	0	0
栗 東 市	52	14	10	4	28	17	11	0	1
野 洲 市	10	8	2	0	10	8	2	0	0
合 計	108	34	37	11	82	54	23	0	6

### (2)産 婦

市 名	対象者数 (連絡件数)	初 回 の 指 導 方 法 (実人員)				事 後 指 導			
		訪 問	電 話	面 接	合 計	訪 問	電 話	健 診	そ の 他
草 津 市	153	127	4	3	134	14	67	23	7
守 山 市	81	79	1	1	81	19	11	35	16
栗 東 市	290	247	6	2	255	84	102	106	41
野 洲 市	68	60	0	0	60	12	7	35	6
管 外	-	-	-	-	-	-	-	-	-
合 計	592	513	11	6	530	129	187	199	70

### (3)新 生 児

市 名	対象者数 (連絡件数)	初 回 の 指 導 方 法 (実人員)				事 後 指 導			
		訪 問	電 話	面 接	合 計	訪 問	電 話	健 診	そ の 他
草 津 市	114	103	3	0	106	11	50	23	2
守 山 市	58	57	1	0	58	7	11	29	11
栗 東 市	260	50	44	0	94	42	4	14	19
野 洲 市	61	57	0	0	57	4	5	45	4
管 外	-	-	-	-	-	-	-	-	-
合 計	493	267	48	0	315	64	70	111	36

(4)周産期保健医療連絡調整会議開催状況

開催日時・場所	概 要	出席者
平成31年3月14日(木) 14:00~15:00  南部健康福祉事務所 3階大会議室	○ハイリスク妊産婦・新生児援助事業について  ○その他	滋賀医科大学医学部附属病院、 大津赤十字病院、草津総合病院、 南草津野村病院、済生会滋賀県病院、 希望が丘クリニック、坂井産婦人科、 清水産婦人科、ハピネスバースクリニック、 山田産婦人科、滋賀県助産師会、 草津市健康増進課、栗東市健康増進課、 野洲市健康推進課、南部健康福祉事務所

9 人工妊娠中絶件数(母体の年齢階級別)

妊娠週数	16歳未満	16~17	18~19	20~24	25~29	30~34	35~39	40~44	45~49	50歳以上	不詳	計
7週以前	2	12	18	42	46	48	71	54	5	-	-	298
8~11週	1	7	15	17	17	18	20	15	1	-	-	111
12~15週	-	-	-	7	3	3	3	2	-	-	-	18
16~19週	-	2	3	5	8	8	6	1	1	-	-	34
20・21週	1	1	3	14	10	1	-	1	-	-	-	31
不詳	-	-	-	-	-	-	-	-	-	-	-	-
合計	4	22	39	85	84	78	100	73	7	-	-	492



## 10 乳幼児の健康診査状況

### (1) 4ヶ月健診

#### ア 受診状況

		草津市	守山市	栗東市	野洲市	計
対象児数		1,214	789	830	470	3,303
受診児数		1,177	760	807	460	3,204
受診率(%)		97.0	96.3	97.2	97.9	97.0
結果	発育順調	845	407	384	176	1,812
	要指導	77	48	118	87	330
	要観察	147	54	159	31	391
	要精健	27	112	56	48	243
	要医療	2	8	15	5	30
	管理中	79	131	75	113	398

#### イ 満3ヶ月時での栄養方法

	母乳		混合		人工	
	人数	%	人数	%	人数	%
草津市	660	56.1	374	31.8	142	12.1
守山市	441	58.0	213	28.0	106	13.9
栗東市	448	56.0	250	31.3	102	12.8
野洲市	262	57.0	138	30.0	60	13.0
計	1,811	56.7	975	30.5	410	12.8

ウ 事後指導を要するものの状況

(延べ人数)

区分	市別	草津市		守山市		栗東市		野洲市		合計	
			(再掲)要観察		(再掲)要観察		(再掲)要観察		(再掲)要観察		(再掲)要観察
a 発育栄養問題	体重増加不良	10	23	3	25	25	89	27	13	65	150
	肥満	3	0	1	3	2	9	6	1	12	13
	低身長	0	0	0	4	1	20	2	0	3	24
b 身体各部の問題	頭部・大泉門	1	3	0	0	2	8	3	0	6	11
	顔面・頭部	0	0	0	2	0	0	0	0	0	2
	胸背部	1	0	0	0	2	1	1	0	4	1
	腹部	1	2	1	1	0	0	2	0	4	3
	腎・尿路系	0	0	0	0	0	0	0	0	0	0
	ソケイ部陰部臀部	0	1	0	0	0	11	6	1	6	13
	四肢・筋骨	1	0	0	0	2	2	1	0	4	2
	心臓	2	3	0	0	1	2	1	1	4	6
	股関節	3	2	0	0	1	7	2	0	6	9
	皮膚	34	35	1	1	16	8	37	0	88	44
	眼	1	2	1	0	6	3	7	0	15	5
	耳鼻咽喉	2	7	0	0	32	3	8	0	42	10
	口腔	0	7	0	0	0	0	1	0	1	7
	けいれん	0	0	0	0	0	0	1	0	1	0
	他の中枢性疾患	0	1	0	0	0	0	0	0	0	1
c 奇形・先天性異常	小奇形・先天異常	0	0	0	0	0	1	0	0	0	1
d 精神運動発達	運動発達	1	30	2	23	20	20	11	19	34	92
	精神発達	0	0	2	2	2	9	0	0	4	11
	その他	0	0	0	0	0	0	4	0	4	0
e 生活習慣の問題	栄養・食事	1	1	0	0	39	3	7	6	47	10
	生活習慣・睡眠	0	0	4	1	35	5	6	1	45	7
	排せつ	2	1	0	0	0	0	0	0	2	1
f その他		25	1	0	0	0	0	25	0	50	1
計(延べ数)		88	149	15	62	186	201	158	45	447	457

(注) e 生活習慣の問題：e のみの問題児を計上。

a～d と重複しない。

要観察再掲：要観察、要精査、要医療、管理中の合計数

## (2)10ヶ月健診

## ア 受診状況

		草津市	守山市	栗東市	野洲市	計
対象児数		1,266	787	821	437	3,311
受診児数		1,217	770	801	431	3,219
受診率(%)		96.1	97.8	97.6	98.6	97.2
結果	発育順調	226	343	303	120	992
	要指導	593	128	153	123	997
	要観察	220	128	240	44	632
	要精査	38	11	10	8	67
	要医療	4	10	10	7	31
	管理中	136	150	85	129	500

イ 事後指導を要するものの状況

区分	市別	草津市		守山市		栗東市		野洲市		合計	
			(再掲)要観察		(再掲)要観察		(再掲)要観察		(再掲)要観察		(再掲)要観察
a 発育栄養問題	体重増加不良	65	52	10	50	29	27	17	10	121	139
	肥満	37	7	7	8	8	13	3	2	55	30
	低身長	64	43	12	28	4	63	5	1	85	135
b 身体各部の問題	頭部・大泉門	2	2	3	1	2	12	4	1	11	16
	顔面・頭部	0	0	0	0	0	1	0	0	0	1
	胸背部	1	0	0	0	0	0	3	0	4	0
	腹部	2	0	1	2	1	0	1	0	5	2
	腎・尿路系	0	0	0	0	0	0	1	0	1	0
	ソケイ部陰部臀部	12	0	1	0	1	1	8	1	22	2
	四肢・筋骨	0	0	0	0	1	1	0	0	1	1
	心臓	5	0	0	0	1	1	1	0	7	1
	股関節	3	0	0	0	0	2	0	0	3	2
	皮膚	26	0	1	0	1	3	23	0	51	3
	眼	3	0	0	0	1	3	7	0	11	3
	耳鼻咽喉	14	2	0	1	0	0	3	0	17	3
	口腔	1	0	0	0	0	2	0	0	1	2
	けいれん	0	0	0	0	0	0	0	0	0	0
他の中枢性疾患	0	0	0	0	0	0	0	0	0	0	
c 奇形・先天性異常	小奇形・先天異常	0	0	0	0	0	0	0	0	0	0
d 精神運動発達	運動発達	34	154	11	49	17	81	1	40	63	324
	精神発達	86	76	64	75	35	60	47	18	232	229
	その他	0	0	0	0	0	0	0	0	0	0
e 生活習慣の問題	栄養・食事	529	60	0	0	130	35	86	14	745	109
	生活習慣・睡眠	47	5	21	2	26	6	9	1	103	14
	排せつ	5	0	0	0	3	0	0	0	8	0
その他		279	1	2	0	15	3	53	2	349	6
計		1,215	402	133	216	275	313	276	90	1,899	1,021

(注) e 生活習慣の問題：e のみの問題児を計上。

a～d と重複しない。

要観察再掲：要観察、要精査、要医療、管理中の合計数

(3)1歳6ヶ月健診  
ア 受診状況

		草津市	守山市	栗東市	野洲市	計
対象児数		1,272	819	847	445	3,383
受診児数		1,235	799	831	438	3,303
受診率(%)		97.1	97.6	98.1	98.4	97.6
結果	発育順調	250	338	296	84	968
	要指導	542	118	110	133	903
	要観察	266	141	321	56	784
	要精査	74	65	26	21	186
	要医療	10	7	16	9	42
	管理中	93	130	62	135	420

イ 事後指導を要するものの状況

区分	市別	草津市		守山市		栗東市		野洲市		合計	
			(再掲)要観察		(再掲)要観察		(再掲)要観察		(再掲)要観察		(再掲)要観察
a 発育栄養問題	体重増加不良	39	17	5	16	4	28	6	5	54	66
	肥満	37	13	21	12	3	7	14	2	75	34
	低身長	136	34	16	12	6	51	15	5	173	102
b 身体各部の問題	頭部・大泉門	1	0	0	0	3	17	18	1	22	18
	顔面・頭部	0	0	0	0	0	0	0	0	0	0
	胸背部	2	0	0	1	1	1	5	0	8	2
	腹部	1	0	0	0	1	0	0	0	2	0
	腎・尿路系	0	0	0	0	0	0	0	0	0	0
	ソケイ部陰部臀部	10	0	0	1	15	1	26	0	51	2
	四肢・筋骨	1	1	0	0	1	2	1	0	3	3
	心臓	2	0	0	0	2	3	0	0	4	3
	股関節	1	0	0	0	1	0	0	0	2	0
	皮膚	11	0	0	0	1	1	10	0	22	1
	眼	3	0	1	0	3	0	8	0	15	0
	耳鼻咽喉	2	0	0	0	0	1	8	0	10	1
	口腔	0	0	0	0	1	0	4	0	5	0
	けいれん	0	0	0	0	0	1	0	0	0	1
他の中枢性疾患	0	0	0	0	0	0	0	0	0	0	
c 奇形・先天性異常	小奇形・先天異常	0	0	0	1	0	0	0	0	0	1
d 精神運動発達	運動発達	3	7	4	3	0	14	1	3	8	27
	精神発達	150	228	79	139	66	261	106	82	401	710
	その他	0	0	0	1	0	0	1	0	1	1
e 生活習慣の問題	栄養・食事	323	36	0	0	38	12	54	9	415	57
	生活習慣・睡眠	23	2	5	0	17	0	5	0	50	2
	排せつ	3	0	0	0	4	0	0	0	7	0
その他		378	0	2	1	10	2	50	4	440	7
計		1,126	344	133	187	177	402	332	111	1,768	1,044

(注) e 生活習慣の問題：e のみの問題児を計上。

a～d と重複しない。

要観察再掲：要観察、要精査、要医療、管理中の合計数

(4)3歳児健診

ア 受診状況

		草津市	守山市	栗東市	野洲市	計
対 象 児 数		1,424	992	770	521	3,707
受 診 児 数		1,361	880	749	511	3,501
受 診 率(%)		95.6	88.7	97.3	98.1	94.4
結 果	発育順調	226	397	222	136	981
	要指導	239	65	187	104	595
	要観察	84	106	128	43	361
	要精査	191	146	144	124	605
	要医療	357	13	5	7	382
	管理中	264	153	63	97	577

イ 肥満度の状況

	-20%未満	-20%～ -15%未満	-15%～ 15%未満	15%～ 20%未満	20%～ 30%未満	30%～ 40%未満	40%以上	不明	計
草津市	0	6	1,317	24	10	2	0	2	1,361
守山市	0	2	847	27	4	0	0	0	880
栗東市	1	2	720	12	7	0	3	4	749
野洲市	0	1	458	47	3	0	1	1	511
計	1	11	3,342	110	24	2	4	7	3,501

ウ 尿検査結果の状況

	被検査 児 数	蛋 白				糖				潜 血				未検児
		－	±	+	++	－	±	+	++	－	±	+	++	
草津市	1,361	928	248	38	3	1,212	3	1	1	1,060	136	18	3	144
守山市	880	763	41	8	1	811	1	0	1	761	34	14	4	67
栗東市	749	598	77	2	0	676	1	0	0	605	47	19	6	72
野洲市	541	477	23	2	1	471	1	1	0	450	22	1	0	38
計	3,531	2,766	389	50	5	3,170	6	2	2	2,876	239	52	13	321

エ 事後指導を要するものの状況

区分	市別	草津市		守山市		栗東市		野洲市		合計		
			(再掲)要観察		(再掲)要観察		(再掲)要観察		(再掲)要観察		(再掲)要観察	
a 発育栄養問題	体重増加不良	35	5	3	5	6	0	6	0	50	10	
	肥満	11	26	4	0	3	0	2	0	20	26	
	低身長	51	1	3	7	12	0	11	0	77	8	
b 身体各部の問題	頭部・大泉門	0	0	0	0	0	0	4	0	4	0	
	顔面・頭部	0	0	0	0	0	0	1	0	1	0	
	胸背部	0	0	0	0	0	0	1	0	1	0	
	腹部	1	0	1	0	0	0	0	0	2	0	
	腎・尿路系	1	0	0	0	0	0	0	0	1	0	
	ソケイ部陰部臀部	10	1	0	0	0	0	26	0	36	1	
	四肢・筋骨	1	0	0	0	0	0	2	0	3	0	
	心臓	1	0	0	0	0	0	0	0	1	0	
	股関節	0	0	0	0	0	0	0	0	0	0	
	皮膚	2	0	0	1	0	0	6	0	8	1	
	眼	一般	9	0	0	0	2	0	9	0	20	0
		視力	7	3	0	7	1	4	2	0	10	14
	耳鼻咽喉	3	0	2	1	43	2	38	0	86	3	
	口腔	3	0	0	0	3	0	2	0	8	0	
	けいれん	0	0	0	0	0	0	0	0	0	0	
	他の中枢性疾患	0	0	0	0	0	0	0	0	0	0	
検尿	37	87	0	142	135	75	0	80	172	384		
c 奇形・先天性異常	小奇形・先天異常	0	0	0	0	0	0	0	0	0	0	
d 精神運動発達	運動発達	0	1	1	1	0	0	0	0	1	2	
	精神発達	163	46	60	4	94	65	91	3	408	118	
	その他	0	0	0	0	1	0	3	0	4	-	
e 生活習慣の問題	栄養・食事	125	9	0	0	12	0	26	0	163	9	
	生活習慣・睡眠	19	1	2	0	11	1	5	0	37	2	
	排せつ	11	0	1	1	6	0	1	0	19	-	
その他		218	1	0	0	39	1	19	0	276	2	
計		708	181	77	170	368	148	255	83	#####	582	

(注) e 生活習慣の問題：e のみの問題児を計上。

a～d と重複しない。

要観察再掲：要観察、要精査、要医療、管理中の合計数



## 11 特定不妊治療費助成申請状況

### (1) 平成30年度助成実績(市別)

居住市	実人数	延件数
草津市	158	258
守山市	86	146
栗東市	100	165
野洲市	61	107
合計	405	676

### (2) 治療別助成件数(延件数)

治療方法	草津市	守山市	栗東市	野洲市	合計
A	19	9	10	21	59
B	109	53	69	32	263
C	86	48	59	22	215
D	9	9	8	15	41
E	33	24	18	17	92
F	1	2	0	0	3
男性不妊①	1	1	1	0	3
合計	258	146	165	107	676

※参考

#### 【治療方法】

A: 新鮮胚移植を実施      B: 凍結胚移植を実施

C: 以前に凍結した胚を解凍して胚移植を実施

D: 体調不良等により移植のめどが立たず治療終了

E: 受精できず、または胚の分割停止、変性、多精子受精などの異常受精等により中止

F: 採卵したが卵が得られない、又は状態のよい卵が得られないため中止

\* 男性不妊①: 精巣内精子生検採取法(TESE)

# 第10 精神保健福祉

## 1 申請・通報状況

平成30年度(単位:件)

区 分		草津市		守山市		栗東市		野洲市		その他		計	
		計	再)情報C対応	計	再)情報C対応	計	再)情報C対応	計	再)情報C対応	計	再)情報C対応	計	再)情報C対応
性別	男	6	3	9	4	7	6	1	1	1	-	24	14
	女	10	7	-	-	6	6	-	-	3	1	19	14
	計	16	10	9	4	13	12	1	1	4	1	43	28
申請・通報経路	家族	-	-	-	-	-	-	-	-	-	-	-	-
	本人	-	-	-	-	-	-	-	-	-	-	-	-
	住民・職場	-	-	-	-	-	-	-	-	-	-	-	-
	保健福祉医療関係者	-	-	-	-	-	-	-	-	1	1	1	1
	救急隊	-	-	-	-	-	-	-	-	-	-	-	-
	矯正施設	-	-	-	-	-	-	-	-	-	-	-	-
	警察	16	10	8	4	13	12	1	1	3	-	41	27
	検 察	-	-	1	-	-	-	-	-	-	-	1	-
計	16	10	9	4	13	12	1	1	4	1	43	28	

【\* 再)情報C対応 : 平日17:15~翌8:30、休日8:30~翌8:30】

年 度 別	H20	H21	H22	H23	H24	H25	H26	H27	H28	H29	H30
申請・通報件数	26	27	30	19	29	29	27	34	47	64	43

### 1-1 救急対応状況

平成30年度(単位:件)

区 分		草津市	守山市	栗東市	野洲市	その他	計
性別	男	-	-	-	-	-	-
	女	-	-	-	-	-	-
	計	-	-	-	-	-	-
相談経路	家族	-	-	-	-	-	-
	本人	-	-	-	-	-	-
	住民・職場	-	-	-	-	-	-
	保健福祉医療関係者	-	-	-	-	-	-
	救急隊	-	-	-	-	-	-
	警察	-	-	-	-	-	-
	計	-	-	-	-	-	-

## 2 申請・通報に基づく診察状況

平成30年度(単位:件)

緊急措置診察の有無		草津市		守山市		栗東市		野洲市		その他		計	
		計	再)情報C対応	計	再)情報C対応	計	再)情報C対応	計	再)情報C対応	計	再)情報C対応	計	再)情報C対応
有		9	5	6	3	9	9	-	-	3	-	27	17
	要 措 置	5	2	6	3	7	7	-	-	2	-	20	12
	措 置 不 要	4	3	-	-	2	2	-	-	1	-	7	5
無		7	5	3	1	4	3	1	1	1	1	16	11
合 計		16	10	9	4	13	12	1	1	4	1	43	28

【\* 再)情報C対応 : 平日17:15~翌8:30、休日8:30~翌8:30】

### 3 精神保健医療福祉に対応した地域包括ケアシステムの構築

目的：精神疾患の有無に関わらず、すべての人々が生涯にわたってその人らしく活躍できる精神保健医療福祉に対応した地域包括ケアシステムの構築に向け、精神保健医療福祉関係者が、年代や分野を超えたさまざまな関係機関・団体との連携による人的ネットワークを形成し、「一人ひとりが健康でこころ豊かに暮らせる地域づくり」を推進する

#### (1)精神保健医療福祉に対応した地域包括ケアシステムの構築

##### ①湖南圏域精神保健医療福祉に対応した地域包括ケアシステム推進協議会

第1回

開催日：平成30年11月14日(水)

出席者：29名

内容：精神保健医療福祉に対応した地域包括ケアシステム構築について、圏域の保健医療福祉の状況、各部会の取り組み報告、各団体・各機関での現状課題等の意見交換

第2回

開催日：平成31年2月20日(水)

出席者：28名

内容：精神保健医療福祉に対応した地域包括ケアシステム構築の推進に向けた今年度の取組報告について、各団体・各機関での現状課題等の意見交換、次年度の計画について

#### (2)措置入院・長期入院者

##### ①湖南圏域措置入院・長期入院者在宅支援部会

第1回

開催日：平成30年10月23日(火)

出席者：17名

内容：精神保健医療福祉に対応した地域包括ケアシステム構築の推進について、措置入院者及び長期入院者を支援する連携の現状と課題、具体的な取り組みについて

第2回

開催日：平成31年1月30日(水)

出席者：17名

内容：精神保健医療福祉に対応した地域包括ケアシステム構築の推進に向けた今年度の取組報告について、入退院支援における精神保健医療福祉関係者の手引き(精神版湖南太郎さんの安心ロード)の作成について、長期入院者の地域移行の取り組みについて

##### ②精神保健福祉従事者研修会(精神保健福祉センターと共催)

開催日：平成31年2月13日(水)

対象：精神保健福祉に従事する者

テーマ：「リカバリーを重視した支援とは」「精神障害にも対応した地域包括ケアシステムの構築に向けて」

講師：国立精神・神経医療研究センター 山口創生 氏、小池純子 氏

#### (3)自殺対策

##### ①湖南圏域自殺対策推進会議

開催日：平成30年12月12日

出席者：33名

内容：精神保健医療福祉に対応した地域包括ケアシステム構築について、湖南圏域の自殺対策について、各市自殺対策計画(案)について、各関係機関での取り組み状況および意見交換

## ②湖南圏域自殺未遂者支援部会

第1回

開催日：平成30年10月31日（水）

出席者：19名

内 容：精神保健医療福祉に対応した地域包括ケアシステム構築の推進について、湖南圏域の自殺未遂者支援の実施状況と課題について、事例検討

第2回

開催日：平成31年1月28日（月）

出席者：17名

内 容：精神保健医療福祉に対応した地域包括ケアシステム構築の推進に向けた今年度の取組報告について、湖南圏域の自殺未遂者支援の実施状況と課題について、事例検討、次年度に向けて各機関での取組等情報交換

## ③湖南圏域自殺対策従事者研修会

開催日：平成31年3月2日（土）

対 象：子ども・若者に関する支援者で教育・行政・医療・福祉・保健機関等に所属する者  
テーマ：「子ども・若者の「死にたい」というメッセージをどう受け止め、関わるか」

講 師：さきお英子 子ども心のクリニック 児童精神科医 竹内 伸 氏

## ④啓発活動

街頭啓発

日 時：平成30年9月12日（火）7時30分から8時30分

場 所：草津駅周辺

内 容：自殺予防啓発用カットバンの配布

## (4)ひきこもり

### ①中高年層

実態調査

テーマ：「地域包括支援センターの相談における中高年層のひきこもり状態にある人の実態調査」

目 的：湖南圏域における中高年層のひきこもり状態にある人の現状を把握し、支援や関係機関との連携の在り方について検討する基礎資料とする

結 果：地域包括支援センターへの聞き取り調査を実施し、実態把握を行い25名のひきこもり状態にある人の分析を行った。

### ②子ども・若者層

相談支援の充実

目 的：対象者の特性に応じた相談支援ができるよう、専門機関の特徴や役割を知り適切な相談機関につなぐことができる

結 果：訪問や面談等によるきめ細やかな支援の提供や、複雑な課題を抱える事例に対し専門機関の技術協力を活用し、アセスメントの充実を図る等丁寧な個別支援を実施した。

### ③湖南圏域ひきこもり支援研修会

開催日：平成31年3月13日（水）

対 象：ひきこもり状態にある人やその家族と関わりをもつ支援者、ひきこもり支援に関心のある支援者（行政、医療、福祉、地域包括支援センター等）

テーマ：「ひきこもりの基礎を知ろう～ひきこもりの理解と支援～」

講 師：滋賀県ひきこもり支援センター 臨床心理士 萩尾 宏子 氏

#### 4 ストレス相談

平成30年度

区分		草津市		守山市		栗東市		野洲市		計	
		男	女	男	女	男	女	男	女	男	女
人数	実人員									-	-
	延人員	1	1		2	2		1		4	3
年齢	～20歳				1					-	1
	20～29歳									-	-
	30～39歳	1			1	2		1		4	1
	40～49歳									-	-
	50～59歳									-	-
	60～69歳									-	-
	70歳～		1							-	1
把握経路	本人					2				2	-
	家族				1					-	1
	市町村		1					1		1	1
	その他	1			1					1	1
相談内容	老人精神		1							-	1
	社会復帰									-	-
	アルコール									-	-
	薬物									-	-
	思春期				1					-	1
	心の健康づくり	1			1	2		1		4	1
	うつ・うつ状態					1				1	-
その他									-	-	
(再掲)	ひきこもり	1			1	1		1		3	1
	発達障害									-	-
	自殺関連									-	-
	犯罪被害									-	-
事後	要医療					1		1		2	-
	主治医連絡									-	-
	対応指導	1			2	1				2	2
	その他		1							-	1

5 精神保健福祉相談実施状況

平成30年度(単位:人)

	実人員	(再掲)新規者の受付経路			面接相談(再掲)														訪問指導(再掲)														電話相談等延人員	検討会議参加回数										
		市	医療機関	その他	延人員														延人員																									
					実人員	老人精神	社会復帰	アルコール	薬物	ギャンブル	思春期	心の健康づくり	摂食障害	てんかん	その他	計	再掲						実人員	老人精神	社会復帰	アルコール	薬物	ギャンブル	思春期	心の健康づくり	摂食障害	てんかん			その他	計	再掲							
																	ひきこもり	発達障害	高次脳機能障害	うつ	自殺関連	犯罪被害															災害	ひきこもり	発達障害	高次脳機能障害	うつ	自殺関連	犯罪被害	災害
草津市	133	10	8	41	47	4	4	1	-	-	5	6	-	-	51	71	24	29	1	10	3	-	-	21	4	-	1	-	-	5	6	-	-	51	67	21	9	-	17	2	-	-	1,028	66
守山市	60	4	7	18	16	-	1	-	2	-	3	11	-	-	23	40	23	17	-	2	-	-	-	8	-	-	1	-	-	-	1	-	-	13	15	1	1	-	-	1	-	-	246	17
栗東市	61	6	3	19	19	-	-	2	-	-	1	10	-	-	52	65	28	22	-	14	15	-	-	10	-	-	1	-	-	-	3	-	-	15	19	2	11	-	1	3	-	-	346	30
野洲市	31	2	1	10	5	-	-	-	-	-	-	5	-	-	4	9	3	-	-	-	-	-	-	6	-	1	-	-	-	19	-	-	-	20	18	-	-	1	1	-	-	146	15	
その他	22	-	2	14	-	-	-	-	-	-	-	-	-	-	1	1	-	-	-	-	-	-	-	3	-	-	-	-	-	1	1	-	-	1	3	-	-	-	-	-	172	5		
計	307	22	21	102	87	4	5	3	2	-	9	32	-	-	131	186	78	68	1	26	18	-	-	48	4	1	3	-	-	6	30	-	-	80	124	42	21	-	19	7	-	-	1,938	133

## 第11 難病対策

### 1 特定医療(指定難病)、特定疾患医療受給者数(疾患別)

(1)疾患別・年齢階級別

(単位:人)

指定難病(特定医療)

		0歳 ～9歳	10歳 ～19歳	20歳 ～29歳	30歳 ～39歳	40歳 ～49歳	50歳 ～59歳	60歳 ～69歳	70歳 ～74歳	75歳～	合計
001	球脊髄性筋萎縮症						1	2	1		4
002	筋萎縮性側索硬化症				1	1	4	8	8	9	31
003	脊髄性筋萎縮症			2		1					3
004	原発性側索硬化症								1		1
005	進行性核上性麻痺						1		2	22	25
006	パーキンソン病				2	5	15	46	53	158	279
007	大脳皮質基底核変性症							2	2	3	7
008	ハンチントン病						1	1			2
009	神経有棘赤血球症										
010	シャルコー・マリー・トゥース病						1				1
011	重症筋無力症			1	4	8	9	14	4	10	50
012	先天性筋無力症候群										
013	多発性硬化症／視神経脊髄炎			4	8	10	6	3	2	4	37
014	慢性炎症性脱髄性多発神経炎／ 多巣性運動ニューロパチー		1	3			4	3	1	5	17
015	封入体筋炎										
016	クローウ・深瀬症候群										
017	多系統萎縮症					1	2	4	9	10	26
018	脊髄小脳変性症				1	7	6	7	11	11	43
019	ライソゾーム病		1			3	1	1			6
020	副腎白質ジストロフィー			1	1						2
021	ミトコンドリア病			1		1			1		3
022	もやもや病		1	6	7	9	6	4	1		34
023	ブリオン病								1	1	2
024	亜急性硬化性全脳炎										
025	進行性多巣性白質脳症										
026	HTLV-1 関連脊髄症										
027	特発性基底核石灰化症										
028	全身性アミロイドーシス						1	2	1	2	6
029	ウルリッヒ病										
030	遠位型ミオパチー										
031	ベスレムミオパチー										
032	自己食食空胞性ミオパチー										
033	シュワルツ・ヤンベル症候群										
034	神経線維腫症		1		2	3	4			1	11
035	天疱瘡							2		1	3
036	表皮水疱症										
037	膿疱性乾癬(汎発型)					1					1
038	スティーヴンス・ジョンソン症候群										
039	中毒性表皮壊死症						1				1
040	高安動脈炎			1	1	1	1	3	2	1	10
041	巨細胞性動脈炎								1	1	2
042	結節性多発動脈炎							4	2	1	7
043	顕微鏡的多発血管炎						1		3	7	11
044	多発血管炎性肉芽腫症					1	2		1		4
045	好酸球性多発血管炎性肉芽腫症				2	2	2	1	1	1	9
046	悪性関節リウマチ				1	5	5	2	1		14
047	パージヤー病					1		2	1	2	6
048	原発性抗リン脂質抗体症候群				1	1					2
049	全身性エリテマトーデス			10	14	45	24	15	9	8	125
050	皮膚筋炎／多発性筋炎				5	6	12	14	7	11	55
051	全身性強皮症			1	3	4	4	10	13	10	45
052	混合性結合組織病			1	2	5	3	7		1	19

		0歳 ～9歳	10歳 ～19歳	20歳 ～29歳	30歳 ～39歳	40歳 ～49歳	50歳 ～59歳	60歳 ～69歳	70歳 ～74歳	75歳～	合計
053	シェーグレン症候群					2	3	8		2	15
054	成人スチル病				4		1	3		1	9
055	再発性多発軟骨炎						1	1			2
056	ベーチェット病		2	2	3	5	3	6	3	7	31
057	特発性拡張型心筋症		2	1	3	4	10	14	7	24	65
058	肥大型心筋症				1		1	3	1	1	7
059	拘束型心筋症							1			1
060	再生不良性貧血				2	5	2	6	1	9	25
061	自己免疫性溶血性貧血				1				1	1	3
062	発作性夜間ヘモグロビン尿症			1			1		1	1	4
063	特発性血小板減少性紫斑病			2	4	2	6	10	10	15	49
064	血栓性血小板減少性紫斑病										
065	原発性免疫不全症候群										
066	IgA腎症		1	1	8	13	6	6			35
067	多発性嚢胞腎			2	3	6	8	5	2	1	27
068	黄色靱帯骨化症						2	3	2	3	10
069	後縦靱帯骨化症						4	20	16	17	57
070	広範脊柱管狭窄症						3	3	2	11	19
071	特発性大腿骨頭壊死症				1	9	8	8	7	8	41
072	下垂体性ADH分泌異常症		1	2		2	2	1		1	9
073	下垂体性TSH分泌亢進症										
074	下垂体性PRL分泌亢進症			1	1	3	1				6
075	クッシング病				1		2				3
076	下垂体性ゴナドトロピン分泌亢進症										
077	下垂体性成長ホルモン分泌亢進症					2	2	1	3		8
078	下垂体前葉機能低下症	1	3	7	7	7	8	4	3	2	42
079	家族性高コレステロール血症(ホモ接合体)						1	1			2
080	甲状腺ホルモン不応症										
081	先天性副腎皮質酵素欠損症										
082	先天性副腎低形成症		1	2	1				1		5
083	アジソン病				1			1			2
084	サルコイドーシス			1		5	4	8	3	3	24
085	特発性間質性肺炎					1	1	9	6	8	25
086	肺動脈性肺高血圧症			2		3	3	1		1	10
087	肺静脈閉塞症/肺毛細血管腫症				1						1
088	慢性血栓塞栓性肺高血圧症					1	1	4	2		8
089	リンパ脈管筋腫症				2	1					3
090	網膜色素変性症			1	6	8	5	17	13	18	68
091	バッド・キアリ症候群										
092	特発性門脈圧亢進症										
093	原発性胆汁性胆管炎				1	6	7	12	10	7	43
094	原発性硬化性胆管炎										
095	自己免疫性肝炎						1	2	2	2	7
096	クローン病		1	17	23	46	19	3		1	110
097	潰瘍性大腸炎		4	36	72	95	63	50	15	20	355
098	好酸球性消化管疾患		1								1
099	慢性特発性偽性腸閉塞症			1							1
100	巨大膀胱短小結腸腸管蠕動不全症										
101	腸管神経節細胞僅少症										
102	ルビンシュタイン・テイビ症候群										
103	CF症候群										
104	コステロ症候群										
105	チャージ症候群										
106	クリオピリン関連周期熱症候群										
107	全身型若年性特発性関節炎				1						1
108	TNF受容体関連周期性症候群										
109	非典型溶血性尿毒症症候群										
110	ブラウ症候群										
111	先天性ミオパチー				1			1			2



		0歳 ～9歳	10歳 ～19歳	20歳 ～29歳	30歳 ～39歳	40歳 ～49歳	50歳 ～59歳	60歳 ～69歳	70歳 ～74歳	75歳～	合計
112	マリネスコ・シェーグレン症候群										
113	筋ジストロフィー			1		5	1	3			10
114	非ジストロフィー性ミオトニー症候群										
115	遺伝性周期性四肢麻痺										
116	アトピー性脊髄炎										
117	脊髄空洞症									1	1
118	脊髄髄膜瘤										
119	アイザックス症候群										
120	遺伝性ジストニア							1			1
121	神経フェリチン症										
122	脳表ヘモジデリン沈着症										
123	禿頭と変形性脊椎症を伴う常染色体劣性白質脳症										
124	皮質下梗塞と白質脳症を伴う常染色体優性脳動脈症							1			1
125	神経軸索スフェロイド形成を伴う遺伝性びまん性白質脳症										
126	ペリ一症候群										
127	前頭側頭葉変性症								3		3
128	ピッカースタッフ脳幹脳炎										
129	痙攣重積型（二相性）急性脳症										
130	先天性無痛無汗症				1						1
131	アレキサnder病										
132	先天性核上性球麻痺										
133	メビウス症候群										
134	中隔視神経形成異常症/ドモルシア症候群										
135	アイカルディ症候群										
136	片側巨脳症										
137	限局性皮質異形成										
138	神経細胞移動異常症										
139	先天性大脳白質形成不全症										
140	ドラベ症候群										
141	海馬硬化を伴う内側側頭葉てんかん										
142	ミオクロニー欠神てんかん										
143	ミオクロニー脱力発作を伴うてんかん										
144	レノックス・ガストー症候群		1								1
145	ウエスト症候群										
146	大田原症候群										
147	早期ミオクロニー脳症										
148	遊走性焦点発作を伴う乳児てんかん										
149	片側痙攣・片麻痺・てんかん症候群										
150	環状20番染色体症候群										
151	ラスムッセン脳炎										
152	P C D H 19 関連症候群										
153	難治頻回部分発作重積型急性脳炎										
154	徐波睡眠期持続性棘徐波を示すてんかん性脳症										
155	ランドウ・クレフナー症候群										
156	レット症候群			1							1
157	スタージ・ウェーバー症候群										
158	結節性硬化症					1					1
159	色素性乾皮症										
160	先天性魚鱗癬										
161	家族性良性慢性天疱瘡										
162	類天疱瘡（後天性表皮水疱症を含む。）									1	1
163	特発性後天性全身性無汗症										
164	眼皮膚白皮症										
165	肥厚性皮膚骨膜症										
166	弾性線維性仮性黄色腫										
167	マルファン症候群				1	1					2
168	エーラス・ダンロス症候群						1				1
169	メンケス病										
170	オクシピタル・ホーン症候群										

		0歳 ～9歳	10歳 ～19歳	20歳 ～29歳	30歳 ～39歳	40歳 ～49歳	50歳 ～59歳	60歳 ～69歳	70歳 ～74歳	75歳～	合計
171	ウィルソン病										
172	低ホスファターゼ症										
173	VATER症候群										
174	那須・ハコラ病										
175	ウィーバー症候群										
176	コフィン・ローリー症候群										
177	有馬症候群										
178	モワット・ウィルソン症候群										
179	ウィリアムズ症候群										
180	ATR-X症候群										
181	クルーゾン症候群										
182	アペール症候群										
183	ファイファー症候群										
184	アントレー・ビクスラー症候群										
185	コフィン・シリス症候群										
186	ロスマンド・トムソン症候群										
187	歌舞伎症候群										
188	多脾症候群										
189	無脾症候群										
190	鰓耳腎症候群										
191	ウェルナー症候群										
192	コケイン症候群										
193	ブラダー・ウィリ症候群										
194	ソトス症候群										
195	ヌーナン症候群										
196	ヤング・シンブソン症候群										
197	1p36欠失症候群										
198	4p欠失症候群										
199	5p欠失症候群										
200	第14番染色体父親性ダイソミー症候群										
201	アンジェルマン症候群										
202	スミス・マギニス症候群										
203	22q11.2欠失症候群										
204	エマヌエル症候群										
205	脆弱X症候群関連疾患										
206	脆弱X症候群										
207	総動脈幹遺残症										
208	修正大血管転位症										
209	完全大血管転位症										
210	単心室症			2							2
211	左心低形成症候群										
212	三尖弁閉鎖症										
213	心室中隔欠損を伴わない肺動脈閉鎖症			1							1
214	心室中隔欠損を伴う肺動脈閉鎖症										
215	ファロー四徴症										
216	両大血管右室起始症			1							1
217	エプスタイン病										
218	アルポート症候群										
219	ギャロウェイ・モワト症候群										
220	急速進行性糸球体腎炎							1		2	3
221	抗糸球体基底膜腎炎										
222	一次性ネフローゼ症候群			3	4	2	5	2		1	17
223	一次性膜性増殖性糸球体腎炎										
224	紫斑病性腎炎					1					1
225	先天性腎性尿崩症										
226	間質性膀胱炎（ハンナ型）				1		1	4	1		7
227	オスラ病						2		2	1	5
228	閉塞性細気管支炎										
229	肺胞蛋白症（自己免疫性又は先天性）										

		0歳 ～9歳	10歳 ～19歳	20歳 ～29歳	30歳 ～39歳	40歳 ～49歳	50歳 ～59歳	60歳 ～69歳	70歳 ～74歳	75歳～	合計
230	肺 胞 低 換 気 症 候 群										
231	α 1 - アンチトリプシン欠乏症										
232	カ - ニ - 複 合										
233	ウ オ ル フ ラ ム 症 候 群										
234	ペルオキシソーム病（副腎白質ジストロフィーを除く。）										
235	副 甲 状 腺 機 能 低 下 症										
236	偽 性 副 甲 状 腺 機 能 低 下 症										
237	副 腎 皮 質 刺 激 ホ ル モ ン 不 応 症										
238	ビ タ ミ ン D 抵 抗 性 く る 病 / 骨 軟 化 症										
239	ビ タ ミ ン D 依 存 性 く る 病 / 骨 軟 化 症										
240	フ ェ ニ ル ケ ト ン 尿 症										
241	高 チ ロ シ ン 血 症 1 型										
242	高 チ ロ シ ン 血 症 2 型										
243	高 チ ロ シ ン 血 症 3 型										
244	メ ー プ ル シ ロ ッ プ 尿 症										
245	ブ ロ ピ オ ン 酸 血 症										
246	メ チ ル マ ロ ン 酸 血 症										
247	イ ソ 吉 草 酸 血 症										
248	グ ル コ ー ス ト ラ ン ス ポ ー タ ー 1 欠 損 症										
249	グ ル タ ル 酸 血 症 1 型										
250	グ ル タ ル 酸 血 症 2 型										
251	尿 素 サ イ ク ル 異 常 症			1							1
252	リ ジ ン 尿 性 蛋 白 不 耐 症										
253	先 天 性 葉 酸 吸 収 不 全										
254	ポ ル フ ィ リ ン 症										
255	複 合 カ ル ボ キ シ ラ ー ゼ 欠 損 症										
256	筋 型 糖 原 病										
257	肝 型 糖 原 病										
258	ガラクトース-1-リン酸ウリジルトランスフェラーゼ欠損症										
259	レシチンコレステロールアシルトランスフェラーゼ欠損症										
260	シ ト ス テ ロ ー ル 血 症										
261	タ ン ジ ー ル 病										
262	原 発 性 高 カ イ ロ ミ ク ロ ン 血 症										
263	脳 髄 黄 色 腫 症										
264	無 β リ ポ タ ン バ ク 血 症										
265	脂 肪 萎 縮 症										
266	家 族 性 地 中 海 熱			1							1
267	高 I g D 症 候 群										
268	中 條 ・ 西 村 症 候 群										
269	化膿性無菌性関節炎・壊疽性膿皮症・アクネ症候群										
270	慢 性 再 発 性 多 発 性 骨 髄 炎										
271	強 直 性 脊 椎 炎			1	1	1					3
272	進 行 性 骨 化 性 線 維 異 形 成 症										
273	肋 骨 異 常 を 伴 う 先 天 性 側 弯 症		1								1
274	骨 形 成 不 全 症										
275	タ ナ ト フ ォ リ ッ ク 骨 異 形 成 症										
276	軟 骨 無 形 成 症					1					1
277	リンパ管腫症 / ゴーハム病										
278	巨大リンパ管奇形（頸部顔面病変）										
279	巨大静脈奇形（頸部口腔咽頭びまん性病変）										
280	巨大動静脈奇形（頸部顔面又は四肢病変）										
281	クリッペル・トレノネー・ウェーバー症候群			1							1
282	先 天 性 赤 血 球 形 成 異 常 性 貧 血										
283	後 天 性 赤 芽 球 癆							1			1
284	ダイアモンド・ブラックファン貧血										
285	フ ァ ン コ ニ 貧 血										
286	遺 伝 性 鉄 芽 球 性 貧 血										
287	エ プ ス タ イ ン 症 候 群										
288	自 己 免 疫 性 出 血 病 XIII								1		1

		0歳 ～9歳	10歳 ～19歳	20歳 ～29歳	30歳 ～39歳	40歳 ～49歳	50歳 ～59歳	60歳 ～69歳	70歳 ～74歳	75歳～	合計
289	クローンカイト・カナダ症候群										
290	非特異性多発性小腸潰瘍症										
291	ヒルシュスプルング病 (全結腸型又は小腸型)										
292	総排泄腔外反症										
293	総排泄腔遺残										
294	先天性横隔膜ヘルニア										
295	乳幼児肝巨大血管腫										
296	胆道閉鎖症			1		1					2
297	アラジャール症候群										
298	遺伝性腓炎										
299	嚢胞性線維症										
300	IgG4関連疾患							2	2		4
301	黄斑ジストロフィー										
302	レーベル遺伝性視神経症										
303	アッシャー症候群							1			1
304	若年発症型両側性感音難聴										
305	遅発性内リンパ水腫										
306	好酸球性副鼻腔炎				3	5	5	5	1	2	21
307	カナバン病										
308	進行性白質脳症										
309	進行性ミオクロオスステんかん										
310	先天異常症候群										
311	先天性三尖弁狭窄症										
312	先天性僧帽弁狭窄症										
313	先天性肺静脈狭窄症										
314	左肺動脈右肺動脈起始症										
315	ネイルパテラ症候群(爪膝蓋骨症候群)／ LMX1B関連連腎症										
316	カルニチン回路異常症										
317	三頭酵素欠損症										
318	シトリン欠損症										
319	セピアブテリン還元酵素(SR)欠損症										
320	先天性グリコシルホスファチジル イノシトール(GPI)欠損症										
321	非ケトーシス型高グリシン血症										
322	β-ケトチオラーゼ欠損症										
323	芳香族L-アミノ酸炭酸酵素欠損症										
324	メチルグルタコン酸尿症										
325	遺伝性自己炎症疾患										
326	大理石骨病										
327	特発性血栓性血栓症 (遺伝性血栓性素因によるものに限る。)										
328	前眼部形成異常										
329	無虹彩症										
330	先天性気管狭窄症										
331	特発性多中心性キャッスルマン病				1	2	1	1	1		6
	合計	1	22	124	215	367	312	391	261	452	2,145

特定疾患

	病名	0歳 ～19歳	20歳 ～29歳	30歳 ～39歳	40歳 ～49歳	50歳 ～59歳	60歳 ～69歳	70歳 ～74歳	75歳～	合計
5	スモ								5	5
18	難治性肝炎のうち劇症肝炎						1			1
32	重症急性膵炎									
54	重症多形滲出性紅斑									
	合計						1		5	6

(2)市町別・年次別推移

(単位:人)

	22年	23年	24年	25年	26年	27年	28年	29年	30年
草津市	653	685	712	769	827	887	934	895	887
守山市	390	408	428	446	476	507	509	487	485
栗東市	315	333	351	358	368	397	433	408	406
野洲市	314	328	337	351	343	362	368	348	372
合計	1,672	1,754	1,828	1,924	2,014	2,014	2,244	2,244	2,150

## 2 小児慢性特定疾患治療研究事業

### (1) 疾患別・市別

(単位：人)

	合 計	草津市	守山市	栗東市	野洲市	その他
悪性新生物	57	17	18	13	8	1
慢性腎疾患	33	10	6	13	4	
慢性呼吸器疾患	21	7	9	5		
慢性心疾患	94	45	10	27	12	
内分泌疾患	102	34	25	26	17	
膠原病	28	13	2	9	3	1
糖尿病	34	15	9	6	4	
先天性代謝異常	18	6	8	2	2	
血液疾患	18	5	6	6	1	
免疫疾患	3	1	2			
神経・筋疾患	48	17	13	9	9	
慢性消化器疾患	31	12	8	7	4	
染色体又は遺伝子に変化を伴う症候群	7	4		2	1	
皮膚疾患	2	1			1	
骨系統疾患	3	1		2		
脈管系疾患						
	499	188	116	127	66	2

### (2) 市別・年次別推移

(単位：人)

	23年	24年	25年	26年	27年	28年	29年	30年
草津市	166	163	160	152	169	180	193	188
守山市	109	117	114	109	111	110	125	116
栗東市	94	97	99	106	109	114	125	127
野洲市	55	57	58	53	55	57	68	66
その他								2
計	424	434	431	420	444	461	511	499

### 3 小児慢性疾患児療育指導事業

(1) 年齢区分別・疾患別受診券所持者数

(単位：人)

	未就学児	小学校就学～ 18歳未満	18歳～ 20歳未満	計
1 悪性新生物	18	39	0	57
2 慢性腎疾患	7	24	2	33
3 慢性呼吸器疾患	16	5	0	21
4 慢性心疾患	52	38	4	94
5 内分泌疾患	12	84	6	102
6 膠原病	6	19	3	28
7 糖尿病	3	25	6	34
8 先天性代謝異常	4	14	0	18
9 血液疾患	5	11	2	18
10 免疫疾患	0	2	1	3
11 神経・筋疾患	19	28	1	48
12 慢性消化器疾患	4	23	4	31
13 染色体又は遺伝子に変化を伴う症候群	3	4	0	7
14 皮膚疾患	0	1	1	2
15 骨系統疾患	2	0	1	3
16 脈管系疾患	0	0	0	0
男	82	153	21	256
女	69	164	10	243
計	151	317	31	499

## (2) 小児慢性疾患児面接相談等実施状況

(単位：人)

	実人員	延人員	相談経路(実数)			相談内容(延数)										
			医療券申請	医療機関	その他	申請制度等	医療	療養 家庭看護	福祉制度	学校生活 就学	栄養等	歯科	病状 予後等	家族会等 の紹介	その他	
悪性新生物																
慢性腎疾患																
慢性呼吸器疾患																
慢性心疾患	6	36	32	2	2	36										
内分泌疾患																
膠原病																
糖尿病	2	3		2	1	3										
先天性代謝異常																
血液疾患	3	15		4	11	15										
免疫疾患																
神経・筋疾患	1	1			1	1										
慢性消化器疾患	1	2		1	1	2										
染色体又は遺伝子に変化を伴う症候群																
皮膚疾患																
骨系統疾患																
脈管系疾患																
男	6	20		7	13	20										
女	7	37	32	2	3	37										
計	13	57	32	9	16	57										

## (3) 小児慢性疾患児訪問実施状況

(単位：人)

	実人員	延人員	相談経路(実数)			相談内容(延数)										
			医療券申請	医療機関	その他	申請、 相談等	医療、 治療	療養、 家庭看護	福祉制度	学校生活、 就学	栄養等	歯科	症状、 予後等	家族会等 の紹介	その他	
悪性新生物																
慢性腎疾患																
慢性呼吸器疾患	2	4			4											4
慢性心疾患																
内分泌疾患																
膠原病																
糖尿病																
先天性代謝異常																
血液疾患																
免疫疾患																
神経・筋疾患	1	1			1											1
慢性消化器疾患																
染色体又は遺伝子に変化を伴う症候群																
皮膚疾患																
骨系統疾患																
脈管系疾患																
男	2	4			4											4
女	1	1			1											1
計	3	5			5											5



## 4 難病対策

### 1. 難病相談指導

訪問は随時、本人および家庭内環境の状況把握、調整等を実施。面接は、特定医療費(指定難病)の新規申請時には神経難病患者を中心に実施。その他、特定医療費(指定難病)の継続申請時や医療機関の追加等で来所の際に実施している。

件数	実人数	再 掲(延べ数)		電 話
		訪 問	面 接	
822	731	42	389	391

### 2. 医療講演会

#### (1) 目 的

専門医による講演会をとおして疾患の理解を深め、患者・家族の抱える不安の軽減や、日常生活の質の向上をめざす。

#### (2) 内 容

① 開催日 ②開催場所	内 容	対象者	参加人数
① 平成30年 12月26日(水) ② 草津保健所 3階大会議室	医療講演会 講演：「多発性硬化症の疾患理解と日常生活の注意点について」 講師：独立行政法人国立病院機構宇多野病院 神経内科 医長 神経学会専門医 田原 将行 医師	草津保健所および 大津市保健所管内 の患者および家族 (合同開催)	35名
① 平成31年 2月1日(金) ② 大津市保健所 大会議室	医療講演会 講演：「多系統萎縮症の病気の理解と日常生活の注意点」 講師：国立大学法人滋賀医科大学医学部附属病院 脳神経内科 特任助教 小川 暢弘 医師	草津保健所および 大津市保健所管内 の患者および家族 (合同開催)	25名

### 3. 在宅難病患者等療養生活用機器貸出事業申請状況

		草津市	守山市	栗東市	野洲市	計
申請者数(実患者数)		5	1	1	3	10
内訳	レッツチャット	5	—	—	1	6
	ボイスキャリーペチャラ	—	1	1	2	4
	伝の心	1	—	—	—	1
	その他	—	—	—	1	1

### 4. 在宅重症難病患者一時入院事業申請状況

		草津市	守山市	栗東市	野洲市	計
申請者数(実患者数)		0	1	0	2	3

(病名) 筋萎縮性側索強化症 1名、多系統萎縮症 1名、脊髄性小脳変性症 1名

## 5. 在宅療養支援計画策定・評価事業実施状況

在宅で療養中の難病患者支援として、支援計画会議を開催又は参加し、患者・家族の療養環境の質の向上を目指す。

支援計画策定・支援計画評価件数	14件
-----------------	-----