

第 1 総 説

1 沿 革

| | | |
|---------|------|-----------------------------|
| 明治 26 年 | 1 月 | 県庁舎内に滋賀県常置度量衡検定所設置 |
| 明治 33 年 | 8 月 | 彦根市にも常置検定所設置（明治 40 年 5 月廃止） |
| 昭和 27 年 | 3 月 | 滋賀県計量検定所と改称 |
| 昭和 30 年 | 9 月 | 本庁経済部商工観光課に計量係を設置し、計量指導にあたる |
| 昭和 34 年 | 10 月 | 所内に庶務係と業務係を設置し、計量業務の充実をはかる |
| 昭和 41 年 | 1 月 | 県庁第二別館を改築し、その一部に移転 |
| 平成 7 年 | 5 月 | 草津市の独立庁舎に移転し現在に至る |
| 平成 8 年 | 4 月 | 庶務係・業務係の係制が廃止される |

2 所在地及び土地・建物

| | | | |
|--------|-------------------|-------|-------------------------|
| 所在地 | 〒 5 2 5 - 0 0 2 2 | 電 話 | 0 7 7 - 5 6 3 - 3 1 4 5 |
| 草津市川原町 | 1 4 9 番 1 | F A X | 0 7 7 - 5 6 3 - 3 3 9 3 |

土地面積 9,758.05 m²

建物面積 1,393.22 m²

本館棟 835.97 m²

| | | |
|------------|-------------|-----------------------|
| 1 F (主要施設) | 計量検定所事務室 | 100.19 m ² |
| | 圧力計検定・検査室 | 41.20 m ² |
| | 温度計検定・検査室 | 13.90 m ² |
| | 基準天秤室 | 22.60 m ² |
| | 小型質量計検定・検査室 | 44.70 m ² |
| | 展示ホール | 82.50 m ² |
| 2 F (主要施設) | 計量協会事務室 | 20.21 m ² |
| | 会議室 | 140.60 m ² |
| | 相談室 | 16.80 m ² |
| | 文書庫 | 31.00 m ² |
| (その他) | 倉庫、化粧室、廊下等 | 322.27 m ² |

検査棟 494.66 m²

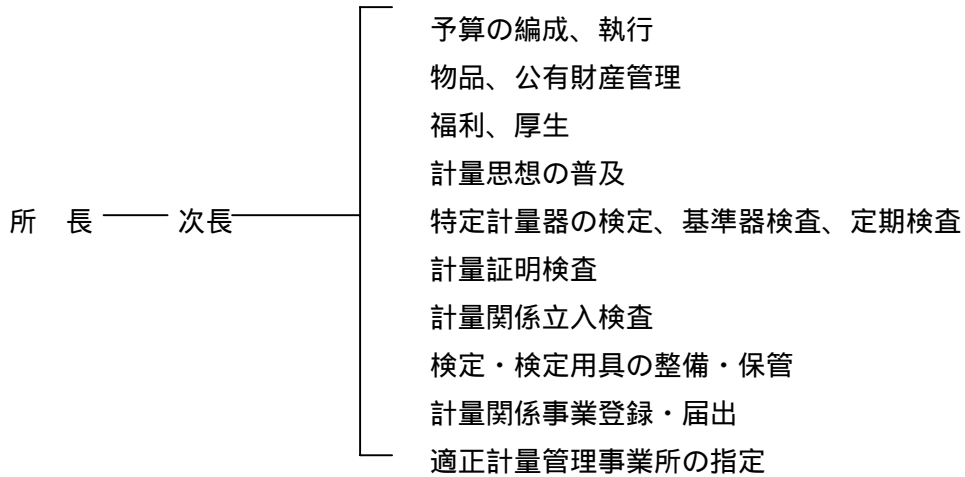
| | | |
|--------|----------|-----------------------|
| (主要施設) | 装置検査場 | 200.70 m ² |
| | 大型質量計検査室 | 174.30 m ² |
| | 基準分銅検査室 | 20.55 m ² |
| (その他) | 化粧室、搬入口等 | 99.11 m ² |

その他 62.59 m²

| | |
|-------|----------------------|
| 渡り廊下 | 38.75 m ² |
| 自転車置場 | 14.52 m ² |
| ゴミ置場 | 9.32 m ² |

3 組織および職員

当所は、県商工観光労働部に属しており、その組織と職員の配置状況は次のとおりである。



職員の配置状況

(平成16年4月1日現在)

| | 事務職員 | 技術職員 | 計 |
|------|------|------|------|
| 所長 | | 1(1) | 1(1) |
| 次長 | 1 | | 1 |
| 主幹 | 1 | 2(2) | 3(2) |
| 主査 | 1(1) | | 1(1) |
| 主任主事 | 1 | | 1 |
| 主任技師 | | 1(1) | 1(1) |
| 計 | 4(1) | 4(4) | 8(5) |

(注) ()内は、計量教習の修了者

4 歳入・歳出状況

1. 歳入

(款) 使用料及び手数料 (項) 手数料 (目) 商工労働手数料

(単位：円)

| 区 分 | 平成15年度決算額 | 平成16年度予算額 |
|---------------|-----------|-----------|
| (節) 計量検定検査登録 | 9,675,780 | 6,611,000 |
| (内訳) 検定(装置検査) | 3,711,870 | 2,686,300 |
| 基準器検査 | 1,796,310 | 1,334,600 |
| 計量証明検査 | 3,559,300 | 2,145,100 |
| 登録・指定・閲覧等 | 208,300 | 100,000 |
| 検定検査費用弁償 | 400,000 | 345,000 |
| 計 | 9,675,780 | 6,611,000 |

2. 歳出(人件費を除く)

(款) 商工労働費 (項) 商工業費 (目) 計量検定費

(単位：円)

| 区 分 | 平成15年度決算 | 平成16年度予算 |
|------------|-------------|-------------|
| 報 償 費 | 0 | 189,000 |
| 旅 費 | 1,534,741 | 2,349,000 |
| 需 用 費 | 4,824,701 | 6,559,000 |
| 食 糧 費 | (0) | (16,000) |
| その他需用費 | (4,824,701) | (6,543,000) |
| 役 務 費 | 2,510,019 | 2,449,000 |
| その他役務費 | (2,510,019) | (2,449,000) |
| 委 託 料 | 8,713,340 | 9,508,000 |
| 使用料及び賃貸料 | 1,265,960 | 1,068,000 |
| 工事請負費 | 0 | 0 |
| 備品購入費 | 1,827,000 | 1,815,000 |
| 負担金補助及び交付金 | 1,227,280 | 64,000 |
| 補償補てん及び賠償金 | 0 | 5,000 |
| 公 課 費 | 46,600 | 56,000 |
| 計 | 21,955,679 | 24,062,000 |

5 検定検査用具類

(平成16年4月1日現在)

| 基準器等の種類 | | 型式または能力 | 数量 | |
|---------------------|------------------------|-------------------------|------------------------|---|
| 長さ計 | 基準器 | 基準巻尺 | 全長 5m 一目盛 10cm | 1 |
| | | タシメータ-装置検査用基準器 | 表す量 2,000 mm | 2 |
| 質量計 | 基準器 | 基準手動天びん | ひょう量 30kg 感量 200mg | 1 |
| | | | ひょう量 5kg 感量 50mg | 1 |
| | | | ひょう量 2kg 感量 10mg | 1 |
| | | 基準直示天びん | ひょう量 1000.11 g 目量 10mg | 1 |
| | | | ひょう量 200.003 g 目量 1mg | 1 |
| | | | ひょう量 200.011 g 目量 1mg | 1 |
| | | 基準台手動はかり | ひょう量 600.3 kg 目量 50 g | 1 |
| | 標準分銅(OIML E2級相当) | 表す量 1mg ~ 20kg | 1組 | |
| | 特級基準分銅(OIML F1級) | 表す量 1mg ~ 20kg | 1組 | |
| | 一級基準分銅(F2級) | 表す量 1mg ~ 5kg | 1組 | |
| | | 表す量 1mg ~ 1kg | 1組 | |
| | | 表す量 10kg 表す量 20kg | 2個 1個 | |
| | 質量計 | 質量比較器(電子天びん) | ひょう量 5.1 g 目量 1μg | 1 |
| | | | ひょう量 205 g 目量 0.01mg | 1 |
| ひょう量 1.1kg 目量 0.1mg | | | 1 | |
| ひょう量 5.1kg 目量 1mg | | | 1 | |
| ひょう量 30kg 目量 5mg | | | 1 | |
| ひょう量 600kg 目量 0.1g | | | 1 | |
| ひょう量 1.2 t 目量 1g | | | 1 | |
| 精密電子はかり | | ひょう量 30kg 目量 100mg | 1 | |
| 電気抵抗線式はかり | | ひょう量 1kg 目量 1g・2g | 8 6 | |
| 質量計 | | 誘電式はかり | ひょう量 300 g 目量 0.01g | 1 |
| | ひょう量 2 g 目量 1 g | | 2 | |
| | ひょう量 3kg 目量 0.1g | | 1 | |
| | ひょう量 6kg 目量 0.2g | | 1 | |
| 備 | 実用基準分銅 | 表す量 1 t (鋳鉄製) | 1 2 | |
| | | 表す量 500kg (鋳鉄製) | 9 6 | |
| | | 表す量 20kg (鋳鉄製) | 1 5 0 | |
| | | 表す量 20kg 1級実用 (スチール製) | 5 0 | |
| | | 表す量 20kg 3級実用 (スチール製) | 1 5 | |
| | | 懸垂式はかり検査用 (200kg) | 1組 | |
| | 分銅収納バスケット (500kg収納用) | 4 | | |
| エアバランサー | 能力 30kg | 1 | | |

| 基準器等の種類 | | 型式または能力 | 数量 | |
|---------------|------------|----------------------|--|---------|
| 温度計 | 基準器 | 基準ガラス製温度計 | | |
| | | -20 ~ 105 | 目量 0.5 | 1 |
| | | -23 ~ 108 | 目量 0.5 | 1 |
| | | - 6 ~ 41 | 目量 0.5 | 1 |
| | | - 2 ~ 52 | 目量 0.1 | 1 |
| | | 48 ~ 102 | 目量 0.1 | 1 |
| | | 35 ~ 45 | 目量 0.1 | 1 |
| | | -20 ~ 10 | 目量 0.05 | 2 |
| | | 10 ~ 40 | 目量 0.05 | 2 |
| | | 40 ~ 70 | 目量 0.05 | 1 |
| -56 ~ 0 | 目量 0.1 | 1 | | |
| -10 ~ 50 | 目量 0.1 | 1 | | |
| 設備 | 検査温槽 | | 1 | |
| | エアークンプレッサ | | 1 | |
| | 氷削機 | | 1 | |
| 体積計 | 基準器 | 液体メーター用基準タンク | 全量 5.1L 21L 50L 100L 全量 10L | 各1 2 |
| | | 基準燃料油メーター | 口径 50mm | 1 |
| | 基準フラスコ | 全量 10L 5L 2L 1L | 各1 | |
| | 基準ビューレット | 全量 500ml 200ml 100ml | 各1 | |
| 圧力計 | 基準器 | 基準液柱型圧力計 | | |
| | | 0 ~ 200kPa | 目量 0.5kPa | 1 |
| | | 0 ~ 102kPa | 目量 0.5kPa | 1 |
| | 0 ~ 33cmHg | 目量 0.1cmHg | 1 | |
| | 基準器 | 基準重錘型圧力計 | | |
| | | 2MPa ~ 50MPa | | 1 |
| 0.1MPa ~ 5MPa | | | 1 | |
| 5MPa ~ 100MPa | | 1 | | |
| 密度計 | 基準器 | 液化石油ガス用基準浮ひょう | 0.5 ~ 0.65g/cm ³ 0.002g/cm ³ | 1組 |
| | | 基準密度浮ひょう | 0.600 ~ 0.65g/cm ³ 0.005g/cm ³ | 1組 |
| 比重計 | 基準器 | 基準比重浮ひょう | 0.6490 ~ 2.0000 0.0005 0.6490 ~ 2.000 0.001 | 1組 |
| | | 基準重ボーマメ度浮ひょう | 0 ~ 70.1 重ボーマメ度 0.05 重ボーマメ度 | 1組 |

第2 業務概要

1 計量関係事業の届出、登録、指定

(1) 特定計量器の製造・修理・販売事業の届出

特定計量器の製造事業を行うときは経済産業大臣に、修理又は販売の事業を行う者によっては都道府県知事に届出をするよう定められている。

平成15年度に行った登録・指定等の実績については、次のとおりである。

| | 平成14年度末現在 | | 平成15年度の処理件数 | | | | 平成15年度末現在 | |
|-----------|-----------|-------|-------------|----|----|----------|-----------|-------|
| | 区分延数 | 実事業者数 | 新規 | 廃止 | 変更 | 手数料金額(円) | 区分延数 | 実事業者数 |
| 製造事業者 | 28 | 12 | 0 | 0 | 0 | 0 | 28 | 12 |
| 修理事業者 | 26 | 20 | 0 | 0 | 1 | 0 | 26 | 20 |
| 販売事業者 | 448 | 191 | 4 | 0 | 10 | 0 | 452 | 191 |
| 計量証明事業者 | 84 | 59 | 4 | 1 | 2 | 218,700 | 87 | 62 |
| 適正計量管理事務所 | 174 | 61 | 3 | 5 | 57 | 22,450 | 172 | 65 |

販売事業者の区分延数は、事業所数を示す。

(2) 計量証明事業の登録

質量、濃度、音圧レベル等を測定し、その結果に関して、公に又は業務上他人に一定の事実が真実である旨を数値を伴って表明する事業を行う者は、事業区分に従い都道府県知事の登録を受けなければならない。なお、平成16年4月1日現在の登録状況は次に示すとおりである。

計量証明事業登録者数

| 事業区分 | 質量計 | 濃度 | | 音圧レベル | 振動加速度レベル | 特定濃度 | |
|-------|-----|----|-------|-------|----------|------|-------|
| | | 大気 | 水又は土壌 | | | 大気 | 水又は土壌 |
| 事業所数 | 36 | 17 | 26 | 11 | 10 | 3 | 3 |
| | | 27 | | | | 3 | |
| 事業者実数 | 34 | 28 | | | | | |

(3) 計量士の登録

計量士になろうとする者が経済産業大臣あてに提出する「登録申請書」等を受理し、大臣に進達を行う。また、計量士になる資格の認定を得ようとする者が提出する「計量士資格認定申請書」を受理し、計量行政審議会長に送付する。

計量士登録等の取扱件数

| 申請区分 年度 | 一般計量士 | 環境計量士 (濃度) | 環境計量士 (騒音・振動) | 計量士資格認定 申請書 | 合計 |
|------------|-------|---------------|------------------|----------------|----|
| 平成15年度 | 7 | 8 | - | 2 | 17 |
| 平成14年度 | 5 | 7 | 5 | - | 17 |
| 平成13年度 | 4 | 7 | 3 | - | 14 |
| 平成12年度 | 3 | 10 | 2 | 1 | 16 |
| 平成11年度 | 6 | 7 | 1 | 2 | 16 |

(4) 適正計量管理事業所の指定

特定計量器を使用し、計量管理を自主的に行っている事業所は、経済産業大臣又は都道府県知事の指定を受けることができる。

なお、平成16年4月1日現在滋賀県内で指定を受けた事業所数は業種別に次のとおりである。

経済産業大臣指定

郵便局 261 事業所

滋賀県知事指定

| 業種 | が 供 給 | ス 業 | 鋳工業・ 製造業 | 百貨店 | スーパー | 運輸業 | 計量証明 事業 | その他 | 計 |
|------|-------------|--------|-------------|-----|------|-----|------------|-----|-----|
| 事業所数 | 1 | | 45 | 2 | 78 | 18 | 2 | 26 | 172 |

(5) 指定製造事業者の指定

経済産業大臣が、優れた品質管理能力を有すると認めた製造事業者においては、自らが計量法に基づく基準適合証印を付すことが出来ることとなっている。

本県の指定製造事業者件数は2事業者である。

(6) 特殊容器製造事業者の指定

特殊容器（透明又は半透明の容器であって経済産業省令で定めるもの）の製造を行おうとする者は、事業所ごとに都道府県知事の指定を受けるよう定められている。

本県の特殊容器指定製造者件数は1事業者である。

2 検 定 業 務

(1) 検定の概要

取引や証明に使用する特定計量器は、原則として検定を受け、これに合格したものでなければ使用することができないこととなっている。

検定は、特定計量器の種類や型式の有無により経済産業大臣、都道府県知事等が行っており、また、電気計器は日本電気計器検定所、環境測定用などに使用される特定計量器は指定検定機関である（財）日本品質保証機構が、主体となって検定を実施している。

過去3年間の検定検査の実績は次のとおりである。

平成15年度種類別手数料

| 区 分 | タシメーター | 質量計 | 温度計 | 体積計 | 圧力計 | 計 |
|--------|---------|-----------|-----|-----------|--------|-----------|
| 手数料（円） | 872,900 | 1,397,090 | 0 | 1,373,750 | 68,130 | 3,711,870 |

最近3カ年の検定（検査）実績

| 種 類 | 年 度 | 平成13年度 | | 平成14年度 | | 平成15年度 | |
|-------------|------------|--------|------|--------|------|--------|------|
| | | 個 数 | 不合格数 | 個 数 | 不合格数 | 個 数 | 不合格数 |
| タシメーター装置検査 | | 1,323 | 6 | 1,256 | 40 | 1,247 | 38 |
| 質 量 計 | 電気抵抗線式はかり | 701 | 5 | 1,101 | 0 | 813 | 0 |
| | 電磁式はかり | 0 | 0 | 0 | 0 | 0 | 0 |
| | 誘電式はかり | 0 | 0 | 1 | 0 | 0 | 0 |
| | その他の手動式はかり | 40 | 0 | 60 | 0 | 36 | 0 |
| | 手動指示併用はかり | 1,706 | 0 | 0 | 0 | 5 | 0 |
| | ばね式はかり | 0 | 0 | 0 | 0 | 0 | 0 |
| | その他の指示はかり | 8 | 0 | 0 | 0 | 0 | 0 |
| | 分 銅 | 8,148 | 0 | 40 | 0 | 20 | 0 |
| | 計 | 10,603 | 5 | 1,202 | 0 | 874 | 0 |
| ガラス製温度計 | | 0 | 0 | 0 | 0 | 0 | 0 |
| 体 積 計 | 燃料油メーター | 1,052 | 1 | 1,681 | 1 | 640 | 2 |
| | 液化石油ガスメーター | 4 | 0 | 8 | 0 | 2 | 0 |
| | 計 | 1,056 | 1 | 1,689 | 1 | 642 | 2 |
| 圧 力 計 | アネロイド型圧力計 | 1,378 | 0 | 1,427 | 3 | 733 | 1 |
| | アネロイド型血圧計 | 0 | 0 | 2,950 | 0 | 0 | 0 |
| | 計 | 1,378 | 0 | 4,377 | 3 | 733 | 1 |
| 総 計 | | 14,360 | 12 | 8,524 | 44 | 3,496 | 41 |

【主な特定計量器の検定証印の有効期間】

| | |
|---------------------|-----|
| タクシメーター | 1年 |
| ガス（都市ガス、プロパンガス）メーター | 10年 |
| 水道メーター | 8年 |
| 燃料油（自動車等給油）メーター | 7年 |
| 液化石油ガスメーター | 4年 |
| 積算熱量計 | 8年 |
| 電力量計（家庭用普通電力量計） | 10年 |
| 振動レベル計 | 6年 |

（2）タクシメーターの装置検査

検査実績は1,247台であり、下図のように近年は大きな変動はなく横ばい状態となっている。

なお、本県では装置検査に合格したタクシメーターには見やすい箇所の有効期限シールを貼付し、使用者および利用者にも注意の喚起に努めている。

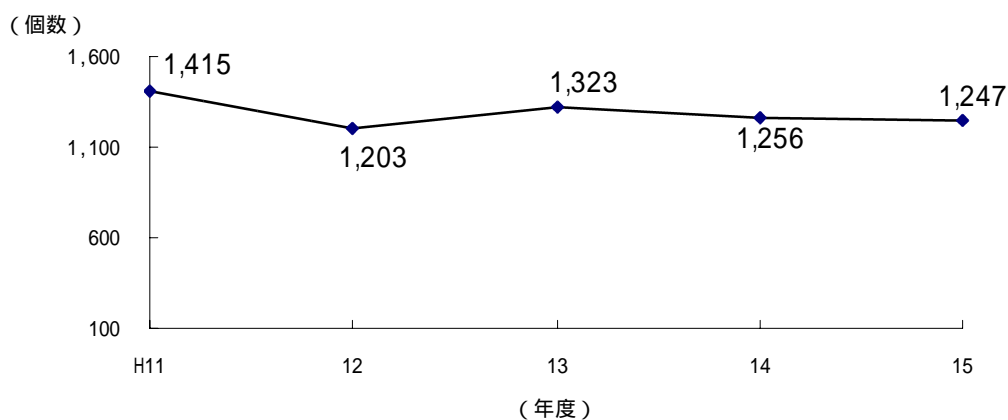
タクシメーター装置検査



タクシメーターの有効期限シール



タクシメーター装置検査実績の推移



(3) 質量計

質量計の検定は、電気抵抗線式はかりとその他の手動式はかりでほとんどを占めている。総個数については、平成15年度は平成14年度の約74%となっている。

質量計の検定実績（平成15年度）

| 質量計の種類 | 電気抵抗線式はかり | 誘電式はかり | その他の手動式はかり | 手動指示併用はかり | その他の指示はかり | 総個数 |
|---------|-----------|--------|------------|-----------|-----------|-----|
| 検査個数（個） | 813 | 0 | 36 | 5 | 0 | 854 |

(4) 体積計

燃料油メーターが検定実績の大半を占めている。

燃料油メーター 640個

液化石油ガスメーター 2個

なお、本県では燃料油メーターの見やすい箇所に検定有効期限シールを貼って、使用者および使用者にも注意を喚起している。

燃料油メーター検定



検定有効期限シール

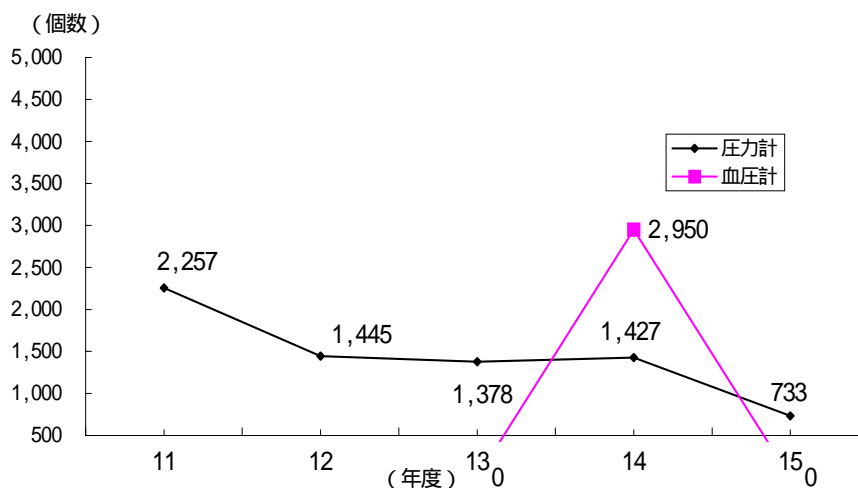


(5) 圧力計・血压計

検定は、アネロイド型圧力計およびアネロイド型血压計の2種類がある。そのうち、血压計は平成10年度から指定製造事業者制度による生産となったため、平成13年度まで検定実績はなかった。しかし、平成14年度のみ指定製造事業者制度によらない器種が出てきたため検定を実施したが、平成15年度は無しであった。

圧力計の検定個数はここ数年減少傾向にあったが、平成15年度は対前年比51.3%と大幅に減少した。

圧力計検定実績の推移



3 基準器検査

基準器は、検定、検査に用いる器具、機械又は装置である。また、製造、修理事業者等においては、製品の検査設備として用いられている。

基準器は、種類により経済産業大臣又は都道府県知事が検査を行い、これに合格したものについては基準器検査証印が付される。

過去3年間に本県が行った基準器検査実績は、次のとおりである。

基準器検査実績

| 種 類 | 平成13年度 | | 平成14年度 | | 平成15年度 | |
|-----------------|--------|------|--------|------|--------|------|
| | 検査個数 | 不合格数 | 検査個数 | 不合格数 | 検査個数 | 不合格数 |
| 基準手動はかり | 0 | 0 | 1 | 0 | 0 | 0 |
| 基準指示はかり | 0 | 0 | 0 | 0 | 0 | 0 |
| 1級基準分銅 | 111 | 2 | 81 | 2 | 276 | 1 |
| 2級基準分銅 | 584 | 1 | 632 | 4 | 326 | 0 |
| 3級基準分銅 | 517 | 0 | 533 | 0 | 429 | 0 |
| 液体メーター用基準タンク | 3 | 0 | 2 | 0 | 1 | 0 |
| タクシメーター装置検査用基準器 | 3 | 0 | 2 | 1 | 2 | 0 |
| 計 | 1,218 | 3 | 1,251 | 7 | 1,034 | 1 |

4. 定期検査等

(1) 特定計量器定期検査

取引や証明に使用するはかりは、精度維持のため2年に1回の定期検査が義務づけられている。本県では、小型はかり（ひょう量500kg以下）と大型はかり（ひょう量500kg超）に分けている。（社）滋賀県計量協会を指定定期検査機関として知事が指定し、小型はかりは平成11年度から、大型はかりは平成13年度から協会が定期検査業務を実施している。

(2) 定期検査に代わる計量士による検査

知事が行う定期検査に代わり、計量について専門的な知識と技術を持つ計量士が、取引または証明に使用するはかりの検査を行い、合格したものを当該都道府県知事又は特定市町村の長へ届出ることにより定期検査が免除される制度である。

平成15年度定期検査等実施状況（小型はかり）

| | | 定期検査 | | 計量士の代検査 | |
|--------|-----------|-------|------|---------|------|
| | | 検査個数 | 不合格数 | 検査個数 | 不合格数 |
| 手動はかり | 手動天びん | 1 | 0 | 0 | 0 |
| | 棒はかり | 4 | 0 | 2 | 0 |
| | 等比皿手動はかり | 23 | 0 | 13 | 0 |
| | 不等比皿手動はかり | 56 | 0 | 51 | 0 |
| | 台手動はかり | 277 | 1 | 128 | 0 |
| 指示はかり | 円周指示はかり | 1,067 | 0 | 1,123 | 1 |
| | 直線指示はかり | 39 | 0 | 13 | 0 |
| | 手動指示併用はかり | 19 | 0 | 16 | 0 |
| | 振り子式はかり | 0 | 0 | 0 | 0 |
| 電気式はかり | 光電式はかり | 9 | 0 | 22 | 0 |
| | 電気抵抗線式はかり | 250 | 0 | 846 | 2 |
| | 電磁式はかり | 5 | 0 | 3 | 0 |
| | 誘電式はかり | 12 | 0 | 1 | 0 |
| 小計 | | 1,762 | 1 | 2,218 | 3 |
| 分銅 | | 298 | 0 | 146 | 0 |
| 定量おもり | | 4 | 0 | 3 | 0 |
| 定量増おもり | | 1,538 | 6 | 841 | 0 |
| 小計 | | 1,840 | 6 | 990 | 0 |
| 合計 | | 3,602 | 7 | 3,208 | 3 |

最近3カ年の定期検査等の検査個数（小型はかり）

| | 平成13年度 | | 平成14年度 | | 平成15年度 | |
|--------|--------|--------|--------|--------|--------|--------|
| | 定期検査 | 計量士代検査 | 定期検査 | 計量士代検査 | 定期検査 | 計量士代検査 |
| 非自動はかり | 1,833 | 2,341 | 963 | 673 | 1,762 | 2,218 |
| 分銅・おもり | 1,963 | 1,014 | 1,090 | 160 | 1,840 | 990 |
| 合計 | 3,796 | 3,355 | 2,053 | 833 | 3,602 | 3,208 |

平成15年度 定期検査(小型はかり)市町村別内訳

(指定定期検査機関分)

| | 検査日数 | 受検者数 | 非自動はかり | | 分銅・おもり | | 合 計 | | 不合格率 |
|-------|------|------|--------|------|--------|------|-------|------|-------|
| | | | 検査個数 | 不合格数 | 検査個数 | 不合格数 | 検査個数 | 不合格数 | |
| 彦根市 | 4 | 90 | 146 | 0 | 144 | 0 | 290 | 0 | 0.00% |
| 長浜市 | 2.5 | 73 | 114 | 0 | 225 | | 339 | 0 | 0.00% |
| 近江八幡市 | 3 | 67 | 101 | 0 | 137 | 0 | 238 | 0 | 0.00% |
| 八日市市 | 2.5 | 53 | 88 | 0 | 125 | 0 | 213 | 0 | 0.00% |
| 草津市 | 1 | 39 | 65 | 0 | 82 | 0 | 147 | 0 | 0.00% |
| 栗東市 | 1 | 33 | 77 | 0 | 57 | 0 | 134 | 0 | 0.00% |
| 志賀町 | 1.5 | 36 | 86 | 0 | 74 | 0 | 160 | 0 | 0.00% |
| 中主町 | 1 | 18 | 25 | 0 | 19 | 0 | 44 | 0 | 0.00% |
| 野洲町 | 1.5 | 23 | 53 | 0 | 32 | 0 | 85 | 0 | 0.00% |
| 安土町 | 0.5 | 25 | 42 | 0 | 23 | 0 | 65 | 0 | 0.00% |
| 蒲生町 | 2 | 22 | 43 | 0 | 54 | 0 | 97 | 0 | 0.00% |
| 日野町 | 1.5 | 53 | 92 | 0 | 56 | 0 | 148 | 0 | 0.00% |
| 竜王町 | 1.5 | 28 | 56 | 0 | 31 | 0 | 87 | 0 | 0.00% |
| 永源寺町 | 1.5 | 33 | 54 | 0 | 35 | 0 | 89 | 0 | 0.00% |
| 五個荘町 | 1.5 | 27 | 35 | 0 | 38 | 0 | 73 | 0 | 0.00% |
| 能登川町 | 1.5 | 56 | 102 | 0 | 132 | 0 | 234 | 0 | 0.00% |
| 浅井町 | 1.5 | 37 | 64 | 0 | 131 | 1 | 195 | 1 | 0.51% |
| 虎姫町 | 1 | 18 | 28 | 0 | 31 | 0 | 59 | 0 | 0.00% |
| 湖北町 | 2 | 22 | 33 | 0 | 22 | 0 | 55 | 0 | 0.00% |
| びわ町 | 2 | 25 | 51 | 0 | 21 | 0 | 72 | 0 | 0.00% |
| マキノ町 | 2 | 62 | 117 | 0 | 63 | 0 | 180 | 0 | 0.00% |
| 今津町 | 2 | 49 | 134 | 0 | 99 | 0 | 233 | 0 | 0.00% |
| 朽木村 | 1 | 10 | 11 | 0 | 22 | 0 | 33 | 0 | 0.00% |
| 安曇川町 | 2 | 29 | 50 | 0 | 21 | 0 | 71 | 0 | 0.00% |
| 高島町 | 2 | 22 | 31 | 1 | 36 | 5 | 67 | 6 | 8.96% |
| 新旭町 | 1 | 25 | 64 | 0 | 130 | 0 | 194 | 0 | 0.00% |
| 合 計 | 44.5 | 975 | 1,762 | 1 | 1,840 | 6 | 3,602 | 7 | 0.19% |

上表の市町村名称は合併前の名称

平成15年度定期検査等実施状況(大型はかり)

| | 定期検査 | | 計量士の代検査 | |
|-----------|------|------|---------|------|
| | 検査個数 | 不合格数 | 検査個数 | 不合格数 |
| 台手動はかり | 17 | 0 | 3 | 0 |
| 振子式はかり | 2 | 0 | 1 | 0 |
| 電気抵抗線式はかり | 60 | 1 | 38 | 0 |
| はかり 小計 | 79 | 1 | 42 | 0 |
| 定量増おもり | 0 | 0 | 0 | 0 |
| 合 計 | 79 | 1 | 42 | 0 |

最近3カ年の定期検査等の検査個数(大型はかり)

| | 平成13年度 | | 平成14年度 | | 平成15年度 | |
|--------|--------|---------|--------|---------|--------|---------|
| | 定期検査 | 計量士の代検査 | 定期検査 | 計量士の代検査 | 定期検査 | 計量士の代検査 |
| 非自動はかり | 98 | 37 | 59 | 36 | 79 | 42 |
| 分銅・おもり | 59 | 0 | 6 | 0 | 0 | 0 |
| 合 計 | 157 | 37 | 65 | 36 | 79 | 42 |

(3) 計量証明検査

計量証明事業に使用する特定計量器は、政令で定める期間ごとに知事または指定計量証明検査機関が行う検査を受けなければならない。質量の検査は、平成13年度から指定計量証明検査機関である(社)滋賀県計量協会が実施している。

最近3年間の計量証明検査実績

| 種 類 | | 平成13年度 | 平成14年度 | 平成15年度 |
|----------|-------------------|--------|--------|--------|
| 質 量 | 台手動はかり | 1(0) | 2(0) | 1(0) |
| | 振子式はかり | — | 1(0) | — |
| | 電気抵抗線式はかり | 8(0) | 12(0) | 10(0) |
| 濃 度 | ガラス電極式水素イオン濃度計指示計 | 0(0) | 11(0) | 16(0) |
| | ジルコニア式酸素濃度計 | 1(0) | 0(0) | 4(0) |
| | 磁気式酸素濃度計 | 4(1) | 0(0) | 1(0) |
| | 非分散型赤外線式一酸化炭素濃度計 | 2(0) | 0(0) | 3(0) |
| | 非分散型赤外線式二酸化硫黄濃度計 | 0(0) | 0(0) | 1(0) |
| | 化学発光式窒素酸化物濃度計 | 3(1) | 0(0) | 5(0) |
| 音圧レベル | 普通騒音計 | 0(0) | 15(0) | 19(0) |
| | 精密騒音計 | 0(0) | 4(0) | 7(0) |
| 振動加速度レベル | 振動レベル計 | 11(0) | 0(0) | 18(0) |
| 合 計 | | 30(2) | 45(0) | 85(0) |

(注1) ()内は不合格数 (注2) 太字は指定計量証明検査機関が実施した個数

平成15年度の実施期間及び受検者数

| 特定計量器の種類 | 実 施 期 間 | 日 数(日) | 受検者数(件) |
|----------------|--------------|--------|---------|
| 質 量 計 | 9月17日～11月17日 | 7 | 11 |
| ガ ス 濃 度 計 | 8月19～22日 | 4 | 4 |
| PH計、騒音計、振動レベル計 | 10月8～9日 | 2 | 15 |

1.立入検査等

計量法第148条に基づく立入検査を実施し、適正計量の確保に努めている。

(1) 計量関係事業者等

製造事業者等の事業所に立入計量法に定められている諸規定の実施状況や法規定の遵守状況について検査を行い、適性を欠くものについては改善指導を行った。

過去3年間の立入検査実施状況は次のとおりである。

| 区 分 | | 13年度 | 14年度 | 15年度 |
|-----------|----|------|------|------|
| 製造事業者 | | 2 | 4 | |
| 修理事業者 | | | | |
| 販売事業者 | | | | |
| 計量証明事業者 | 一般 | 5 | 5 | 5 |
| | 環境 | 5 | 3 | 6 |
| 適正計量管理事業所 | | 4 | 4 | |
| 合 計 | | 16 | 16 | 11 |

(2) 特定計量器立入検査

適正な計量の確保を図るためには、正確な計量器を正しく使用することが大切である。

このことから特定計量器を取引など業務上に使用している事業所に対し立入検査を行い、不適正な特定計量器、不正な使用方法の排除に努めている。

立入検査は、当所の台帳をもとに、主に検定有効期間の満了した特定計量器を使用している事業所、あるいは不明な事業所を対象に実施し、その結果は次のとおりである。

なお、不適正な特定計量器については改善内容の報告を求め、すべて改善済みである。

特定計量器立入検査実績

| 特定計量器の種類 | 平成13年度 | | | | 平成14年度 | | | | 平成15年度 | | | |
|----------|--------|--------|-------|------|--------|--------|------|-------|--------|--------|------|-------|
| | 立入戸数 | 検査個数 | 不適正数 | 不適正率 | 立入戸数 | 検査個数 | 不適正数 | 不適正率 | 立入戸数 | 検査個数 | 不適正数 | 不適正率 |
| 燃料油メーター | 0 | 0 | 0 | 0.0% | 7 | 89 | 24 | 27.0% | 62 | 429 | 52 | 12.1% |
| 石油ガスメーター | 0 | 0 | 0 | 0.0% | 30 | 22,120 | 499 | 2.3% | 30 | 57,829 | 82 | 0.1% |
| 水道メーター | 7 | 19,129 | 1,576 | 8.2% | 5 | 41,391 | 0 | 0.0% | 0 | 0 | 0 | 0.0% |
| 計 | 7 | 19,129 | 1,576 | 8.2% | 42 | 63,600 | 523 | 0.8% | 92 | 58,258 | 134 | 0.2% |

(注) 石油ガスメーター、水道メーターの検査個数は、台帳検査を含む。

15年度実施区域および実施期間

| 種 類 | 実 施 期 間 | 日 数 | 実 施 区 域 |
|----------|-------------|------|------------------------------|
| 燃料油メーター | 5月21日～12月8日 | 10日間 | 彦根市、長浜市、近江八幡市 土山町、今津町他5町 |
| 石油ガスメーター | 6月12日～10月1日 | 11日間 | 草津・栗東・守山市他2市 野洲・甲賀・蒲生・神崎郡 |

(3) 商品量目立入検査

容器又は包装に内容量が表記されている商品を販売している者に対して、適正計量の周知徹底を図ることを目的に中元期、年末・年始期を中心に立入検査を実施している。

検査内容は、検査対象商品の量目及び表示の確認、使用しているはかりの使用状況等について行っている。なお、平成15年度の商品量目立入検査の結果は、次に示すとおりである。

特に不適正個数の多かった野菜については、ほとんどが自然減量と風袋込みの計量が原因とみられる量目不足であった。計量器の設置状況等については不適正なものはなかった。

量目不足の商品に対しては、立入検査の実施要領に基づき現場指導等を行い適正な取引の確保に努めている。

(注) 量目(りょうもく)・・・商品の内容量のこと。

実施区域および実施期間

| 種 類 | 実 施 期 間 | 日 数 | 検査職員 (延べ人数) | 実施区域 |
|--------|---------------------------|------|----------------|--------------------|
| 中 元 期 | 平成15年7月3日～8月19日 | 11日間 | 22名 | 長浜市他4市 米原町他7町村 |
| 年末・年始期 | 平成15年11月4日～ 平成16年1月28日 | 18日間 | 37名 | 彦根市他6市 マキノ町他29町 |

商品量目立入検査成績表(平成15年度)

| 商品名 | 検査戸数 | 不正戸数 | 不適正 戸数率 | 検査個数 | 不適正 個 数 | 不適正 個数率 |
|----------------|------|------|------------|------|------------|------------|
| | (戸) | (戸) | (%) | (個) | (個) | (%) |
| 食肉 | 41 | 8 | 19.5 | 226 | 37 | 16.4 |
| 食肉の加工品 | 12 | 2 | 16.7 | 48 | 9 | 18.7 |
| 魚介類 | 21 | 1 | 4.8 | 97 | 1 | 1.0 |
| 魚介類の加工品 | 33 | 4 | 12.1 | 163 | 11 | 6.7 |
| 野菜 | 19 | 4 | 21.0 | 142 | 15 | 10.6 |
| 野菜の加工品 | 1 | 0 | 0 | 3 | 0 | 0 |
| めん類 | - | - | - | - | - | - |
| 菓 類 | 1 | 0 | 0 | 14 | 0 | 0 |
| 茶、コーヒー、ココアの調整品 | - | - | - | - | - | - |
| 調理食品 | 31 | 3 | 9.7 | 225 | 11 | 4.9 |
| その他の特定商品 | 6 | 1 | 16.7 | 27 | 2 | 7.4 |
| 非特定商品 | - | - | - | - | - | - |
| 合 計 | 169 | 24 | 14.2 | 982 | 88 | 9.0 |

6 計量思想の普及啓発

(1) 計量記念日事業

1月1日の計量記念日を広く県民に認識していただくために、毎年JRの主要各駅で、街頭啓発を実施している。

また、県内各市町村、各商工会等およびその他計量関係事業者へ計量記念ポスターを配布するなど、計量思想の普及に努めている。

(2) 消費者に対する普及啓発

昭和61年度から継続して実施してきた計量モニター事業は、食料品などの日常生活必需品の内容量を消費者自身が調査することにより、商品量目の現状や計量に関する知識についての理解を深めるとともに、商品の生産者・販売者に対しても計量方法や計量器について注意を促すことによって消費者保護に努めてきた。

また、調査により得られる各種データ、消費者の意見、要望等を計量行政の推進のための資料として活用してきた。

平成15年度は、今までの実施方法を変更し、消費者グループ等が行う商品量目調査を支援することとし、試買テストの結果を県内商品量目の指標の一部として行政施策に活用する。

(3) 計量事業者に対する普及啓発

適正計量管理事業所講習を開催し、講義終了後に筆記試験を行い合格者には認定証を授与した。また、計量証明主任計量者講習及び環境計量証明事業者講習も実施した。

7 計量技術の国際交流（JICA研修）

JICA研修については、都道府県計量行政協議会が受け入れを開始した平成7年度より継続して本県での研修を受け入れており、平成15年度については、次のとおり研修を実施している。

実施日 平成15年 7月 16日
実施場所 滋賀県計量検定所
研修内容 電気式はかりの検定
研修生 カンボディア、インドネシア、ラオス、マレーシア、タイ、ベトナム 各1名の合計6名

近年の実施状況

| 年度 | 実施日 | 研修場所 | 研修内容 | 人数 | 研修生 |
|----|-------------------|-------------------------|-----------------------------------|----|---------------------------------|
| 14 | 14.7.30 | 滋賀県計量検定所 (株)イダ 滋賀事業所 | 電気式はかりの 技術基準と検定 | 6 | 中国、インドネシア(2)、 マレーシア(2)、タイ |
| 13 | 13.11.21 11.22 | 水質監視船 (株)イダ 滋賀事業所 | 水質に係る環境 測定 商業用はかりの 構造と検定 | 6 | 中国、カンボディア、インドネシア (2)、サウジアラビア |

8 計量関係機関等

(1) 計量特定市(大津市)

大津市は、平成14年4月から特定市の指定を受けて計量法に基づく、大津市内の定期検査や立入検査等の業務を行い適正な計量の確保と計量意識の高揚を図る啓発・指導を行っている。

県も特定市の大津市と定期的に事務連絡協議会を開催するとともに、情報の交換や事務処理の統一を図るなど業務の円滑な推進に努めている。

所在地 大津市御陵町3-1
名称 大津市 産業振興部 産業振興課
電話 077-528-2754

(2) 社団法人 滋賀県計量協会

社団法人滋賀県計量協会は、特定計量器製造・修理・販売事業者、適正計量管理事業所、一般計量証明事業者、環境証明事業者および計量士等の計量関係事業者で組織する団体であり、会員の地位向上と、相互の連絡協調をはかるとともに、計量思想普及のため主として3.に掲げる事業を行っている。

1. 経緯

昭和34年 4月 1日 滋賀県計量協会(任意団体)の設立
昭和55年10月23日 社団法人滋賀県計量協会に組織変更(法人化)
平成11年 3月26日 指定定期検査機関に指定
平成13年 3月21日 指定計量証明検査機関に指定

2. 事務所所在地

〒525-0022 滋賀県草津市川原149番1 (滋賀県計量検定所本館棟 2F)
TEL(077)567-3978
FAX(077)567-3981

3. 事業内容

- (1) 計量知識の普及啓発
- (2) 計量に関する調査、研究および指導
- (3) 計量関係法令の適正な運用促進
- (4) 計量業界の向上発展に関する施策の実施
- (5) 計量技術および計量管理の研究、指導
- (6) 指定定期検査機関業務の実施
- (7) 指定計量証明検査機関業務の実施 (質量計に係る計量証明検査)
- (8) 商店における正量取引推進巡回指導検査の実施
- (9) 適正計量管理事業所の計量管理指導事業の受託
- (10) 計量法関係収入証紙の売りさばき
- (11) 情報の収集および会誌の作成配布
- (12) 計量功労者の表彰および会員相互の連絡協調
- (13) 講演会、講習会、座談会、展示会等の開催
- (14) その他本会の目的達成のために必要な事業