



統計だより

STATISTICAL INFORMATION

2020/4
No. **789**

滋賀県総合企画部統計課

特集

- 2019年工業統計調査(2018年実績)結果速報<滋賀県、総務省・経済産業省>
 <<従業員4人以上の事務所>>

付加価値額は4年連続の増加

1事業所当たり、従業員1人当たりの付加価値額は全国第2位

2019年工業統計調査(2018年実績)結果速報 <滋賀県、総務省・経済産業省> <<従業員4人以上の事業所>>

付加価値額は4年連続の増加
 1事業所当たり、従業員1人当たりの付加価値額は全国第2位

■ はじめに

工業統計調査は、製造業の実態を明らかにするため、毎年6月1日現在(経済センサス-活動調査の実施年を除く。)で実施されている総務省および経済産業省所管の基幹統計調査です。

今号では、令和元年(2019年)6月1日現在で実施された2019年工業統計調査(2018年実績)の結果速報の概要(従業員4人以上の事業所)について紹介します。

※1 現金給与総額、製造品出荷額等などの経理事項は、平成30年(2018年)1年間の数値で、事業所数および従業員数は、令和元年(2019年)6月1日現在のものです。

※2 年次については、「事業所数、従業員数」と経理事項では調査時点が異なるため、経理事項の年次(平成30年)に統一しています。

※3 この速報結果の集計数値は、後日公表される確報集計値とは異なる場合があります。

※4 本文中および図表の比率は、小数点以下第2位を四捨五入しており、比率の合計が100.0%にならない場合があります。

I 主な調査結果

<<令和元年6月1日現在、従業員4人以上の事業所>>

1. 製造品出荷額等^{*1}は8兆685億21百万円で、前年比3.5%(2749億25百万円)増
 ・産業中分類別では、24産業中17産業で増加
2. 付加価値額^{*2}は2兆8861億45百万円で、前年比1.9%(535億23百万円)増
 ・1事業所当たり、従業員1人当たりの付加価値額は、全国第2位
3. 現金給与総額^{*3}は8170億48百万円で、前年比3.4%(272億27百万円)増
4. 事業所数は2649事業所で、前年比1.6%(42事業所)減
5. 従業員数は16万1755人で、前年比2.3%(3580人)増

表1 2019年工業統計調査主要項目(従業員4人以上の事業所)

	滋 賀 県			全 国		
	全国順位	前年増減数	前年増減比		前年増減比	
製造品出荷額等	8兆685億21百万円	15位	2749億25百万円	3.5%	331兆3548億円	3.9%
付加価値額	2兆8861億45百万円	14位	535億23百万円	1.9%	104兆1260億円	0.7%
現金給与総額	8170億48百万円	-	272億27百万円	3.4%	35兆3939億円	3.0%
事業所数	2649事業所	24位	△ 42事業所	△1.6%	18万4839事業所	△1.8%
従業員数	16万1755人	19位	3580人	2.3%	776万3431人	0.9%
1事業所当たりの付加価値額	10億90百万円	2位	37百万円	3.5%	5億63百万円	2.6%
従業員1人当たりの付加価値額	1784万円	2位	△ 7万円	△0.4%	1341万円	△0.1%
従業員1人当たりの現金給与総額	505万円	-	6万円	1.2%	456万円	2.2%

*1 製造品出荷額等とは、製造品出荷額、製造工程から出たくず・廃物の出荷額、加工賃収入額およびその他収入額の合計です。

*2 付加価値額は次により算出しています。

製造品出荷額等+(製造品年末在庫額-製造品年初在庫額)+(半製品及び仕掛品年末価額-半製品及び仕掛品年初価額)
 -(推計酒税、たばこ税、揮発油税及び地方揮発油税額+推計消費税額)-原材料使用額等-減価償却額
 なお、従業員29人以下の事業所については、減価償却額を差引かない等により算出した粗付加価値額です。

*3 現金給与総額とは、常用雇用者および有給役員のうちこの事業所に従事している人に対する基本給、諸手当と特別に支払われた給与(期末賞与等)の額、その他の給与額等の合計です。

図1 事業所数・従業者数の推移(平成11～30年)

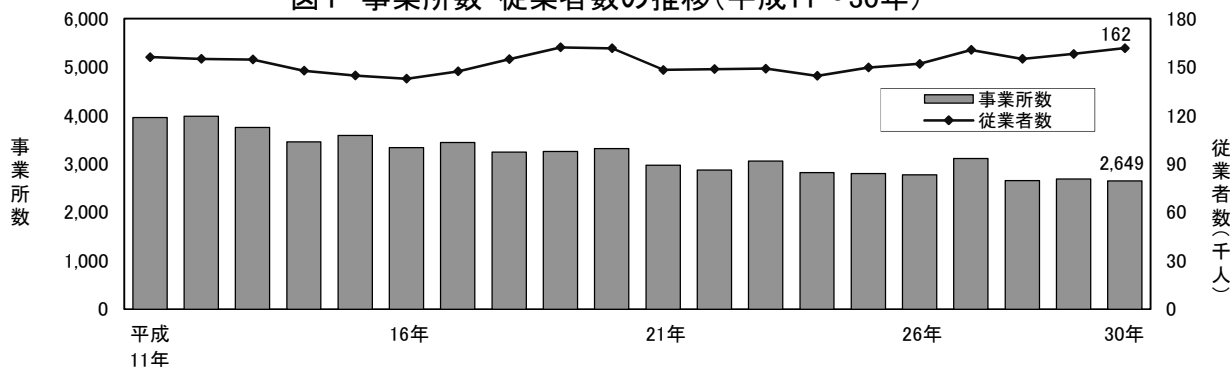
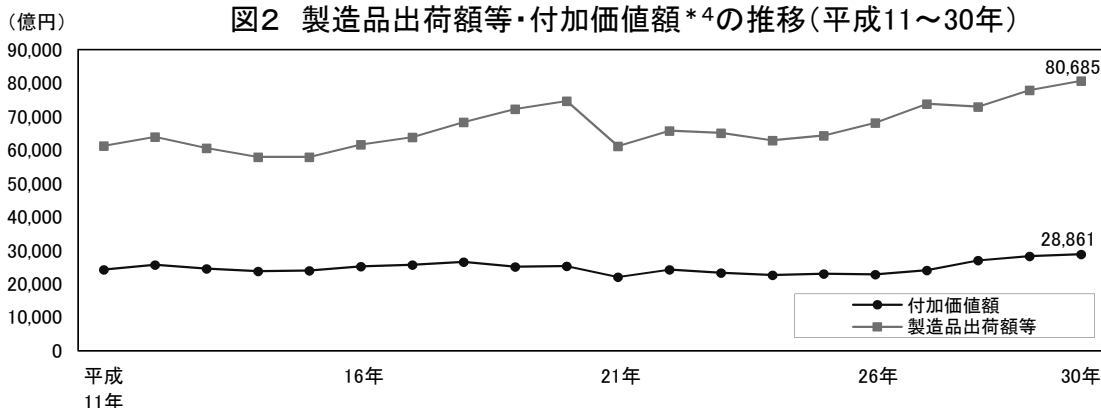


図2 製造品出荷額等・付加価値額*4の推移(平成11～30年)



*4 付加価値額は、平成12年までの従業者4～9人の事業所、平成13年以降の従業者4～29人の事業所は、粗付加価値額により集計しています。
平成23年の数値は「平成24年経済センサス-活動調査」の結果、また平成27年の数値は「平成28年経済センサス-活動調査」の結果を時系列に比較するため集計したものです。

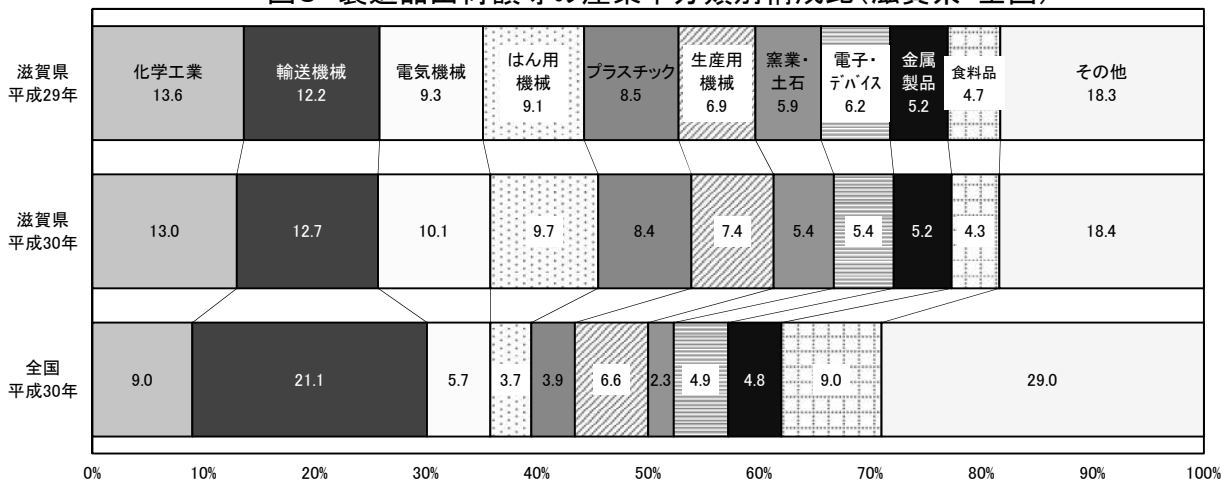
II 調査結果の概要

1. 製造品出荷額等

製造品出荷額等の産業別構成比をみると、化学工業が13.0%と最も多く、次いで輸送機械が12.7%、電気機械が10.1%、はん用機械が9.7%、プラスチックが8.4%となり、この上位5産業で全体の53.9%(4兆3471億26百万円)を占めています。

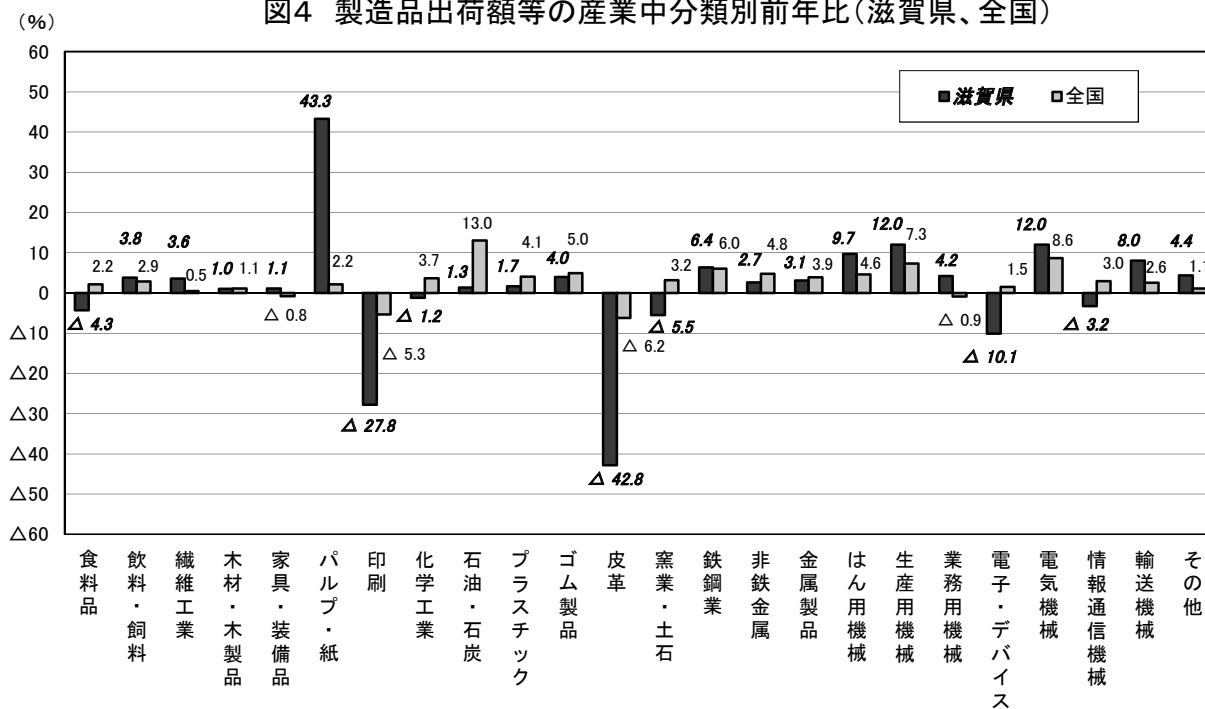
全国の構成比と比較すると、はん用機械が6.0ポイント、プラスチックが4.5ポイント、電気機械が4.4ポイント高く、輸送機械が8.4ポイント、食料品が4.7ポイント低くなっています。(図3)

図3 製造品出荷額等の産業中分類別構成比(滋賀県・全国)



産業別に前年と比較すると、パルプ・紙が43.3%増、生産用機械が12.0%増、電気機械が12.0%増など24産業中17産業が増加となりました。一方、皮革が42.8%減、印刷が27.8%減、電子・デバイスが10.1%減など7産業が減少となりました。(図4)

図4 製造品出荷額等の産業中分類別前年比(滋賀県、全国)

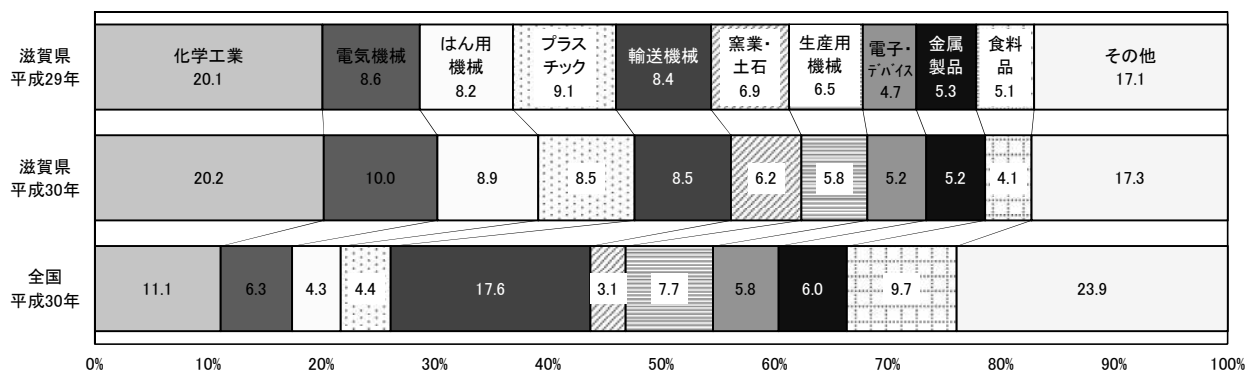


2. 付加価値額

付加価値額の産業別構成比をみると、化学工業が20.2%と最も多く、次いで電気機械が10.0%、はん用機械が8.9%、プラスチックが8.5%、輸送機械が8.5%となり、この上位5産業で全体の56.1%(1兆6197億62百万円)を占めています。

全国の構成比と比較すると、化学工業が9.1ポイント、はん用機械が4.6ポイント高く、輸送機械が9.1ポイント、食料品が5.6ポイント低くなっています。(図5)

図5 付加価値額の産業中分類別構成比(滋賀県、全国)



●1事業所当たりの付加価値額

1事業所当たりの付加価値額は10億90百万円で、前年と比較すると37百万円増となりました。都道府県別にみると、山口県(11億40百万円)が最も多く、次いで滋賀県、三重県(10億37百万円)などとなりました。

産業別にみると、化学工業(55億64百万円)が最も多く、次いでゴム製品(26億18百万円)、輸送機械(25億2百万円)などとなりました。(表1)(図6)(図7)

図6 都道府県別1事業所当たりの付加価値額

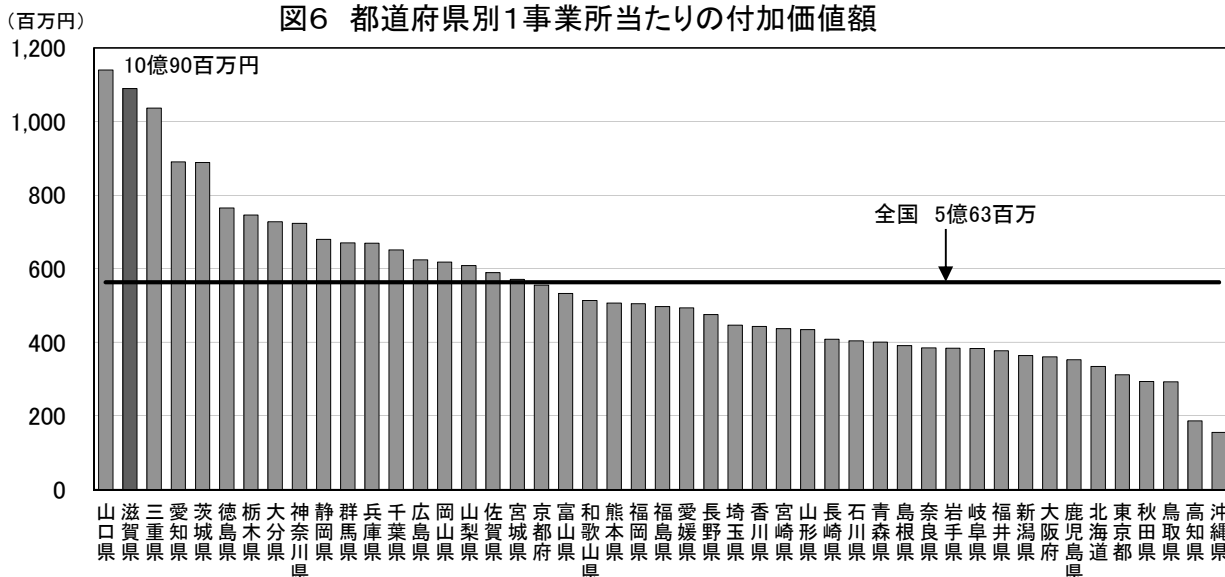
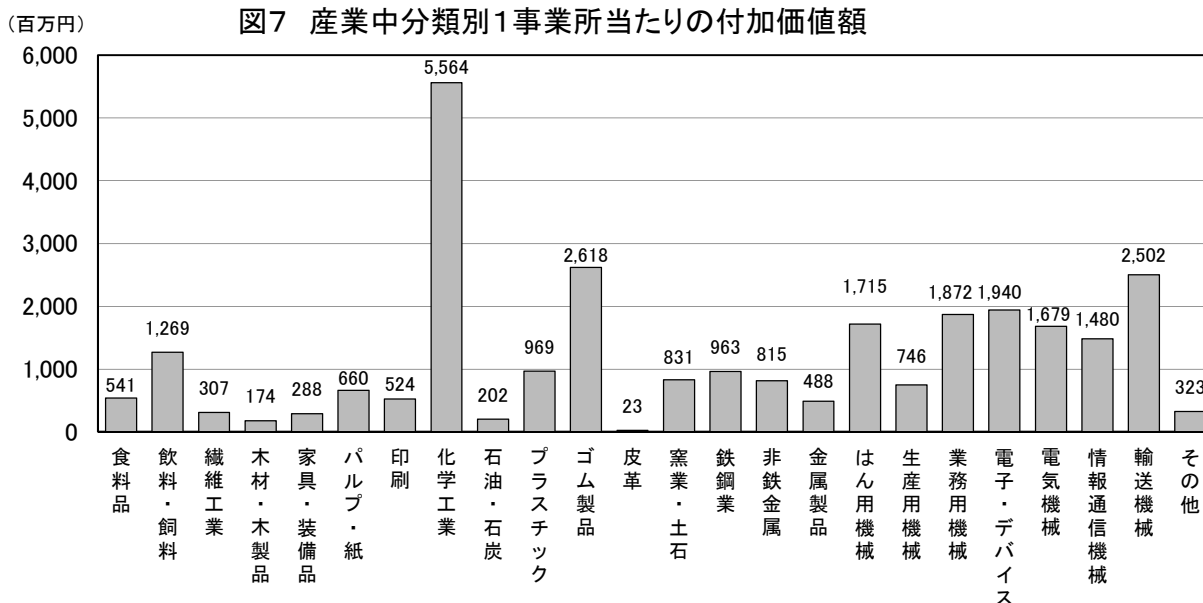


図7 産業中分類別1事業所当たりの付加価値額



●従業者1人当たりの付加価値額

従業者1人当たりの付加価値額は1784万円で、前年と比較すると7万円減となりました。都道府県別にみると、山口県(2011万円)が最も多く、次いで滋賀県、徳島県(1766万円)などとなりました。

産業別にみると、化学工業(7775万円)が最も多く、次いで飲料・飼料(4686万円)、業務用機械(2128万円)などとなりました。(表1)(図8)(図9)

図8 都道府県別従業者1人当たりの付加価値額

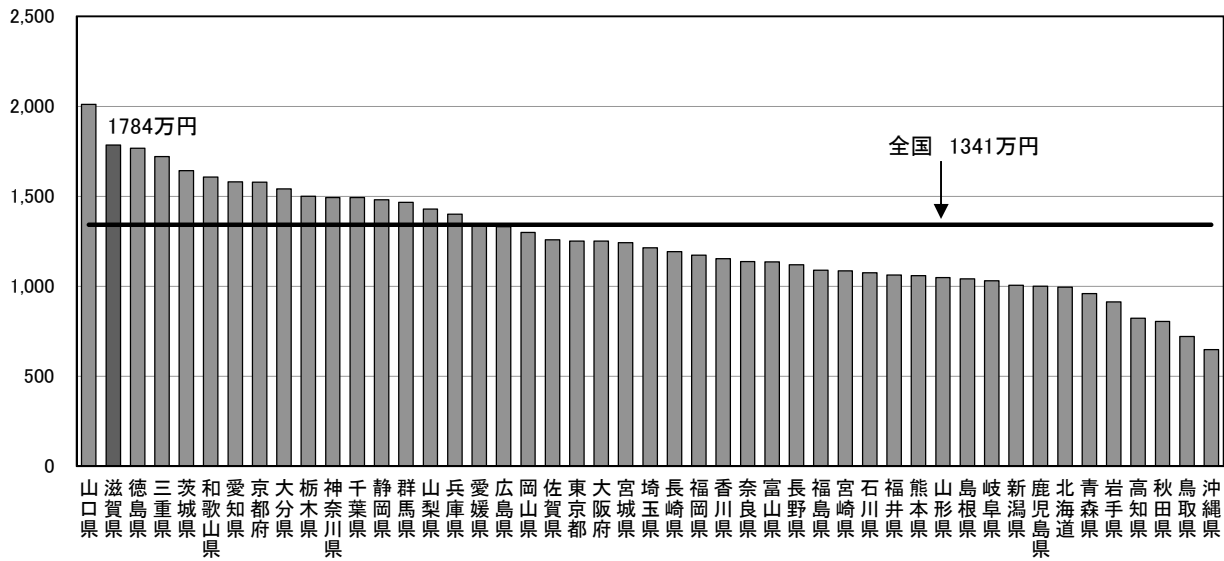
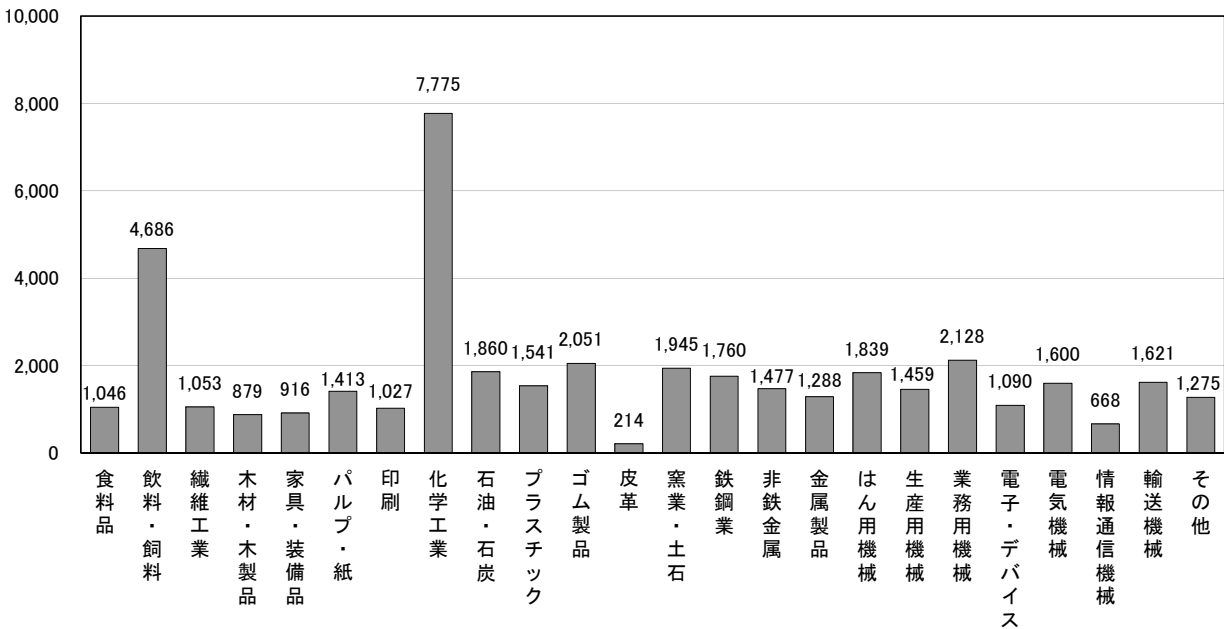


図9 産業中分類別従業者1人当たりの付加価値額



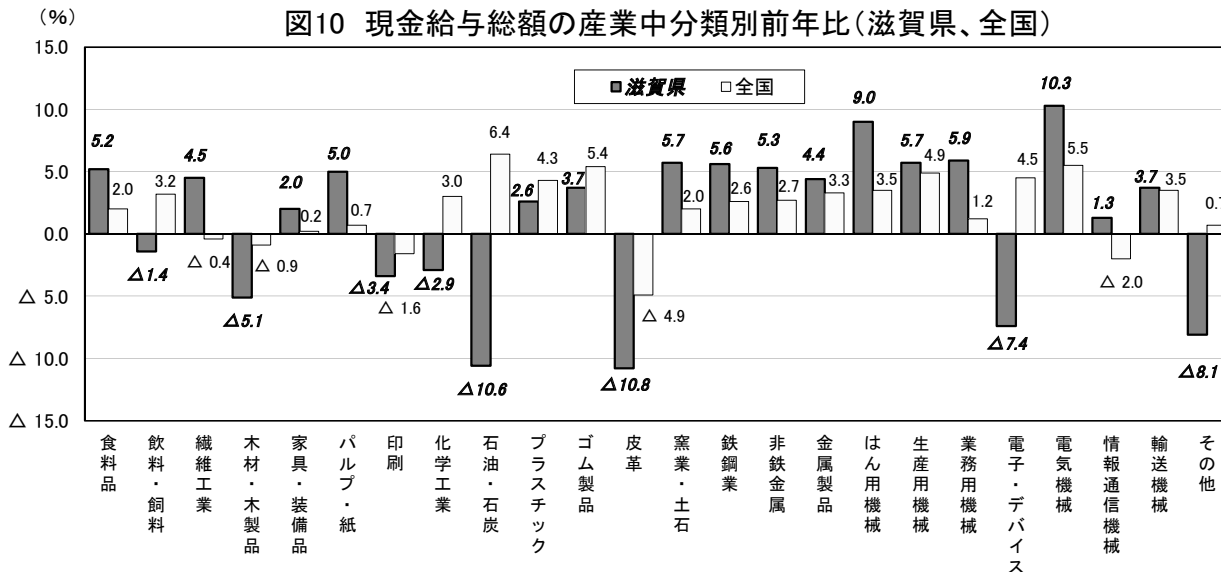
3. 現金給与総額

●産業別の前年比

現金給与総額は、8170億48百万円で前年と比較すると272億27百万円(3.4%)増となりました。

産業別に前年と比較すると、電気機械が10.3%増、はん用機械が9.0%増、業務用機械が5.9%増となるなど、24産業中16産業が増加となりました。一方、皮革が10.8%減、石油・石炭が10.6%減、電子・デバイスが7.4%減となるなど8産業が減少となりました。(表1)(図10)

図10 現金給与総額の産業中分類別前年比(滋賀県、全国)

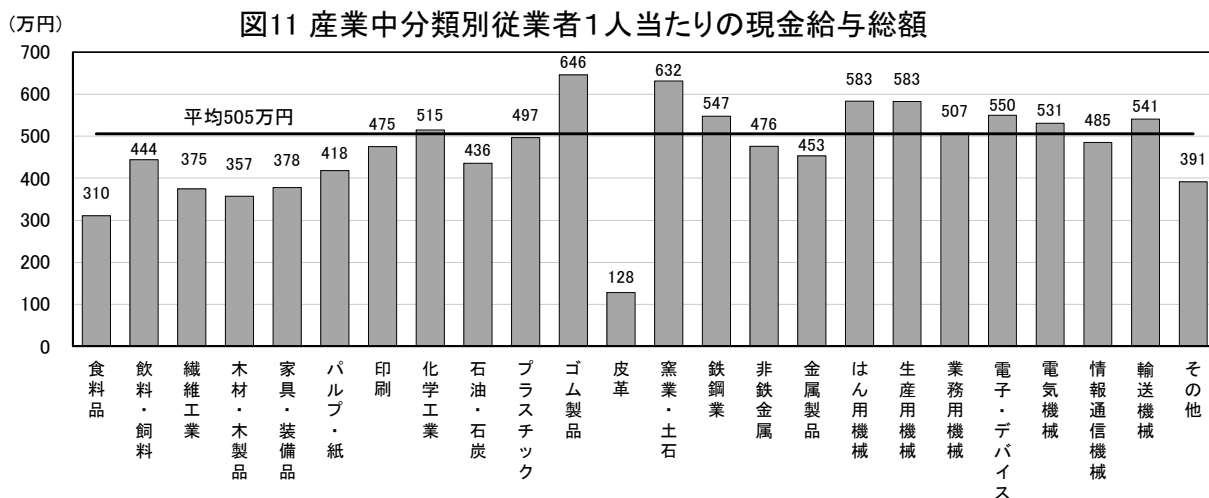


● 従業者1人当たりの現金給与総額

従業者1人当たりの現金給与総額は505万円で、前年と比較すると6万円増となりました。

産業別にみると、ゴム製品(646万円)が最も多く、次いで窯業・土石(632万円)、はん用機械(583万円)、生産用機械(583万円)などとなりました。(表1)(図11)

図11 産業中分類別従業者1人当たりの現金給与総額



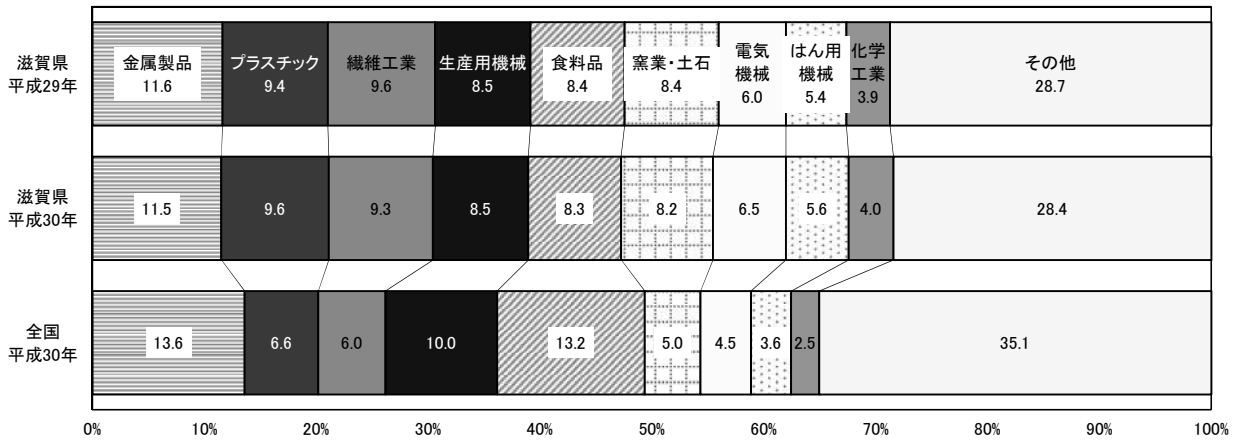
4. 事業所数

事業所数は2649事業所で、前年と比較すると42事業所(1.6%)減となりました。

産業別に構成比をみると、金属製品が11.5%(305事業所)と最も多く、次いでプラスチックが9.6%(254事業所)、繊維工業が9.3%(247事業所)、生産用機械が8.5%(226事業所)、食料品が8.3%(221事業所)となり、この上位5産業で全体の47.3%(1253事業所)を占めています。

全国の構成比と比較すると、繊維工業が3.3ポイント、窯業・土石が3.2ポイント、プラスチックが3.0ポイント高く、食料品が4.9ポイント低くなっています。(表1)(図12)

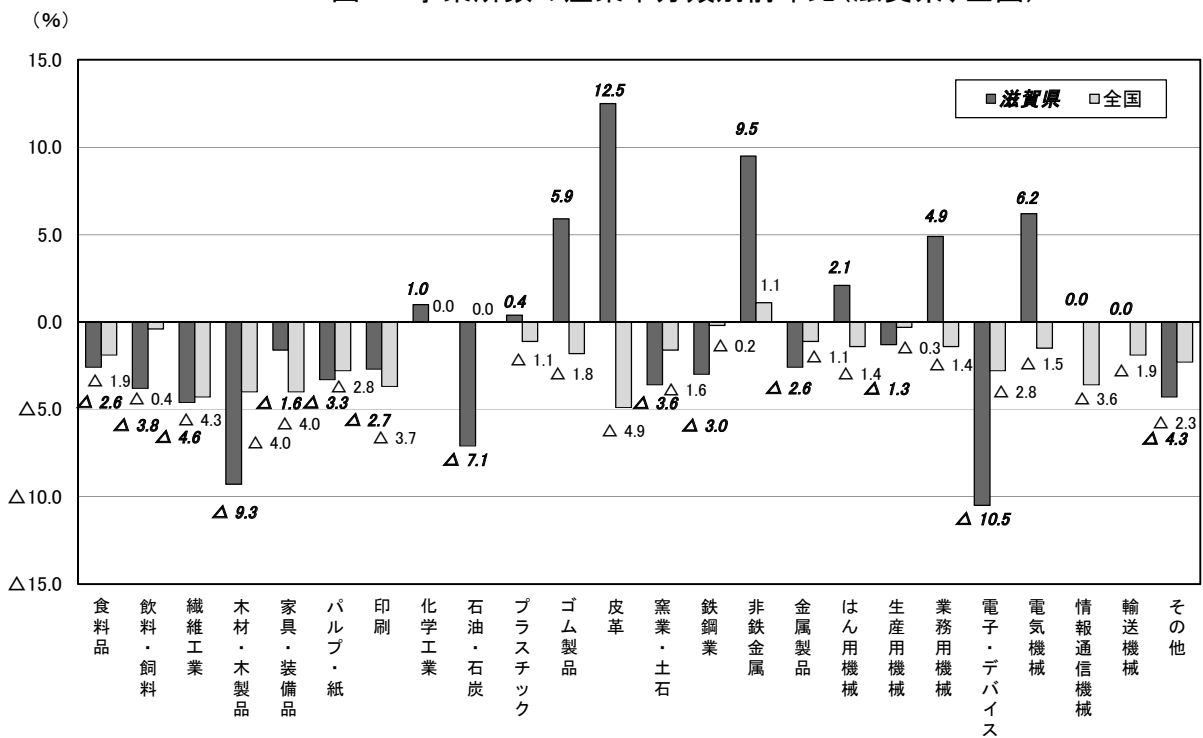
図12 事業所数の産業中分類別構成比(滋賀県、全国)



●産業別の前年比

事業所数を産業別に前年と比較すると、皮革が12.5%増、非鉄金属が9.5%増、電気機械が6.2%増となるなど、24産業中8産業が増加となりました。一方、電子・デバイスが10.5%減、木材・木製品が9.3%減、石油・石炭が7.1%減となるなど、14産業が減少となり、情報通信機械および輸送機械の2産業は増減がありませんでした。(図13)

図13 事業所数の産業中分類別前年比(滋賀県、全国)



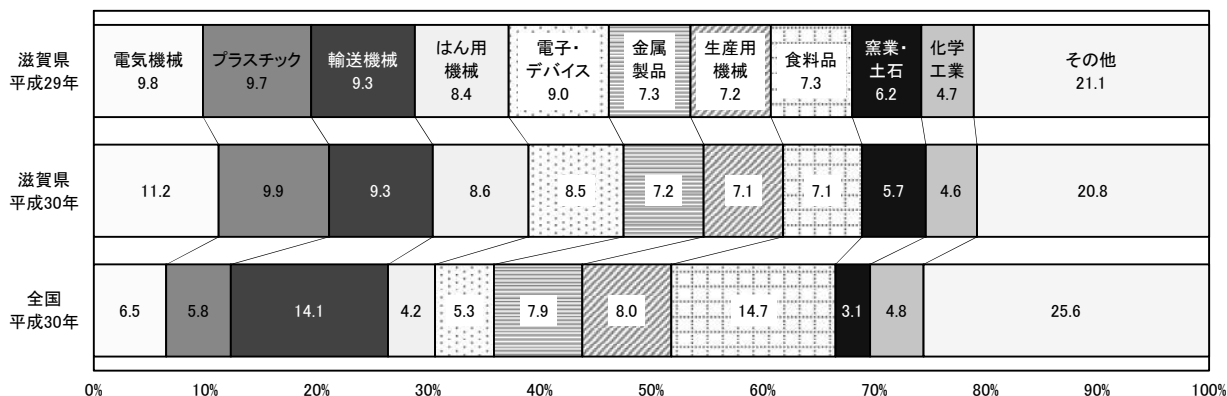
5. 従業者数

従業者数は16万1755人で、前年と比較すると3580人(2.3%)増となりました。

産業別に構成比をみると、電気機械が11.2%(1万8055人)と最も多く、次いでプラスチックが9.9%(1万5967人)、輸送機械が9.3%(1万5121人)、はん用機械が8.6%(1万3895人)、電子・デバイスが8.5%(1万3697人)となり、この上位5産業で全体の47.4%(7万6735人)を占めました。

(表1)(図14)

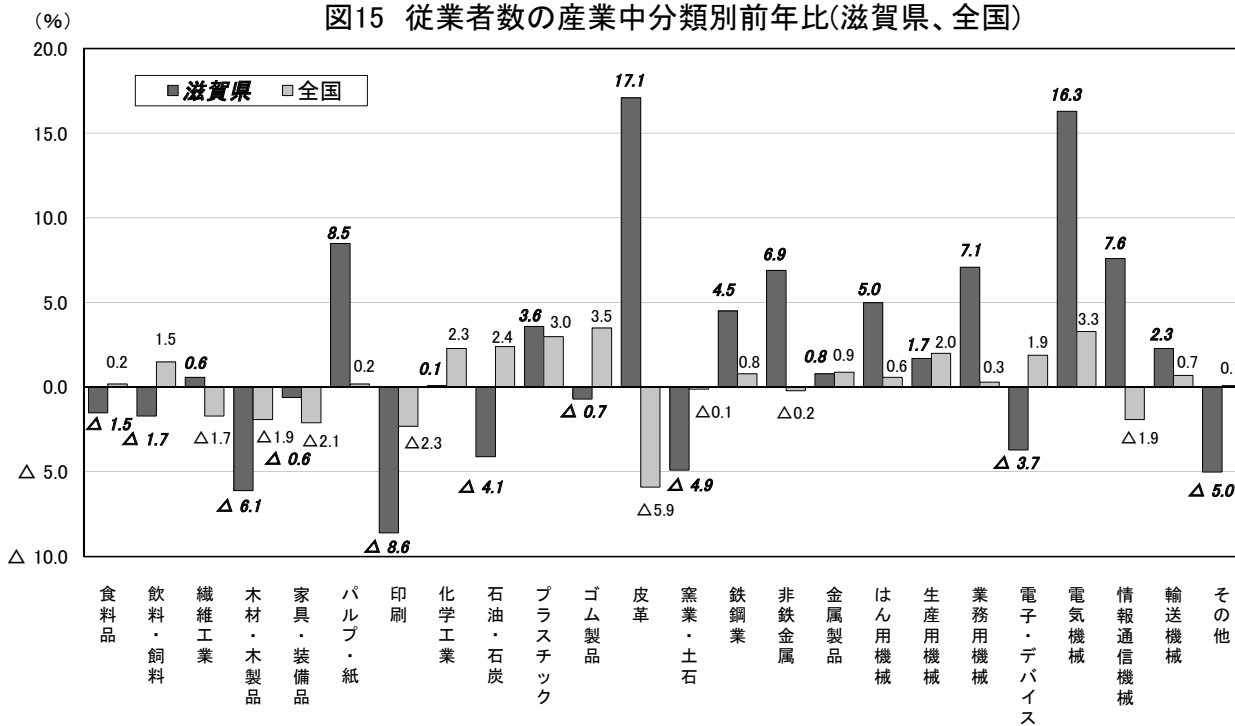
図14 従業者数の産業中分類別構成比(滋賀県、全国)



●産業別の前年比

産業別に前年と比較すると、皮革が17.1%(14人)増、電気機械が16.3%(2529人)増、パルプ・紙が8.5%(322人)増など24産業中14産業が増加となり、印刷が8.6%(349人)減、木材・木製品が6.1%(63人)減、窯業・土石が4.9%(473人)減など10産業が減少となりました。(図15)

図15 従業者数の産業中分類別前年比(滋賀県、全国)



消費者物価指数

(2015年基準)

	総合		食料		生鮮食品		住居		光熱・水道		家具・家事用品	
	全国	大津市	全国	大津市	全国	大津市	全国	大津市	全国	大津市	全国	大津市
2015年	100.0	100.0	100.0	100.0	100.0	100.0	100.0	100.0	100.0	100.0	100.0	100.0
2016年	99.9	100.2	101.7	102.4	104.6	107.3	99.9	99.9	92.7	93.3	99.6	99.3
2017年	100.4	100.9	102.4	103.2	104.3	106.5	99.7	100.2	95.2	96.5	99.1	99.3
2018年	101.3	101.7	103.9	104.6	108.3	109.6	99.6	100.2	99.0	98.6	98.0	98.5
2019年	101.8	102.5	104.3	104.7	104.9	105.0	99.8	102.1	101.3	99.8	100.2	101.9
2019年 1月	101.5	102.1	104.3	105.6	108.9	111.6	99.6	100.2	101.6	100.1	98.9	101.5
2月	101.5	101.9	103.8	104.9	105.8	105.5	99.6	100.2	102.1	100.6	99.3	99.9
3月	101.5	102.3	103.5	103.9	102.9	101.1	99.6	102.6	102.3	100.9	99.0	100.7
4月	101.8	102.6	103.5	104.6	101.8	102.4	99.7	102.5	102.0	100.7	99.7	100.4
5月	101.8	102.7	103.6	104.2	102.1	102.2	99.7	102.6	101.9	100.5	100.4	103.9
6月	101.6	102.4	103.9	103.9	102.6	102.0	99.7	102.5	101.4	100.2	99.7	102.3
7月	101.6	102.4	104.0	103.9	102.3	101.7	99.8	102.5	101.1	99.7	99.3	102.4
8月	101.8	102.5	104.2	104.4	104.5	104.6	99.8	102.4	100.6	99.1	99.5	101.8
9月	101.9	102.5	105.2	105.0	109.4	111.1	99.8	102.4	100.0	98.4	99.8	100.5
10月	102.2	102.7	105.5	105.4	107.7	106.0	100.3	102.7	99.8	98.2	102.3	102.8
11月	102.3	102.9	105.3	105.2	105.5	105.8	100.3	102.6	101.3	99.8	102.2	102.2
12月	102.3	103.0	105.2	105.4	105.0	106.4	100.4	102.6	101.2	99.7	101.9	104.2
2020年 1月	102.2	102.7	105.6	105.4	106.7	106.3	100.4	102.7	101.2	99.6	101.5	103.2
対前月比(%)	△ 0.1	△ 0.3	0.4	△ 0.1	1.7	△ 0.1	0.0	0.0	0.0	△ 0.1	△ 0.4	△ 1.0
対前年同月比(%)	0.7	0.6	1.2	△ 0.2	△ 2.0	△ 4.8	0.8	2.5	△ 0.4	△ 0.5	2.7	1.7

	被服及び履物		保健医療		交通・通信		教育		教養娯楽		諸雑費	
	全国	大津市	全国	大津市	全国	大津市	全国	大津市	全国	大津市	全国	大津市
2015年	100.0	100.0	100.0	100.0	100.0	100.0	100.0	100.0	100.0	100.0	100.0	100.0
2016年	101.8	101.1	100.9	101.2	98.0	98.3	101.6	101.1	101.0	101.1	100.7	101.0
2017年	102.0	100.1	101.8	102.5	98.3	98.4	102.2	104.2	101.3	101.4	100.9	101.3
2018年	102.2	99.4	103.3	103.8	99.6	99.7	102.7	104.2	102.1	102.3	101.4	101.6
2019年	102.6	100.7	104.0	104.9	99.0	99.1	101.1	103.7	103.8	104.7	101.4	101.3
2019年 1月	99.6	97.5	103.7	104.3	98.8	99.0	102.8	104.1	102.2	103.0	102.1	102.2
2月	99.7	97.1	103.7	104.2	98.8	98.7	102.8	104.1	102.9	103.9	102.0	102.2
3月	101.5	99.3	103.8	104.3	99.2	99.3	102.8	104.1	102.4	103.3	102.2	102.3
4月	103.6	101.9	103.9	105.0	99.1	99.1	103.4	104.7	103.7	103.5	102.3	102.2
5月	103.4	101.9	103.8	104.7	99.2	99.4	103.4	105.8	103.1	103.6	102.3	102.4
6月	103.0	101.8	103.8	104.9	98.3	98.7	103.4	105.8	103.2	103.9	102.1	102.2
7月	100.9	99.5	103.9	105.0	98.8	99.1	103.4	105.8	102.7	104.2	102.1	102.3
8月	99.7	97.0	103.9	104.8	98.9	98.8	103.4	105.8	105.4	106.8	102.2	102.3
9月	103.8	101.6	103.8	104.7	98.2	98.1	103.5	105.8	103.4	104.8	102.2	102.3
10月	105.4	103.0	104.7	105.7	99.4	99.3	94.8	99.4	105.6	106.7	99.0	98.3
11月	105.9	103.8	104.6	105.6	99.5	99.7	94.8	99.4	105.2	106.5	99.0	98.3
12月	104.7	103.8	104.4	105.3	99.9	100.0	94.8	99.4	105.6	106.4	98.9	98.5
2020年 1月	100.7	98.7	104.5	105.1	100.5	100.8	94.8	99.4	104.3	105.4	99.0	98.5
対前月比(%)	△ 3.8	△ 4.9	0.2	△ 0.2	0.6	0.7	0.0	0.0	△ 1.3	△ 0.9	0.1	△ 0.1
対前年同月比(%)	1.1	1.2	0.8	0.8	1.7	1.8	△ 7.8	△ 4.5	2.1	2.3	△ 3.0	△ 3.7

注 1. 「対前月比」、「対前年同月比」は伸び率(%)です。以下統計表も同様。

2. 「対前月比」、「対前年同月比」は全国、大津市ともに公表された数値であり、算出したものではありません。

3. 2016年7月分の数値より2015年基準指数に改定されました。そのため、2015年以降の指数は、2015年基準で再計算されています。2015年基準以前の指数は、時系列比較が可能となるように、2015年を100とする新基準指数への接続指数という形であらわされています。

企業物価指数（国内）

(2015年基準)

	総平均	工業製品											非鉄金属	金属製品
		工業製品	飲食料品	繊維製品	木材・木製品	パルプ・紙・同製品	化学製品	石油・石炭製品	プラスチック製品	窯業・土石製品	鉄鋼			
ウェイト	1000.0	888.3	141.6	9.6	9.2	27.7	89.2	59.5	38.2	23.3	51.7	27.1	40.0	
2015年	100.0	100.0	100.0	100.0	100.0	100.0	100.0	100.0	100.0	100.0	100.0	100.0	100.0	
2016年	96.5	97.0	100.1	99.6	100.7	99.5	92.9	83.6	97.0	99.6	94.1	87.1	99.8	
2017年	98.7	98.9	99.9	99.6	102.8	99.6	94.8	98.9	96.0	99.7	102.9	98.1	101.4	
2018年	101.3	101.1	100.5	101.0	105.4	102.1	97.5	115.6	97.1	101.6	108.3	101.7	104.2	
2019年	101.5	101.2	101.5	102.9	105.0	108.0	94.5	110.1	98.6	104.8	110.8	96.4	r 106.8	
2019年 1月	100.8	100.4	100.7	101.6	105.6	106.0	94.9	106.1	98.1	103.2	109.5	97.1	105.9	
2月	101.2	100.7	100.9	102.0	105.6	106.4	94.7	108.3	98.2	103.4	109.5	98.2	105.7	
3月	101.5	100.9	101.3	102.5	105.3	106.8	94.6	111.5	98.5	103.7	109.6	99.7	105.6	
4月	101.9	101.5	101.5	102.5	105.0	107.4	95.2	114.9	98.8	103.7	110.4	99.7	105.8	
5月	101.8	101.4	101.3	102.6	104.8	108.0	94.8	116.5	98.6	103.9	110.5	97.3	106.2	
6月	101.2	101.0	101.5	102.5	104.9	108.0	94.4	111.1	98.4	104.4	110.4	95.0	106.1	
7月	101.2	100.7	101.5	102.1	104.3	107.9	94.1	108.9	98.1	104.4	110.5	94.8	106.4	
8月	100.9	100.5	101.4	102.3	104.1	107.9	94.0	106.7	98.1	104.9	110.4	93.9	106.5	
9月	100.9	100.5	101.5	102.6	104.0	107.9	93.9	106.6	97.9	105.1	110.3	93.9	107.0	
10月	102.0	102.1	102.1	104.6	105.5	110.0	94.6	108.2	99.6	106.9	112.7	95.1	109.0	
11月	102.2	102.2	102.0	104.7	105.3	110.0	94.3	110.1	99.6	107.1	112.7	95.5	109.1	
12月	102.3	102.3	r 102.2	104.4	105.3	110.0	r 94.6	r 112.6	r 99.4	r 107.1	r 112.5	96.8	r 108.6	
2020年 1月	102.5	102.6	102.2	103.7	105.3	109.9	94.9	115.9	99.4	107.2	112.2	97.6	108.6	
対前月比(%)	0.2	0.3	0.0	△ 0.7	0.0	△ 0.1	0.3	2.9	0.0	0.1	△ 0.3	0.8	0.0	
対前年同月比(%)	1.7	2.2	1.5	2.1	△ 0.3	3.7	0.0	9.2	1.3	3.9	2.5	0.5	2.5	

	工業製品								農林水産物	鉱産物	電力・都市ガス・水道	スクラップ類
	はん用機器	生産用機器	業務用機器	電子部品・デバイス	電気機器	情報通信機器	輸送用機器	その他工業製品				
ウェイト	27.2	41.1	16.2	24.5	52.7	20.8	140.7	48.0	35.8	3.9	67.1	4.9
2015年	100.0	100.0	100.0	100.0	100.0	100.0	100.0	100.0	100.0	100.0	100.0	100.0
2016年	100.3	100.4	101.6	96.8	97.5	99.4	99.2	100.0	102.5	94.2	87.2	91.4
2017年	100.0	100.1	102.0	97.9	95.5	97.9	98.7	100.2	107.6	94.3	90.7	120.2
2018年	100.4	100.8	101.8	97.9	95.4	96.7	98.5	100.5	109.8	98.1	96.4	137.0
2019年	r 102.1	r 102.4	r 102.2	97.9	94.5	95.2	98.6	101.8	108.9	101.9	100.6	114.5
2019年 1月	100.7	101.4	101.9	97.9	95.3	95.4	98.3	100.8	106.7	102.5	101.3	124.3
2月	101.3	102.2	102.0	98.0	94.6	95.6	98.4	100.8	108.2	103.0	102.4	125.5
3月	101.0	101.0	101.7	97.7	94.1	95.7	98.3	100.9	108.4	104.5	102.5	133.5
4月	102.5	102.0	101.9	97.6	94.2	95.3	98.2	101.4	109.5	103.8	101.7	128.0
5月	101.8	102.2	101.6	97.7	94.1	95.4	98.2	101.1	109.7	103.0	100.9	121.6
6月	101.7	102.2	101.6	97.3	94.0	95.0	98.2	101.2	108.9	101.9	99.5	115.8
7月	102.0	101.8	101.5	97.4	94.0	94.5	98.2	101.5	108.3	101.2	102.5	108.7
8月	101.5	102.1	101.6	97.2	94.0	94.4	98.1	101.6	108.2	100.1	101.4	107.8
9月	101.8	102.2	101.7	97.3	93.8	93.7	98.0	101.5	109.5	99.3	100.9	102.3
10月	103.9	104.4	103.6	98.8	95.5	95.8	99.7	103.6	109.5	101.2	98.2	99.9
11月	103.8	104.0	103.6	98.8	95.4	95.8	99.9	103.9	109.7	101.3	98.2	100.8
12月	r 103.3	r 103.8	r 103.1	r 98.5	r 95.4	r 95.7	99.9	r 103.7	110.6	r 101.4	r 97.6	105.7
2020年 1月	103.6	104.4	103.1	98.7	95.3	95.7	99.9	103.8	107.8	101.4	97.4	105.9
対前月比(%)	0.3	0.6	0.0	0.2	△ 0.1	0.0	0.0	0.1	△ 2.5	0.0	△ 0.2	0.2
対前年同月比(%)	2.9	3.0	1.2	0.8	0.0	0.3	1.6	3.0	1.0	△ 1.1	△ 3.8	△ 14.8

注 3月、9月の年2回、定期的な計数の廻り訂正を実施。

大津市勤労者世帯の家計(二人以上世帯 1世帯当たり1か月間)

(単位:円)

	世帯 人員 (人)	有業 人員 (人)	世帯主 年齢 (歳)	実 収 入			消 費 支 出				
				総 額	世帯主 の収入	配偶者その 他の世帯員 収入	総 額	食 料	住 居	光 熱・ 水 道	家 具・ 家 事 用 品
2015年	3.47	1.56	48.7	564,335	451,785	77,101	319,207	74,805	8,656	22,786	9,458
2016年	3.33	1.61	50.7	597,556	466,296	88,788	324,561	80,520	6,085	21,746	12,350
2017年	3.46	1.75	49.8	577,561	480,066	76,056	295,148	78,893	8,601	21,609	14,257
2018年	3.25	1.73	51.8	566,203	456,192	59,196	309,759	82,606	12,863	21,800	11,536
2019年	3.48	1.81	49.4	608,591	473,239	90,557	320,770	77,963	14,889	21,516	11,798
2019年 1月	3.48	1.80	51.7	483,275	383,742	76,496	381,980	90,291	9,822	26,097	17,206
2月	3.50	1.82	49.6	562,237	401,043	80,141	311,867	78,257	14,888	29,353	7,799
3月	3.46	1.73	49.2	487,164	385,570	77,962	314,439	78,733	7,249	25,406	7,647
4月	3.44	1.84	49.3	528,889	401,760	74,027	357,550	70,338	43,993	25,334	11,150
5月	3.47	1.77	49.9	460,771	381,762	55,848	308,857	71,578	11,937	23,480	6,665
6月	3.37	1.72	50.7	983,967	790,299	91,417	299,555	71,570	12,244	20,811	7,233
7月	3.41	1.73	50.2	522,922	447,152	65,290	267,412	70,800	16,068	19,232	10,695
8月	3.47	1.89	50.7	481,938	352,720	52,455	283,728	77,898	23,399	17,915	19,607
9月	3.49	1.87	49.4	418,982	341,454	57,474	365,149	71,247	12,513	17,575	19,686
10月	3.57	1.79	47.8	538,945	393,274	81,983	293,938	79,585	9,252	15,587	8,659
11月	3.52	1.85	47.7	506,577	394,738	95,415	297,924	78,220	6,795	16,972	8,105
12月	3.59	1.86	46.5	1,327,422	1,005,360	278,182	366,835	97,036	10,510	20,432	17,125
2020年 1月	3.54	1.91	46.7	561,199	416,036	129,032	331,342	81,355	5,412	26,209	18,407

	消 費 支 出 (つ づ き)						非消費 支 出	可処分 所 得	平 均 消費性向 (%)	エンゲル 係 数 (%)
	被服及び 履 物	保 健 医 療	交 通・ 通 信	教 育	教 養 娛 楽	その他の 消費支出				
2015年	17,046	9,688	48,668	21,208	32,601	74,292	105,076	459,259	69.5	23.4
2016年	17,167	13,717	58,674	22,163	33,566	58,573	111,488	486,068	66.8	24.8
2017年	13,030	9,980	46,590	19,211	30,145	52,833	125,188	452,373	65.2	26.7
2018年	13,530	13,236	42,286	23,462	33,805	54,636	112,346	453,858	68.3	26.7
2019年	12,193	14,655	50,018	22,322	34,177	61,238	115,816	492,774	65.1	24.3
2019年 1月	9,896	22,447	75,915	17,541	39,374	73,392	92,519	390,756	97.8	23.6
2月	9,019	14,642	68,697	14,455	30,878	43,880	92,423	469,814	66.4	25.1
3月	16,046	19,349	36,416	45,947	32,250	45,395	89,796	397,367	79.1	25.0
4月	9,791	26,053	48,037	41,498	41,101	40,254	90,197	438,693	81.5	19.7
5月	10,234	9,356	52,266	30,470	23,636	69,234	159,134	301,636	102.4	23.2
6月	10,560	12,321	58,021	27,054	28,354	51,386	187,910	796,056	37.6	23.9
7月	8,621	19,930	46,944	5,274	23,073	46,775	109,396	413,526	64.7	26.5
8月	8,019	9,619	37,473	8,885	24,974	55,940	83,157	398,781	71.1	27.5
9月	11,701	10,262	42,480	44,506	34,578	100,601	75,912	343,070	106.4	19.5
10月	14,604	7,352	47,604	12,001	30,384	68,911	87,492	451,454	65.1	27.1
11月	13,020	11,677	40,395	8,011	50,165	64,564	86,321	420,256	70.9	26.3
12月	24,808	12,849	45,970	12,225	51,354	74,528	235,541	1,091,881	33.6	26.5
2020年 1月	23,037	15,309	43,099	6,791	32,220	79,500	100,075	461,124	71.9	24.6

総 務 省 統 計 局 (家 計 調 査)

注 大津市における調査世帯数が少ないことから、調査結果は月により大きく変動することがあります。
利用にあたっては大津市の勤労者世帯の家計の平均と考えず、参考値として御利用ください。

鉱工業指数(季節調整済)

	鉱工業総合		鉄鋼・非鉄金属工業				金属製品工業		生産機械工業		汎用・業務用機械工業		電子部品・デバイス工業	電気・情報通信機械工業	輸送機械工業
	(全国)	(滋賀県)	鉄鋼業	非鉄金属工業	金製品工業	生産機械工業	汎用機械工業	業務用機械工業	電子部品・デバイス工業	電気・情報通信機械工業	輸送機械工業				
生産	ウェイト	10,000.0	10,000.0	246.6	103.6	143.0	448.3	958.2	931.6	643.7	287.9	549.9	929.6	1,124.5	
	2015年	100.0	100.0	100.0	100.0	100.0	100.0	100.0	100.0	100.0	100.0	100.0	100.0	100.0	
	2016年	100.0	102.3	99.2	94.7	102.4	97.8	117.1	108.4	115.1	93.5	97.8	98.1	102.6	
	2017年	103.1	105.3	108.7	103.1	112.7	96.9	125.5	111.9	118.1	98.0	85.8	102.5	112.9	
	2018年	104.2	108.4	108.6	107.7	109.2	94.8	140.4	125.6	136.2	101.9	70.5	101.4	108.4	
	2019年	101.2	108.0	106.3	102.2	109.4	93.0	138.2	119.3	128.6	98.3	59.3	105.3	103.4	
	2019年1月	102.1	110.3	108.2	109.8	106.7	100.9	121.3	130.2	143.6	105.4	63.0	107.6	108.3	
	2月	102.8	109.6	107.7	106.5	108.4	88.5	146.0	121.9	134.7	93.4	65.5	104.6	105.6	
	3月	102.2	114.9	106.4	103.7	108.5	99.7	140.7	114.3	124.9	90.7	62.0	125.9	106.2	
	4月	102.8	107.4	104.6	101.6	107.0	98.9	119.7	118.3	127.0	93.8	59.5	111.4	105.9	
	5月	104.9	105.3	113.9	108.3	117.1	94.4	116.2	124.5	136.1	106.6	57.4	100.5	117.1	
	6月	101.4	105.8	108.8	106.2	109.8	93.1	138.2	115.1	124.9	94.2	59.4	120.0	91.2	
	7月	102.7	111.2	109.7	103.3	114.4	95.7	130.2	130.4	143.5	102.2	58.8	99.1	110.4	
	8月	101.5	105.8	106.4	100.9	110.5	84.8	121.9	109.7	113.0	102.7	53.6	111.1	109.2	
	9月	103.2	117.9	107.6	103.0	111.7	97.8	181.8	136.4	149.4	108.0	59.5	104.5	110.7	
10月	98.6	102.8	101.7	94.1	107.5	87.2	114.7	101.8	108.5	86.4	60.9	93.8	100.7		
11月	97.6	101.4	102.4	96.5	106.8	83.0	138.7	101.1	107.1	87.2	58.4	95.2	91.7		
12月	98.8	106.2	99.7	92.9	105.0	91.2	177.1	119.5	126.3	102.2	56.1	93.7	93.6		
2020年1月	99.8	103.7	103.4	100.4	105.1	78.4	105.4	109.0	117.5	95.1	60.2	98.3	99.0		
対前月比(%)	1.0	△ 2.4	3.7	8.1	0.1	△ 14.0	△ 40.5	△ 8.8	△ 7.0	△ 6.9	7.3	4.9	5.8		
対前年同月比(%)	△ 2.3	△ 6.0	△ 4.4	△ 8.5	△ 1.5	△ 22.4	△ 13.1	△ 16.3	△ 18.2	△ 9.8	△ 4.5	△ 8.7	△ 8.6		
出荷	ウェイト	10,000.0	10,000.0	403.4	146.4	257.0	474.9	857.8	1,114.5	892.4	222.1	495.8	1,012.2	1,500.8	
	2015年	100.0	100.0	100.0	100.0	100.0	100.0	100.0	100.0	100.0	100.0	100.0	100.0	100.0	
	2016年	99.7	102.6	103.4	103.2	103.5	98.5	117.1	114.8	119.7	94.9	98.1	94.8	103.1	
	2017年	102.2	104.7	110.8	111.0	110.6	96.2	125.0	115.1	119.0	99.4	77.1	105.2	112.5	
	2018年	103.0	109.2	110.1	115.6	106.9	95.2	140.6	133.1	140.2	104.8	68.2	117.3	108.8	
	2019年	100.3	105.1	86.9	108.4	74.6	92.6	136.8	123.2	129.2	99.0	53.6	117.0	102.8	
	2019年1月	100.6	108.1	88.5	117.1	73.8	99.8	123.9	143.8	153.1	107.1	58.7	121.5	107.2	
	2月	102.2	108.2	90.2	113.3	75.9	95.6	144.7	128.7	137.1	96.1	58.9	121.0	105.3	
	3月	100.9	109.9	86.4	111.0	72.1	95.6	142.6	118.7	123.6	90.2	55.5	124.1	104.1	
	4月	102.7	106.3	89.0	108.3	78.2	99.5	118.8	122.8	127.7	99.3	54.9	129.4	104.4	
	5月	104.0	105.8	93.0	114.3	80.7	96.0	109.1	129.9	135.9	106.1	49.5	125.3	117.2	
	6月	99.8	101.7	88.7	112.4	75.0	92.5	132.2	114.5	119.3	93.6	52.8	120.0	90.3	
	7月	102.5	106.0	88.1	109.2	75.7	94.5	128.9	135.6	142.9	105.6	52.8	103.1	114.0	
	8月	101.2	103.6	85.9	107.1	73.4	88.8	116.0	105.8	105.9	106.4	47.6	131.1	112.7	
	9月	102.7	115.7	89.3	108.4	78.8	96.1	186.0	140.0	154.6	108.6	51.3	129.9	112.0	
10月	98.1	100.0	84.2	100.6	74.8	88.6	111.4	99.9	103.5	84.2	53.5	112.3	97.0		
11月	96.4	97.8	83.8	102.0	73.4	83.4	138.4	100.3	103.4	86.7	54.6	109.9	91.0		
12月	96.7	101.6	79.6	99.6	68.4	88.0	172.9	129.8	136.4	97.8	53.0	98.7	89.5		
2020年1月	97.3	100.0	85.2	106.2	74.5	85.6	101.0	116.3	122.2	94.5	54.2	116.2	93.9		
対前月比(%)	0.6	△ 1.6	7.0	6.6	8.9	△ 2.7	△ 41.6	△ 10.4	△ 10.4	△ 3.4	2.3	17.7	4.9		
対前年同月比(%)	△ 3.3	△ 7.5	△ 3.7	△ 9.3	1.0	△ 14.3	△ 18.5	△ 19.1	△ 20.2	△ 11.8	△ 7.7	△ 4.4	△ 12.5		
在庫	ウェイト	10,000.0	10,000.0	675.2	57.1	618.1	718.0	363.5	852.0	577.5	274.5	74.8	1,534.7	224.0	
	2015年	98.0	100.9	95.6	87.3	96.4	92.9	103.3	110.2	117.4	94.9	103.4	80.1	309.4	
	2016年	94.9	93.3	80.5	92.1	79.5	94.6	140.2	106.3	121.7	73.9	270.6	80.5	9.9	
	2017年	98.8	109.8	85.6	81.6	85.9	107.3	178.7	145.1	184.4	62.4	7.5	166.9	56.8	
	2018年	100.5	109.6	91.7	110.5	89.9	98.0	180.1	146.6	190.5	54.3	4.2	124.9	41.8	
	2019年	101.8	114.7	100.3	109.4	99.4	115.1	207.6	160.8	193.3	92.4	2.4	117.9	42.1	
	2019年1月	102.0	109.7	89.0	102.0	87.7	104.7	180.9	137.8	174.3	64.5	5.6	134.3	9.7	
	2月	102.4	112.5	87.6	107.4	85.6	99.6	186.3	145.6	179.4	74.1	6.3	128.5	11.2	
	3月	103.8	117.1	96.6	108.5	95.4	106.1	191.5	138.1	167.2	76.9	4.9	143.5	43.9	
	4月	103.8	114.1	89.9	90.5	89.9	108.6	193.7	136.3	177.8	50.6	4.7	133.2	69.0	
	5月	104.3	112.3	90.7	99.8	90.0	109.8	194.2	140.9	185.0	51.2	3.8	120.4	98.0	
	6月	104.7	115.0	98.6	101.2	98.1	114.5	200.2	137.7	179.4	51.8	3.2	121.1	135.4	
	7月	104.5	117.2	98.7	100.3	98.6	116.6	201.9	127.4	163.8	52.3	2.5	147.2	50.3	
	8月	104.4	118.1	104.0	86.0	105.8	114.4	203.8	138.3	182.4	50.3	1.9	151.6	22.6	
	9月	102.9	114.9	102.9	120.1	102.0	116.3	206.4	144.2	182.9	64.9	1.7	131.8	27.7	
10月	104.2	116.2	102.0	118.2	100.3	120.2	210.9	148.1	182.3	76.6	1.7	122.0	95.0		
11月	103.3	114.6	103.1	124.0	101.6	119.5	208.8	146.9	176.5	84.1	1.7	122.4	15.1		
12月	104.2	117.7	102.7	114.5	101.5	125.9	205.9	150.7	169.0	110.1	2.3	129.7	23.8		
2020年1月	105.9	116.6	94.3	106.5	93.0	107.4	210.4	156.6	182.3	109.8	2.9	128.5	20.2		
対前月比(%)	1.6	△ 0.9	△ 8.2	△ 7.0	△ 8.4	△ 14.7	2.2	3.9	7.9	△ 0.3	26.1	△ 0.9	△ 15.1		
対前年同月比(%)	3.9	6.3	6.0	4.5	6.1	2.6	16.3	13.6	4.6	70.3	△ 48.9	△ 4.3	108.6		
	経済産業省					滋							賀	県	

注 1. 年の指数および対前年同月比は原指数
 2. 季節調整法はX-12-ARIMAにより算出しています。
 3. 在庫の年数値は期末値

(全 国 ・ 滋 賀 県)

(2015年基準)

窯業・ 土石製品 工業	化 学			プラスチック 製 品 工 業	パルプ・紙 ・紙加工品 工 業	食 料 品			そ の 他				
	工 業	無機・有機 化学工業	除.無機・ 有機化学工業			工 業	食料品	飲料	工 業	繊維工業	家具工業	印刷業	ゴム製品 工業
494.0	1,684.8	182.9	1,501.9	1,039.6	58.5	864.8	492.3	372.5	669.6	299.5	75.5	60.0	234.6
100.0	100.0	100.0	100.0	100.0	100.0	100.0	100.0	100.0	100.0	100.0	100.0	100.0	100.0
95.8	103.1	98.1	103.7	104.1	101.3	93.7	98.1	87.9	97.7	96.9	100.6	91.6	99.4
95.6	105.8	103.1	106.2	109.2	103.5	93.5	96.7	89.1	93.6	93.3	93.1	76.1	98.8
92.6	115.1	97.1	117.3	109.1	107.6	99.1	98.1	100.4	94.9	94.2	97.6	65.2	102.5
84.7	126.9	90.3	131.4	107.9	103.3	98.3	94.4	103.4	94.0	85.0	94.0	95.3	105.2
93.3	131.5	93.0	136.6	104.5	109.3	106.9	91.3	131.7	91.9	88.3	89.9	60.7	105.7
82.5	125.9	100.5	128.9	106.4	106.1	105.9	95.5	129.1	96.5	88.3	91.0	93.6	108.5
83.6	122.2	102.3	125.3	109.2	104.4	94.8	90.8	98.5	97.1	90.4	87.2	99.0	109.0
80.6	130.1	86.1	135.6	105.1	107.3	100.8	99.7	102.6	97.6	86.7	86.5	113.6	110.8
84.5	118.2	97.7	120.3	112.2	98.0	101.2	99.1	107.0	93.7	84.1	90.0	97.9	108.7
88.0	118.4	92.8	121.7	112.4	102.5	88.7	97.4	78.3	93.2	81.2	94.9	109.1	104.6
82.5	134.1	88.8	139.3	118.8	103.9	100.8	91.4	109.9	96.0	85.6	103.9	95.7	106.3
82.8	133.6	84.0	139.5	103.8	100.4	98.3	96.6	96.9	93.9	85.9	96.3	86.2	103.4
86.2	135.8	79.0	144.0	114.6	104.3	103.5	100.1	107.5	97.1	87.8	99.4	101.9	106.4
77.8	131.5	84.5	137.2	106.1	102.9	107.9	101.2	115.3	92.0	78.3	99.8	92.6	107.6
87.6	121.6	89.8	125.2	103.9	103.3	91.1	95.4	90.5	93.1	83.5	98.7	93.8	103.7
85.2	123.5	91.6	126.8	100.3	99.8	94.4	89.7	99.1	89.6	80.8	92.3	98.3	97.6
88.5	137.4	81.2	144.8	103.9	104.9	101.2	96.9	107.3	93.4	85.3	90.5	96.2	105.2
3.9	11.3	△ 11.4	14.2	3.6	5.1	7.2	8.0	8.3	4.2	5.6	△ 2.0	△ 2.1	7.8
△ 5.2	4.5	△ 12.7	6.0	△ 0.6	△ 4.1	△ 5.4	6.2	△ 18.5	1.6	△ 3.4	0.7	58.5	△ 0.4
531.4	1,171.7	157.3	1,014.4	950.5	46.7	835.4	465.3	370.1	604.9	349.3	77.3	51.2	127.1
100.0	100.0	100.0	100.0	100.0	100.0	100.0	100.0	100.0	100.0	100.0	100.0	100.0	100.0
92.5	103.8	103.0	104.0	103.1	100.2	93.6	98.5	87.5	96.8	96.0	99.2	91.6	99.9
93.2	104.0	106.8	103.6	106.6	104.8	88.9	97.0	78.7	92.2	91.7	92.6	76.1	99.9
89.0	112.7	103.6	114.1	105.6	104.5	92.1	97.1	86.0	92.5	92.2	96.4	65.2	102.2
81.4	120.6	98.3	124.1	102.9	96.4	90.5	93.0	87.2	91.4	85.6	92.9	95.3	104.5
82.8	124.4	100.6	128.7	102.0	97.8	89.6	87.7	98.3	88.5	89.6	92.8	60.7	90.1
81.9	121.6	108.7	123.5	104.3	100.5	98.0	92.2	113.9	92.5	86.0	91.9	93.7	112.2
85.2	118.0	102.6	120.6	102.5	98.9	85.9	89.6	81.0	92.7	89.5	85.8	98.8	107.1
80.2	124.6	93.8	128.3	102.7	103.1	99.0	99.5	98.3	97.4	89.7	89.8	113.4	114.3
83.6	117.6	108.1	118.6	105.3	96.0	93.7	100.7	87.2	95.4	90.5	91.7	97.5	122.4
83.9	115.1	95.4	118.5	103.9	95.6	87.1	96.1	76.1	88.7	80.1	98.7	108.9	100.2
85.4	127.4	95.5	132.6	108.2	96.2	82.0	89.4	72.5	93.9	86.8	89.1	95.8	112.9
78.3	127.4	98.8	132.7	101.8	91.8	93.4	94.9	86.0	88.4	83.2	100.0	86.0	98.3
82.8	123.1	100.6	126.2	107.5	96.0	98.9	98.2	98.7	98.5	92.6	100.8	101.9	111.7
81.8	124.8	94.9	129.5	101.5	94.4	95.7	100.6	94.8	90.0	82.5	92.5	92.3	102.8
75.6	116.7	98.7	119.4	99.6	96.7	91.1	93.3	86.7	87.6	81.0	100.7	93.8	97.6
76.8	114.7	91.6	118.1	96.9	98.2	84.5	88.8	78.8	87.1	80.2	95.8	98.6	96.3
82.0	125.5	96.4	130.9	103.8	97.3	91.7	96.3	88.7	93.1	87.4	83.7	96.3	110.8
6.8	9.4	5.2	10.8	7.1	△ 0.9	8.5	8.4	12.6	6.9	9.0	△ 12.6	△ 2.3	15.1
△ 0.9	0.9	△ 4.2	1.7	1.8	△ 0.6	2.4	9.7	△ 9.8	5.1	△ 2.4	△ 9.9	58.5	23.0
1,215.2	716.1	331.5	384.6	2,012.5	95.5	513.1	106.8	406.3	1,005.4	612.1	197.0	0.0	196.3
103.9	108.7	113.1	104.9	96.5	125.5	74.3	81.1	72.5	97.3	98.2	104.8	-	87.2
99.6	103.7	93.5	112.4	89.6	99.3	82.8	89.8	81.0	95.5	90.3	119.5	-	87.5
80.3	112.3	103.8	119.7	94.4	48.8	73.1	86.3	69.6	94.2	93.6	124.9	-	65.4
90.1	117.5	115.9	118.9	108.8	47.5	82.6	93.4	79.7	111.8	110.6	139.5	-	87.6
86.5	113.9	120.6	108.2	118.2	76.3	77.4	111.8	68.4	121.7	112.8	152.9	-	118.2
90.8	118.7	117.9	118.6	99.5	73.5	102.9	109.9	101.2	120.0	113.2	126.8	-	136.6
89.8	116.5	117.2	117.1	112.0	70.9	98.0	110.8	94.9	119.0	115.1	121.8	-	121.1
88.2	113.5	116.7	108.9	116.4	77.5	107.5	117.7	105.0	122.4	113.2	135.4	-	139.7
91.2	112.9	115.1	110.2	115.7	76.8	89.9	119.8	83.0	120.7	112.6	135.3	-	126.5
90.6	115.1	121.2	107.9	115.9	77.6	92.3	116.0	86.2	115.0	111.7	135.3	-	104.7
90.0	114.2	124.1	103.5	116.9	89.0	85.6	112.2	79.2	116.3	110.2	130.1	-	116.5
85.3	117.7	131.4	106.5	118.1	85.8	97.1	121.6	91.6	111.0	106.4	140.9	-	97.7
85.2	115.9	131.8	103.6	120.5	95.7	99.1	103.6	98.1	113.0	108.8	143.3	-	108.1
82.2	108.6	117.1	102.8	120.5	95.0	93.3	122.0	84.1	113.1	107.7	141.0	-	111.9
81.6	109.1	117.3	102.9	121.8	98.9	99.6	131.4	91.3	118.0	108.2	150.0	-	120.3
84.2	108.4	113.0	105.0	122.3	108.5	88.8	128.4	76.7	125.6	112.4	150.1	-	151.4
85.0	114.1	123.5	107.4	121.9	86.3	95.5	136.1	83.6	127.9	117.8	146.1	-	144.9
87.9	111.1	115.9	106.3	122.6	102.8	101.3	140.2	91.1	122.2	115.2	144.1	-	119.1
3.4	△ 2.6	△ 6.2	△ 1.0	0.6	19.1	6.1	3.0	9.0	△ 4.5	△ 2.2	△ 1.4	-	△ 17.8
△ 3.3	△ 6.4	△ 1.7	△ 10.4	23.1	39.9	△ 1.6	27.6	△ 9.9	1.8	1.8	13.6	-	△ 12.8
統 計 課													

滋賀県内特定金融機関別預金および貸出残高

(単位：億円)

	都市銀行		地域銀行		信用金庫	
	預金	貸出	預金	貸出	預金	貸出
2015年 3月末	1,907	800	49,776	29,213	11,727	6,376
2016年 3月末	1,940	784	50,360	30,423	12,031	6,725
2017年 3月末	2,003	742	52,184	31,484	12,402	6,902
2018年 3月末	2,116	729	53,982	32,756	12,809	7,065
2019年 3月末	2,180	759	55,566	34,511	13,224	7,267
2019年 1月末	2,174	754	54,587	33,513	13,257	7,168
2月末	2,180	752	54,757	33,748	13,367	7,200
3月末	2,180	759	55,566	34,511	13,224	7,267
4月末	2,204	760	55,621	34,203	13,327	7,292
5月末	2,178	750	55,438	34,137	13,369	7,288
6月末	2,233	743	56,274	34,265	13,814	7,336
7月末	2,224	757	55,992	34,195	13,750	7,337
8月末	2,236	762	56,180	34,352	13,780	7,359
9月末	2,227	759	55,522	34,473	13,847	7,386
10月末	2,229	745	55,698	34,367	13,706	7,368
11月末	2,248	747	55,711	34,462	14,130	7,395
12月末	2,299	750	56,526	34,757	13,917	7,432
2020年 1月末	2,300	747	56,422	34,598	13,690	7,406
日本銀行京都支店						

(単位：百万円)

	信用組合		農業協同組合(農協貯金)		その他	
	預金	貸出	預金	貸出	預金	貸出
2015年 3月末	186,689	88,777	1,507,802	261,743	224,018	191,928
2016年 3月末	186,470	89,567	1,553,658	250,720	226,186	195,170
2017年 3月末	186,733	92,725	1,591,977	240,827	226,018	191,886
2018年 3月末	187,529	96,878	1,659,345	239,861	226,103	191,667
2019年 3月末	189,401	98,421	1,706,111	235,107	226,896	192,283
2019年 1月末	189,024	96,835	1,703,525	235,259	232,709	191,790
2月末	189,426	97,057	1,711,278	235,459	232,146	191,260
3月末	189,401	98,421	1,706,111	235,107	226,896	192,283
4月末	189,901	97,093	1,715,166	234,223	226,120	192,526
5月末	188,776	97,533	1,710,749	234,555	223,883	193,547
6月末	191,175	98,814	1,737,197	234,969	231,025	195,295
7月末	191,671	98,784	1,731,112	235,465	230,046	194,983
8月末	193,528	98,282	1,740,090	235,922	230,230	196,458
9月末	192,943	100,965	1,731,062	233,532	229,563	194,831
10月末	192,747	100,769	1,737,561	233,824	229,799	195,356
11月末	192,980	101,275	1,725,430	235,085	229,840	196,029
12月末	195,311	102,933	1,738,816	236,013	232,731	196,950
2020年 1月末	193,757	102,202	1,729,383	235,865	230,955	195,410
	滋賀県信用組合協会・各信用組合		滋賀県信用農業協同組合連合会		商工中金大津支店・近畿労働金庫	

- 注 1. 「都市銀行」はみずほ銀行、三菱UFJ銀行、りそな銀行です。
 2. 「地域銀行」は全国地方銀行協会または第二地方銀行協会の加盟銀行です。
 3. 預金は、譲渡性預金を除きます。
 4. 都市銀行、地域銀行、信用金庫の預金は、総預金から手形・小切手を除いた実質預金です。
 5. 都市銀行、地域銀行は、オフショア勘定、中央政府向け貸出を除きます。

滋賀県産業別常用雇用指数

(2015年基準)

	調査産業計	建設業	製造業	電気・ガス・熱供給・水道業	情報通信業	運輸業、郵便業	卸売業、小売業	金融業、保険業	不動産業、物品賃貸業	学術研究、専門・技術サービス業	宿泊業、飲食サービス業	生活関連サービス業、娯楽業	教育、学習支援業	医療、福祉	複合サービス事業	サービス業(他に分類されないもの)
2014年	97.1	104.8	100.3	104.6	99.3	99.6	102.2	119.3	214.7	102.0	88.2	95.6	98.8	82.9	79.2	103.0
2015年	100.0	100.0	100.0	100.0	100.0	100.0	100.0	100.0	100.0	100.0	100.0	100.0	100.0	100.0	100.0	100.0
2016年	100.7	X	100.7	98.3	99.5	106.4	98.7	101.2	167.4	100.2	99.3	99.7	100.4	102.1	98.4	97.7
2017年	102.8	107.2	101.0	96.6	99.3	125.4	99.1	100.6	211.0	99.2	98.1	94.3	102.2	105.2	96.3	99.5
2018年	102.2	103.4	101.5	89.4	137.1	107.4	97.8	113.5	129.4	102.4	98.0	81.3	102.2	105.2	96.0	109.8
2018年12月	101.4	103.7	100.8	85.3	134.9	106.2	97.3	113.1	118.7	105.6	98.5	81.7	104.5	102.9	96.0	107.1
2019年1月	102.7	103.6	101.9	84.9	X	105.8	98.4	113.3	122.1	124.0	97.7	83.2	104.0	107.6	96.2	107.1
2月	97.9	103.0	101.7	84.4	52.0	106.0	96.7	110.6	124.0	123.8	97.1	81.1	34.9	106.7	96.3	107.4
3月	101.3	102.9	101.7	84.4	52.0	106.0	95.7	108.9	124.4	123.7	98.0	78.8	95.1	105.3	95.8	108.8
4月	99.0	104.0	103.8	85.2	52.9	106.6	95.7	114.4	128.2	125.1	98.4	79.1	33.1	108.2	95.1	108.4
5月	98.7	104.5	103.8	85.2	48.2	104.8	96.2	115.1	126.2	127.9	97.4	80.7	34.6	106.9	94.7	107.5
6月	102.9	104.7	103.5	85.2	131.2	104.8	96.2	115.4	126.6	127.9	99.7	81.4	98.3	106.3	94.7	106.6
7月	98.3	106.1	102.1	85.2	49.2	105.1	96.7	114.6	121.9	128.9	101.1	80.5	35.0	107.0	94.1	106.4
8月	102.8	105.8	103.2	87.1	48.9	106.2	97.4	115.5	122.5	129.1	101.7	79.0	100.4	106.8	93.0	105.4
9月	99.4	105.9	103.1	86.7	48.9	120.7	97.6	114.0	123.6	129.1	103.3	77.8	34.5	106.7	93.5	104.1
10月	103.2	107.0	103.0	87.1	36.8	120.5	97.6	113.1	124.0	129.4	101.1	77.4	100.4	106.3	93.4	103.7
11月	98.9	107.4	102.8	87.1	39.8	120.7	97.3	110.4	118.2	128.7	100.0	77.3	35.2	106.7	93.6	101.8
12月	103.2	107.2	102.7	86.7	39.6	121.1	97.5	110.4	X	128.4	101.8	93.7	99.0	106.8	92.9	101.0
対前月比(%)	4.3	△ 0.2	△ 0.1	△ 0.5	△ 0.5	0.3	0.2	0.0	-	△ 0.2	1.8	21.2	181.3	0.1	△ 0.7	△ 0.8
対前年同月比(%)	1.8	3.4	1.9	1.6	△ 70.6	14.0	0.2	△ 2.4	-	21.6	3.4	14.7	△ 5.3	3.8	△ 3.2	△ 5.7

滋賀県統計課(毎月勤労統計調査)

- 注 1. 事業所規模30人以上について集計したものです。
- 2. 2017年1月分調査から、日本標準産業分類(2013年10月改定)を適用しています。
- 3. 指数の基準年5年ごとに更新し、西暦末尾が0または5の年とされているため、2017年1月分調査結果から基準年を2010年から2015年に更新しました。
- 4. 労働者数推計のベンチマークを2018年1月分確報で更新したことに伴い、2018年1月分発表時に過去に遡って改訂しています。

滋賀県産業別常用労働者の労働時間指数(総実労働時間)

(2015年基準)

	調査産業計	建設業	製造業	電気・ガス・熱供給・水道業	情報通信業	運輸業、郵便業	卸売業、小売業	金融業、保険業	不動産業、物品賃貸業	学術研究、専門・技術サービス業	宿泊業、飲食サービス業	生活関連サービス業、娯楽業	教育、学習支援業	医療、福祉	複合サービス事業	サービス業(他に分類されないもの)
2014年	101.2	97.8	100.9	99.4	102.5	96.0	99.7	102.5	134.6	102.0	98.8	103.8	99.3	101.2	102.1	106.0
2015年	100.0	100.0	100.0	100.0	100.0	100.0	100.0	100.0	100.0	100.0	100.0	100.0	100.0	100.0	100.0	100.0
2016年	99.3	X	99.8	98.7	99.4	101.4	101.4	99.4	162.6	98.7	96.1	95.4	99.2	98.5	98.7	98.9
2017年	99.6	102.3	100.7	98.8	105.3	95.0	98.9	98.1	149.0	98.3	94.2	92.0	99.5	100.9	98.4	97.8
2018年	99.5	101.6	99.9	99.0	107.6	103.8	95.1	96.7	95.7	100.2	88.4	100.6	102.1	100.1	99.2	100.0
2018年12月	98.5	101.2	100.7	94.1	109.9	105.4	93.6	93.3	80.0	106.0	89.7	99.2	89.1	97.2	95.0	99.6
2019年1月	92.3	84.5	89.6	91.1	X	101.6	93.9	86.5	142.3	93.8	80.3	92.9	111.3	89.3	94.5	96.3
2月	96.9	97.5	99.6	89.9	92.5	110.9	92.6	90.9	133.5	99.9	74.8	85.1	66.7	90.3	97.4	105.5
3月	98.9	95.6	98.4	96.1	108.3	111.2	90.7	90.0	138.3	100.5	78.9	95.5	123.3	91.4	103.2	109.1
4月	101.0	101.3	101.9	99.0	103.5	112.8	100.2	96.4	140.8	107.5	82.3	106.4	79.3	94.3	103.2	107.5
5月	94.3	91.3	92.3	93.0	94.6	101.8	98.2	90.5	134.7	98.4	84.1	105.8	73.0	91.5	102.8	102.6
6月	103.2	101.1	101.4	96.5	104.2	109.4	98.1	98.4	140.8	104.5	79.0	104.2	142.9	97.1	104.0	110.2
7月	101.0	99.4	103.1	104.3	105.4	108.7	94.9	101.2	134.1	107.7	77.7	101.8	79.4	96.3	106.5	108.7
8月	96.5	97.8	95.7	94.3	95.5	105.3	95.9	95.6	136.7	102.9	81.4	101.2	93.0	96.1	99.3	100.5
9月	96.2	95.4	97.1	91.2	103.2	103.0	93.7	94.2	140.9	99.1	76.6	102.3	68.0	92.4	99.7	105.0
10月	99.7	98.2	99.0	103.1	78.0	99.6	90.9	95.4	133.8	101.2	75.8	79.0	143.7	98.3	103.5	96.7
11月	99.1	100.6	101.8	99.5	100.6	102.8	94.4	95.6	133.0	103.6	77.0	74.0	73.5	95.8	102.3	105.9
12月	99.5	99.8	99.9	94.6	96.7	100.5	93.6	99.3	X	104.3	77.4	89.7	121.5	89.8	101.4	119.0
対前月比(%)	0.4	△ 0.8	△ 1.9	△ 4.9	△ 3.9	△ 2.2	△ 0.8	3.9	-	0.7	0.5	21.2	65.3	△ 6.3	△ 0.9	12.4
対前年同月比(%)	1.0	△ 1.4	△ 0.8	0.5	△ 12.0	△ 4.6	0.0	6.4	-	△ 1.6	△ 13.7	△ 9.6	36.4	△ 7.6	6.7	19.5

滋賀県統計課(毎月勤労統計調査)

- 注 1. 事業所規模30人以上について集計したものです。
- 2. 2015年1月分調査における調査事業所の抽出替えに伴い、過去に遡って改訂しています。(ギャップ修正)
- 3. 2017年1月分調査から、日本標準産業分類(2013年10月改定)を適用しています。
- 4. 指数の基準年5年ごとに更新し、西暦末尾が0または5の年とされているため、2017年1月分調査結果から基準年を2010年から2015年に更新しました。

滋賀県産業別常用労働者賃金指数(きまって支給する給与)<名目>

(2015年基準)

	調査産業計	建設業	製造業	電気・ガス・熱供給・水道業	情報通信業	運輸業、郵便業	卸売業、小売業	金融業、保険業	不動産業、物品賃貸業	学術研究、専門・技術サービス業	宿泊業、飲食サービス業	生活関連サービス業、娯楽業	教育、学習支援業	医療、福祉	複合サービス事業	サービス業(他に分類されないもの)
2014年	99.0	101.1	99.1	99.4	102.9	93.6	99.1	103.4	160.0	98.6	100.5	92.5	96.1	99.8	98.2	103.6
2015年	100.0	100.0	100.0	100.0	100.0	100.0	100.0	100.0	100.0	100.0	100.0	100.0	100.0	100.0	100.0	100.0
2016年	100.9	X	101.3	99.0	99.1	99.9	102.1	94.4	185.0	97.8	95.9	91.0	99.9	101.9	99.0	99.6
2017年	100.3	120.0	102.3	96.2	102.2	84.8	98.5	88.7	188.5	97.2	95.1	86.9	99.6	101.1	100.3	99.7
2018年	99.3	102.9	104.3	103.9	115.1	107.1	88.9	98.9	80.0	101.0	88.5	126.6	94.2	89.9	99.8	103.4
2018年12月	99.6	105.4	104.6	104.2	119.5	110.4	87.5	99.3	69.9	106.9	91.6	131.8	91.3	88.3	98.0	107.1
2019年1月	99.9	93.5	103.8	99.8	X	111.1	88.6	107.8	192.4	109.4	80.3	105.7	96.3	91.1	102.3	106.7
2月	100.8	96.4	105.0	98.5	128.4	115.6	88.8	108.0	179.2	111.6	77.2	88.1	89.5	92.7	102.8	127.1
3月	102.1	95.3	104.8	97.7	139.0	118.9	88.9	107.9	170.9	110.6	82.6	90.7	102.3	90.7	102.7	124.6
4月	102.1	93.9	106.6	101.8	135.4	113.5	94.4	109.7	177.3	109.4	84.1	103.0	95.6	93.3	100.8	118.1
5月	100.4	96.1	103.9	100.4	134.0	109.0	94.6	107.3	169.8	110.8	88.8	112.2	93.3	91.2	107.7	117.9
6月	102.7	93.6	104.7	101.8	129.5	114.9	92.9	104.9	178.8	111.6	81.0	108.1	103.7	92.3	104.7	121.9
7月	100.2	95.8	104.8	100.5	136.9	114.2	88.4	104.8	177.0	111.8	80.7	96.9	86.4	91.7	103.3	120.4
8月	101.9	97.2	104.4	102.3	134.3	114.2	91.6	107.6	233.6	109.9	83.5	98.9	102.1	91.7	103.9	116.4
9月	99.9	95.7	105.1	102.4	135.4	105.3	91.1	104.6	181.4	109.8	79.6	98.2	86.2	91.2	106.0	120.9
10月	101.6	97.1	104.8	103.4	112.2	104.9	89.1	108.3	180.6	109.7	78.8	90.8	104.0	94.2	104.2	112.2
11月	100.3	97.6	105.2	105.8	125.3	106.6	90.3	108.1	172.6	110.4	80.8	90.3	87.6	92.9	106.3	118.3
12月	99.4	93.1	103.9	100.2	124.2	105.5	89.7	108.5	X	110.6	82.2	88.2	101.8	82.5	101.8	128.5
対前月比(%)	△ 0.9	△ 4.6	△ 1.2	△ 5.3	△ 0.9	△ 1.0	△ 0.7	0.4	-	0.2	1.7	△ 2.3	16.2	△ 11.2	△ 4.2	8.6
対前年同月比(%)	△ 0.2	△ 11.7	△ 0.7	△ 3.8	3.9	△ 4.4	2.5	9.3	-	3.5	△ 10.3	△ 33.1	11.5	△ 6.6	3.9	20.0

滋賀県統計課(毎月勤労統計調査)

- 注 1. 事業所規模30人以上について集計したものです。
 2. 2015年1月分調査における調査事業所の抽出替えに伴い、過去に遡って改訂しています。(ギャップ修正)
 3. 2017年1月分調査から、日本標準産業分類(2013年10月改定)を適用しています。
 4. 指数の基準年5年ごとに更新し、西暦末尾が0または5の年とされているため、2017年1月分調査結果から基準年を2010年から2015年に更新しました。

滋賀県内交換所の不渡手形発生高・手形交換高

(単位:枚、千円)

	不渡手形発生高		手形交換高	
	枚数	金額	枚数	金額
2015年	104	96,637	305,910	396,101,356
2016年	106	125,394	280,185	366,526,088
2017年	158	160,259	256,750	340,999,807
2018年	74	62,039	234,972	319,390,702
2019年	61	256,057	209,673	284,626,069
2019年1月	2	284	20,835	28,466,267
2月	10	10,106	17,986	23,393,523
3月	4	1,750	15,961	21,009,710
4月	15	38,332	17,686	24,135,509
5月	2	6,000	21,231	29,597,763
6月	2	413	14,732	22,604,847
7月	-	-	21,945	27,000,516
8月	7	2,550	14,010	18,519,151
9月	7	8,963	19,380	26,037,625
10月	2	3,981	16,148	23,023,714
11月	7	3,950	13,002	18,138,051
12月	3	179,728	16,757	22,699,393
2020年1月	10	9,018	17,777	24,248,946

滋賀県銀行協会 大津手形交換所

滋賀県主要経済指標

	大型小売店 販売額 (百万円)	企業倒産		求人・求職(パート含む)				雇用保険
		件数 (件)	負債額 (百万円)	有効求人数 (人)	有効求職者数 (人)	有効求人倍率 (月の数値は季節調整済)(倍)	新規求人倍率 (月の数値は季節調整済)(倍)	被保険者数 (年度末・月末) (人)
2015年	273,954	84	5,882	24,401	22,659	1.08	1.60	363,331
2016年	268,238	86	14,413	25,919	21,589	1.20	1.76	373,671
2017年	264,694	98	11,426	27,272	20,573	1.33	1.96	384,844
2018年	261,229	115	24,453	27,493	19,920	1.38	2.03	391,853
2019年	257,024	82	6,226
2019年								
1月	23,501	4	347	28,933	18,383	1.37	2.11	390,910
2月	19,818	5	802	30,738	19,843	1.37	1.98	391,245
3月	20,032	5	138	29,860	20,958	1.36	2.03	391,853
4月	20,558	8	2,018	26,458	21,444	1.37	2.12	391,698
5月	20,900	8	305	25,497	21,064	1.36	2.04	396,333
6月	21,965	7	209	25,676	20,458	1.35	2.04	397,985
7月	20,730	9	591	26,012	20,115	1.35	2.12	398,397
8月	22,622	7	310	25,314	19,669	1.35	1.97	398,343
9月	21,346	5	95	25,439	20,071	1.32	1.83	398,334
10月	20,313	9	380	25,775	20,271	1.32	2.08	398,501
11月	21,548	12	933	26,037	19,872	1.31	1.95	398,674
12月	23,960	3	98	28,317	18,467	1.37	2.32	399,013
2020年								
1月	23,373	6	350	27,898	19,137	1.27	1.61	397,598
対前月比(%)	△ 2.4	-	257.1	△ 1.5	3.6	-	-	△ 0.4
対前年同月比(%)	△ 0.5	-	0.9	△ 3.6	4.1	-	-	1.7
	経済産業省	東京商工リサーチ滋賀支店		滋賀労働局				

	雇用保険		公共工事 請負金額 (百万円)	新設住宅着工戸数				
	基本手当(短時間を含む)			合計 (戸)	持家 (戸)	貸家 (戸)	給与住宅 (戸)	分譲住宅 (戸)
	受給者実人員 (月平均)(人)	支給金額 (千円)						
2015年	5,208	7,660,803	114,848	8,208	4,164	2,766	82	1,196
2016年	4,849	7,107,234	104,707	9,399	4,333	2,814	4	2,248
2017年	4,525	6,669,933	152,717	8,924	4,273	2,741	6	1,904
2018年	4,334	6,415,872	100,861	9,459	4,406	2,741	50	2,262
2019年	8,712	4,421	2,474	81	1,736
2019年								
1月	4,310	591,702	4,804	503	288	113	-	102
2月	3,969	462,754	3,869	561	337	143	6	75
3月	3,833	458,967	8,475	707	345	212	-	150
4月	4,113	479,096	21,497	847	424	186	7	230
5月	4,635	565,438	13,718	640	381	149	1	109
6月	4,612	536,236	10,036	745	429	185	31	100
7月	4,961	632,809	11,705	821	409	182	1	229
8月	4,711	597,873	6,724	621	328	231	-	62
9月	4,551	547,255	10,383	836	379	238	-	219
10月	4,575	625,091	12,304	824	366	275	16	167
11月	4,214	519,369	16,676	765	376	299	1	89
12月	4,280	499,953	9,211	842	359	261	18	204
2020年								
1月	4,317	599,276	8,178	594	320	138	-	136
対前月比(%)	0.9	19.9	△ 11.2	△ 29.5	△ 10.9	△ 47.1	-	△ 33.3
対前年同月比(%)	0.2	1.3	70.2	18.1	11.1	22.1	-	33.3
	滋賀労働局	西日本建設業 保証滋賀支店		国土交通省				

- 注 1. 大型小売店は、百貨店とスーパー(売場面積が1,500㎡を超えるもの)を指します。
2. 企業倒産件数および負債額は1件1千万円以上の案件の集計です。
3. 求人・求職の年の数値は年度平均です。
4. 有効求人倍率、新規求人倍率の季節調整値は毎年1月分結果公表時に過去に遡って改訂されます。
5. 雇用保険の基本手当支給金額の年の数値は年度計です。
6. 公共工事請負金額の年の数値は年度計です。

滋賀県の犯罪・交通事故・火災発生状況

	犯罪の認知・検挙件数(刑法犯)				交通事故発生状況(人身事故)				火災発生状況					
	認知件数 (件)	検挙件数 (件)	検挙人員 (人)	検挙率 (%)	発生 件数 (件)	死亡 事故 (件)	死者数 (人)	負傷者数 (人)	火災件数 (件)	焼損 棟数 (棟)	死傷者数		焼損建物 床面積 (㎡)	損害額 (千円)
											死者 (人)	負傷者 (人)		
2015年	11,308	4,446	2,286	39.3	5,879	73	73	7,625	405	306	10	65	8,109	812,021
2016年	9,573	3,341	2,172	34.9	5,294	52	53	6,651	448	340	18	69	21,186	2,053,346
2017年	8,737	3,663	2,060	41.9	4,876	53	55	6,178	407	281	16	54	8,569	1,538,713
2018年	7,967	3,340	1,952	41.9	4,212	39	39	5,361	406	303	17	60	11,627	789,628
2019年	6,771	2,840	1,736	41.9	3,647	54	57	4,592	383	317	12	62	24,859	925,587
2018年12月	583	113	113	19.4	376	5	5	459	31	21	4	7	1,898	235,848
2019年1月	513	207	166	40.4	274	7	7	367	28	35	3	7	1,059	140,866
2月	496	222	126	44.8	286	7	7	351	23	23	1	2	514	13,959
3月	548	306	131	55.8	336	3	3	426	24	17	1	3	413	22,108
4月	597	250	120	41.9	341	3	3	434	32	20	-	3	718	62,198
5月	565	214	140	37.9	334	8	9	460	49	35	-	5	601	75,207
6月	542	194	146	35.8	273	5	7	322	39	31	1	6	1,233	270,009
7月	600	181	151	30.2	294	1	1	356	30	27	-	7	337	99,842
8月	593	245	164	41.3	307	6	6	394	37	29	2	8	17,102	41,723
9月	598	227	119	38.0	259	4	4	315	37	25	-	7	674	39,980
10月	620	282	181	45.5	277	3	3	336	24	22	-	4	854	111,250
11月	516	343	160	66.5	333	4	4	434	30	25	2	6	1,022	44,141
12月	583	169	132	29.0	333	3	3	397	30	28	2	4	332	4,304
2020年1月	253	3	3	316
対前月比(%)	13.0	△ 50.7	△ 17.5	-	△ 24.0	-	-	△ 20.4	0.0	12.0	-	-	△ 67.5	△ 90.2
対前年同月比(%)	0.0	49.6	16.8	-	△ 7.7	-	-	△ 13.9	△ 3.2	33.3	-	-	△ 82.5	△ 98.2
		滋賀県警察本部刑事企画課			滋賀県警察本部交通企画課				滋賀県防災危機管理局					

- 注 1. 犯罪の認知・検挙件数は交通関係業務上過失犯を除きます。
 2. 犯罪の認知・検挙件数(刑法犯)の毎年1月から12月の数値は暫定値です。翌年1月分結果公表時に確定値が公表されます。
 3. 火災発生状況は爆発を含みます。なお、公表は3か月ごととなります。
 4. 火災発生状況の毎年1月から12月の数値は概数値です。翌年8月頃に確定値が公表されます。

全国・滋賀県の人口

	全 国 人口 (万人)	滋 賀 県 (人)									
		世帯数 (世帯)	人 口 (各年10月1日現在)			自 然 増 減		社 会 増 減			
			総 数	男	女	出 生	死 亡	転 入		転 出	
								県 内	県 外	県 内	県 外
2015年	12,709	558,057	1,412,916	696,941	715,975	12,962	12,598	21,326	32,546	21,326	34,037
2016年	12,693	561,085	1,413,079	697,076	716,003	12,419	12,459	20,633	33,595	20,633	33,392
2017年	12,671	563,804	1,412,956	697,288	715,668	11,867	12,969	19,914	34,065	19,914	33,086
2018年	12,644	568,091	1,412,881	697,791	715,090	11,577	13,457	20,368	35,523	20,368	33,718
2019年	...	573,946	1,413,959	699,138	714,821	11,083	13,291	20,431	37,865	20,431	34,579
2019年2月	12,631	568,647	1,412,875	697,791	715,084	964	1,416	1,474	2,335	1,474	2,163
3月	12,625	568,828	1,412,697	697,809	714,888	832	1,165	1,509	2,538	1,509	2,383
4月	12,625	570,219	1,411,498	697,107	714,391	852	1,106	2,883	6,424	2,883	7,369
5月	12,618	572,467	1,413,523	698,438	715,085	833	1,043	2,025	5,532	2,025	3,297
6月	12,625	572,795	1,413,606	698,503	715,103	967	1,197	1,628	2,812	1,628	2,499
7月	12,626	572,705	1,413,385	698,491	714,894	843	911	1,528	2,549	1,528	2,702
8月	12,622	573,107	1,413,481	698,715	714,766	962	1,032	1,575	2,897	1,575	2,731
9月	12,613	573,335	1,413,575	698,851	714,724	962	1,014	1,410	2,563	1,410	2,417
10月	p 12,614	573,946	1,413,959	699,138	714,821	932	1,070	1,585	2,945	1,585	2,423
11月	p 12,618	574,332	1,414,349	699,338	715,011	983	1,027	1,794	2,752	1,794	2,318
12月	p 12,615	574,608	1,414,377	699,304	715,073	893	1,142	1,521	2,362	1,521	2,085
2020年1月	p 12,602	574,489	1,414,105	699,165	714,940	822	1,164	1,645	2,344	1,645	2,274
2月	p 12,601	574,510	1,413,800	699,016	714,784	958	1,346	1,472	2,420	1,472	2,337
	総務省統計局 「人口推計月報」	滋 賀 県 統 計 課 (毎 月 人 口 推 計)									

- 注 1. 各年10月1日、各月1日現在の人口、世帯数です。
 2. 2015年の世帯数は国勢調査と異なり、学校の寄宿舎や社会施設などについて一人一人をそれぞれ一世帯として計算しています。
 3. 自然増減、社会増減は、各年については前年10月～当年9月の計、各月については前月1か月間のものです。

滋賀県の人口と世帯数 (2020年2月1日現在)

滋賀県統計課

市町名	人						前月人口との増減			世帯数	前月世帯数との増減
	人			うち外国人			総数	男	女		
	総数	男	女	総数	男	女					
総数	1,413,800	699,016	714,784	29,118	15,663	13,455	△ 305	△ 149	△ 156	574,510	21
市部	1,338,613	661,396	677,217	27,321	14,652	12,669	△ 304	△ 154	△ 150	545,808	△ 22
郡部	75,187	37,620	37,567	1,797	1,011	786	△ 1	5	△ 6	28,702	43
大津市	342,405	165,193	177,212	3,625	1,796	1,829	△ 29	△ 35	6	146,840	57
彦根市	113,886	56,584	57,302	2,281	1,099	1,182	56	5	51	48,554	39
長浜市	114,709	56,185	58,524	3,194	1,619	1,575	△ 163	△ 76	△ 87	43,946	△ 68
近江八幡市	81,264	39,820	41,444	1,475	821	654	△ 2	14	△ 16	31,702	1
草津市	142,253	72,812	69,441	2,635	1,517	1,118	38	33	5	64,118	△ 5
守山市	82,767	40,678	42,089	1,000	438	562	58	33	25	30,921	42
栗東市	69,344	34,478	34,866	1,386	764	622	71	17	54	25,775	1
甲賀市	89,101	44,440	44,661	3,236	1,864	1,372	△ 87	△ 23	△ 64	34,988	△ 49
野洲市	50,355	25,100	25,255	701	471	230	△ 76	△ 48	△ 28	18,730	△ 72
湖南市	54,736	28,451	26,285	3,192	1,752	1,440	3	△ 13	16	23,093	14
高島市	46,917	22,987	23,930	455	231	224	△ 78	△ 37	△ 41	19,414	△ 14
東近江市	113,131	56,368	56,763	3,617	2,044	1,573	△ 46	3	△ 49	43,352	25
米原市	37,745	18,300	19,445	524	236	288	△ 49	△ 27	△ 22	14,375	7
蒲生郡	33,133	16,945	16,188	732	429	303	△ 25	△ 13	△ 12	12,897	-
日野町	21,185	10,686	10,499	608	366	242	△ 10	△ 4	△ 6	8,535	3
竜王町	11,948	6,259	5,689	124	63	61	△ 15	△ 9	△ 6	4,362	△ 3
愛知郡	20,881	10,454	10,427	878	485	393	32	26	6	7,904	27
愛荘町	20,881	10,454	10,427	878	485	393	32	26	6	7,904	27
犬上郡	21,173	10,221	10,952	187	97	90	△ 8	△ 8	-	7,901	16
豊郷町	7,372	3,574	3,798	93	59	34	△ 11	△ 3	△ 8	2,985	7
甲良町	6,498	3,151	3,347	59	29	30	5	2	3	2,250	8
多賀町	7,303	3,496	3,807	35	9	26	△ 2	△ 7	5	2,666	1

「県内市町はどんなところ？」統計でみる市町のすがた

2019年工業統計調査(2018年実績)結果速報にみる市町別の状況 (従業員4人以上の事業所)

滋賀県統計課が公表した「2019年工業統計調査(2018年実績)結果速報」から、市町別の事業所数、従業員数、現金給与総額、製造品出荷額等、付加価値額^{*1}の状況を紹介します。

*1 従業員4～29人の事業所については、粗付加価値額です。

①各項目の上位5市町(平成30年)

事業所数の多い市町		従業員数の多い市町		現金給与総額の多い市町		製造品出荷額等の多い市町		付加価値額の多い市町	
甲賀市	347事業所	甲賀市	17,330人	草津市	880億3135万円	甲賀市	1兆934億8722万円	甲賀市	4011億17万円
東近江市	291事業所	東近江市	16,713人	東近江市	849億1526万円	彦根市	7113億5542万円	米原市	2841億457万円
長浜市	276事業所	草津市	16,000人	甲賀市	819億7342万円	東近江市	6995億441万円	東近江市	2627億6772万円
草津市	213事業所	長浜市	15,562人	長浜市	798億7294万円	竜王町	6711億5296万円	彦根市	2463億5160万円
大津市	209事業所	彦根市	11,476人	彦根市	616億776万円	草津市	6582億5546万円	草津市	2375億2140万円

②増加数の多い市町(平成30-29年)

事業所数が増えた市町		従業員数が増えた市町		現金給与総額が増えた市町		製造品出荷額等が増えた市町		付加価値額が増えた市町	
彦根市	3事業所	長浜市	1242人	長浜市	65億2186万円	近江八幡市	786億138万円	甲賀市	474億1424万円
長浜市	3事業所	竜王町	574人	東近江市	29億2457万円	甲賀市	677億2292万円	野洲市	457億9061万円
竜王町	2事業所	彦根市	482人	日野町	20億257万円	日野町	399億1992万円	近江八幡市	312億7862万円
多賀町	1事業所	野洲市	448人	大津市	18億9876万円	彦根市	395億919万円	長浜市	143億1588万円
-	-	甲賀市	199人	栗東市	18億4107万円	長浜市	377億7036万円	日野町	127億5981万円

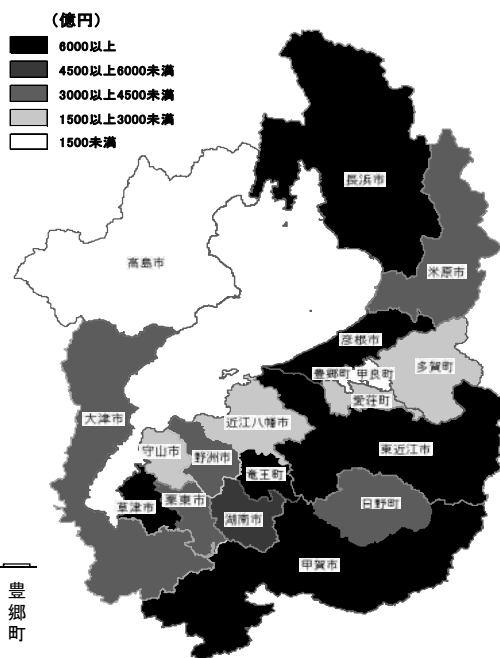
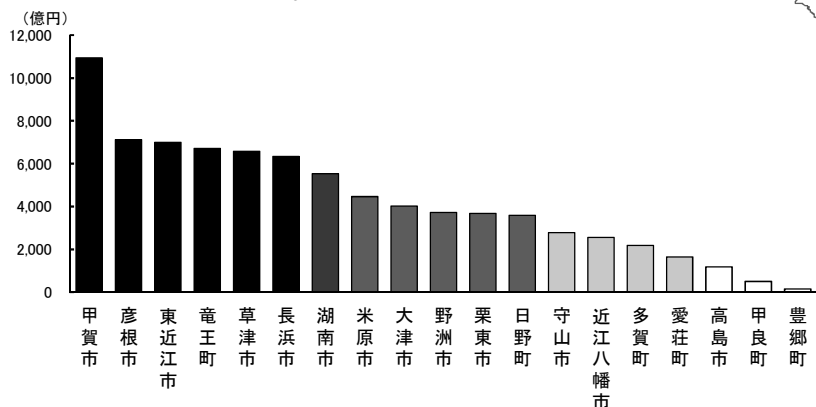
③減少数の多い市町(平成30-29年)

事業所数が減った市町		従業員数が減った市町		現金給与総額が減った市町		製造品出荷額等が減った市町		付加価値額が減った市町	
東近江市	△9事業所	湖南市	△173人	草津市	△11億9050万円	米原市	△280億3123万円	東近江市	△296億9303万円
甲賀市	△8事業所	多賀町	△43人	-	-	栗東市	△171億6974万円	栗東市	△288億9463万円
湖南市	△7事業所	東近江市	△38人	-	-	東近江市	△164億9077万円	彦根市	△237億5386万円
米原市	△5事業所	愛荘町	△17人	-	-	野洲市	△154億5169万円	守山市	△67億4349万円
*2 大津市 外3市	△4事業所	-	-	-	-	豊郷町	△2億1692万円	竜王町	△60億2246万円

*2 大津市の外、近江八幡市、草津市、野洲市

④市町別製造品出荷額等

製造品出荷額等が最も多いのは甲賀市で、滋賀県全体の13.6%を占めています。次いで彦根市、東近江市などとなりました。また前年と比較すると最も増加したのは近江八幡市で、次いで甲賀市、日野町などとなりました。



⑤市町別1事業所当たりの付加価値額

1事業所当たりの付加価値額が最も高いのは竜王町で、次いで多賀町、米原市などとなりました。

⑥市町別従業者1人当たりの付加価値額

従業者1人当たりの付加価値額が最も高いのは米原市で、次いで多賀町、甲賀市などとなりました。

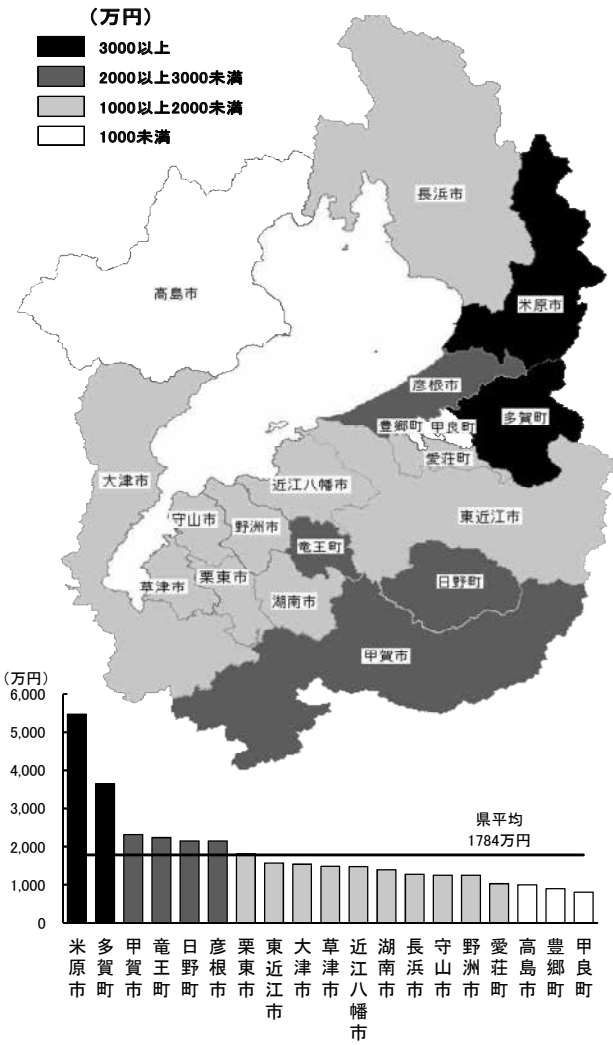
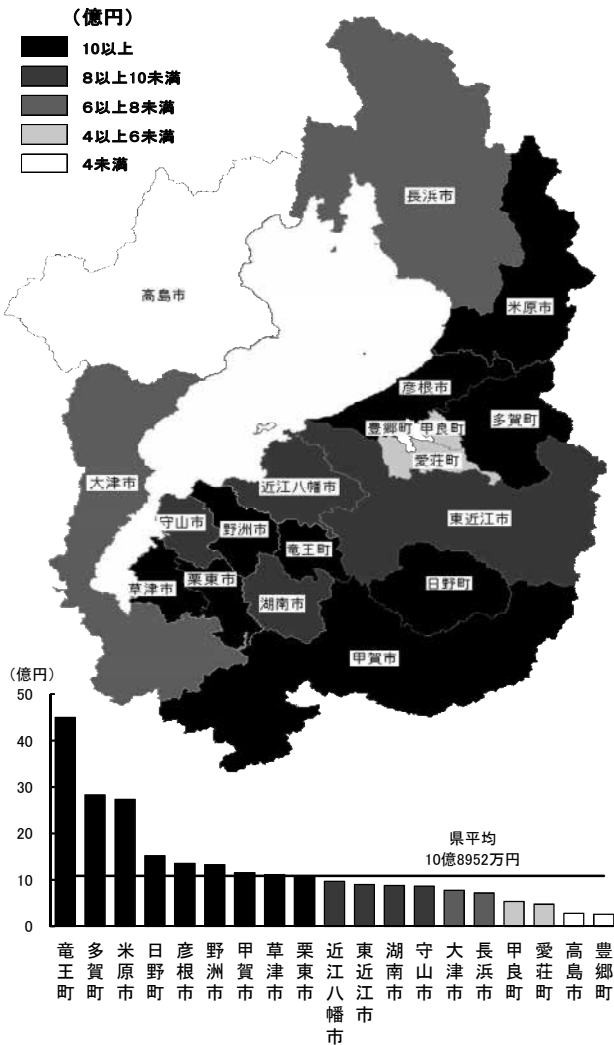


表1 2019年工業統計調査(2018年実績)結果速報 (市町別、従業者4人以上の事業所)

市町	事業所数	従業者数 (人)	現金給与総額 (万円)	製造品出荷額等 (万円)	付加価値額 (万円)	1事業所当たり の付加価値額 (万円)	従業者1人当たり の付加価値額 (万円)
滋賀県	2,649	161,755	81,704,846	806,852,118	288,614,460	108,952	1,784
大津市	209	10,579	5,518,638	40,210,278	16,281,315	77,901	1,539
彦根市	182	11,476	6,160,776	71,135,542	24,635,160	135,358	2,147
長浜市	276	15,562	7,987,294	63,341,673	19,863,771	71,970	1,276
近江八幡市	89	5,871	2,530,085	25,565,912	8,656,035	97,259	1,474
草津市	213	16,000	8,803,135	65,825,546	23,752,140	111,512	1,485
守山市	104	7,214	3,375,411	27,793,722	9,015,358	86,686	1,250
栗東市	125	7,448	3,743,503	36,811,189	13,488,506	107,908	1,811
甲賀市	347	17,330	8,197,342	109,348,722	40,110,017	115,591	2,314
野洲市	104	11,060	6,124,949	37,250,004	13,795,901	132,653	1,247
湖南市	178	11,250	5,748,423	55,329,327	15,703,084	88,220	1,396
高島市	154	4,366	1,583,995	11,782,493	4,347,758	28,232	996
東近江市	291	16,713	8,491,526	69,950,441	26,276,772	90,298	1,572
米原市	104	5,191	2,365,972	44,640,792	28,410,457	273,177	5,473
日野町	76	5,365	2,518,399	35,863,137	11,541,930	151,868	2,151
竜王町	38	7,642	4,349,648	67,115,296	17,084,198	449,584	2,236
愛荘町	88	4,094	1,863,475	16,411,777	4,210,154	47,843	1,028
豊郷町	14	412	180,773	1,543,316	369,269	26,376	896
甲良町	22	1,472	929,821	5,042,970	1,183,652	53,802	804
多賀町	35	2,710	1,231,681	21,889,981	9,888,983	282,542	3,649

統計資料室

お気軽にご利用ください



- 場 所 〒520-8577 大津市京町四丁目1番1号
滋賀県庁新館2階 県民情報室内
- 電 話 077-528-3123
- 利用時間 月曜日～金曜日（祝日および年末年始を除く）
9：00～17：00（昼休み時も利用できます）

保管資料の検索は「統計資料室」のホームページへ
<https://www.pref.shiga.lg.jp/kensei/tokei/302634/12910.html>

「統計でわかる滋賀」販売中



■見やすいA1判（A5仕上げ）表面：滋賀県データ 裏面：滋賀県地図

「統計でわかる滋賀2020」は、統計調査から得られたデータをもとに、滋賀県の人口や環境、暮らし、産業、市町の姿などがひと目でわかるように、グラフやイラストを用いて編集した資料です

本リーフレットは有償刊行物として県民情報室（県庁新館2階）にて、1部120円（税込）で販売しています。