

# 第3章 学校教育

## 第1節 学校教育の概況

### 1. 学校・園の概況

第3-1-1表 学校・園の概況

(令和元年5月1日現在)

区分		学校数		幼児・児童・ 生徒・学生数	本務教員数
校種	設置者別	本校	分校		
幼稚園	国立	1		127	7
	公立	117	1	10,014	1,116
	私立	19		2,345	198
	計	137	1	12,486	1,321
幼保連携型 認定こども園	公立	36		5,205	936
	私立	49	1	5,123	1,154
	計	85	1	10,328	2,090
小学校	国立	1		621	27
	公立	221		81,140	5,533
	私立	1		56	8
	計	223		81,817	5,568
中学校	国立	1		335	19
	公立	99		38,824	2,947
	私立	6		1,557	149
	計	106		40,716	3,115
義務教育学校	公立	1		140	23
高等学校	公立	45	1	31,241	2,290
	私立	12		8,899	589
	計	57	1	40,140	2,879
中等教育学校	私立	1		158	50
特別支援学校	国立	1		55	30
	公立	15		2,170	1,274
	計	16		2,225	1,304
短期大学	私立	3		824	61
大学	国立	2		4,524	573
	公立	1		2,585	200
	私立	7		23,583	1,023
	計	10		30,692	1,796
専修学校	公立	4		589	48
	私立	22		1,435	149
	計	26		2,024	197
各種学校	私立	11		1,033	82

(注) 休園・校を含む。

(注) 幼稚園型認定こども園は、幼稚園に含む。

(注) 幼稚園型認定こども園および幼保連携型認定こども園は3～5歳の数。

(資料) 滋賀県教育委員会事務局高校教育課

## 2. 幼稚園・幼稚園型認定こども園・幼保連携型認定こども園

幼稚園は、138園で、設置者別にみると、国立1園、公立118園（うち分園1園）、私立19園となっています。幼児数は12,486人、本務教員数は1,321人です。

幼保連携型認定こども園は、86園で、設置者別にみると、公立36園、私立50園（うち分園1園）となっています。3～5歳の幼児数は10,328人、本務教員数は2,090人です。

第3-1-2表 幼稚園・幼保連携型認定こども園の園・幼児・本務教員数

	園数 (うち分園)	幼児数	本務教員数
H22	192 (6)	19,278	1,645
H23	193 (5)	19,416	1,672
H24	194 (5)	19,674	1,749
H25	193 (4)	19,214	1,771
H26	193 (4)	18,999	1,687
H27	160 (4)	15,934	1,429
	41	5,729	1,018
H28	156 (2)	15,125	1,395
	52	6,904	1,290
H29	147 (2)	13,979	1,335
	63	7,873	1,507
H30	140 (1)	13,203	1,322
	78 (1)	9,450	1,907
R1	138 (1)	12,486	1,321
	86 (1)	10,328	2,090

(注) 休園を含む。

(注) 平成27年度からは、上段が幼稚園、下段が幼保連携型認定こども園。

(注) 平成28年度からは、幼稚園型認定こども園は、幼稚園に含む。

(注) 幼稚園型認定こども園および幼保連携型認定こども園は3～5歳の数。

(資料) 滋賀県教育委員会事務局 高校教育課

### 3. 小学校

小学校は、前年度と同じ223校で、設置者別に見ると、国立1校、公立221校、私立1校となっています。

児童数は、81,817人で、前年度に比べ466人減少しました。

本務教員数は、5,568人で、前年度に比べ32人増加しました。

第3-1-3表 小学校の校・児童・本務教員数

年度	小学校		
	校数 (うち分校)	児童数	本務教員数
H22	236 (3)	86,907	5,251
H23	235 (3)	86,095	5,264
H24	233 (2)	84,910	5,292
H25	231 (1)	84,374	5,297
H26	230 (1)	83,457	5,316
H27	227	82,872	5,368
H28	227	82,412	5,388
H29	226	82,193	5,453
H30	223	82,283	5,536
R1	223	81,817	5,568

(注) 休校を含む。

(資料) 滋賀県教育委員会事務局高校教育課

## 4. 中学校

中学校は、前年度と同じ 106 校で、設置者別にみると、国立 1 校、公立 99 校、私立 6 校となっています。

生徒数は、40,716 人で、前年度に比べ 245 人減少しました。

本務教員数は、3,115 人で、前年度に比べ 29 人増加しました。

第3-1-4表 中学校の校・生徒・本務教員数

年度	中学校		
	校数 (うち分校)	生徒数	本務教員数
H22	107 (1)	42,232	2,972
H23	107 (1)	43,011	3,016
H24	107 (1)	43,221	3,053
H25	107	43,237	3,080
H26	107	43,209	3,101
H27	107	43,119	3,116
H28	107	42,793	3,117
H29	107	42,021	3,124
H30	106	40,961	3,086
R1	106	40,716	3,115

(注) 休校を含む。

(資料) 滋賀県教育委員会事務局高校教育課

## 5. 義務教育学校

義務教育学校は公立 1 校で、児童生徒数は 140 人、本務教員数は 23 人となっています。

## 6. 高等学校

高等学校は、前年度と同じ58校で、全日制54校、定時制2校（分校1校、他に全日制との併置校5校）、通信制2校（他に定時制との併置校2校）となっています。設置者別にみると、公立46校、私立12校となっています。

生徒数は、40,140人で、前年度に比べ658人減少しました。全日制課程については、生徒数37,673人で、学科別の構成比は、普通科72.6%、総合学科11.2%、工業学科5.8%、商業学科4.3%などとなっています。

本務教員数は、2,879人で、前年度に比べ24人減少しました。

第3-1-5表 高等学校の校・生徒・本務教員数

年度	高等学校		
	校数 (うち分校)	生徒数	本務教員数
H22	60 (1)	40,489	2,859
H23	60 (1)	40,358	2,836
H24	60 (1)	40,645	2,861
H25	61 (1)	40,450	2,859
H26	61 (1)	41,073	2,922
H27	61 (1)	41,293	2,918
H28	63 (1)	41,137	2,922
H29	62 (1)	41,082	2,917
H30	58 (1)	40,798	2,903
R1	58 (1)	40,140	2,879

(資料) 滋賀県教育委員会事務局高校教育課

第3-1-6表 高等学校学科別生徒数（全日制）

	単位 (人・%)							
	普通	工業	商業	農業	家庭	総合	その他	計
県立	20,542	2,169	1,545	1,173	239	3,649	569	29,886
私立	6,818		73		144	582	170	7,787
計	27,360	2,169	1,618	1,173	383	4,231	739	37,673
構成比 (%)	72.6	5.8	4.3	3.1	1.0	11.2	2.0	100.0

(資料) 滋賀県教育委員会事務局高校教育課

## 7. 中等教育学校

中等教育学校は私立1校で、生徒数は158人、本務教員数は50人となっています。

## 8. 特別支援学校

特別支援学校は、前年度と同じ16校となっています。障害種別で見ると視覚障害を対象とする学校1校、聴覚障害を対象とする学校1校、知的障害・肢体不自由または病弱を対象とする学校14校となっています。設置者別にみると、国立1校、公立15校となっています。

幼児・児童・生徒数は、2,225人で、前年度に比べ2人減少しています。本務教員数は、1,304人で、前年度に比べ9人減少しました。

第3-1-7表 特別支援学校の校・幼児児童生徒・本務教員数

年度	特別支援学校全体			視覚障害			聴覚障害			知的障害・肢体不自由・病弱		
	校数 (うち分校)	幼児・ 児童・ 生徒数	本務 教員数	校数	幼児・ 児童・ 生徒数	本務 教員数	校数	幼児・ 児童・ 生徒数	本務 教員数	校数	児童・ 生徒数	本務 教員数
H22	15	1,984	1,180	1	34	32	1	93	67	13	1,857	1,081
H23	15	2,077	1,203	1	37	34	1	89	69	13	1,951	1,100
H24	16	2,126	1,255	1	34	36	1	83	65	14	2,009	1,154
H25	16	2,184	1,284	1	34	37	1	81	66	14	2,069	1,181
H26	16	2,258	1,305	1	25	33	1	76	64	14	2,157	1,208
H27	16	2,258	1,305	1	31	35	1	70	62	14	2,157	1,208
H28	16	2,230	1,291	1	26	34	1	60	58	14	2,144	1,199
H29	16	2,291	1,317	1	24	33	1	54	55	14	2,213	1,229
H30	16	2,227	1,313	1	22	32	1	49	54	14	2,156	1,227
R1	16	2,225	1,304	1	23	32	1	45	54	14	2,157	1,218

(資料) 滋賀県教育委員会事務局高校教育課

## 9. 大学・短期大学

大学は、前年度と同じ10校で、設置者別にみると、国立2校、公立1校、私立7校となっています。短期大学は、前年度と同じ3校で、すべて私立となっています。

学生数は、大学30,692人、短期大学824人となっています。

第3-1-8表 大学・短期大学の校・学生・本務教員数

年度	大学			短期大学		
	校数	学生数	本務教員数	校数	学生数	本務教員数
H22	10	33,661	1,580	4	1,045	77
H23	10	33,933	1,619	4	1,020	70
H24	10	33,967	1,552	3	1,029	66
H25	10	33,818	1,748	3	956	66
H26	10	34,089	1,769	3	909	64
H27	10	28,920	1,728	3	896	63
H28	10	28,809	1,745	3	879	61
H29	10	30,219	1,747	3	892	61
H30	10	30,609	1,773	3	902	61
R1	10	30,692	1,796	3	824	61

(資料) 滋賀県教育委員会事務局高校教育課

## 10. 専修学校・各種学校

専修学校は、前年度と同じ26校で、設置者別にみると、公立4校、私立22校となっています。

各種学校は、前年度と同じ11校で、すべて私立となっています。

生徒数は、専修学校2,024人、各種学校1,033人となっています。

第3-1-9表 専修学校・各種学校の校・生徒・本務教員数

年度	専修学校			各種学校		
	校数	生徒数	本務教員数	校数	生徒数	本務教員数
H22	27	2,140	206	11	659	59
H23	26	2,244	201	11	657	59
H24	27	2,345	219	12	765	73
H25	27	2,387	217	12	854	75
H26	27	2,421	212	12	919	88
H27	26	2,402	213	11	859	79
H28	26	2,396	217	11	921	80
H29	26	2,385	213	11	927	81
H30	26	2,247	205	11	928	82
R1	26	2,024	197	11	1,033	82

(資料) 滋賀県教育委員会事務局高校教育課

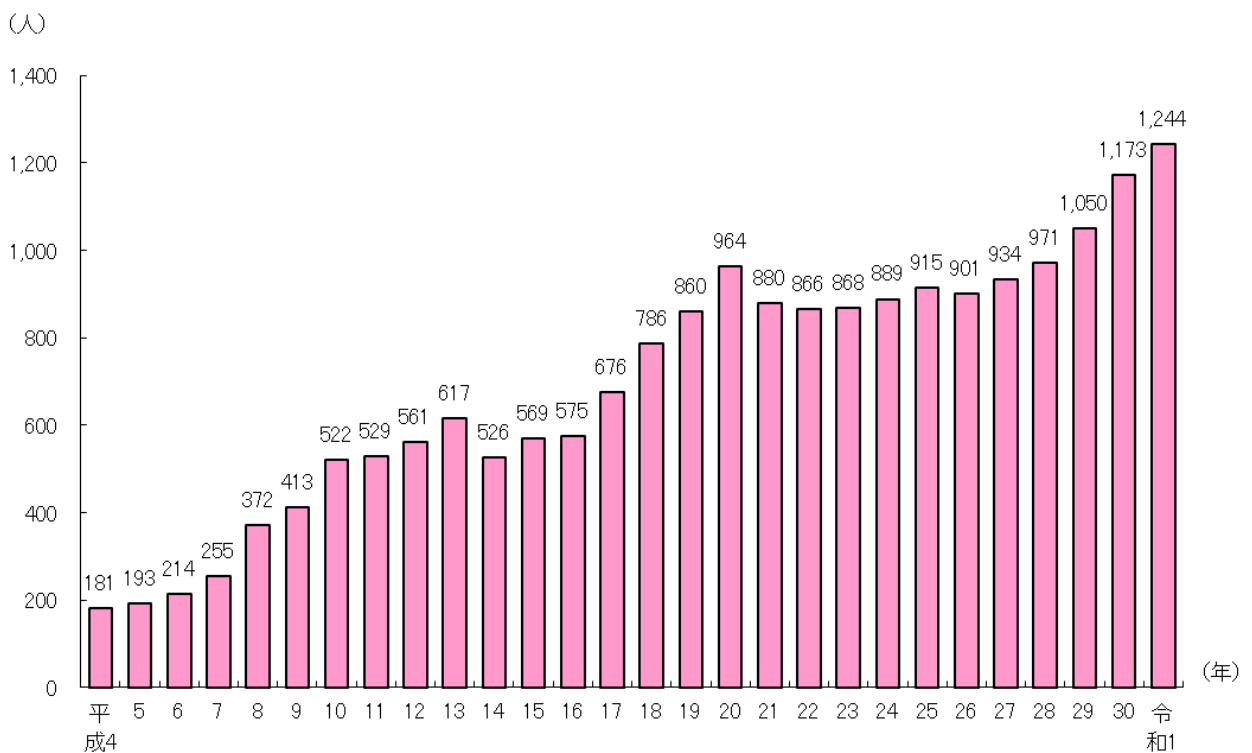
## 11. 外国人児童・生徒の状況

県内の国公私立の小中学校に在籍する外国人児童生徒数は、小学校においては1,055人、中学校においては473人となっています。（令和元年5月 県統計課「学校基本調査」より）そのうち、公立の小中学校に在籍する日本語指導が必要な外国人児童生徒数は、小学校においては871人、中学校においては373人、合計1,244人となっています。（令和元年5月1日現在）

日本語指導が必要な日本国籍の児童生徒数を含めると、小学校966人、中学校401人、合計1,367人となります。

母語別の外国人児童生徒等（日本国籍含む）数は、ポルトガル語816人、スペイン語223人、タガログ（フィリピン）語156人、中国語65人、英語40人、その他67人となっています。

第3-1-10図 日本語指導が必要な外国人児童生徒数の推移（公立小中学校）



（資料） 文部科学省 「日本語指導が必要な外国人児童生徒の受入れ状況等に関する調査」等より



## 第2節 進路状況

### 1. 中学校卒業生

#### (1) 卒業後の状況

平成31年3月の県内中学校卒業生数は13,978人で321人減少しました。卒業生の進路は、高等学校等進学者13,873人、専修学校（高等課程）進学者9人、専修学校（一般課程）等入学者1人、公共職業能力開発施設等入学者2人、就職者27人、その他66人となっています。

第3-2-1表 中学校の進路別卒業生数の推移

区分 卒業年月	卒業生総数	単位（人）						
		A 高等学校 等進学者	B 専修学校 （高等課程） 進学者	C 専修学校 （一般課程） 等入学者	D 公共職業能 力開発施設 等入学者	就職者	その他	A・B・C・Dの うち就職者 （再掲）
27年3月	14,411	14,251	10	7	9	24	110	3
28年3月	14,310	14,163	3	3	6	37	98	1
29年3月	14,500	14,370	5	5	6	26	88	1
30年3月	14,299	14,168	8	3	9	21	90	6
31年3月	13,978	13,873	9	1	2	27	66	0

（注）各年5月1日現在の数。就職者には就職しながら進学・入学した者を含まない。

（資料）滋賀県教育委員会事務局高校教育課

#### (2) 高等学校等進学者の状況

平成31年3月卒業生の高等学校等進学者数は、13,873人で、これには高等学校、高等専門学校、特別支援学校高等部の本科へ進学した者および就職しながら進学した者を含んでいます。前年度と比べ、進学者数は295人減少し、進学率（卒業者に占める進学者の割合）は99.2%と0.1ポイント上昇しました。

進学者の内訳をみると、全日制高等学校（県外含む）が12,991人（93.6%）で最も多く、通信制高校（県外含む）が378人（2.7%）、定時制高校（県外含む）が295人（2.1%）となっており、ついで特別支援学校高等部、高等専門学校となっています。また、県外への進学者数は、1,157人で進学者総数の8.3%となっています。

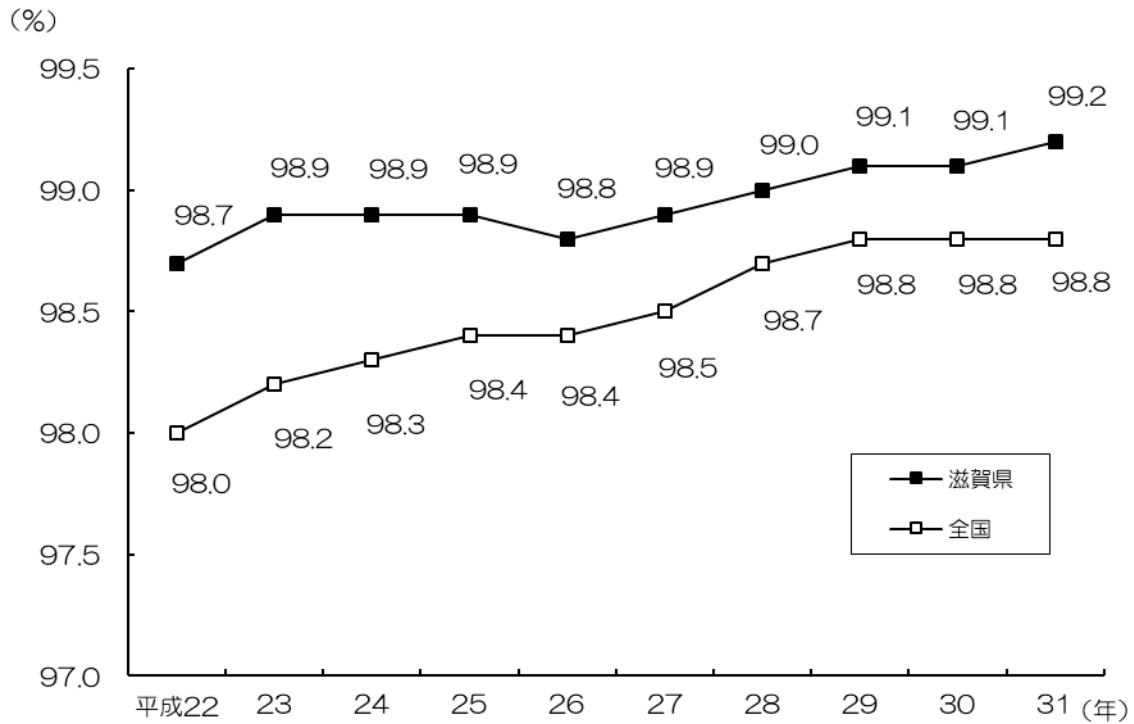
県内の全日制・定時制高校へ進学した者を学科別にみると、普通科が8,917人（構成比71.9%）、総合学科が1,405人（11.3%）、工業学科が755人（6.1%）、商業学科が546人（4.4%）、農業学科が394人（3.2%）などとなっています。

第3-2-2表 中学校卒業者の進学状況（平成30年3月卒業者）

高等学校等 進学者総数	県内					県外					
	全日制	定時制	通信制	特別 支援	計	全日制	定時制	通信制	高等専 門学校	特別 支援	計
13,873	12,113	289	164	150	12,716	878	6	214	59	0	1,157
100.0	87.3	2.1	1.2	1.1	91.7	6.3	0.0	1.5	0.4	0.0	8.3

（資料）滋賀県教育委員会事務局高校教育課

第3-2-3図 高等学校等進学率の推移（各年3月卒）



（資料）滋賀県教育委員会事務局高校教育課

第3-2-4表 県内の全日制・定時制高校進学者の学科別内訳（平成30年3月卒業者）

総数	単位（人・%）												
	普通	農業	工業	商業	家庭	理数	音楽	美術	体育	福祉	国際	食物調理	総合
12,402	8,917	394	755	546	130	77	20	38	40	19	32	29	1,405
100.0	71.9	3.2	6.1	4.4	1.0	0.6	0.2	0.3	0.3	0.2	0.3	0.2	11.3

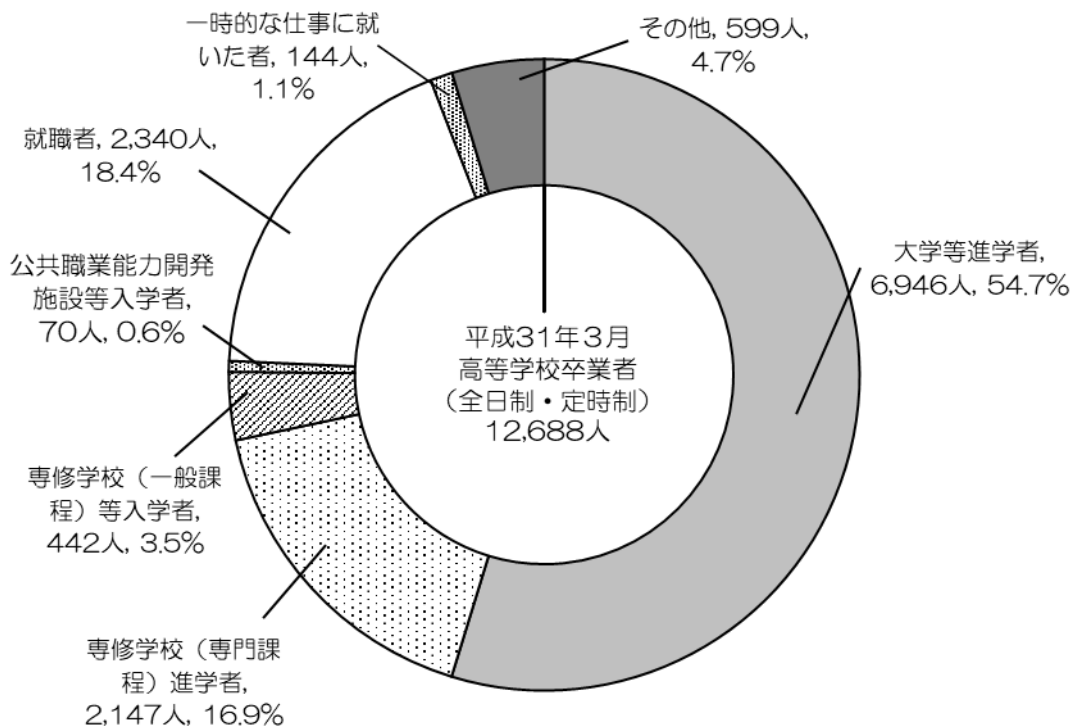
（資料）滋賀県教育委員会事務局高校教育課

## 2. 全日制・定時制高等学校卒業生

### (1) 卒業後の状況

平成31年3月の県内全日制・定時制高等学校卒業生数は12,688人で13人減少しました。卒業生の進路は、大学等進学者6,946人、専修学校（専門課程）進学者2,147人、専修学校（一般課程）等入学者442人、公共職業能力開発施設等入学者70人、就職者2,340人、一時的な仕事に就いた者144人、その他599人となっています。

第3-2-5図 全日制・定時制高等学校卒業生の進路状況（令和元年5月1日現在）



（資料）滋賀県教育委員会事務局高校教育課

第3-2-6表 全日制・定時制高等学校の進路別卒業生数の推移

区分 卒業年月	卒業生総数	単位（人）							A・B・C・Dのうち就職者（再掲）
		A 大学等進学者	B 専修学校（専門課程）進学者	C 専修学校（一般課程）等入学者	D 公共職業能力開発施設等入学者	就職者	一時的な仕事に就いた者	その他	
27年3月	12,360	6,865	2,049	431	73	2,283	195	464	1
28年3月	12,656	6,958	2,114	509	84	2,272	181	538	2
29年3月	12,884	7,206	2,171	503	73	2,247	177	507	1
30年3月	12,701	6,940	2,129	481	69	2,328	178	576	1
31年3月	12,688	6,946	2,147	442	70	2,340	144	599	0

（注）各年5月1日現在の数。就職者には就職しながら進学・入学した者を含まない。

（資料）滋賀県教育委員会事務局高校教育課

(2) 大学等進学者の状況

平成31年3月卒業者のうち、進学者は6,946人で、これには大学（学部）、短期大学（本科）および大学・短期大学の通信教育部、これらに進学して同時に就職した者を含んでいます。進学者は、前年度に比べ6人増加し、進学率（卒業者に占める進学者の割合）は54.7%と0.1ポイント上昇しました。

大学等進学者の内訳は、大学（学部）進学者が6,247人で、進学者合計の89.9%、短期大学（本科）への進学者は696人で進学者合計の10.0%、その他は3人となっています。進学先の地域区別にみると、京都府が最も多く3,017人、ついで県内の1,623人、大阪府1,165人の順になっています。県内の大学・短大に進学した者は、進学者全体の23.4%となっています。

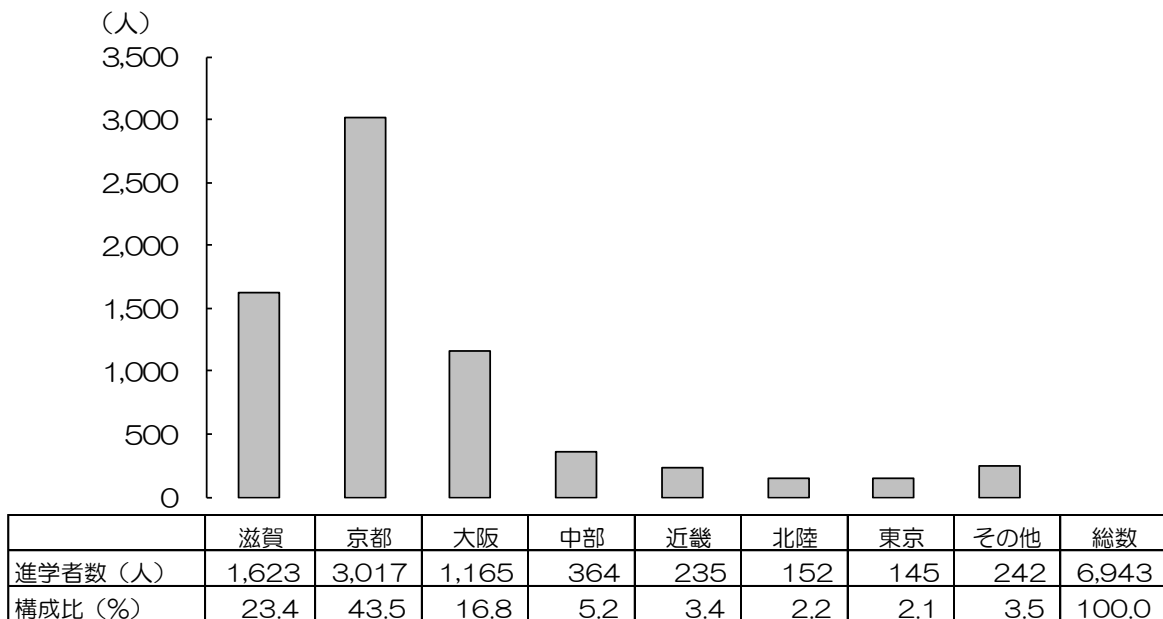
第3-2-7表 全日制・定時制高等学校卒業者の学校種類別進学状況（平成31年3月卒業者）

単位（人・%）

	大学等進学者総数	大 学（学 部）				短期大学（本 科）				その他
		国立	公立	私立	計	国立	公立	私立	計	
男子	3,446	422	166	2,786	3,374	0	0	71	71	1
構成比	100.0	12.2	4.8	80.8	97.9	0.0	0.0	2.1	2.1	0.0
女子	3,500	272	206	2,395	2,873	0	7	618	625	2
構成比	100.0	7.8	5.9	68.4	82.1	0.0	0.2	17.7	17.9	0.1
合計	6,946	694	372	5,181	6,247	0	7	689	696	3
構成比	100.0	10.0	5.4	74.6	89.9	0.0	0.1	9.9	10.0	0.0

（資料）滋賀県教育委員会事務局高校教育課

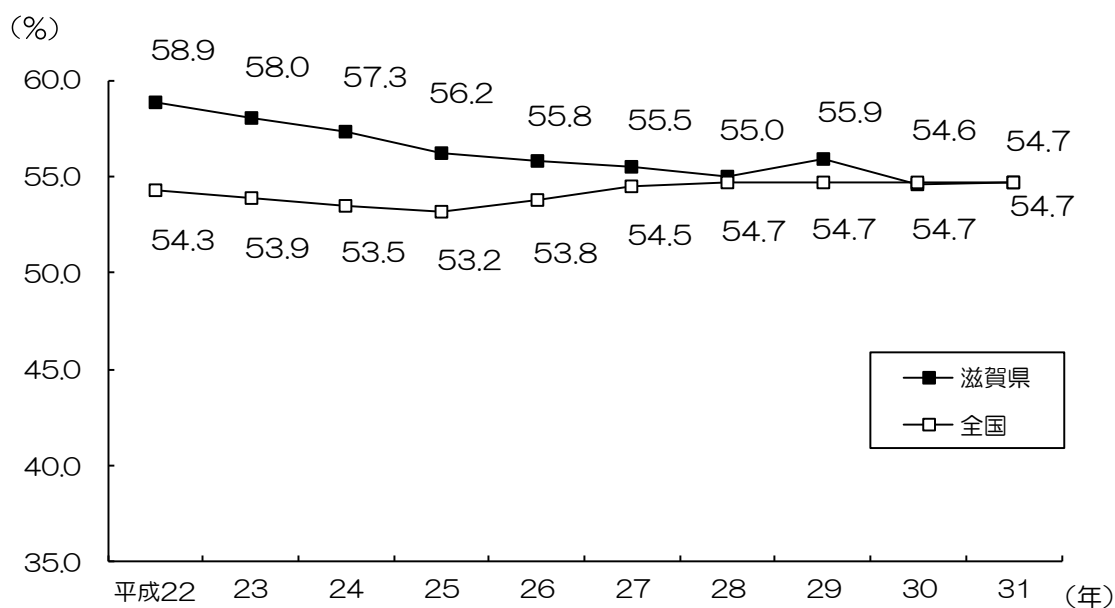
第3-2-8図 地域区別大学（学部）・短期大学（本科）進学者数（平成31年3月卒業者）



（備考）近畿は、兵庫、奈良、和歌山をいう

（資料）滋賀県教育委員会事務局高校教育課

第3-2-9図 大学等進学率の推移（各年3月卒）



(資料) 滋賀県教育委員会事務局高校教育課

### 3. 通信制高等学校卒業生

平成 31 年 3 月の県内通信制高等学校卒業生総数は 338 人で、前年度に比べ 31 人減少しました。

卒業後の進路は、大学等進学者 36 人、専修学校（専門課程）進学者 35 人、専修学校（一般課程）等入学者 2 人、公共職業能力開発施設等入学者 6 人、就職者 71 人、その他 188 人となっています。

大学等進学者数は前年度に比べ 7 人減少、進学率（卒業生に占める進学者の割合）は 10.7% で前年度に比べ 1.0 ポイント低下しました。

### 4. 中等教育学校卒業生

平成 31 年 3 月の県内中等教育学校卒業生総数は 41 人でした。

卒業後の進路は、大学等進学者 25 人、専修学校（専門課程）進学者 1 人、専修学校（一般課程）等入学者 0 人、公共職業能力開発施設等入学者 0 人、就職者 1 人、一時的な仕事に就いた者 0 人、その他 14 人となっています。

## 5. 特別支援学校卒業生

### (1) 中学部卒業生

平成31年3月の県内特別支援学校中学部卒業生総数は164人で、前年度に比べ4人減少しました。

卒業後の進路は、高等学校等進学者162人で、前年度に比べ4人減少し、進学率（卒業生に占める進学者の割合）は、前年度と同じ98.8%でした。進学者の内訳は、全日制高校1人、定時制高校0人、通信制高校2人、特別支援学校高等部159人となっています。

### (2) 高等部卒業生

平成31年3月の県内特別支援学校高等部卒業生総数は315人で、前年度に比べ27人減少しました。

卒業後の進路は、大学等進学者1人、専修学校（専門課程）進学者0人、専修学校（一般課程）等進学者0人、公共職業能力開発施設等進学者4人、就職者87人、その他223人となっています。

大学等進学者数は前年度に比べ1人減少し、進学率（卒業生に占める進学者の割合）は0.3%で前年度に比べ0.3ポイント低下しました。

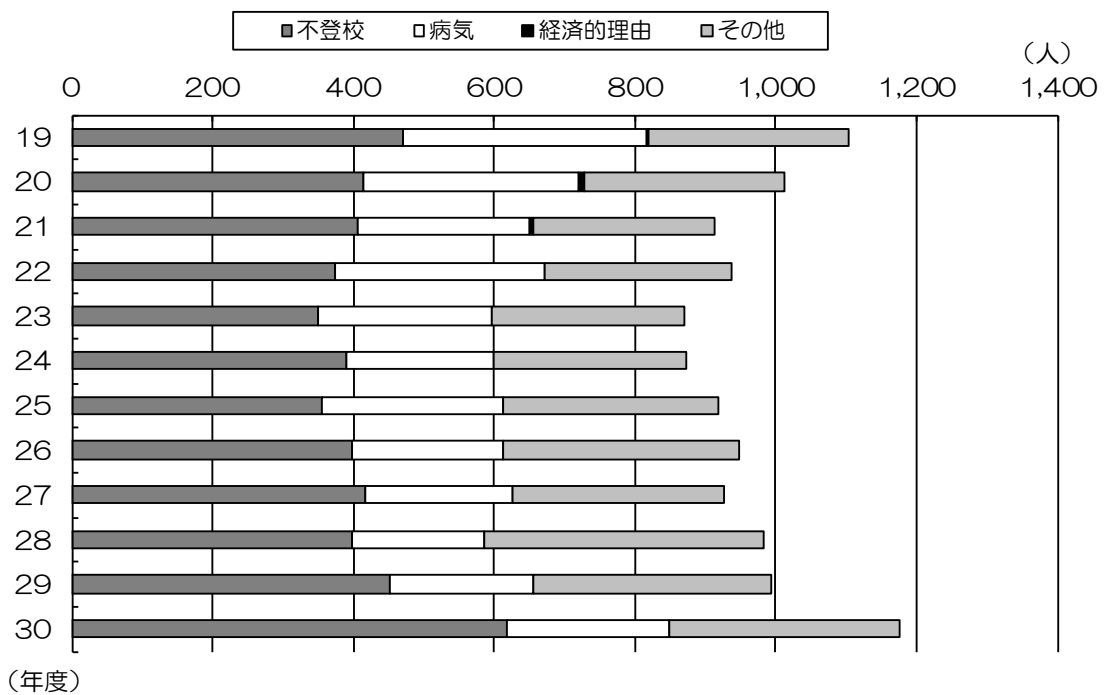
### 第3節 学校教育の状況

#### 1. 長期欠席

##### (1) 小学校

平成30年度の30日以上の長期欠席者数は1,175人で、前年度より180人増加しました。全児童に占める割合は1.44%となっています。その理由をみると「不登校」による欠席が617人と最も多く、長期欠席者の52.5%を占めています。

第3-3-1図 理由別長期欠席者数（小学校）



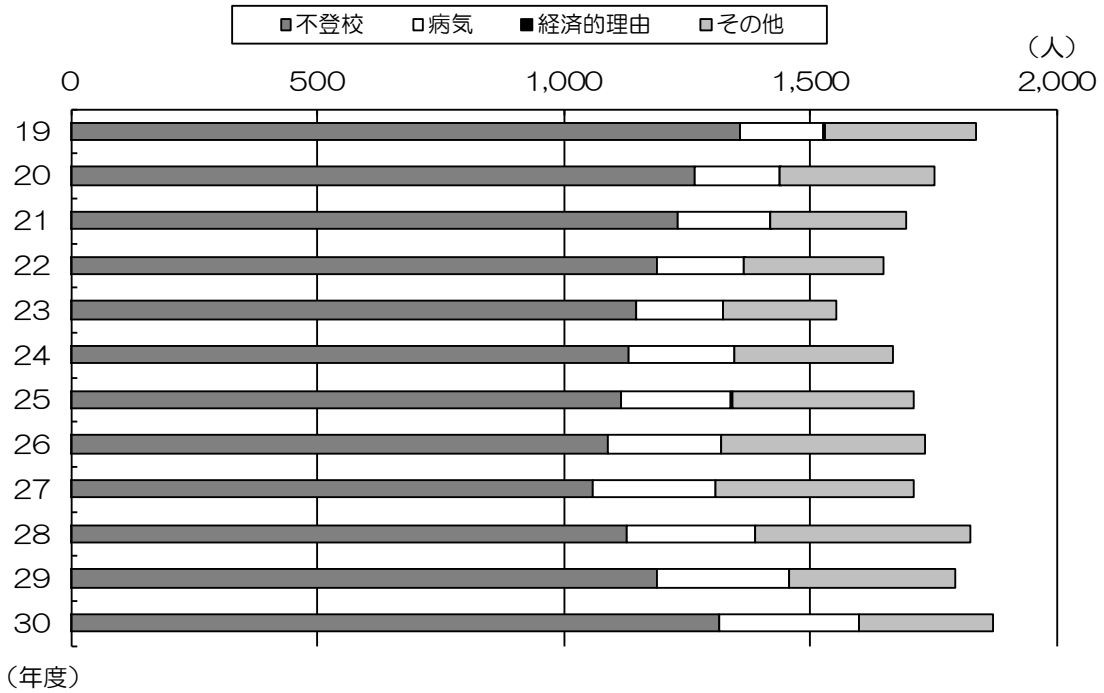
年度	不登校	病気	経済的理由	その他	長期欠席者数	総児童数に占める割合
19	471	346	2	285	1,104	1.28
20	414	306	8	285	1,013	1.16
21	406	244	5	258	913	1.05
22	375	298	0	264	937	1.08
23	349	248	0	274	871	1.01
24	390	209	0	275	874	1.03
25	355	258	0	306	919	1.09
26	397	215	0	337	949	1.14
27	418	209	0	300	927	1.13
28	398	188	0	397	983	1.20
29	453	203	0	339	995	1.22
30	617	233	0	325	1,175	1.44

(資料) 平成26年までは滋賀県総合政策部統計課、平成27年度から滋賀県教育委員会事務局幼小中教育課

(2) 中学校

平成30年度の30日以上長期欠席者数は1,872人で、前年度より77人増加しました。全生徒に占める割合は4.80%となっています。その理由をみると「不登校」が1,316人で最も多く、長期欠席者の70.3%を占めています。

第3-3-2図 理由別長期欠席者数（中学校）



年度	不登校	病気	経済的理由	その他	総数	総生徒数に占める割合
19	1,359	169	1	307	1,836	4.36
20	1,265	172	2	315	1,754	4.18
21	1,230	190	1	275	1,696	4.00
22	1,191	173	1	283	1,648	3.90
23	1,147	176	0	231	1,554	3.61
24	1,132	213	0	322	1,667	3.86
25	1,117	223	1	370	1,711	3.96
26	1,089	230	0	413	1,732	4.01
27	1,059	248	0	402	1,709	4.18
28	1,130	259	0	438	1,827	4.50
29	1,189	268	0	338	1,795	4.50
30	1,316	284	0	272	1,872	4.80

(資料) 平成26年までは滋賀県総合政策部統計課、平成27年度から滋賀県教育委員会事務局幼小中教育課



## 2. 中途退学

平成 30 年度の県立高等学校全日制の中途退学者は 198 人で、4月1日現在の在籍者数に占める割合（中退率）は 0.65%です。平成 29 年度（225 人、0.73%）より 27 人減少し、率では 0.08 ポイントの減少でした。

学年別にみると、1 年生が 121 人、2 年生が 59 人、3 年生が 18 人で、1 年生が中途退学者全体の 61.1%を占めています。中途退学の主な理由としては、「学校生活・学業不適應」「進路変更」が多く、2つ合わせて、中途退学者全体の 76.3%を占めています。なお、「学校生活・学業不適應」には「もともと高校生活に熱意がない」「人間関係がうまく保てない」「授業に興味がない」「学校の雰囲気合わない」が、「進路変更」には「就職を希望」「別の高校への入学を希望」「高等学校卒業程度認定試験の受験を希望」「専修各種学校への入学を希望」などが含まれます。

第3-3-3表 過去5年間の学年別中途退学者数（県立全日制高校）

単位（人・%）

年度	1年	2年	3年	計	在籍者	中退率（%）
26	215	78	21	314	30,706	1.02
27	150	63	16	229	30,878	0.74
28	124	63	21	208	30,900	0.67
29	140	65	20	225	30,765	0.73
30	121	59	18	198	30,403	0.65
割合（%）	61.1	29.8	9.1	100.0		

（資料）滋賀県教育委員会事務局幼小中教育課

第3-3-4表 平成30年度 理由別学年別中途退学者数（県立全日制高校）

単位（人・%）

理由 学年	学業不振	学校生活・学業不適應	進路変更	病気・けが・死亡	経済的 家庭的理由	問題行動	その他	計
1年	19	51	44	4	1	1	1	121
2年	5	26	20	1	5	2	0	59
3年	4	4	6	0	3	0	1	18
計	28	81	70	5	9	3	2	198
割合（%）	14.1	40.9	35.4	2.5	4.5	1.5	1.0	100

（資料）滋賀県教育委員会事務局幼小中教育課