

淀川水系宇曾川 洪水浸水想定区域図(想定最大規模)



1 説明文

(1) この図は、淀川水系宇曾川の水位周知区域について、水防法の規定により想定最大規模降雨による洪水浸水想定区域、浸水した場合に想定される水深を表示した図面です。

(2) この洪水浸水想定区域図は、指定時点の宇曾川の河床及び洪水調節施設の整備状況を勘案して、想定最大規模降雨に伴う洪水により宇曾川が氾濫した場合の浸水の状況をシミュレーションにより予測したものです。

(3) なお、このシミュレーションの前提となる降雨を越える浸水による氾濫、高潮及び内水による氾濫等を考慮していませんので、この洪水浸水想定区域に指定されていない区域においても浸水が発生する場合があります。想定される水深が実際の浸水深と異なる場合があります。

2 基本事項等

(1) 作成主体 滋賀県

(2) 指定年月日 平成 年 月 日

(3) 告示番号 滋賀県告示第 号

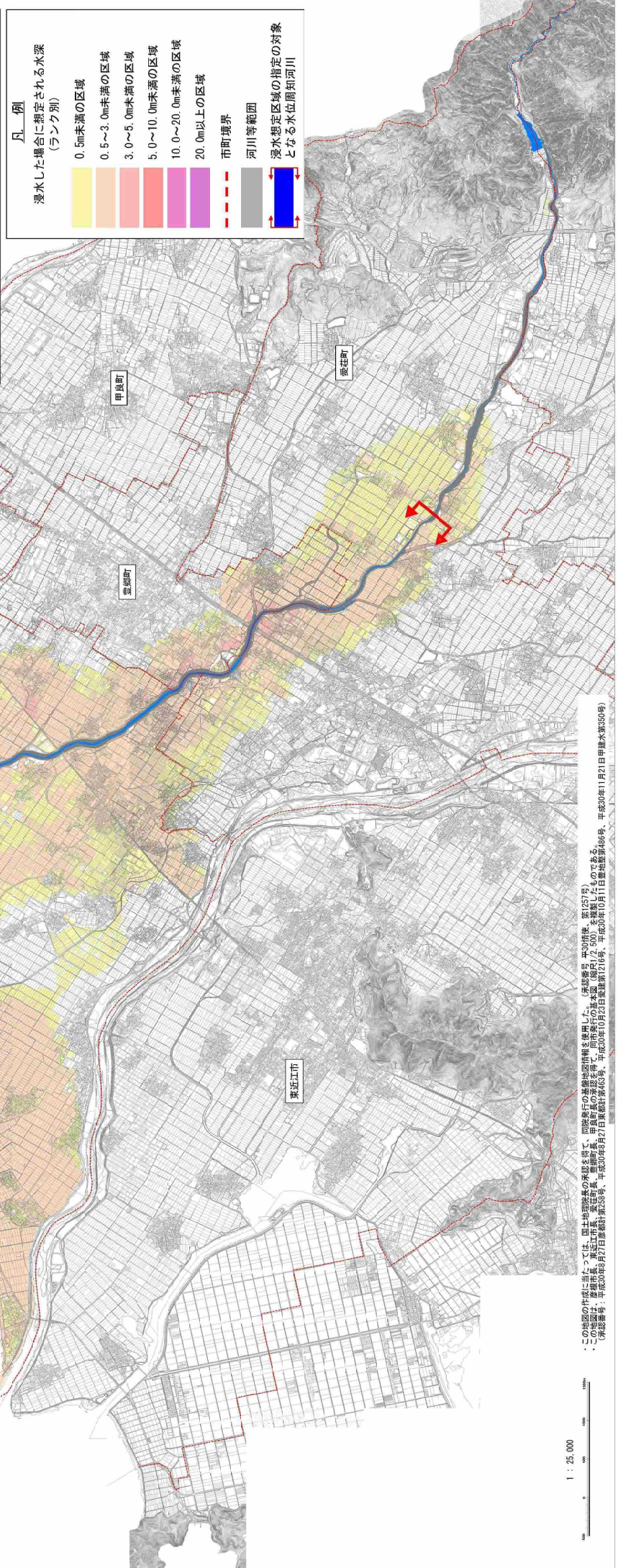
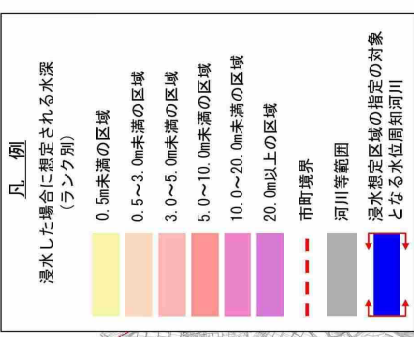
(4) 指定の根拠法令 水防法(昭和24年法律第193号)第14条第1項

(5) 対象となる水位周知河川 淀川水系宇曾川(実施区域)

(6) 指定の町界となる路線 左岸：愛知郡愛荘町界から琵琶湖まで
右岸：愛知郡愛荘町界から琵琶湖まで
宇曾川流域の12時間の期間の流量700mm

(7) 関係市町村 彦根市、愛荘町、豊郷町

(8) その他 彦根市、宇曾川の水位周知区域間で決壊した場合の洪水浸水想定区域を示しています。ただし、参考情報として水位周知区域より上流で越水・溢水した場合の計算結果も図示しています。



この図の作成に当たっては、国土地理院の地形データを基に、同院発行の地形図情報を利用した。(国測院告示 第1257号)

この地図は、彦根市、東近江市、豊郷町、密荘町、宇曾川流域の12時間の期間の流量700mm、平成30年10月23日現在第1216号、平成30年10月21日甲種水準第350号、平成30年3月27日彦根市第258号、平成30年5月27日彦根市第403号、平成30年10月23日彦根市第1216号、平成30年10月21日甲種水準第350号、平成30年11月21日甲種水準第350号)に基づき作成されたものである。

淀川水系宇曽川 洪水浸水想定区域図(浸水継続時間)

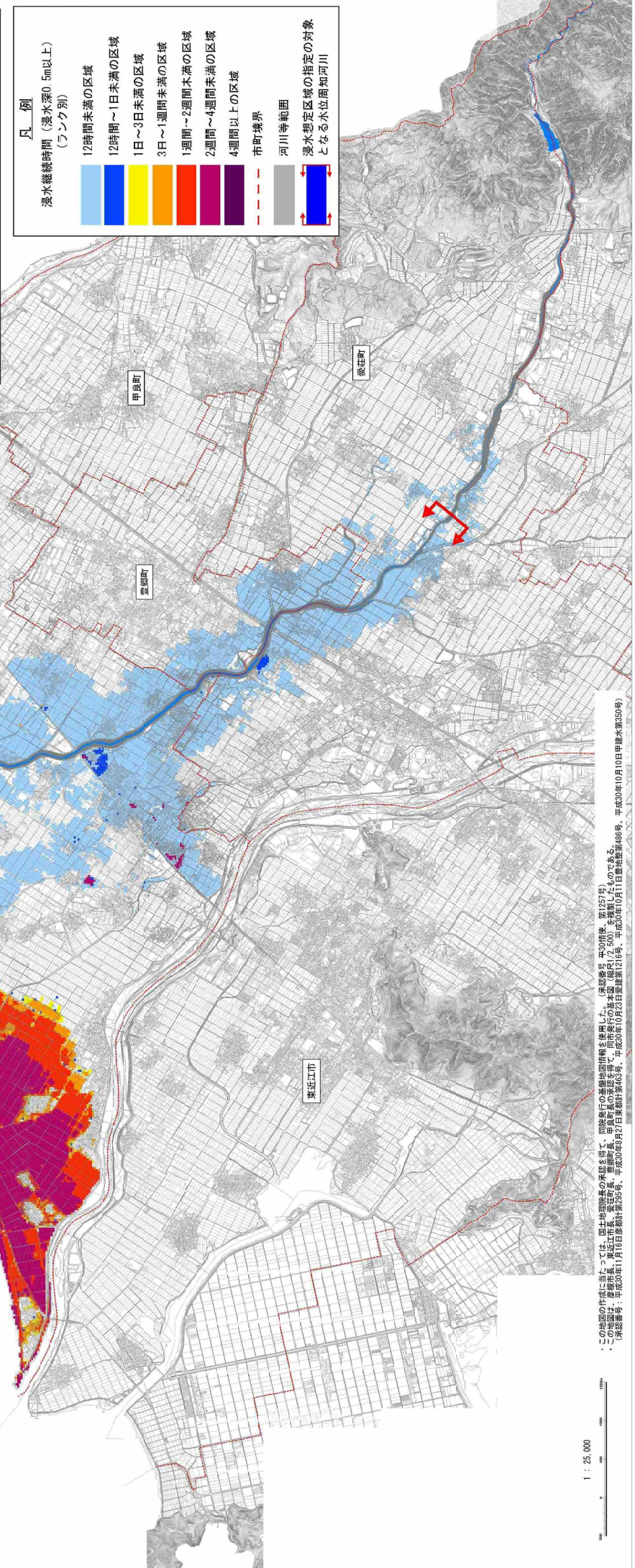
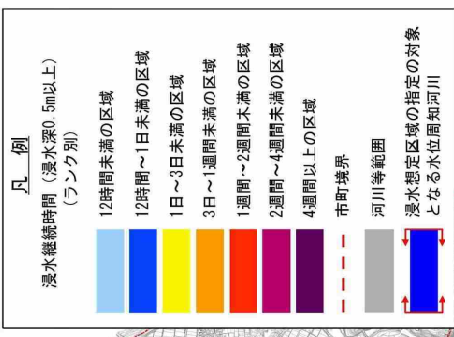


1 説明文

(1) この図は、淀川水系宇曽川の水位周知区間について、水防法の規定に基づき浸水継続時間を表示した図面です。
 (2) この浸水継続時間は、指定地点の宇曽川の河道及び洪水調節施設の整備状況を勘案して、想定最大規模降雨に伴う洪水により宇曽川が氾濫した場合の洪水の状況をシミュレーションにより予測したものです。
 (3) なお、このシミュレーションの実施にあたっては、淀川の決壊による氾濫、シミュレーションの前記を超える降雨の降雨、滞溜及び内水による氾濫等を考慮していませんので、この想定される浸水継続時間が実際の浸水継続時間と異なる場合や、浸水継続時間が明示されていない区域においても浸水が発生する可能性があります。

2 基本事項

(1) 作成主 林 滋賀県 年 月 日
 (2) 公表年月日 滋賀県告示第 号
 (3) 告示番号 水防法(昭和24年法律第199号)第14条第2項
 (4) 指定の根拠法令 淀川水系宇曽川(実施区域)
 (5) 対象となる水位周知河川
 (6) 算出の原理となる降雨 右岸：愛知郡愛荘町宮後から琵琶湖まで 宇曽川流域の12時間の総雨量(10mm)
 (7) 関係市町村 彦根市、愛荘町、豊郷町
 (8) その他 この図は、宇曽川の水位周知区間で決壊した場合の洪水浸水想定区域を明示しています。ただし、参考情報として水位周知区間より上流で氾濫・浸水した場合の計算結果も明示しています。



この地図の作成に当たっては、国土地理院の基盤地図情報を使用しました。(基盤図番号 平成20年10月10日版水準第350号)
 この地図は、彦根市、東近江市、愛荘町、甲良町、密荘町の各自治体と、同防務庁の委託を受けて、同防務庁の委託を得て、同防務庁の委託を受けたものである。
 (承諾番号：平成20年10月10日版水準第1216号、平成20年10月10日版水準第468号、平成20年10月10日版水準第350号)
 (承諾番号：平成20年11月10日版水準第1215号、平成20年10月10日版水準第465号、平成20年10月10日版水準第350号)

淀川水系宇曾川 洪水浸水想定区域図(計画規模)

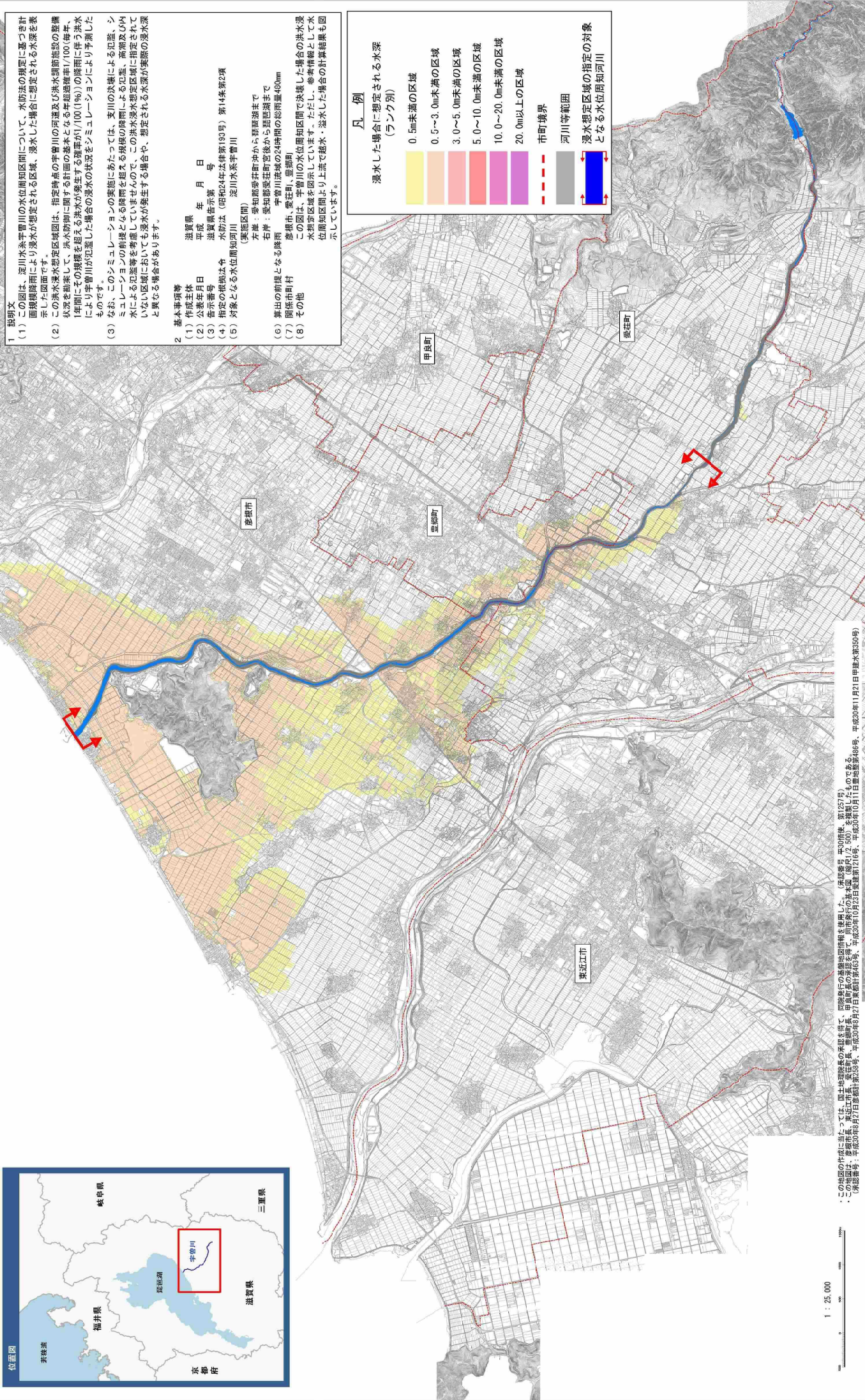
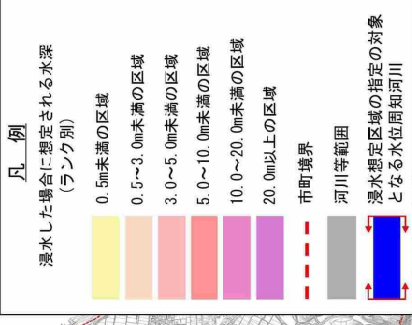


1 説明文

- (1) この図は、淀川水系宇曾川の水位間知区域について、水防法の規定に基づき計画規模降雨により浸水が想定される区域、浸水した場合に想定される水深を表した図面です。
- (2) この洪水浸水想定区域図は、指定時点の宇曾川の河道及び洪水調節施設の状態を勘案して、洪水防制に関する計画の基本となる平均超過確率1/100(毎年、1年にその頻度を超過する洪水が発生する確率が1/100(1%))の降雨に伴う洪水により宇曾川が氾濫した場合の浸水の状況をシミュレーションにより予測したものです。
- (3) なお、このシミュレーションの実施にあたっては、支川の決壊による氾濫、シミュレーションの前値となる降雨を超える規模の降雨による氾濫、高潮及び内水による浸水を考慮していませんので、この洪水浸水想定区域に指定されていない区域においても浸水が発生する場合があります。想定される水深が実際の浸水深と異なる場合があります。

2 基本事項等

- (1) 作成主体 滋賀県
- (2) 公表年月日 平成 年 月 日
- (3) 告示番号 滋賀県告示第 号
- (4) 指定の根拠法令 水防法(昭和44年法律第193号)第14条第2項
- (5) 対象となる水位間知河川 淀川水系宇曾川(東部区間)
右岸：愛知県愛荘町沖から琵琶湖まで
左岸：愛知県愛荘町宮後から琵琶湖まで
宇曾川流域の24時間の総雨量40mm
- (6) 算出の前提となる降雨 彦根市、愛荘町、豊郷町
- (7) 関係市町村 彦根市、愛荘町、豊郷町
- (8) その他 この図は、宇曾川の水位間知区域で決壊した場合の洪水浸水想定区域を示しています。ただし、参考情報として水位間知区域より上流で越水・溢水した場合の計算結果も図示しています。



この図の作成にあたっては、国土地理院の基盤地図情報を使用しました。(基盤番号 平野0101、第1257号)
 この地図は、彦根市、東近江市、愛荘町、豊郷町、宇曾川流域の基本図(600尺/2,600)を複製したものである。
 複製権：東近江市、彦根市、愛荘町、豊郷町、宇曾川流域、平成30年10月23日策定第1216号、平成30年10月11日策定第468号、平成30年11月21日策定第350号
 複製番号：平成30年3月27日策定第258号、平成30年5月7日策定第403号、平成30年10月23日策定第1216号、平成30年10月11日策定第468号、平成30年11月21日策定第350号

淀川水系宇曾川 洪水浸水想定区域図(家屋倒壊等氾濫想定区域(河岸侵食))

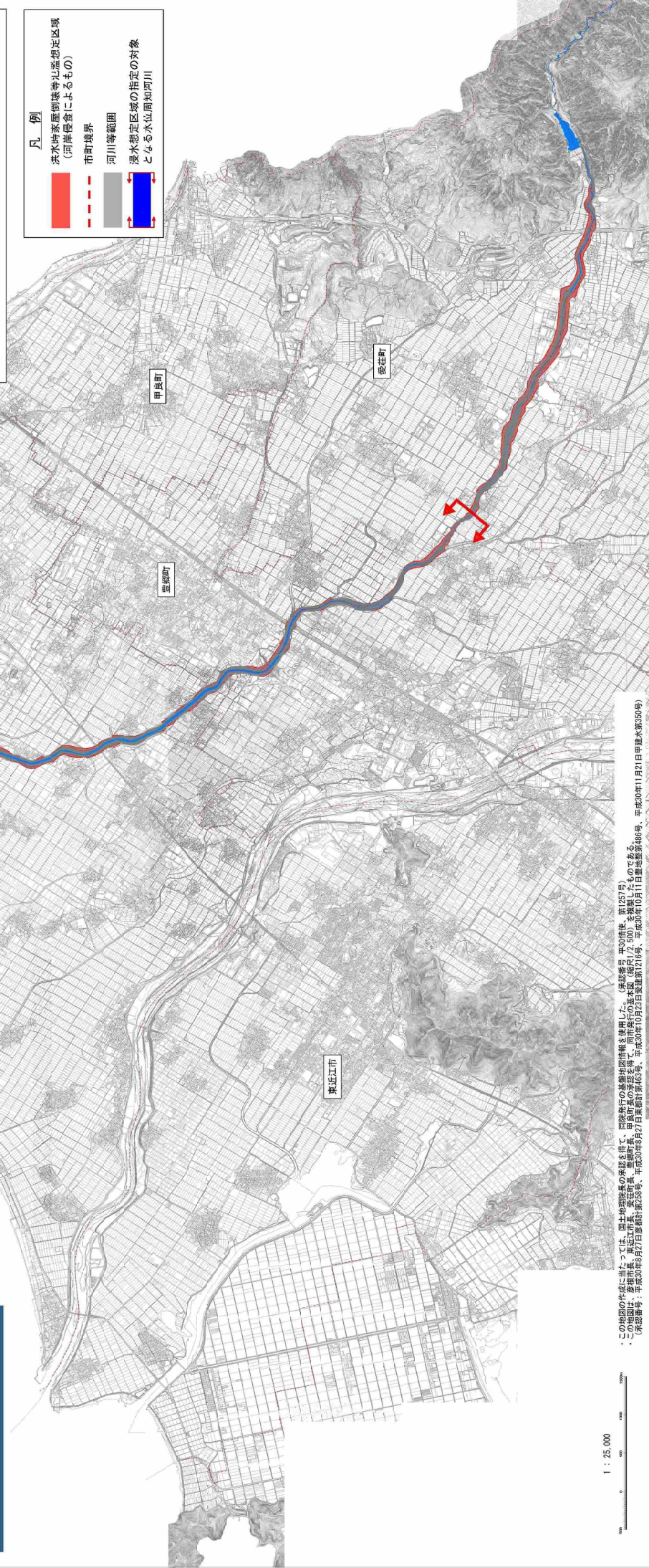
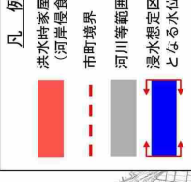


1 説明文

- (1) この図は、淀川水系宇曾川の水位劇知区間について、家屋倒壊等をもたらすような氾濫の発生が想定される区域(家屋倒壊等氾濫想定区域)を表示した図面です。
- (2) この家屋倒壊等氾濫想定区域は、指定地点の宇曾川の河道及び洪水調節施設の整備状況を勘案して、想定最大洪水(降雨に伴う洪水)により宇曾川の河岸の侵食を予測したものです。
- (3) 家屋倒壊等氾濫想定区域は、宇曾川の河岸が侵食された場合における、家屋の倒壊・流出等の危険性がある区域の目安を示すものですが、個々の家屋の構造・形状特性等の違いから、この区域の境界は厳密ではなく、あくまでも目安であることを留意してください。

2 基本事項等

- (1) 作成主体 滋賀県
- (2) 公表年月日 平成 年 月 日
- (3) 対象となる水位劇知区間 淀川水系宇曾川(家屋倒壊等氾濫想定区域)
左岸：愛知郡愛荘町野後から琵琶湖まで
右岸：愛知郡愛荘町野後から琵琶湖まで
宇曾川流域の12時間の総雨量700mm
彦根市、愛荘町、豊郷町
- (4) 算山の新規となる降雨 彦根市、愛荘町、豊郷町
- (5) 関係市町村 彦根市、愛荘町、豊郷町
- (6) その他 この図は、宇曾川の水位劇知区間で決壊した場合は洪水浸水想定区域を暗示していません。ただし、参考情報として水位劇知区間より上流で越水・溢水した場合の計算結果も図示しています。



1 : 25,000

この地図の作成に当たっては、国土地理院の提供した地形図データ、同院発行の基礎地図情報を使用した。(基礎図号：平成03年 第1257号)
 この地図は、彦根市、東近江市、愛荘町、甲良町の委託を得て、同院発行の基礎図(図尺：1/2,500)を複製したものである。
 複製料：彦根市：平成03年10月27日委託計第258号、平成03年10月23日委託計第1216号、平成03年10月11日委託計第468号、平成03年11月21日委託計第350号
 複製料：東近江市：平成03年10月27日委託計第463号、平成03年10月23日委託計第1216号、平成03年10月11日委託計第468号