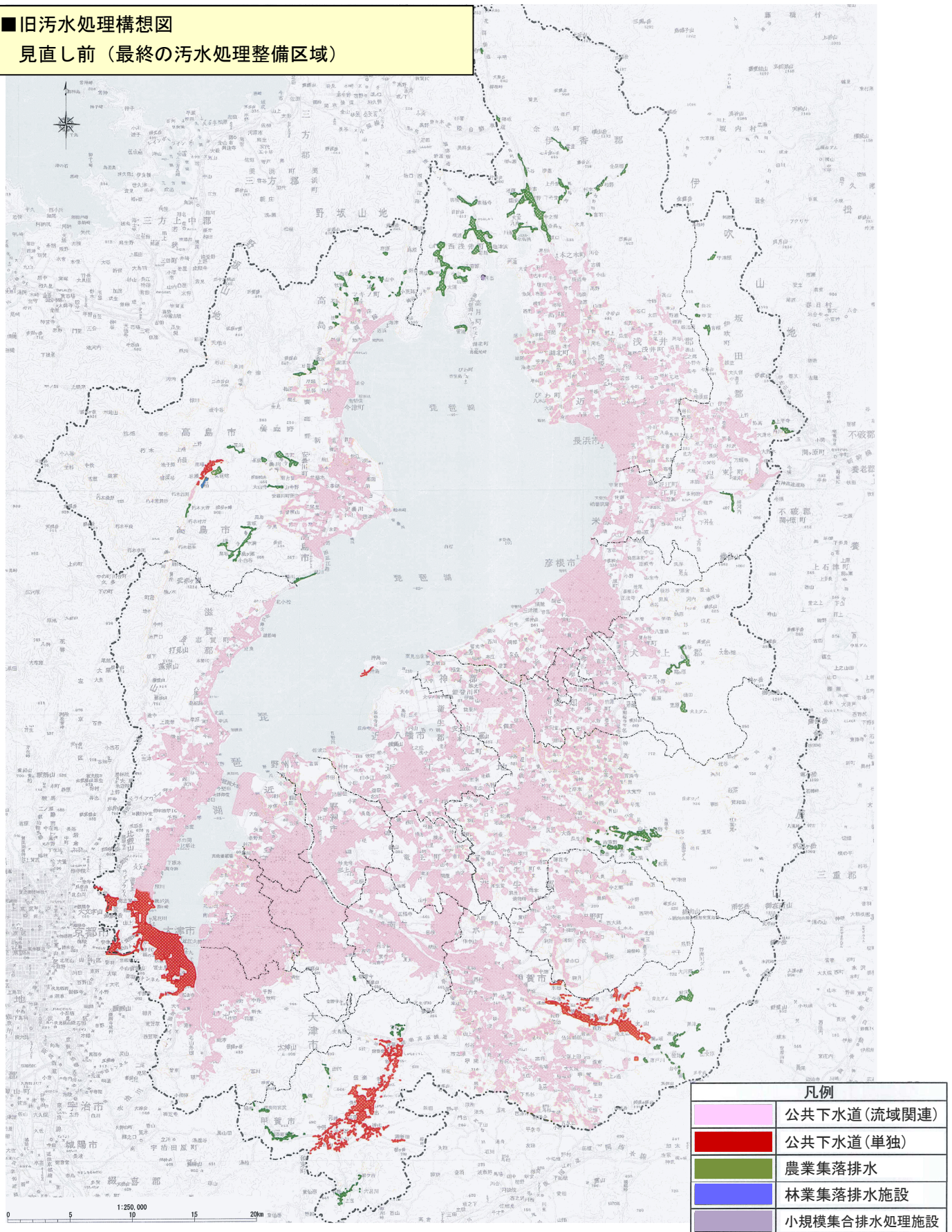


■旧污水处理構想図

見直し前（最終の污水处理整備区域）



※非着色地域は、合併処理浄化槽での整備を行う。

表 3 平成 57 年度の整備計画（長期的な計画：整備の最終形態）

市町	全体			流域関連 公共下水道		単独 公共下水道		集落排水施設		合併処理浄化槽		その他		処理施設数				実行メニュー（該当：1）※合計：実施市町数				ベンチマーク		
	行政 人口	汚水処理 人口	汚水処理 人口 普及率	整備 人口	普及率	整備 人口	普及率	整備 人口	普及率	整備 人口	普及率	整備 人口	普及率	下水道	集落排水	し尿 処理場	その他	クイック 配管	改良型 伏越しの 連続採用	小口径 マンホール の採用	浅埋 道路線形 に合わせた 施工	目標値	参考	
	(人)	(人)	(%)	(人)	(%)	(人)	(%)	(人)	(%)	(人)	(%)	(人)	(%)	(箇所数)	(箇所数)	(箇所数)	(箇所数)					未整備 対策 進捗率 (%)	未整備 人口 (H57) (人)	未整備 人口 (H26) (人)
大津市	315,400	315,400	100.0	212,061	67.2	102,172	32.4	0	0.0	1,167	0.4	0	0.0	2	0	1	0	1	1	1	1	100.0	0	3,682
彦根市	106,700	106,700	100.0	106,700	100.0	0	0.0	0	0.0	0	0.0	0	0.0	1	0	0	0	1	1	1	1	100.0	0	9,853
長浜市	98,100	98,100	100.0	93,993	95.8	0	0.0	4,037	4.1	70	0.1	0	0.0	0	17	0	1	0	0	1	1	100.0	0	34
近江八幡市	71,200	71,200	100.0	63,546	89.3	189	0.3	543	0.8	6,922	9.7	0	0.0	1	2	0	0	0	0	1	1	100.0	0	1,982
草津市	146,200	146,200	100.0	146,200	100.0	0	0.0	0	0.0	0	0.0	0	0.0	1	0	0	0	0	1	1	1	100.0	0	84
守山市	86,200	86,200	100.0	86,027	99.8	0	0.0	0	0.0	173	0.2	0	0.0	0	0	0	0	0	0	1	1	100.0	0	30
栗東市	72,600	72,600	100.0	72,512	99.9	0	0.0	88	0.1	0	0.0	0	0.0	0	1	0	0	0	1	1	1	100.0	0	562
甲賀市	71,800	71,800	100.0	56,739	79.0	9,561	13.3	1,776	2.5	3,724	5.2	0	0.0	2	8	1	0	1	1	1	1	100.0	0	4,899
野洲市	43,500	43,500	100.0	43,500	100.0	0	0.0	0	0.0	0	0.0	0	0.0	0	0	0	0	0	0	1	1	100.0	0	0
湖南市	42,500	42,500	100.0	42,494	100.0	0	0.0	0	0.0	6	0.0	0	0.0	0	0	0	0	1	0	1	0	100.0	0	707
高島市	35,400	35,400	100.0	32,740	92.5	658	1.9	1,541	4.4	461	1.3	0	0.0	2	13	0	1	0	0	1	1	100.0	0	526
東近江市	92,800	92,800	100.0	88,669	95.5	0	0.0	3,128	3.4	1,003	1.1	0	0.0	0	7	2	0	0	1	1	1	100.0	0	1,261
米原市	29,600	29,600	100.0	28,622	96.7	0	0.0	839	2.8	139	0.5	0	0.0	0	4	1	0	0	1	1	1	100.0	0	4
日野町	18,000	18,000	100.0	17,744	98.6	0	0.0	0	0.0	256	1.4	0	0.0	0	0	0	0	0	0	1	0	100.0	0	150
竜王町	8,900	8,900	100.0	8,900	100.0	0	0.0	0	0.0	0	0.0	0	0.0	0	0	0	0	0	0	1	1	100.0	0	167
愛荘町	20,200	20,200	100.0	20,200	100.0	0	0.0	0	0.0	0	0.0	0	0.0	0	0	0	0	0	0	1	0	100.0	0	46
豊郷町	6,800	6,800	100.0	6,800	100.0	0	0.0	0	0.0	0	0.0	0	0.0	0	0	0	0	1	0	1	1	100.0	0	0
甲良町	4,200	4,200	100.0	4,195	99.9	0	0.0	0	0.0	5	0.1	0	0.0	0	0	0	0	0	0	1	1	100.0	0	5
多賀町	4,900	4,900	100.0	4,554	92.9	0	0.0	201	4.1	145	3.0	0	0.0	0	2	0	0	0	0	1	1	100.0	0	155
合計	1,275,000	1,275,000	100.0	1,136,196	89.1	112,580	8.8	12,153	1.0	14,071	1.1	0	0.0	9	54	5	2	5	7	19	16	100.0	0	24,147

項目	区分	長期的な整備・運営管理に関する課題	市町との連携による実行メニュー（概要）	実行メニューに対するスケジュール （実行目標年次）
都道府県 実行 メニュー	流域下水道 集落排水 浄化槽 その他	し尿処理施設の統廃合についての検討を継続的に実施 処理施設の改築更新は、ストックマネジメント計画に基づいて、 計画的に実施	集落排水施設については、H37以降も127施設のうち71施設を下水道へ計画的に接続	し尿処理施設の統廃合は耐用年数を踏まえて実施予定 処理施設の改築更新は長寿命化を踏まえて実施予定 集落排水の下水道への接続は、経過年数や市町の要望を踏まえて計画的に実施予定

注 1) し尿処理場の箇所数は、標準耐用年数（50年）を経過した施設から廃止した場合の想定結果を示す。（H26 現況-1）

注 2) 未整備対策進捗率：「100－平成 26 年度の汚水処理人口普及率」に対して、「平成 57 年度の汚水処理人口普及率－平成 26 年度の汚水処理人口普及率」が占める割合。

注 3) 未整備人口＝行政人口－汚水処理人口（その他と同値）

3-3. アクションプランの策定

◇県全体の汚水処理人口普及率は、平成 32 年度に 99.3%、平成 37 年度に 99.8%に達する見込みとなりました。目標年度の平成 32 年度において、99%を超えます。

(表 4, 5, 6, 7、図 7)

◇市町別では、現状の普及率が比較的低いため、目標年度の平成 32 年度において 99%の達成が困難な市町も見られます。これらの市町は、下水道クイックプロジェクト(参考 2、図 6)で示された比較的安価で早期整備が可能な手法を導入するなどして財政面にも配慮しながら、10 年後の平成 37 年度までには 99%を達成します。

表 4 将来の汚水処理人口普及率

市町	汚水処理人口普及率(%)			
	現況 2014 H26	将来		
		2020 H32	2025 H37	2045 H57
大津市	98.9	100.0	100.0	100.0
彦根市	91.3	94.6	99.9	100.0
長浜市	100.0	100.0	100.0	100.0
近江八幡市	97.6	98.7	99.7	100.0
草津市	99.9	100.0	100.0	100.0
守山市	100.0	100.0	100.0	100.0
栗東市	99.2	100.0	100.0	100.0
甲賀市	94.6	97.9	99.1	100.0
野洲市	100.0	100.0	100.0	100.0
湖南市	98.7	100.0	100.0	100.0
高島市	98.9	99.2	99.4	100.0
東近江市	98.9	99.2	99.6	100.0
米原市	100.0	100.0	100.0	100.0
日野町	99.3	99.5	99.6	100.0
竜王町	98.6	99.8	100.0	100.0
愛荘町	99.8	100.0	100.0	100.0
豊郷町	100.0	100.0	100.0	100.0
甲良町	99.9	99.9	99.9	100.0
多賀町	97.9	98.8	99.4	100.0
加重平均	98.3	99.3	99.8	100.0

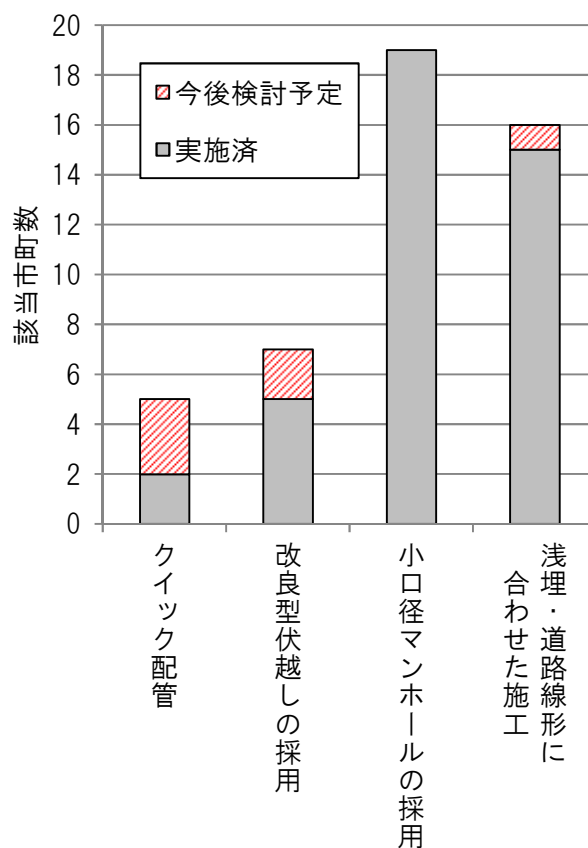


図 6 クイックプロジェクト採用実績と今後の予定

表 5 汚水処理形態別人口の見直し結果

	関係 市町 数	汚水処理形態別人口				汚水処理形態別人口比率				
		実績 H26 2014 (人)	見直し計画			実績 H26 2014 (%)	見直し計画			
			H32	H37	H57		H32	H37	H57	
			2020 (人)	2025 (人)	2045 (人)		2020 (%)	2025 (%)	2045 (%)	
公共下水道	流域	19	1,128,907	1,177,194	1,198,754	1,136,196	79.8	83.5	86.0	89.1
	単独	4	120,118	121,824	121,498	112,580	8.5	8.6	8.7	8.8
	計	19	1,249,025	1,299,018	1,320,252	1,248,776	88.3	92.2	94.7	97.9
農業集落排水		16	99,628	69,861	47,066	12,106	7.0	5.0	3.4	0.9
林業集落排水		1	39	37	35	28	0.0	0.0	0.0	0.0
小規模集合排水		1	24	22	22	19	0.0	0.0	0.0	0.0
合併浄化槽		19	41,224	29,810	24,826	14,071	2.9	2.1	1.8	1.1
汚水処理人口合計		19	1,389,940	1,398,748	1,392,201	1,275,000	98.3	99.3	99.8	100.0
単独浄化槽		13	5,528	785	210	0	0.4	0.1	0.0	0.0
その他(汲み取り・農地還元)		16	18,619	9,767	1,889	0	1.3	0.7	0.1	0.0
合計		19	1,414,087	1,409,300	1,394,300	1,275,000	100.0	100.0	100.0	100.0

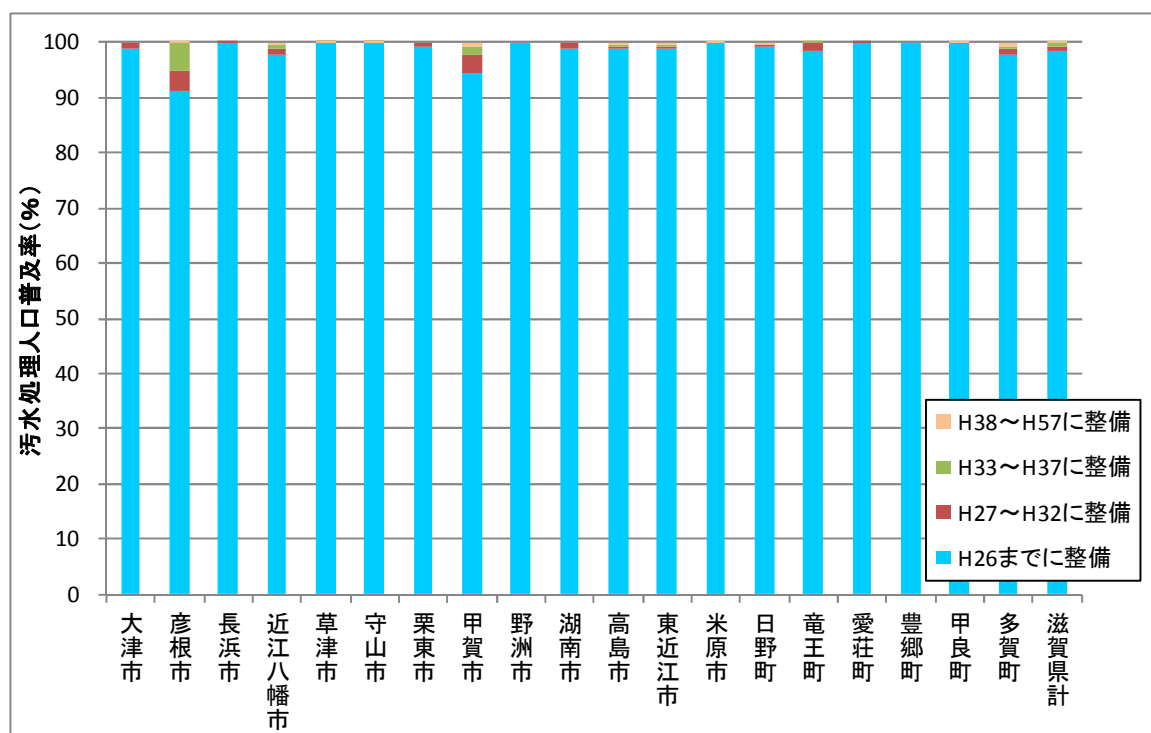


図 7 汚水処理人口普及率の見通し

表 6 平成 32 年度の整備計画（アクションプラン：汚水処理施設の整備が概ね完了するための計画）

市町	全体			流域関連 公共下水道		単独 公共下水道		集落排水施設		合併処理浄化槽		その他		処理施設数				実行メニュー（該当：1）※合計：実施市町数				ベンチマーク		
	行政 人口	汚水処理 人口	汚水処理 人口 普及率	整備 人口	普及率	整備 人口	普及率	整備 人口	普及率	整備 人口	普及率	整備 人口	普及率	下水道	集落排水	し尿 処理場	その他	クイック 配管	改良型 伏越しの 連続採用	小口径 マンホール の採用	浅埋 道路線形 に合わせた 施工	未整備 対策 進捗率 (%)	未整備 人口 (H32) (人)	未整備 人口 (H26) (人)
	(人)	(人)	(%)	(人)	(%)	(人)	(%)	(人)	(%)	(人)	(%)	(人)	(%)	(箇所数)	(箇所数)	(箇所数)	(箇所数)							
大津市	342,800	342,800	100.0	227,945	66.5	110,849	32.3	0	0.0	4,006	1.2	0	0.0	2	0	3	0	1	1	1	1	100.0	0	3,682
彦根市	112,500	106,477	94.6	98,524	87.6	0	0.0	4,132	3.7	3,821	3.4	6,023	5.4	1	7	1	0	1	1	1	1	38.5	6,023	9,853
長浜市	117,500	117,500	100.0	96,348	82.0	0	0.0	20,809	17.7	343	0.3	0	0.0	0	48	1	1	0	0	1	1	100.0	0	34
近江八幡市	81,400	80,349	98.7	67,839	83.3	216	0.3	606	0.7	11,688	14.4	1,051	1.3	1	2	1	0	0	0	1	1	46.4	1,051	1,982
草津市	142,400	142,333	100.0	141,876	99.6	0	0.0	0	0.0	457	0.3	67	0.0	1	0	0	0	0	1	1	1	23.1	67	84
守山市	81,900	81,877	100.0	80,773	98.6	0	0.0	955	1.2	149	0.2	23	0.0	0	2	0	0	0	0	1	1	25.3	23	30
栗東市	68,500	68,500	100.0	68,302	99.7	0	0.0	198	0.3	0	0.0	0	0.0	0	2	0	0	0	1	1	1	100.0	0	562
甲賀市	88,300	86,439	97.9	62,536	70.8	9,886	11.2	8,285	9.4	5,732	6.5	1,861	2.1	2	23	1	0	1	1	1	1	61.1	1,861	4,899
野洲市	49,700	49,700	100.0	49,630	99.9	0	0.0	0	0.0	70	0.1	0	0.0	0	0	0	0	0	0	1	1	100.0	0	0
湖南市	52,900	52,900	100.0	52,894	100.0	0	0.0	0	0.0	6	0.0	0	0.0	0	0	0	0	1	0	1	0	100.0	0	707
高島市	47,800	47,431	99.2	40,953	85.7	873	1.8	4,576	9.6	1,029	2.2	369	0.8	2	23	1	1	0	0	1	1	26.6	369	526
東近江市	111,300	110,376	99.2	88,311	79.3	0	0.0	21,058	18.9	1,007	0.9	924	0.8	0	41	2	0	0	1	1	1	25.1	924	1,261
米原市	37,300	37,296	100.0	33,616	90.1	0	0.0	3,509	9.4	171	0.5	4	0.0	0	10	1	0	0	1	1	1	-	4	4
日野町	21,500	21,383	99.5	16,616	77.3	0	0.0	4,504	20.9	263	1.2	117	0.5	0	9	0	0	0	0	1	0	20.2	117	150
竜王町	11,700	11,678	99.8	10,047	85.9	0	0.0	797	6.8	834	7.1	22	0.2	0	2	0	0	0	0	1	1	86.3	22	167
愛荘町	20,800	20,800	100.0	20,800	100.0	0	0.0	0	0.0	0	0.0	0	0.0	0	0	0	0	0	0	1	0	100.0	0	46
豊郷町	7,500	7,500	100.0	7,498	100.0	0	0.0	0	0.0	2	0.0	0	0.0	0	0	1	0	1	0	1	1	100.0	0	0
甲良町	6,500	6,495	99.9	6,495	99.9	0	0.0	0	0.0	0	0.0	5	0.1	0	0	0	0	0	0	1	1	-	5	5
多賀町	7,000	6,914	98.8	6,191	88.4	0	0.0	491	7.0	232	3.3	86	1.2	0	2	0	0	0	0	1	1	41.1	86	155
合計	1,409,300	1,398,748	99.3	1,177,194	83.5	121,824	8.6	69,920	5.0	29,810	2.1	10,552	0.7	9	171	12	2	5	7	19	16	56.2	10,552	24,147

項目	区分	流域幹線の整備 H32まで	流域処理場の整備 H32まで	市町との連携による実行メニュー（概要）
都道府県 実行 メニュー	湖南中部処理区	日野第二幹線、日野北幹線の整備	現処理能力268,500m3/日からの増設の必要性について、流入水量の状況を踏まえて検討	高島TでのMICS実施によるし尿・浄化槽汚泥・集落排水汚泥 受け入れ（H29.4供用開始）
	湖西処理区	整備済	現処理能力52,500m3/日からの増設の必要性について、流入水量の状況を踏まえて検討	
	東北部処理区	愛東東幹線、湖東幹線、彦根南幹線の整備	現処理能力120,750m3/日からの増設の必要性について、流入水量の状況を踏まえて検討	
	高島処理区	整備済	現処理能力16,400m3/日からの増設の必要性について、流入水量の状況を踏まえて検討	

注 1) し尿処理場の箇所数は、標準耐用年数（50年）を経過した施設から廃止した場合の想定結果を示す。（H26 現況-1）

注 2) 未整備対策進捗率：「100－平成 26 年度の汚水処理人口普及率」に対して、「平成 32 年度の汚水処理人口普及率－平成 26 年度の汚水処理人口普及率」が占める割合。

注 3) 未整備人口＝行政人口－汚水処理人口（その他と同値）

表 7 平成 37 年度の整備計画（アクションプラン：現時点から 10 年後の計画）

市町	全体			流域関連 公共下水道		単独 公共下水道		集落排水施設		合併処理浄化槽		その他		処理施設数				実行メニュー（該当：1）※合計：実施市町数				ベンチマーク		
	行政 人口	汚水処理 人口	汚水処理 人口 普及率	整備 人口	普及率	整備 人口	普及率	整備 人口	普及率	整備 人口	普及率	整備 人口	普及率	下水道	集落排水	し尿 処理場	その他	クイック 配管	改良型 伏越しの 連続採用	小口径 マンホール の採用	浅埋 道路線形 に合わせた 施工	未整備 対策 進捗率 (%)	未整備 人口 (H37) (人)	未整備 人口 (H26) (人)
	(人)	(人)	(%)	(人)	(%)	(人)	(%)	(人)	(%)	(人)	(%)	(人)	(%)	(箇所数)	(箇所数)	(箇所数)	(箇所数)							
大津市	341,100	341,100	100.0	228,197	66.9	110,332	32.3	0	0.0	2,571	0.8	0	0.0	2	0	3	0					100.0	0	3,682
彦根市	111,700	111,562	99.9	108,600	97.2	0	0.0	2,679	2.4	283	0.3	138	0.1	1	5	0	0					98.6	138	9,853
長浜市	114,300	114,300	100.0	102,172	89.4	0	0.0	11,868	10.4	260	0.2	0	0.0	0	32	1	1	0	0	1	1	100.0	0	34
近江八幡市	80,000	79,772	99.7	67,262	84.1	212	0.3	597	0.7	11,701	14.6	228	0.3	1	2	1	0	0	0	1	1	88.2	228	1,982
草津市	145,000	144,938	100.0	144,520	99.7	0	0.0	0	0.0	418	0.3	62	0.0	1	0	0	0	0	1	1	1	30.1	62	84
守山市	83,600	83,582	100.0	83,426	99.8	0	0.0	0	0.0	156	0.2	18	0.0	0	0	0	0	0	0	1	1	42.7	18	30
栗東市	69,900	69,900	100.0	69,815	99.9	0	0.0	85	0.1	0	0.0	0	0.0	0	1	0	0	0	1	1	1	100.0	0	562
甲賀市	85,700	84,934	99.1	64,054	74.7	10,090	11.8	4,899	5.7	5,891	6.9	766	0.9	2	15	1	0	1	1	1	1	83.5	766	4,899
野洲市	48,900	48,900	100.0	48,831	99.9	0	0.0	0	0.0	69	0.1	0	0.0	0	0	0	0	0	0	1	1	100.0	0	0
湖南市	51,500	51,500	100.0	51,494	100.0	0	0.0	0	0.0	6	0.0	0	0.0	0	0	0	0	1	0	1	0	100.0	0	707
高島市	45,500	45,226	99.4	40,056	88.0	864	1.9	3,327	7.3	979	2.2	274	0.6	2	18	0	1	0	0	1	1	42.8	274	526
東近江市	108,300	107,816	99.6	91,360	84.4	0	0.0	15,400	14.2	1,056	1.0	484	0.4	0	31	2	0	0	1	1	1	59.7	484	1,261
米原市	35,800	35,796	100.0	32,783	91.6	0	0.0	2,849	8.0	164	0.5	4	0.0	0	8	1	0	0	1	1	1	-	4	4
日野町	21,000	20,922	99.6	16,432	78.2	0	0.0	4,241	20.2	249	1.2	78	0.4	0	9	0	0	0	0	1	0	45.5	78	150
竜王町	11,200	11,200	100.0	9,647	86.1	0	0.0	762	6.8	791	7.1	0	0.0	0	2	0	0	0	0	1	1	100.0	0	167
愛荘町	20,800	20,800	100.0	20,800	100.0	0	0.0	0	0.0	0	0.0	0	0.0	0	0	0	0	0	0	1	0	100.0	0	46
豊郷町	7,400	7,400	100.0	7,398	100.0	0	0.0	0	0.0	2	0.0	0	0.0	0	0	1	0	1	0	1	1	100.0	0	0
甲良町	6,000	5,995	99.9	5,995	99.9	0	0.0	0	0.0	0	0.0	5	0.1	0	0	0	0	0	0	1	1	-	5	5
多賀町	6,600	6,558	99.4	5,912	89.6	0	0.0	416	6.3	230	3.5	42	0.6	0	2	0	0	0	0	1	1	69.5	42	155
合計	1,394,300	1,392,201	99.8	1,198,754	86.0	121,498	8.7	47,123	3.4	24,826	1.8	2,099	0.2	9	125	10	2	5	7	19	16	91.2	2,099	24,147

項目	区分	流域幹線の整備 H37まで	流域処理場の整備 H37まで	市町との連携による実行メニュー（概要）
都道府県 実行 メニュー	湖南中部処理区	日野第二幹線、日野北幹線の整備	現処理能力268,500m ³ /日からの増設の必要性について、流入水量の状況を踏まえて検討	高島TでのMICS実施によるし尿・浄化槽汚泥・集落排水汚泥 受け入れ（H29.4供用開始）
	湖西処理区	整備済	現処理能力52,500m ³ /日からの増設の必要性について、流入水量の状況を踏まえて検討	
	東北部処理区	愛東東幹線、湖東幹線、彦根南幹線の整備	現処理能力120,750m ³ /日からの増設の必要性について、流入水量の状況を踏まえて検討	
	高島処理区	整備済	現処理能力16,400m ³ /日からの増設の必要性について、流入水量の状況を踏まえて検討	

注 1) し尿処理場の箇所数は、標準耐用年数（50年）を経過した施設から廃止した場合の想定結果を示す。（H26 現況-1）

注 2) 未整備対策進捗率：「100-平成 26 年度の汚水処理人口普及率」に対して、「平成 37 年度の汚水処理人口普及率-平成 26 年度の汚水処理人口普及率」が占める割合。

注 3) 未整備人口=行政人口-汚水処理人口（その他と同値）

4. し尿処理のあり方

◇し尿処理のあり方は以下の方針とします。

- ・将来の人口減少や下水道整備に伴う汚水処理人口の変化を踏まえ、各し尿処理場の処理対象汚泥量を予測した結果、現況の 545t/日が H32 で 389t/日、H37 で 292t/日、H57 で 67t/日まで減少します。
- ・各種汚水処理施設の整備に伴い、し尿処理施設の稼働率は現在、約 50%の状況であり、老朽化した施設の改築更新にも膨大な費用がかかるため、改築更新をせずに処理能力に余裕のある他の施設を共同利用すること等、効率的な施設運用を検討する必要があります。
- ・例えば、標準耐用年数(50年)での施設の停止を想定した場合、H57では5施設(処理能力：388t/日)が存続します。この処理能力は概ねH32の全処理対象汚泥量(390t/日)に相当し、この5施設でほぼ全量を処理することが可能となります。(表8)
- ・今後のし尿処理のあり方については既存施設の共同利用による効率化や、輸送費用を踏まえた施設の適正配置等を考慮し、事業主体において検討することとします。
- ・なお、し尿処理場で処理している汚泥の下水道への受け入れについては、下水処理施設の能力、処理への影響、周辺環境等を考慮し、検討する必要があります。

表 8 建設から 50 年未満のし尿処理場の処理能力と処理対象汚泥量の推移

	現況	将来		
	H26	H32	H37	H57
し尿処理施設の数	13	12	10	5
処理能力(t/日)	1145	1061	835	388
処理対象汚泥量(t/日)	547	390	292	67
処理能力の余裕(t/日)	598	671	543	321