

県庁周辺地域に関する意識についてのアンケート結果

調査時期：平成22年9月

対象者：県政モニター194人

回答数：143人（回収率73.7%）

担当課：企画調整課

アンケートの目的

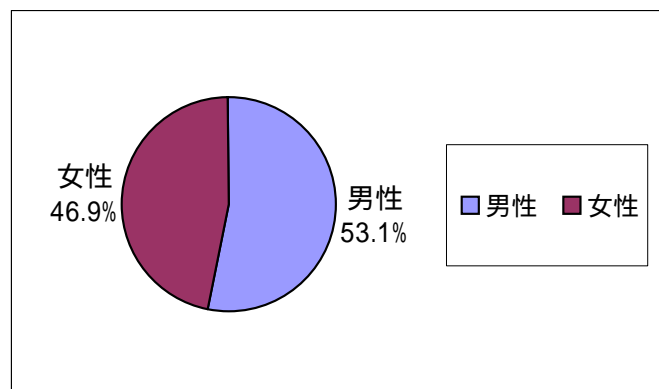
県庁周辺には、老朽化等により既に利用をやめたり、今後利用をやめることを検討している県有施設（県庁別館、第二別館、体育文化館、旧滋賀会館、東別館跡駐車場）があります。

これらの施設について、県庁周辺地域のにぎわいにも配慮しながら、今後の土地利用等の方向を示した「県庁周辺地域の将来構想」を策定することとしています。

つきましては、県民のなさんの県庁周辺地域に関する意識等について把握し、将来構想策定の参考とするためアンケート調査を実施します。

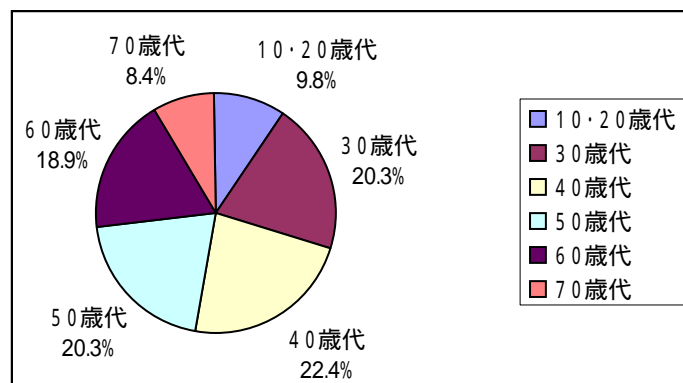
問1 あなたの性別を教えてください。

男性	76人	53.1%
女性	67人	46.9%
計	143人	



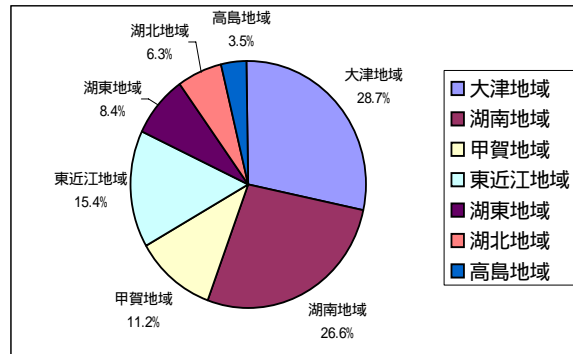
問2 あなたの年齢を教えてください。

10・20歳代	14人	9.8%
30歳代	29人	20.3%
40歳代	32人	22.4%
50歳代	29人	20.3%
60歳代	27人	18.9%
70歳以上	12人	8.4%
計	143人	



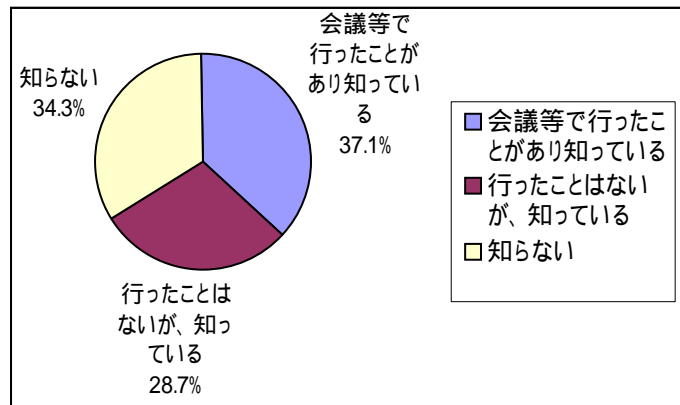
問3 あなたのお住まいの地域を教えてください。

大津地域	41人	28.7%
湖南地域	38人	26.6%
甲賀地域	16人	11.2%
東近江地域	22人	15.4%
湖東地域	12人	8.4%
湖北地域	9人	6.3%
高島地域	5人	3.5%
計	143人	



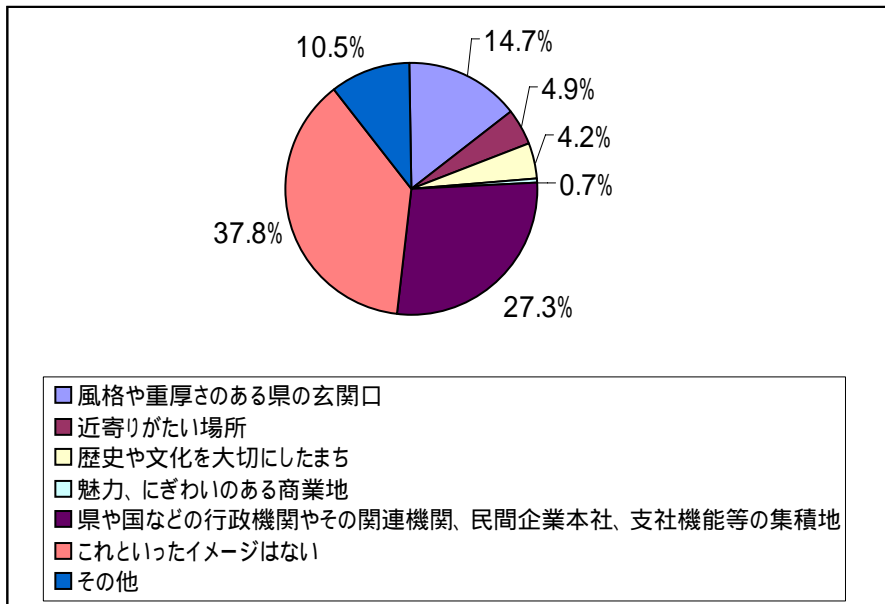
問4 過去1年間に県庁に来られたことがありますか。

県庁に来たことはない	93人	65.0%
1～2回程度	36人	25.2%
5～6回程度	11人	7.7%
月1回以上	3人	2.1%
計	143人	



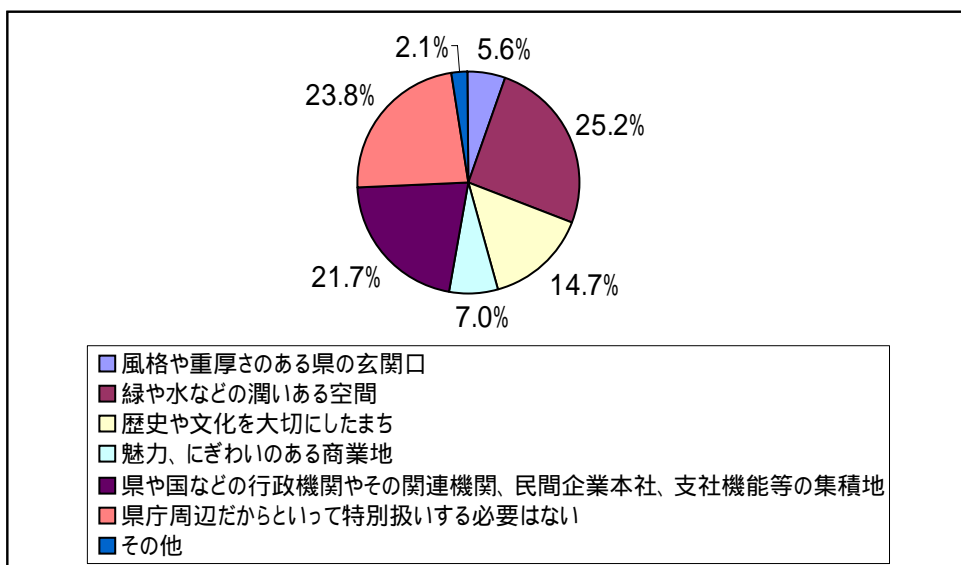
問5 現在の県庁周辺地域について、どのようなイメージを持っていますか。

風格や重厚さのある県の玄関口	21人	14.7%
近寄りやすい場所	7人	4.9%
歴史や文化を大切にしたまち	6人	4.2%
魅力、にぎわいのある商業地	1人	0.7%
県や国などの行政機関やその関連機関、民間企業本社、支社機能等の集積地	39人	27.3%
これといったイメージはない	54人	37.8%
その他	15人	10.5%
計	143人	



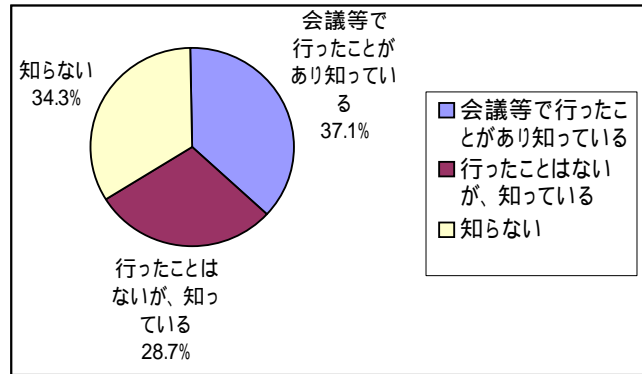
問6 将来の県庁周辺地域にふさわしいイメージとして、どのようなものを期待しますか。

風格や重厚さのある県の玄関口	8人	5.6%
緑や水などの潤いある空間	36人	25.2%
歴史や文化を大切にしまち	21人	14.7%
魅力、にぎわいのある商業地	10人	7.0%
県や国などの行政機関やその関連機関、民間企業本社、支社機能等の集積地	31人	21.7%
県庁周辺だからといって特別扱いする必要はない	34人	23.8%
その他	3人	2.1%
計	143人	



問7(1) 滋賀会館をご存じですか。

会議等で行ったことがあり知っている	53人	37.1%
行ったことはないが、知っている	41人	28.7%
知らない	49人	34.3%
計	143人	



問7(2) 県では、滋賀会館の文化施設としての用途を廃止しましたが、一方で、思い出や愛着のある建物であり、また、老朽化したからといって簡単に壊すのではなく、建物を再生利用すべきとの要望があります。しかしながら、再生利用をするには相当の経費が必要になります。どのようにすればよいと思われますか。

役割を終えたのだから、建物は取り壊し、県または大津市で活用すべき	24人	16.8%
役割を終えたのだから、建物は取り壊し、土地を民間へ売却し、民間で活用してもらえばよい	23人	16.1%
県または大津市で新たな利用目的があるなら、建物を改修して再生利用すればよい	41人	28.7%
老朽化したからといって壊すのではなく、建物は残し県で改修して活用できないか考えるべき	15人	10.5%
土地・建物を民間へ売却し、民間で建物を再生利用してもらえばよい	33人	23.1%
その他	7人	4.9%
計	143人	

